



Irja Henriksson

Muuttoliikeanalyysi

Tilastokatsaus 2/2009
6.8.2009

Sisällysluettelo

| | |
|---|----|
| 1. Kuntien välinen muuttoliike ja tarkasteluvuodet | 2 |
| 2. Muuton suunta vuonna 2008 | 3 |
| 2.1. Muuttovoittoa eniten Kouvolasta, Heinolasta, Espoosta ja Orimattilasta | 3 |
| 2.2. Lahden muuttotappio Helsingille pienentynyt | 4 |
| 2.3. Lahdesta muuttovoittoa Hollolalle ja Nastolalle | 4 |
| 2.4. Muuttotappio vähäinen Helsingin ulkopuolisille yliopistopaikkakunnille | 4 |
| 3. Tulomuuttajat nuoria, lähtömuuttajat nuoria perheitä vuonna 2007 | 5 |
| 4. Korkeasti koulutettujen määrä lisääntyi vuonna 2008 | 6 |
| 5. Pääasiallinen toiminta ja tulotaso vuonna 2006 | 7 |
| 5.1. Opiskelijoiden määrä lisääntyi ja työllisten määrä väheni | 7 |
| 5.2. Maassamuutto lisäsi suurituloisimpien määrää | 9 |
| 6. Yhteenveto | 10 |

Muuttoliikeanalyysi

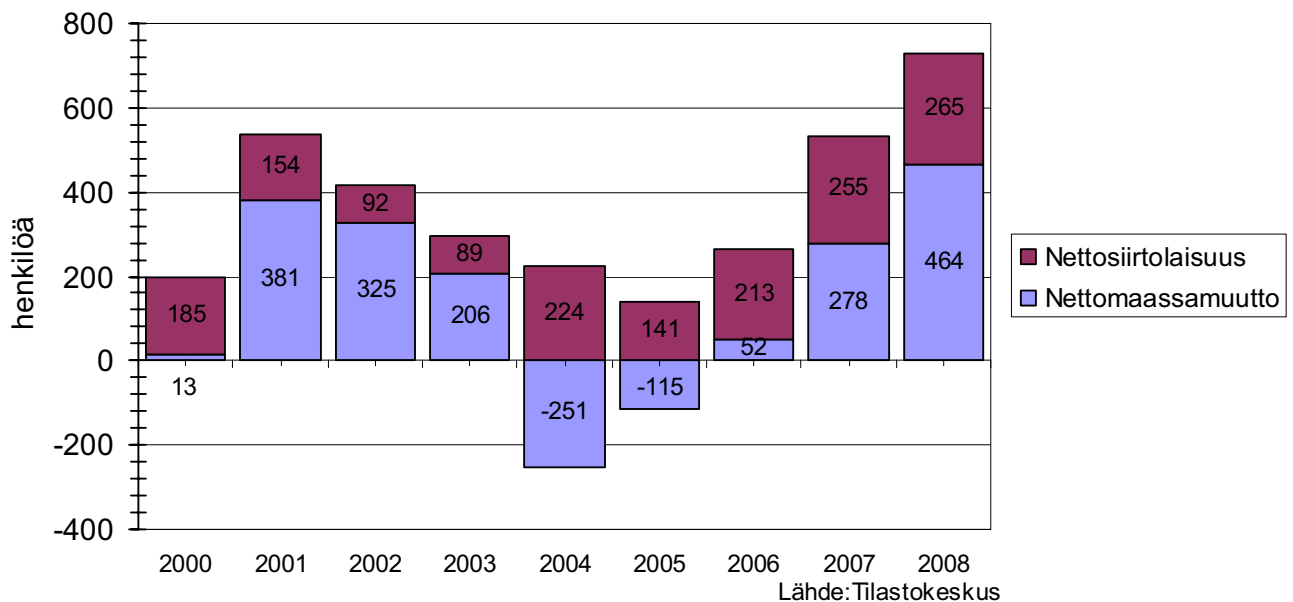
1. Kuntien välinen muuttoliike ja tarkasteluvuodet

Lahden kaupungin omassa tavoitteellisessa väestöennusteessa oletetaan kaupungin väestökasvun olevan ripeää lisääntyvän muuttovoiton ansiosta. Vuosina 2004-2008 kuntien välinen muuttoliike kasvatti Lahden väkilukua 1 353 henkilöllä ja siirtolaisuus 428 henkilöllä. Vuonna 2008 muuttovoitto muista kunnista oli 464 henkilöä ja nettosiirtolaisuus 265 henkilöä. Netto-maassamuuton merkitys kaupungin väkiluvun kasville oli viiden viimeisen vuoden aikana 23 % ja vuonna 2008 peräti 59 %. (Kuva 1).

Kunnan saama muuttovoitto on osoitus alueen kiinnostavuudesta. Muuttajien määrän ohella tulisi tarkastella myös tulo- ja lähtömuuttajien demografisia ja taloudellisia ominaisuuksia, sillä muuttoliike muuttaa jonkin verran väestörakennetta ja vaikuttaa siten kunnan elinvoimaisuuteen. Tässä raportissa selvitetään kuntien välisen nettomuuton vaikutusta Lahden väestön rakenteeseen. Maahan- ja maastamuutto jäävät tarkastelun ulkopuolelle.

Tarkastelun kohteena olevia asioita on käsitelty tuoreimman käytettävissä olevan tiedon perusteella. Pääasiallista toimintaa ja tuloja koskevat tiedot ovat vuodelta 2006. Ikärakennetiedot ovat vuodelta 2007. Vuoden 2008 tiedot on saatavilla ainoastaan muuton suunnasta ja muuttajien koulutusasteesta.

Nettomaassamuutto ja nettosiirtolaisuus Lahdessa 2000-2008



Kuvio 1. Nettomaassamuutto ja nettosiirtolaisuus Lahdessa vuosina 2000-2008.

2. Muuton suunta vuonna 2008

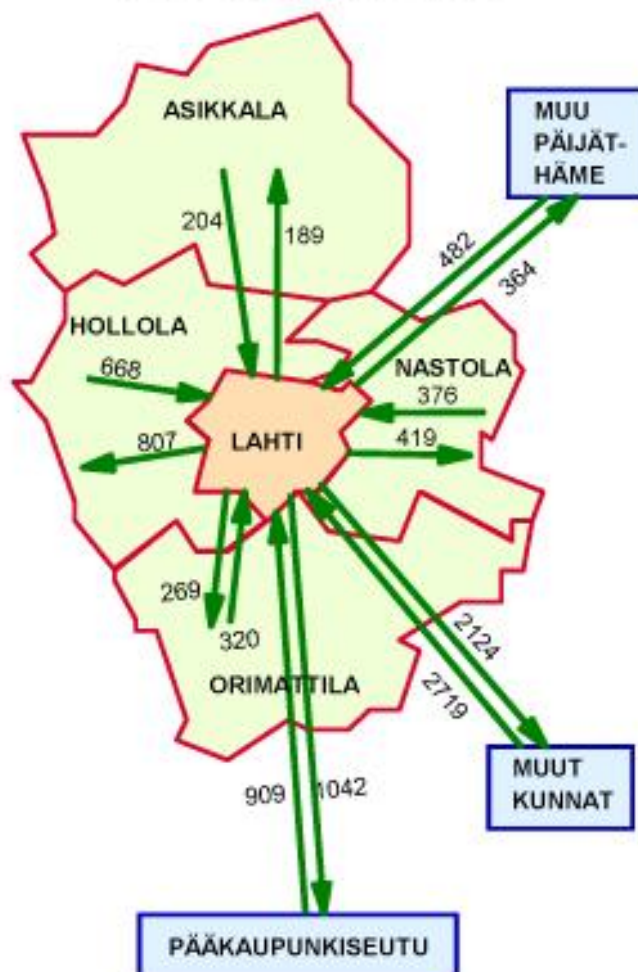
2.1. Muuttovoittoa eniten Kouvolasta, Heinolasta, Espoosta ja Orimattilasta

Kuntien välisestä muuttoliikkeestä Lahti sai vuonna 2008 muuttovoittoa 464. Lähtömuutto oli 5 214 ja tulomuutto 5 678.

Lahden muuttoliike oli vilkkainta pääkaupunkiseudun kuntien, kaupunkiseudun kuntien, Heinolan, Kouvolan ja Tampereen kesken. Vuonna 2008 Lahdesta muutettiin eniten Hollolaan, Helsinkiin, Nastolaan, Orimattilaan ja Tampereelle. Lahteen puolestaan muutettiin eniten Hollolasta, Helsingistä, Nastolasta, Orimattilasta, Heinolasta, Vantaalta, Asikkalasta ja Espoosta.

Muuttovoittoa Lahti sai eniten Kouvolasta (94 henkilöä), Heinolasta (60 henkilöä), Espoosta (55 henkilöä) ja Orimattilasta (51 henkilöä). Näiden neljän kunnan osuus oli yli puolet Lahden muuttovoitosta. Muuttoliikkeen seurauksena Lahti menetti eniten asukkaita Helsinkiin (-231 henkilöä), Hollolaan (-139 henkilöä) ja Tampereelle (-73 henkilöä). (Kuva 2).

MUUTTOLIIKE 2008



Lähde: Tilastokeskus

Kuva 2. Lahden muuttoliikkeen suuntautuminen vuonna 2008.

2.2. Lahden muuttotappio Helsingille pienentynyt

Muuttoliike Lahden ja pääkaupunkiseudun (Helsinki, Espoo, Vantaa, Kauniainen) välillä on vilkasta tuottaen Lahdelle muuttotappiota. Vuoden 1994 kotikuntalain voimaantumisen jälkeen muuttotappio pääkaupunkiseudulle oli suurimmillaan vuonna 1996, jolloin pääkaupunkiseudulle muutti Lahdesta yli 500 henkilöä enemmän kuin sieltä Lahteen (kuva 3). Tämän jälkeen muuttotappio on laskenut ollen pienimmillään vain noin 50 vuonna 2003. Syynä muuttotappion pienenemiseen on se, että pääkaupunkiseudulta Lahteen muuttaneiden määrä on yli kaksinkertaistunut samalla kun Lahdesta pääkaupunkiseudulle muuttaneiden määrä on lisääntynyt vain viidenneksellä. (Kuva 3).

Vuosina 2004 - 2008 Lahdesta muutti pääkaupunkiseudulle yhteensä 917 henkilöä enemmän kuin sieltä muutettiin Lahteen. Viiden vuoden aikana Lahti sai muuttovoittoa pääkaupunkiseudun kunnista vain Vantaalta hieman muuttovoittoa (yhteensä +33 henkilöä).

Vuonna 2008 lähtömuuttajia pääkaupunkiseudulle oli yhteensä 1 042 ja tulomuuttajia 909, joten Lahden muuttotappioksi jäi 133. Muuttotappio Helsingille oli 231 henkilöä. Muuttovoittoa saatiin Vantaalta 48 henkilöä ja Espoosta 55 henkilöä.

Helsingin seutukunnan muista kunnista Lahti sai muuttovoittoa Hyvinkäältä, Järvenpäästä, Karkkilasta, Kirkkonummelta, Lohjalta, Mäntsälästä, Nummi-Pusulasta, Nurmijärveltä, Pornaisesta, Tuusulasta ja Vihdistä. Muuttovoitto näistä kunnista oli yhteensä 107 henkilöä, joista 40 tuli Mäntsälästä, 18 Hyvinkäältä ja 16 Nurmijärveltä.

2.3. Lahdesta muuttovoittoa Hollolalle ja Nastolalle

Vielä 1990-luvulla Lahti sai muuttovoittoa sekä Lahden kaupunkiseudun kunnista että muualta Päijät-Hämeestä. 2000-luvulla kaupunkiseudun muuttosuunta kääntyi päinvastaiseksi. Viimeisen viiden vuoden aikana Lahti on menettänyt muuttoliikkeen seurauksena Hollolaan lähes 800, Nastolaan yli 300 ja Asikkalaan vajaat 50 asukasta. Naapurikunnista poikkeuksen tekee Orimattila, josta Lahti sai tarkasteluajanjaksona muuttovoittoa reilut 50 asukasta. Suomen muillekin suurimmille kaupunkiseuduille on tyypillistä, että keskuskunnasta hakeudutaan ympäröivään kuntaan.

Vuonna 2008 Lahden muuttotappio naapurikuntaan oli yhteensä 116 henkilöä. Muuttotappio oli Hollolaan 139 ja Nastolaan 43 henkilöä. Muuttovoittoa Lahti sai Orimattilasta 51 ja Asikkalasta 15 henkilöä. (Kuva 2).

Lahti sai kuitenkin muuttovoittoa kaupunkiseudun ulkopuolisista Päijät-Hämeen kunnista. Muuttovoitto oli vuosina 2004-2008 yhteensä 507 henkilöä ja 118 henkilöä vuonna 2008.

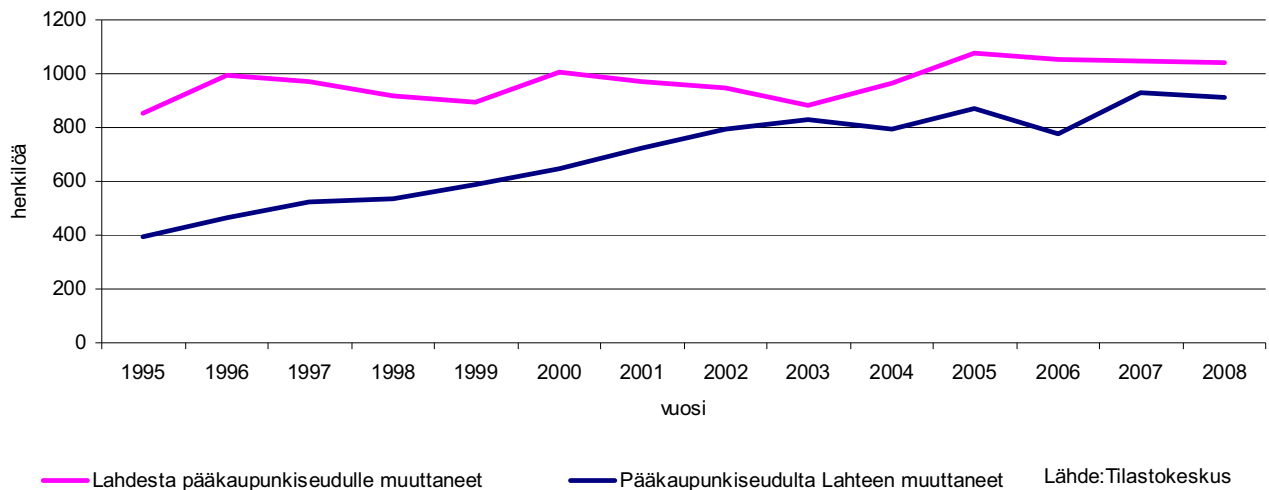
2.4. Muuttotappio vähäinen Helsingin ulkopuolisille yliopistopaikkakunnille

Päijät-Hämeen ja Helsingin seutukunnan ulkopuolisista Suomen kunnista Lahteen muuttaneita oli 488 henkilöä enemmän kuin lähtömuuttajia vuonna 2008. Tästä kuntaryhmästä Lahti sai eniten muuttovoittoa Kouvolasta (94) ja Heinolasta (60).

Helsingin lisäksi myös muille yliopistopaikkakunnille (Turku, Tampere, Oulu, Jyväskylä, Joensuu, Kuopio, Lappeenranta) lähtömuuttajien yhteenlaskettu määrä oli suurempi kuin tulomuut-

tajien määrä vuonna 2008. Muuttotappio oli Lahdelle kuitenkin vain yhdeksän henkilöä. Yliopistokaupungeista muuttovoittoa Lahdelta saivat Helsingin lisäksi (231 henkilöä) vain Tampere (73 henkilöä) ja Turku (29 henkilöä).

Muuttoliike Lahden ja pääkaupunkiseudun välillä vuosina 1995-2008

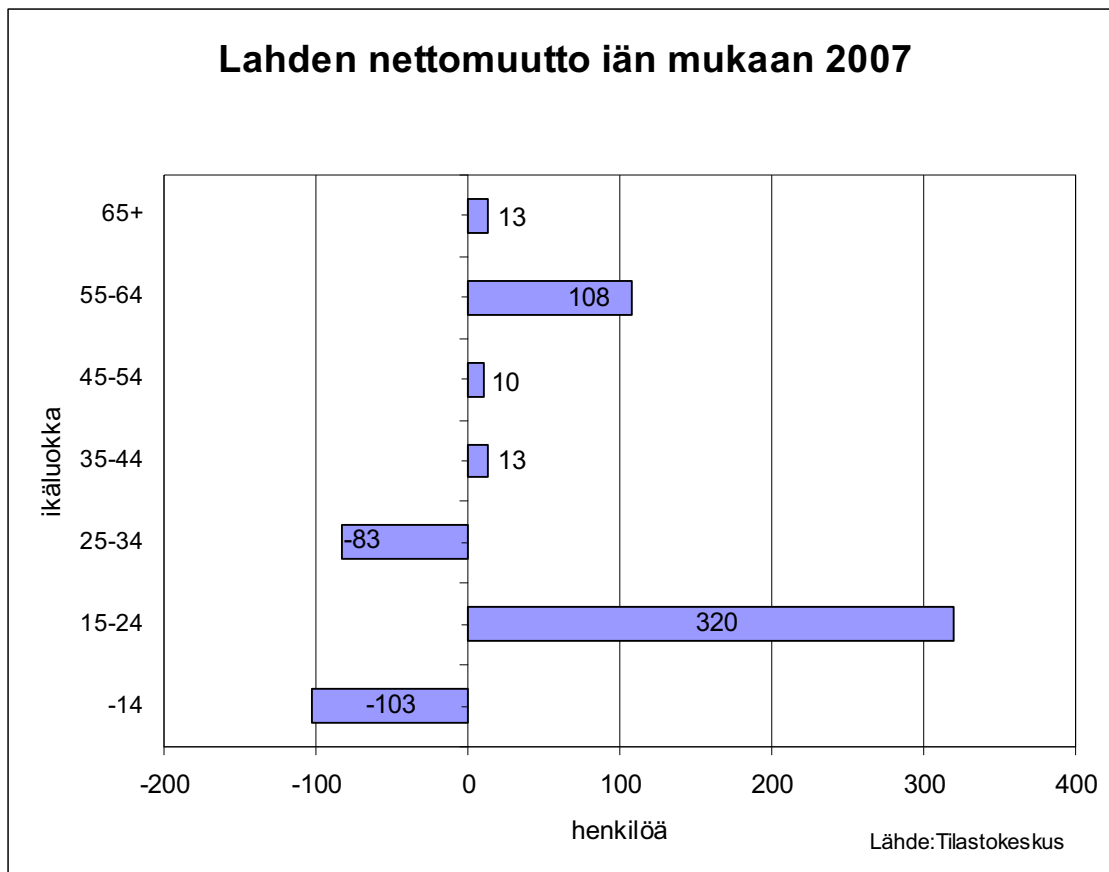


Kuva 3. Muuttoliike Lahden ja pääkaupunkiseudun (Helsinki, Espoo, Vantaa, Kauniainen) välillä vuosina 1995-2008.

3. Tulomuuttajat nuoria, lähtömuuttajat nuoria perheitä vuonna 2007

Vuosien 2003-2007 muuttoliikkeen seurauksena 15-24 -vuotiaiden nuorten määrä kasvoi lähes 1 200 ja yli 45-vuotiaiden lähes 400 henkilöllä. Valtaosa 15-24 -vuotiaista oli opiskelijoita, joista todennäköisesti huomattava osa kuuluu opintojensa päätyttyä lähtömuuttajiin. Lahti menettikin viiden vuoden muuttoliikkeen seurauksena väestöstään 25-35 -vuotiaita yli 800 henkilöä ja 35-45 -vuotiaita lähes sata henkilöä. Myös alle 15-vuotiaiden lasten määrä pieneni, pudotus oli yli 550 henkilöä. Syynä tähän on, että etenkin ympäristökunnat saavat keskuskunnasta muuttovoittoa nuoria perheitä, joista osalla on jo lapsia.

Muuttoliikkeen vaikutus Lahden väestörakenteeseen säilyi samansuuntaisena myös vuonna 2007, jolloin kaupunki sai muuttovoittoa muista kunnista 278 henkilöä. Tästä huolimatta nuorimman ikäluokan eli alle 15-vuotiaiden ja 25-34 -vuotiaiden asukkaiden määrä pieneni. Vuoden aikana kasvoivat ikäluokat 15-24 -vuotiaat ja yli 35-vuotiaat. (Kuva 4). Aktiivisimpia muuttajia olivat 15-34 -vuotiaat, joita oli yli 60 % kaikista muuttajista.



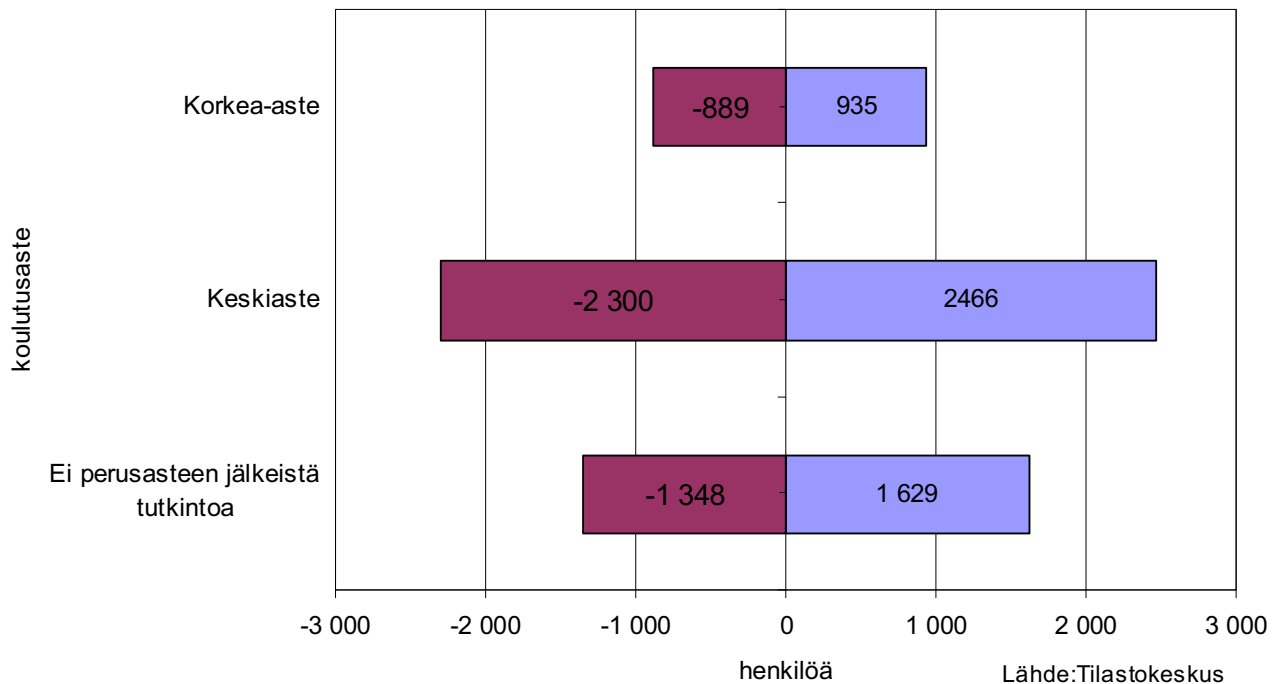
Kuva 4. Lahden muuttoliikkeen vaikutus väestön ikärakenteeseen vuonna 2007.

4. Korkeasti koulutettuja määrä lisääntyi vuonna 2008

Koulutustilastoissa ovat mukana 15 vuotta täyttäneet maassamuuttajat. Vuosien 2004-2008 muuttoliikkeen seurauksena korkea-asteen tutkinnon suorittaneiden määrä kasvoi 60 ja perusasteen tutkinnon suorittaneiden määrä lähes 750 henkilöllä. Keskiasteen tutkinnon suorittaneiden määrä laski lähes 80 henkilöllä. Kyseisten vuosien muuttajien koulutustilastoissa oli yhteensä noin 25 600 tulomuuttajaa ja 24 900 lähtömuuttajaa.

Vuoden 2008 muuttajien koulutustilastoissa oli 5 030 tulomuuttajaa ja 4 537 lähtömuuttajaa. Sekä tulo- että lähtömuuttajista noin puolet oli keskiasteen ja viidennes korkea-asteen tutkinnon suorittaneita. Maassamuutto oli Lahdelle myönteistä, sillä kaupunkiin muutti 46 korkea-asteen ja 166 keskiasteen tutkinnon suorittanutta enemmän kuin Lahdesta pois. Muuton seurauksena perusasteen koulutuksen saaneen väestön määrä lisääntyi 281 henkilöllä. (Kuva 5).

Lahden maassamuutto koulutuksen mukaan 2008



Kuva 5. Lahden muuttoliike koulutuksen mukaan vuonna 2008.

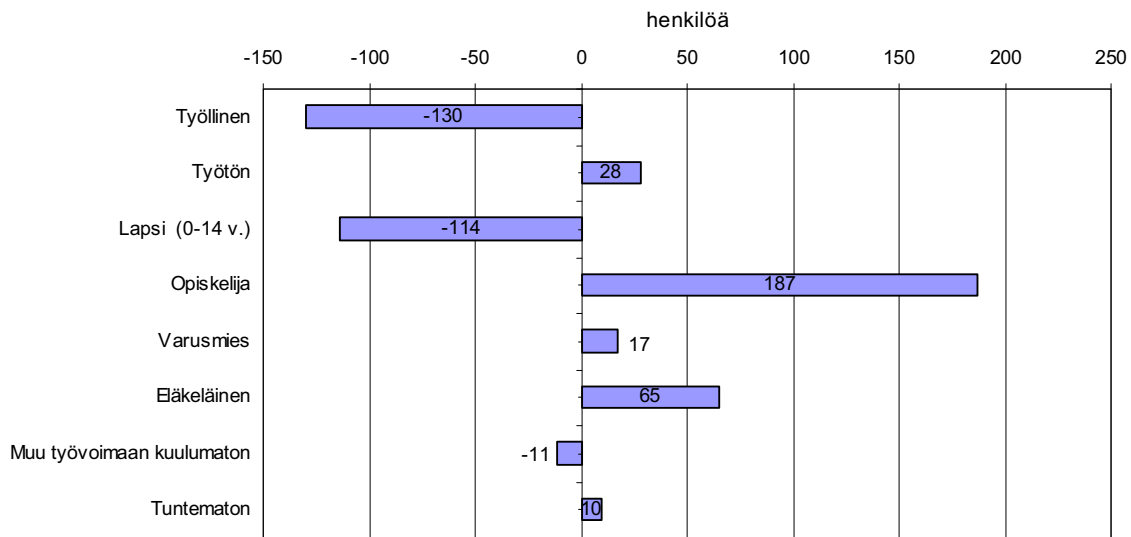
5. Pääasiallinen toiminta ja tulotaso vuonna 2006

5.1. Opiskelijoiden määrä lisääntyi ja työllisten määrä väheni

Seuraavat maassamuuttajien pääasiallista toimintaa ja tuloja koskevat uusimmat tiedot ovat vuodelta 2006, jolloin Lahden muuttovoitto oli 52. Sekä tulo- että lähtömuuttajista noin puolet oli työllisiä, lähes viidennes opiskelijoita, runsas 10 % lapsia ja reilut 5 % eläkeläisiä. Opiskelijoiden suuri osuus johtuu osittain kotikuntalain muuttumisesta vuonna 1994. Lahti on merkittävä opiskelupaikkakunta, minkä vuoksi huomattava osa tulomuuttajista on opiskelijoita ja heidän muuttaessaan pois opiskelupaikkakunnaltaan he kuuluvat jo työllisiin. Tämä näkyy myös Lahden muuttotilastoissa, sillä vuonna 2006 muuttoliikkeen seurauksena kasvoi etenkin opiskelijoiden (187 henkilöä), mutta myös eläkeläisten (65 henkilöä) määrä samalla kun lasten (-114 henkilöä) ja työllisten (-130 henkilöä) määrä väheni. Työttömien ja varusmiesten määrä kasvoi vain jonkin verran. Nettomuuton vaikutus väestön pääasialliseen toimintaan oli vuonna 2006 samansuuntainen kuin sitä edeltävinä vuosina. (Kuva 6).

Vuonna 2006 muuttoliikkeen seurauksena työllisten määrä pieneni, mikä näkyy myös kyseisen vuoden nettomuuton työnantajatilastoissa. Muuttoliike lisäsi koulutuksen (40 henkilöä), julkisen hallinnon (18 henkilöä) ja rahoitustoiminnan (15 henkilöä) parissa työskentelevien asukkaiden määrää. Tukku- ja vähittäiskaupassa (-58 henkilöä) ja teollisuudessa (-31 henkilöä) työskentelevien asukkaiden määrä pieneni eniten. (Kuva 7).

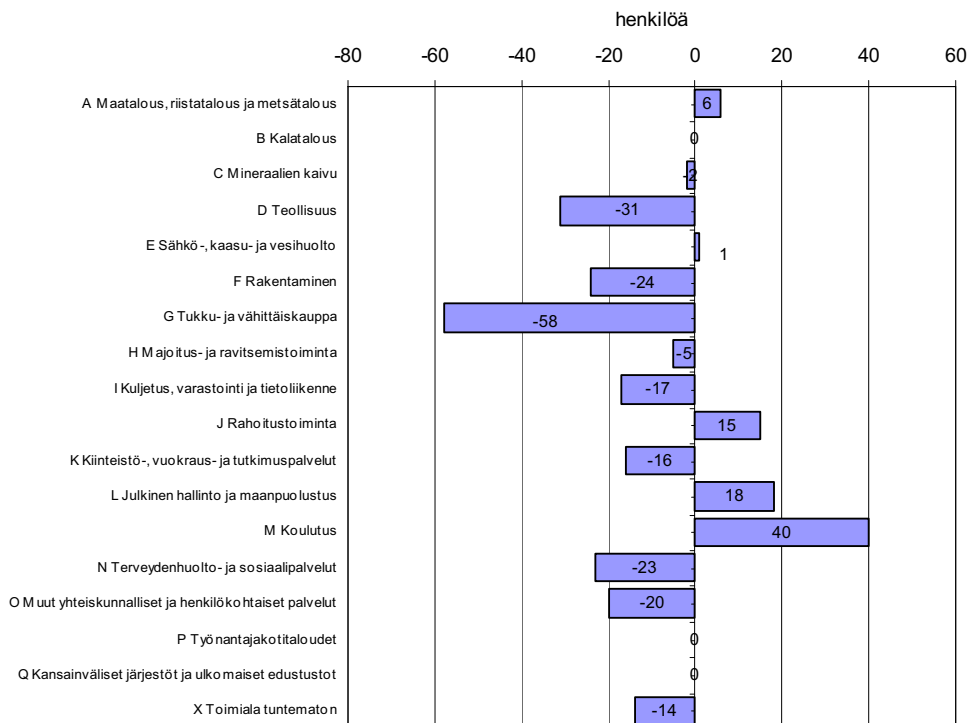
Lahden nettomuutto pääasiallisen toiminnan mukaan 2006



Lähde: Tilastokeskus

Kuva 6. Lahden muuttoliikkeen vaikutus väestön pääasialliseen toimintaan vuonna 2006.

Lahden nettomuutto työnantajasektorin mukaan 2006



Kuva 7. Lahden muuttoliikkeen vaikutus väestön työnantajien toimialarakenteeseen vuonna 2006.

5.2. Maassamuutto lisäsi suurituloisimpien määrää

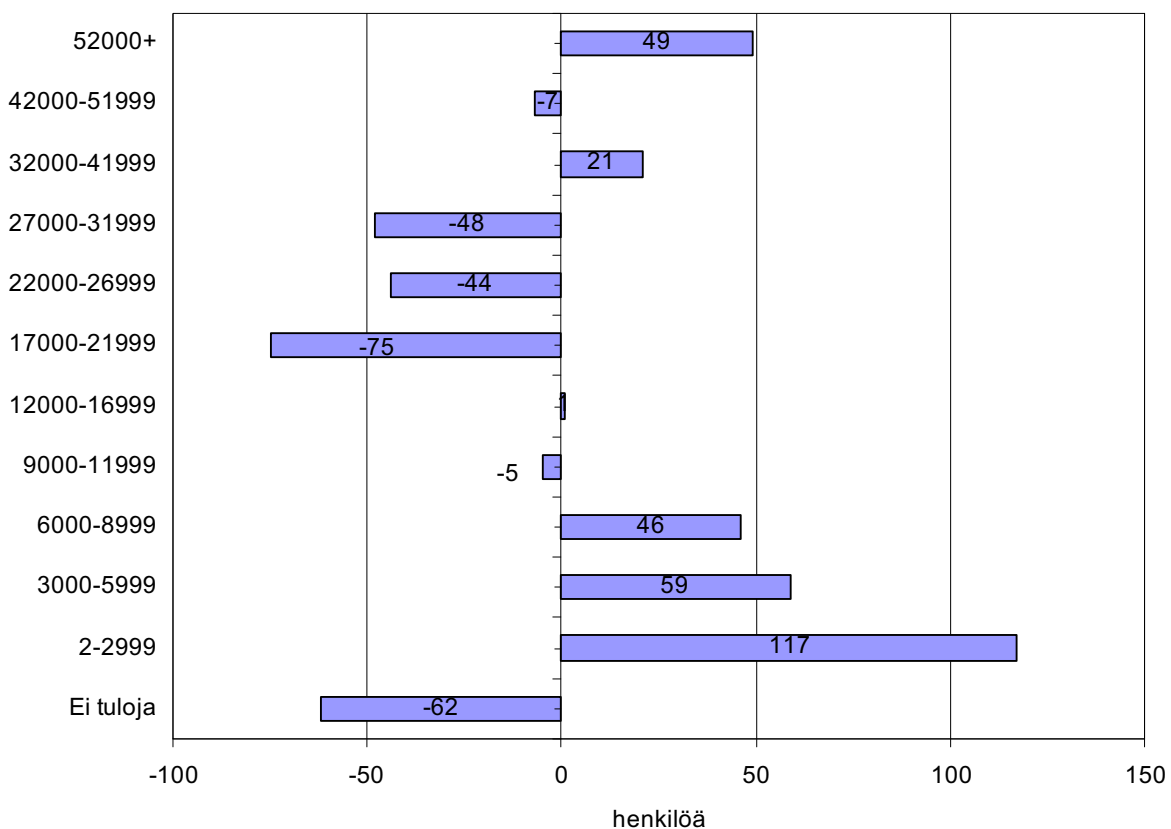
Vuonna 2006 lähtömuuttajien keskimääräiset valtionveronalaiset vuositulot (16 114 euroa) olivat lähes 1 000 euroa suuremmat kuin tulomuuttajien vuositulot (15 148 euroa).

Muuttoliikkeen myötä kasvoi pienituloisten (vuodessa alle 9 000 euroa ansaitsevat) määrä 222 henkilöllä ja kaikkein suurituloisimpien (vuodessa yli 52 000 euroa ansaitsevat) asukkaiden määrä kasvoi 49 henkilöllä. Sen sijaan tulottomien määrä pieneni 62 henkilöllä ja keskituloisten (vuositulot 17 000 – 32 000) määrä pieneni 167 asukkaalla. (Kuva 8).

Yli 52 000 euroa vuodessa ansaitsevia oli tulomuuttajista 2,6 % (523 henkilöä) ja lähtömuuttajista 1,7 % (400 henkilöä). Hyvätuloisia tulomuuttajia tuli Lahteen eniten Helsingistä, Hollolasta ja Nastolasta. Lahtelaiset hyvätuloiset lähtömuuttajat suuntasivat yleisimmin Helsinkiin ja Hollolaan.

Kaikkein hyvätuloisimpia oli suhteellisesti eniten Kirkkonummelta, Mäntsälästä, Espoosta ja Helsingistä Lahteen muuttaneiden joukossa. Hyvätuloisimpia lahtelaisia lähtömuuttajia oli puolestaan suhteellisesti eniten Tuusulaan, Keravalle ja Nurmijärvelle muuttaneiden joukossa.

Lahten nettomuutto tulojen mukaan 2006



Kuva 8. Lahden muuttoliikkeen vaikutus väestön tulotasoon vuonna 2006.

6. Yhteenveto

Tulo- ja lähtömuuttajien vaikutusta Lahden väestörakenteeseen on käsitelty tuoreimman käytävissä olevan tilastotiedon perusteella. Pääasiallista toimintaa ja tuloja koskevat tiedot ovat vuodelta 2006. Ikärakennetiedot ovat vuodelta 2007. Vuoden 2008 tiedot on saatavilla ainoastaan muuton suunnasta ja muuttajien koulutusasteesta.

Kuntien välinen muuttoliike vaikutti Lahden väestörakenteeseen seuraavasti:

- + muuttotappio pääkaupunkiseudulle pienentynyt, Espoosta ja Vantaalta muuttovoittoa
- + muuttovoittoa Helsinkiä lukuun ottamatta muulta Helsingin seutukunnalta
- + Helsinkiä lukuun ottamatta yhteenlaskettu muuttotappio yliopistokaupunkeihin vähäinen
- + nuorten 15-24 –vuotiaiden asukkaiden määrän kasvu
- + koulutustason nousu
- + kaikkein hyvätuloisimpien asukkaiden määrän kasvu
- + tulottomien asukkaiden määrän lasku

- muuttotappiota omalle kaupunkiseudulle
- 25-34 –vuotiaiden ja lasten määrän lasku
- työllisten määrän lasku
- pienituloisten asukkaiden määrän kasvu