

LAHDEN TYÖTTÖMYYS 2005

Lisätietoja:
Irja Henriksson
puh. (03) 814 2148
email:
etunimi.sukunimi@lahti.fi

Sisällysluettelo

1. Työttömien määrä laskenut lähes 40 % 10 vuodessa	3
2. Työllisyysaste jyrkässä nousussa	5
3. Suurten kaupunkien työttömistä yli neljännes pitkäaikaistyöttömiä	6
4. Pitkäaikaistyöttömyys laskussa	6
5. Nuorisotyöttömien osuus kaikista työttömistä vakiintumassa	9
6. Työttömien taustatietoja vuoden 2006 huhtikuulta	11
6.1. Työttömyys yleisintä ikäryhmässä 55-59 –vuotiaat	11
6.2. Työttömien koulutustaso alhaisempi kuin koko väestön	12
6.3. Työttömistä lähes neljännes teollisuusammateista	13

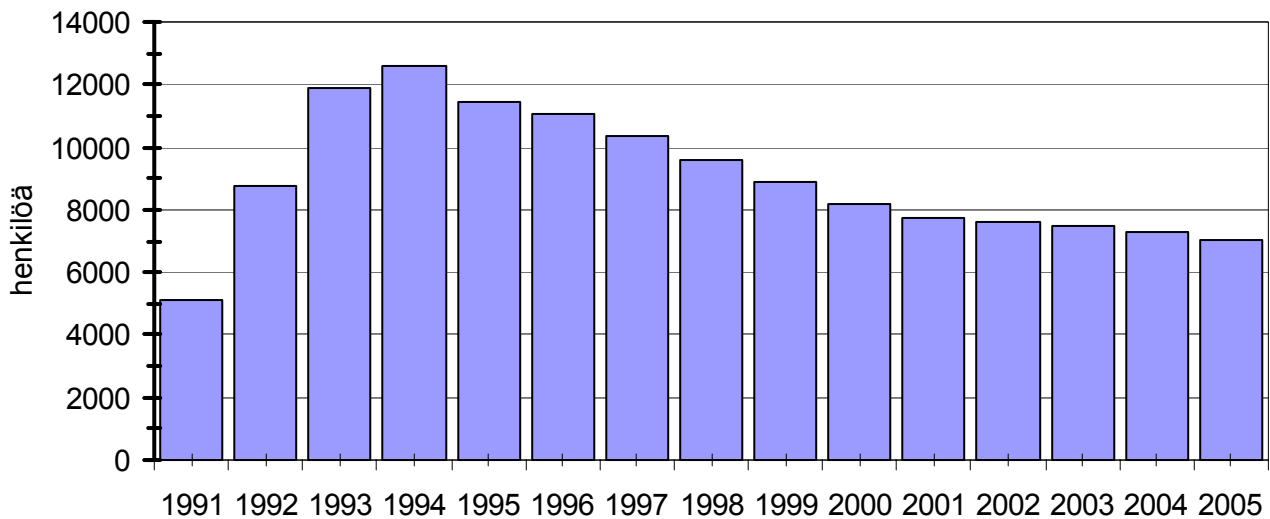
1. Työttömien määrä laskenut lähes 40 % 10 vuodessa

Työttömyystiedot perustuvat Työministeriön keräämiin tietoihin. Kuukausittain ilmoitettavat työttömien määrät kuvaavat tilannetta kuukauden viimeisenä arkipäivänä. Vuositason tieto eli vuosikeskiarvo on kuukausitilastojen keskiarvo.

Vuositasolla työttömyys oli korkein 1990-luvun alkuvuosina. Lahdessa 1990-luvun lama alkoi syvempänä ja jatkui pitempään Lahdessa kuin koko maassa. Työttömien määrä nousi Lahdessa 1990-luvun alussa muutamassa vuodessa yli 7 000 henkilöllä (kuva 1). Vuonna 1994 työttömiä oli peräti yli 12 500. Pitkään kestäneen suurtyöttömyyden jälkeen työttömien määrä on painunut alle 7 000:n. Työttömien määrä laski Lahdessa 1 166 henkilöllä vuosina 2001-2005 ja 266 henkilöllä vuonna 2005.

Vuonna 2005 työttömiä oli 7 016 (vuosikeskiarvo). Vuoden 2006 huhtikuun lopussa työttömien määrä oli laskenut 6 706 henkilöön.

Työttömät Lahdessa 1991-2005



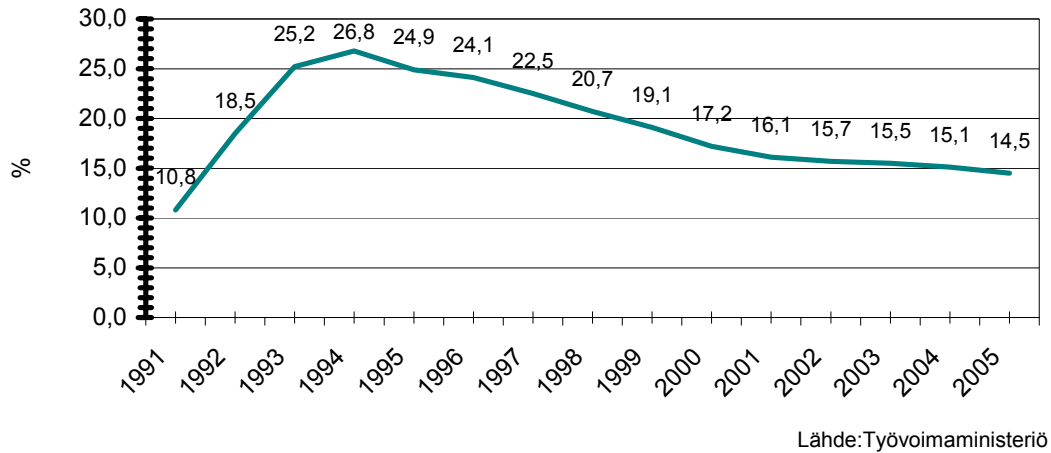
Lähde: Työvoimaministeriö

Kuva 1. Työttömien määrä Lahdessa vuosina 1991-2005

Työttömyysaste lasketaan työttömien työnhakijoiden prosenttiosuutena työvoimasta. Työvoimaan kuuluvat sekä työlliset että työttömät. Lahden työttömyysaste oli 14,5 vuonna 2005 ja vuoden 2006 huhtikuussa 13,6 (kuva 2).

Työttömyysaste oli korkeimmillaan vuonna 1994, jolloin se oli 26,8. Tuosta ajasta työttömyysaste on laskenut 12,3 %-yksikköä. Viimeisen viiden vuoden aikana työttömyysaste laski 2,7 %-yksikköä ja viime vuonna 0,6 %-yksikköä.

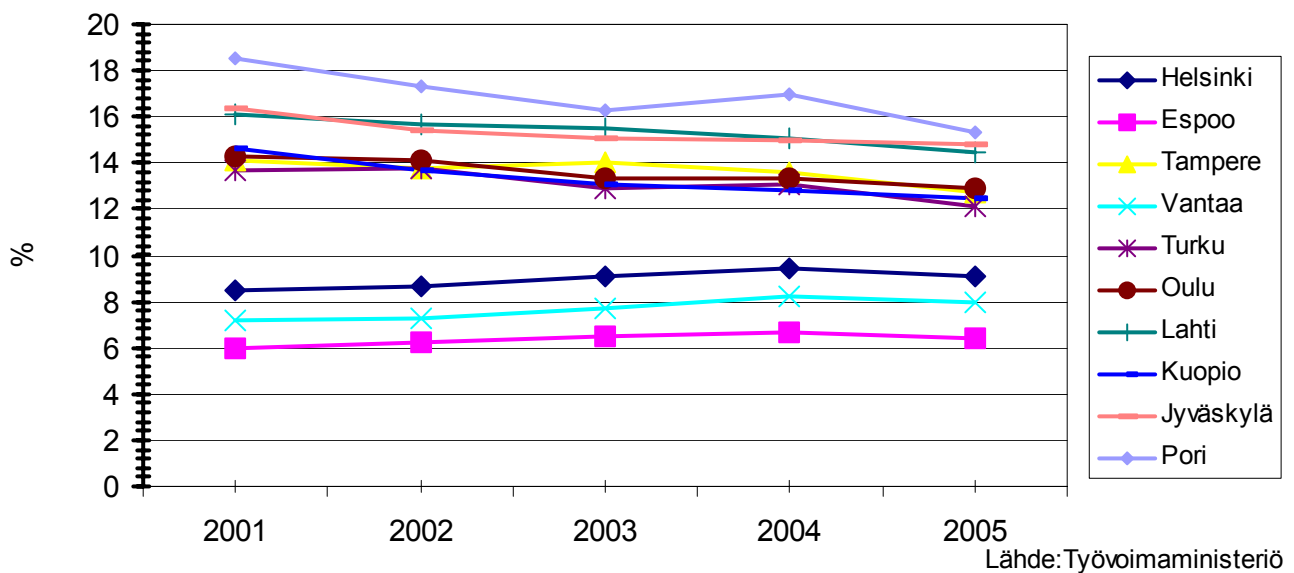
Työttömyysaste Lahdessa 1991-2005



Kuva 2. Lahden työttömyysaste vuosina 1991-2005.

Työttömyyden ollessa huipussaan työllisyystilanne oli heikko vertailukaupungeista Lahden lisäksi myös Porissa ja Jyväskylässä (kuva 3). Vuosina 2001-2005 työttömyysaste laski eniten Porissa (4,4 %-yksikköä) ja pääkaupunkiseudun kunnissa työllisyystilanne on pysynyt lähes ennallaan. Vuonna 2005 Suomen kymmenen suurimman kaupungin joukossa Lahden työttömyysaste oli yksi korkeimmista, vain Porissa (15,3) ja Jyväskylässä (14,8) työttömyysaste oli korkeampi kuin Lahdessa. Paras työllisyystilanne oli pääkaupunkiseudulla, jossa työttömyysaste oli 6,4 – 9,1 %.

Työttömyysaste 2001-2005 Lahdessa ja vertailukaupungeissa



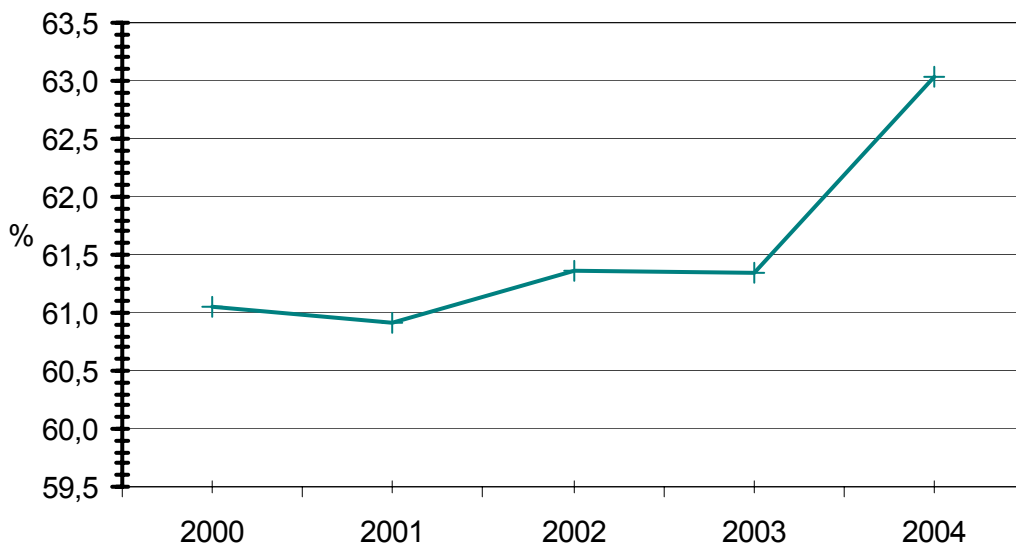
Kuva 3. Suomen suurimpien kaupunkien työttömyysaste vuosina 2000-2005.

2. Työllisyysaste jyrkässä nousussa

Työllisyysaste kertoo 15 - 64-vuotiaiden työllisten osuuden 15 - 64-vuotiaista. Prosenttiosuus kertoo tilanteen vuoden viimeiseltä viikolla.

Lahden työllisyysaste putosi 1990-luvun alussa laman myötä. Työllisyysaste oli 69 % vuonna 1990 ja vain 51 % vuonna 1993, jolloin osuus oli alhaisimmillaan. Vuonna 2004 työllisyysaste oli jo 63 % (kuva 4). Vertailukaupungeista vain suuremmissa pääkaupunkiseudun kunnissa (69-73 %) ja Tampereella (64 %) työllisyysaste oli korkeampi kuin Lahdessa. Alhaisin työllisyysaste vuonna 2004 oli Jyväskylässä (60 %). Vuonna 2004 työllisyysaste kasvoi Lahdessa 1,7 %-yksikköä. Kasvu oli nopeampaa vain Porissa ja Kuopiossa (1,9 %-yksikköä).

Lahden työllisyysaste 2000-2004



Lähde: Tilastokeskus

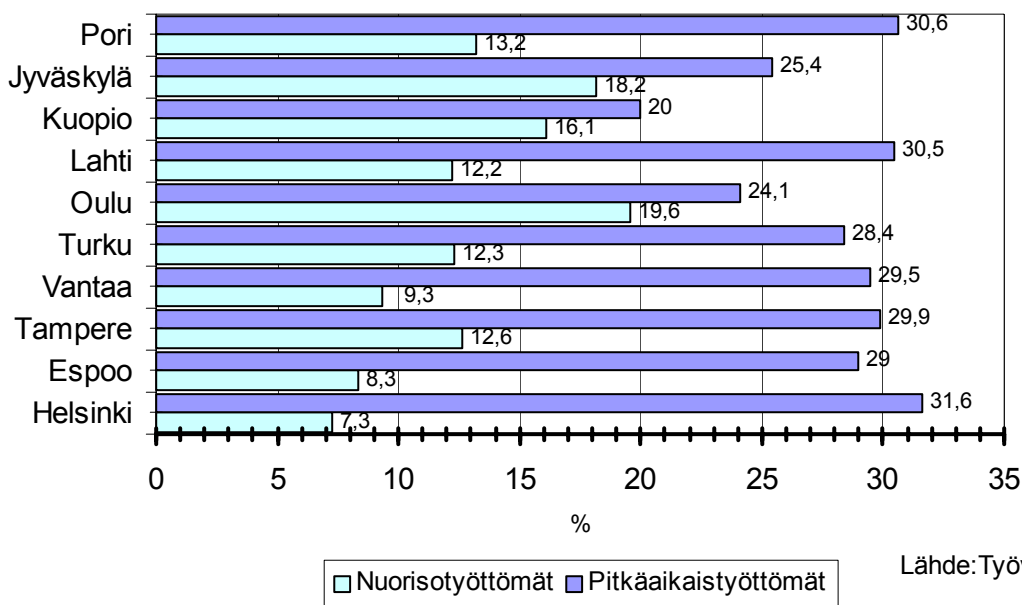
Kuva 4. Lahden työllisyysaste vuosina 2000-2004.

3. Suurten kaupunkien työttömistä yli neljännes pitkäaikaistyöttömiä

Työministeriö tilastoi kuukausittain työttömien määrän lisäksi myös pitkäaikaistyöttömät ja nuorisotyöttömät sekä heidän osuutensa työttömistä. Vuonna 2005 Suomen kymmenestä suurimmasta kaupungista yli vuoden työttömänä olleiden osuus työttömistä oli korkein Helsingissä (31,6 %), Porissa (30,6 %) ja Lahdessa (30,5 %). (Kuva 5). Lahdessa ja Porissa pitkäaikaistyöttömien suuren osuuden lisäksi kaupungeissa oli korkea työttömyysprosentti eli pitkäaikaistyöttömien suuri osuus selittää pitkälti kaupunkien huonon työllisyystilanteen. Sen sijaan Helsingissä sekä työttömyysaste ja nuorten alle 25-vuotiaiden osuus työttömistä oli alhainen (7,3 %). Pitkäaikaistyöttömyys vaivasi vähiten Oulua (24,1 %) ja Kuopiota (20,0 %).

Lahdessa alle 25-vuotiaiden osuus kaikista työttömistä oli pääkaupunkiseudun (7,3 – 9,3 %) jälkeen kaikkein alhaisin. Alle 25-vuotiaiden osuus työttömistä oli korkein Oulussa (19,6 %), Jyväskylässä (18,2 %) ja Kuopiossa (16,1 %), joista Jyväskylässä on lisäksi korkea työttömyysaste.

**Pitkäaikaistyöttömien ja nuorisotyöttömien osuus työttömistä 2005
Lahdessa ja vertailukaupungeissa**



Kuva 5. Suomen suurimpien kaupunkien yli vuoden työttömänä olleiden ja alle 25-vuotiaiden osuus työttömistä vuonna 2004.

4. Pitkäaikaistyöttömyys laskussa

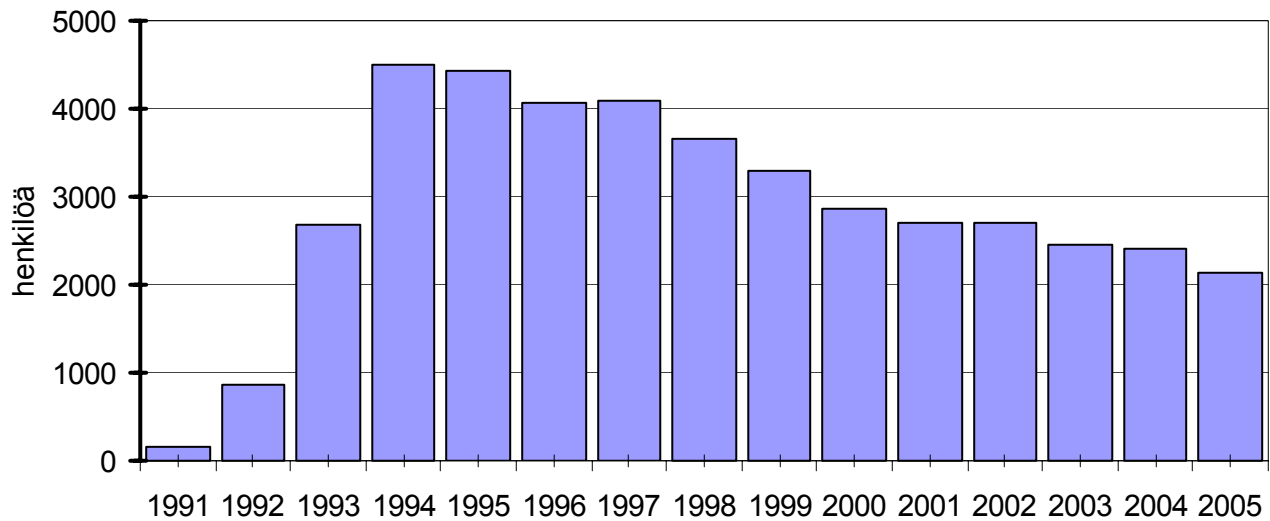
Yli vuoden työttömänä olleiden määrä oli Lahdessa suurimmillaan vuonna 1994, jolloin pitkäaikaistyöttömiä oli lähes 4 500 (kuva 6). Pitkäaikaistyöttömien määrä laski 724 henkilöllä vuosina 2001-2005 ja 271 henkilöllä vuoden 2005 aikana. Vuonna 2005 yli vuoden työttömänä olleita oli 2 137 (vuosikeskiarvo).

Viimeisimmän viiden vuoden aikana pitkäaikaistyöttömien osuus kaikista työttömistä on laskenut

4,5 %-yksikköä ja 2,6 %-yksikköä vuonna 2005 (kuva 7). Vuonna 2005 pitkäaikaistyöttömien osuus kaikista työttömistä oli 30,5 ja vuoden 2006 huhtikuussa 28,9.

Vuosina 2001-2005 pitkäaikaistyöttömien osuus kaikista työttömistä laski Lahtea (4,5 %-yksikköä) enemmän vain Turussa (6,3 %-yksikköä) ja Jyväskylässä (4,8 %-yksikköä). (Kuva 8). Pitkäaikaisyöttömyys laski kaikissa muissa kaupungeissa paitsi Tampereella ja Porissa, jossa korkea pitkäaikaisyöttömyyttä ei ole pystytty kääntämään myönteiseen suuntaan. Vuonna 2005 pitkäaikaistyöttömien osuus väheni eniten Lahdessa (2,6 %-yksikköä). Kuopion vähäistä laskua (0,8 %-yksikköä) lukuun ottamatta kaikissa muissa Suomen suurimmissa kaupungeissa pitkäaikaistyöttömien osuus työttömistä lisääntyi tai säilyi ennallaan. Kasvu oli suurin Porissa (3,6 %-yksikköä) ja Turussa (2,2 %-yksikköä).

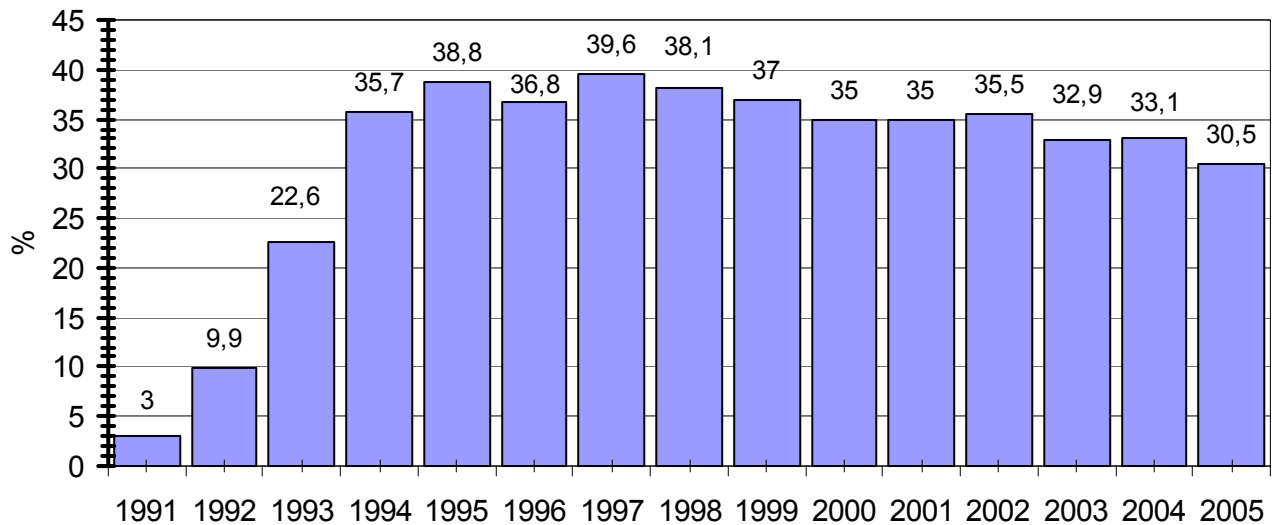
Pitkäaikaistyöttömät Lahdessa 1991-2005



Lähde: Työvoimaministeriö

Kuva 6. Yli vuoden työttömänä olleiden henkilöiden määrä Lahdessa vuosina 2001-2005

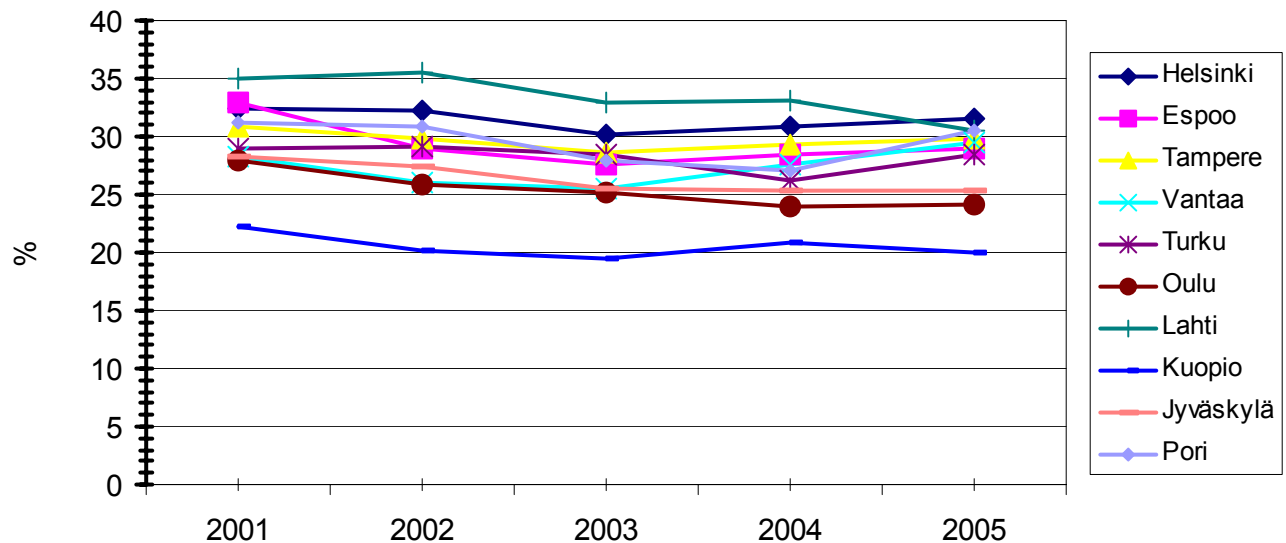
Pitkäaikaistyöttömien osuus kaikista työttömistä Lahdessa 1991-2005



Lähde: Työvoimaministeriö

Kuva 7. Yli vuoden työttömänä olleiden henkilöiden osuus kaikista työttömistä Lahdessa vuosina 2001-2005.

Pitkäaikaistyöttömien osuus työttömistä 2001-2005 Lahdessa ja vertailukaupungeissa



Lähde: Työvoimaministeriö

Kuva 8. Suomen suurimpien kaupunkien pitkäaikaistyöttömien osuus kaikista työttömistä vuosina 2001-2005.

5. Nuorisotyöttömien osuus kaikista työttömistä vakiintumassa

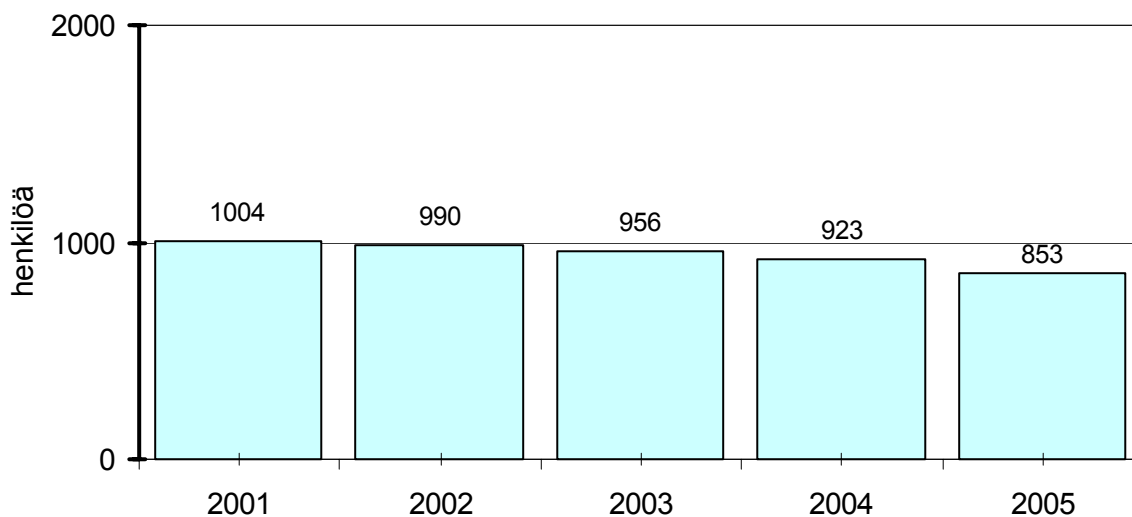
Alle 25-vuotiaiden työttömien määrä oli Lahdessa suurimmillaan vuonna 1993, jolloin nuorisotyöttömiä oli lähes 2 500 (kuva 9). Nuorisotyöttömien määrä laski 222 henkilöllä vuosina 2001-2005 ja 70 henkilöllä vuoden 2005 aikana. Vuonna 2005 alle 25-vuotiaita työttömiä oli 853 (vuosikeskiarvo).

Hämeen TE -keskuksen antamien tietojen mukaan vuoden 2006 huhtikuussa Lahden nuorisotyöttömistä 52 % oli miehiä ja 3 % oli ollut työttömänä yli vuoden.

Alle 25-vuotiaiden työttömien osuus kaikista työttömistä ei ole viime vuosina paljonkaan muuttunut. Viimeisimmän viiden vuoden aikana muutos on 0,9 %-yksikköä ja 0,5 %-yksikköä vuonna 2005 (kuva 10). Vuonna 2005 nuorisotyöttömien osuus kaikista työttömistä oli 12,2 ja vuoden 2006 huhtikuussa 11,5.

Vuosina 2001-2005 alle 25-vuotiaiden osuus kaikista työttömistä laski eniten Lahdessa (0,9 %-yksikköä). (Kuva 11). Nuorisotyöttömyys laski kaikissa muissa kaupungeissa paitsi Vantaalla ja Oulussa, jossa tilanne säilyi ennallaan. Vuonna 2005 nuorisotyöttömyys väheni edellisvuoteen verrattuna kaikissa vertailukaupungeissa, joista vähennys oli suurin Vantaalla (0,9 %-yksikköä).

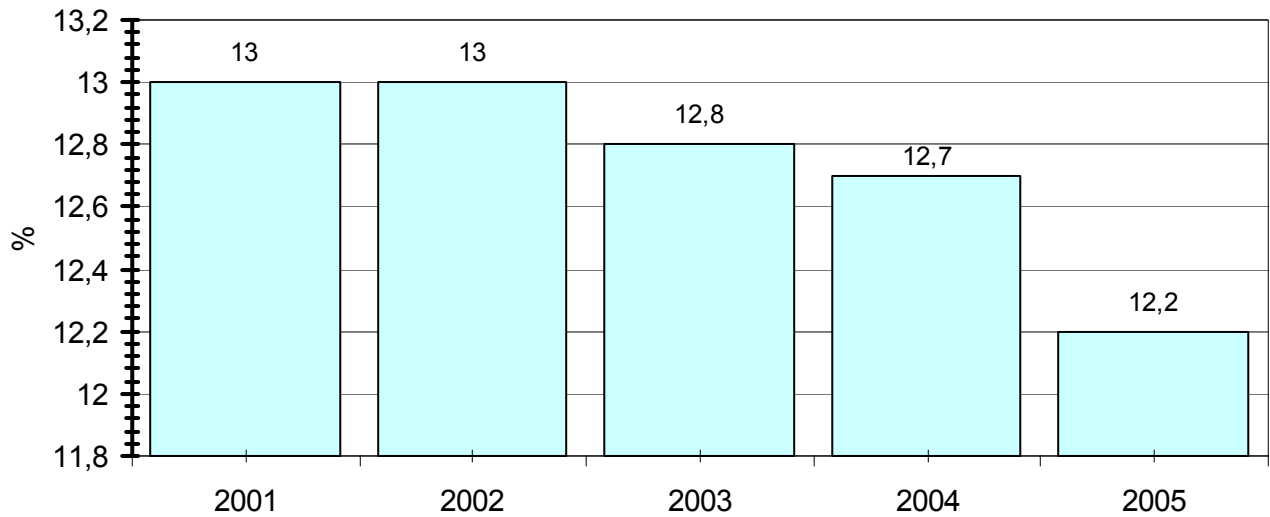
Nuorisotyöttömät Lahdessa 2001 - 2005



Lähde: Työvoimaministeriö

Kuva 9. Alle 25-vuotiaiden työttömien määrä Lahdessa vuosina 2001-2005.

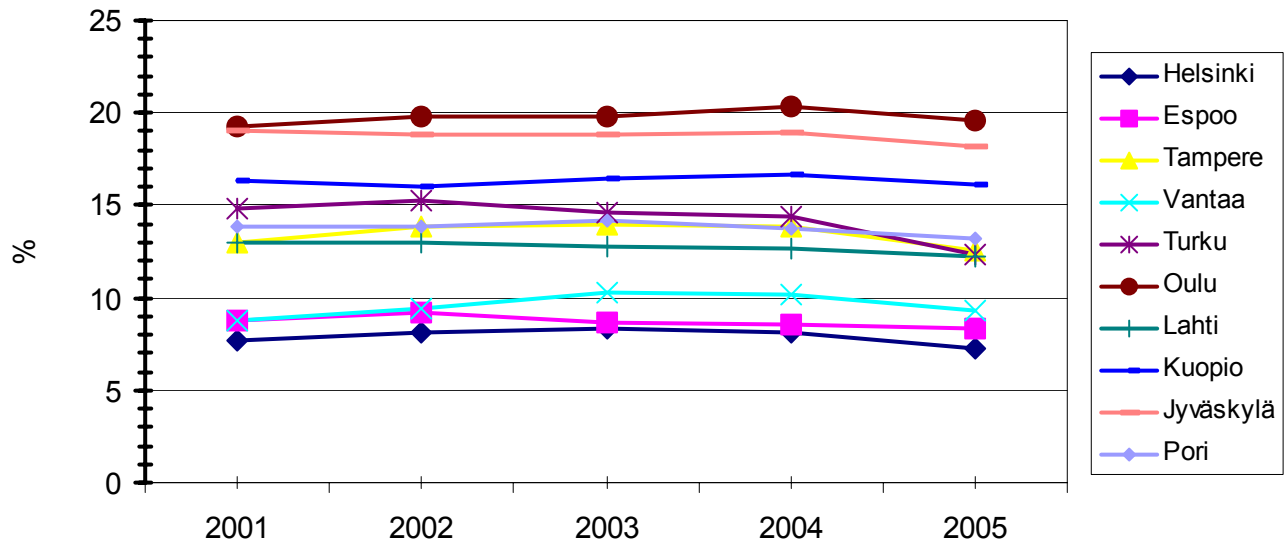
Nuorisotyöttömien osuus kaikista työttömistä Lahdessa 2001- 2005



Lähde: Työvoimaministeriö

Kuva 10. Alle 25-vuotiaiden työttömien osuus kaikista työttömistä Lahdessa vuosina 2001-2005

Nuorisotyöttömien osuus työttömistä 2001-2005 Lahdessa ja vertailukaupungeissa



Lähde: Työvoimaministeriö

Kuva 11. Suomen suurimpien kaupunkien alle 15-vuotiaiden työttömien osuus kaikista työttömistä vuosina 2001-2005.

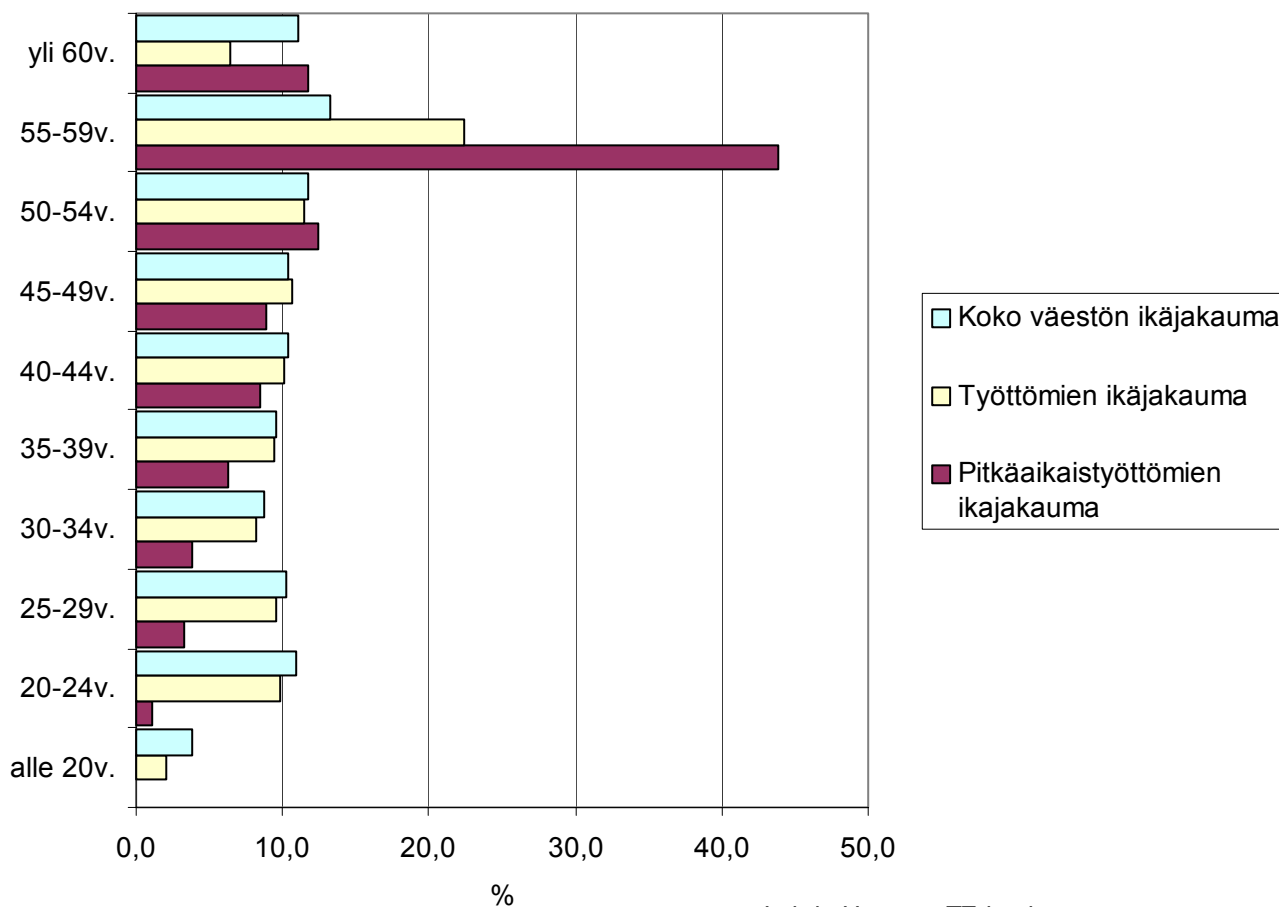
6. Työttömien taustatietoja vuoden 2006 huhtikuulta

6.1. Työttömyys yleisintä ikäryhmässä 55-59-vuotiaat

Työttömien taustatiedot perustuvat Hämeen TE –keskuksen antamiin vuoden 2006 huhtikuun tietoihin.

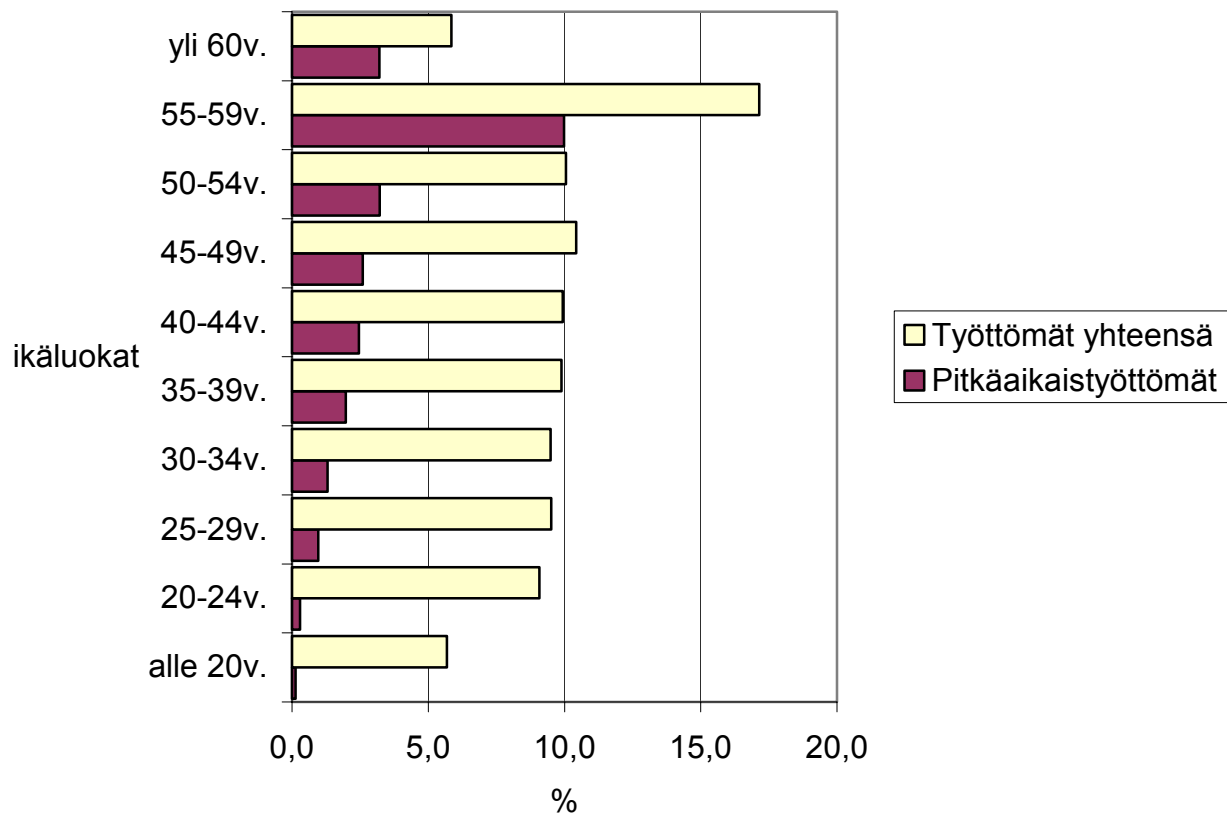
Ikäryhmittäin tarkasteltuna työttömiä oli eniten ikäryhmässä 55-59-vuotiaat. Heitä oli työttömänä 1455 eli 22 % työttömistä ja 44 % yli vuoden työttömänä olleista pitkäaikaistyöttömistä (kuva 12). Lahtelaisista 55-59-vuotiaista oli työttömänä 17 % ja pitkäaikaistyöttöminä 10 % (kuva 13). Etenkin pidempiaikainen työttömyys oli keskittynyt vanhemmille ikäryhmille. Työttömistä 40 % ja pitkäaikaistyöttömistä 68 % oli yli 50-vuotiaita.

Työttömien, pitkäaikaistyöttömien ja koko väestön (18-65-vuotiaat) ikäjakauma Lahdessa 7.4.2006



Kuva 12. Työttömien, pitkäaikaistyöttömien ja koko väestön (18-65-vuotiaat) ikäjakaumat prosentteina Lahdessa 7.4.2006.

Työttömien osuus ikäryhmästä Lahdessa 7.4.2006



Lähde:Hämeen TE-keskus

Kuva 13. Työttömien osuus ikäryhmittäin Lahdessa 7.4.2006.

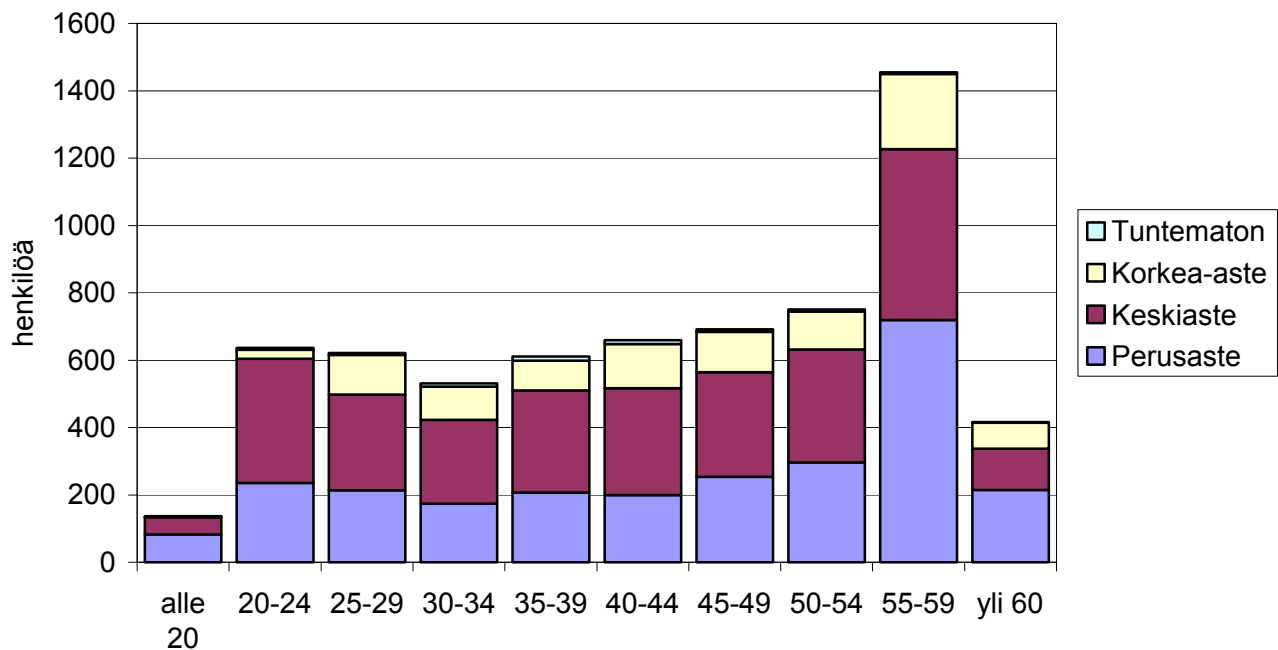
6.2. Työttömien koulutustaso alhaisempi kuin koko väestön

Lahtelaisten 15-vuotta täyttäneiden koulutusjakauma ja työttömien koulutaso eroavat toisistaan (kuva 14). Korkeakoulututkinnon ja keskiasteen tutkinnon suorittaneita oli työttömänä suhteellisesti vähemmän työttömänä kuin heidän osuutensa oli koko 15-64-vuotiaasta väestöstä.

Vain perusasteen koulutuksen suorittaneita oli 40 % työttömistä, kun koko 15-64-vuotiaasta väestöstä heitä oli 27 %. Keskiasteen tutkinnon oli suorittanut työttömistä 44 % ja 46 % koko väestön kyseisestä ikäryhmästä. Korkeakoulututkinnon suorittaneita oli työttömistä 15 % ja 27 % koko työikäisestä väestöstä.

Keskiasteen tutkinnon suorittaneiden työttömien osuus oli suurin kaikissa muissa ikäluokissa kuin alle 20-vuotiaiden ja yli 55-vuotiaiden ikäryhmissä. Kaikkein nuorimmissa ja vanhemmissa ikäryhmissä oli suhteellisesti eniten vain perusasteen tutkinnon suorittaneita. Korkea-asteen tutkinnon suorittaneiden osuus oli 15-19 % kaikissa yli 25-vuotiaiden ikäryhmissä. Heidän osuutensa oli suurin ikäryhmässä 25-29 –vuotiaat.

Työttömät ikäryhmittäin ja koulutusasteittain Lahdessa 7.4.2006



Lähde:Hämeen TE-keskus

Kuva 14. Työttömät ikäryhmittäin ja koulutusasteittain Lahdessa 7.4.2006.

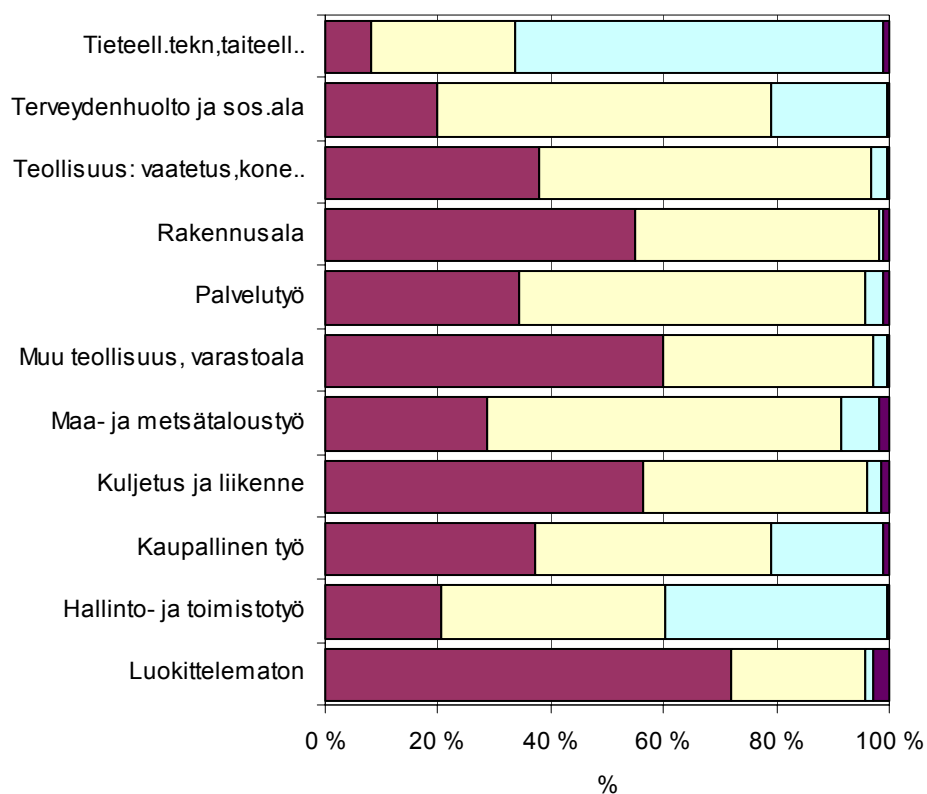
6.3. Työttömistä lähes neljäsosa teollisuusammateista

Ammattiryhmittäin tarkasteltuna työttömistä oli 4.4.2006 eniten teollisuustyöntekijöitä (18 %), hallinto- ja toimistotyöntekijöitä (13 %) ja palvelutyöntekijöitä (11 %). (Taulukko 1). Teollisuustyöntekijöistä 59 % oli suorittanut keskiasteen tutkinnon ja 38 %:lla oli vain perusasteen koulutus (kuva 15). Hallinto ja toimistotyöntekijöistä 40 % oli suorittanut keskiasteen ja 39 % korkea-asteen tutkinnon. Palvelutyöntekijöistä 61 % oli suorittanut keskiasteen tutkinnon ja 34 %:lla oli vain perusasteen koulutus.

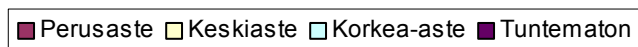
Ammattiryhmää ei voitu määrittellä 13 %:lle työnhakijoista. Heistä 72 %:lla oli vain perusasteen koulutus. Eniten korkea-asteen koulutuksen saaneita oli tieteellisen, teknisen, taiteellisen ja humanistisen ammattiryhmän työnhakijoilla (65 %).

Vähiten työttömistä työnhakijoista oli maa- ja metsätaloustyöntekijöitä (2 %) sekä kuljetuksen ja liikenteen työntekijöitä (3 %).

**Työttömät ammattiryhmittäin ja koulutusasteittain Lahdessa
4.4.2006**



Lähde:Hämeen TE-keskus



Kuva 15. Työttömien työnhakijoiden ammattiryhmien koulutusasteet Lahdessa 4.4.2006.

	Yhteensä	Perusaste	Keskiaste	Korkea-aste	Tuntematon
Yhteensä	6 592	2 603	2 909	1 011	68
Ammattiryhmää ei luokiteltu	841	606	198	11	25
Hallinto- ja toimistotyö, IT-alan työ	790	163	313	311	3
Kaupallinen työ	607	226	254	120	7
Kuljetus ja liikenne	206	116	82	5	3
Maa- ja metsätaloustyö, kalastusala	118	34	74	8	2
Muu teollisuus, varastoala	534	320	199	13	2
Palvelutyö	706	243	432	24	7
Rakennus- ja kaivosala	561	308	244	4	5
Teollisuus: vaatetus, kone, puu, sähkö ja maalaus	1 185	450	697	32	6
Terveydenhuolto ja sosiaaliala	446	89	263	92	2
Tieteellinen, tekn, taiteellinen, humanistinen työ	598	48	153	391	6

Taulukko 1. Työttömät työnhakijat ammattiryhmittäin ja koulutusasteittain Lahdessa 4.4.2006.

