

# LAHDEN TYÖTTÖMYYS 2011

## JOHDANTO

Tässä tilastokatsauksessa käytetään Työministeriön ja Tilastokeskuksen vuosittaisia ja kuukausittaisia työttömyystietoja (1991 - 2011) sekä Hämeen ELY-keskuksen keräämiä tietoja (huhtikuun lopun tiedot 2005 - 2011) työttömyyden eri osa-alueilta. Pääpaino esityksessä on vuosien 2008 – 2011 aikana tapahtuneet muutokset työttömyydessä.

ELY-keskuksen ja Tilastokeskuksen eivät ole täysin vertailukelpoisia, mutta antavat luotettavan kuvan työttömyyden rakenteesta ja muutoksesta.

Lisää tilastotietoa Lahden kaupungin sähköisestä tilastokirja [Tildasta](#)  
[Muut julkaisut](#)

## Työministeriön ja Tilastokeskuksen työttömyystilastoista

Työministeriön työttömyystiedot eroavat Tilastokeskuksen työvoimatutkimuksen tiedoista. Työvoimatutkimus on kyselytutkimus joka noudattaa ILO:n suosituksia työttömyyden määrittelyssä. Siinä työttömäksi luokitellaan henkilö, joka on a) työtä vailla, b) etsinyt työtä viimeisen 4 viikon aikana ja c) valmis ottamaan työtä vastaan noin 2 viikon kuluessa. Sitä vastoin työministeriön työnvälitystilastossa ei ole samanlaisia kriteerejä, vaan voimassa oleva työnhaku työvoimatoimistossa yleensä riittää työttömäksi kirjautumiseen.

Tilastokeskuksen työvoimatutkimuksen työttömyyslukua käytetään kansainvälisissä vertailuissa ja Euroopan Unionissa. Sen sijaan työnvälitystilaston työttömyysluku ei ole kansainvälisesti vertailukelpoinen, koska eri maiden työvoimahallinto poikkeaa toisistaan.

## SISÄLTÖ

### 1. Lahden työttömyysaste alenee hitaasti kohti laman edeltävää tasoa

- 1.1. Ennuste Lahden työttömyyden kehityksestä
- 1.2. Työttömyyden kehitys Lahdessa 2008 – 2011

### 2. Työttömyys ikäluokan, sukupuolen ja työttömyyden keston mukaan

### 3. Työttömyys koulutusasteen mukaan

### 4. Työttömyys ammattiryhmittäin ja koulutusasteen mukaan

### 5. Työttömyys alueittain

### 6. Ulkomaan kansalaisten työttömyys

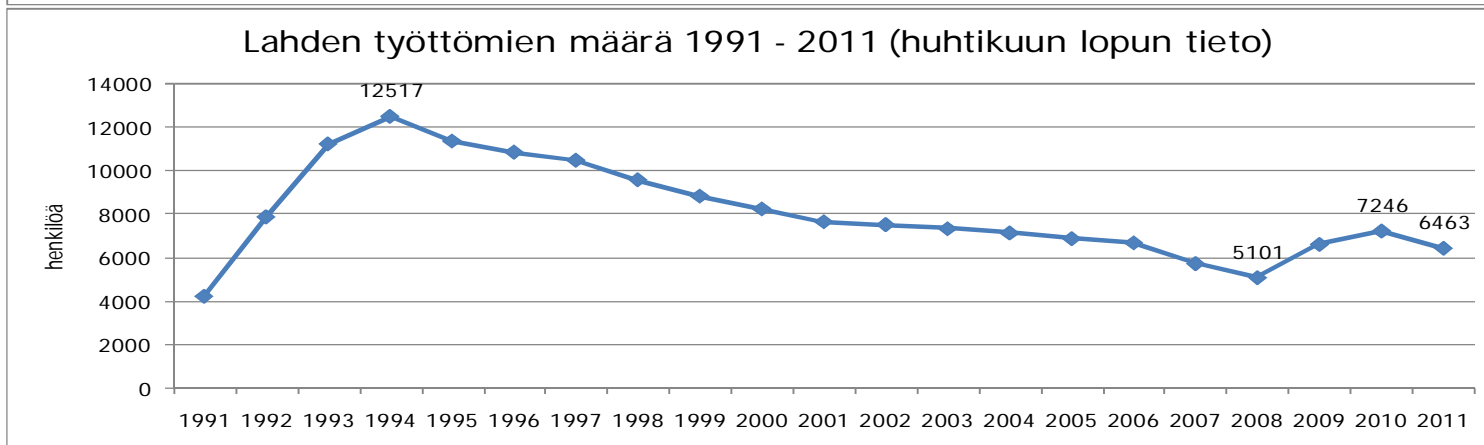
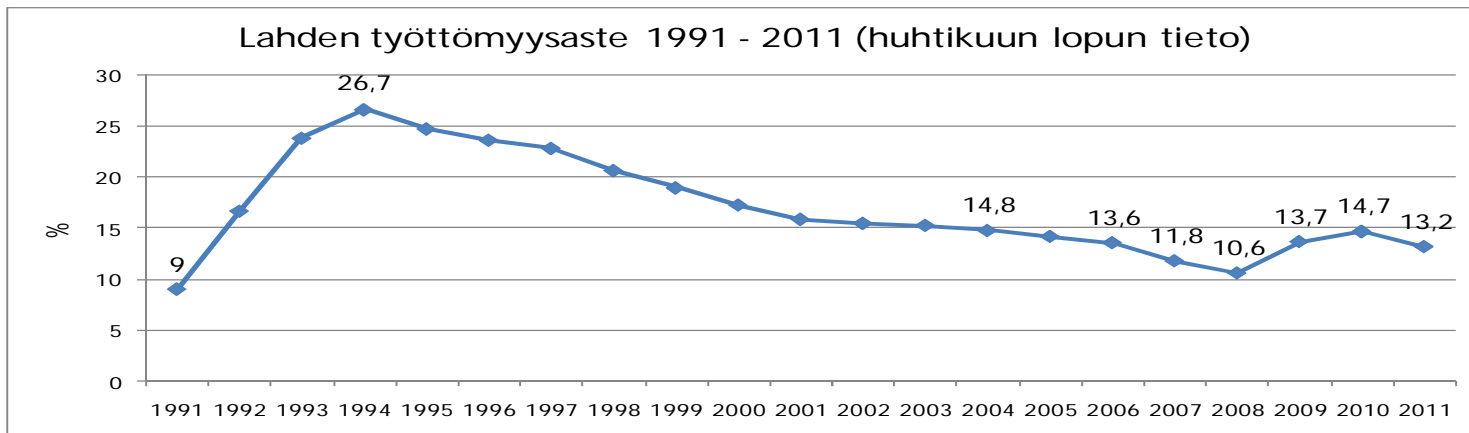
### 7. Työttömyys 12 suurimmassa kaupungissa

- 7.1. Nuorisotyöttömyys 12 suurimmassa kaupungissa
- 7.2. Pitkäaikaistyöttömyys 12 suurimmassa kaupungissa
- 7.3. Työttömyys sukupuolen mukaan 12 suurimmassa kaupungissa

## YHTEENVETO

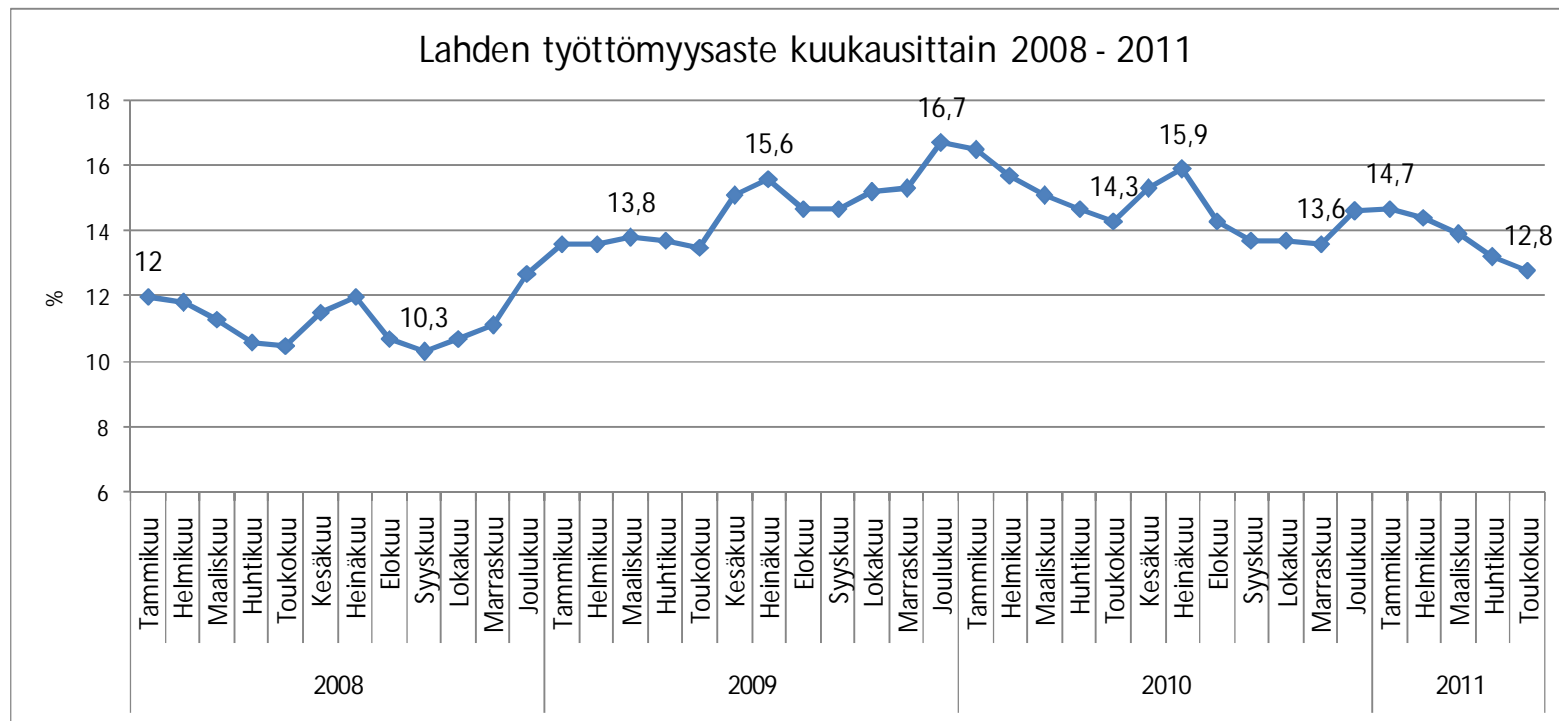
## 1. Lahden työttömyysaste alenee hitaasti kohti laman edeltävää tasoa

Syksyllä 2008 alkanut kansainvälinen lama käänsi myös Lahden työttömyysasteen kasvuun. Vuodesta 2004 lähtien työttömyysaste oli laskenut Lahdessa melko tasaisesti, ollen jo lähellä 10 %:a huhtikuussa 2008. Vuoden 2010 huhtikuussa työttömyysaste oli jälleen vuoden 2004 tasolla 14,7 %, huhtikuussa 2011 jo alle vuoden 2006 tason 13,2 %. Viimeisen vuoden aikana työttömyysaste on alentunut 1,5 prosenttiyksikköä, lähes 800 työttömällä.



Kuukausittaisesta vaihtelusta näkyy työttömyysasteen 2,5 % ”hyppäys” marras-tammikuussa 2008 – 2009 lähelle 14 %. Työttömyysasteen nousupiikki ei palautunut ja työttömyysaste nousi osin kausivaihtelusta johtuen heinäkuussa 2009 15,6 % ja vuodenvaihteessa 2009 - 2010 huippulukemiin 16,7 %:n.

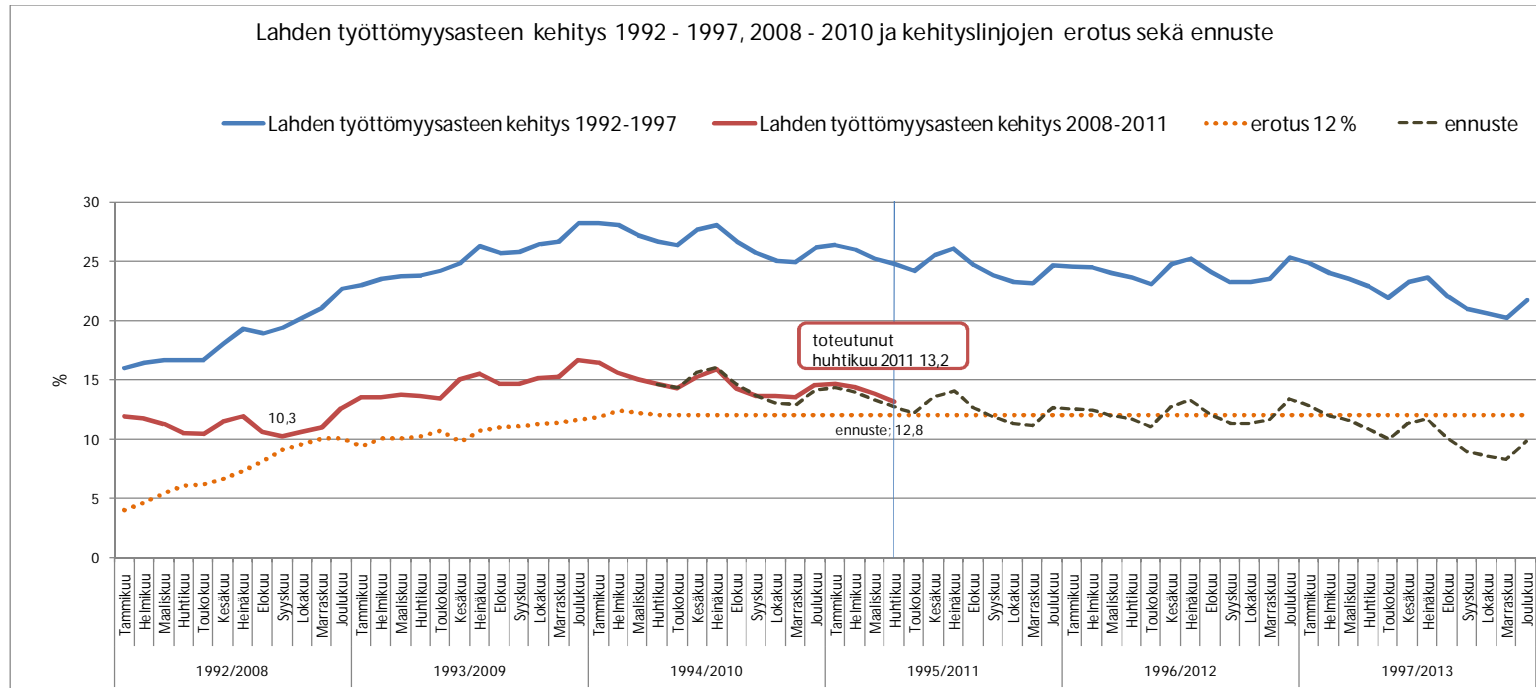
Pelättyä työttömyysasteen jämähtämistä yli 16 %:n ei kuitenkaan tapahtunut ja vuodenvaihteessa 2010-2011 työttömyysaste oli kaksi prosenttiyksikköä vuoden takaista alempi. Toukokuussa 2011 Lahden työttömyysaste oli 12,8 %, mutta nousee kesän aikana yli 14 %:n oppilaitoksista valmistuvien tullessa työmarkkinoille.



## 1.1 Ennuste Lahden työttömyyden kehityksestä

1990-luvun ja 2008 alkaneen laman työttömyysasteen kehitystrendit muistuttavat melko paljon toisiaan marraskuusta 1992/2008 lähtien, sillä erotuksella että työttömyysasteiden ero on ollut noin 9 - 12 prosenttiyksikköä. Vuosi sitten allekirjoittaneen laatimassa työttömyyden ennusteessa (Lahden työttömyys 2010, kesäkuu) kehityslinjojen ero oli 12 prosenttiyksikköä.

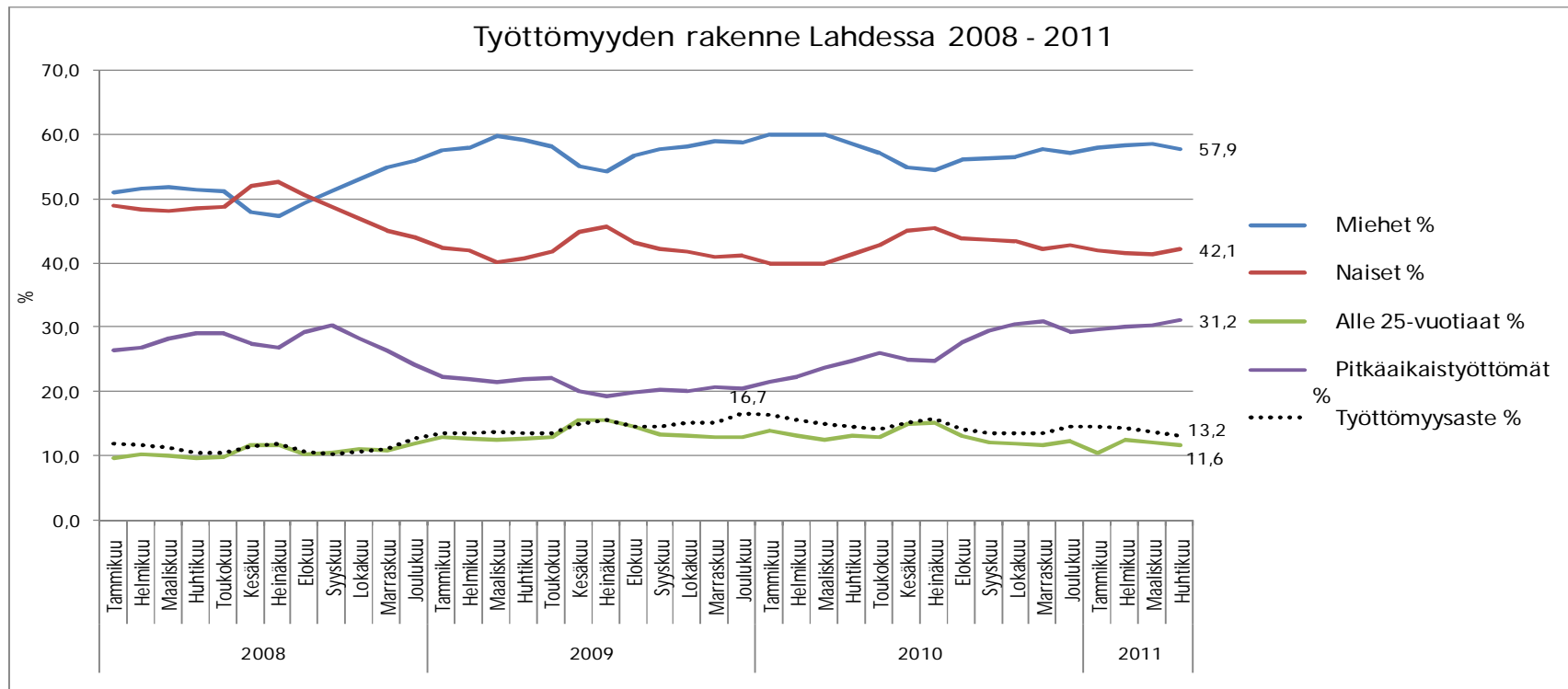
Ennuste on melko hyvin seurannut työttömyysasteen todellista kehitystä vuoden aikana ja se on ulotettu kuviossa vuoden 2013 loppuun asti. Jos ennustettu skenaario toteutuu Lahden työttömyysaste palautuu lamaa edeltävälle (2008) tasolle vasta vuoden 2013 aikana. Ennuste on kuitenkin vain suuntaa antava ja voi poiketa huomattavasti todellisesta työttömyyden kehityksestä.



## 1.2 Työttömyyden kehitys Lahdessa 2008 – 2011

Syksyllä 2008 alkanut lama koetteli pääasiassa miesten työllisyyttä. Miesten osuus työttömistä kasvoi vajaasta 50 %:sta 60 %:iin maaliskuuhun 2009 mennessä. Naiset ovat myös työllistyneet miehiä nopeammin oppilaitoksista valmistumisen jälkeen syksyllä 2009 ja 2010.

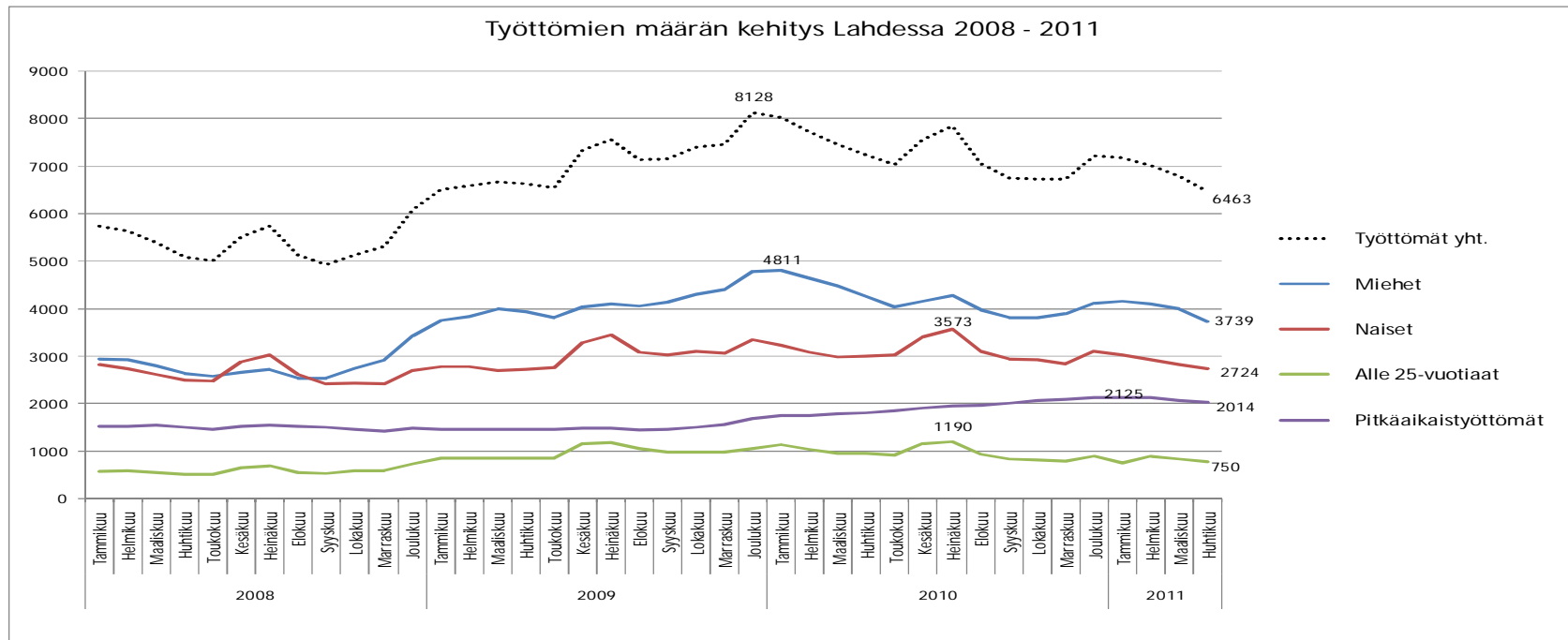
Nuorisotyöttömien osuus oli korkeimmillaan kesällä 2009 ja 2010, kun uuden työvoiman rekrytoinnin väheni monilla toimialoilla. Pitkäaikaistyöttömien osuus väheni vuoden 2009 aikana muun työttömyyden kasvaessa, mutta lähti kasvuun vuosi laman alkamisesta, ja on jo korkeammalla tasolla kuin vuonna 2008.



Työttömien määrä oli korkeimmillaan Lahdessa joulukuussa 2009 jolloin työttömänä oli yli 8100 työtöntä, edellisen laman ennätys on vuoden 1993 joulukuulta reilu 13 300 työtöntä. Työttömien määrä on laskenut yli 1600 henkilöllä huippulukemista ja on edelleen laskussa, vaikka kausivaihtelut hetkellisesti työttömien määrää nostaisivatkin.

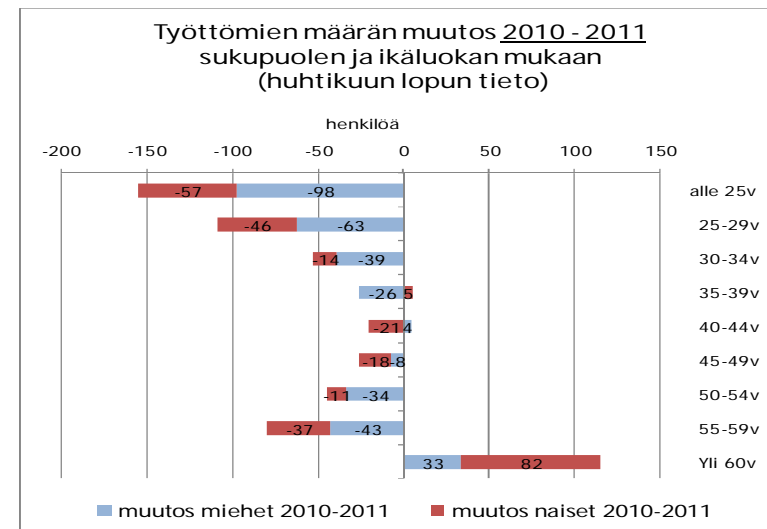
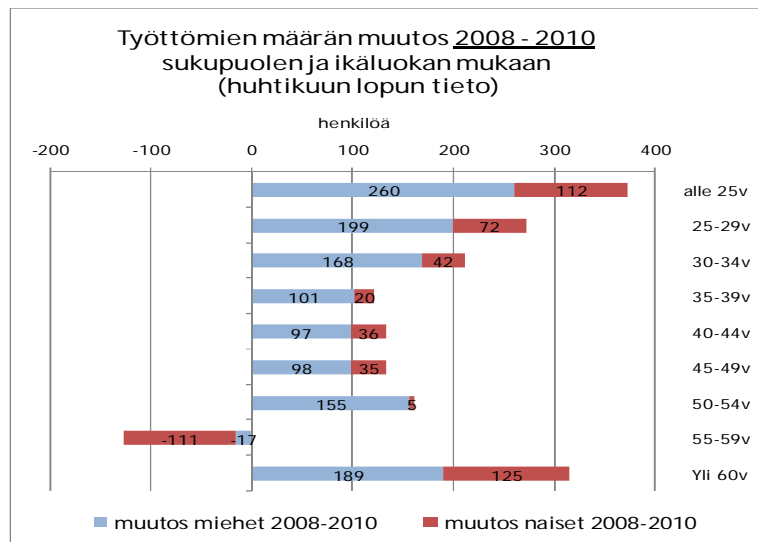
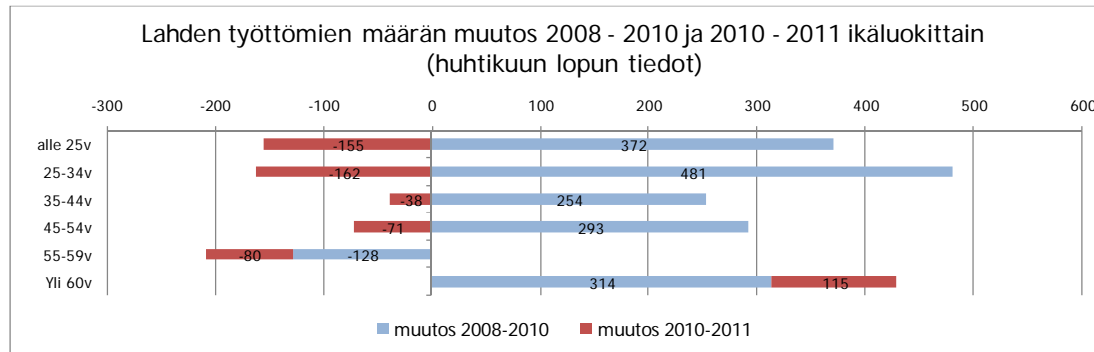
Työttömien miesten määrä on vähentynyt yli 1000 henkilöllä tammikuusta 2010, mutta työttömänä on yhä 1200 miestä enemmän kuin syksyllä 2008. Naisia on vastaavasti vain muutama sata henkilöä enemmän työttömänä kuin ennen laman alkua.

Pitkäaikaistyöttömien määrä lähti nousuun syksyllä 2009 ja jatkui vuoden 2010 loppuun. Alkuvuoden 2011 pitkäaikaistyöttömien määrä on ollut lievässä laskussa, mutta vieläkin yli vuoden työttömänä olleita on noin 2000 henkilöä. Nuorisotyöttömien määrän huippu osui kesään 2010 jolloin lähes 1200 alle 25-vuotiasta oli työttömänä.

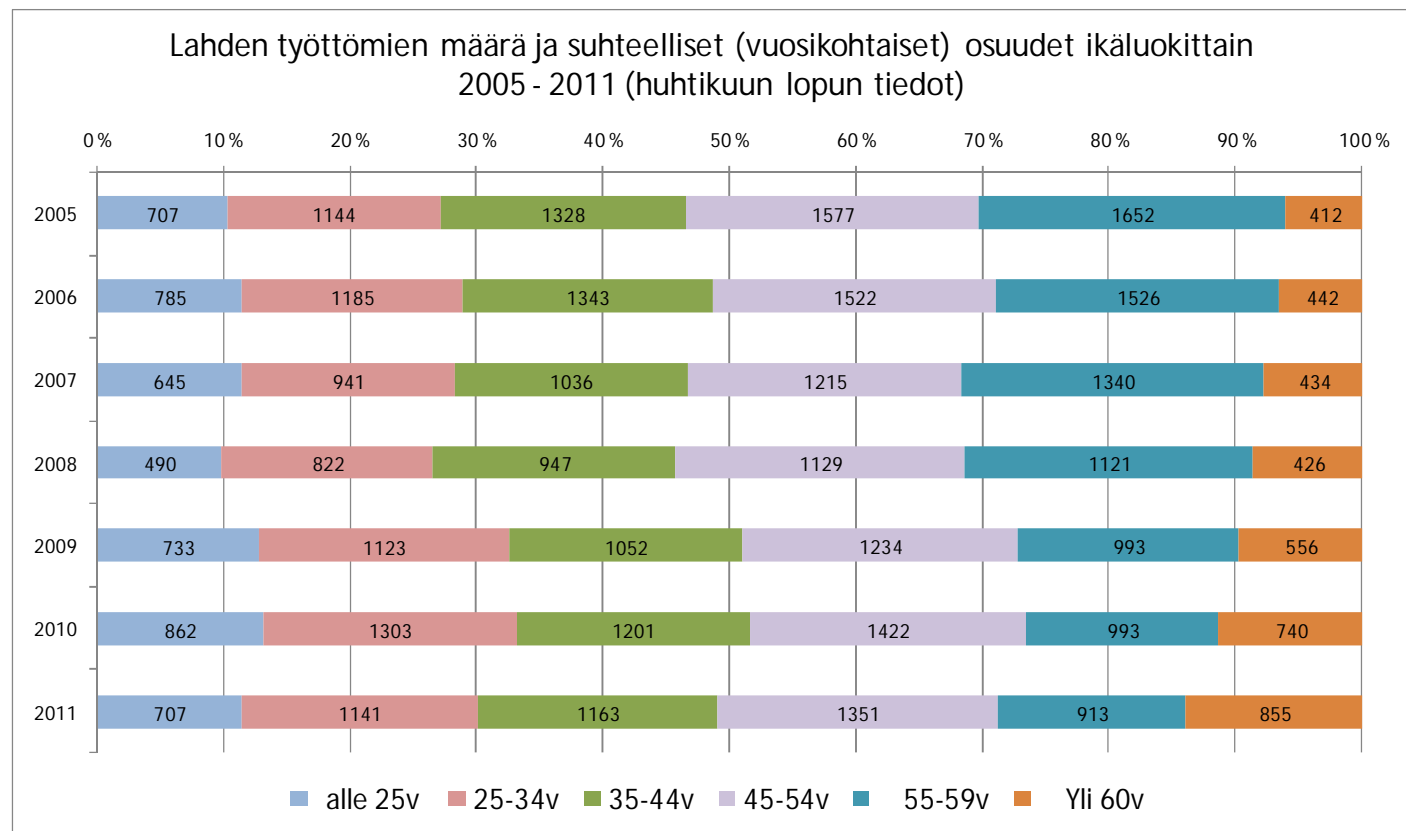


## 2. Työttömyys ikäluokan, sukupuolen ja työttömyyden keston mukaan

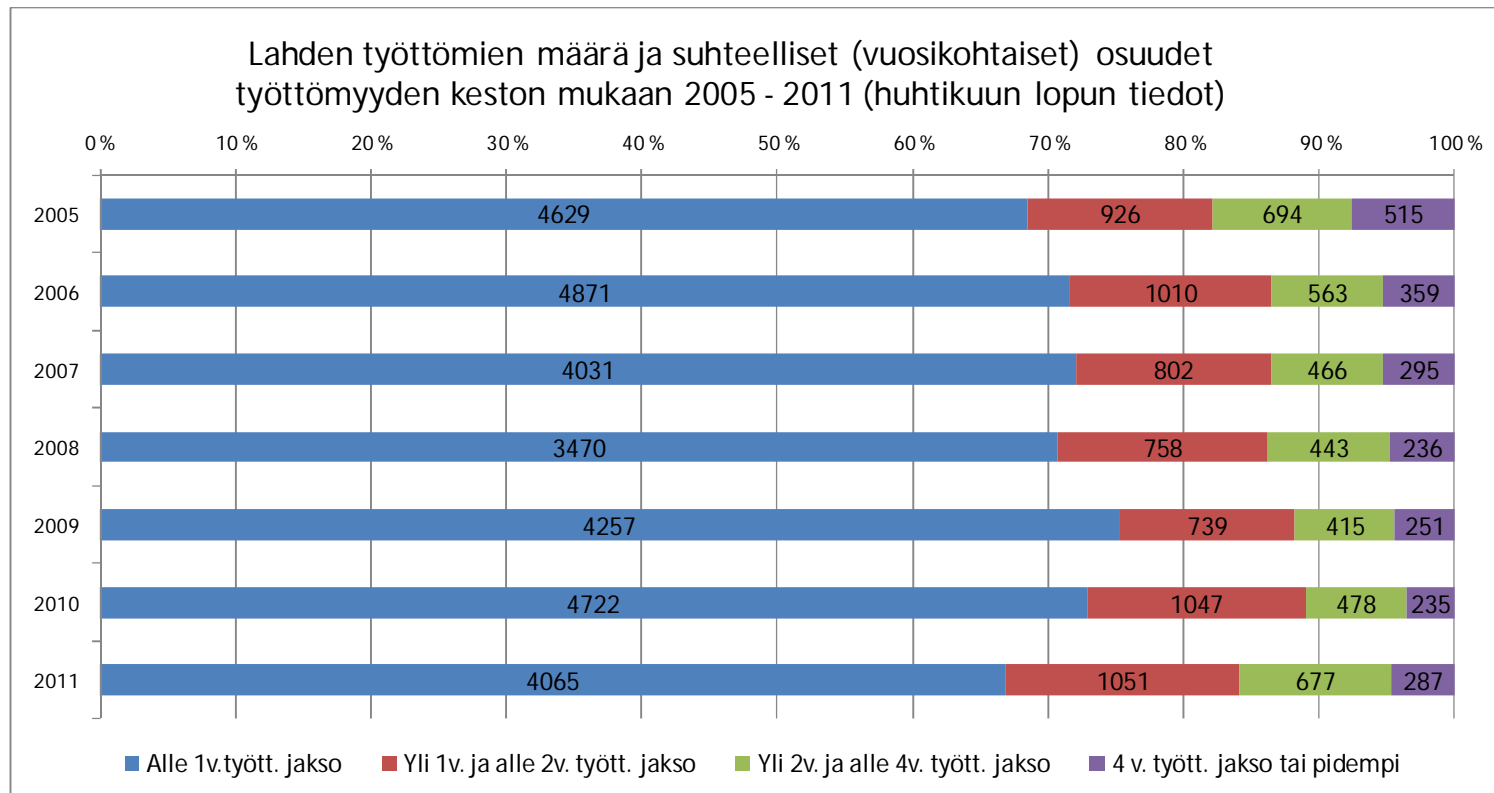
Sekä miesten että naisten työttömien määrä kasvoi eniten 2008 - 2010 alle 35-vuotiaiden ikäluokissa. Näissä ikäluokissa työttömien määrä myös vähentyi eniten 2010-2011. Ikäluokan 55 – 59-vuotiaiden työttömien väheneminen ja yli 60-vuotiaiden määrän kasvu johtuu suurelta osin työttömien ikääntymisestä.



Työttömien ikärakenne nuorentui 2008 laman seurauksena hetkellisesti 2009 ja 2010, mutta vuonna 2011 alle 35-vuotiaiden työttömien osuus on enää 30 %:n kaikista työttömistä. Yli 60-vuotiaiden työttömien määrän kaksinkertaistuminen vuodesta 2005 johtuu työttömyyseläkeläisten määrän kasvun ohella 90-luvun laman ”hännän” hitaasta poistumisesta työttömyystilastoista.

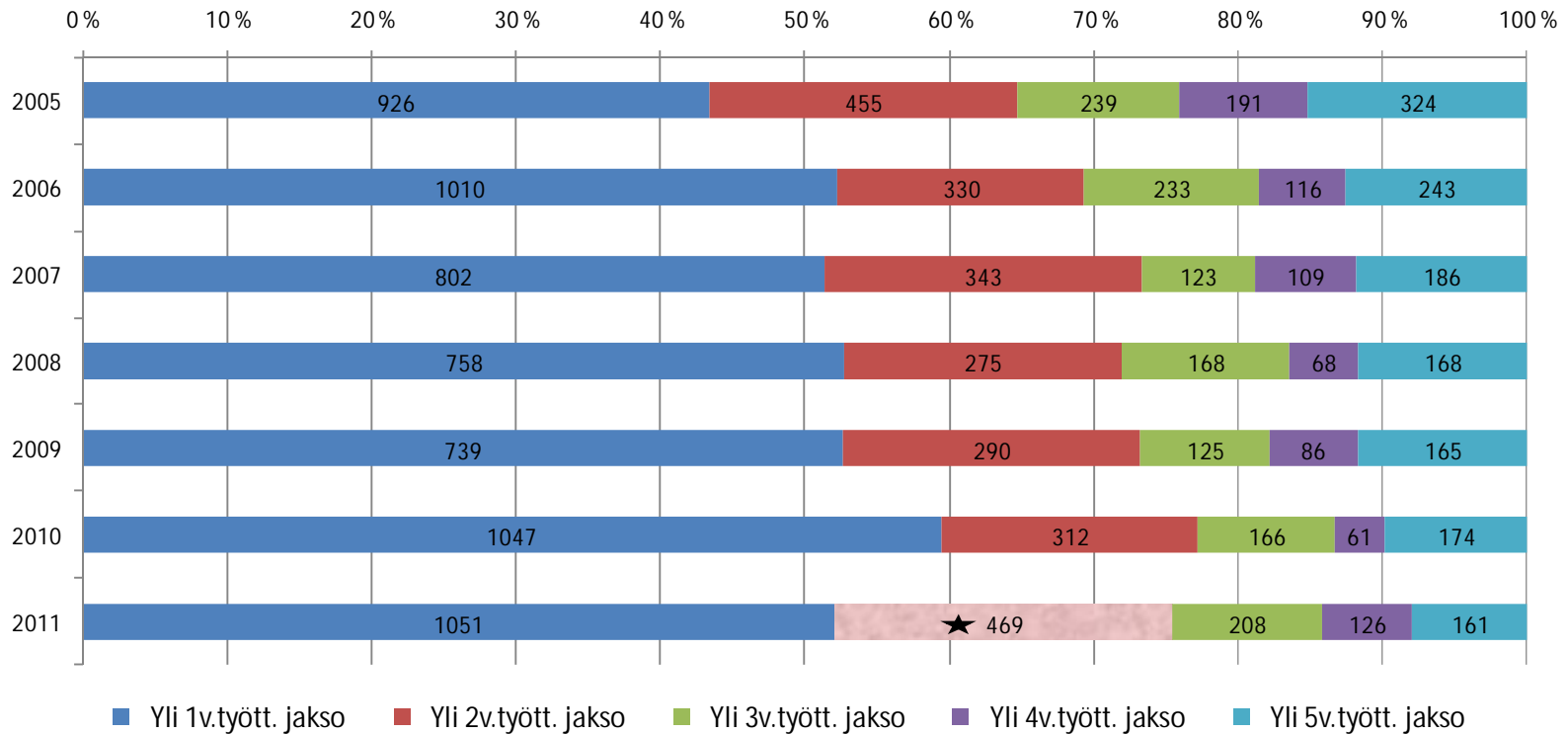


Työttömyys kasvoi 2008 - 2010 luonnollisesti eniten alle vuoden työttömänä olleiden keskuudessa. Vuoteen 2011 tultaessa uusien työttömien (alle vuoden työttömyysjakso) määrä on laskenut, mutta pitempien työttömyysjaksojen osuus vastaavasti kasvanut.



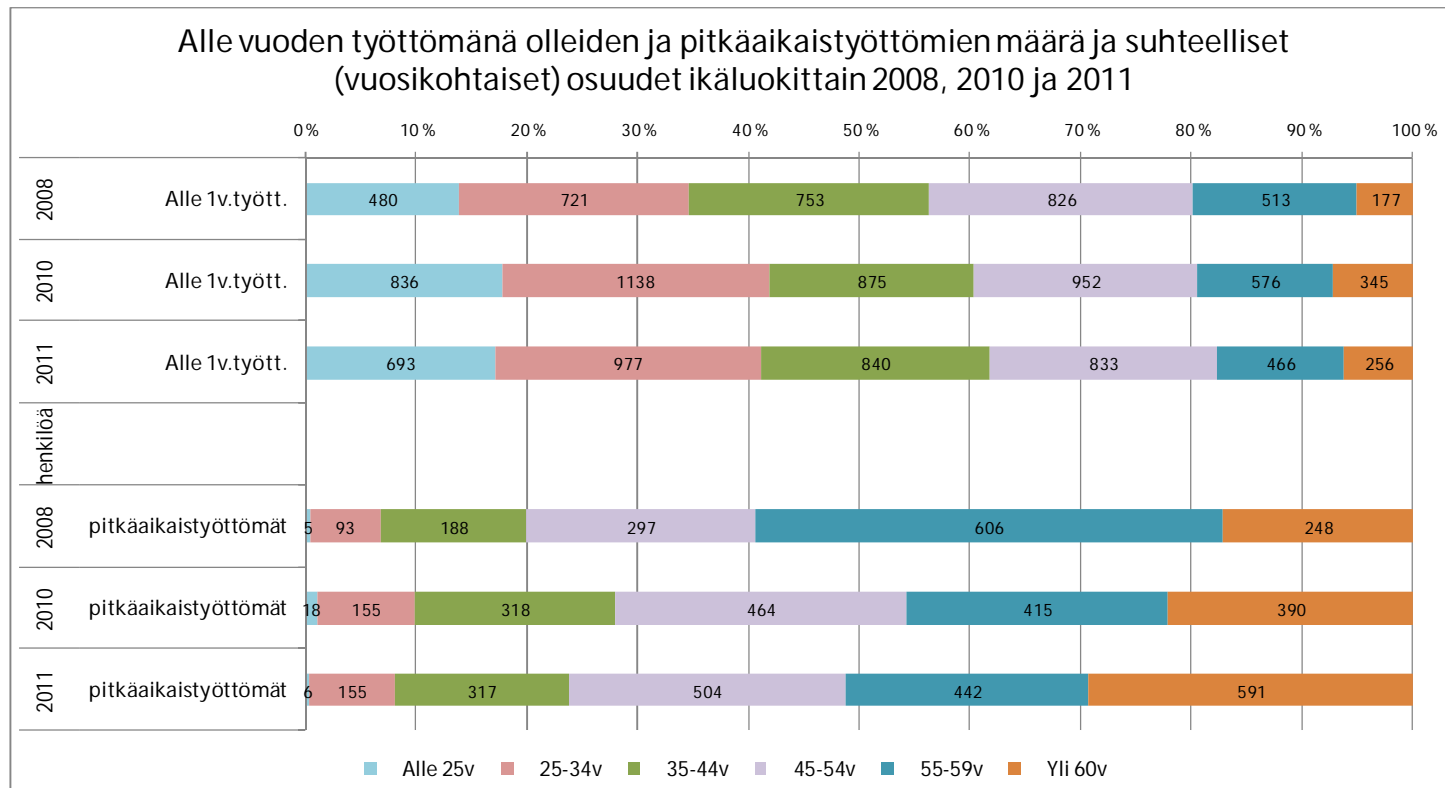
Pitkäaikaistyöttömyyden kehityksessä huolestuttavaa on sen muuttuminen rakenteelliseksi työttömyydeksi. 90-luvun laman pitkäaikaistyöttömyyden vähitellen poistuessa, 2008 alkanut lama on synnyttämässä uutta pitkäaikaistyöttömien ryhmää. Tämä näkyy työttömyysjaksojen pitenemisenä, selvimmin yli kaksi vuotta työttömänä olleiden määrän kasvuna\*.

Lahden pitkäaikaistyöttömien määrä ja suhteelliset (vuosikohtaiset) osuudet työttömyyden keston mukaan 2005 - 2011 (huhtikuun lopun tiedot)



**Alle vuoden työttömänä** olleiden määrä on vähentynyt kaikissa ikäluokissa vuodesta 2010, eniten 24 - 35-vuotiaiden ikäluokassa. Ikähaitarin toisessa päässä, yli 60-vuotiaiden, alle vuoden työttömänä olleiden määrä on vähentynyt vuodessa yli 100 henkilöllä. Tämä merkitsee mm. että uusia työttömyyseläkeputkeen siirrettyjä/siirtyneitä on vähemmän kuin vuotta aiemmin.

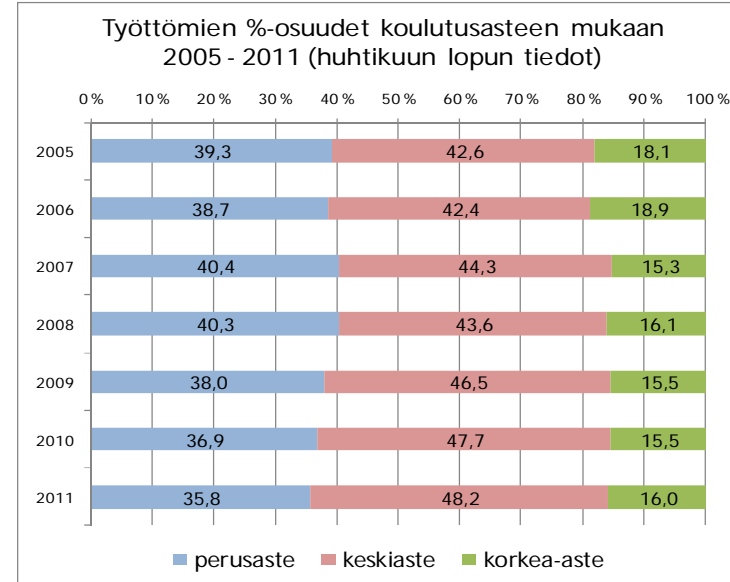
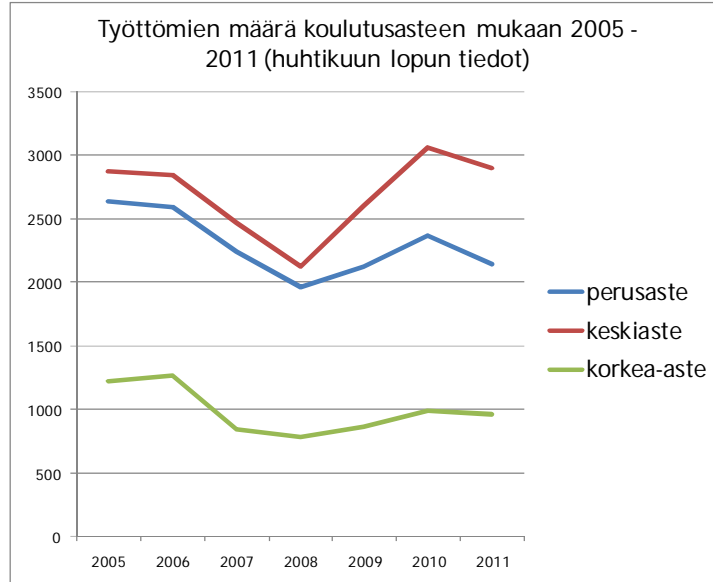
**Pitkäaikaistyöttömistä** 30 % on jo yli 60-vuotiaita, mikä osaltaan vähentää työttömyyttä tulevaisuudessa. Toisaalta orastava rakennetyöttömyys ilmenee nuoremmissa (alle 54-vuotiaat) ikäluokissa, joissa on yhä 400 pitkäaikaistyöttöntä enemmän kuin huhtikuussa 2008.



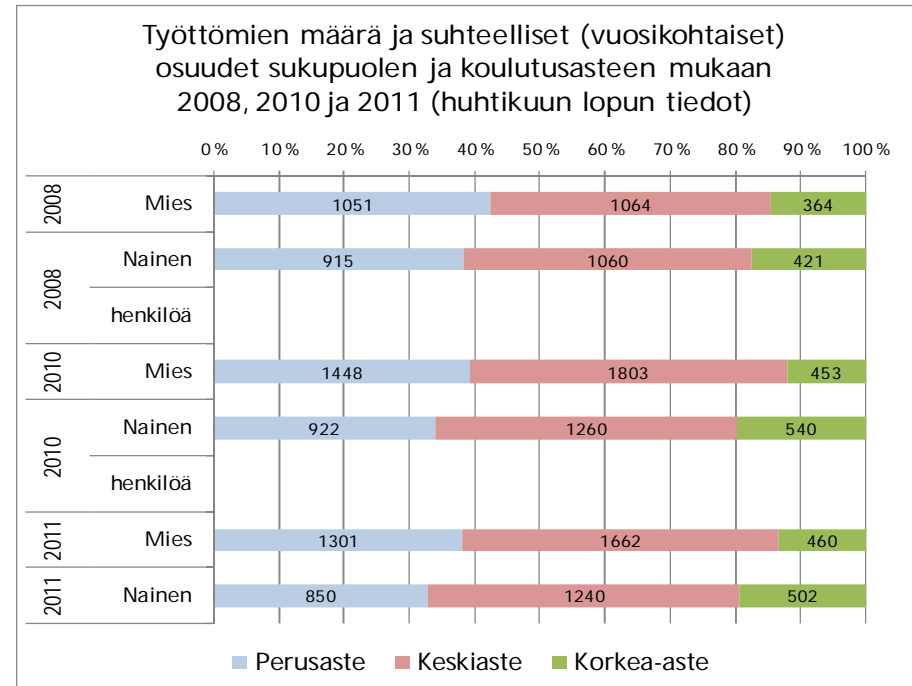
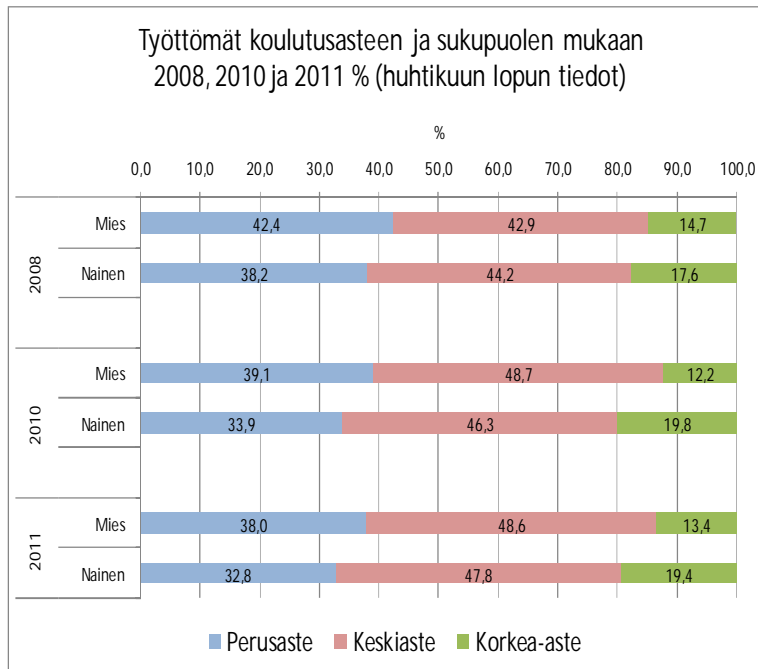
### 3. Työttömyys koulutusasteen mukaan

2008 alkanut lama koetteli eniten keskiasteen tutkinnon suorittaneita, joiden osuus kaikista työttömistä on jo lähes 50 %. Työttömien määrä on laskenut vuoden aikana kaikissa koulutusasteissa, mutta keskiasteen suorittaneita työttömiä on yhä lähes 800 henkilöä enemmän kuin vuonna 2008.

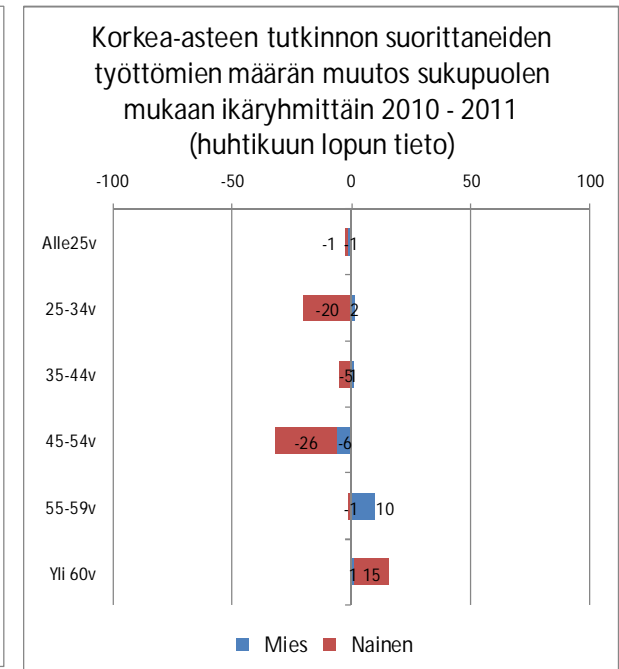
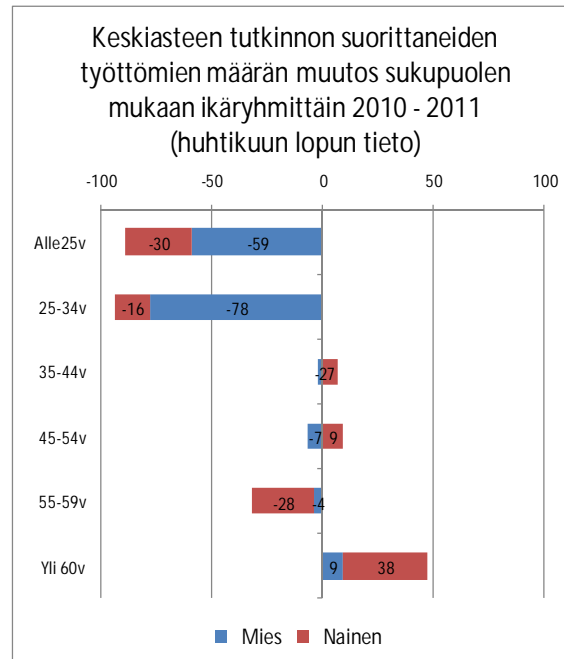
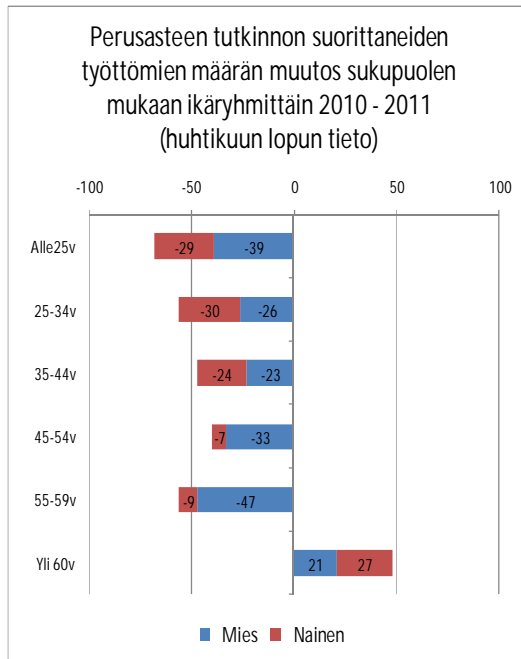
Työttömyys painottuu tulevaisuudessa enemmän keski- ja korkea-asteen tutkinnon suorittaneiden ongelmaksi yleisen koulutustason noustessa ja yhä useamman perusasteen tutkinnon suorittaneen eläköityessä.



Miesten työttömyyden kasvu vuodesta 2008 painottui perus- ja keskiasteen tutkinnon suorittaneisiin, naisilla keski- ja korkea-asteen tutkinnon omaaville. Vuodesta 2010 perus- ja keskiasteen suorittaneiden työttömien miesten määrä on vähentynyt suunnilleen saman verran. Naisista perusasteen suorittaneiden työttömien naisten määrä on vähentynyt vuodessa eniten ja heitä on jo vähemmän kuin ennen laman alkua vuonna 2008.

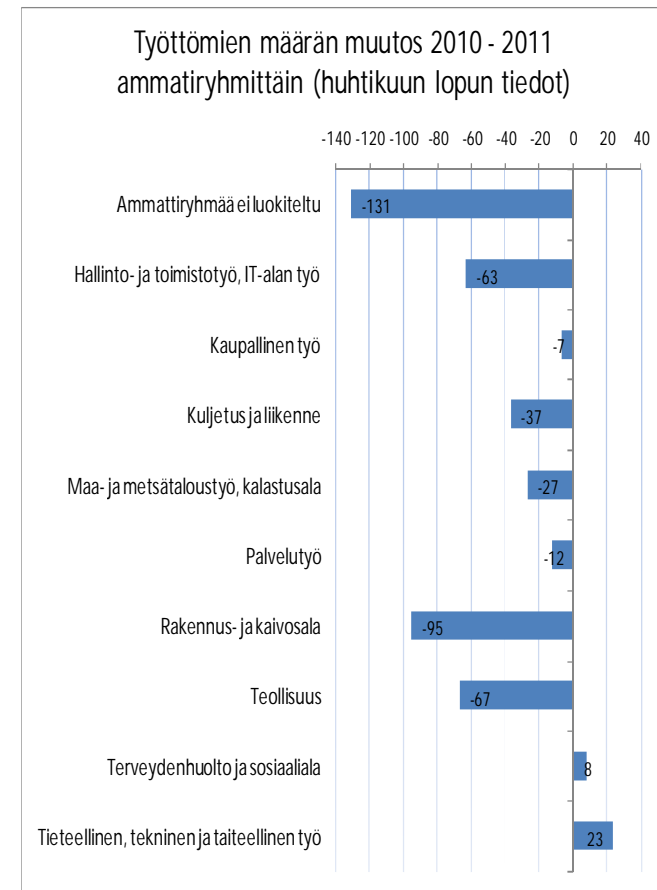
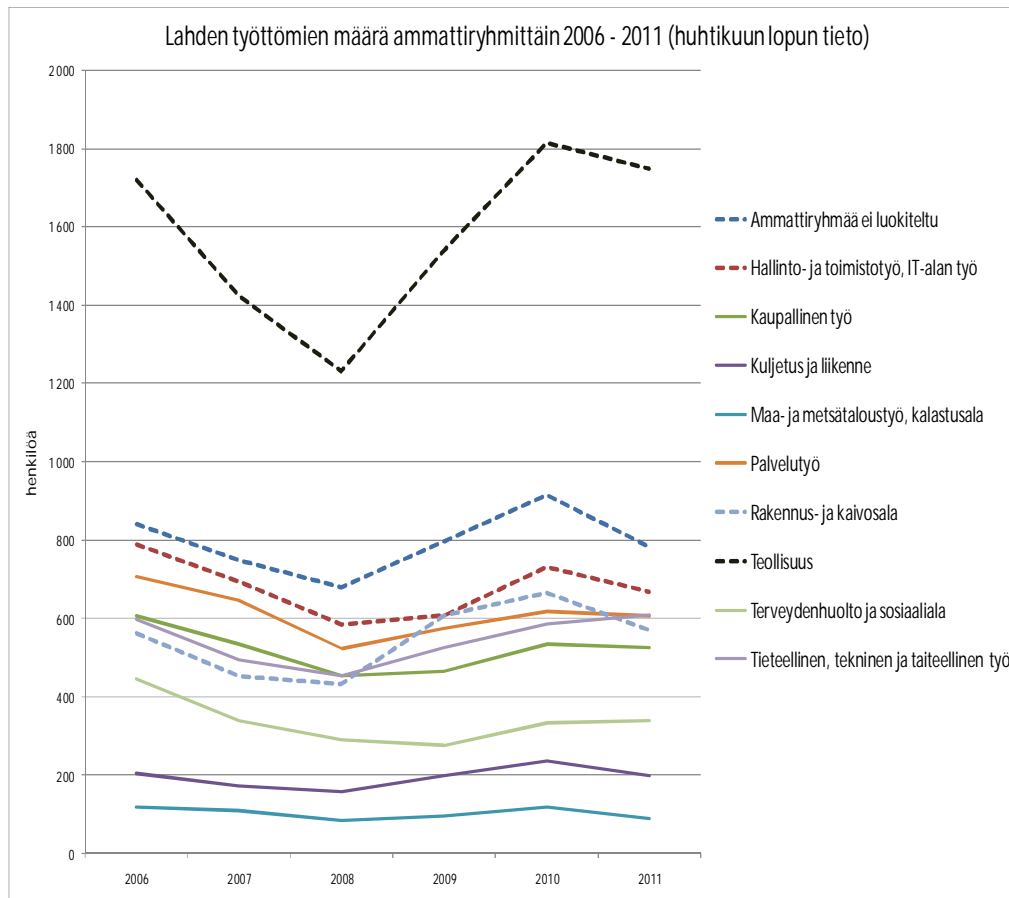


Työttömien määrä on vähentynyt vuodessa eniten alle 35-vuotiaiden keskiasteen tutkinnon suorittaneiden miesten ryhmässä. Perusasteen suorittaneiden työttömyyden aleneminen on jakautunut tasaisemmin kaikkiin ikäluokkiin, vain naisten korkea-asteen työttömyys on alentunut hiukan.

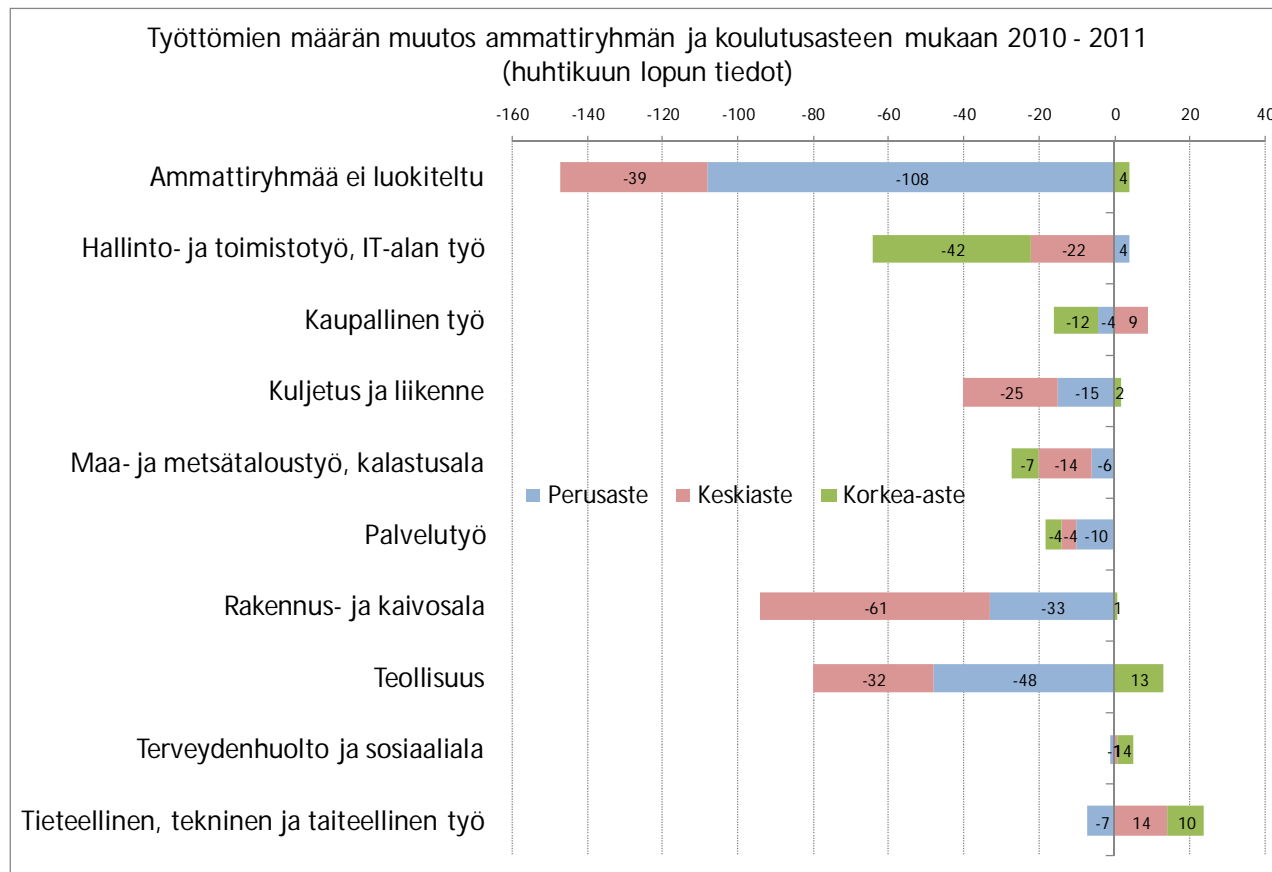


## 4. Työttömyys ammattiryhmittäin ja koulutusasteen mukaan

Työttömien määrä on vähentynyt lähes kaikissa ammattiryhmissä vuodesta 2010, eniten luokittelemattomissa ammattiryhmissä ja rakennusalalla. Teollisuudesta työttömäksi jääneiden työllistyminen on ollut tuskallisen hidasta.



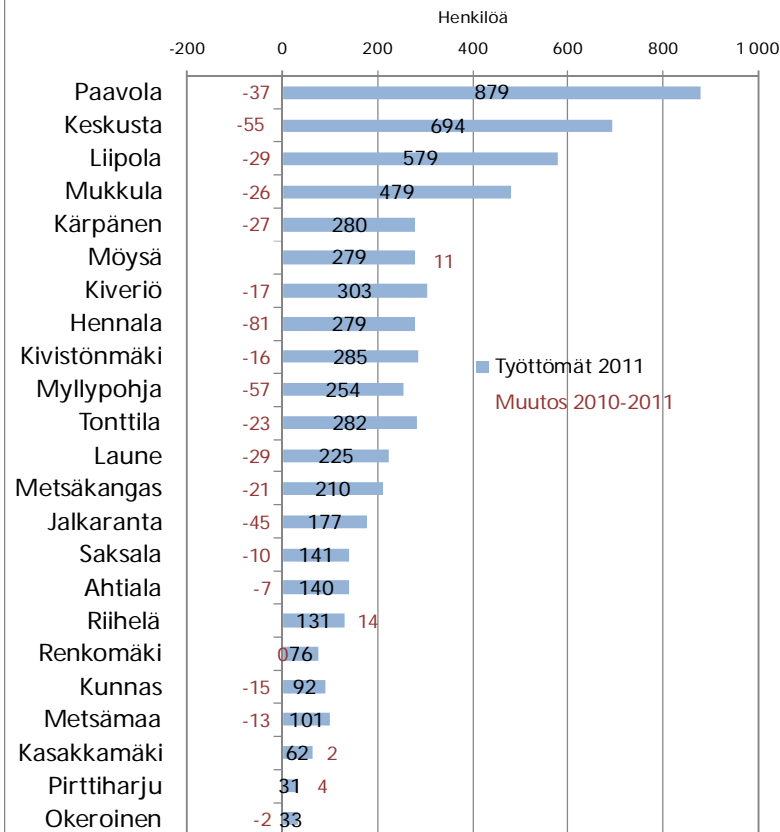
Perusasteen tutkinnon suorittaneiden työttömien määrä on vähentynyt vuodesta 2010 eniten ammattiryhmiin luokittelemattomien ryhmässä, keskiasteen suorittaneiden rakennusalalla ja korkea-asteen suorittaneiden hallinto-, toimisto- ja IT-alalla.



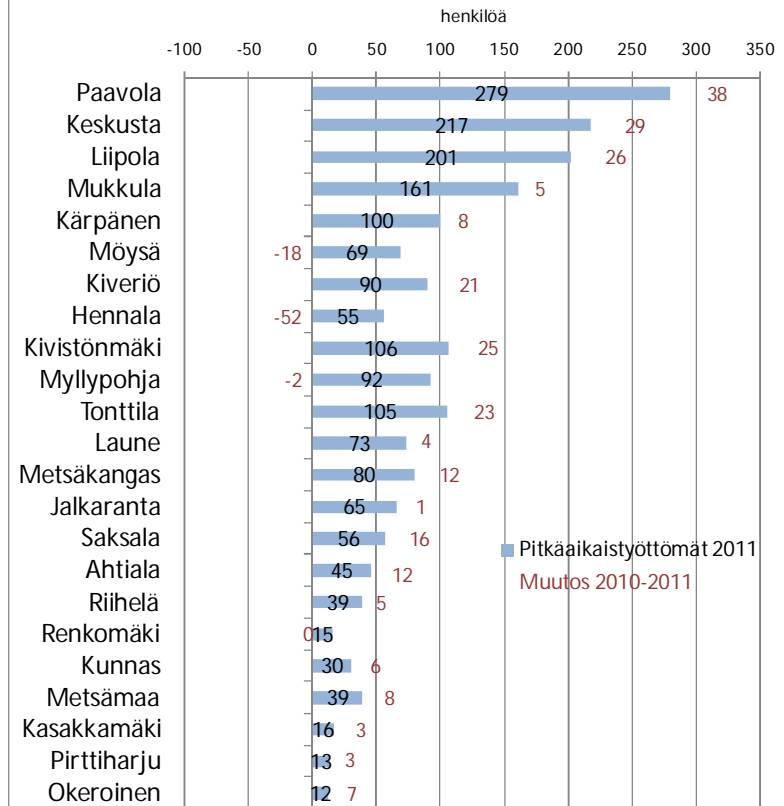
## 5. Työttömyys alueittain

Alueittain työttömyys ja pitkäaikaistyöttömyys vaivaa eniten keskustan alueita, Liipolaa ja Mukkulaa. Työttömien määrä on vähentynyt vuodesta 2010 lähes kaikilla postinumeroalueilla kun taas pitkäaikaistyöttömien määrä on vastaavasti kasvanut.

Lahden työttömien määrä postinumeroalueittain 2011 ja muutos 2010 - 2011 (huhtikuun lopun tiedot)

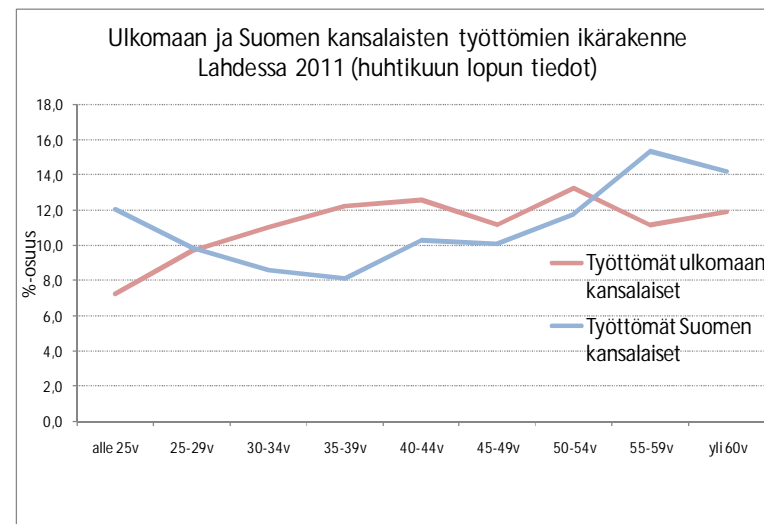
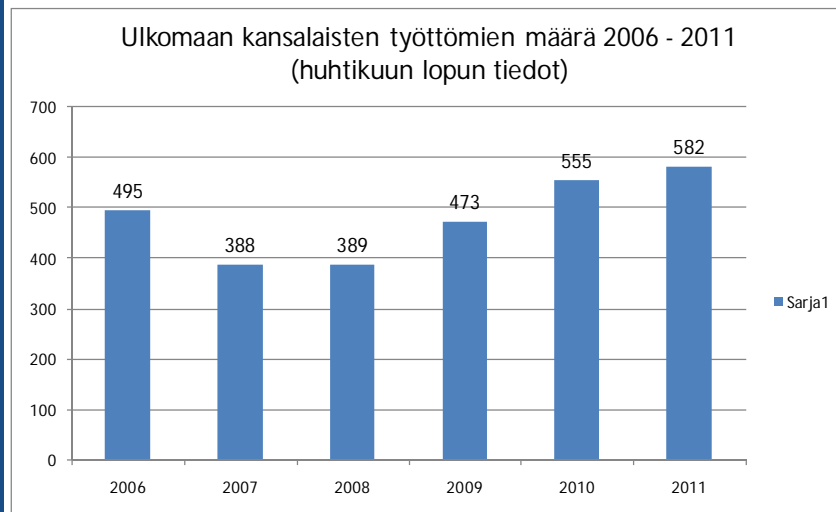


Lahden pitkäaikaistyöttömien määrä postinumeroalueittain 2011 ja muutos 2010 - 2011 (huhtikuun lopun tiedot)



## 6. Ulkomaan kansalaisten työttömyys

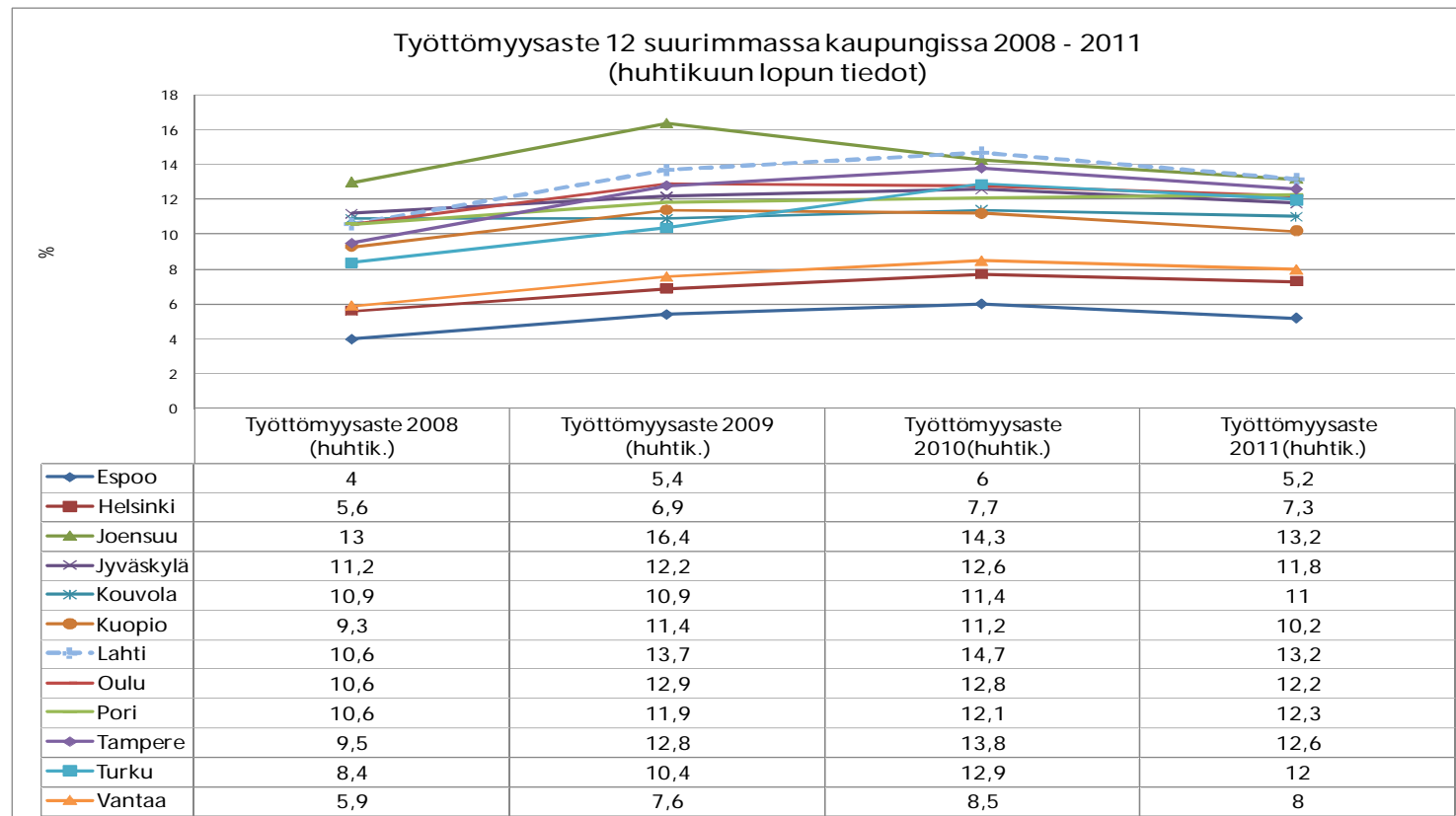
Työttömien ulkomaan kansalaisten määrä on kasvanut hiukan vuodesta 2010, mikä johtuu osaltaan ulkomaan kansalaisten kokonaismäärän kasvusta. Ulkomaan kansalaisten työttömyys painottuu enemmän 30 - 54-vuotiaisiin verrattuna Suomen kansalaisten työttömyyteen, mutta nuorisotyöttömiä ja 55-59-vuotiaita on vastaavasti suhteellisesti työttömistä vähemmän.



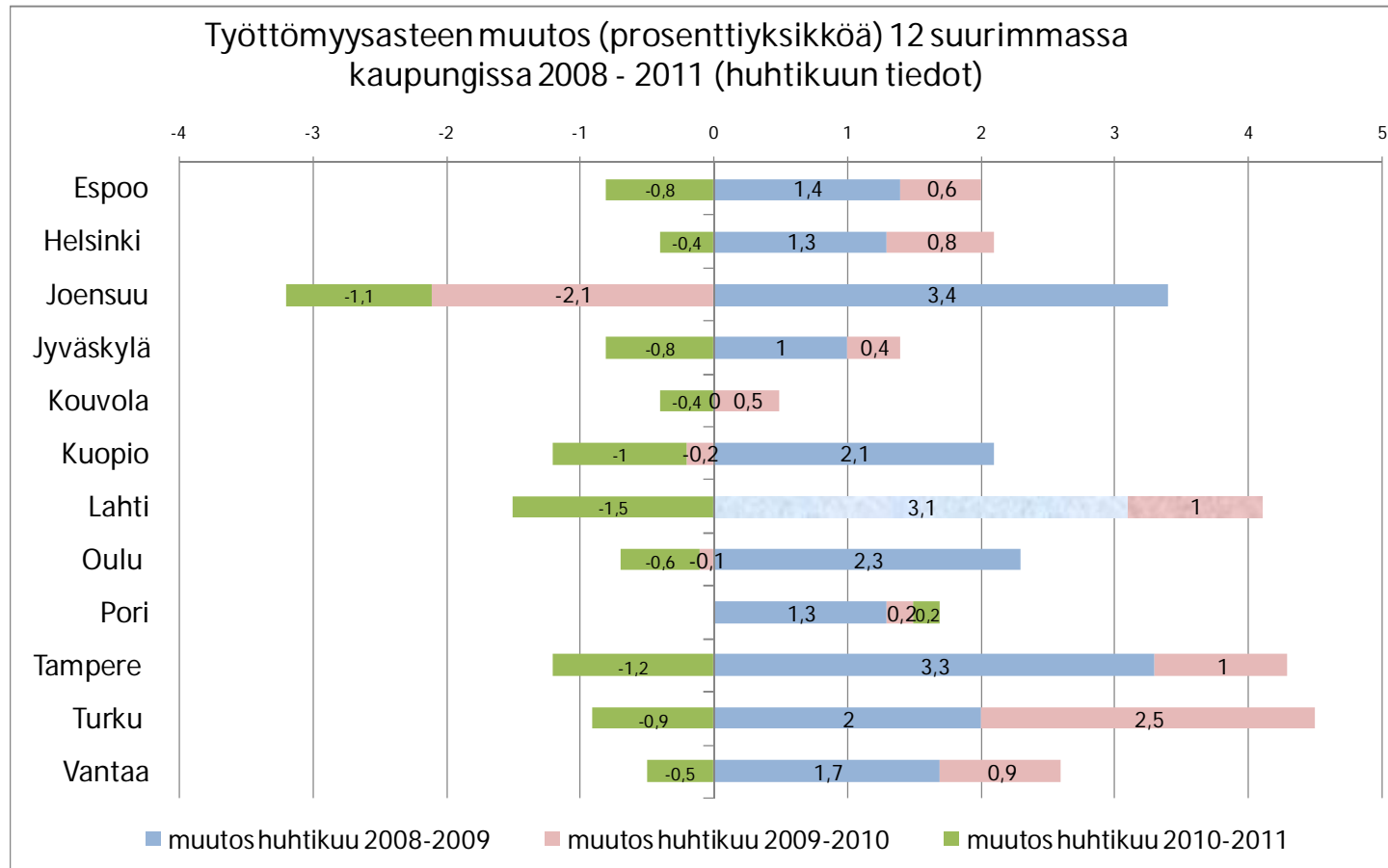
## 7. Työttömyys 12 suurimmassa kaupungissa

Huom. Kouvolan ja Jyväskylän työttömyystiedoissa esiintyvät nuoriso- ja pitkäaikaistyöttömien lukumäärien nopea kasvu vuodenvaihteessa 2008-2009 johtuu kuntaliitoksista

Suurimmista kaupungeista Lahden työttömyysaste oli huhtikuun lopussa 2011 Joensuun ohella korkein, 13,2 %. Pääkaupunkiseutua lukuun ottamatta työttömyysaste on yhä yli 10 % kaikissa suurissa kaupungeissa.

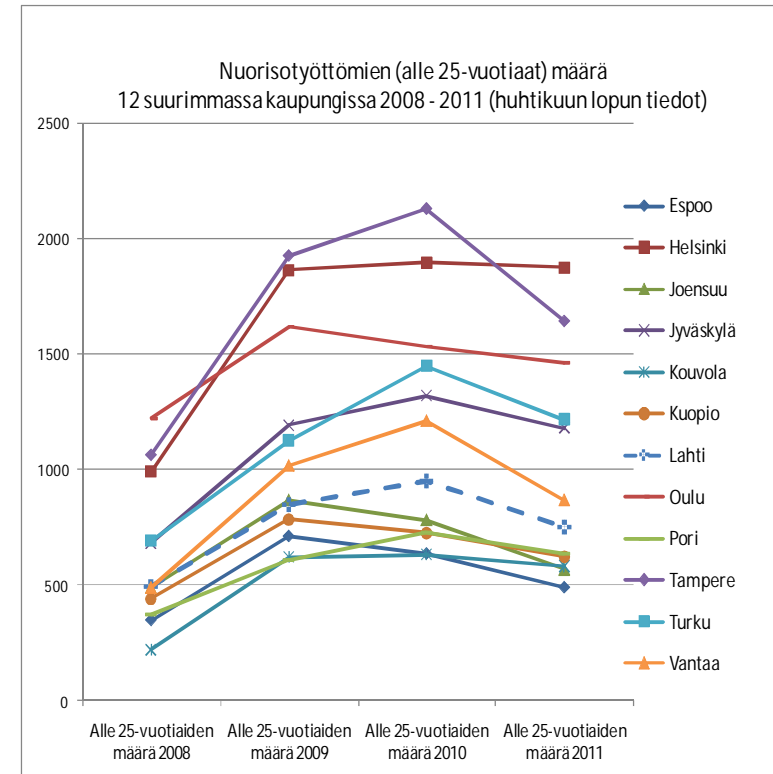
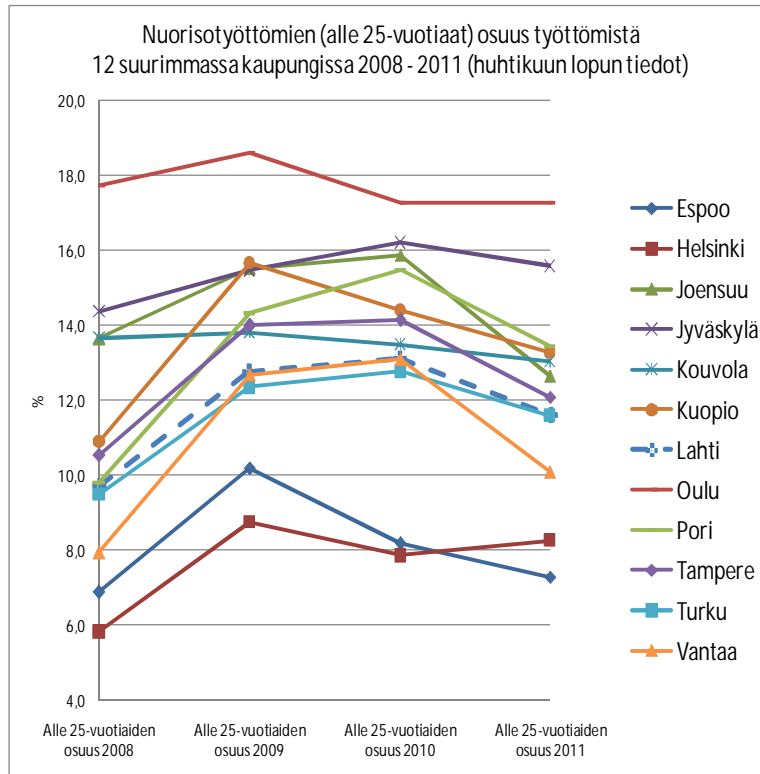


Huhtikuusta 2008 - 2010 työttömyysaste nousi eniten Turussa, Tampereella ja Lahdessa, yli 4 prosenttiyksikköä. Huhtikuusta 2010 huhtikuuhun 2011 työttömyysaste vastaavasti laski eniten Lahdessa (1,5 prosenttiyksikköä) ja Tampereella (1,2 prosenttiyksikköä), vain Porissa työttömyysaste kohosi.



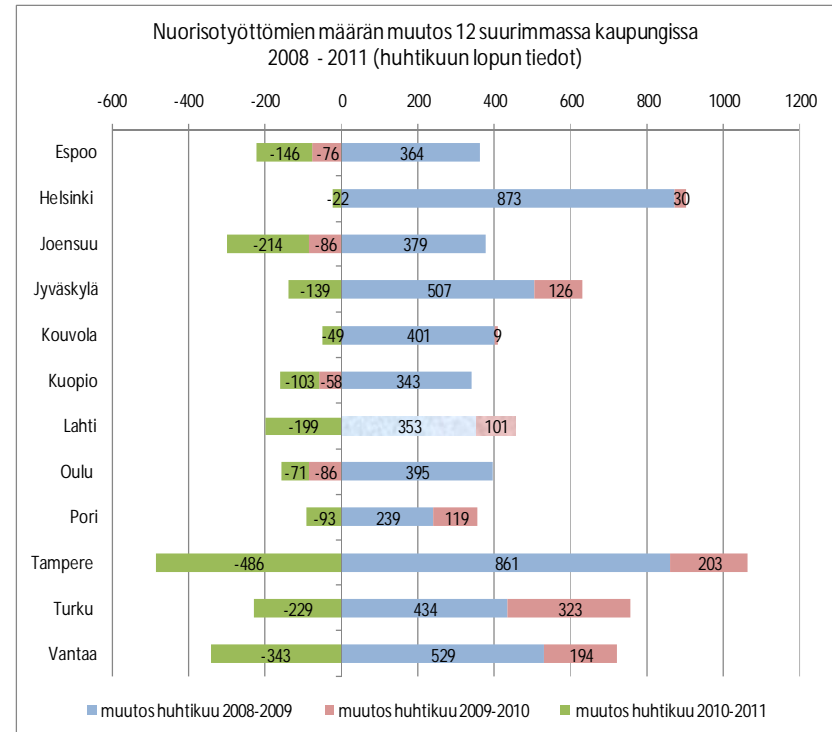
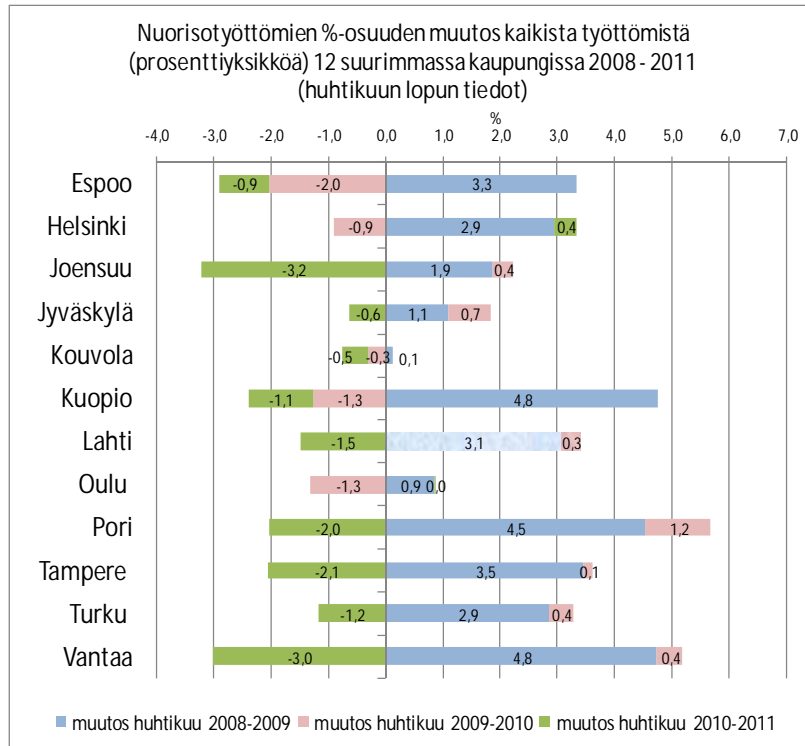
## 7.1. Nuorisotyöttömyys 12 suurimmassa kaupungissa

Nuorisotyöttömyys on laskussa suurimmissa kaupungeissa. Alle 25-vuotiaiden osuus kaikista työttömistä on pääkaupunkiseudun jälkeen matalin Lahdessa ja Turussa. Selvästi korkein nuorisotyöttömien osuus on Oulussa ja Jyväskylässä.



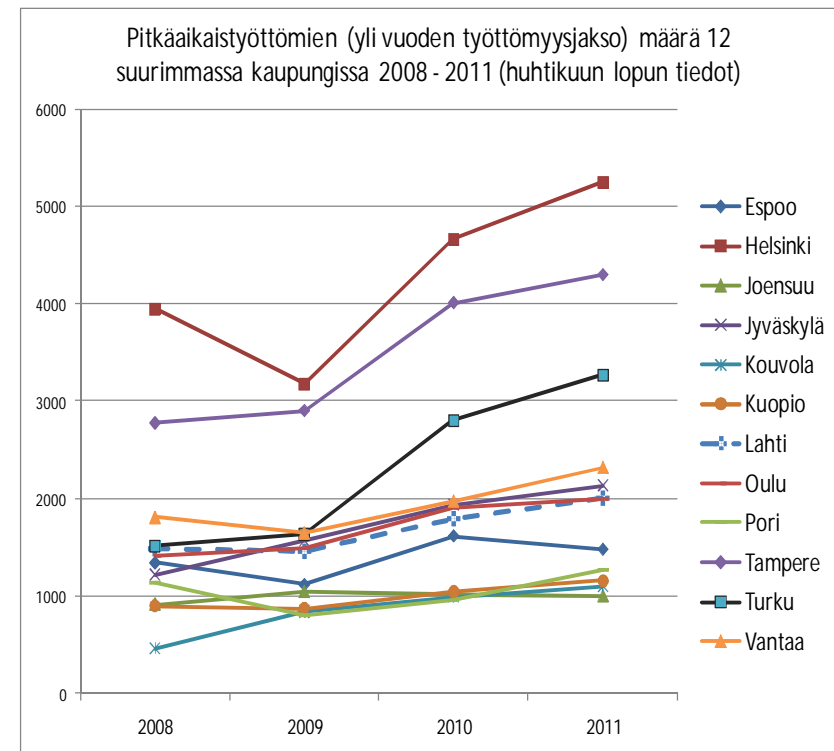
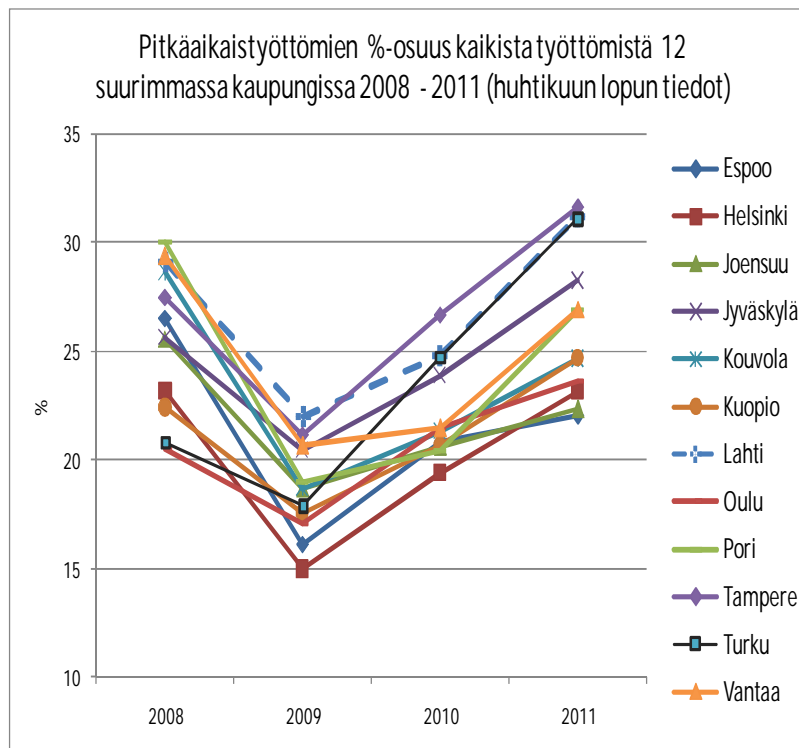
Nuorisotyöttömien suhteellinen osuus on vähentynyt 2010 – 2011 eniten Joensuussa ja lukumäärä eniten Tampereella. Helsingissä, Kouvolassa ja Oulussa nuorisotyöttömyyden aleneva kehitys on ollut hitainta. Lahdessa nuorisotyöttömien suhteellinen osuus on vähentynyt 1,5 prosenttiyksikköä (199 henkilöä) vuoden aikana.

Alle 25-vuotiaiden ja pitkäaikaistyöttömien määrällinen kasvu kuvaa selkeämmän kehitystä kuin %-osuus, joka antaa monesti harhaanjohtavan kuvan nuorten työttömyyden kehityksestä, varsinkin nopeissa työttömyyden muutoksissa.

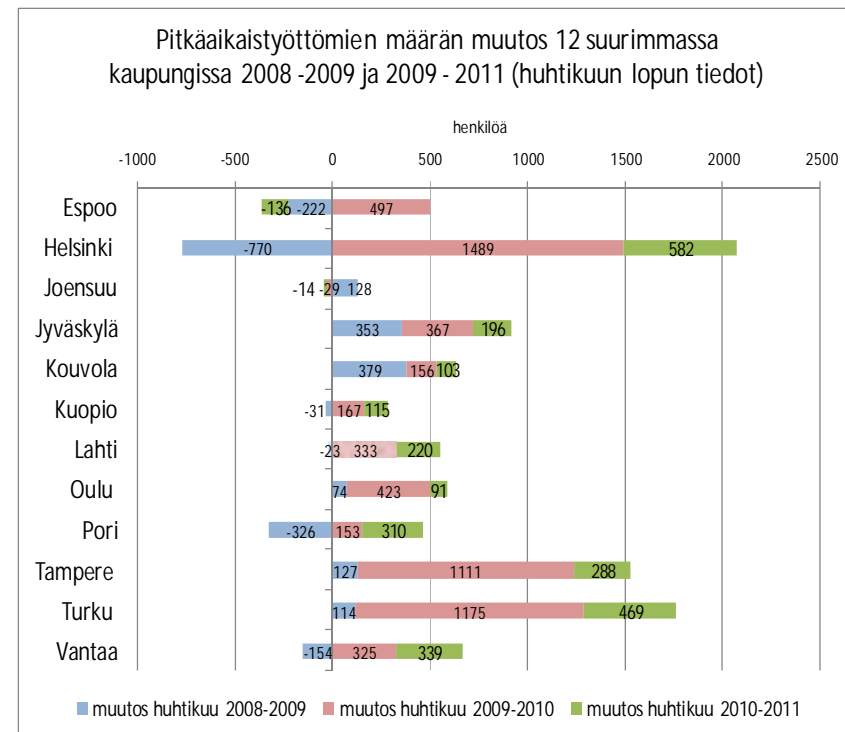
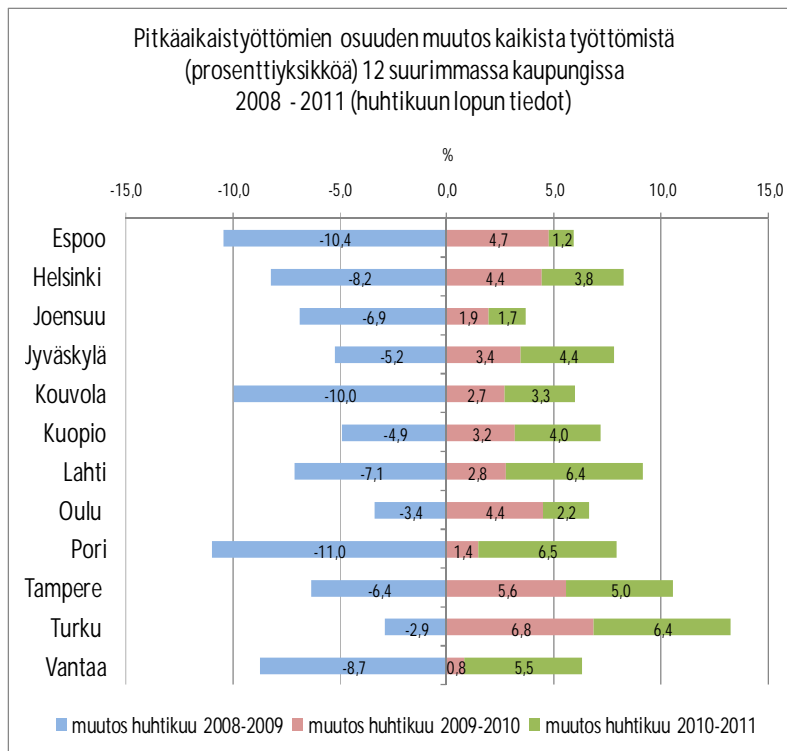


## 7.2. Pitkäaikaistyöttömyys 12 suurimmassa kaupungissa

Pitkäaikaistyöttömien osuus kaikista työttömistä on suurin Tampereella, Turussa ja Lahdessa, yli 30 % kaikista työttömistä. Matalin pitkäaikaistyöttömien osuus on Espoossa ja Joensuussa.

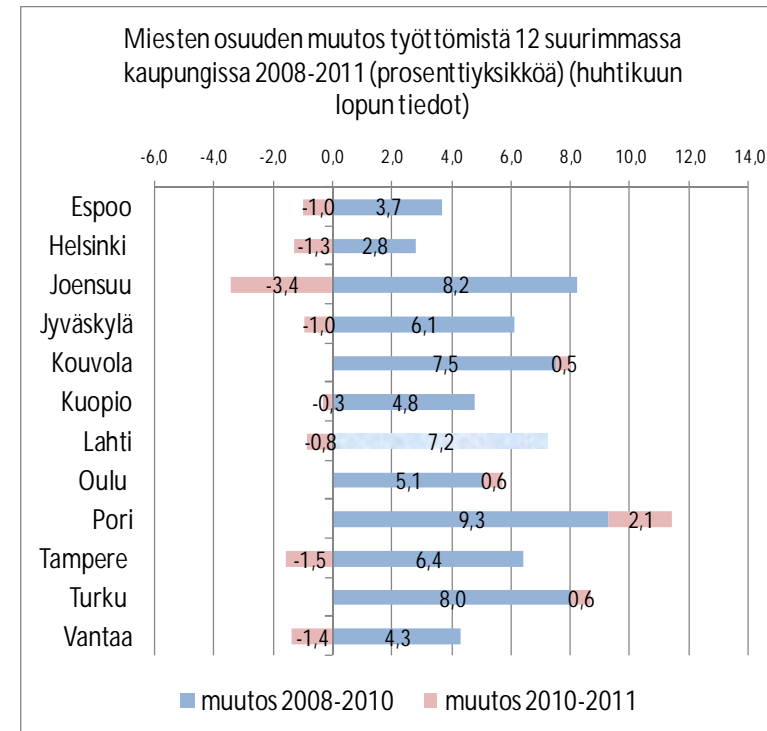
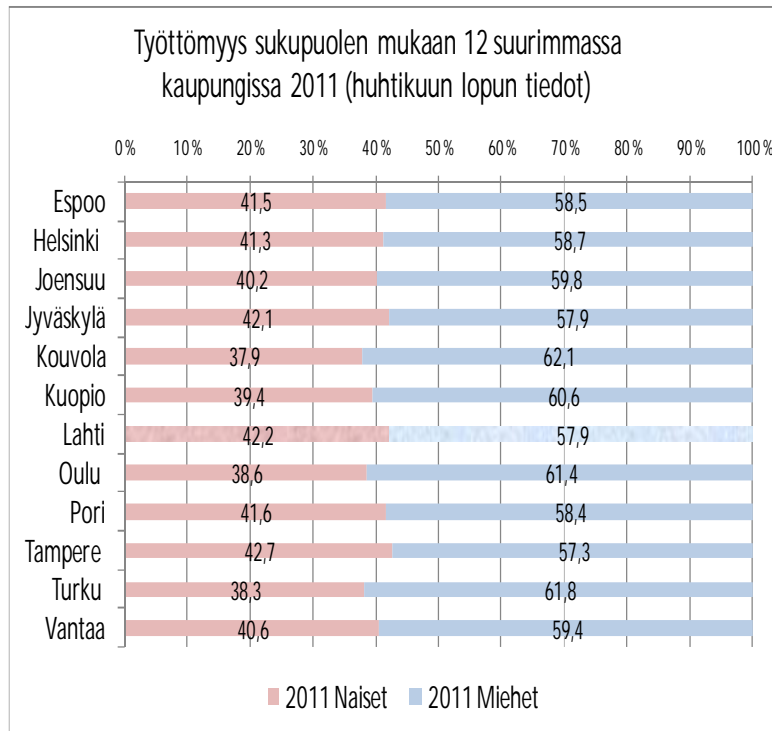


Yli vuoden työttömänä olleiden osuus kaikista työttömistä kasvoi 2009 – 2011 eniten Turussa (13,2 pros. yksikköä), Tampereella (10,6 pros. yksikköä) ja Lahdessa (9,2 pros. yksikköä). Pitkäaikaistyöttömien määrä on kasvanut selvästi eniten vuodesta 2009 Helsingissä (2070 h.), Turussa (1645 h.) ja Tampereella (1400 h.). Lahdessa laman ”uusia” pitkäaikaistyöttömiä on yli 500 henkilöä.



### 7.3. Työttömyys sukupuolen mukaan 12 suurimmassa kaupungissa

Lama käänsi muutamassa vuodessa työttömyyden miesten ja miesvoittoisten alojen ongelmaksi. Miesten osuuden hurja kasvu työttömistä 2008 – 2010 on kuitenkin kääntynyt tasa-arvoisempaan suuntaan osassa suurimmista kaupungeista. Teollisten työpaikkojen (mm. laivanrakennus, paperi) menetykset ovat kuitenkin yhä nostaneet miesten osuutta työttömistä Porissa, Turussa, Oulussa ja Kouvolassa. Uusia työpaikkoja on vastaavasti syntynyt naisvaltaisille palvelualoille.



## YHTEENVETO

Syksyllä 2008 alkanut kansainvälinen lama käänsi Lahden työttömyysasteen kasvuun, joka huipentui vuoden 2009 lopussa työttömyysasteen noustessa 16,7 %:n (yli 8100 työtöntä). Kesällä 2010 työttömyysaste vielä nousi kausivaihtelun vauhdittamana lähes 16 %:n, mutta työttömyyden aleneva kehitys oli jo alkanut. Toukokuun lopussa 2011 työttömyysaste oli Lahdessa 12,8 %, mutta nousee yli 14 %:n oppilaitoksista valmistuneiden tullessa työmarkkinoille. Työttömyysasteen arvioidaan alenevan lamaa edeltävälle tasolle, 10 %:n tuntumaan vasta vuonna 2013.

Niin Lahdessa kuin muissakin suurimmissa kaupungeista laman nosti miesten osuuden työttömistä 60 %:n tuntumaan. Työttömien miesten määrä on vähentynyt Lahdessa yli 1000 henkilöllä tammikuusta 2010, mutta työttömänä on yhä 1200 miestä enemmän kuin syksyllä 2008. Naisia on vastaavasti vain muutama sata henkilöä enemmän työttömänä kuin ennen lamaa.

Pitkäaikaistyöttömien määrä lähti nousuun Lahdessa syksyllä 2009 ja jatkui vuoden 2010 loppuun. Alkuvuoden 2011 pitkäaikaistyöttömien määrä on ollut lievässä laskussa, mutta vieläkin yli vuoden työttömänä olleita on lähes 2000 henkilöä. Pitkäaikaistyöttömyyden kehityksessä huolestuttavaa on sen muuttuminen rakenteelliseksi työttömyydeksi. 90-luvun laman pitkäaikaistyöttömyyden vähitellen poistuessa tilastoissa, 2008 alkanut lama on synnyttämässä uutta pitkäaikaistyöttömien (noin 500 hengen) ryhmää.

Nuorisotyöttömyys oli korkeimmillaan Lahdessa kesällä 2010, jolloin lähes 1200 alle 25-vuotiasta oli työttömänä. Huhtikuussa 2011 nuorisotyöttömiä oli 750 henkilöä, noin 250 henkilöä enemmän kuin huhtikuussa 2008. Nuorisotyöttömien suhteellinen osuus työttömistä on vähentynyt Lahdessa vuoden aikana nopeasti ja on tällä hetkellä pääkaupunkiseudun jälkeen matalin suurimmista kaupungeista.

Lama koetteli eniten keskiasteen tutkinnon suorittaneita, joiden osuus kaikista työttömistä on jo lähes 50 %. Työttömien määrä on laskenut vuoden aikana kaikissa koulutusasteissa, mutta keskiasteen suorittaneita työttömiä on yhä lähes 800 henkilöä enemmän kuin vuonna 2008. Työttömien määrä on vähentynyt lähes kaikissa ammattiryhmissä vuodesta 2010, eniten luokittelemattomissa ammattiryhmissä ja rakennusosalalla. Teollisuudesta työttömäksi jääneiden työllistyminen on ollut tuskallisen hidasta.