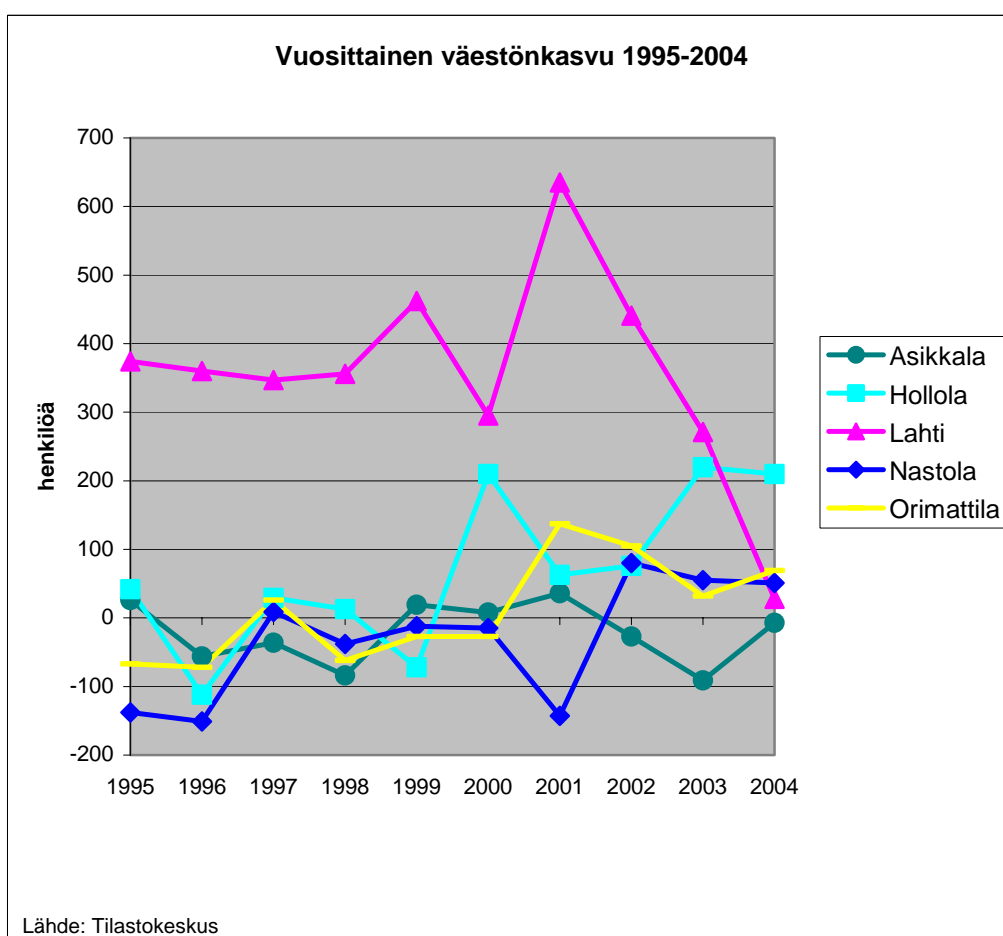


LAHDEN KAUPUNKISEUDUN TUNNUSLUKUJA



Lahden kaupunki
Tekninen ja ympäristötoimiala
Irja Henriksson
8.4.2005

SISÄLLYS

	sivu
Väkiluku.....	3
Syntyneiden enemmitys.....	6
Muuttoliike.....	7
Ikärakenne.....	17
Koulutus.....	19
Asuntokunnat ja perheet.....	20
Väestön pääasiallinen toiminta.....	22
Työttömyys.....	24
Tulotaso.....	26
Työpaikat.....	27
Pendelöinti.....	30
Asuminen.....	31

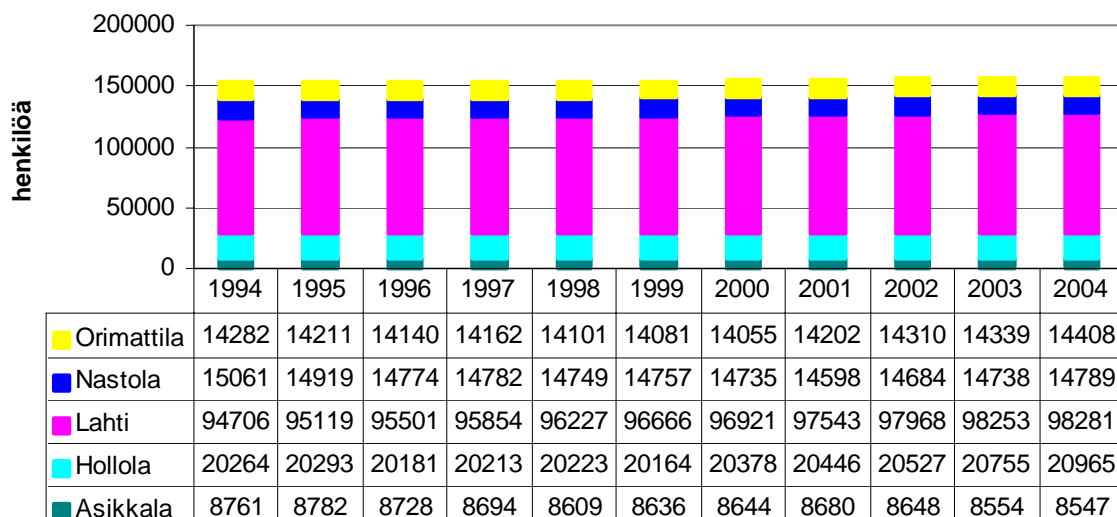
Väkiluku

Väkiluvun kasvu on osoitus alueen kiinnostavuudesta. Negatiivista väestökehitystä pidetään puolestaan alueen taantumisen merkinä. Aktiiviväestö hakeutuu sinne, missä on tarjolla työtä ja koulutusta. Menossa oleva muuttoliike Suomessa on jo yhtä vilkasta kuin kolmekymmentä vuotta sitten 1970-luvun alussa. Muuttoliike asettaa haasteita sekä muuttotappoisille että muuttovoittoisille kunnille.

Lahden kaupunkiseutu (Lahti, Asikkala, Hollola, Nastola, Orimattila) on Suomen kaupunkiseuduista viidenneksi suurin. Sen edelle menevät vain Helsingin, Tampereen, Turun ja Oulun kaupunkiseudut. Lahden kaupunkiseudulla väkiluvun kasvu on kuitenkin ollut hidasta muihin suuriin kaupunkiseutuihin verrattuna. Vuoden 2004 lopussa Lahden kaupunkiseudun väkiluku oli 156 990.

Viimeisen kymmenen vuoden aikana kaupunkiseudun asukasmäärä kasvoi 3 916 henkilöllä eli 2,6 %:lla. Kasvu on ollut hitaampaa kuin muilla Suomen suurimmilla kaupunkiseuduilla. Syynä alhaiseen kasvuun on alhainen nettomuutto, mutta etenkin syntyneiden pieni määrä suhteessa kuolleisiin.

Lahden kaupunkiseudun väkiluku 1994-2004 (31.12.)

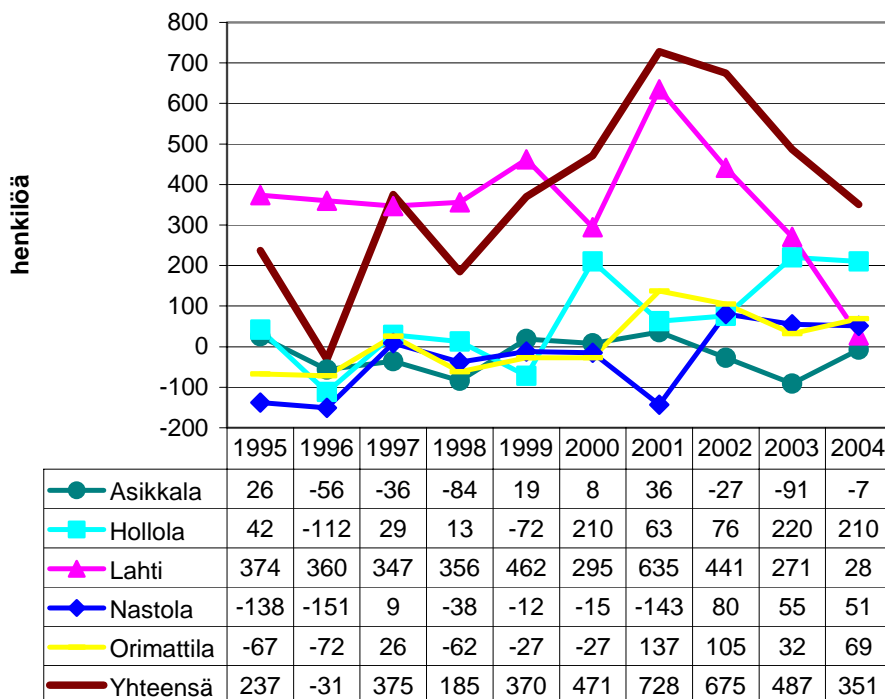


Vuosina 1995-2004 väkiluvun kasvu on ollut voimakkainta Lahdessa, mutta myös Hollolan ja Orimattilan väestönkasvu on ollut positiivista. Sen sijaan Asikkalassa ja Nastolassa väki väheni. Kasvuprosentti oli Lahdessa 3,8 %, Hollolassa 3,5 %, Orimattilassa 0,9 %, Nastolassa -1,8 % ja Asikkalassa -2,4%.

Viimeisen kymmenen vuoden aikana Lahden väkiluku kasvoi jokaisena vuonna. Sen sijaan Hollolalla oli 1990-luvun lopulla kaksi väestönkehityksen kannalta tappiollista vuotta. Orimattilan ja Nastolan väkiluku kasvoi vasta 2000-luvulla, jolloin Asikkala puolestaan oli väestötappiokunta.

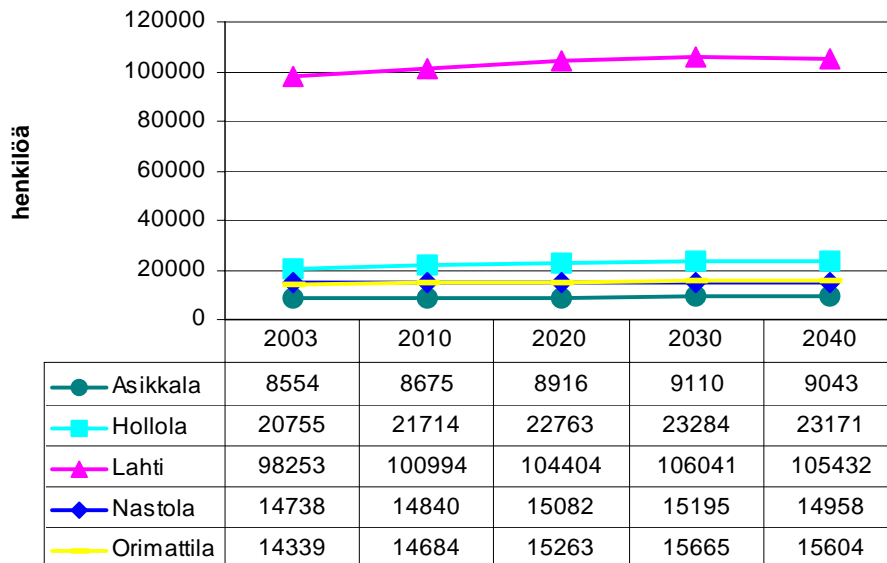
Vuonna 2004 kaupunkiseudun väestölisäys oli 351 eli 0,2 %. Väkiluku kasvoi kaikissa muissa kaupunkiseudun kunnissa paitsi Asikkalassa. Väestönmuutos oli Hollolassa 1,0 %, Orimattilassa 0,5%, Nastolassa 0,4%, Lahdessa 0,03% ja Asikkalassa -0,1%. Lahdessa väestönkasvu oli vuonna 2004 pienin kymmeneen vuoteen.

Vuosittainen väestönkasvu 1995-2004



Tilastokeskuksen väestöennusteen mukaan kaupunkiseudun väkiluku kasvaa 2030 -luvulle, jonka jälkeen väestömäärä kääntyy laskuun. Väestöennuste on demografinen trendilaskelma, joka perustuu viime vuosien tietoihin syntyvyyden, kuolleisuuden ja muuttoliikkeen kehityksestä.

Väestöennuste 2003-2040



Lähde: Tilastokeskus

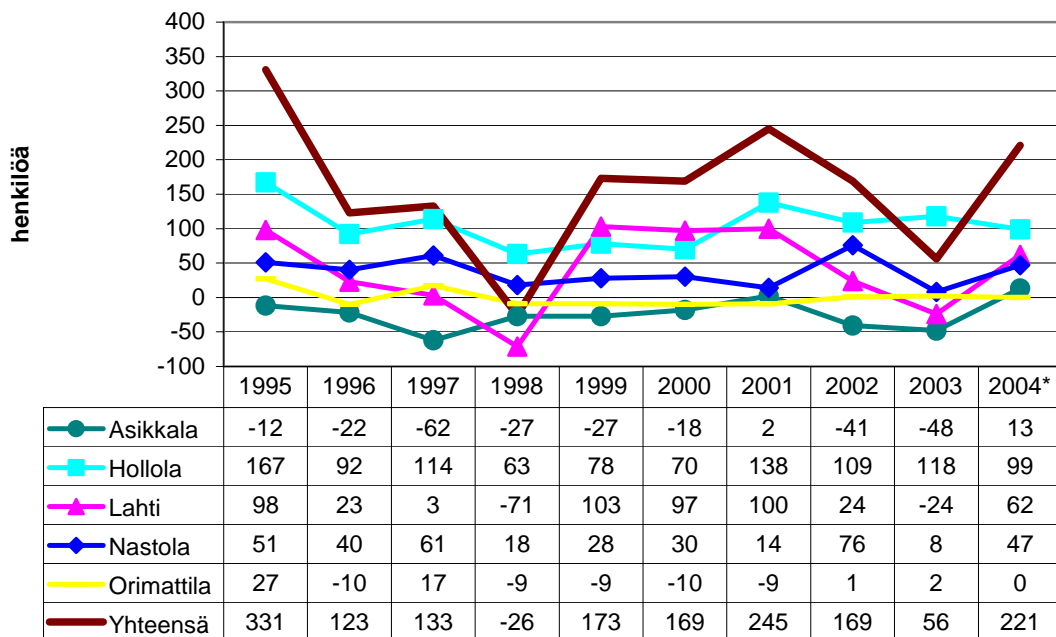
Syntyvyyden enemmyys

Syntyvyyden enemmyydellä tarkoitetaan syntyneiden lasten ja kuolleiden välistä erotusta.

Suomen suuriin kaupunkiseutuihin verrattuna Lahden kaupunkiseudulla syntyvyyden enemmyys on alhainen. Vuosina 1995-2004 kaupunkiseudulle syntyi yhteensä 1 594 henkilöä enemmän kuin kuoli.

Kaupunkiseudun kunnat ovat Asikkalaa lukuun ottamatta lisänneet väkilukuaan syntyvyyden enemmyyden ansiosta. Viimeisen kymmenen vuoden aikana Asikkalassa oli ainoastaan viime vuonna syntyneitä hieman enemmän kuin kuolleita. Positiivinen nettomuutto yleensä laskee kunnan asukkaiden keski-ikää ja nostaa syntyvyyden enemmyyttä, mikä alkanee lähivuosina näkyä myös Orimattilassa. Vuosittaiset erot ovat syntyvyyden enemmyydessä olleet suuret, mikä on havaittavissa etenkin Lahdessa.

Syntyvyyden enemmyys 1995-2004



Lähde: Tilastokeskus * ennakkotieto

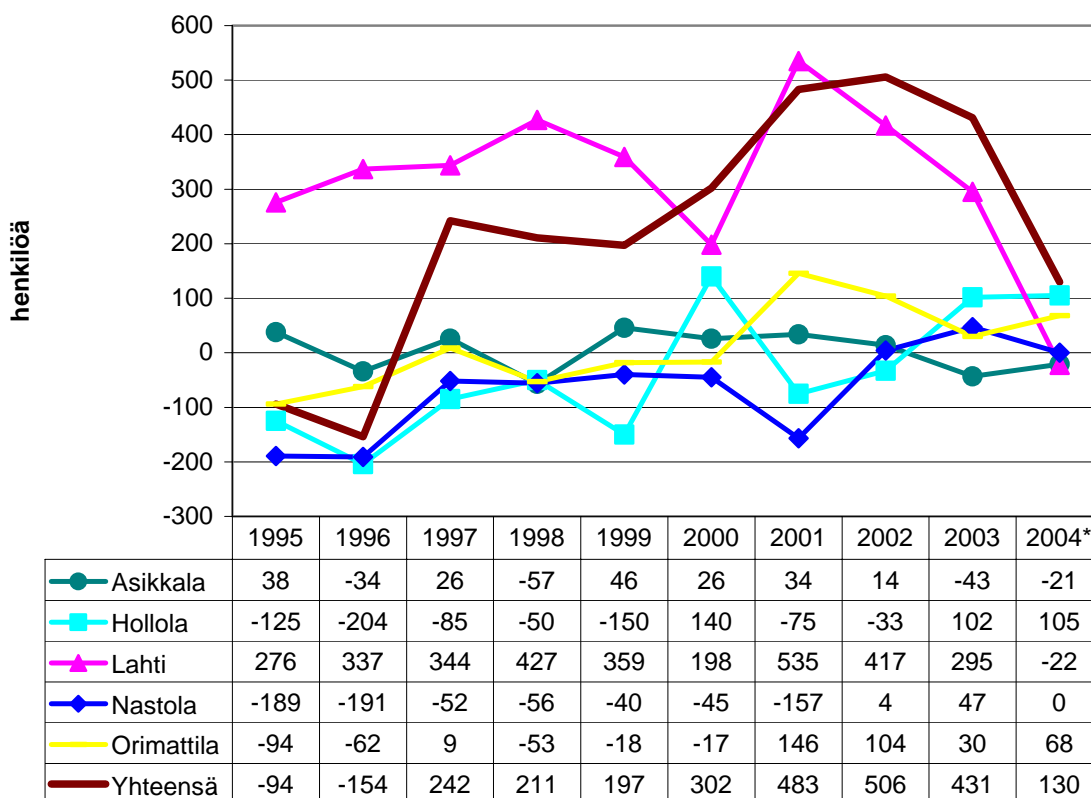
Muuttoliike

Muuttoliikkeen seurauksena Lahden kaupunkiseudun väkiluku kasvoi 2 254 asukkaalla vuosina 1995-2004. Ennakkotietojen mukaan vuonna 2004 lisäys oli 130 henkilöä.

Viimeisen kymmenen vuoden aikana Lahden nettomuutto (tulo- ja lähtömuuton erotus) oli negatiivinen ainoastaan vuonna 2004. Kaikissa muissa kaupunkiseudun kunnissa on ollut sekä muuttovoittoisia että muuttotappiollisia vuosia. Lahden jälkeen muuttovoittoa saivat eniten Orimattila ja Asikkala. Kymmenen vuoden aikana Orimattila onkin muuttunut muuttotappiokunnasta muuttovoittokunnaksi.

Vuoden 2004 ennakkotietojen mukaan muuttovoittoa saivat kaupunkiseudun kunnista ainoastaan Hollola ja Orimattila.

Muuttotase 1995-2004

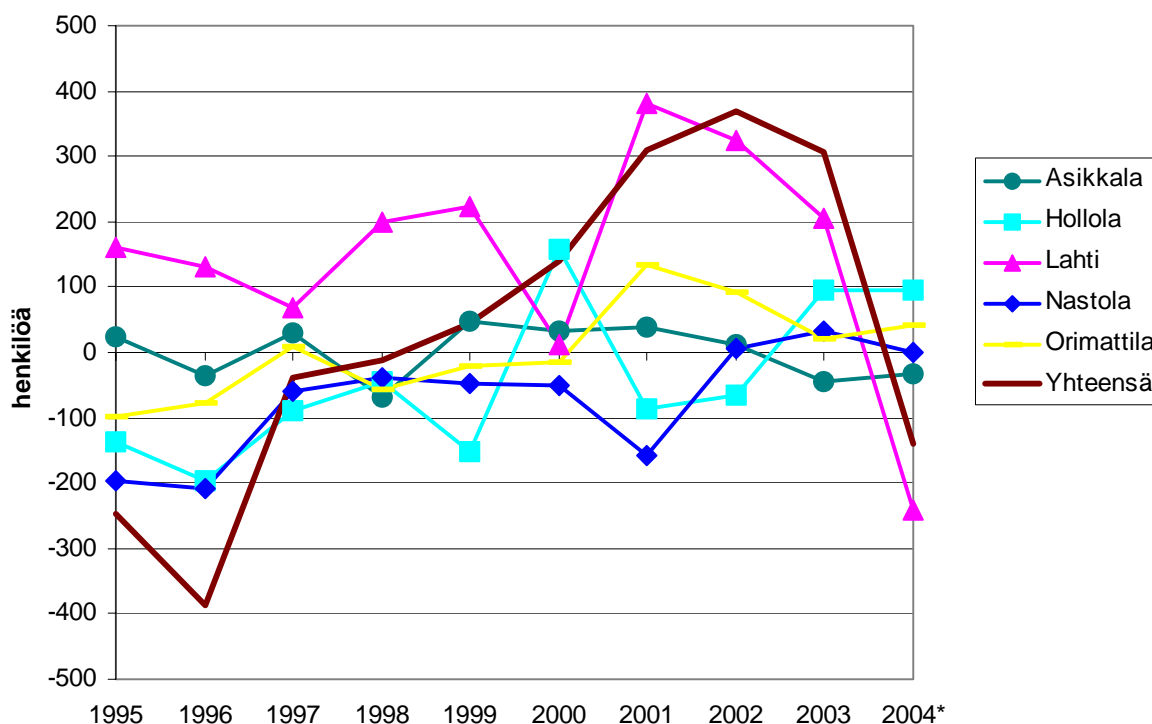


Lähde: Tilastokeskus * ennakkotieto

Siirtolaisten tuomasta väkiluvun kasvusta on hyötynyt eniten Lahti. Vuosina 1995-2004 Lahden väkiluku kasvoi siirtolaisuuden ansiosta 1 700 henkilöllä. Muihin kaupunkiseudun kuntiin muutti yhteensä vain 203 siirtolaista enemmän kuin niistä pois.

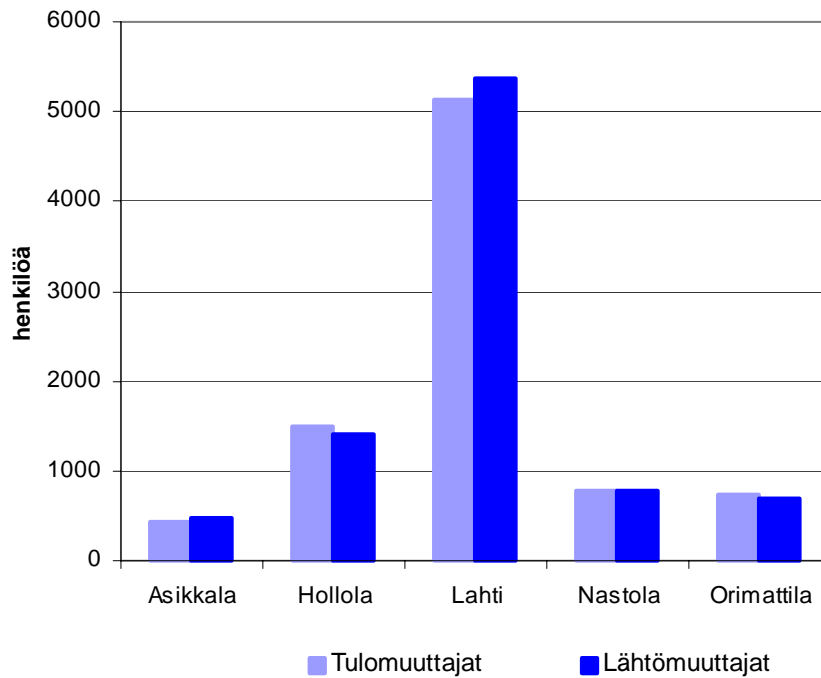
Nettomaassamuutto oli kaupunkiseudulle negatiivinen 1990-luvun loppupuoliskolla, minkä jälkeen se kääntyi positiiviseksi. Vuonna 2004 jälleen alue muuttui muuttotappioalueeksi, mikä johtuu pääasiassa Lahden suuresta muuttotappiosta. Lahden nettomaassamuutto oli tällöin ensimmäisen kerran negatiivinen kymmeneen vuoteen. Näiden kymmenen vuoden aikana maassamuuton seurauksena Lahti on saanut lisää asukkaita lähes 1 500, kun taas Nastola ja Hollola ovat menettäneet asukkaita. Asikkalassa ja Orimattilassa tilanne on pysynyt lähes ennallaan. Vuonna 2004 maassamuuton ansiosta lisääntyivät Hollolan ja Orimattilan väkiluvut muiden kuntien kärsittyä muuttotappiosta.

Nettomaassamuutto 1995-2004



Lähde: Tilastokeskus * ennakkotieto

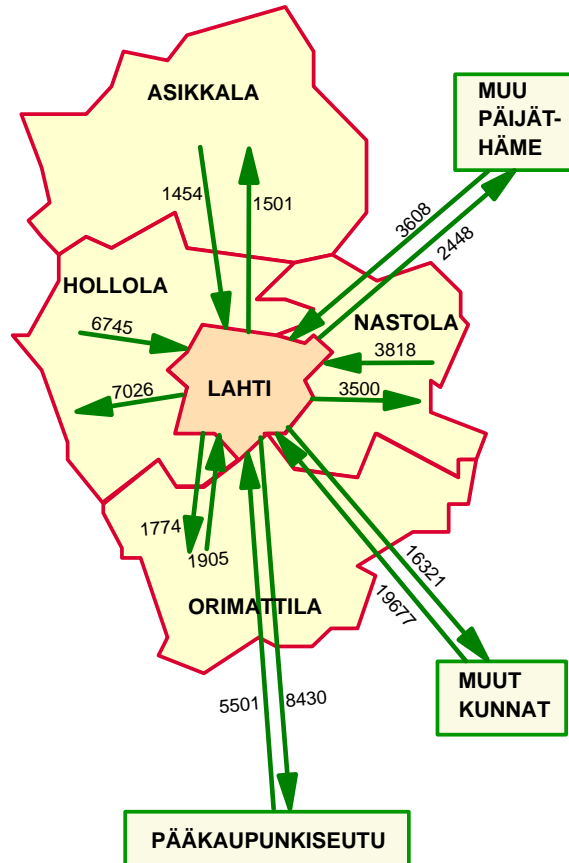
Maassamuuton tulo- ja lähtömuuttajat 2004*



Lähde: Tilastokeskus , * ennakkotieto

Vuosien 1995-2003 maassamuuton seurauksena Lahti menetti asukkaita pääkaupunkiseudulle ja Lahden kaupunkiseudun kunnista Hollolaan ja Asikkalaan. Muista Päijät-Hämeen ja Suomen kunnista yhteensä tuli muuttovoittoa.

MUUTTOLIIKE 1995 - 2003



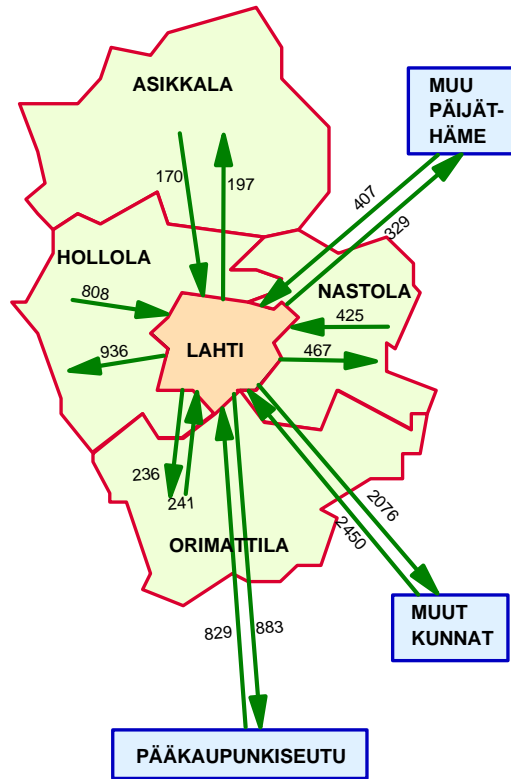
Lähde: Tilastokeskus (muuttoliike)

15.03.2005 / ir

Lahti menetti vuonna 2003 naapurikuntiinsa yhteensä 192 asukasta. Kaupunki sai muuttovoittoa ainoastaan Orimattilasta. Päijät-Hämeen muista kunnista Lahti sai 78 uutta asukasta nettomaassamuuton ansiosta. Lahdesta muutti 54 asukasta enemmän pääkaupunkiseudun kuntiin, kuin sieltä muutti Lahteen.

Muuttajien määrä pääkaupunkiseudulta Lahteen on vuosina 1995-2003 yli kaksinkertaistunut, samalla kun lähtömuuttajien määrä on pysynyt lähes samalla tasolla. Lahden saadessa yhä enemmän muuttajia pääkaupunkiseudulta on oletettavissa, että myös kaupunkiseudun muiden kuntien muuttoliikkeen kehitys on vastaavanlainen.

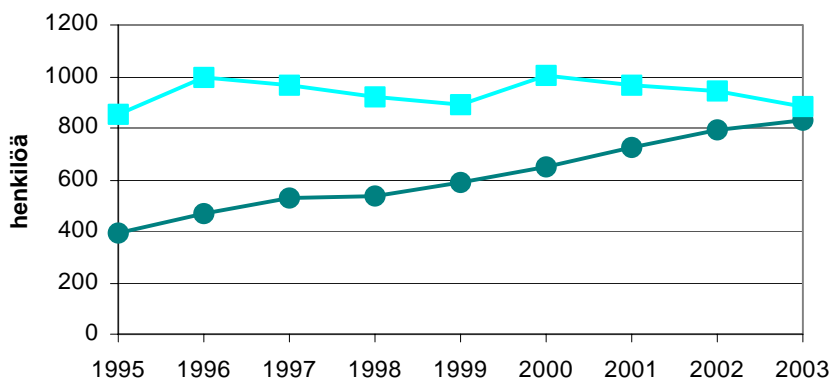
11 MUUTTOLIIKE 2003



Lähde: Tilastokeskus (muuttoliike)

24.11.2004 / ir

Muuttoliike Lahden kaupungin ja pääkaupunkiseudun välillä 1995-2003



Lähde: Tilastokeskus

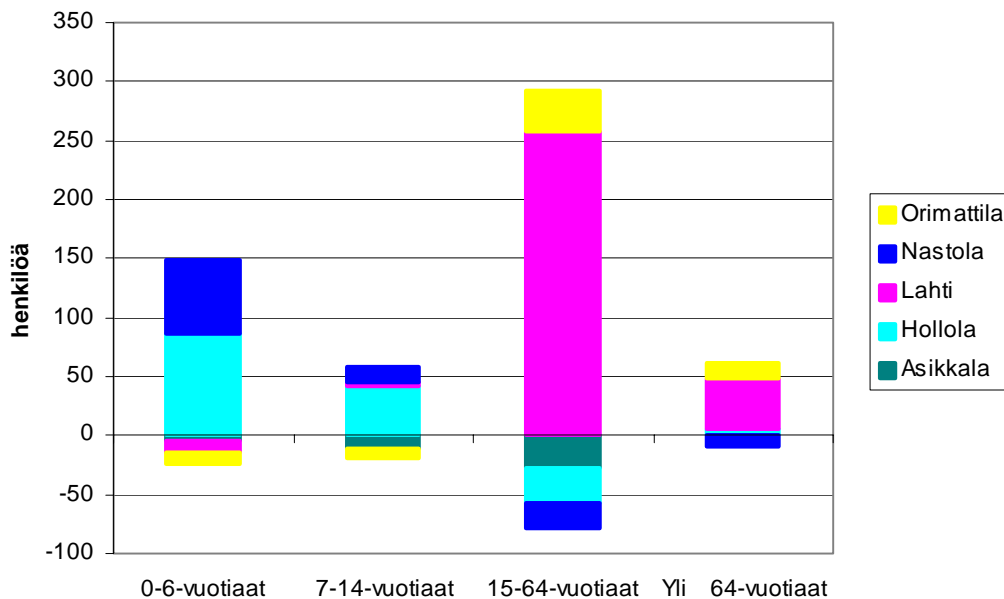
● tulomuutto ■ lähtömuutto

Muuttoliikkeen vaikutuksista väestörakenteeseen tarkastellaan uusimpien käytössä olevien tilastojen perusteella. Ikärakennetta koskevat tiedot ovat vuodelta 2003. Koulutusta, tuloja ja pääasiallista toimintaa tilastot ovat vuodelta 2002.

Vuonna 2003 muuttoliikkeen seurauksena kasvoi Lahden kaupunkiseudun alle kouluikäisten ikäluokka 125 uudella asukkaalla, kouluikäisten määrä 39 henkilöllä, 15-64-vuotiaiden 215 henkilöllä ja yli 65-vuotiaiden 52 henkilöllä.

Muuttoliikkeen seurauksena työkäisten eli 15-64-vuotiaiden määrä lisääntyi Lahdessa ja Orimattilassa. Tähän ikäluokkaan kuuluvat useimmin asuinpaikkaa vaihtavat opiskelijat ja työelämään siirtyvät nuoret, mutta myös työpaikkaa vaihtavat työkäiset. Alle kouluikäisten määrä kasvoi Hollolassa ja Nastolassa. Ainoastaan Nastolassa eläkeläisten määrä väheni muuttoliikkeen seurauksena.

Muuttoliikkeen vaikutus ikärakenteeseen 2003

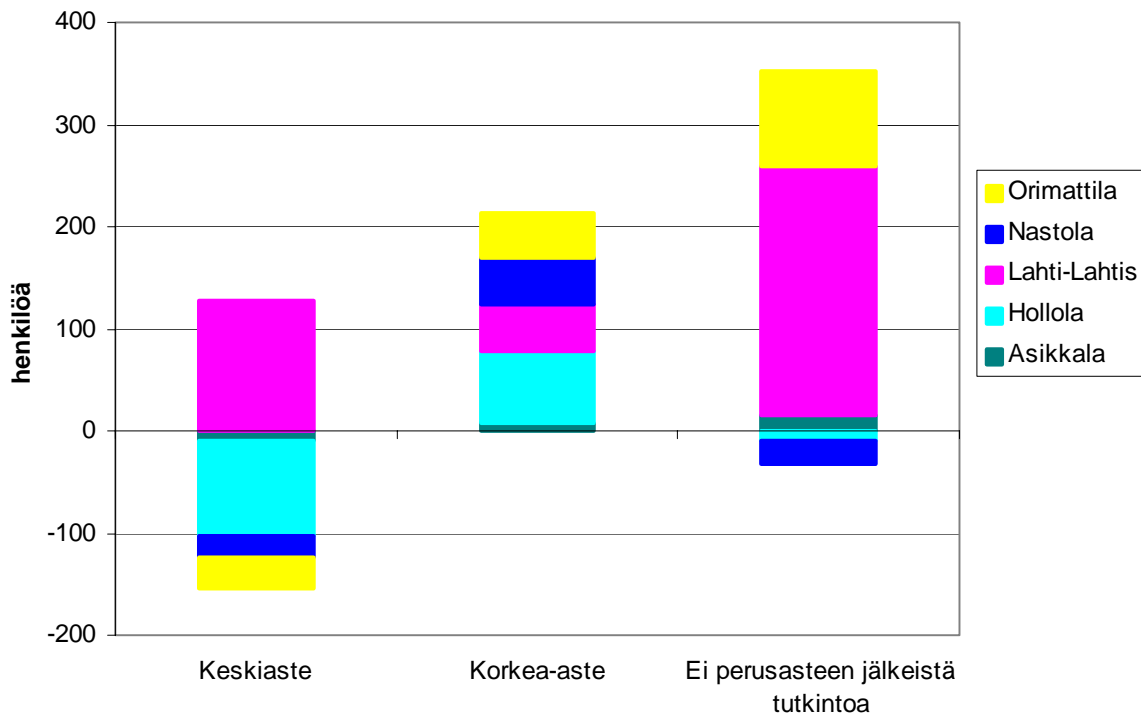


Vuonna 2002 kaupunkiseudulle muutti 214 korkea-asteen tutkinnon suorittanutta henkilöä enemmän kuin heitä muutti alueelta pois. Muuttoliikkeen seurauksena korkeakoulututkinnon suorittaneiden määrä kasvoi eniten Hollolassa ja vähiten Asikkalassa.

Lahdessa kasvoi muuttoliikkeen ansiosta myös keskiasteen tutkinnon suorittaneiden määrä, mihin on osittain syynä opiskelupaikkojen suuri määrä. Muissa kaupunkiseudun kunnissa keskiasteen tutkinnon suorittaneiden nettomuutto oli negatiivinen. Opiskelijoiden muuttaessa opiskelupaikkakunnalle heillä on alhaisempi koulutustaso kuin heidän muuttaessaan opiskelupaikkakunnalta valmistumisensa jälkeen.

Asukkaiden, joilla ei ole perusasteen jälkeistä koulutusta, määrä lisääntyi muuttoliikkeen seurauksena kaupunkiseudulla 320 henkilöllä. Nastolassa ja Hollolassa heidän määränsä väheni.

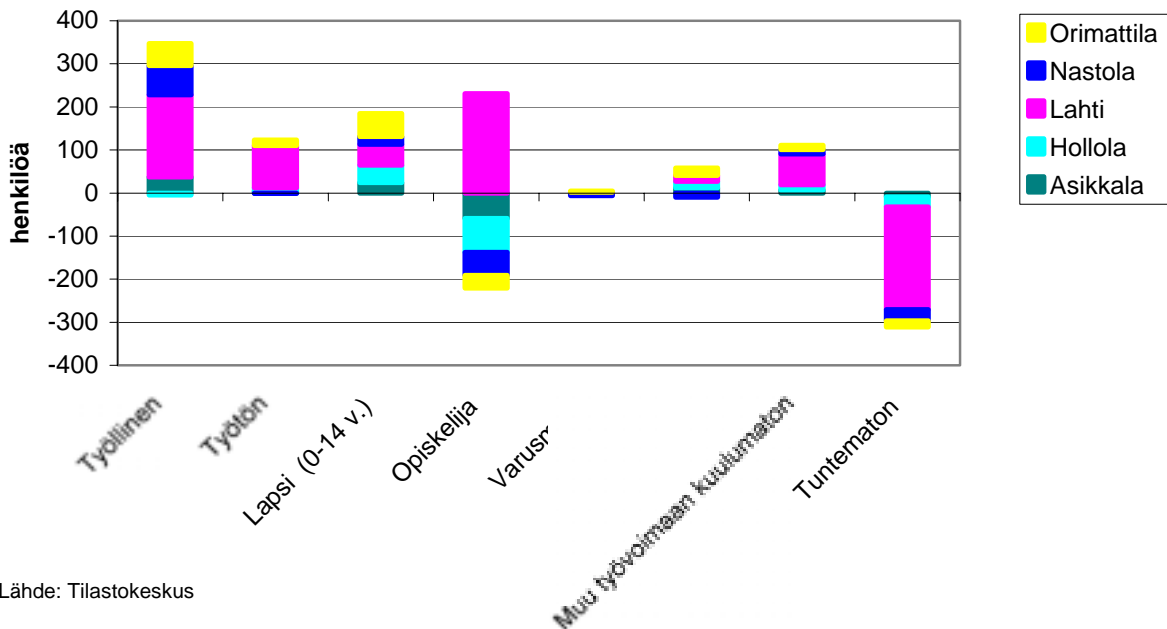
Muuttoliikkeen vaikutus koulutusrakenteeseen 2002



Vuoden 2002 muuttoliike aiheutti sen, että kaupunkiseudun työllisten määrä kasvoi 342 ja työttömien määrä 122 henkilöllä. Parin vuoden aikana on tapahtunut myönteistä kehitystä, sillä vielä vuonna 2000 esimerkiksi Lahti menetti työllisiä ja sai lisää työttömiä maassamuuton seurauksena.

Vuonna 2002 kaupunkiseudulle muutti 185 lasta enemmän kuin alueelta pois. Lahti on vahvistanut asemansa opiskelukaupunkina. Lahteen muuttaneita opiskelijoita oli 231 enemmän kuin täältä pois muuttaneita opiskelijoita. Koko kaupunkiseudulla opiskelijoiden määrä lisääntyi vain 10 henkilöllä. Kaupungin palvelut houkuttelevat myös eläkeläisiä, joiden määrä lisääntyi 48 asukkaalla maassamuuton myötä.

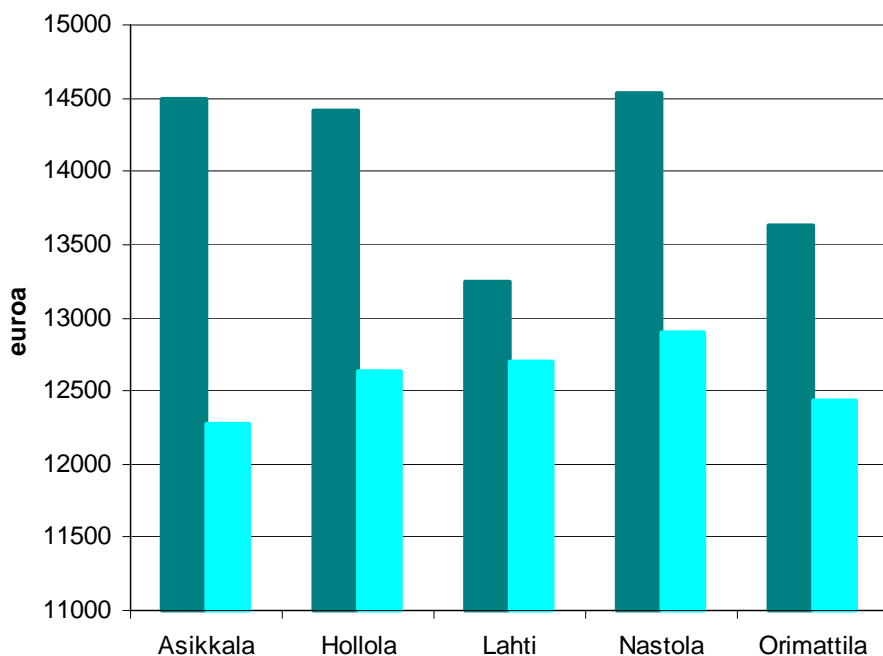
Muuttoliikkeen vaikutus pääasialliseen toimintaan 2002



Lähde: Tilastokeskus

Lahden kaupunkiseudun kaikkien kuntien tulomuuttajat olivat vuonna 2002 hyvätuloisempia kuin lähtömuuttajat. Suurin ero oli Asikkalassa, jossa tulomuuttajien vuosittaiset keskitulot olivat peräti 2221 euroa suuremmat kuin lähtömuuttajien tulot. Alhaisin ero oli Lahdessa, jossa se oli 537 euroa.

Tulo- ja lähtömuuttajien keskimääräiset vuositulot 2002

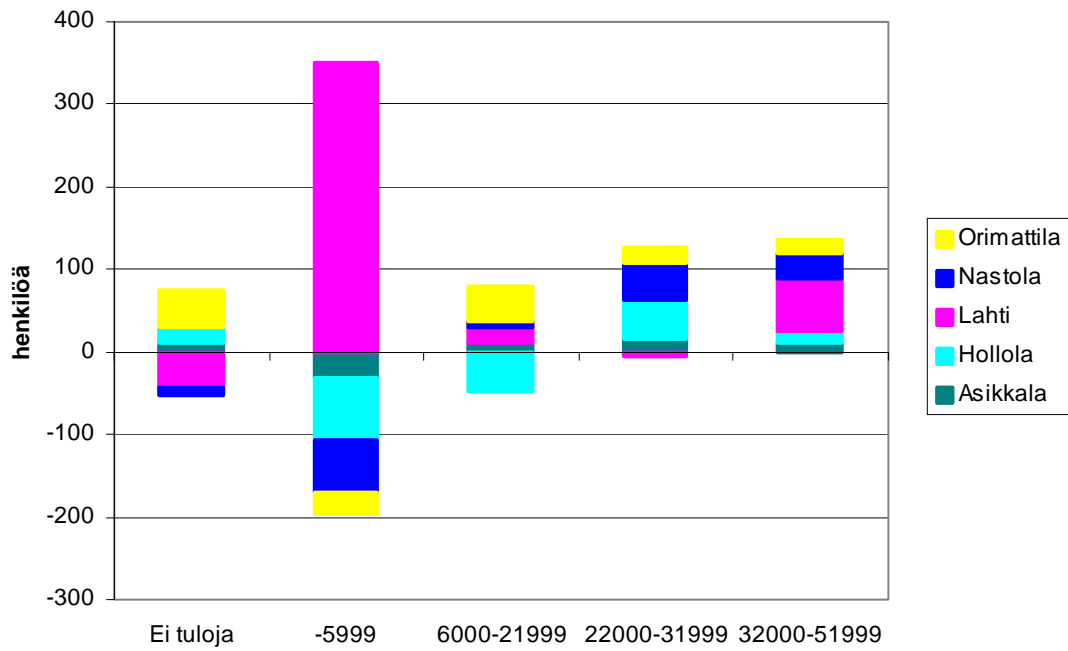


Lähde: Tilastokeskus

■ Tulomuuttajat ■ Lähtömuuttajat

Muuttoliikkeen myötä kaupunkiseudun tulottomien määrä väheni 21 henkilöllä vuonna 2002. Tulottomien määrä pieneni kuitenkin vain Lahdessa ja Nastolassa. Pienituloisten (2 - 6 000 euroa) määrä lisääntyi 154 henkilöllä. Kasvu näkyi vain Lahdessa, sillä muissa kunnissa pienituloisten määrä pieneni. Osasyynä Lahden pienipalkkaisten suureen kasvuun on, että tulomuuttajien joukossa on runsaasti pienituloisia opiskelijoita. Kaikissa kaupunkiseudun kunnissa hyvätuloisten (yli 32 000 euroa) määrä kasvoi. Hyvätuloisten määrä lisääntyi kaupunkiseudulla yhteensä 180 henkilöllä pelkästään muuttoliikkeen ansiosta.

Muuttoliikkeen vaikutus tulorakenteeseen 2002



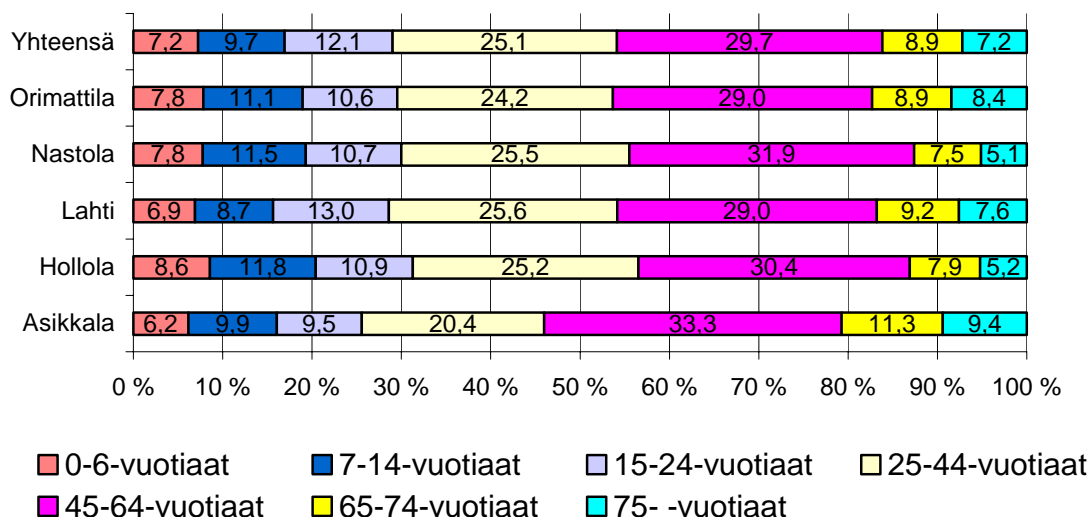
Lähde: Tilastokeskus

Ikärakenne

Demografinen huoltosuhde ilmoittaa kuinka monta alle 15-vuotiasta ja yli 64-vuotiasta on yhtä työikäistä (15-64 -vuotias) kohti. Vuonna 2002 Lahden kaupunkiseudulla suhdeluku oli 0,51, joka on korkeampi kuin muilla suurilla kaupunkiseuduilla. Huoltosuhteet olivat Asikkalassa 0,57, Orimattilassa 0,56, Hollolassa 0,50, Lahdessa 0,47 ja Nastolassa 0,47.

Orimattilan ja etenkin Asikkalan korkeita huoltosuhdelukuja selittävät iäkkäiden asukkaiden suuri osuus kunnan väestöstä. Hollolassa ja Nastolassa väestörakenne on hyvin samankaltainen, lapsien osuus on suuri ja iäkkäiden osuus pieni. Lahdelle sen sijaan on tyypillistä lasten pieni ja nuorten aikuisten suuri osuus väestöstä.

Väestön ikärakenne 2004* (%)

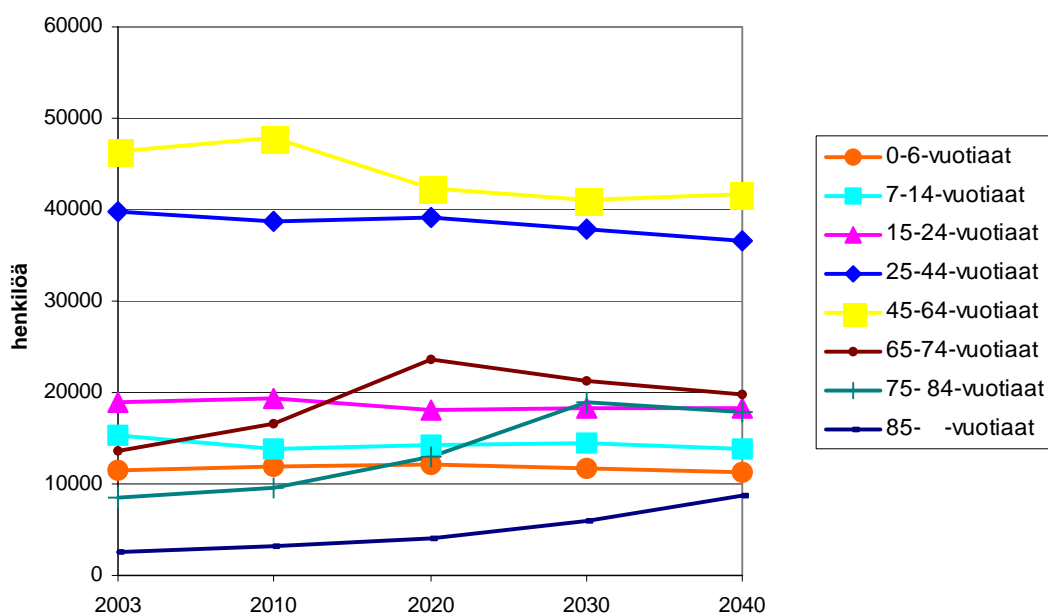


Lähde: Tilastokeskus, * ennakkotieto

Lahden kaupunkiseudulla väestörakenne ikääntyy kuolleisuuden ollessa syntyvyyttä suurempi, mikäli muuttoliike ei vaikuta myönteisesti ikärakenteen kehitykseen. Ennakkotietojen mukaan vuonna 2004 kaupunkiseudulla oli syntyneitä enemmän kuin kuolleita. Muuttoliikkeen toivotaan tulevaisuudessa vaikuttavan yhtä myönteisesti ikärakenteeseen kuin vuonna 2003, jolloin muuttoliikkeen myötä kaupunkiseudun lasten, nuorten ja työikäisten määrä kasvoi.

Tilastokeskuksen trendiennusteen mukaan kaupunkiseudun työikäisten määrä laskee samalla kun ikääntyneiden asukkaiden määrä nousee. Ennusteen mukaan kaupunkiseudun väestöstä lähes neljännes olisi yli 65-vuotiaita vuonna 2020.

Väestöennuste ikäryhmittäin 2003-2040



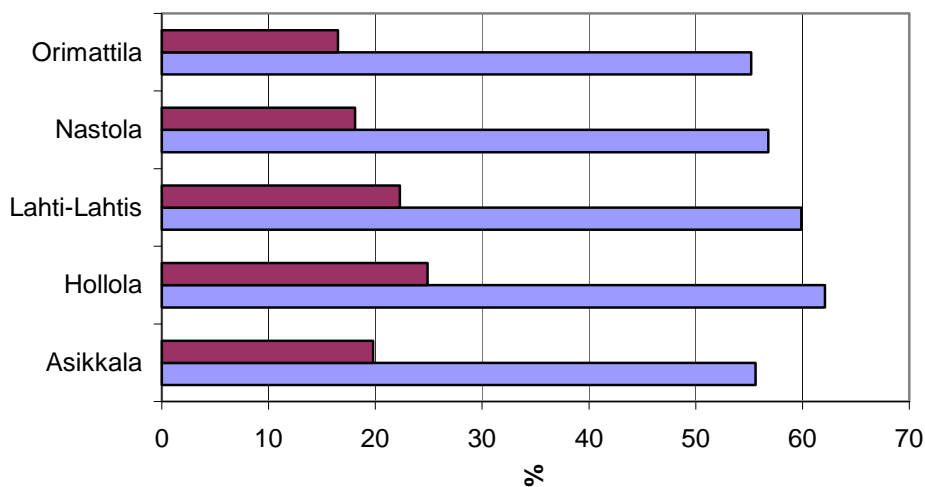
Lähde: Tilastokeskus

Koulutus

Lahden kaupunkiseudun koulutustaso on Suomen suurimmista kaupunkiseuduista alhaisin. Vuonna 2002 Lahden kaupunkiseudulla tutkinnon oli suorittanut vain 58 % yli 15-vuotiaasta väestöstä. Tutkinnon suorittamisella tarkoitetaan lukioissa, ammatillisissa oppilaitoksissa tai korkeakouluissa ammattiin tai tutkintoon johtavan koulutuksen suorittamista. Myös korkeakoulututkinnon suorittaneiden osuus jää alhaisemmaksi kuin muilla suurilla kaupunkiseuduilla. Vuonna 2002 joka viides alueen yli 15-vuotiaasta väestöstä oli suorittanut korkeakoulututkinnon.

Lahden kaupunkiseudun kunnista Hollolan väestö on korkeimmin koulutettua. Vuonna 2002 yli 15-vuotiaista hollolalaisista 62% oli suorittanut tutkinnon ja joka neljäs korkeakoulututkinnon. Heikoin koulutustaso oli orimattilalaisilla.

Tutkinnon suorittanut väestö 2002
Osuus 15 v. täyttäneistä



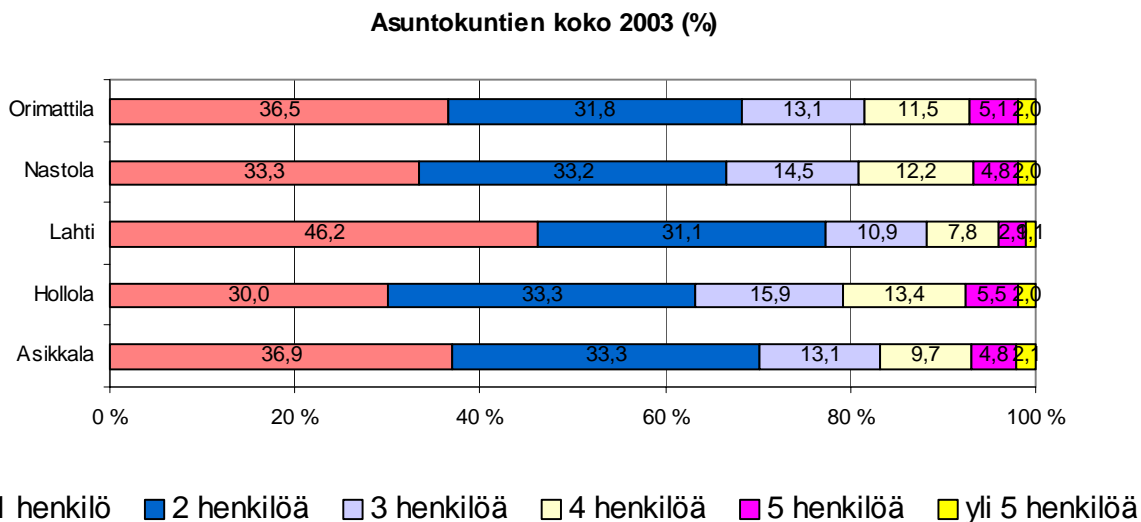
Lähde: Tilastokeskus

■ Tutkinnon suorittaneet
 ■ Korkea-asteen tutkinnon suorittaneet

Asuntokunnat ja perheet

Yhden hengen talouksien osuus on suuri kaupungeissa, joihin muuttaa paljon nuoria opiskelun tai työn vuoksi. Perheellistymisvaiheessa muutetaan usein suurten kaupunkien ympäryskuntiin. Tällöin muuton motiivina on väljempien asunto-olojen tavoittelu. Eläkeläisten suuri osuus lisää myös yhden hengen asuntokuntien osuutta.

Lahden kaupunkiseudulla yhden hengen talouksien osuus oli suurempi kuin muilla suurilla kaupunkiseuduilla keskimäärin. Lahdessa yksinasuvien osuus lähenee jo puolta kaikista asuntokunnista, kun muissa kaupunkiseudun kunnissa yksinasuvien osuus on noin kolmannes. Lahdessa suurien asuntokuntien osuus on vastaavasti pienempi kuin sen naapurikunnissa.

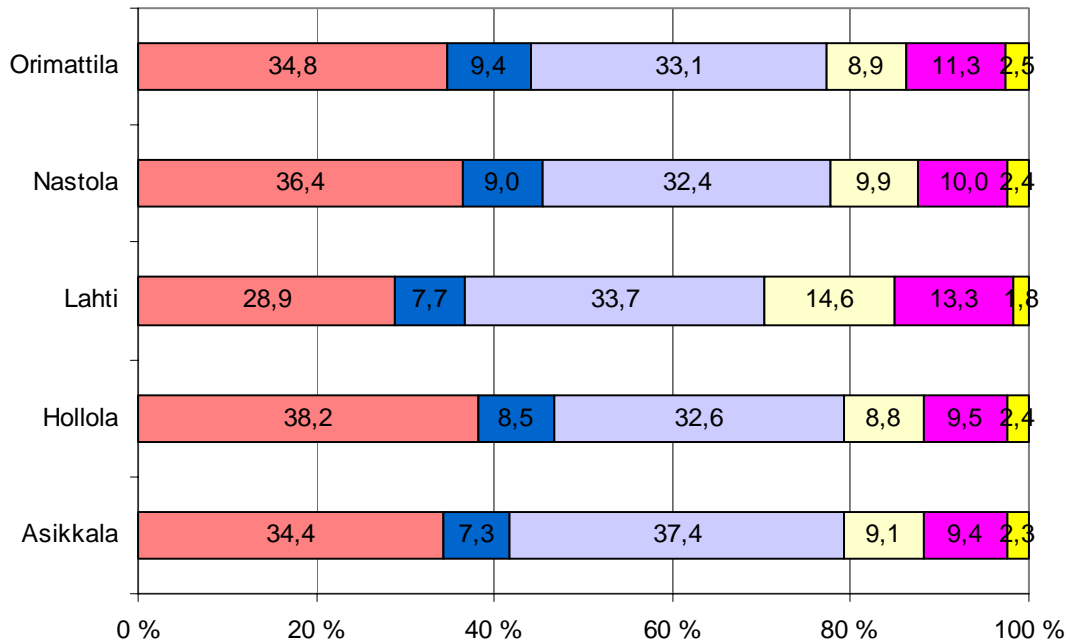


Lähde: Tilastokeskus

Lahden kaupunkiseudun perheistä yli puolet on lapsiperheitä. Lapsiperheiksi katsotaan perheet, joissa on alle 18-vuotiaita lapsia. Lahden kaupunkiseudun perherakenteelle on tyypillistä yksinhuoltajaperheiden suuri osuus, sillä vain Helsingin kaupunkiseudulla yksinhuoltajien osuus on suurempi.

Vuonna 2003 kaupunkiseudun perheistä 54 % oli lapsiperheitä, joita oli suhteellisesti eniten Hollolassa, Orimattilassa ja Nastolassa. Vähiten lapsiperheitä oli Lahdessa, jonka perherakenteelle oli lisäksi tunnusomaista lapsettomien avoparien suuri osuus.

Perherakenne 2003 (%)



■ Aviopari ja lapsia
 ■ Avopari ja lapsia
 ■ Aviopari ilman lapsia
■ Avopari ilman lapsia
 ■ Äiti ja lapsia
 ■ Isä ja lapsia

Lähde: Tilastokeskus

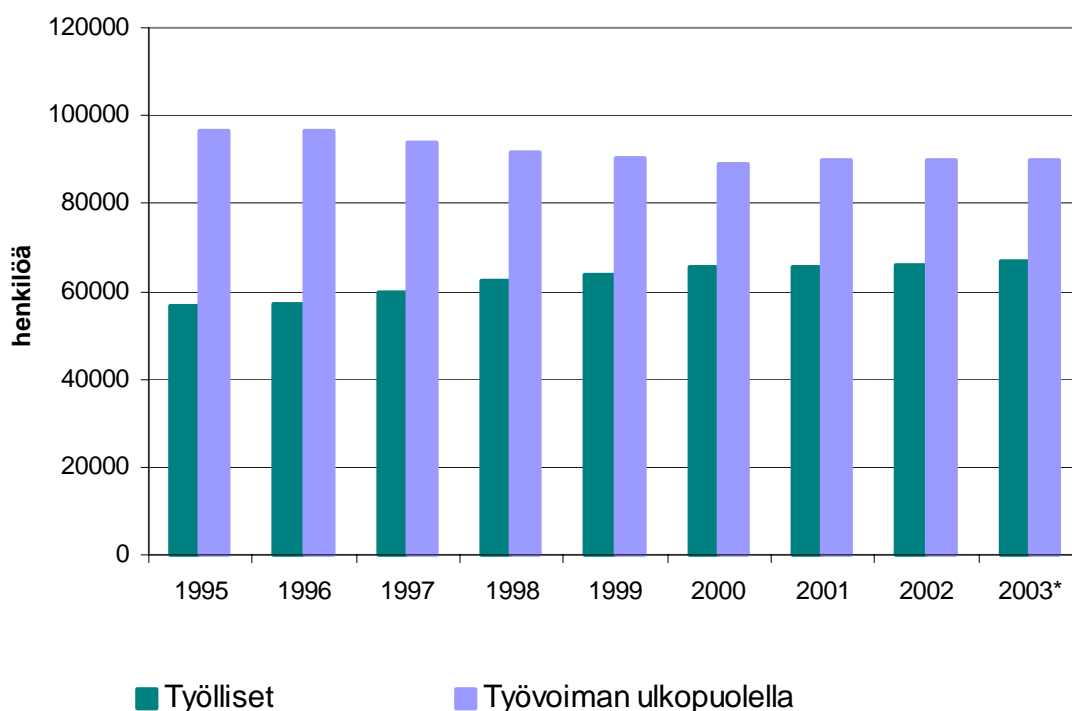
Väestön pääasiallinen toiminta

Taloudellinen huoltosuhde ilmoittaa, kuinka monta työvoiman ulkopuolella olevaa tai työtöntä on yhtä työllistä kohti eli kuinka monta ihmistä työntekijä elättää itsensä lisäksi. Vuonna 2002 Lahden kaupunkiseudun huoltosuhde oli korkeampi kuin vertailtavilla kaupunkiseuduilla keskimäärin. Lahden kaupunkiseudulla jokaista työllistä kohti oli 1,3 asukasta. Kaupunkiseudulla taloudellinen huoltosuhde oli alhaisin Hollolassa (1,20) ja korkein Asikkalassa (1,42).

Vuosina 1995-2003 Lahden kaupunkiseudun työllisten määrä kasvoi lähes 10 000 henkilöllä ja työvoiman ulkopuolella olevien määrä laski yli 6 500 henkilöllä. Työvoiman ulkopuolella olevien suuri lasku johtuu työttömien määrän suuresta laskusta, heidän määränsä laski yli 6 100 henkilöllä.

Vuoden 2003 ennakkotietojen mukaan työllisten määrä kasvoi kaikissa muissa kaupunkiseudun kunnissa paitsi Asikkalassa.

Väestön pääasiallinen toiminta 1995-2003



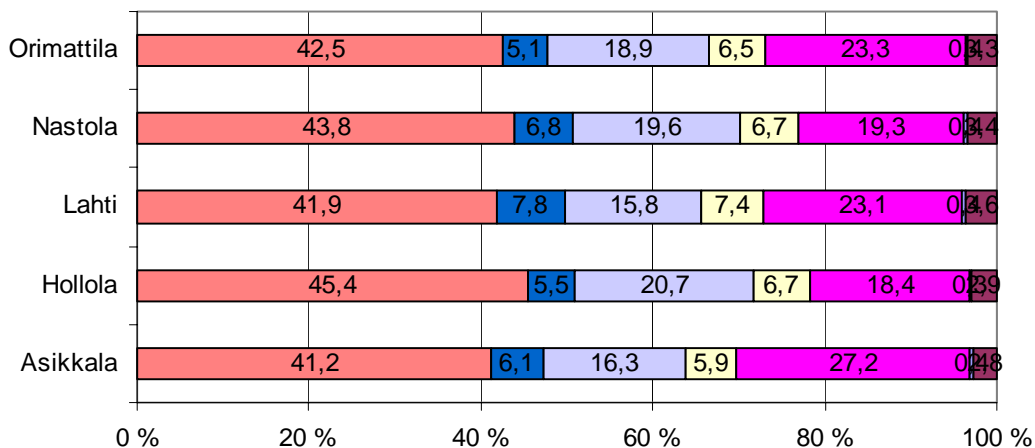
Lähde: Tilastokeskus * ennakkotieto

Vuoden 2003 ennakkotietojen mukaan Lahden kaupunkiseudulla työllisten osuus koko väestöstä oli alhaisempi kuin muilla Suomen suurilla kaupunkiseuduilla keskimäärin. Tähän on useita syitä, joista tärkeimpänä voidaan pitää korkeaa työttömyysastetta. Lisäksi eläkeläisten osuus väestöstä kaupunkiseudulla oli suurempi kuin muilla kaupunkiseuduilla. Toisaalta Lahden kaupunkiseudulla oli suhteellisesti vähemmän nuoria ja opiskelijoita kuin muilla suurilla kaupunkiseuduilla.

Lahden kaupunkiseudulla työllisten osuus väestöstä oli suurin Hollolassa. Työttömiä oli suhteellisesti eniten Lahdessa ja Nastolassa ja vähiten Orimattilassa. Lasten osuus väestöstä oli suurin Hollolan ja Nastolan jälkeen Orimattilassa, jonka väestörakenne on nopeasti muuttunut uusien asukkaiden myötä. Lasten osuus oli alhaisin Lahdessa ja Asikkalassa. Asikkalan väestöstä peräti yli viidennes oli eläkeläisiä.

Väestön pääasillinen toiminta 2003 (%)

Ennakkotieto



- Työlliset
- Työttömät
- 0-14-vuotiaat
- Opiskelijat
- Eläkeläiset
- Varusmiehet
- Muut työvoiman ulkopuolella

Lähde: Tilastokeskus

Työttömyys

1990-luvun lama alkoi syvempänä ja jatkui pitempään Lahdessa kuin muualla maassa. Työttömyyden ollessa huipussaan se oli vertailukaupungeista korkein Lahdessa.

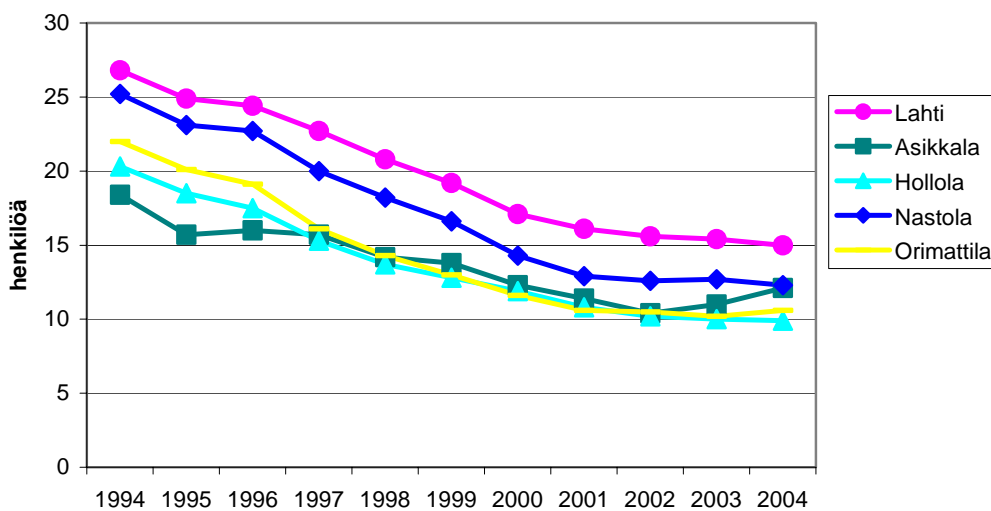
1990-luvun jälkipuoliskolla työttömien määrä laski Lahden kaupunkiseudulla kolmanneksella.

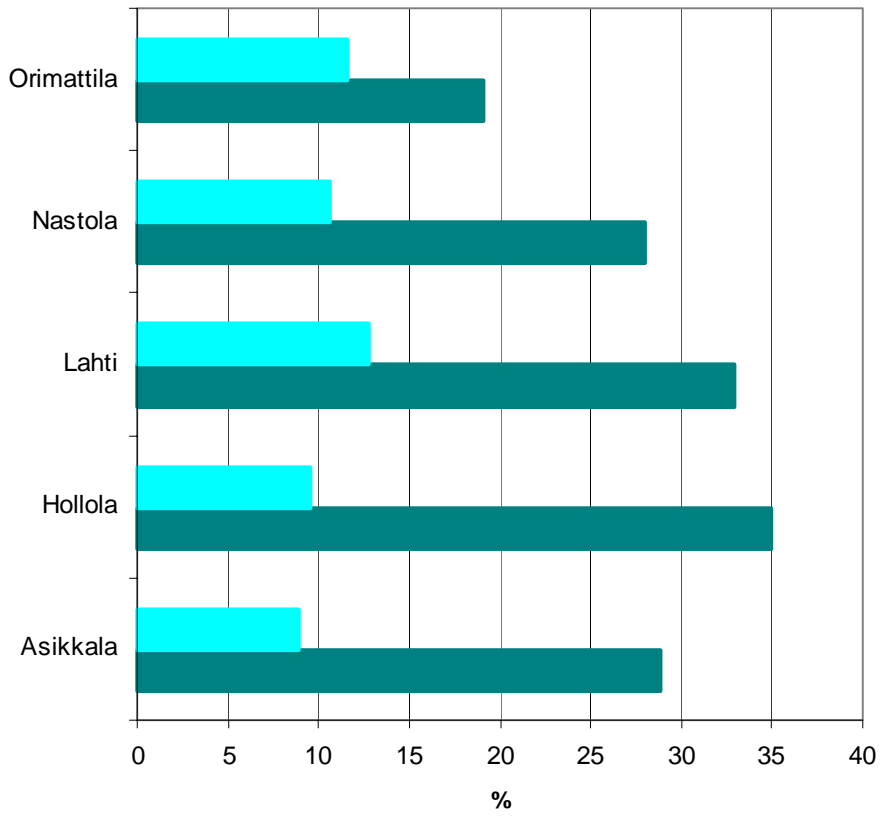
Työttömyys laski viimeisen kymmenen vuoden aikana Asikkalaa lukuun ottamatta kaikissa muissa kaupunkiseudun kunnissa yli 10 prosenttiyksikköä. Suurinta lasku on ollut Nastolassa. Vuoden 2004 lopussa kaupunkiseutumme korkein työttömyysprosentti oli edelleen Lahdessa.

Vuoden 2003 tilastojen mukaan Lahden kaupunkiseudulla pitkäaikaistyöttömyys koetteli eniten Hollolaa ja Lahtea, joissa noin kolmannes työttömistä oli pitkäaikaistyöttömiä. Työttömistä 9-13 % oli alle 25-vuotiaita. Nuorisotyöttömien osuus kaikista työttömistä ylitti 10 %:n rajan Lahdessa, Orimattilassa ja Nastolassa

Työttömien määrä laski Lahden kaupunkiseudulla vuoden 2003 aikana 165 henkilöllä.

Työttömyys-% 1995- 2004



Pitkäaikais- ja nuorisotyöttömät 2003 (%)

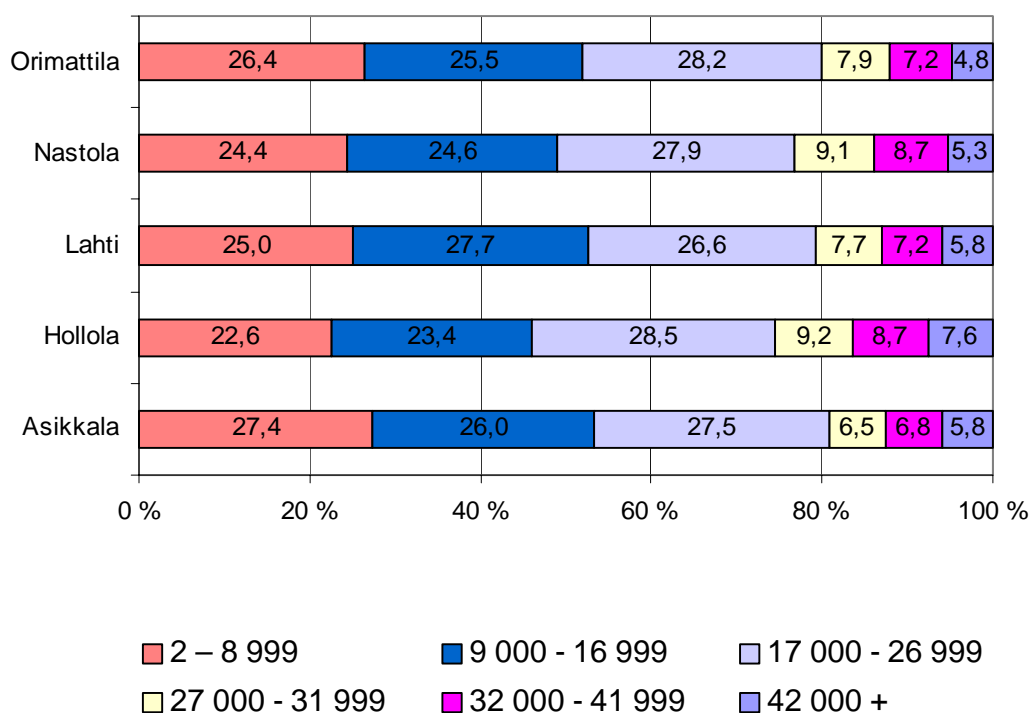
Lähde: Tilastokeskus

■ Nuorisotyöttömien osuus kaikista työttömistä
■ Pitkäaikaistyöttömien osuus kaikista työttömistä

Tulotaso

Lahden kaupunkiseudun tulotaso oli vuonna 2003 alhaisempi kuin koko maassa keskimäärin. Alhainen tulotaso johtuu mm. väestön ikärakenteesta ja koulutustasosta, elinkeinorakenteesta ja korkeasta työttömyysasteesta. Kaupunkiseudullamme valtionveronalaiset tulot keskimäärin olivat korkeimmat Hollolassa ja alhaisimmat Asikkalassa.

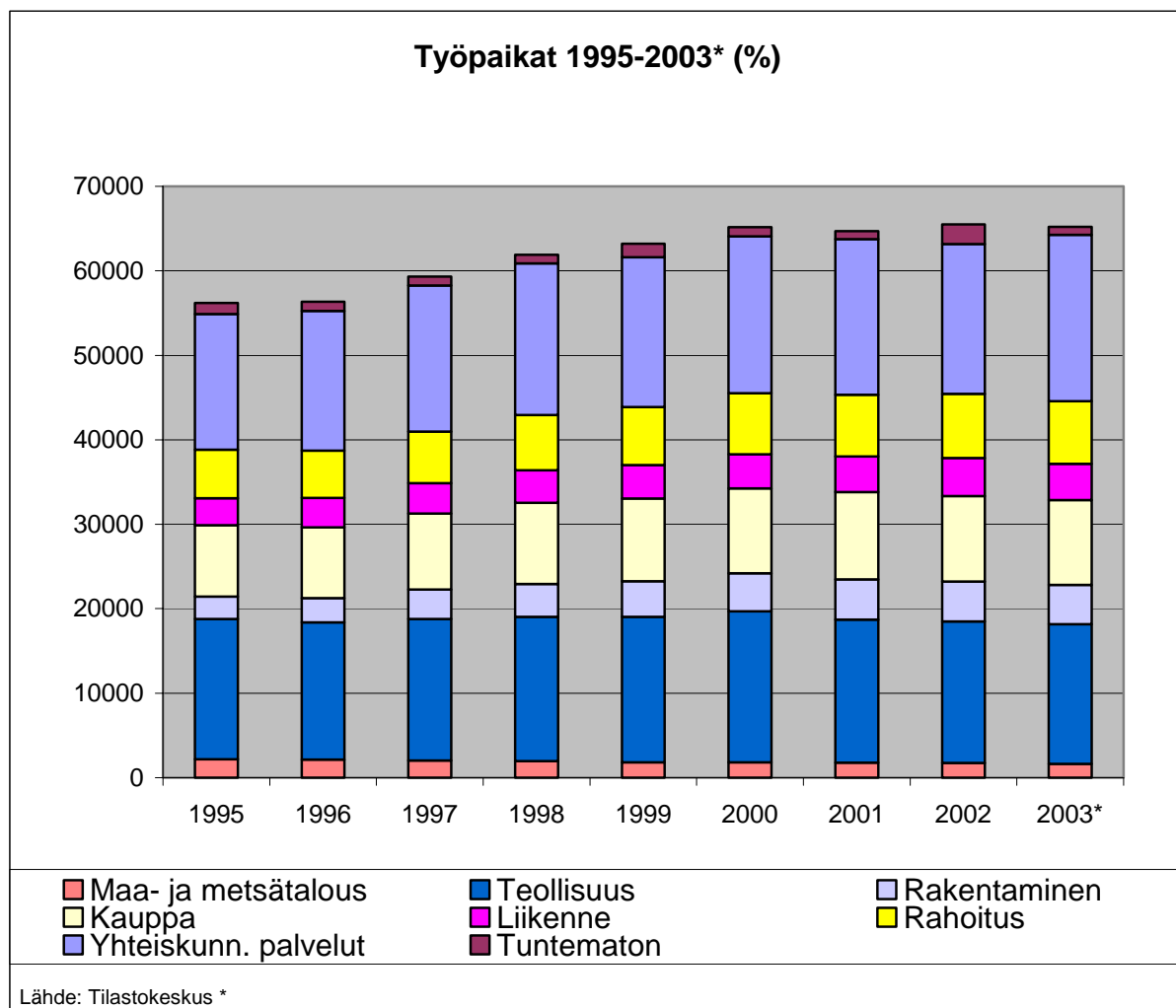
Tulonsaajat tuloluokittain 2003 (%)



Lähde: Tilastokeskus

Työpaikat

Vuosina 1995-2003 Lahden kaupunkiseudun työpaikat ovat lisääntyneet lähes 10 000 uudella työpaikalla. Suomen suurimmista kaupungeista Lahden kaupunkiseutu on selkeimmin teollisuusaluetta. Vuoden 2003 ennakkotietojen mukaan laskettuna teollisuuden työpaikat kuitenkin vähenivät vuosina 1995-2003 välisenä aikana noin 50 työpaikalla. Kaupunkiseutu menetti maa- ja metsätalouden työpaikoistaan noin neljänneksen. Vuosien 1995-2003 vilkkaan rakentamiskauden aikana rakentamisen työpaikat lisääntyivät jopa 76%. Vuonna 2003 työllisti liikenne 34%, rahoitus 30%, yhteiskunnalliset palvelut 23% ja kauppa 19% enemmän kuin vuonna 1995.

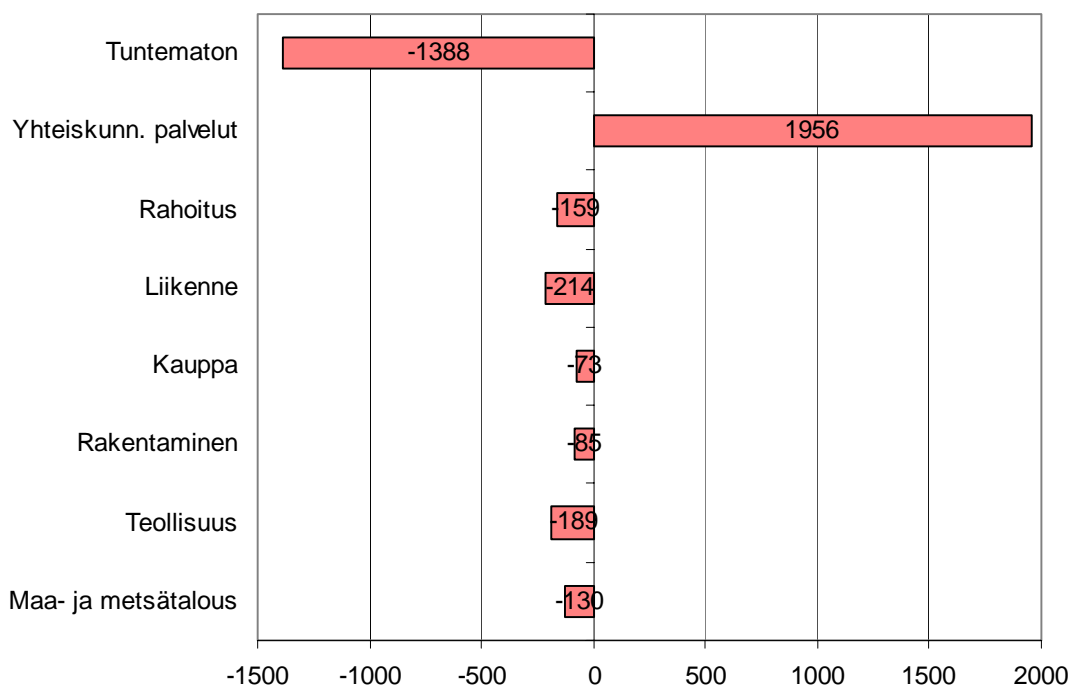


Vuoden 2003 ennakkotietojen mukaan Lahden kaupunkiseudulta väheni yhteensä 282 työpaikkaa, kun edellisellä vuonna työpaikkoja tuli lisää 792. Vuonna 2003 työpaikkojen määrä lisääntyi vain yhteiskunnallisissa palveluissa ja väheni eniten liikenteen toimialalla.

Suhteellisesti tarkasteltuna uusia työpaikkoja sai eniten Orimattila, jossa lisääntyivät etenkin teollisuuden työpaikat. Lukumääräisesti eniten uusia työpaikkoja syntyi Lahteen (146). Työpaikkoja menetettiin eniten Hollolassa (47) ja Nastolassa (28).

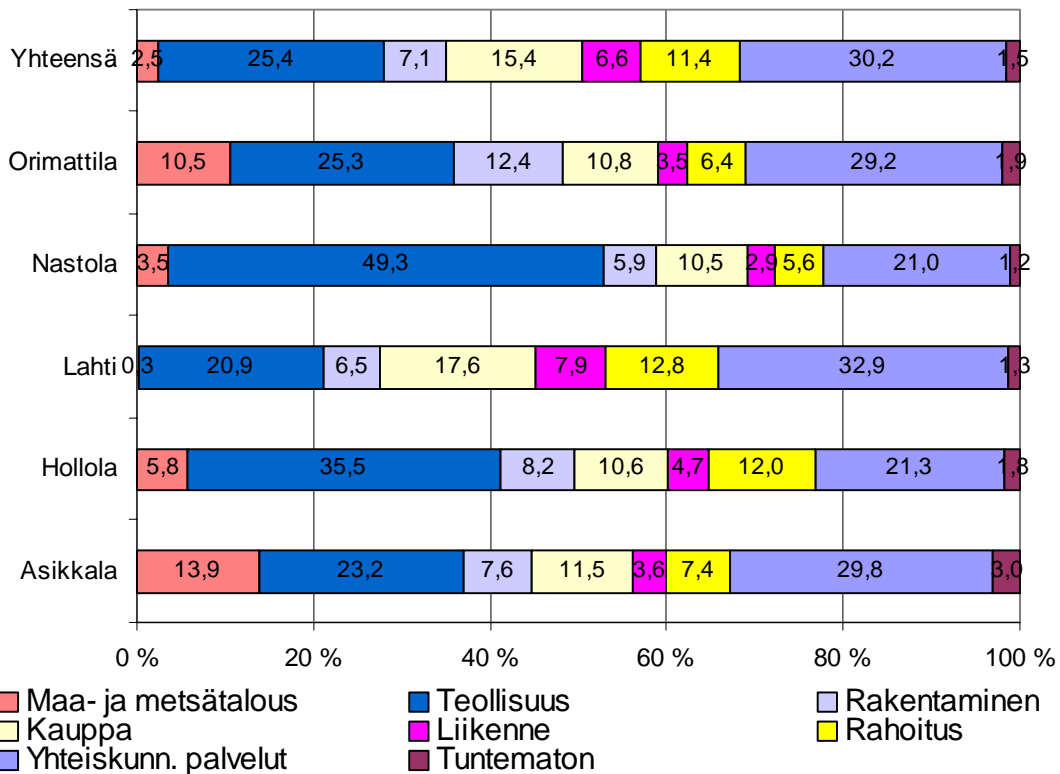
Työpaikkojen vähenemisestä huolimatta työllisten määrä kasvoi 602 henkilöllä vuonna 2003.

Työpaikkojen muutos 2003* (%)



Vuoden 2003 ennakkotietojen mukaan Lahden kaupunkiseudun kunnista Nastola oli selvimmin teollisuuspaikkakunta, jonka työpaikoista noin puolet on teollisuudessa. Maakuntakeskusasemansa vuoksi Lahdessa kaupan työpaikkojen osuus oli suurempi kuin naapurikunnissa. Rakentaminen työllisti suhteellisesti eniten Orimattilassa. Kuljetusalan ja liike-elämän työpaikkojen osuudet olivat suurimmat Lahdessa. Yhteiskunnallisten palvelujen työpaikkojen osuudet vaihtelivat suuresti kunnittain. Lahdessa lähes kolmannes työpaikoista luokiteltiin yhteiskunnallisiin palveluihin, joita oli Nastolassa ja Hollolassa vain viidennes työpaikoista.

Työpaikat 2003*(%)



Lähde: Tilastokeskus

* ennakkotieto

Pendelöinti

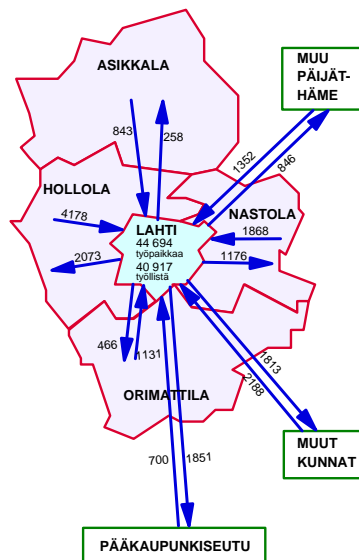
Lahden työpaikkaomavaraisuus oli 108,8 vuonna 2003. Kaupungissa oli siis enemmän työpaikkoja kuin kaupungissa asuvia työllisiä työntekijöitä. Työpaikkaomavaraisuus oli Nastolassa 89,6, Orimattilassa 80,3, Asikkalassa 78,9, ja Hollolassa 73,3.

Vuonna 2002 Lahdessa kävi töissä 44 694 henkilöä. Heistä 27% oli ulkopaikkakuntalaisia. Lahdessa työssäkävistä 18% asui muissa kaupunkiseudun kunnissa. Vain hieman yli 1% työntekijöistä asui pääkaupunkiseudulla. Ulkopaikkakuntalaiset työskentelivät Lahdessa yleisimmin julkisten palvelujen ja teollisuuden toimialoilla.

Lahtelaisesta 40 917 työllisestä 21% kävi kaupungin ulkopuolella töissä. Heistä 10 %:lla oli työpaikka jossakin muussa kaupunkiseudun kunnassa kuin Lahdessa ja 5%:lla pääkaupunkiseudulla. Pääkaupunkiseudulla työssäkäyviä lahtelaisia oli vuoden 2002 lopussa 131 henkilöä enemmän kuin vuotta aikaisemmin. Lahdessa työssäkävien pääkaupunkiseutulaisien määrä kasvoi 81 henkilöllä vuonna 2002.

Työssäkäyntitilastoja tarkasteltaessa on otettava huomioon, että työnantajan sijaintikunta ei välttämättä käytännössä ole työssäkäyntikunta.

PENDELÖINTI 2002



Lähde: Tilastokeskus

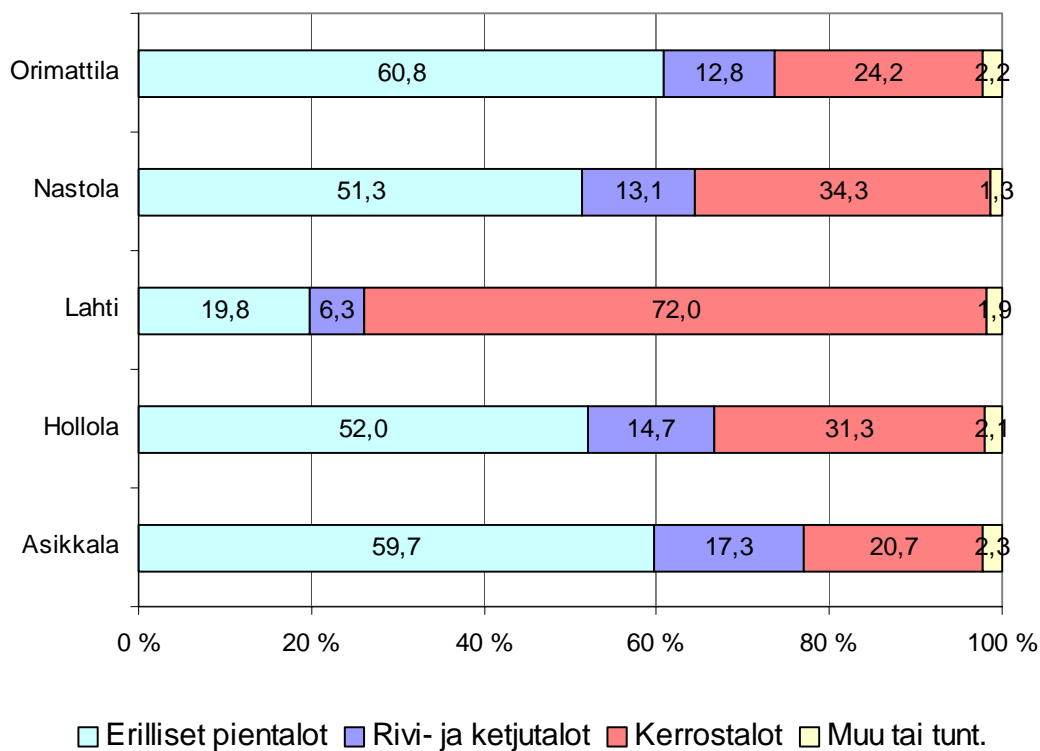
15.03.2005 IH / ir

Asuminen

Lahden kaupunkiseudun asuinrakennuksista lähes 90% on pientaloja. Lahden kaupunkiseutu onkin pientalovaltaisempi kuin muut kaupunkiseudut. Vuonna 2003 asuinrakennuksista oli kerrostaloja Lahdessa 13 % ja muissa kaupunkiseudun kunnissa 2-3 %.

Kaupunkiseudun asunnoista 58 % oli kerrostaloissa ja noin kolmannes pientaloissa vuonna 2003. Lahti on selvästi seudun kerrostalovaltaisimman kunta. Hollola ja Nastola muistuttavat toisiaan asuntotyyppirakenteeltaan, samoin Asikkala ja Orimattila.

Asuntojen talotyyppi 2003 (%)



Lähde: Tilastokeskus

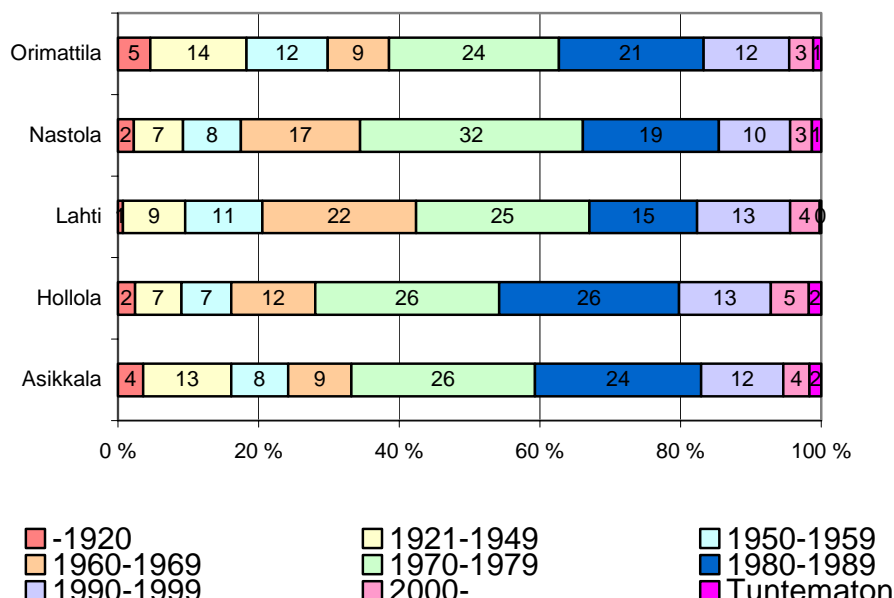
Asumisväljyys on Lahden kaupunkiseudulla suuri muihin kaupunkiseutuihin verrattuna. Vuonna 2003 Lahden kaupunkiseudulla jokaista asukasta kohti oli 39m² asuintilaa. Suurimmat asumisväljyydet olivat Asikkalassa (41m²) ja Orimattilassa (40m²). Hollolassa ja Nastolassa asuintilaa asukasta kohti oli 38m² ja Lahdessa 36m². Merkittävin selittäjä kaupunkiseudun suurelle asumisväljyydelle on yhden hengen asuntokuntien suuri osuus.

Kaupunkiseudun asuntokunnista 35 % asui vuokra-asunnossa vuonna 2003. Osuus on noussut vuodesta 1995 muutaman %-yksikön. Vuokralla asuvien osuus oli Lahdessa 41 %, Nastolassa 28 % ja muissa kaupunkiseudun kunnissa 22-23 %.

Vanhaa asuntokantaa on vähän jäljellä. Ennen sotaa ja heti sodan jälkeen rakennettujen asuntojen osuus on vain 11 % asuntokannasta. Rakentaminen oli vilkkainta 1960-, 1970- ja 1980- luvuilla, jolloin valmistui 62 % nykyisestä asuntokannasta. Neljännes kaupunkiseudun asuntokannasta on rakennettu 1970-luvulla. Nastolassa noin kolmannes asuntokannasta on 1970-luvulta.

Tällä vuosituhannella valmistuneiden asuntojen osuus on koko kaupunkiseudulla 4 % asuntokannasta. Uusia asuntoja on suhteellisesti eniten Hollolassa, mutta kuntien kesken ei ole suuria eroja.

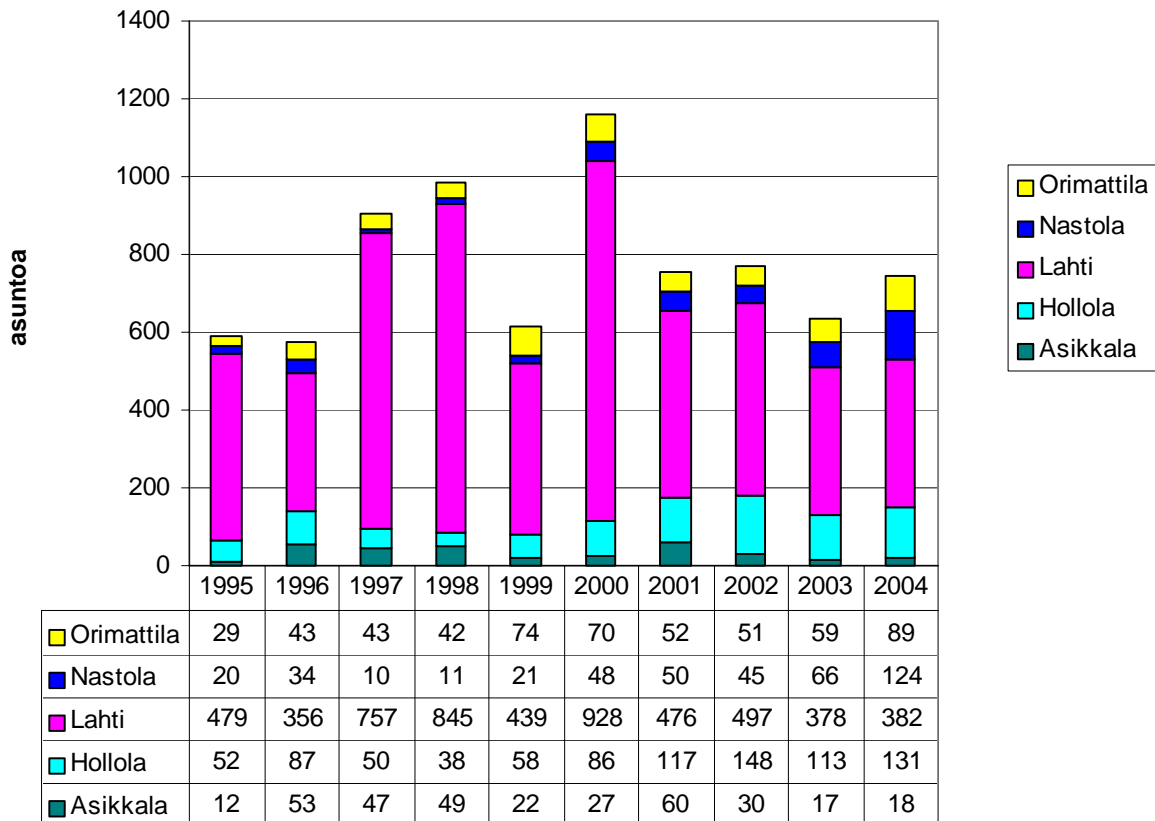
Asuntojen rakentamisvuosi 2003 (%)



Lähde: Tilastokeskus

Vuosina 1995-2004 on Lahden kaupunkiseudulle rakennettu yhteensä 7733 asuntoa, joista yli 70 % sijoittui Lahteen. Hiljaisimpina rakennusvuosina asuntoja valmistui noin kuusisataa. Vuosi 2000 oli vilkkain vuosi, tällöin asuntotuotanto oli kaksinkertainen hiljaisempiin vuosiin verrattuna.

Asuntotuotanto 1995-2004



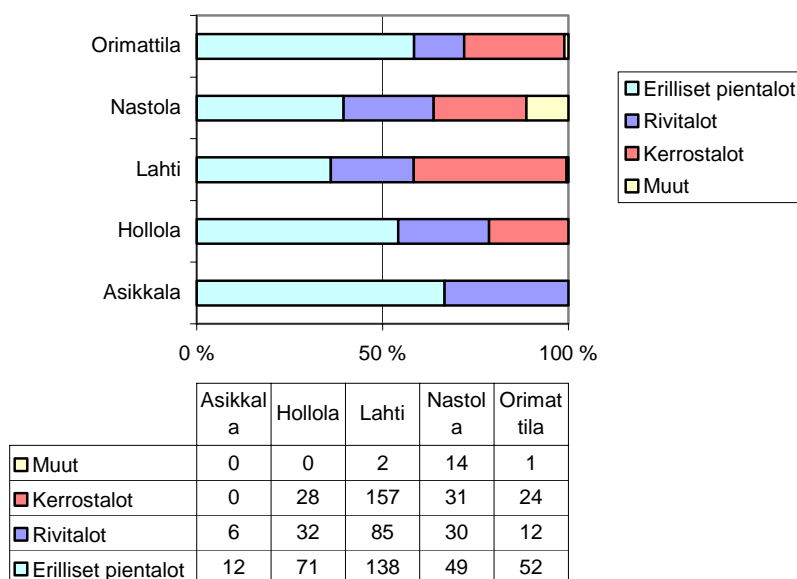
Vuonna 2004 rakennettiin kerrostaloasuntoja kaikkiin muihin kaupunkiseudun kuntiin paitsi Asikkalaan. Asuntotuotanto oli yhteensä 744, josta 32 % oli kerrostaloasuntoja. Parin viime vuoden aikana kerrostaloasuntojen osuus koko asuntotuotannosta on laskenut. Vielä vuonna 2002 yli puolet valmistuneista asunnoista oli kerrostaloasuntoja. Vuonna 2004 Lahdessa kerrostalojen osuus asuntotuotannosta oli vain 41 %.

Valmistuneista asunnoista 22 % oli rivitaloasuntoja. Ainoastaan Orimattilassa rivitalotuotannon osuus jäi alle viidenneksen.

Asuntotuotannosta 43 % oli omakotitaloasuntoja, joiden osuus oli suurin Asikkalassa, Hollolassa ja Orimattilassa. Lukumääräisesti pientaloja rakennettiin kuitenkin eniten Lahteen.

Vuonna 2004 tuhatta asukasta kohti valmistui 4,7 asuntoa. Asukaslukuun suhteutettuna Lahden kaupunkiseudulla rakentaminen oli vilkkainta Nastolassa (8,4), Hollolassa (6,3) ja Orimattilassa (6,2) ja vähäisintä Asikkalassa (2,1) ja Lahdessa (3,1).

Asuntotuotanto talotyypeittäin 2004 (%)



Yhteenveto

Kaupunkiseudun väkiluvun kasvu on hidastunut. Vuonna 2004 se oli vain 0,2 %. Väkiluku kasvoi kaikissa muissa kaupunkiseudun kunnissa paitsi Asikkalassa. Väestönmuutos oli Hollolassa 1,0 %, Orimattilassa 0,5%, Nastolassa 0,4%, Lahdessa 0,03% ja Asikkalassa -0,1%. Lahdessa väestönkasvu oli vuonna 2004 pienin kymmeneen vuoteen.

Kaupunkiseudun kunnat ovat vuoden 2004 ennakkotietojen mukaan lisänneet väkilukuaan enemmän syntyvyyden enemmyyden kuin nettomuuton ansiosta. Lahden nettomuutto oli negatiivinen ensimmäisen kerran kymmeneen vuoteen. Muuttovoittoa saivat kaupunkiseudun kunnista ainoastaan Hollola ja Orimattila.

Vuoden 2003 muuttoliikkeen seurauksena Lahti menetti asukkaita kaupunkiseudun kunnista Hollolaan, Nastolaan ja Asikkalaan, mutta sai lisää asukkaita Orimattilasta. Lahti sai muuttovoittoa myös Päijät-Hämeen muista kunnista.

Muuttajien määrä pääkaupunkiseudulta Lahteen on vuosina 1995-2003 yli kaksinkertaistunut, samalla kun lähtömuuttajien määrä on pysynyt lähes samalla tasolla. Lahden saadessa yhä enemmän muuttajia pääkaupunkiseudulta, on olettavissa, että myös kaupunkiseudun muiden kuntien muuttoliikkeen kehitys on vastaavanlainen.

Lahden kaupunkiseudun koulutustaso on Suomen suurimmista kaupunkiseuduista alhaisin. Vuonna 2002 Lahden kaupunkiseudun yli 15-vuotiaasta väestöstä oli suorittanut tutkinnon vain 58 % ja joka viides korkeakoulututkinnon. Lahden kaupunkiseudun kunnista Hollolassa oli korkein ja Orimattilassa heikoin koulutustaso.

Yhden hengen talouksien osuus oli Lahden kaupunkiseudulla suurempi kuin muilla suurilla kaupunkiseuduilla keskimäärin. Lahdessa yksinasuvien osuus lähenee jo puolta kaikista asutokunnista, kun muissa kaupunkiseudun kunnissa yksinasuvien osuus on noin kolmannes.

Lahden kaupunkiseudun perherakenteelle on tyypillistä yksinhuoltajaperheiden suuri osuus, sillä vain Helsingin kaupunkiseudulla yksinhuoltajien osuus on suurempi. Vuonna 2003 kaupunkiseudun perheistä yli puolet oli lapsiperheitä, joita oli suhteellisesti eniten Hollolassa, Orimattilassa ja Nastolassa.

Kaupunkiseudun työttömyysprosentti laski hieman Lahdessa, Hollolassa ja Nastolassa vuonna 2004, jolloin korkein työttömyysprosentti oli edelleen korkein Lahdessa. Vuoden 2003 tilastojen mukaan pitkäaikaistyöttömyys koetteli eniten Hollolaa ja Lahtea, joissa noin kolmannes työttömistä oli pitkäaikaistyöttömiä. Nuorisotyöttömien osuus kaikista työttömistä ylitti 10 %:n rajan Lahdessa, Orimattilassa ja Nastolassa.

Vuoden 2003 ennakkotietojen mukaan Lahden kaupunkiseudun työpaikkojen määrä väheni. Työpaikkojen määrä lisääntyi vain yhteiskunnallisissa palveluissa ja väheni eniten liikenteen toimialalla. Suhteellisesti tarkasteltuna uusia työpaikkoja sai eniten Orimattila, jossa lisääntyivät etenkin teollisuuden työpaikat. Lukumääräisesti eniten uusia työpaikkoja syntyi Lahteen. Työpaikkoja menetettiin eniten Hollolassa ja Nastolassa.

Työpaikkojen vähenemisestä huolimatta työllisten määrä kasvoi kaikissa muissa kaupunkiseudun kunnissa paitsi Asikkalassa. Työllisten osuus väestöstä oli suurin Hollolassa. Kaupunkiseudulla valtionveronalaiset tulot keskimäärin olivat korkeimmat Hollolassa ja alhaisimmat Asikkalassa.

Vuoden 2004 asuntotuotannosta yli 40 % oli omakotitaloasuntoja, joiden osuus oli suurin Asikkalassa, Hollolassa ja Orimattilassa. Lukumääräisesti pientaloja rakennettiin kuitenkin eniten Lahteen. Asukaslukuun suhteutettuna Lahden kaupunkiseudulla rakentaminen oli vilkkainta Nastolassa ja vähäisintä Lahdessa.