

Lisätietoja:
Pauli Mero
puh. (03) 814 2435
email:etunimi.sukunimi@lahti.fi

Väestön koulutusaste Lahdessa ja suurimmissa kaupungeissa 2009

Lähteet: Tilastokeskus ja Lahden sähköinen tilastokirja [Tilda](#) [Tilastokeskuksen koulutusastelajittelu](#)

Huom. Kuntaliitoksista johtuvat väestörakenteen muutokset vääristävät jonkin verran ajallista (2000-2009) koulutusastevertailua varsinkin Kouvolan ja Joensuun osalta.

SISÄLTÖ

1. 15-vuotta täyttäneen väestön koulutusaste

2. Työllisen työvoiman (väestön) koulutusaste

2.1 Työllisen työvoiman koulutusaste sukupuolen mukaan

2.2 Työllisen työvoiman koulutusaste ikäluokittain

2.2.1 Perusaste

2.2.2 Keskiaste

2.2.3 Korkea-aste

2.2.4 55-vuotta täyttäneiden koulutusaste

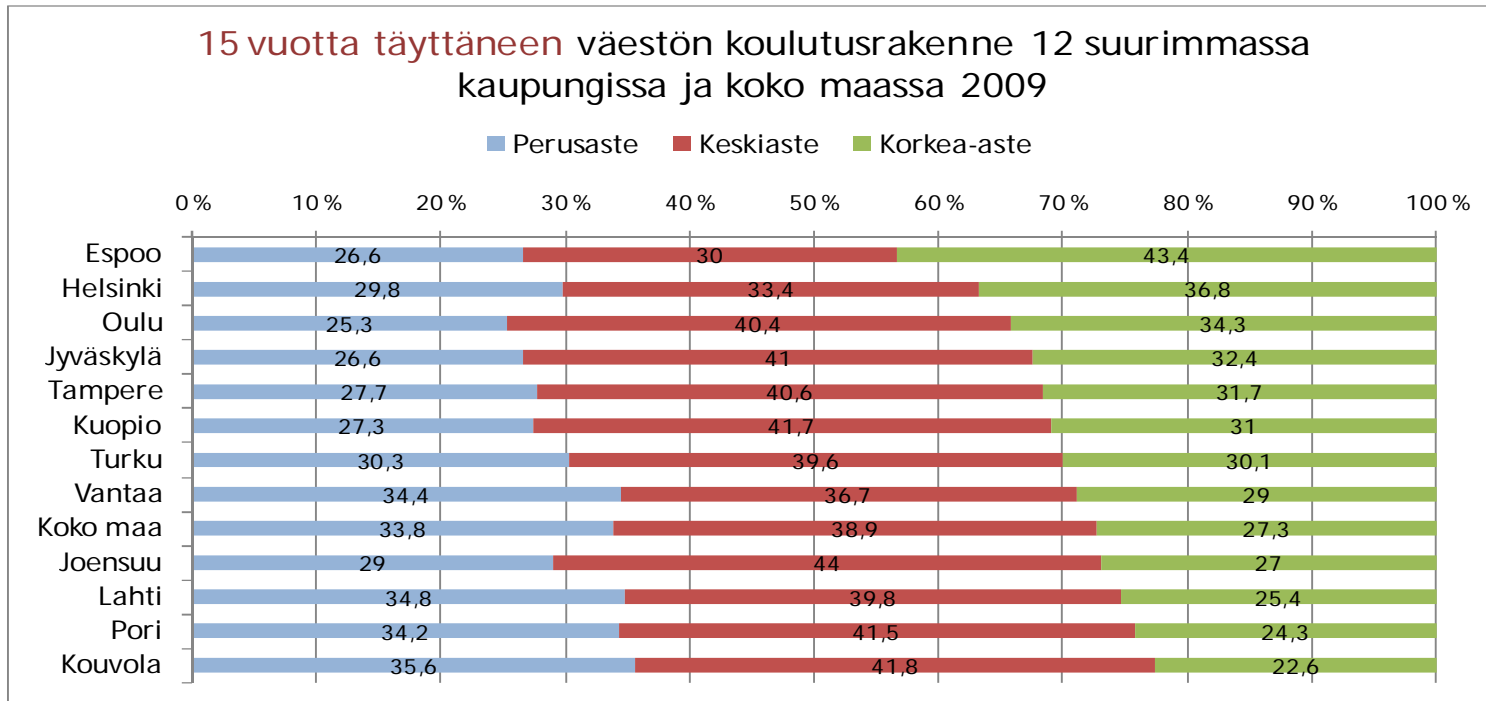
3. 15 vuotta täyttäneen väestön koulutusaste Lahdessa alueittain

4. Yhteenveto

1. 15 vuotta täyttäneen väestön koulutusaste

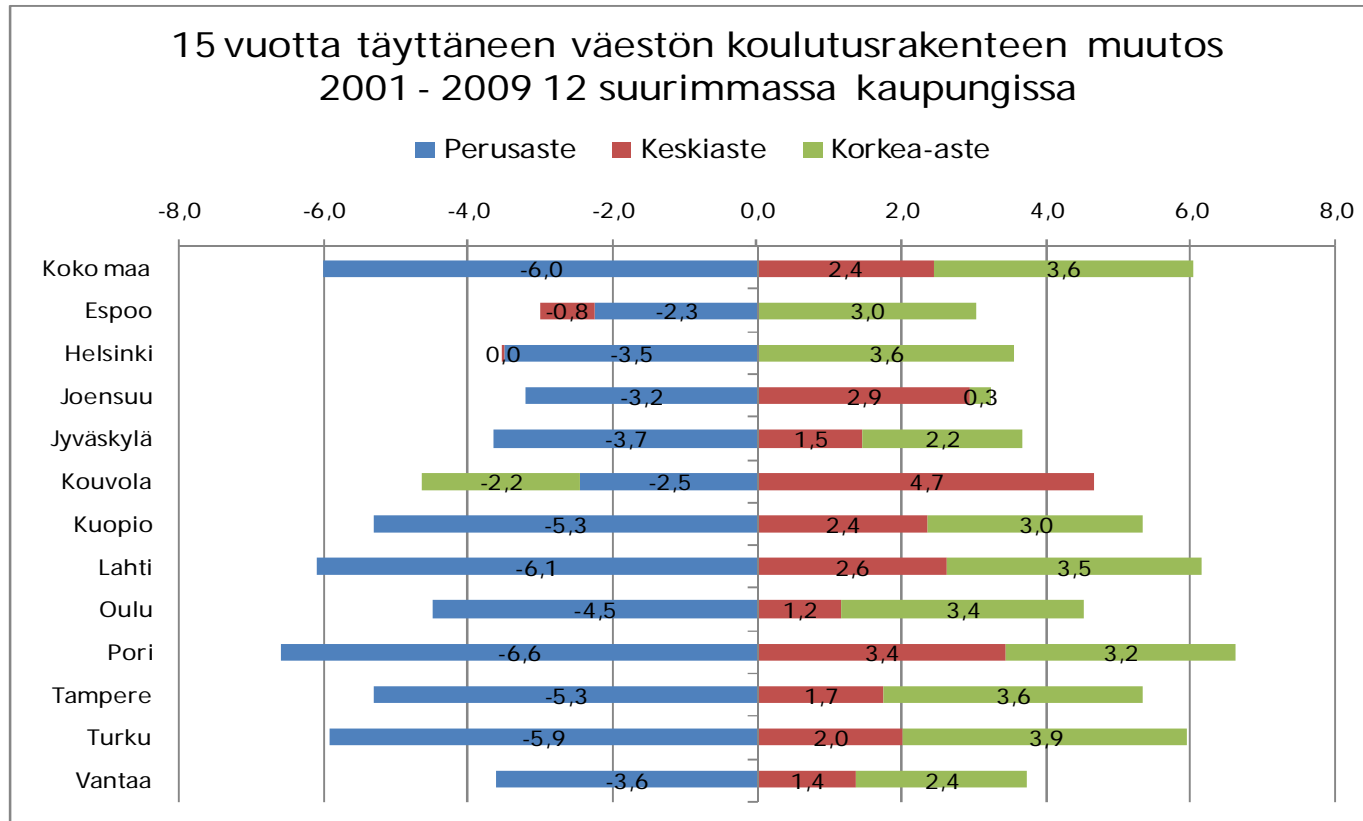
Vuonna 2009 suurimmista kaupungeista korkea-asteen tutkinnon suorittaneiden osuus 15-vuotta täyttäneestä väestöstä oli suurin Espoossa (43,4 %) ja pienin Kouvolassa (22,6 %). Korkea-asteen koulutettujen osuus on pääsääntöisesti yli 30 % yliopistokaupungeissa, kun vastaavasti vain perusasteen tutkinnon suorittaneita on eniten perinteisillä teollisuuspaikkakunnilla.

Ilman ammattitutkintoa olevien suurta osuutta selittää osaltaan 1960- ja -70-lukujen voimakas muuttoliike ja nopea kaupungistuminen, jolloin teollisuudessa ja palveluissa ei välttämättä vaadittu ammattitutkintoa. Perusasteen koulutuksen saaneiden osuus vähentyikin nopeammin Lahdessa ja muilla perinteisillä teollisuuspaikkakunnilla kuin yliopistokaupungeissa.



Korkea-asteen tutkinnon suorittaneiden osuus väestöstä kasvoi eniten vuosien 2001 - 2009 aikana Turussa (+3,9 %), Tampereella (+3,6 %) ja Lahdessa (+3,5 %), ilman perusasteen jälkeistä tutkintoa olevien osuus taas väheni eniten Porissa (-6,6 %), Lahdessa (-6,1 %) ja Turussa (-5,9 %).

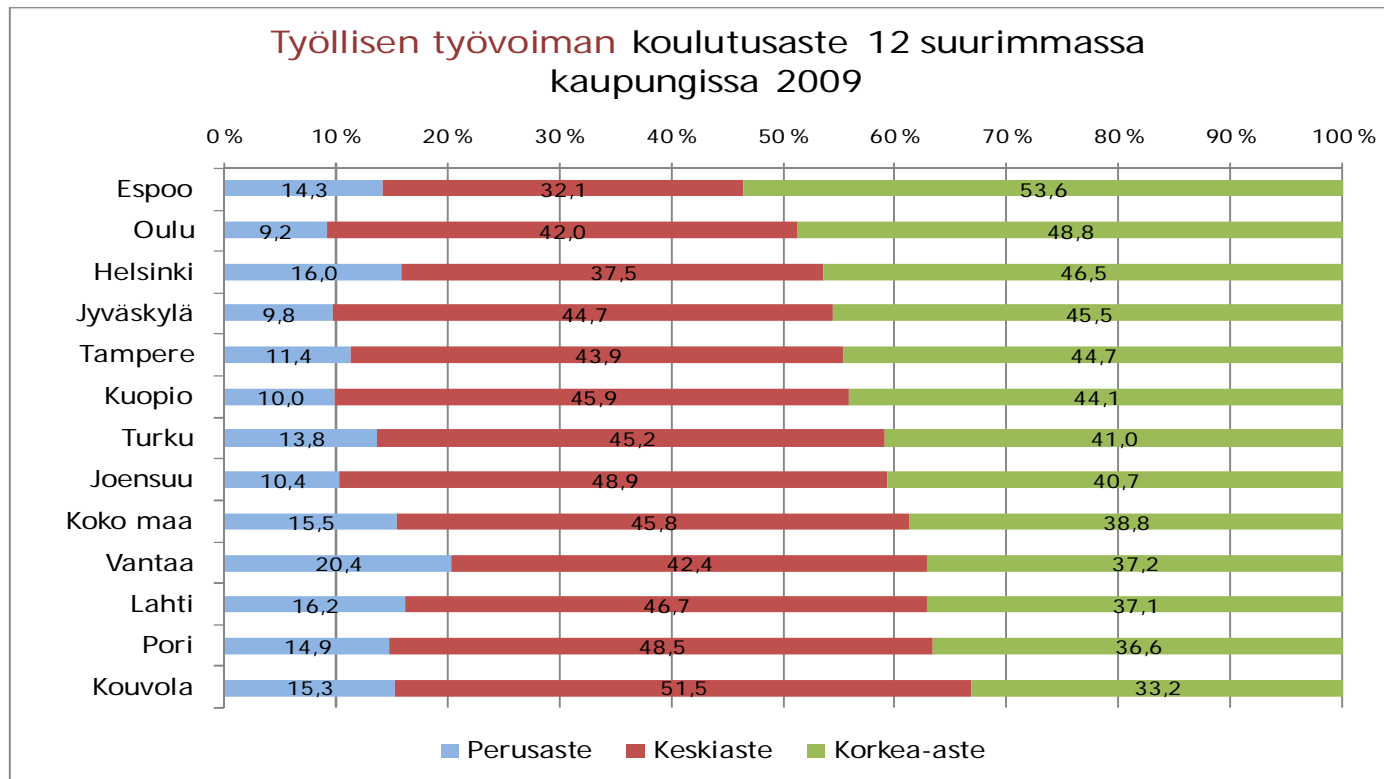
Vain perusasteen tutkinnon suorittaneiden osuus vähenee väestön ikääntyessä ja nuorten koulutustason vastaavasti noustessa. Näin varsinkin kunnissa, joissa ilman ammattitutkintoa olevien eläkeläisten osuus on suuri.



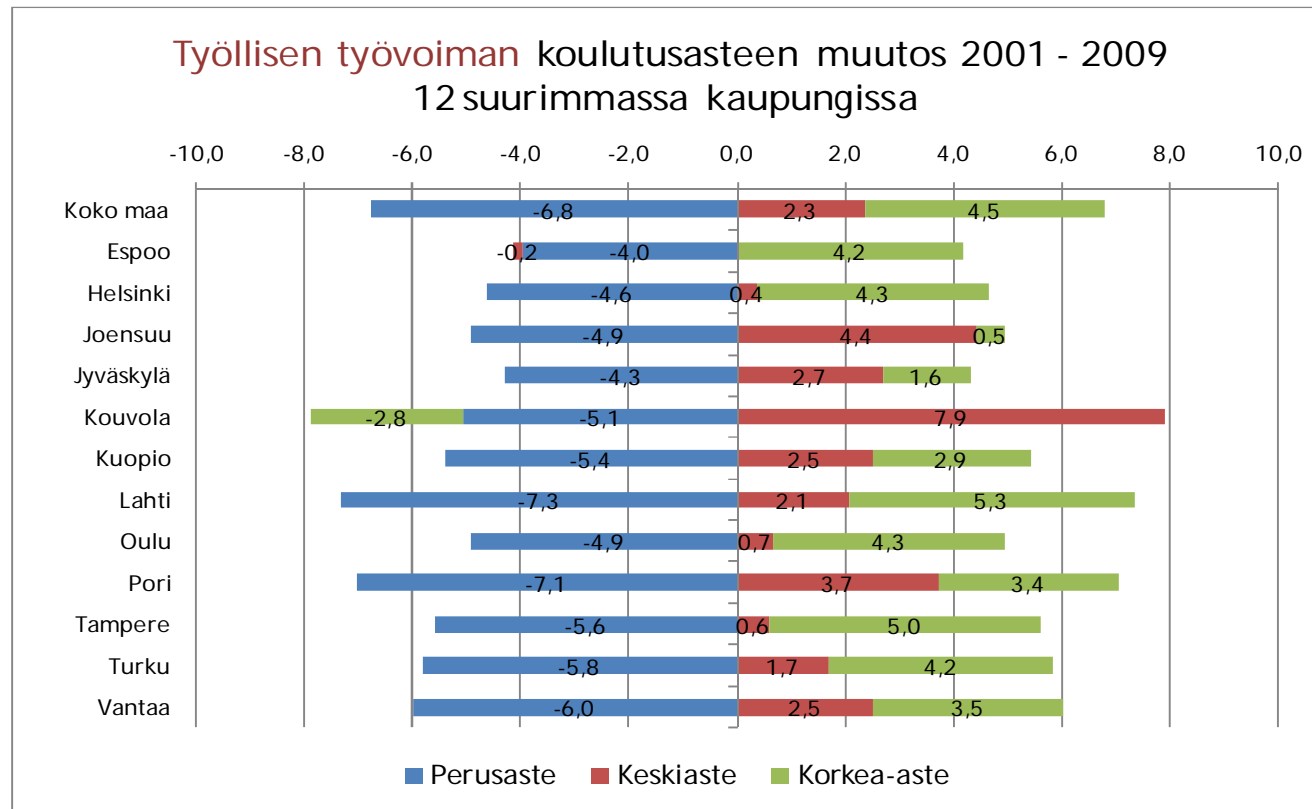
2. Työllisen työvoiman koulutusaste

Työllisen työvoiman koulutusrakenne kuvaa työssäkävien koulutustasoa. Espoossa reilusti yli puolet työssäkävistä on korkea-asteen tutkinnon suorittaneita, Kouvolassa vain 33 %. Työssäkävien koulutustaso on korkein yliopistokaupungeissa, kun keskiasteen koulutuksen saaneita on suhteellisesti eniten Kouvolassa, Joensuussa ja Porissa.

Ilman perusasteen jälkeistä tutkintoa omaavia työllisiä on suhteellisesti eniten Vantaalla, Lahdessa ja Helsingissä.



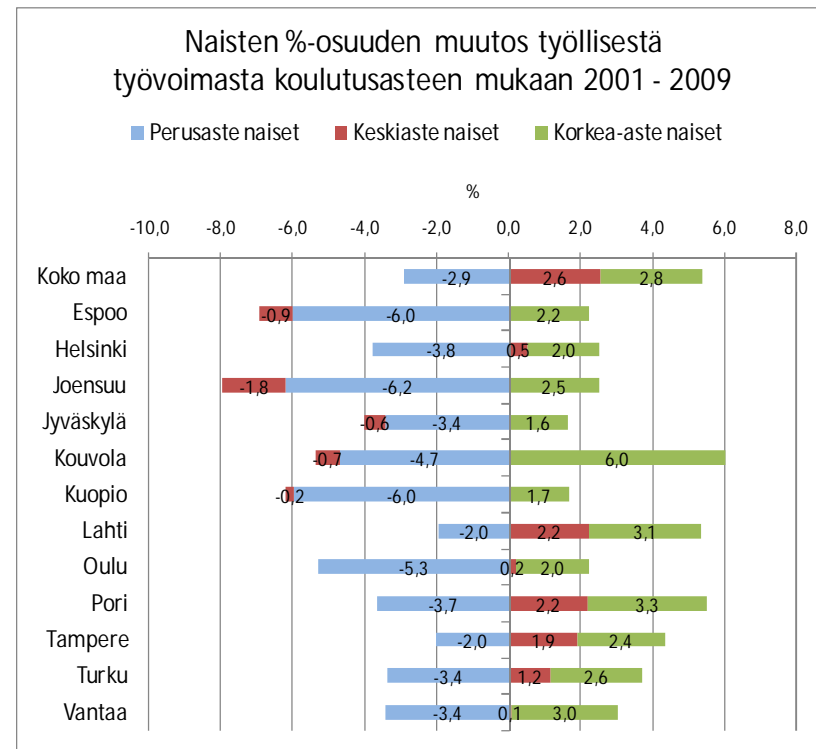
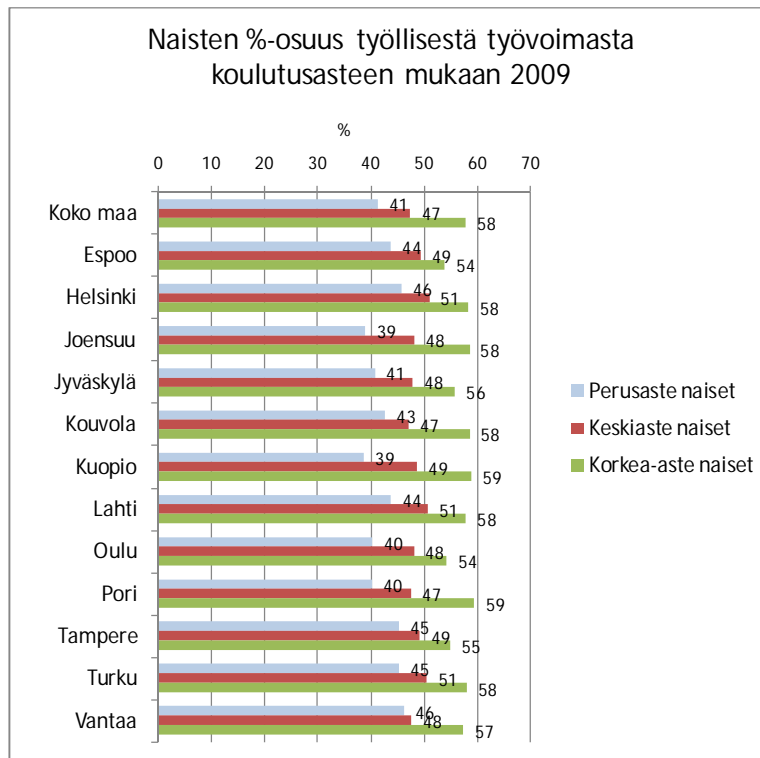
Työllisestä työvoimasta yhä pienempi osuus on vailla ammattitutkintoa. Lahdessa perusasteen tutkinnon suorittaneiden osuus työssäkäyvistä vähentyi -7,3 % ja korkea-asteen tutkinnon suorittaneiden osuus kasvoi +5,3 % vuosina 2001 - 2009. Työssäkäyvien koulutusaste onkin noussut 2000-luvulla eniten suurimmista kaupungeista Lahdessa. Työssäkäyvien koulutusastetta on kohottanut myös 2008 alkanut lama, koska suurin osa työttömiksi joutuneista oli ammattitutkintoa vailla olevia tai keskiasteen tutkinnon suorittaneita.



2.1 Työllisen työvoiman koulutusaste sukupuolen mukaan

Naisten koulutusaste nousee miehiä nopeammin. Jo lähes 60 % korkea-asteen tutkinnon suorittaneista työllisistä on naisia, samalla ilman ammattitutkintoa olevien naisten osuus pienenee. Suhteellisesti eniten korkea-asteen suorittaneita naisia oli vuonna 2009 Porissa ja Kuopiossa, vähiten kaupungeissa, joissa on paljon tekniikan alan koulutusta ja työpaikkoja kuten Espoossa, Oulussa ja Tampereella.

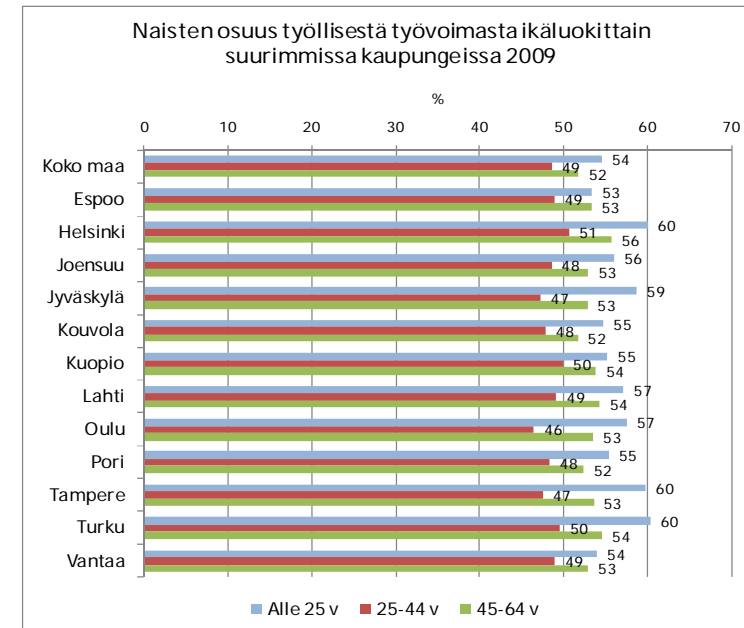
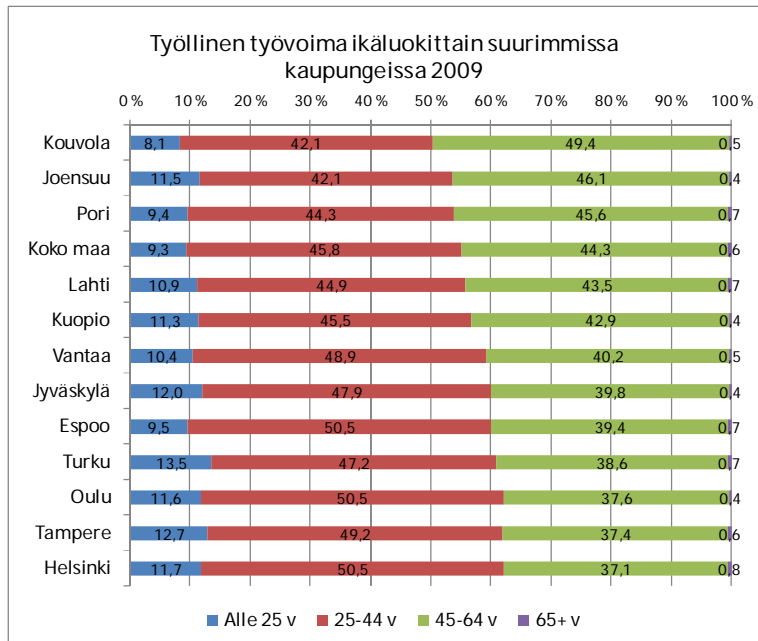
Naisten koulutusastetta on nostanut myös parempi työllisyyskehitys 2000-luvulla ja 2008 alkaneen laman kohdistuminen pääosin miesvoittoisille toimialoille.



2.2 Työllisen työvoiman koulutusaste ikäluokittain

Ikärakenteeltaan vanhinta työllinen työvoima on Kouvolassa, Joensuussa ja Porissa. Suurin osuus alle 25-vuotaita työllisestä työvoimasta on vastaavasti Turussa 13,5 %.

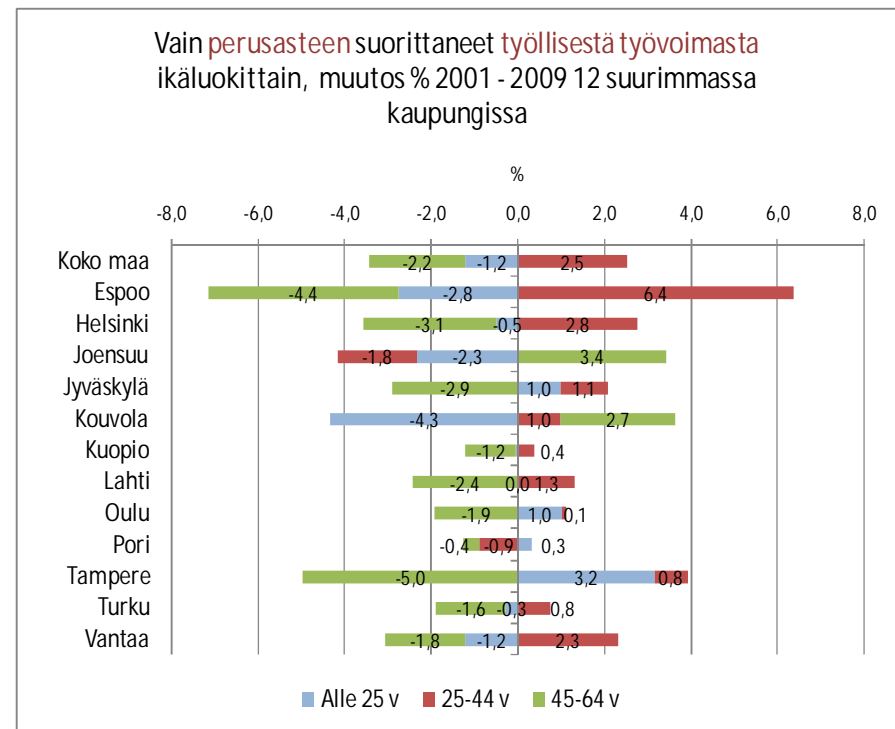
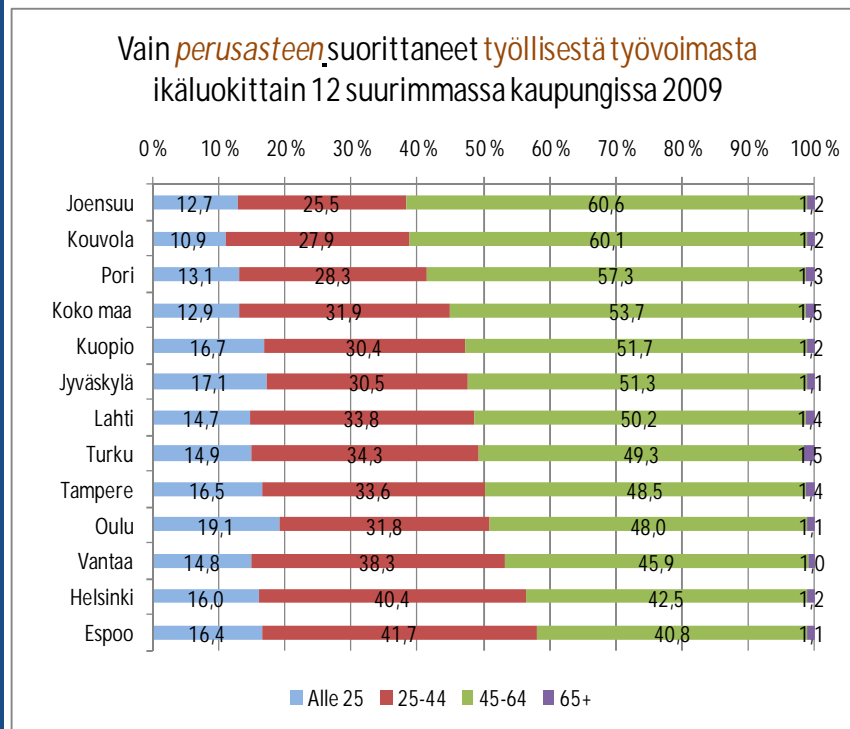
Naisten parempi työllistyminen näkyy alle 25-vuotiaiden ikäluokassa varsinkin suurimmissa kaupungeissa, joissa jo 55 - 60% työssäkävivistä on naisia, kun koko maan keskiarvo on 54 %. Myös yli 45-vuotiaista työllisistä enemmistö on naisia, 25 – 44-vuotiaista vähemmistö, osin äitiys- ja perhevapaista johtuen.



2.2.1 Perusaste

Yleisen koulutustason noustessa ilman ammattitutkintoa olevien työssäkäyvien osuus pienenee ja ikärakenne nuorenee kun suuret ikäluokat eläköityvät. Työllisistä vain perusasteen suorittaneista yli 45-vuotiaita on suhteellisesti eniten Joensuussa ja Kouvolassa, vähiten pääkaupunkiseudulla.

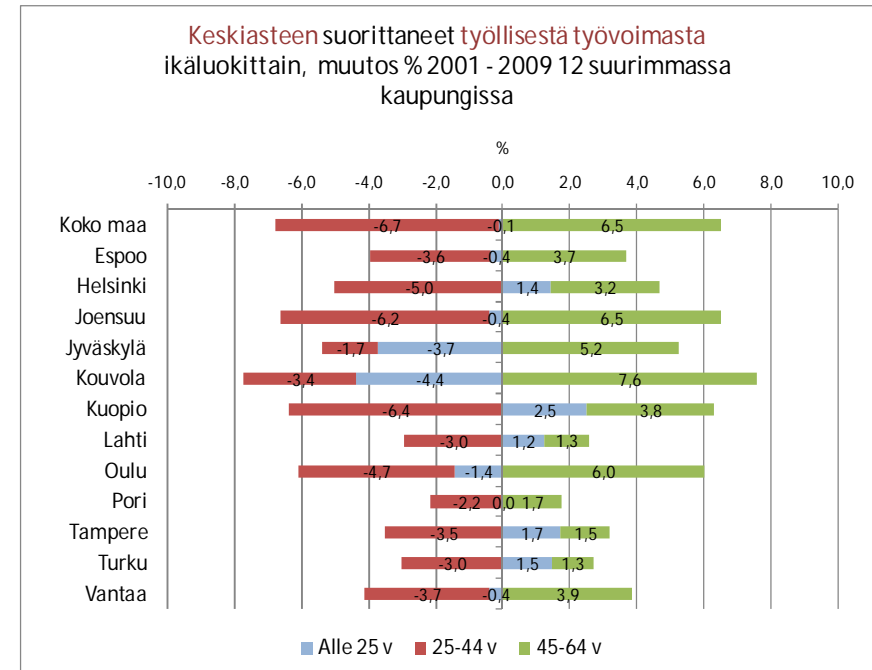
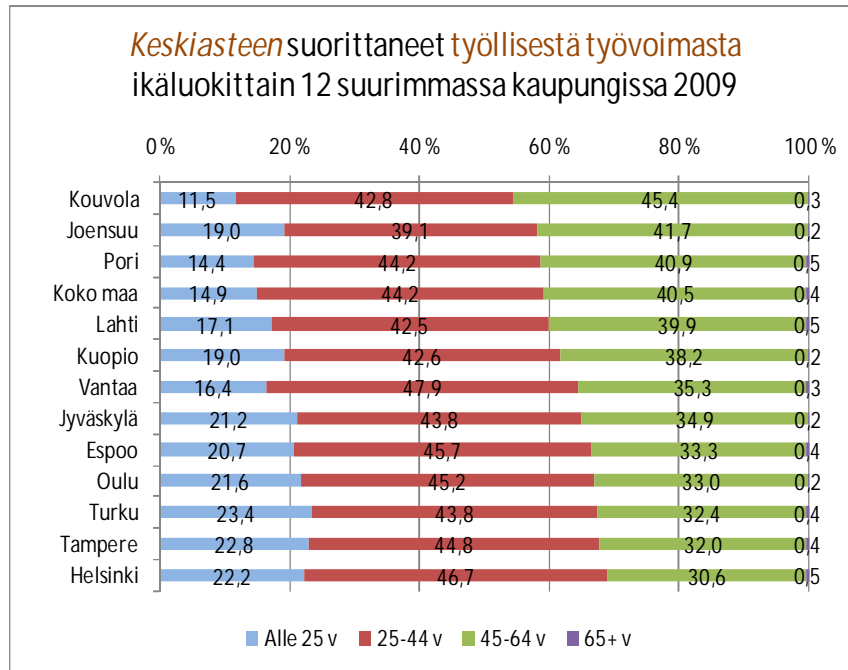
Alle 25-vuotiaiden perusasteen suorittaneiden osuus on kasvanut eniten 2000-luvulla Tampereella, Oulussa ja Jyväskylässä.



2.2.2 Keskiaste

Päinvastoin kuin perusasteen tutkinnon suorittaneista keskiasteen tutkinnon suorittaneiden työllisten ikärakenne vanhenee. Osittain kehitystä selittää vanhempien ikäluokkien suuruus ja nuorten ikäluokkien pienuus.

45-vuotta täyttäneitä keskiasteen tutkinnon suorittaneita työllisiä on eniten Kouvolassa 45 % ja vähiten Helsingissä 30 %. Alle 25-vuotiaiden osuus keskiasteen suorittaneista työllisistä on kasvanut eniten Kuopiossa ja vähentynyt eniten Kouvolassa.

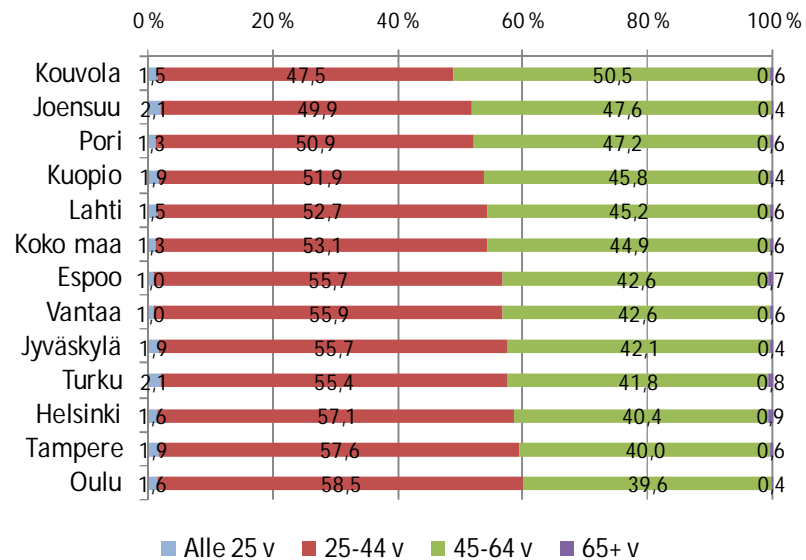


2.2.3 Korkea-aste

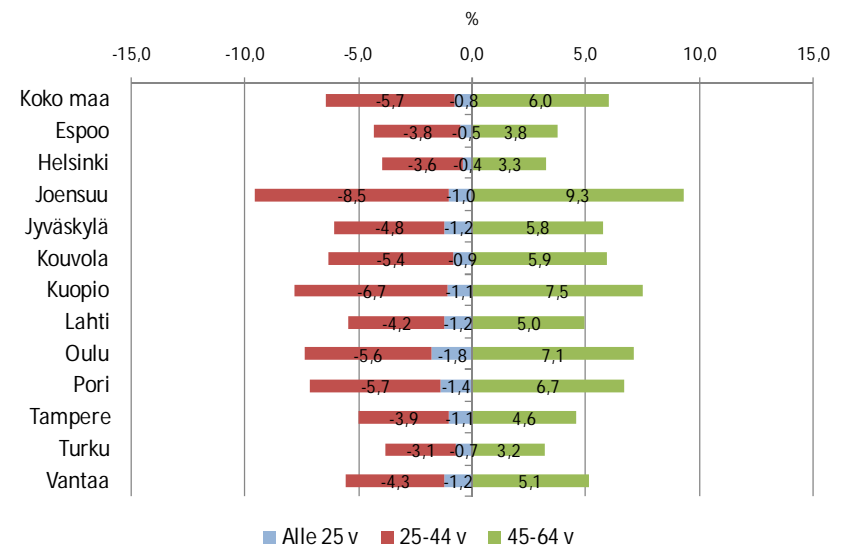
Myös korkea-asteen tutkinnon suorittaneiden työllisten ikärakenne vanhenee. 45-vuotta täyttäneiden osuuden kasvua selittää suurten ikäluokkien suuruuden ohella varmemmat työpaikat laman oloissa, kun samalla uuden työvoiman rekrytointi on ollut niukkaa.

Vanhinta korkea-asteen työllinen työvoima on Kouvolassa ja Joensuussa, nuorinta Oulussa ja Tampereella.

Korkea-asteen suorittaneet työllisestä työvoimasta ikäluokittain 12 suurimmassa kaupungissa 2009

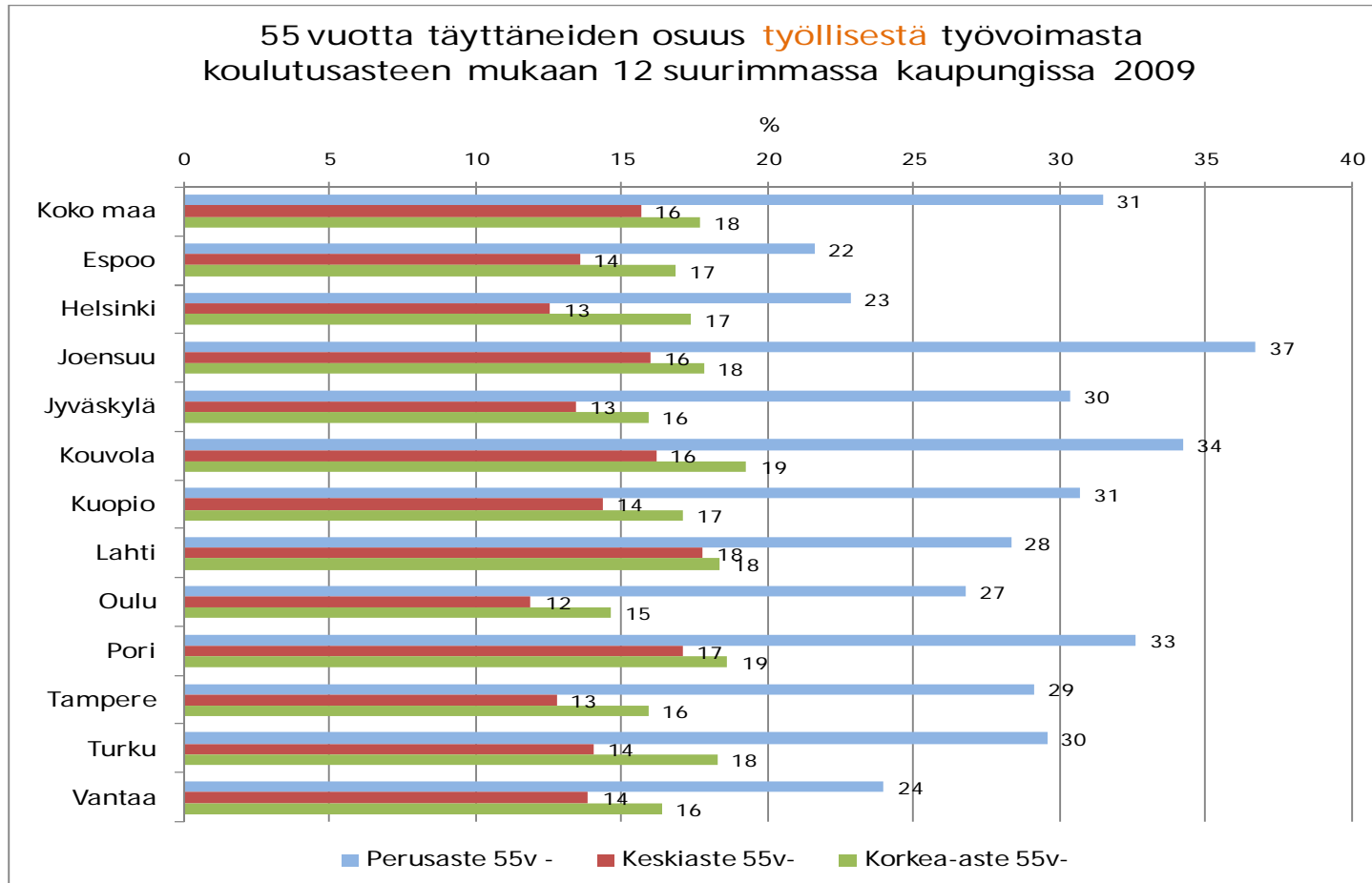


Korkea-asteen suorittaneet työllisestä työvoimasta ikäluokittain, muutos % 2001 - 2009 12 suurimmassa kaupungissa



2.2.4 55-vuotta täyttäneiden koulutusaste

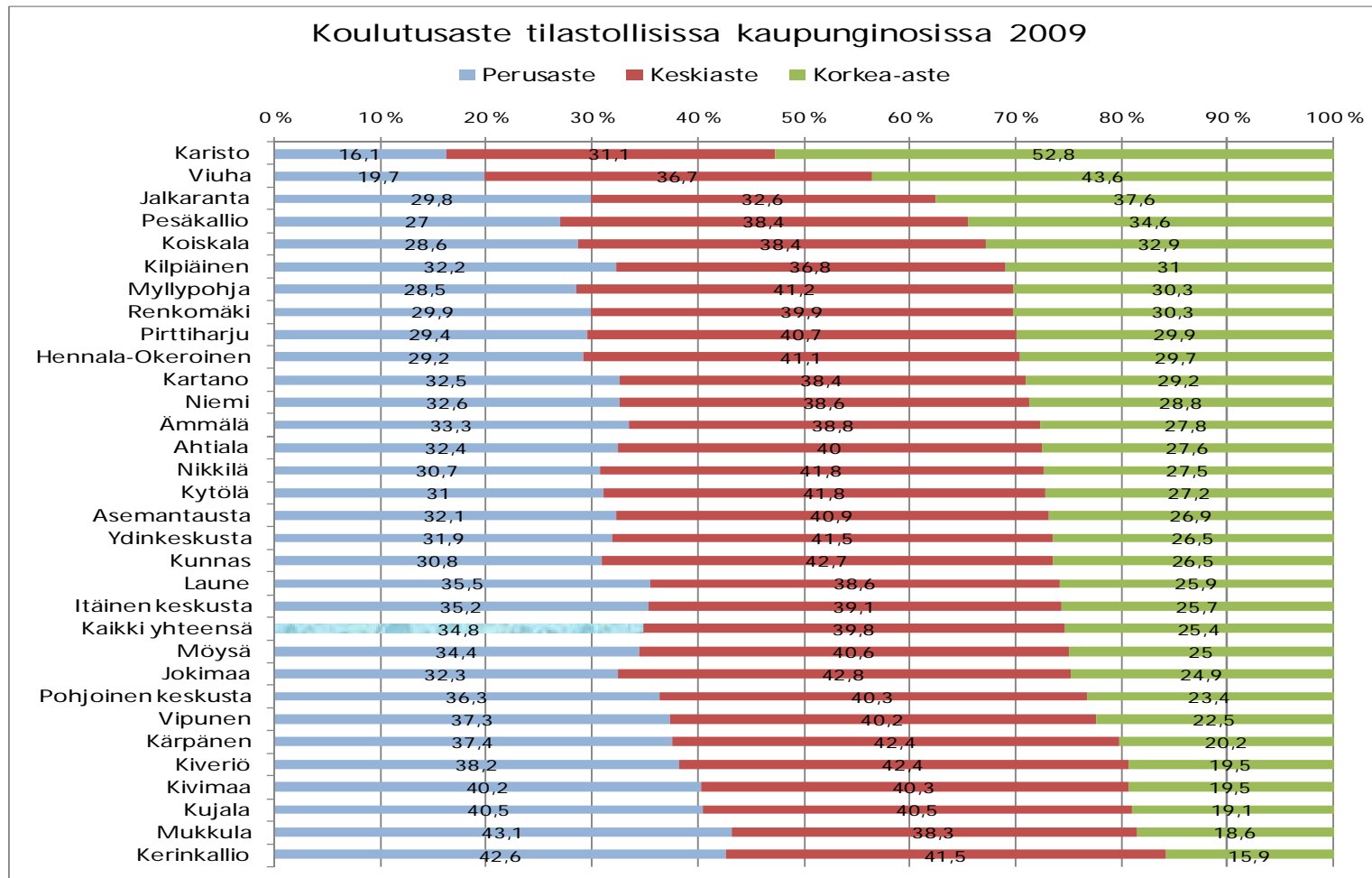
Vain perusasteen suorittaneista työllisistä jo yli 30 % on 55-vuotiaita tai vanhempia, suhteellisesti eniten heitä on Joensuussa (37 %) ja vähiten Espoossa (22 %). Keskiasteen tutkinnon suorittaneita 55-vuotta täyttäneitä on eniten Lahdessa (18 %) ja vähiten Oulussa (12 %). 55-vuotiaiden korkea-asteen tutkinnon suorittaneiden osuuksissa ei ole suurta vaihtelua suurimpien kaupunkien välillä.



3. 15 vuotta täyttäneen väestön koulutusaste Lahdessa alueittain

Lahdessa neljänneksellä väestöstä on korkea-asteen tutkinto, keskiasteen tutkinnon suorittaneita on 40 % väestöstä ja noin 35 %:lla ei ole perusasteen jälkeistä tutkintoa. Korkein väestön koulutusaste on Karistossa jossa yli puolella 15-vuotta täyttäneestä väestöstä on korkea-asteen tutkinto ja matalin Kerinkalliossa, jossa tutkinnon on suorittanut reilu 15% väestöstä. Korkeampi koulutus kasautuu uusille omakotialueille, matalamman koulutusasteen alueita ovat vanhemmat kerrostaloalueet ja vanhuspainotteiset alueet.

[Lahden tilastolliset kaupunginosat kartta](#)



4. Yhteenveto

Väestön koulutusaste kohoaa yhä useamman suorittaessa perusasteen jälkeisen tutkinnon. Korkea-asteen koulutettujen osuus on pääsääntöisesti yli 30 % yliopistokaupungeissa, kun perusasteen tutkinnon suorittaneita on eniten perinteisillä teollisuuspaikkakunnilla.

Työllisten koulutusaste nousi vuosina 2001 - 2009 suurimmista kaupungeista eniten Lahdessa, missä ilman ammattitutkintoa olevien osuus työssäkävivistä vähentyi -7,3 % ja korkea-asteen tutkinnon suorittaneiden osuus kasvoi 5,3 %.

Naisten parantunut koulutusaste ja työllistyminen näkyy selvimmin suurimmissa kaupungeissa, joissa lähes 60 % korkea-asteen työllisistä on naisia. 2008 alkanut lama lisäsi naisten osuutta työllisestä työvoimasta ja kohotti koulutusastetta, koska työttömäksi joutui useammin koulutettuja miehiä kuin naisia.

Ilman ammattitutkintoa olevien ikärakenne nuorenee, ylemmän koulutusasteen omaavien vanhenee. Laman oloissa vanhemmat koulutetut ikäluokat useimmiten säilyttivät työpaikkansa, kun samalla nuoremman työvoiman rekrytointi hiipui monilla toimialoilla.

Lahdessa neljänneksellä väestöstä on korkea-asteen tutkinto, keskiasteen tutkinnon suorittaneita on 40 % väestöstä ja noin 35 %:lla ei ole perusasteen jälkeistä tutkintoa.

Korkeampi koulutus kasautuu Lahdessa uusille omakotialueille, matalamman koulutusasteen alueita ovat vanhemmat kerrostaloalueet ja vanhuspainotteiset alueet.