

# LAHTELAISTEN PÄÄASIAALLINEN TOIMINTA JA TULOT 2004

Lisätietoja:  
Irja Henriksson  
puh. (03) 814 2148  
email:  
[etunimi.sukunimi@lahti.fi](mailto:etunimi.sukunimi@lahti.fi)

## Sisällysluettelo

	sivu
1. Väestöstä yli 50 % työvoiman ulkopuolella	3
2. Työllisten osuus väestöstä vertailukaupunkien keskitasoa alhaisempi	4
3. Jokaista työllistä kohti 1,38 asukasta	5
4. Keskimääräinen tulotaso alhainen	6
5. Pienituloisia vähän	7

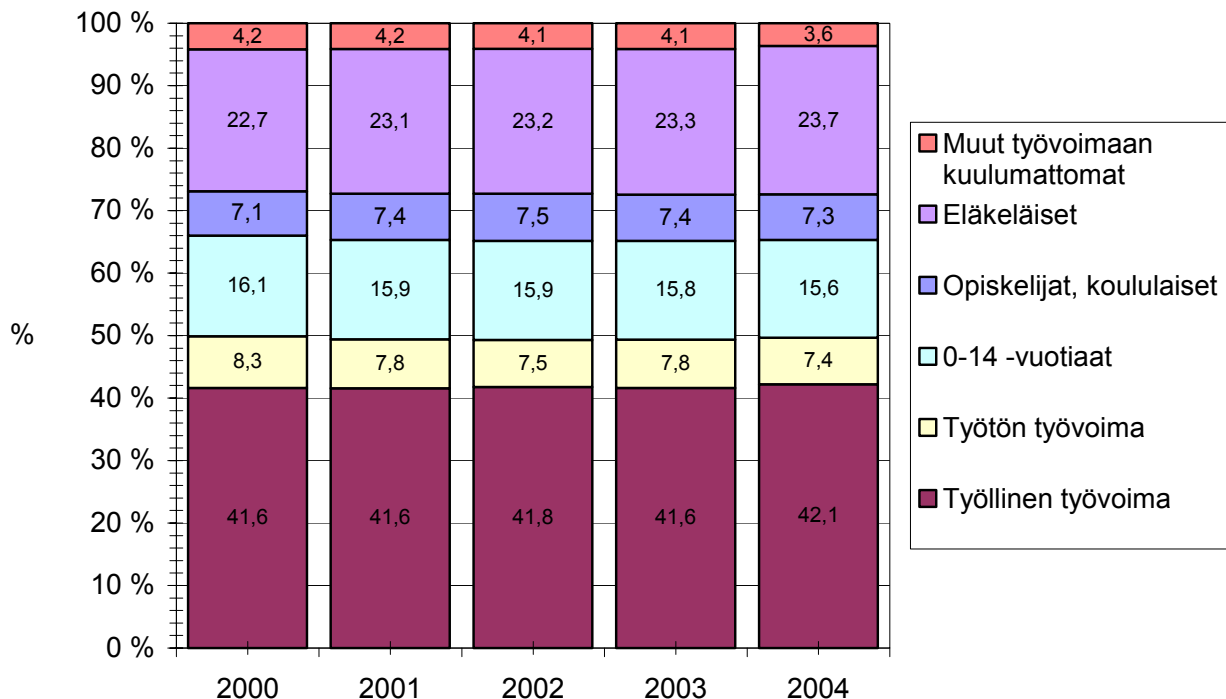
## 1. Väestöstä yli 50 % työvoiman ulkopuolella

Pääasiallisen toiminnan käsite kuvaa henkilön taloudellisen toiminnan laatua. Väestö jaetaan pääasiallisen toiminnan perusteella työvoimaan kuuluviin ja työvoiman ulkopuolella oleviin. Nämä ryhmät voidaan edelleen jakaa alaryhmiin. Luokitus perustuu tietoihin henkilön toiminnasta vuoden viimeisellä viikolla.

Lahden työvoimaan kuului vuoden 2004 lopussa 48 616 henkilöä eli 49,5 % koko väestöstä (kuva 1). Työvoimasta työllisiä oli 41 337 henkilöä eli 42,1 % koko väestöstä. Vuosina 2000-2004 Lahden työvoima kasvoi 474 henkilöllä. Näiden viiden vuoden aikana työllisten määrä kasvoi lähes 2 000 henkilöllä ja työttömien määrä väheni lähes 1 500 henkilöllä.

Työvoimaan eivät kuulu eläkeläiset, alle 15-vuotiaat lapset, koululaiset ja opiskelijat eivätkä varusmiehet. Vuoden 2004 lopussa 50,5 % Lahden väestöstä oli työvoiman ulkopuolella. Heidän määränsä lisääntyi vuosien 2000-2004 aikana 1 141 henkilöllä. Työvoiman ulkopuolella olevan väestön kasvusuuntaus johtuu pääasiassa eläkeläisten määrän lisääntymisestä. Eläkeläisiä oli vuoden 2004 lopussa 1 456 enemmän kuin viisi vuotta aikaisemmin. Eläkeläisten määrän kasvu oli siis suurempi kuin koko työvoiman ulkopuolella olevien määrän kasvu. Vuoden 2004 lopussa eläkeläisiä oli 23,7 % väestöstä. Viiden vuoden aikana lasten (0-14 -vuotiaat) määrä laski 320 henkilöllä. Lasten osuus oli 15,6 % väestöstä vuonna 2004. Työvoiman ulkopuolisista ryhmistä eläkeläisten lisäksi kasvoi opiskelijoiden ja koululaisten määrä (+130 henkilöä).

Lahden väestön pääasiallinen toiminta 2000 - 2004 (%)



Lähde: Tilastokeskus

Kuva 1. Väestön pääasiallinen toiminta Lahdessa vuosina 2000-2004 %:na

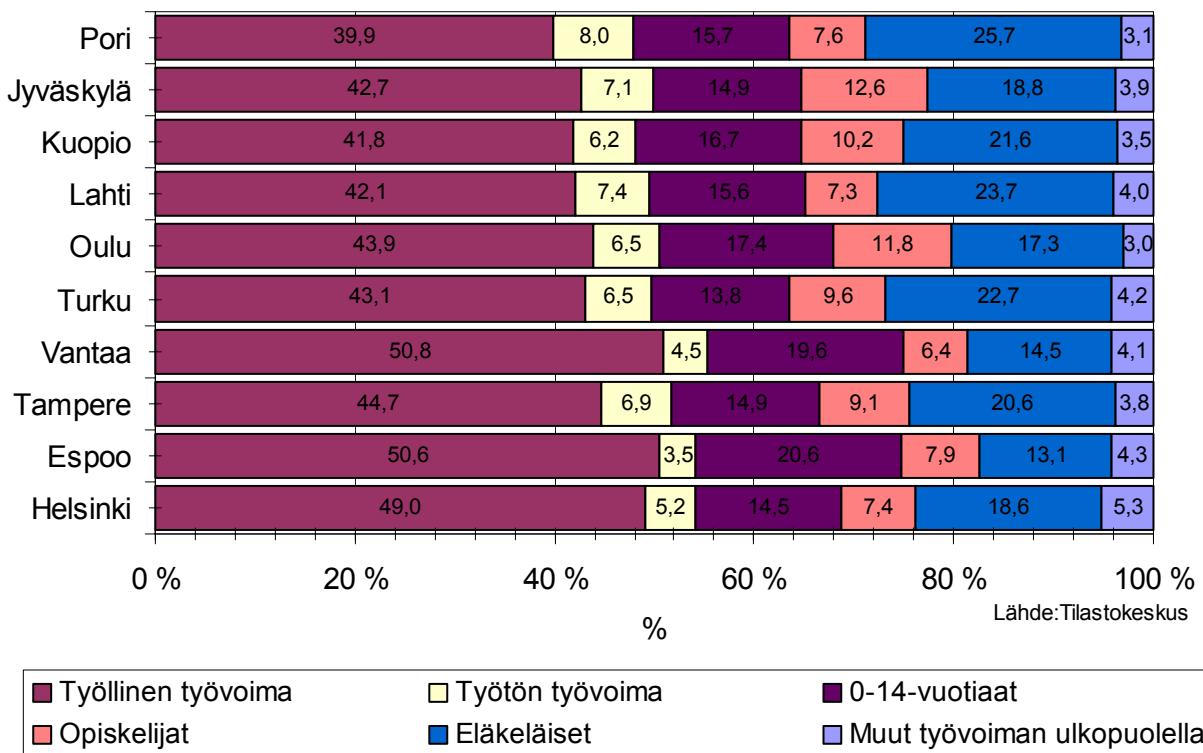
## 2. Työllisten osuus väestöstä vertailukaupunkien keskitasoa alhaisempi

Työvoiman osuus väestöstä oli Lahdessa hieman vertailukaupunkien keskitasoa alhaisempi. Vertailukaupungeissa työvoiman osuus koko väestöstä oli keskimääräistä korkeampi pääkaupunkiseudun kuntien (54-55 %) lisäksi Tampereella (52 %) (kuva 2). Osuus oli alhaisin Porissa (48 %) ja Kuopiossa (49 %).

Työllisten osuus väestöstä oli Lahdessa alhaisempi kuin vertailukaupungeissa keskimäärin, mihin ovat syinä korkea työttömyysaste ja eläkeläisten suuri osuus. Työllisten osuus väestöstä oli korkein pääkaupunkiseudun kunnissa, joissa se oli yli 49 %. Tampereen työllisten osuutta (45 %) laski suhteellisen korkea työttömyysaste. Työllisyystilanne alensi työllisten osuutta myös muissa vertailukaupungeissa pääkaupunkiseutua lukuun ottamatta. Työllisten osuus väestöstä oli alhaisin Porissa (40 %), Kuopiossa ja Lahdessa (42 %) sekä Jyväskylässä (43 %).

Lahdessa oli vuonna 2004 työvoimaan kuulumattomien osuus väestöstä hieman suurempi kuin vertailukaupungeissa keskimäärin. Työvoiman ulkopuolella olevien osuus oli alhaisin pääkaupunkiseudulla (45 %) ja korkein Porissa ja Kuopiossa (52 %). Vertailukaupungeissa työvoiman ulkopuolella olevan väestön rakenne vaihtelee. Pääkaupunkiseudun kunnista Espoossa ja Vantaalla viidesosa väestöstä oli alle 15-vuotiaita ja eläkeläisten osuus oli alle 15 %. Eläkeläisten osuus väestöstä oli yli 20 % Porissa, Lahdessa, Turussa, Kuopiossa ja Tampereella. Opiskelijoiden osuus väestöstä oli vertailukaupungeista Lahtea alhaisempi vain Vantaalla.

**Väestön pääasiallinen toiminta 2004  
Lahdessa ja vertailukaupungeissa (%)**



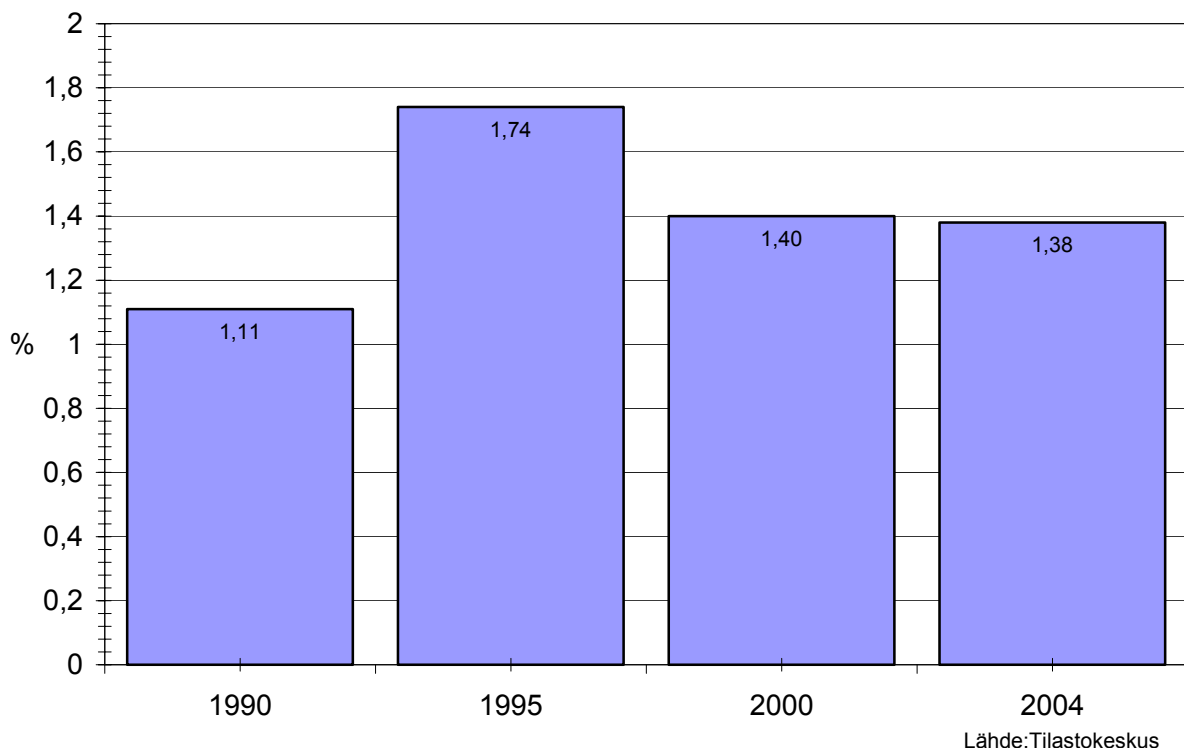
Kuva 2. Väestön pääasiallinen toiminta Lahdessa ja vertailukaupungeissa vuonna 2004

### 3. Jokaista työllistä kohti 1,38 asukasta

Taloudellinen huoltosuhde ilmoittaa, kuinka monta työvoiman ulkopuolella olevaa tai työntöntä on yhtä työllistä kohti eli kuinka monta ihmistä työntekijä elättää itsensä lisäksi. Vuonna 2004 Lahdessa oli jokaista työllistä kohti oli 1,38 asukasta (kuva 3). Lahdessa korkein taloudellinen huoltosuhde oli lama-aikana. Vuonna 1995 Lahdessa oli jokaista työllistä kohti 1,74 asukasta.

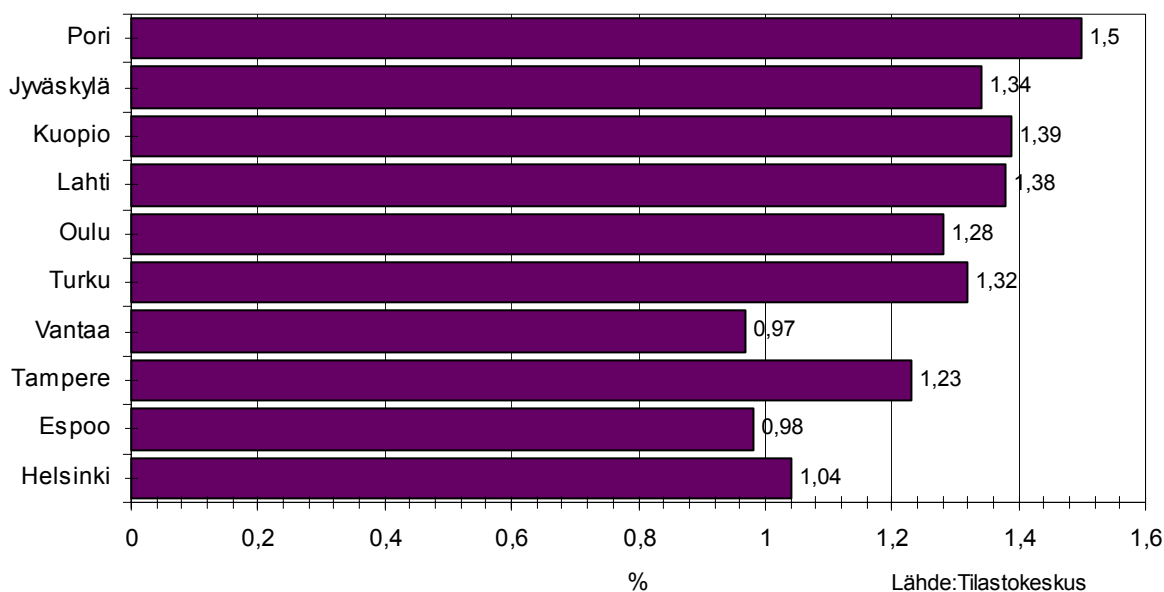
Lahdessa huoltosuhde oli korkeampi kuin koko maassa ja vertailukaupungeissa keskimäärin (kuva 4). Taloudellinen huoltosuhde oli alhaisin Vantaalla (0,97) ja Espoossa (0,98). Eniten yhtä työllistä kohden asukkaita oli Porissa (1,50) ja Kuopiossa (1,39).

**Lahden taloudellinen huoltosuhde 1990, 1995, 2000 ja 2004**



Kuva 3. Lahden taloudellinen huoltosuhde vuosina 1990, 1995, 2000 ja 2004

### Taloudellinen huoltosuhte 2004 Lahdessa ja vertailukaupungeissa

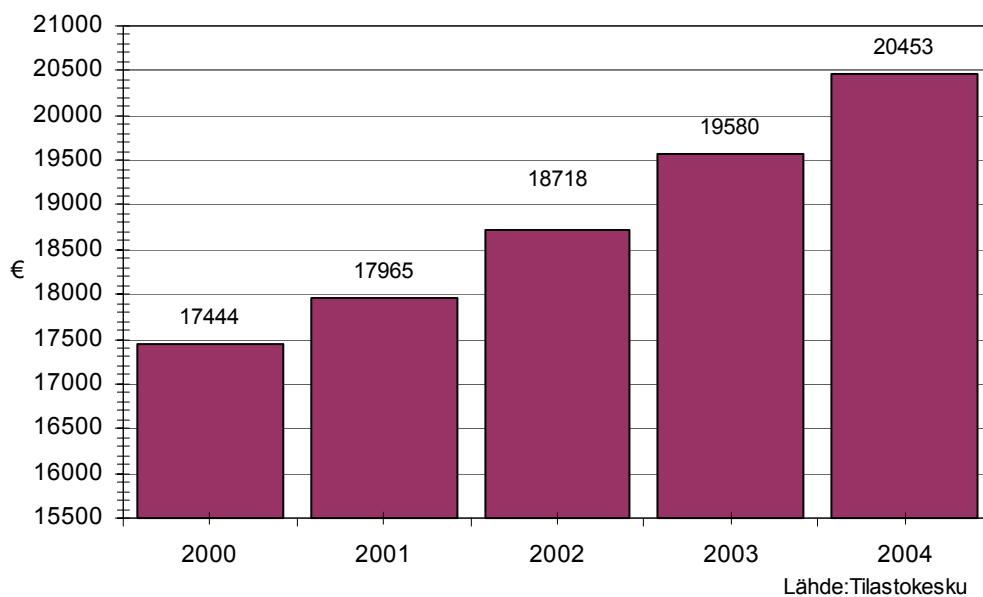


Kuva 4. Taloudellinen huoltosuhte Lahdessa ja vertailukaupungeissa vuonna 2004

#### 4. Keskimääräinen tulotaso alhainen

Vuonna 2004 lahtelaisten keskimääräinen tulotaso valtionvaraisessa verotuksessa oli 20 453 euroa (kuva 5). Vuosina 2000-2004 keskimääräiset tulot kasvoivat yli 17 %:lla eli yli 3 000 eurolla.

#### Keskimääräiset valtionveronalaiset tulot Lahdessa 2000 - 2004

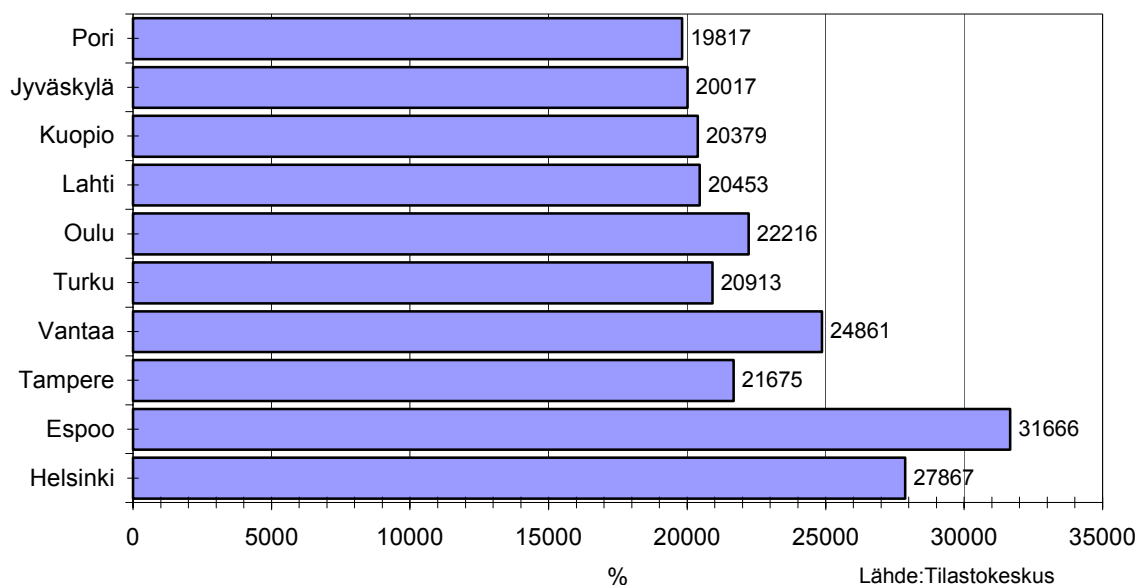


Kuva 5. Keskimääräiset valtionveronalaiset tulot Lahdessa vuosina 2000-2004

Lahden keskimääräinen tulotaso oli vuonna 2004 alhaisempi kuin vertailukaupungeissa ja koko maassa keskimäärin. Kaupungin alhainen tulotaso johtuu muun muassa väestön ikärakenteesta ja koulutustasosta, elinkeinorakenteesta ja korkeasta työttömyysasteesta. Lahtea alhaisempi tulotaso oli Porissa, Jyväskylässä ja Kuopiossa (kuva 6). Korkein tulotaso oli pääkaupunkiseudun kunnissa, joista Espoossa keskimääräinen tulotaso ylsi yli 31 000 euroon.

Keskimääräinen tulotaso kasvoi eniten tulotasoltaan alhaisimmissa kaupungeissa. Vuosina 2000-2004 keskimääräinen tulotaso kasvoi eniten Porissa (17,3 %), Lahdessa (17,2 %) ja Kuopiossa (16,5 %). Koko maassa kasvu oli 14,8 %. Keskimääräisen tulotason kasvu oli vertailukaupungeista hitainta Espoossa (1,4 %).

### Keskimääräiset valtionveronalaiset tulot 2004 Lahdessa ja vertailukaupungeissa



Kuva 6. Keskimääräiset valtionveronalaiset tulot Lahdessa ja vertailukaupungeissa vuonna 2004

## 5. Pienituloisia vähän

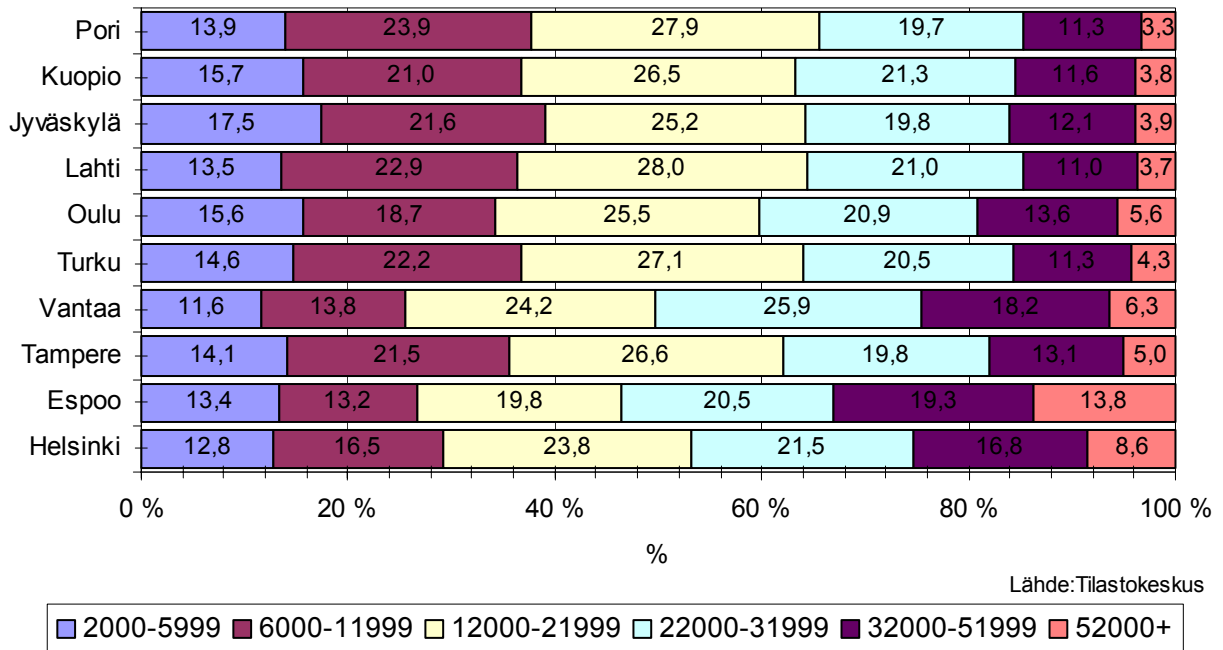
Lahden alhaisesta keskimääräisestä tulotasosta huolimatta kaupungissa oli vuonna 2004 alle 6 000 euroa vuodessa ansaitsevien osuus (13,5 %) pienempi kuin vertailukaupungeissa keskimäärin (kuva 7). Vain pääkaupunkiseudun kunnissa oli pienituloisten osuudet alhaisempia kuin Lahdessa. Pienituloisten osuus oli suurin Jyväskylässä (17,5 %). Tämä johtuu osittain siitä, että Jyväskylässä peräti 13 % väestöstä on opiskelijoita.

Suurituloisten (yli 52 000 euroa vuodessa ansaitsevat) osuus oli Lahdessa 3,7 %. Myös Porissa, Kuopiossa ja Jyväskylässä osuudet jäivät alle 4 %:n. Espoossa suurituloisten osuus oli suurin (13,8 %).

Lahdessa, Turussa, Jyväskylässä, Kuopiossa ja Porissa yli puolet tulonsaajista ansaitsi alle 16 000 euroa. Espoossa ja Vantaalla alle 16 000 ansaitsevien osuudet olivat vain hie-

man yli 36 %.

### Väestön tuloluokat 2004 Lahdessa ja vertailukaupungeissa (%)



Kuva 7. Väestön valtionverotuksen alaiset tulot tuloluokittain Lahdessa ja vertailukaupungeissa vuonna 2004