

# Lahden työttömyys 2010

Lisätietoja:

Pauli Mero

puh. (03) 814 2435

email:

[etunimi.sukunimi@lahti.fi](mailto:etunimi.sukunimi@lahti.fi)

## JOHDANTO

Tässä tilastokatsauksessa käytetään Työministeriön ja Tilastokeskuksen vuosittaisia ja kuukausittaisia työttömyystietoja (1991 - 2010) sekä Hämeen ELY-keskuksen keräämiä tietoja (noin huhtikuun puolenvälin tiedot 2005 - 2010) työttömyyden eri osa-alueilta. Pääpaino työttömyyden kuvauksessa on kuitenkin vuosien 2008 ja 2010 huhtikuun tietojen vertailu ja muutokset tällä ajanjaksolla, koska nykyisen laman vaikutukset alkoivat näkyä työllisyydessä loppuvuodesta 2008.

Tietolähteiden tiedot eivät ole täysin vertailukelpoisia koska ELY-keskuksen tietojen poikkileikkausajankohta eroaa Tilastokeskuksen vastaavasta. Erot ovat kuitenkin marginaalisia eivätkä vaikuta työttömyyden muutoksen kuvauksen luotettavuuteen.

## Työministeriön ja Tilastokeskuksen työttömyystilastoista

Työministeriön työttömyystiedot eroavat Tilastokeskuksen työvoimatutkimuksen tiedoista. Työvoimatutkimus on kyselytutkimus joka noudattaa ILO:n suosituksia työttömyyden määrittelyssä. Siinä työttömäksi luokitellaan henkilö, joka on a) työtä vailla, b) etsinyt työtä viimeisen 4 viikon aikana ja c) valmis ottamaan työtä vastaan noin 2 viikon kuluessa. Sitä vastoin työministeriön työnvälitystilastossa ei ole samanlaisia kriteerejä, vaan voimassa oleva työnhaku työvoimatoimistossa yleensä riittää työttömäksi kirjautumiseen.

Tilastokeskuksen työvoimatutkimuksen työttömyyslukua käytetään kansainvälisissä vertailuissa ja Euroopan Unionissa. Sen sijaan työnvälitystilaston työttömyysluku ei ole kansainvälisesti vertailukelpoinen, koska eri maiden työvoimahallinto poikkeaa toisistaan.

# SISÄLTÖ

1. Lahden työttömyysaste kääntynyt laskuun vuoden 2010 alusta Dia 5

2. Työttömyys kasautuu miehille ja nuorille Dia 8

3. Työttömyys ikäluokittain Dia 12

4. Työttömyys työttömyyden keston mukaan Dia 13

5. Työttömyys koulutusasteen mukaan Dia 16

6. Työttömyys ammattiryhmittäin ja koulutusasteen mukaan Dia 19

7. Työttömyys alueittain Dia 21

8. Ulkomaan kansalaisten työttömyys Dia 22

9. Työttömyys 12 suurimmassa kaupungissa Dia 23

9.1. Nuorisotyöttömyys 12 suurimmassa kaupungissa Dia 26

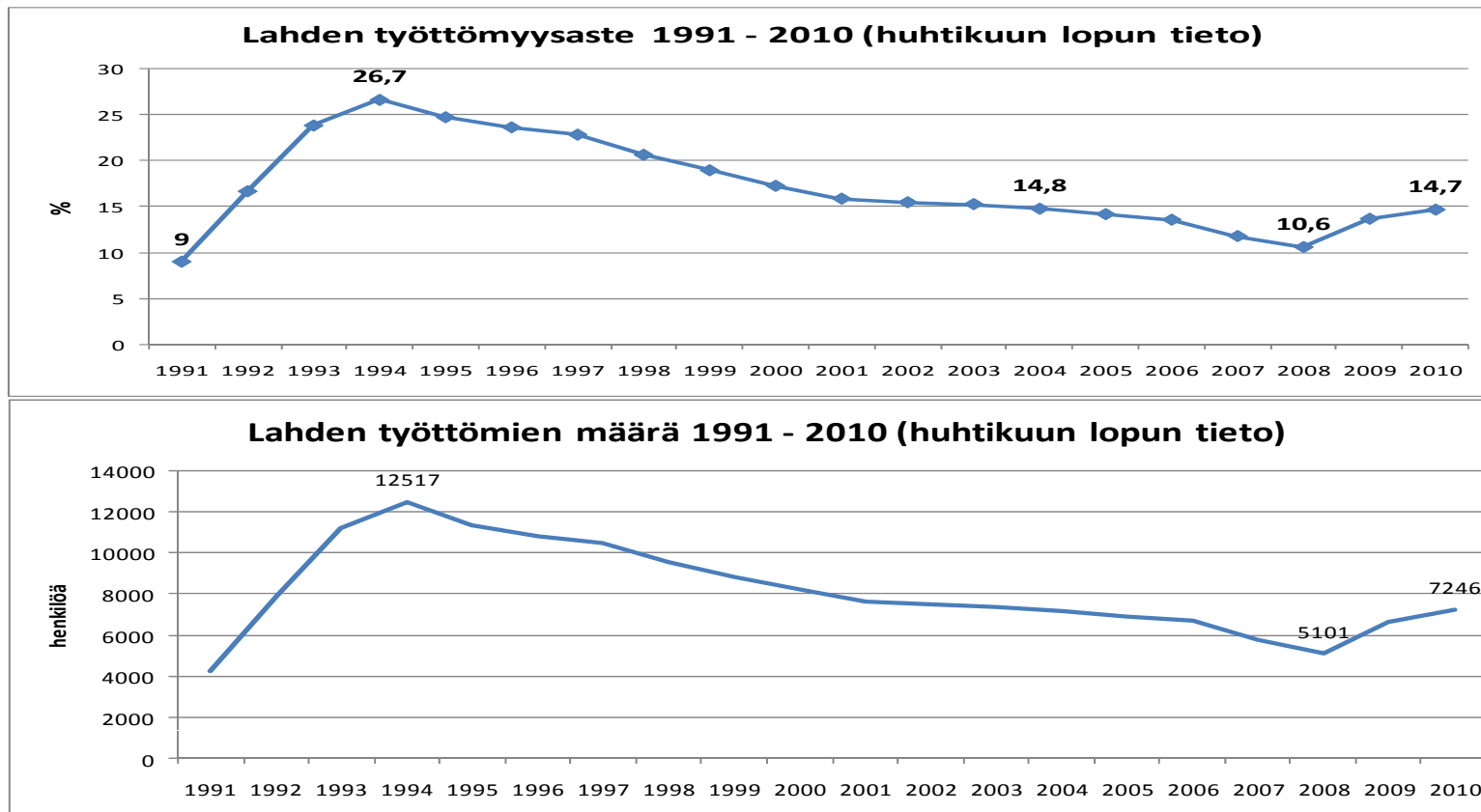
9.2. Pitkäaikaistyöttömyys 12 suurimmassa kaupungissa Dia 29

9.3. Työttömyys sukupuolen mukaan 12 suurimmassa kaupungissa Dia 32

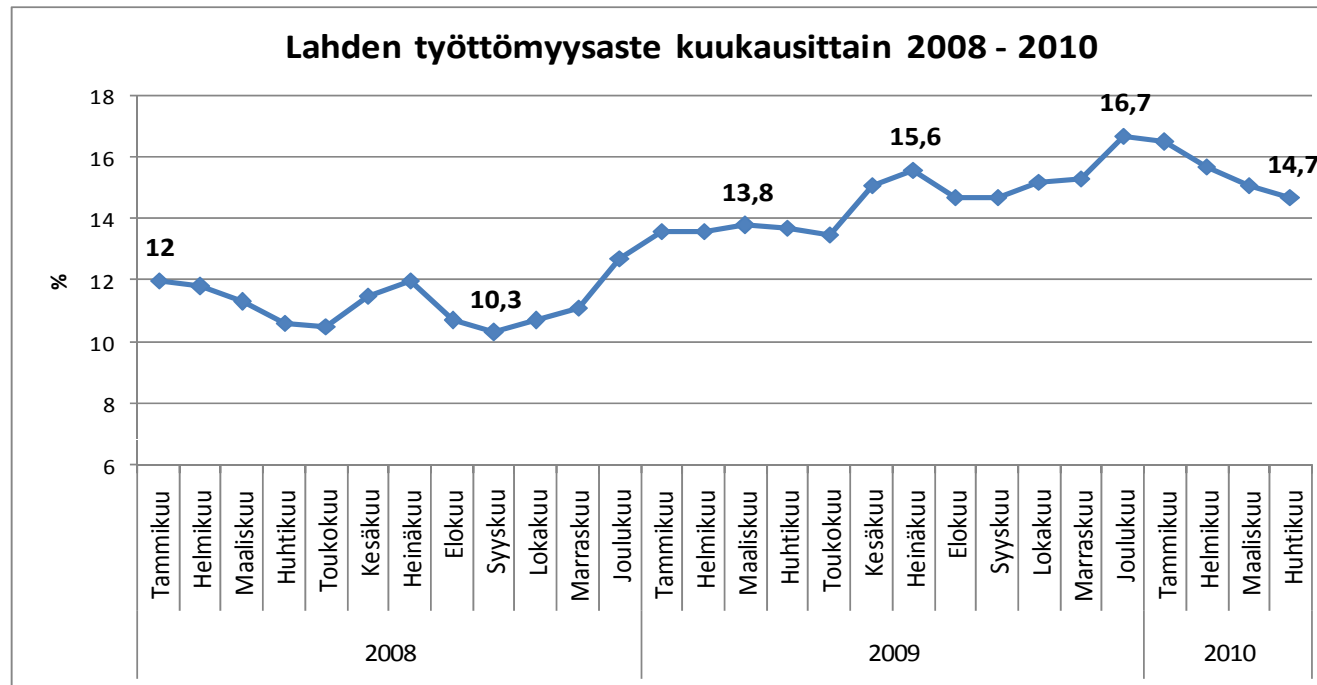
YHTEENVETO Dia 34

## 1. Lahden työttömyysaste kääntynyt laskuun vuoden 2010 alusta

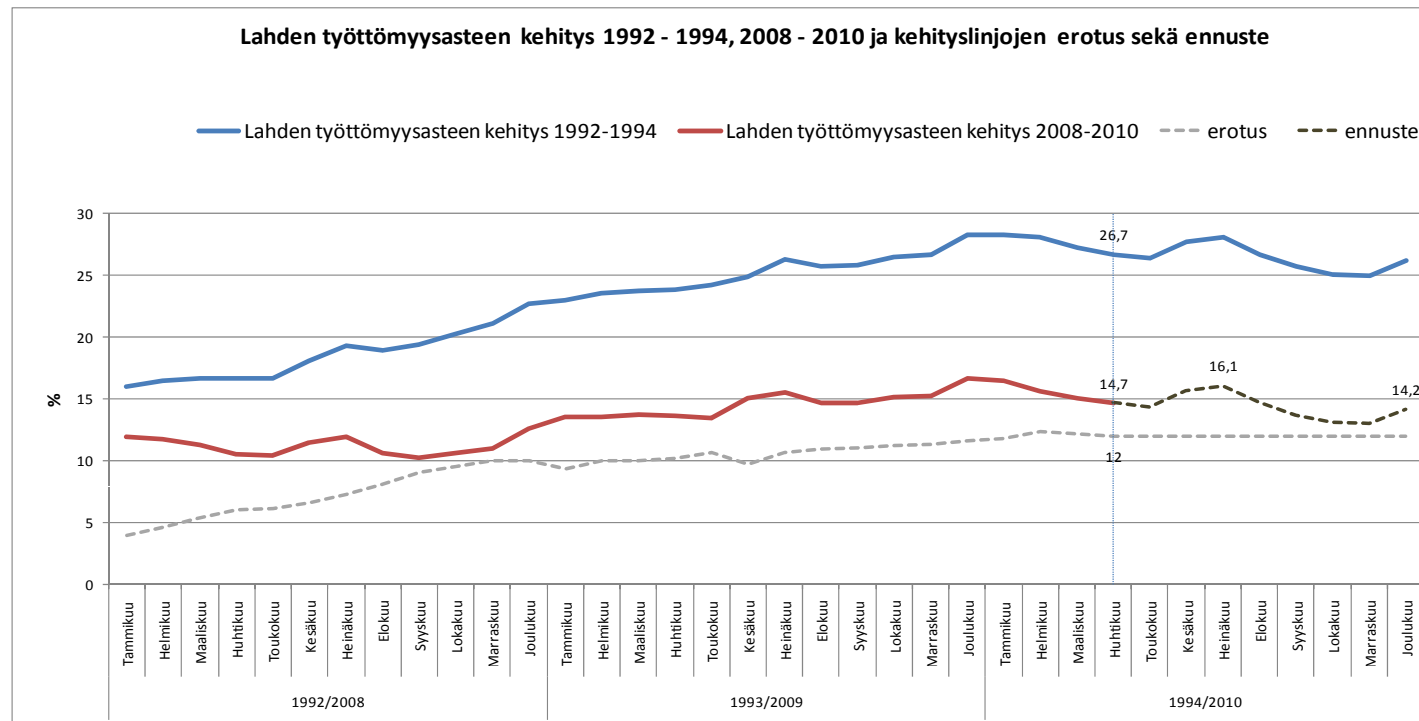
Syksyllä 2008 alkanut kansainvälinen lama käänsi myös Lahden työttömyysasteen kasvuun. Vuodesta 2004 lähtien työttömyysaste oli laskenut Lahdessa melko tasaisesti, ollen jo lähellä 10 % huhtikuussa 2008. Huhtikuun lopussa 2010 työttömyysaste on jälleen vuoden 2004 tasolla 14,7 %.



Kuukausittaisesta vaihtelusta näkyy työttömyysasteen 2,5 % ”hyppäys” marras-tammikuussa 2008 – 2009 lähelle 14 %. Työttömyysasteen nousupiikki ei palautunut ja työttömyysaste nousi osin kausivaihtelusta johtuen heinäkuussa 2009 15,6 % ja vuodenvaihteessa 2009 – 2010 huippulukemiin 16,7 %. Pelättyä työttömyysasteen jämähtämistä yli 16 % ei kuitenkaan tapahtunut ja alkuvuonna 2010 työttömyysaste onkin laskenut 2 prosenttiyksikköä, lähes 900 henkilöllä. Kesän 2010 aikana työttömyysaste kuitenkin nousee 16 % tuntumaan oppilaitoksista valmistuvien ja niistä kesälomaa pitävien tullessa työmarkkinoille.

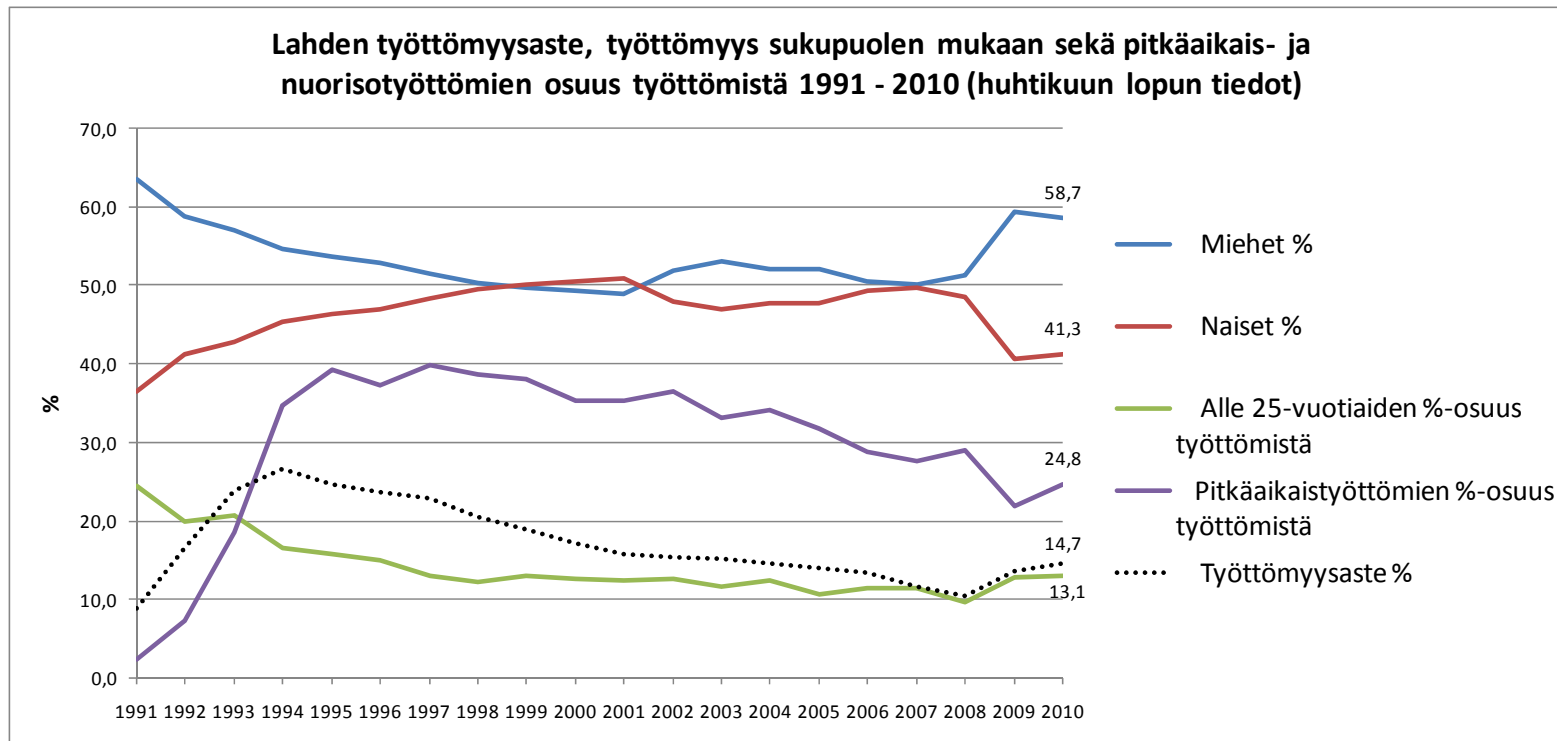


1990-luvun ja nykyisen laman työttömyyden kehitystrendit muistuttavat melko paljon toisiaan marraskuusta 1992/2008 lähtien, sillä erotuksella että työttömyysasteiden ero on ollut noin 9 – 12 prosenttiyksikköä. Ero on ollut kasvamaan päin ja huhtikuun lopussa 2010 työttömyysaste oli tasan 12 prosenttiyksikköä alempi kuin 16 vuotta sitten. Kuviossa on esitetty myös ennuste työttömyysasteen kehityksestä loppuvuonna 2010, jossa kehitystrendien erotukseksi on arvioitu tämänhetkinen 12 prosenttiyksikköä. Ennuste on vain suuntaa antava ja voi poiketa huomattavasti todellisesta työttömyyden kehityksestä.

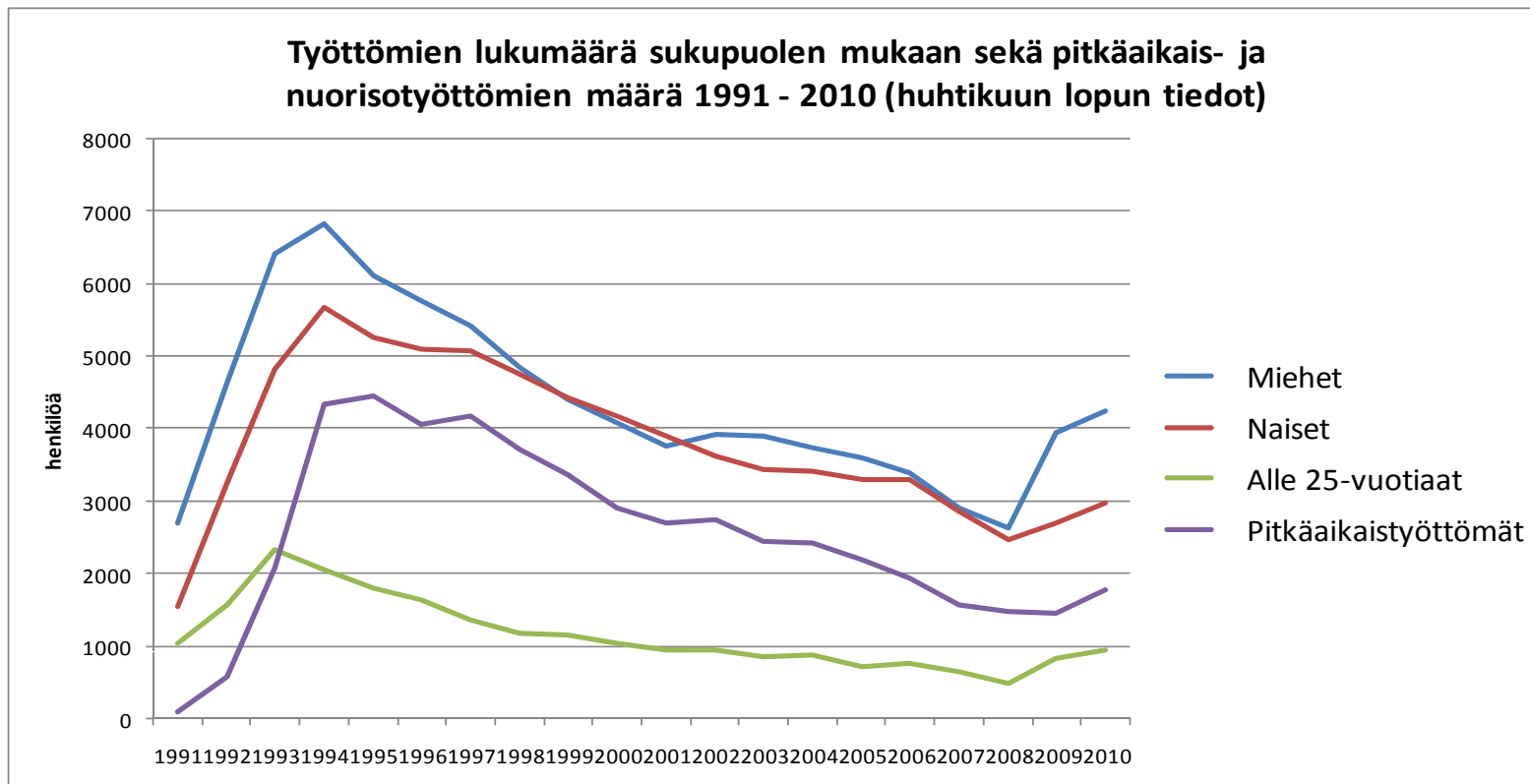


## 2. Työttömyys kasautuu miehille ja nuorille

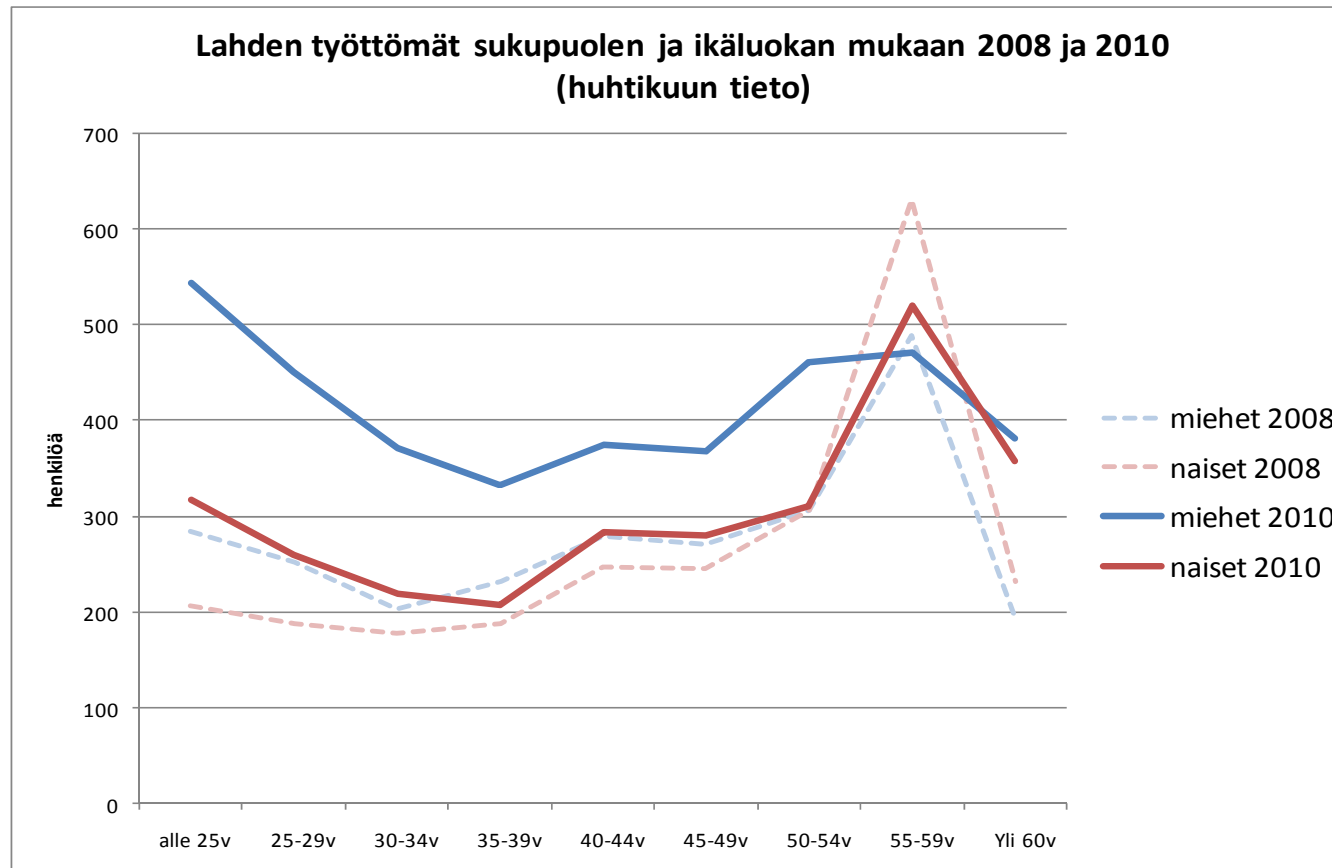
Työttömyys on kasvanut Lahdessa viimeisen kahden vuoden aikana varsinkin nuorten ja miesten keskuudessa. Sukupuolen mukainen osuus työttömistä on lähellä 1990-luvun alun tilannetta, jolloin miehiä työttömistä oli 60 % ja naisia 40 %. Myös pitkäaikaistyöttömyys kasvaa yhä useamman työttömyyskauden ylittäessä vuoden.



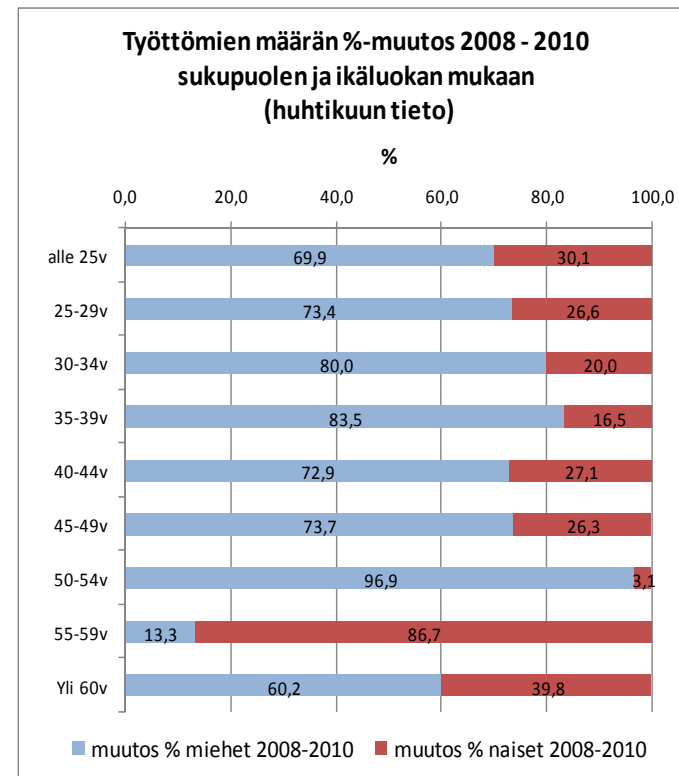
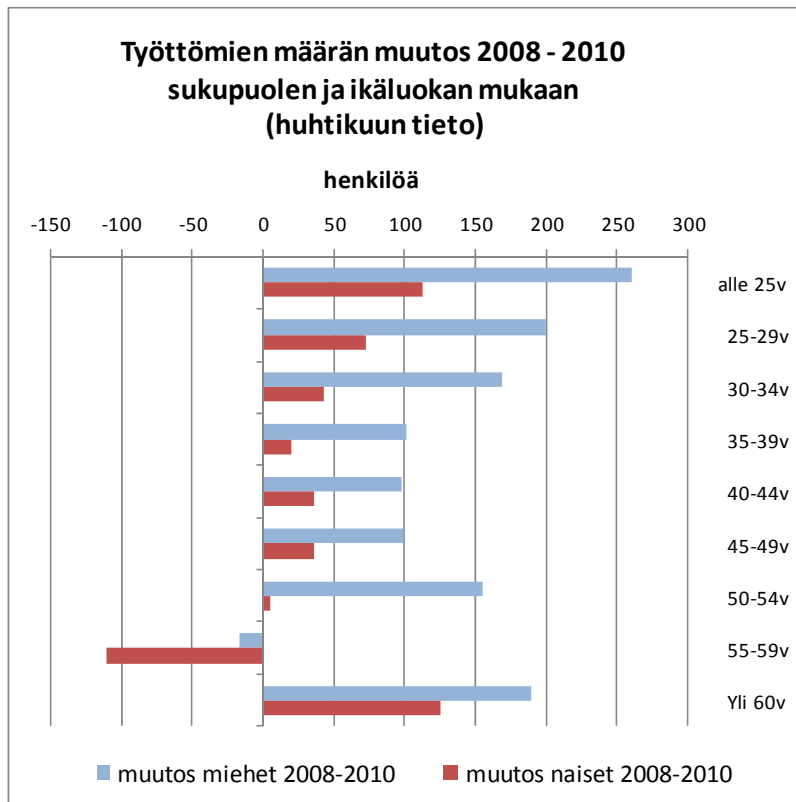
Vuoden 2008 huhtikuusta työttömien miesten määrä on kasvanut yli 1600 henkilöllä (62 %) ja naisten noin 500 henkilöllä (20 %). Alle 25-vuotiaita työttömiäkin on lähes tuplasti verrattuna vuoteen 2008 ja pitkäaikaistyöttömiä 20 % enemmän kuin kaksi vuotta sitten.



Kahdessa vuodessa miesten työttömyys on kasvanut selvästi enemmän kaikissa ikäluokissa verrattuna naisten työttömyyskehitykseen. 55 – 59-vuotiaiden ikäluokan työttömyyden väheneminen johtuu suurelta osin työttömien ikääntymisestä.

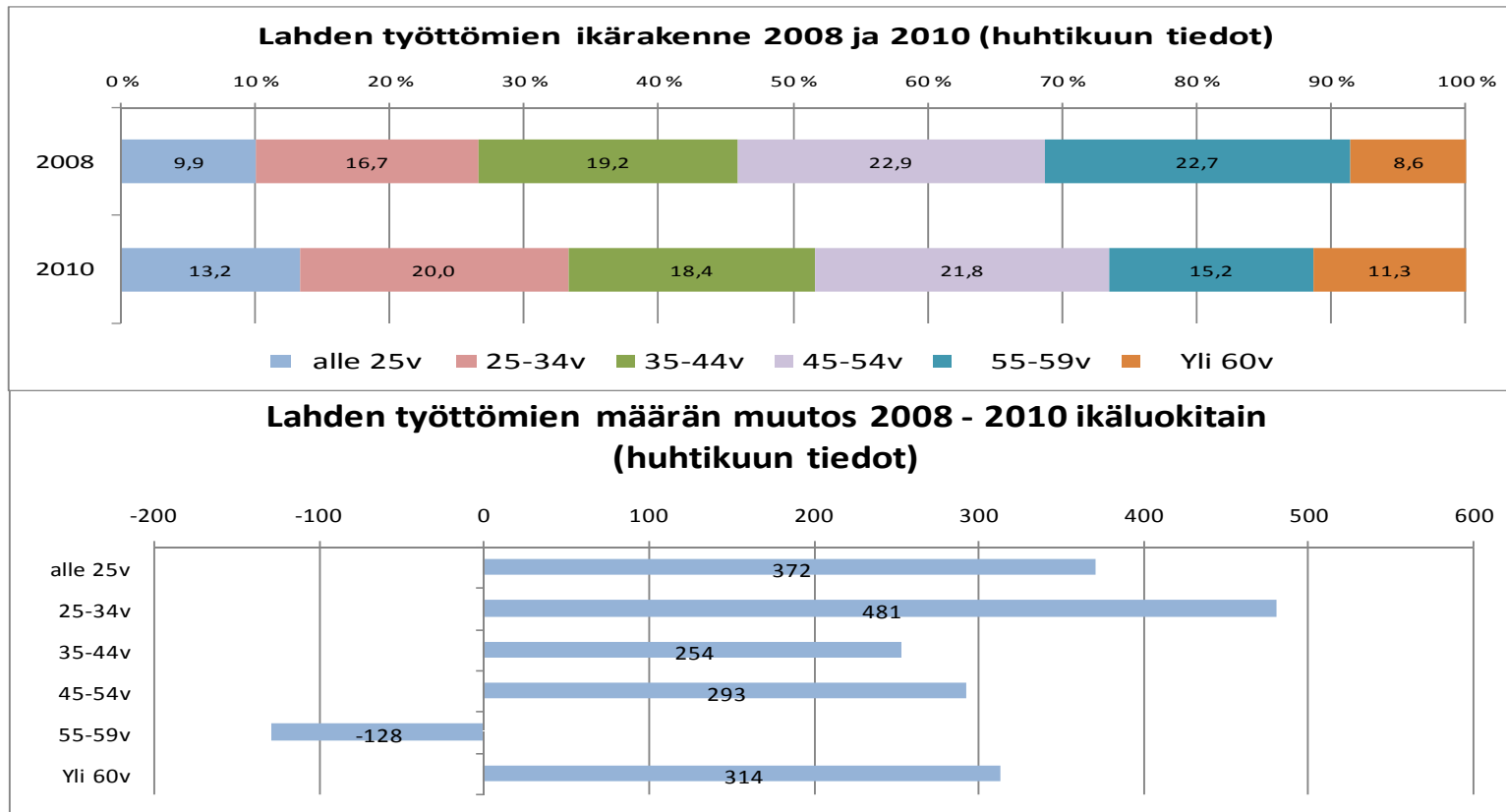


Sekä miesten että naisten työttömien määrä on kasvanut eniten alle 35-vuotiaiden ikäluokissa, vain 55 – 59-vuotiaiden työttömien määrä on vähentynyt. Miesten osuus työttömyyden kasvusta on vajaa 80 % ja naisten reilu 20 %.



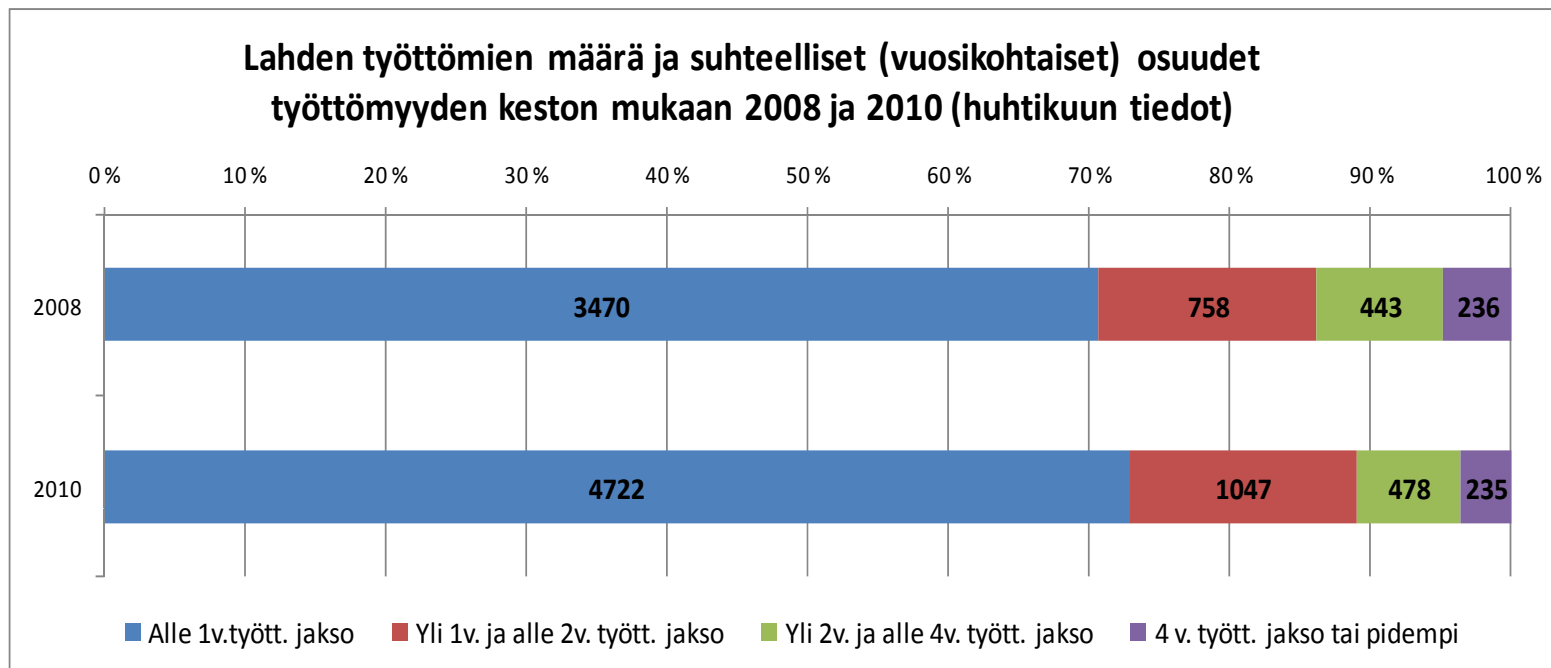
### 3. Työttömyys ikäluokittain

Työttömien ikärakenne painottuu yhä enemmän nuorempiin ikäluokkiin. Vuoteen 2008 verrattuna alle 35-vuotiaiden työttömien osuus on noussut kolmannekseen kun 35 – 54-vuotiaiden suhteellinen osuus on säilynyt lähes ennallaan. 55 – 59-vuotiaiden työttömien osuus ja määrä on laskenut. Yli 60-vuotiaiden osuutta kasvattaa ikääntyminen ja eläkeputken yleistynyt käyttö laman oloissa.



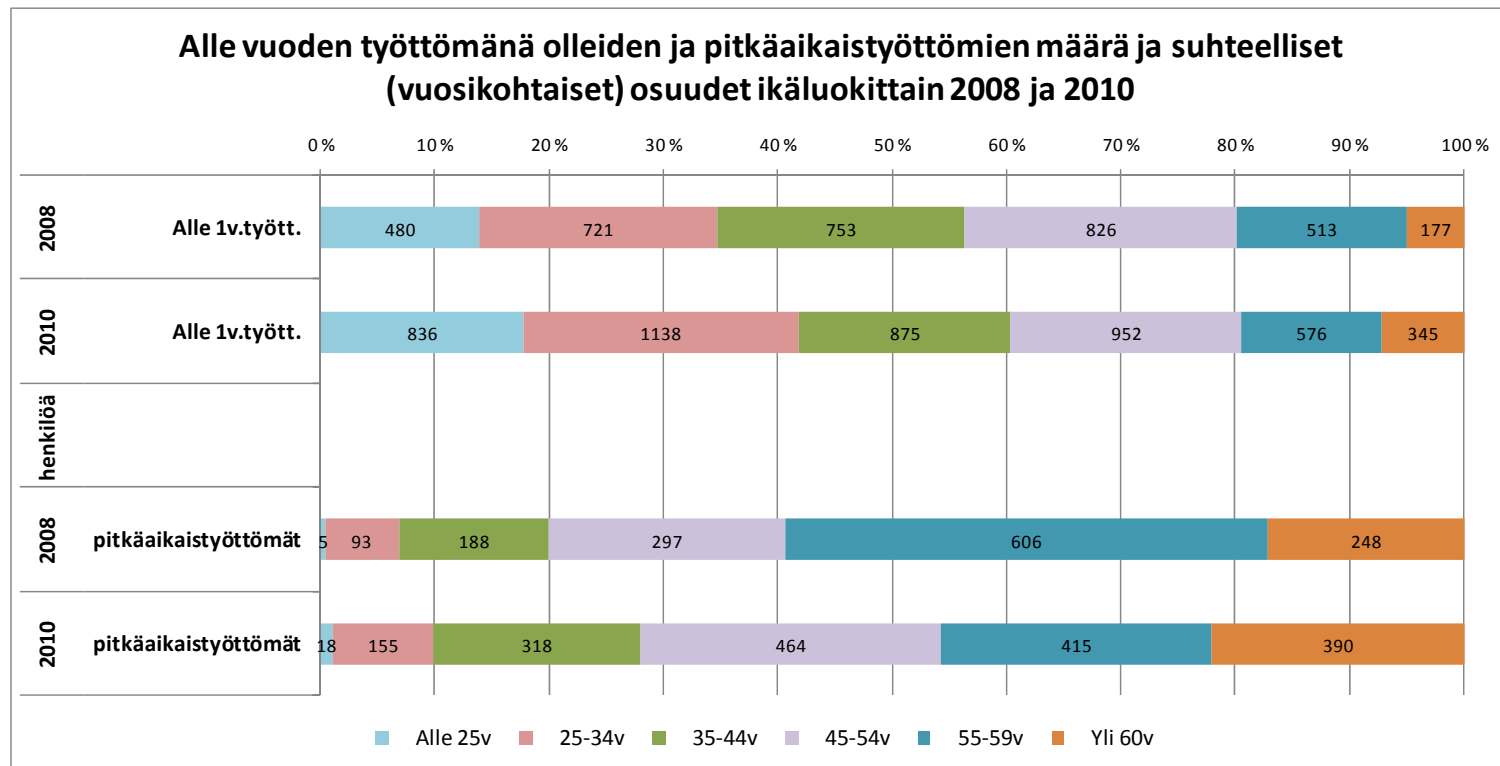
## 4. Työttömyys työttömyyden keston mukaan

Työttömyys on kasvanut vuodesta 2008 luonnollisesti eniten alle vuoden työttömänä olleiden keskuudessa. Laman vaikutukset näkyvät kuitenkin jo pitkäaikaistyöttömien määrän kasvuna, varsinkin yli vuoden, mutta alle kaksi vuotta työttömänä olleiden ryhmässä.

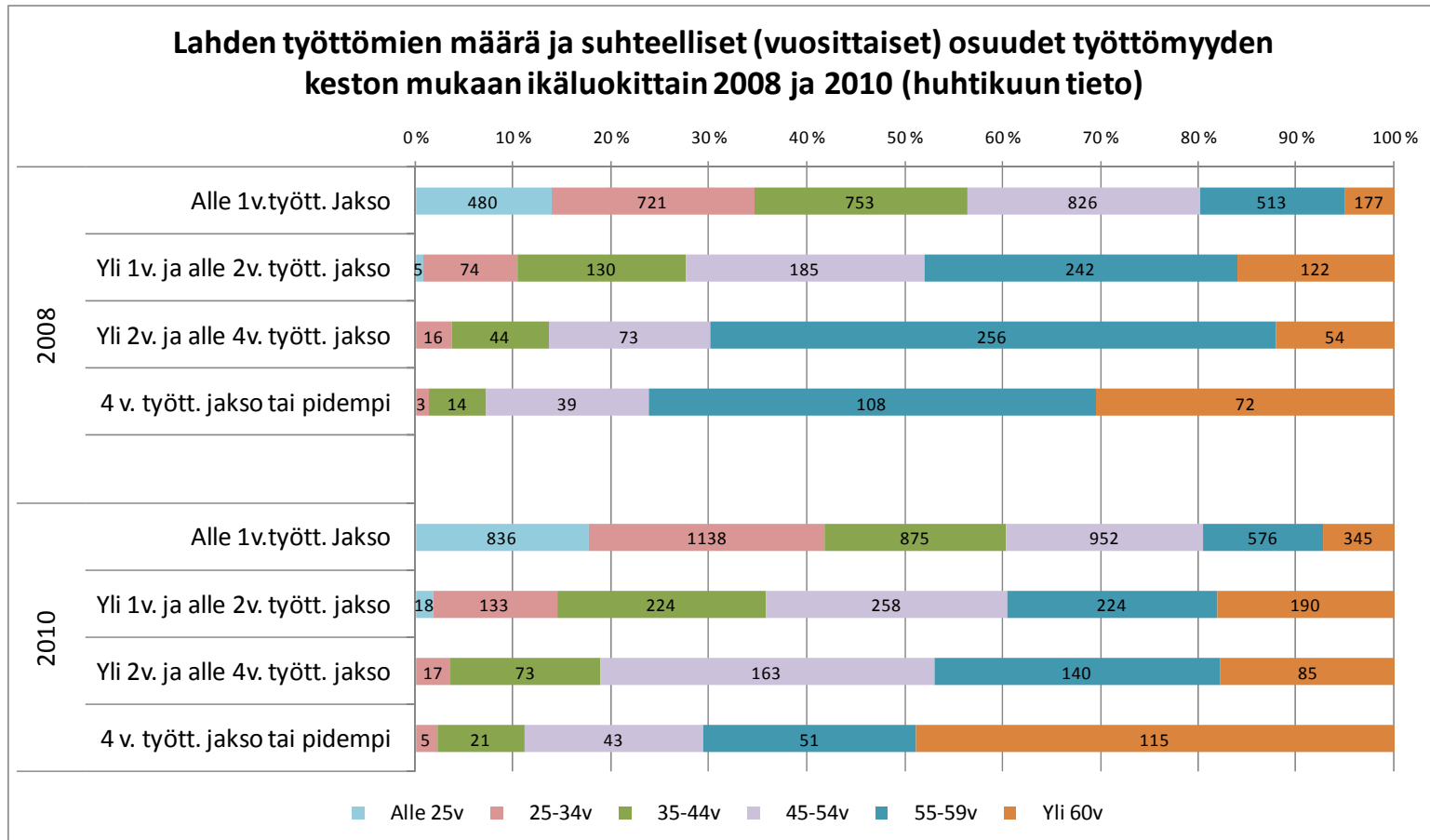


**Alle vuoden työttömänä** olleiden määrä on kasvanut kaikissa ikäluokissa vuodesta 2008. Eniten työttömyys koskettaa alle 35-vuotiaiden ikäluokkaa, joita on jo yli 40 % uusista työttömistä. Ikähaitarin toisessa päässä, yli 60-vuotiaat uudet työttömät ovat pääosin joutuneet työttömyyseläkeputkeen.

**Pitkäaikaistyöttömien** ikääntyminen ja eläköityminen vähentää työttömien määrää tulevaisuudessakin, toisaalta uhkana on pitkäaikaistyöttömyyden jämähtäminen rakennetyöttömyydeksi nuoremmassa ikäluokissa.



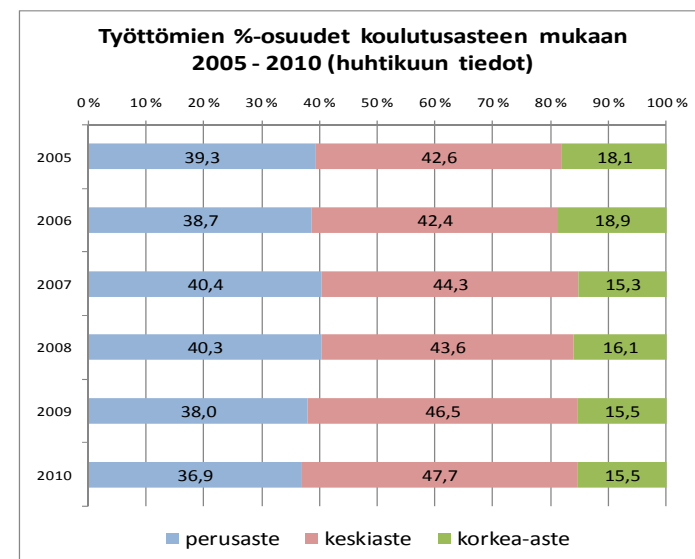
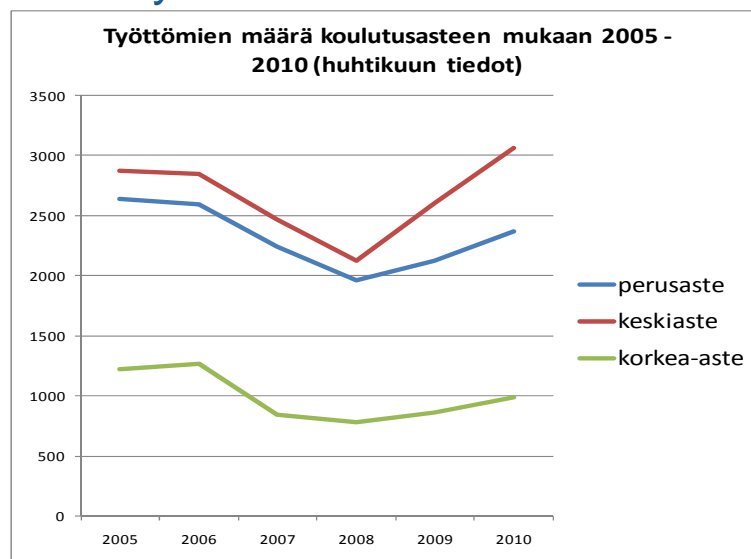
Työttömien ikääntyminen ja eläköityminen ilmenee 55 – 59-vuotiaiden työttömien vähenemisenä ja yli 60-vuotiaiden työttömien määrän kasvuna. Jonkinasteisesta rakennetyöttömyydestä kielii 45 – 54-vuotiaiden yli kaksi vuotta työttömänä olleiden määrän selvä kasvu vuodesta 2008.



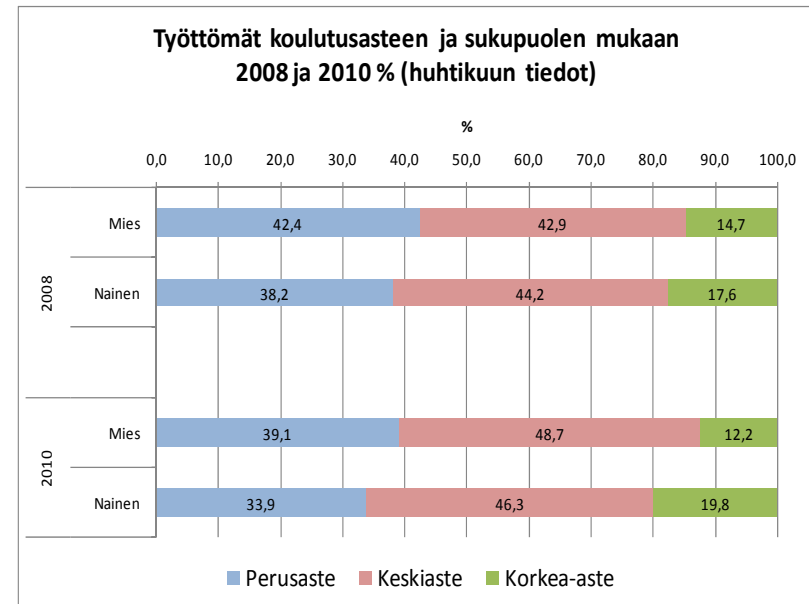
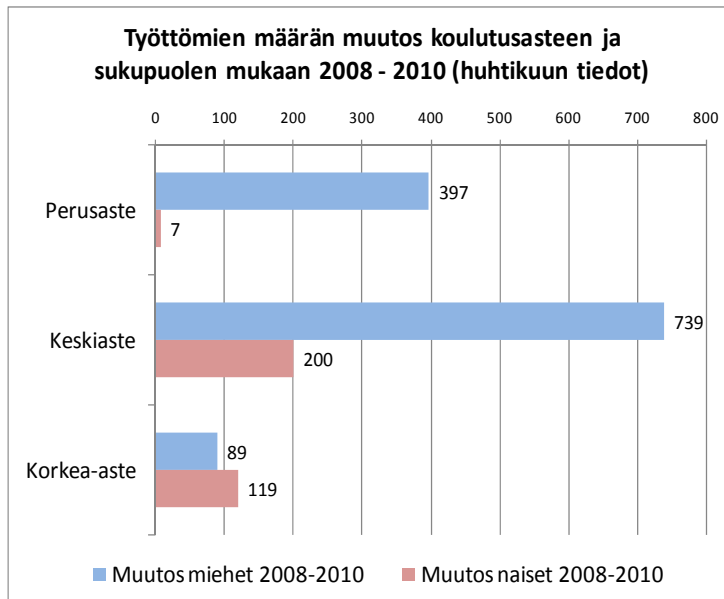
## 5. Työttömyys koulutusasteen mukaan

Suurin työttömyyden kasvu on ollut keskiasteen tutkinnon suorittaneilla vuodesta 2008 lähtien. Myös perus- ja korkea-asteen suorittaneiden työttömien määrä on ollut kasvussa, mutta niiden osalta ei vielä olla vuoden 2006 tasolla, jonka jälkeen työttömyysaste laski vuoden 2008 lamaan asti.

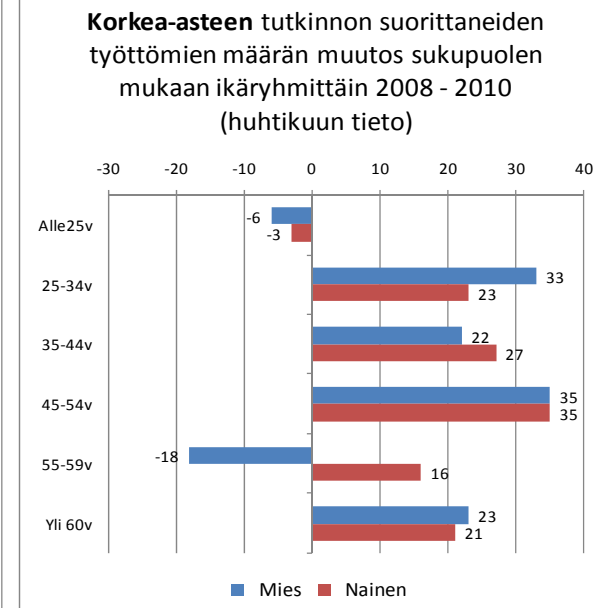
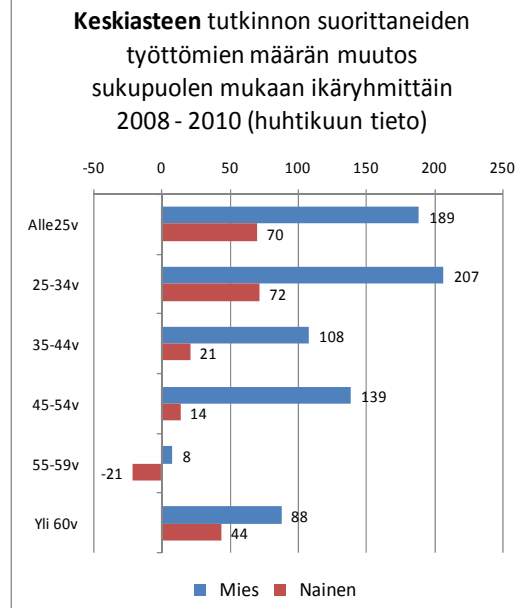
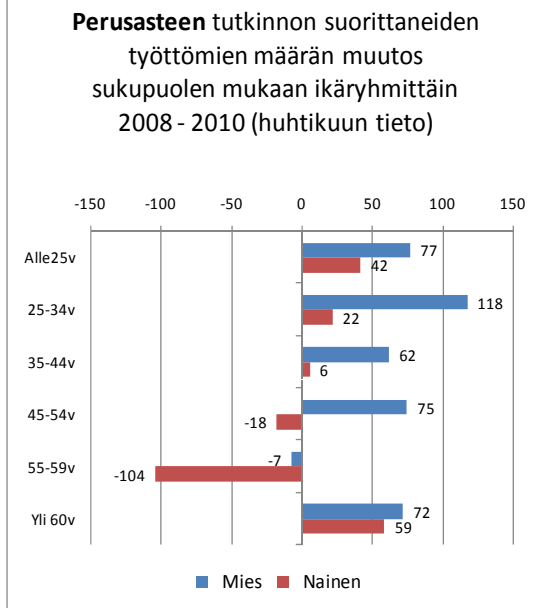
Työttömyys painottuu tulevaisuudessa enemmän keski- ja korkea-asteen tutkinnon suorittaneiden ongelmaksi yleisen koulutustason noustessa ja yhä useamman perusasteen tutkinnon suorittaneen eläköityessä.



Miesten työttömyyden kasvu vuodesta 2008 painottuu perus- ja keskiasteen tutkinnon suorittaneisiin, naisilla keski- ja korkea-asteen tutkinnon omaaville. Työttömistä naisista jo 20 % on korkeasti koulutettuja, kun miehistä reilu 12 %. Korkea-asteen tutkinnon suorittaneita työttömiä naisia oli vuonna 2010 vajaa 100 enemmän kuin miehiä.

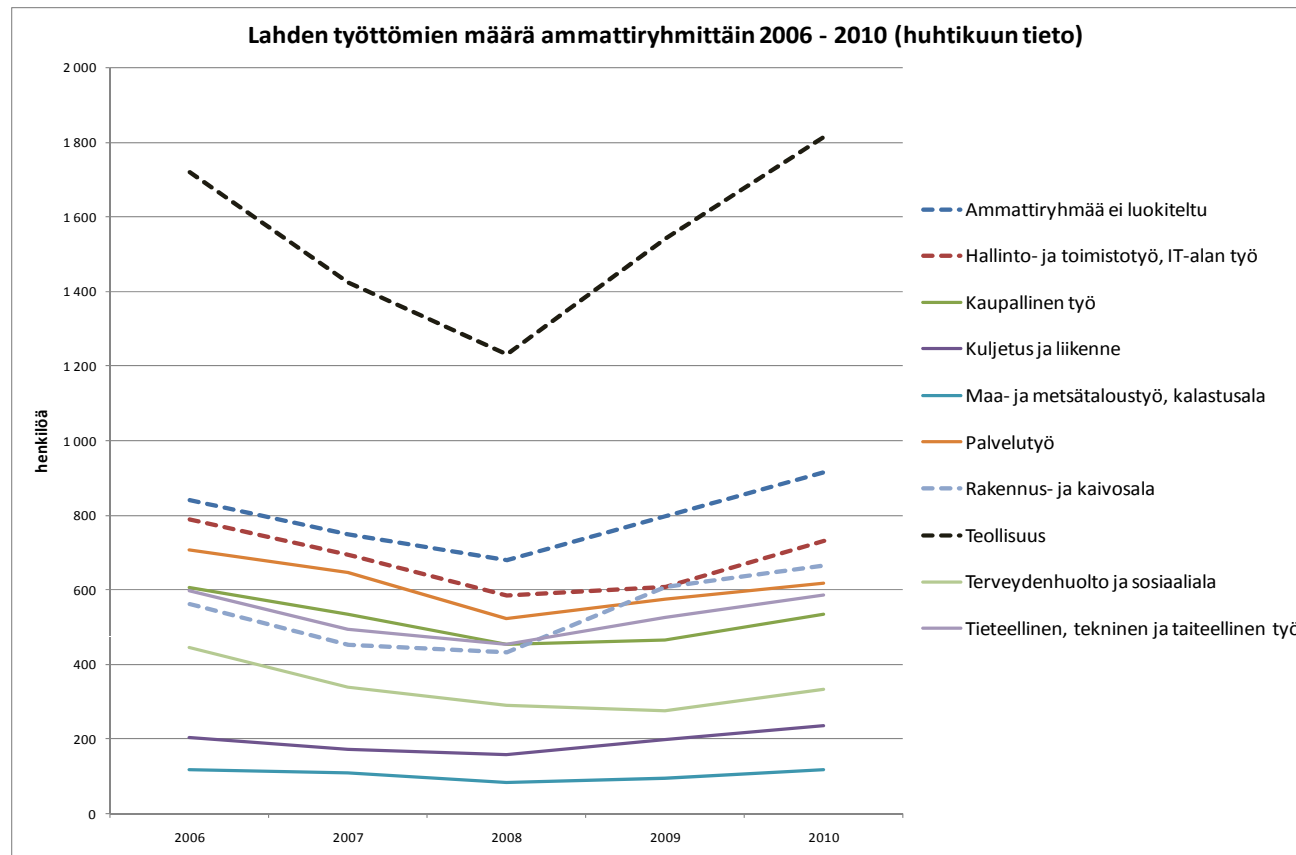


Työttömyys koettelee perus- ja keskiasteen koulutusasteissa eniten nuoria ja keski-ikäisiä miehiä. Vain korkea-asteen tutkinnon suorittaneita työttömiä naisia oli vuonna 2010 miehiä enemmän. Aitoa työttömyyden vähenemistä on havaittavissa vain perusasteen suorittaneiden 55- 59-vuotiaiden naisten ryhmässä, yli sata työtöntä vähemmän kuin kaksi vuotta sitten.

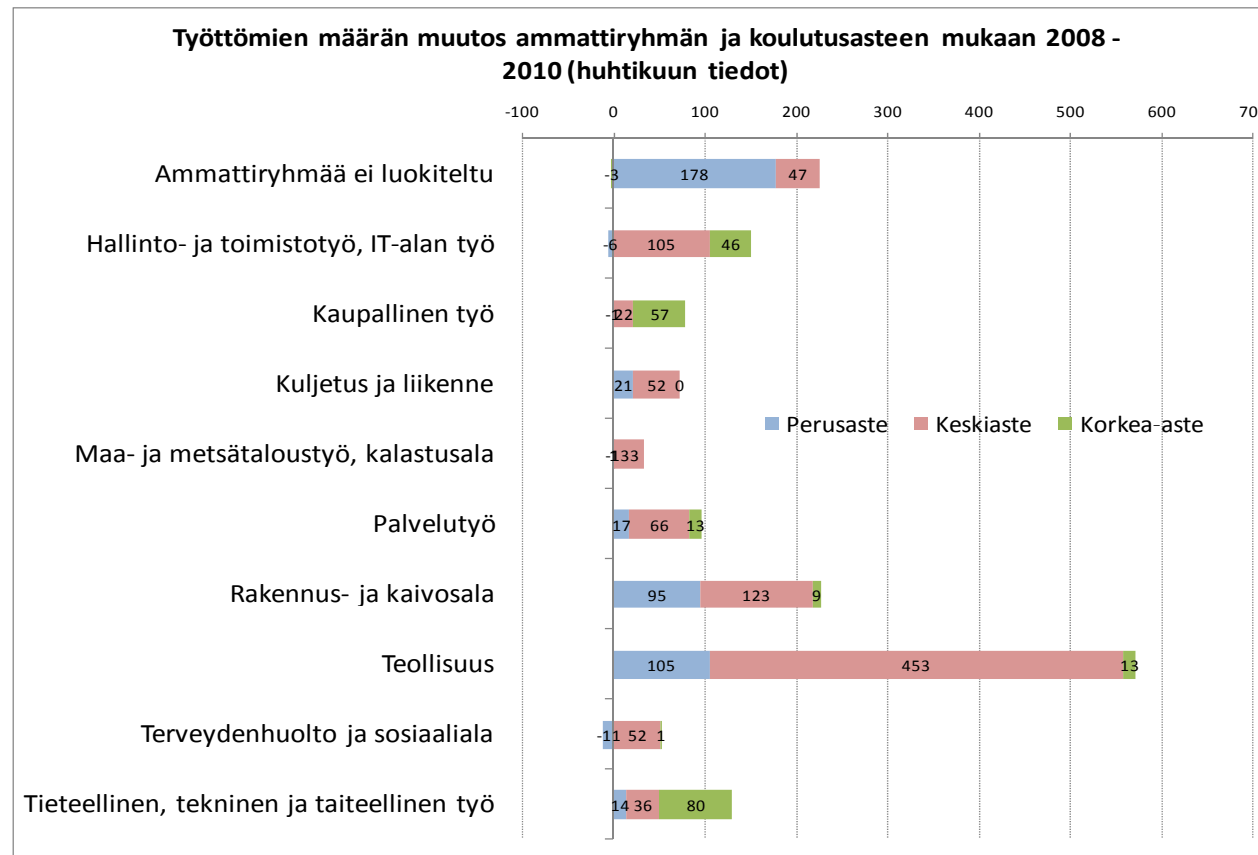


## 6. Työttömyys ammattiryhmittäin ja koulutusasteen mukaan

Synkin työllisyystilanne on miesvoittoisilla aloilla. Teollisuudessa, rakennusalalla ja luokittelemattomissa ammattiryhmissä työttömien määrä on kasvanut eniten vuodesta 2008. Myös hallinto- ja toimistotöissä sekä IT-alalla työllisyys on heikentynyt vuodesta 2009.

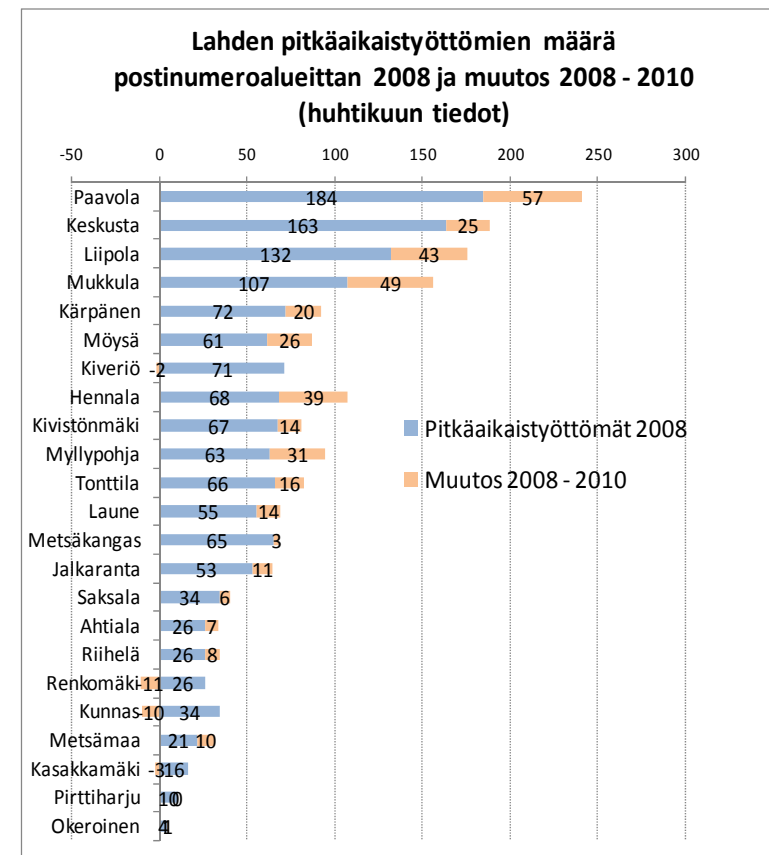
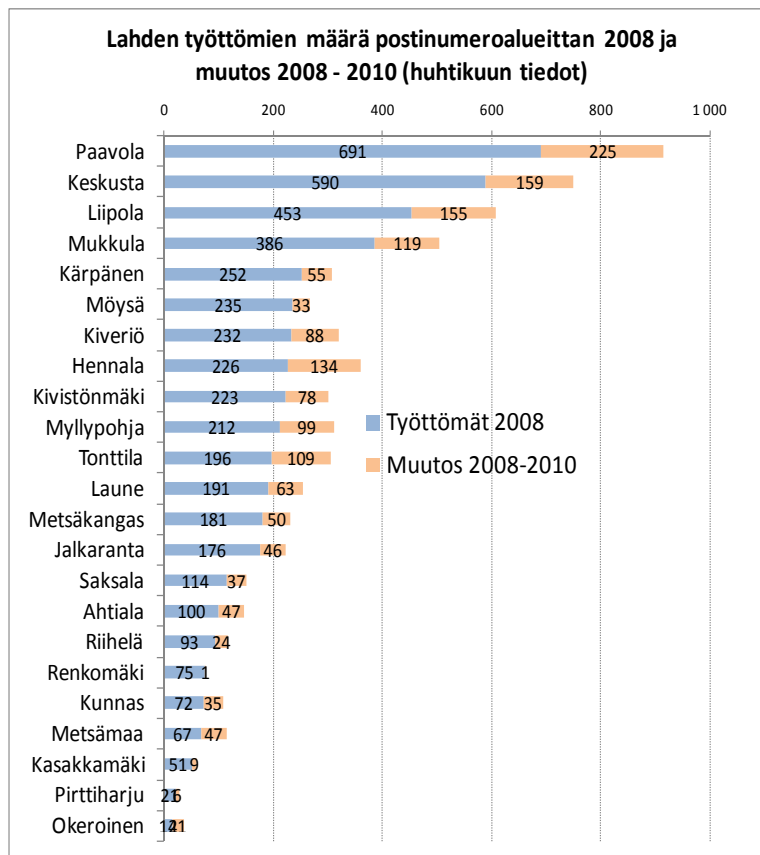


Keskiasteen tutkinnon suorittaneiden työttömien määrä on kasvanut vuodesta 2008 eniten teollisuudessa ja rakennusalalla kun ammattiryhmiin luokittelemattomista työttömistä suurin osa on vain perusasteen suorittaneita. Korkea-asteen suorittaneiden työttömyyden kasvu on vielä vähäistä verrattuna perus- ja keskiasteen tutkinnon suorittaneiden työttömyyskehitykseen.



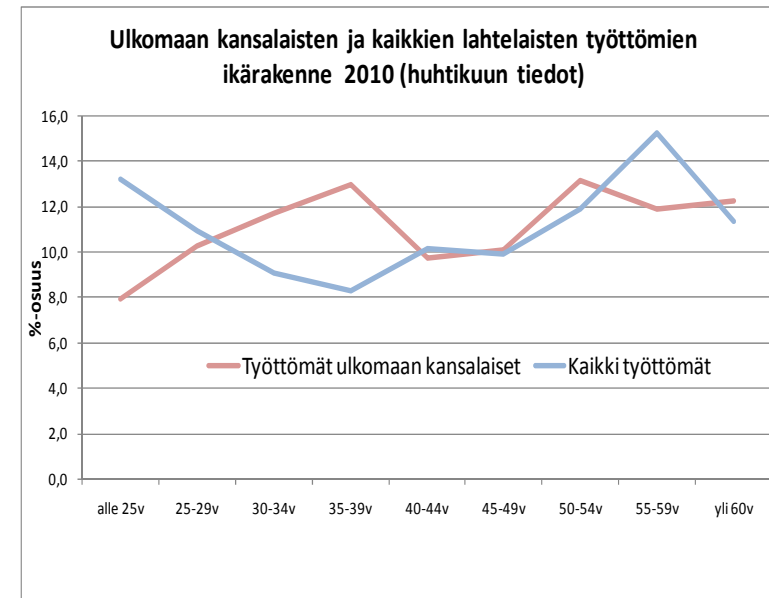
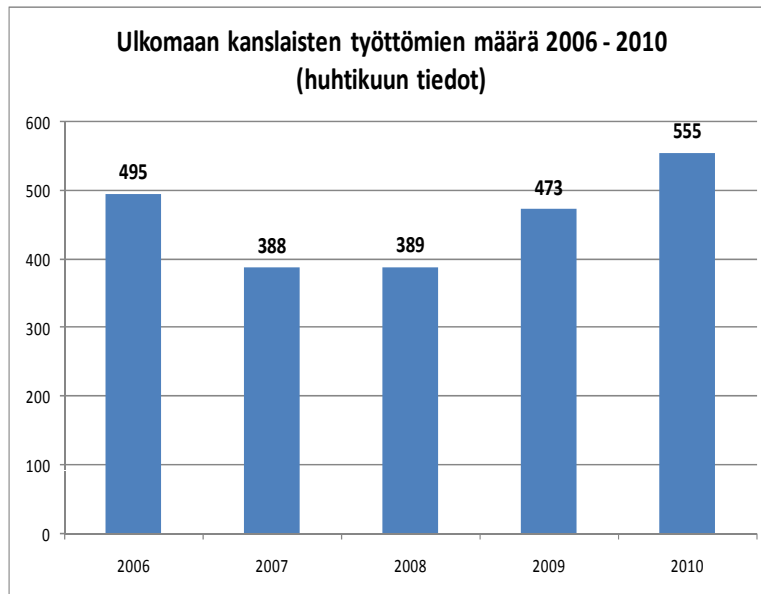
## 7. Työttömyys alueittain

Alueittain työttömyys ja pitkäaikaistyöttömyys vaivaa eniten keskustan alueita, Liipolaa ja Mukkulaa. Myös laman aiheuttama työttömyyden kasvu vuodesta 2008 näkyy näillä alueilla selvimmin.



## 8. Ulkomaan kansalaisten työttömyys

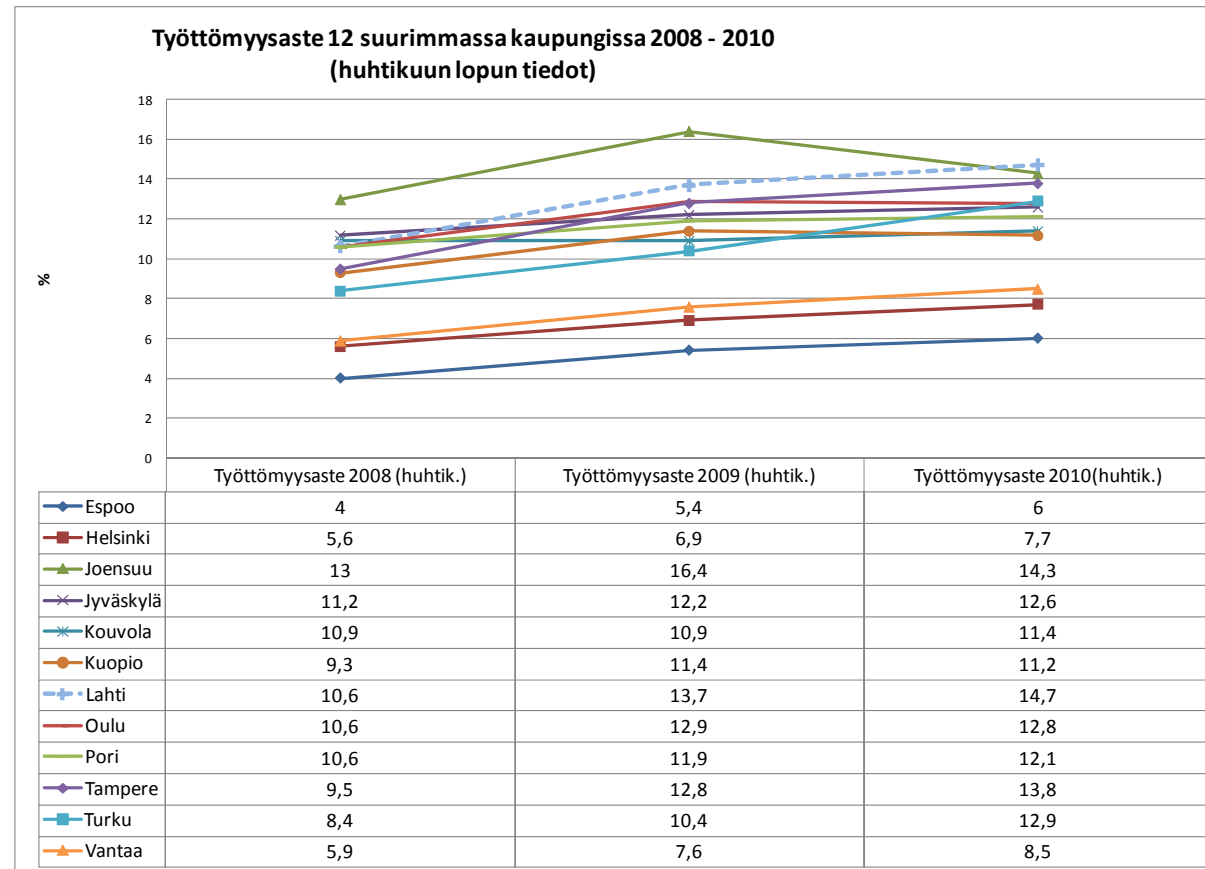
Työttömien ulkomaan kansalaisten määrä on kasvanut vuodesta 2008 42 %, joka on sama prosenttikasvu kuin kaikilla työttömillä Lahdessa. Ulkomaan kansalaisten työttömyys painottuu enemmän 30-40-vuotiaisiin kuin keskimäärin, mutta nuorisotyöttömiä ja 55-59-vuotiaita on vastaavasti suhteellisesti työttömistä vähemmän.



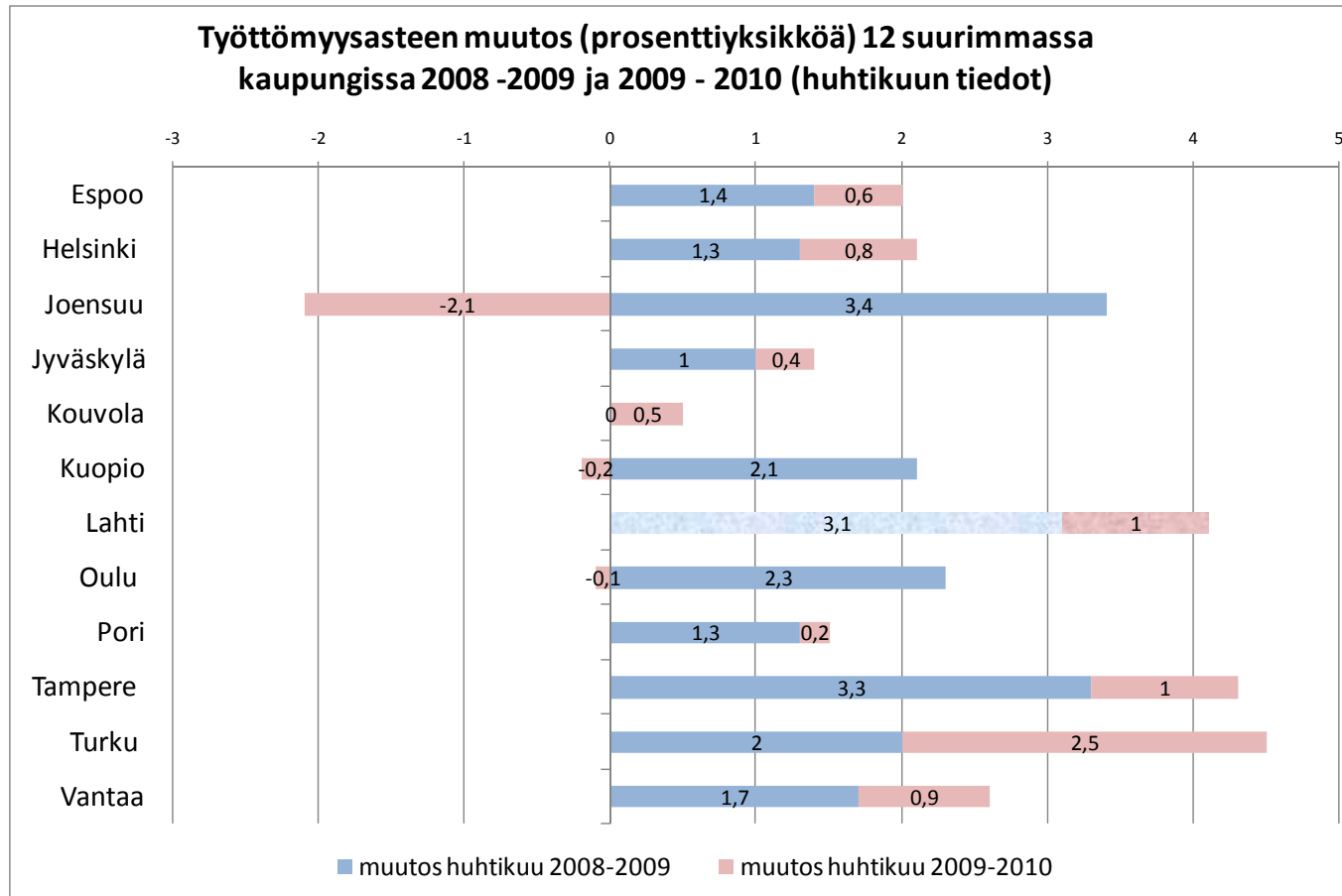
## 9.Työttömyys 12 suurimmassa kaupungissa

(huom. Kouvolan ja Jyväskylän työttömyystiedoissa esiintyvät nuoriso- ja pitkäaikaistyöttömien lukumäärien nopea kasvu vuodenvaihteessa 2008-2009 johtuu kuntaliitoksista)

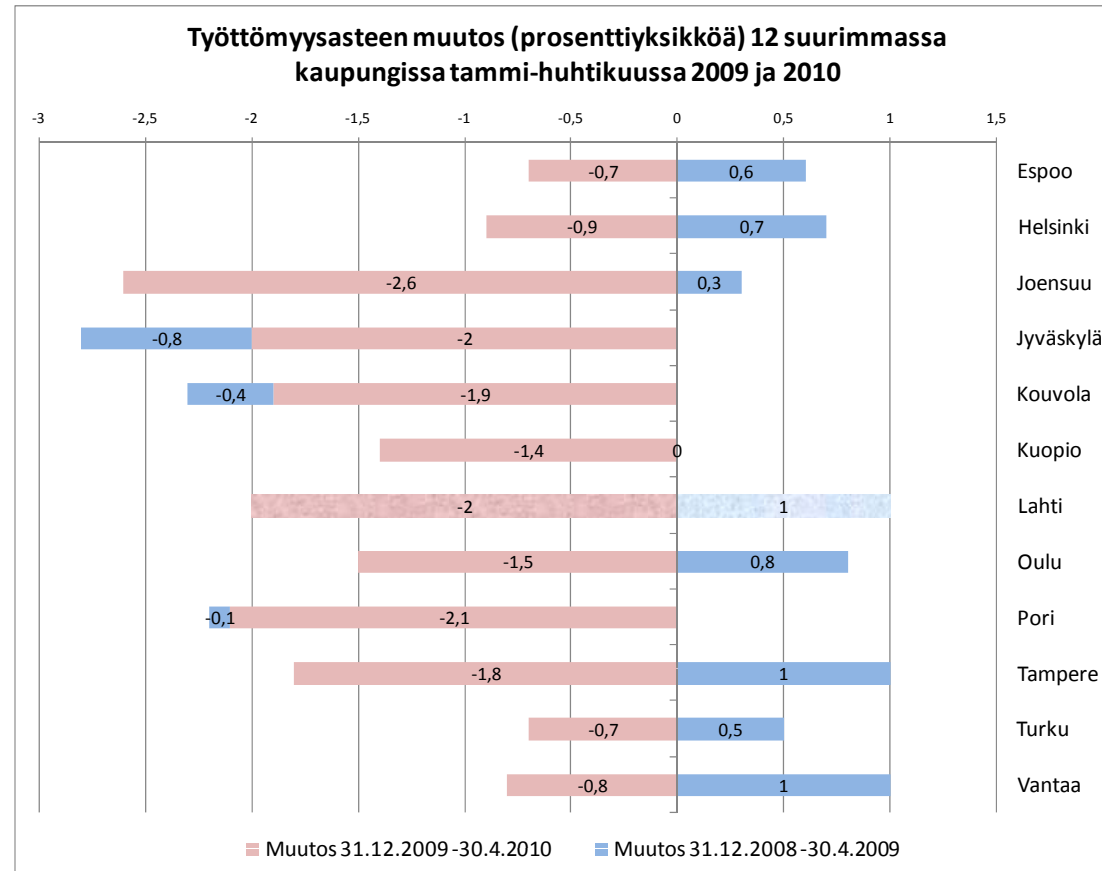
Suurimmista kaupungeista Lahden työttömyysaste oli huhtikuun lopussa 2010 korkein 14,7 %. Pääkaupunkiseutua lukuun ottamatta työttömyysaste on yli 11 % kaikissa suurissa kaupungeissa.



Vuoden 2008 huhtikuusta työttömyysaste on noussut eniten Turussa, Tampereella ja Lahdessa, yli 4 prosenttiyksikköä. Turku lukuun ottamatta työttömyysasteen nousu oli selvästi voimakkaampaa huhtikuusta 2008 huhtikuuhun 2009 kuin vuoden takainen kehitys.



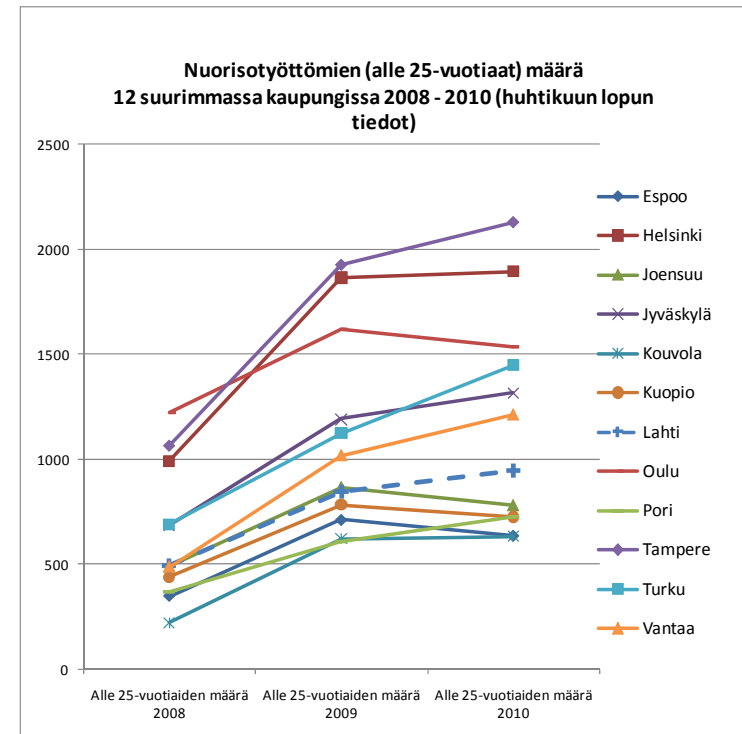
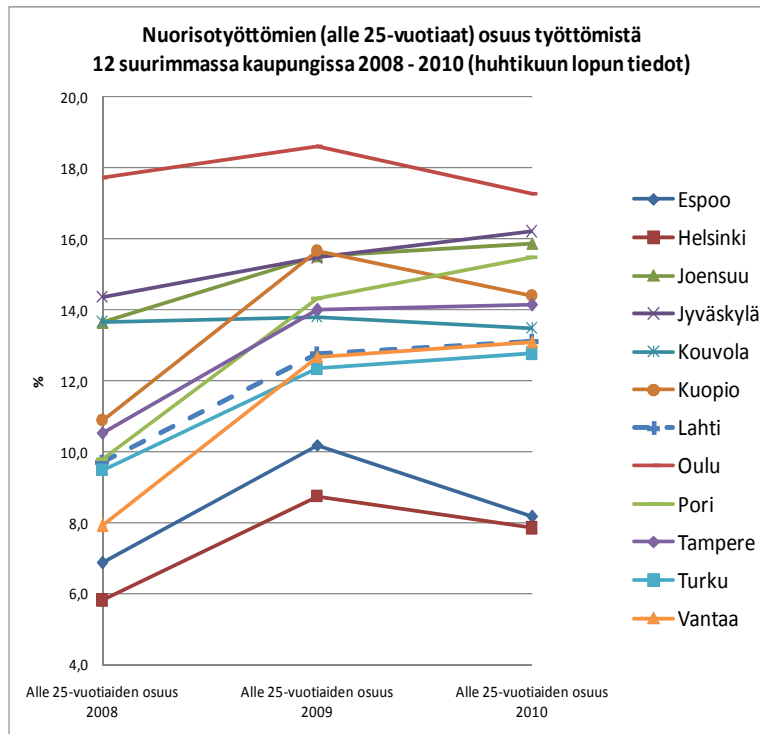
Alkuvuodesta 2010 työttömyysaste on ollut laskussa kaikissa suurissa kaupungeissa, kun vuosi sitten suunta oli pääosin päinvastainen. Joensuun, Porin ja Jyväskylän ohella Lahden työttömyysaste on laskenut alkuvuoden aikana suurista kaupungeista eniten.



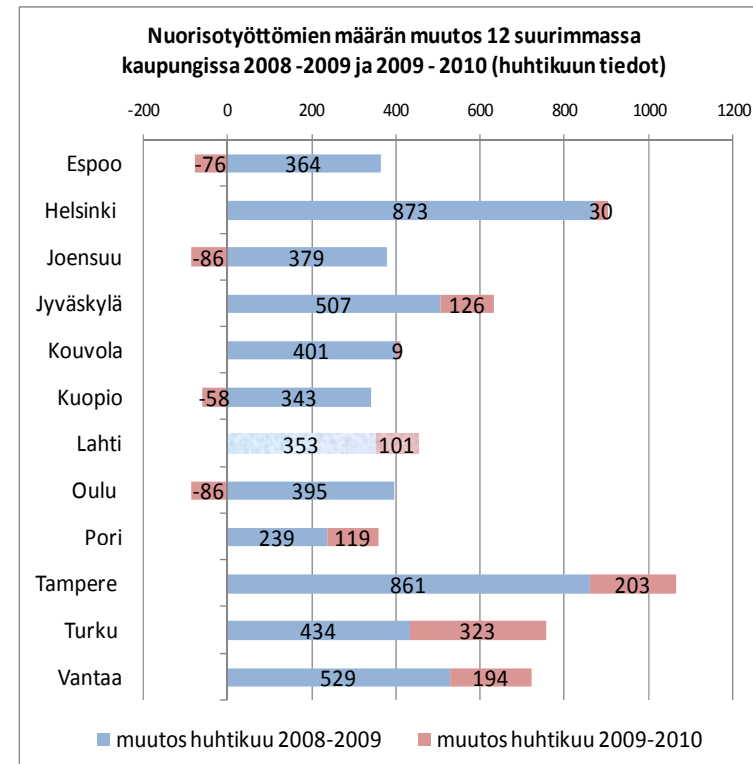
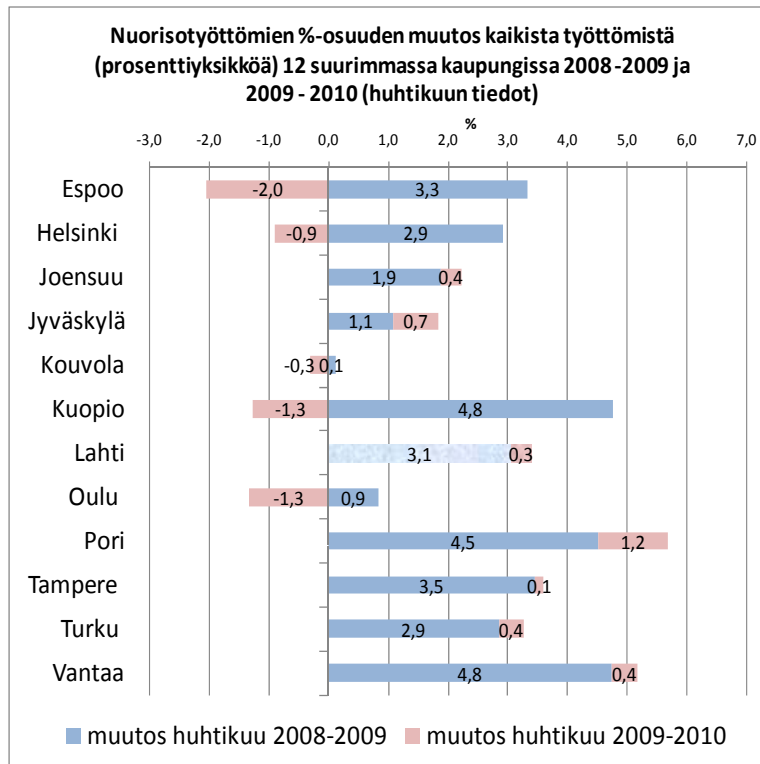
## 9.1. Nuorisotyöttömyys 12 suurimmassa kaupungissa

Nuorisotyöttömien osuus kaikista työttömistä nousi Helsinkiä ja Espoota lukuun ottamatta yli 12 % huhtikuusta 2008 huhtikuuhun 2009.

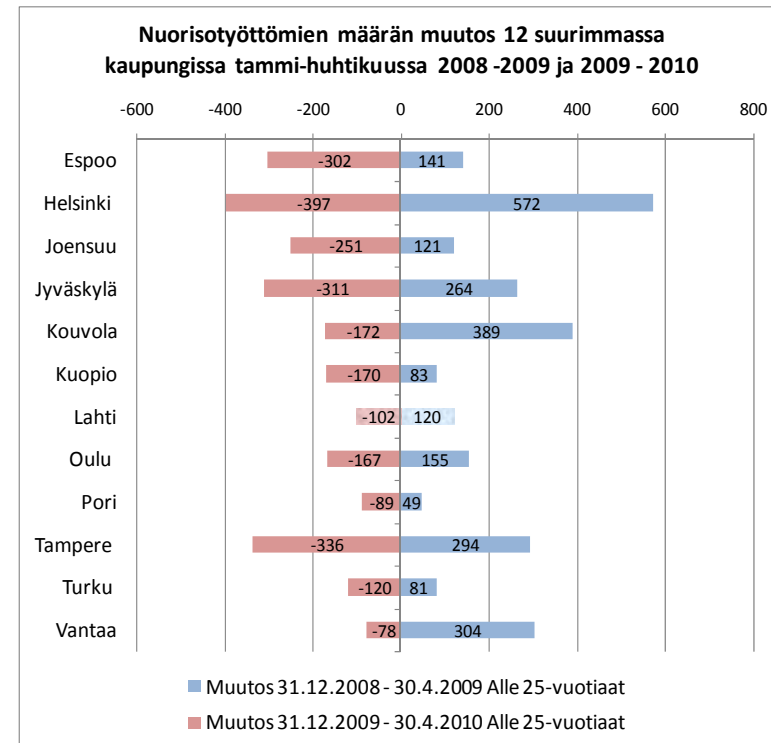
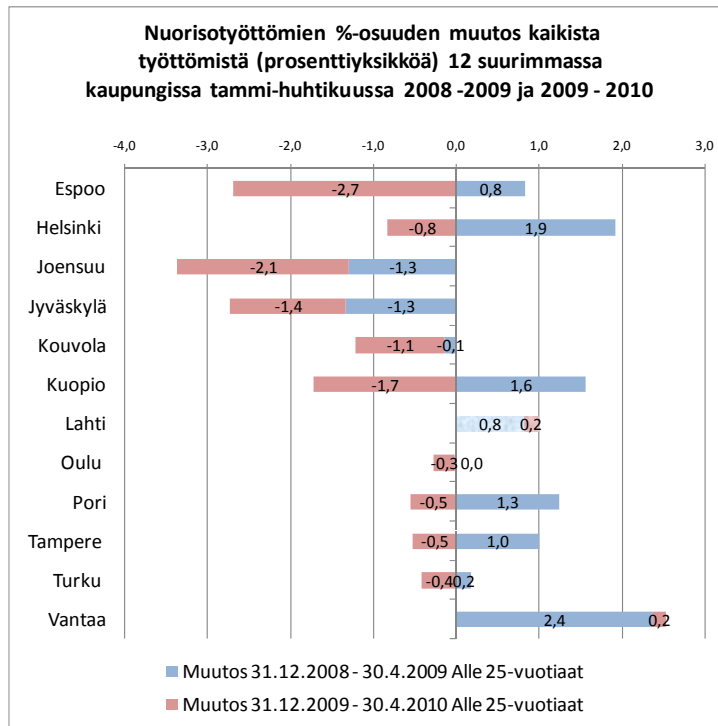
Määrällisesti kasvu oli suurinta Helsingissä ja Tampereella, joissa alle 25-vuotiaiden työttömien määrä kasvoi lähes 900 henkilöllä vuodessa.



Nuorisotyöttömyyden määrällinen kasvu on taittunut vuoden aikana, mutta oli vielä selvässä kasvussa Tampereella, Turussa ja Vantaalla. Alle 25-vuotiaiden työttömyyden määrällinen kasvu kuvaa selkeämmän kehitystä kuin %-osuus, joka antaa usein harhaanjohtavan kuvan nuorten työttömyyden kehityksestä, varsinkin nopean työttömyyden kasvun aikana.

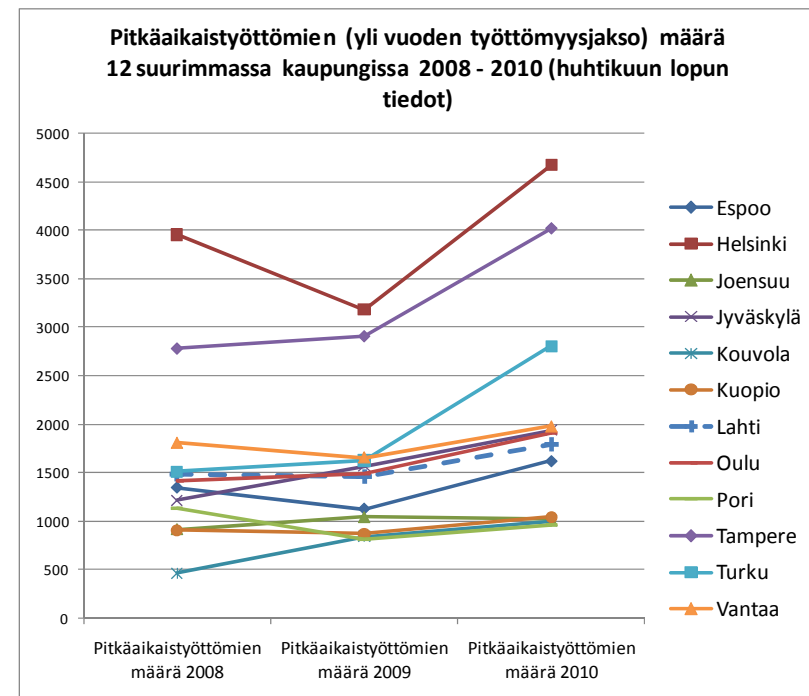
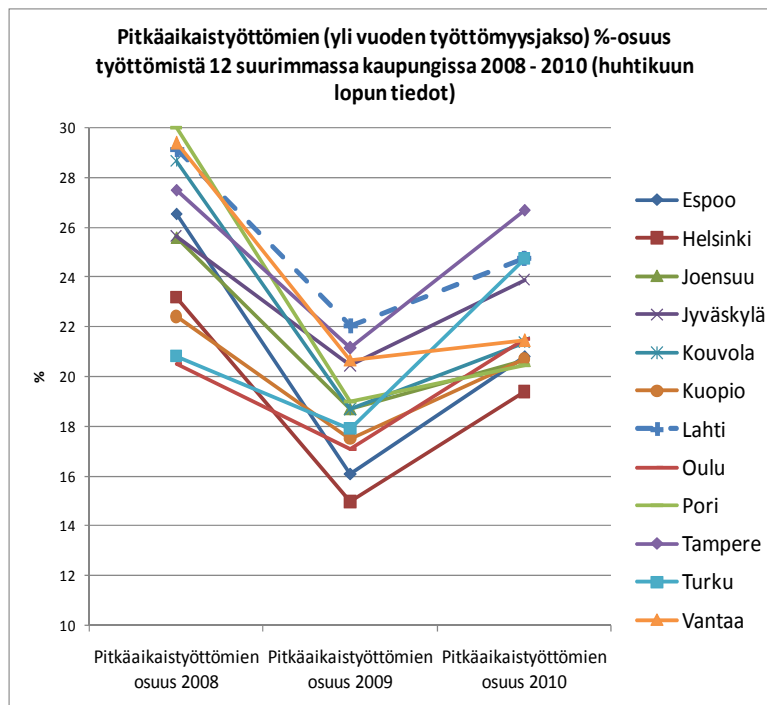


Nuorisotyöttömien määrä on ollut selvässä laskussa alkuvuoden 2010 kaikissa suurissa kaupungeissa. Yleinen työttömyysasteen lasku on kuitenkin ollut useassa kaupungissa ollut nopeampaa kuin nuorisotyöttömien osuuden aleneminen. Kesän 2010 aikana nuorisotyöttömyysluvut taas nousevat oppilaitoksista valmistuvien tullessa työmarkkinoilla.

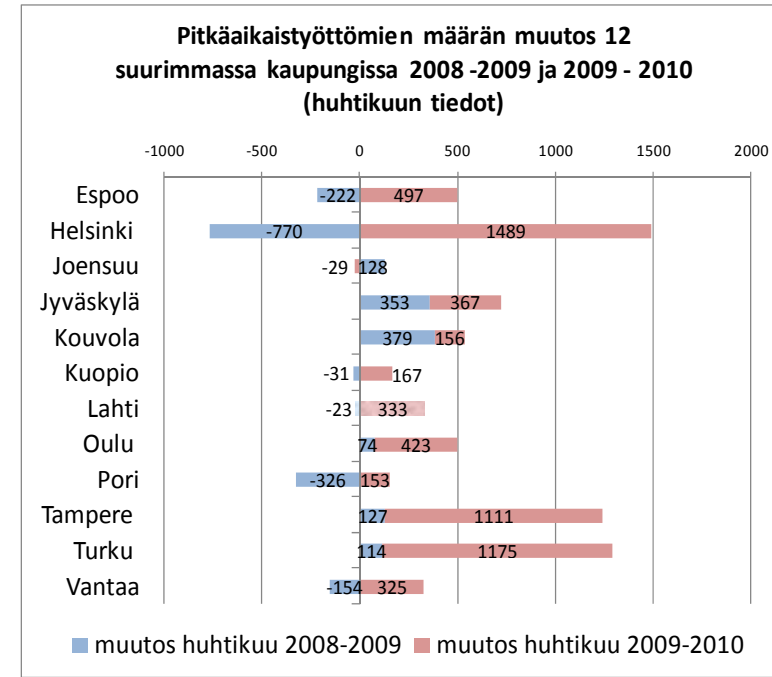
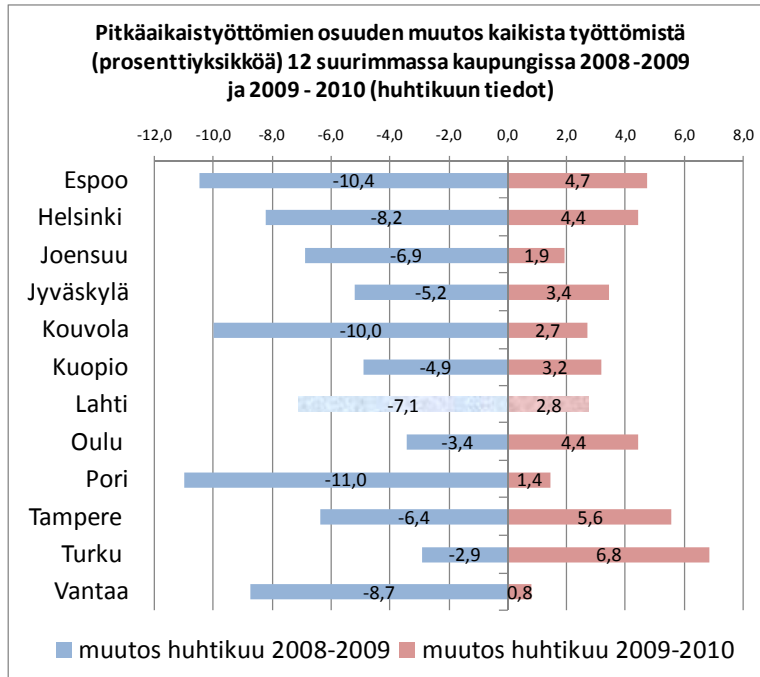


## 9.2. Pitkäaikaistyöttömyys 12 suurimmassa kaupungissa

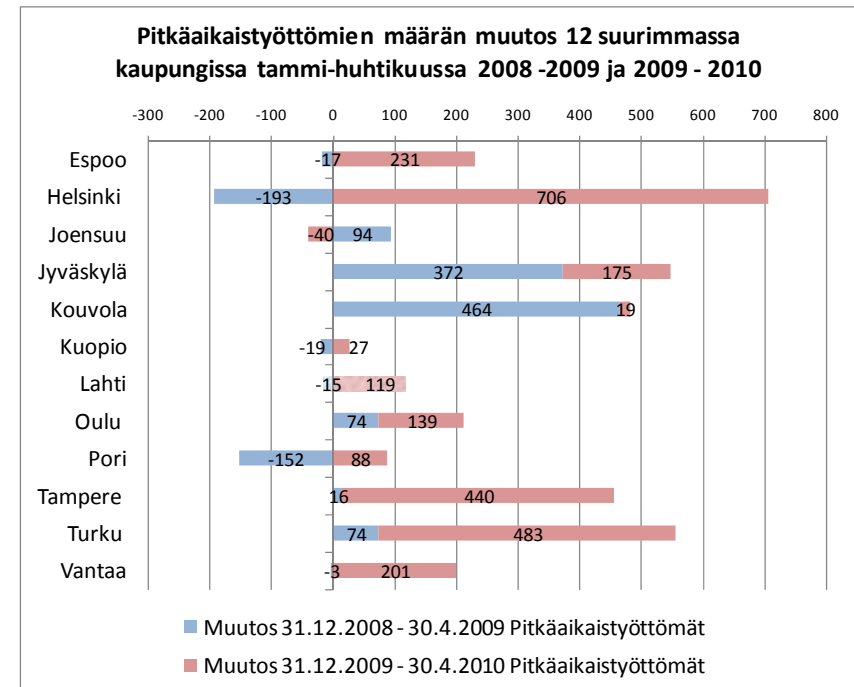
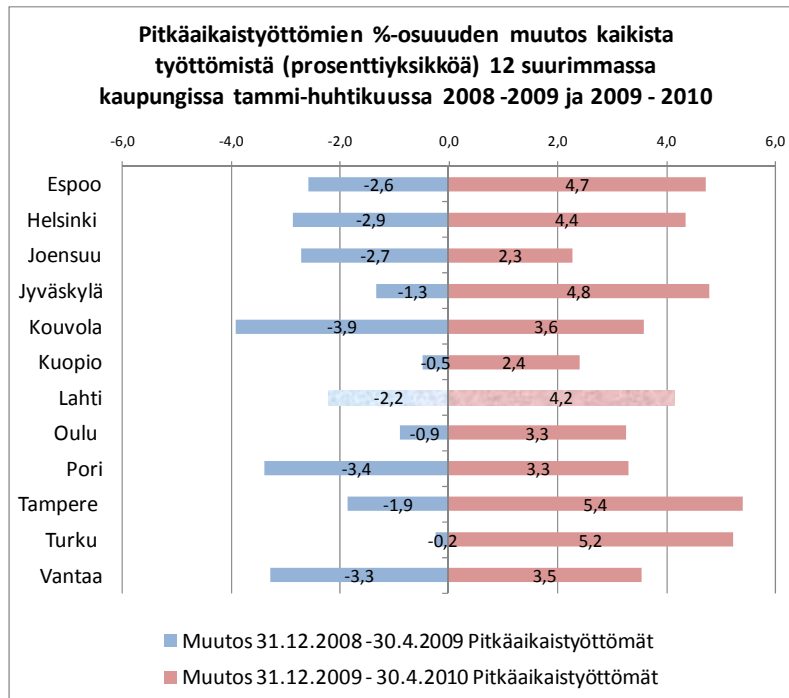
Pitkäaikaistyöttömyydessä laman vaikutukset alkavat vasta näkyä. Suurinta pitkäaikaistyöttömien määrän kasvu vuoden aikana on ollut Helsingissä, Tampereella ja Turussa. Lahden suurta pitkäaikaistyöttömien suhteellista osuutta vuonna 2010 selittää korkea lähtötaso.



Pitkäaikaistyöttömyyden aleneva kehitys kääntyi kasvuun noin vuosi laman alkamisesta. Eniten vuoden aikana pitkäaikaistyöttömien määrä on kasvanut Tampereella, Turussa ja Helsingissä, jossa pitkäaikaistyöttömien määrä kasvoi lähes 1500 henkilöllä.

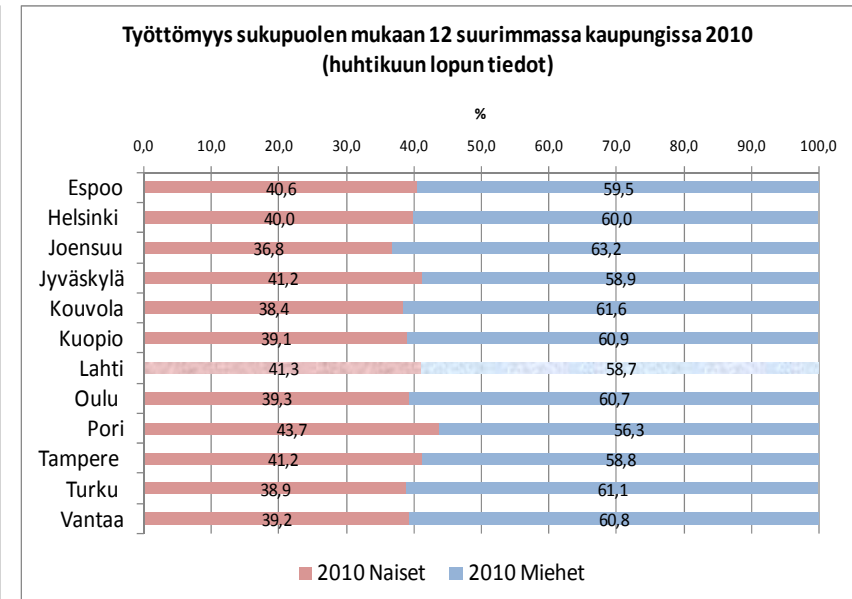
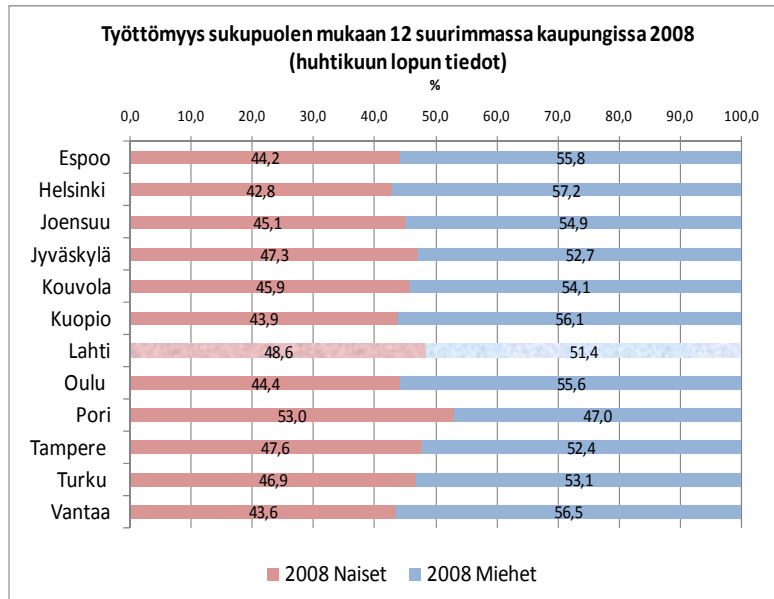


Vaikka työttömyysaste on laskenut suurimmissa kaupungeissa vuoden 2010 aikana, niin pitkäaikaistyöttömyyteen sillä ei vielä ole vielä vaikutusta. Laman vaikutukset näkyvätkin monilla aloilla pitkäaikaistyöttömyyden kasvuna vastakin, koska korvaavia työpaikkoja ei vuoden työttömyysjakson aikana välttämättä löydy.



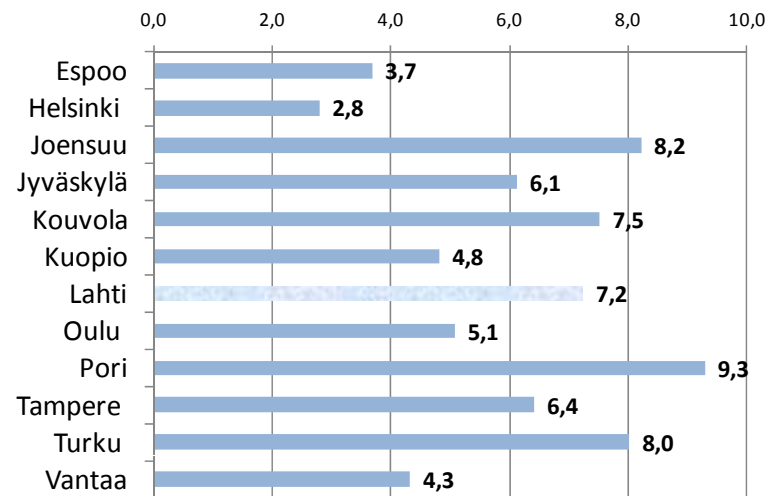
## 9.4. Työttömyys sukupuolen mukaan 12 suurimmassa kaupungissa

Työttömyys kasautuu yhä enemmän miesten ongelmaksi suurimmissa kaupungeissa. Yli puolessa kaupungeista miesten osuus on ylittänyt 60 % kaikista työttömistä, kun vuonna 2008 keskiarvo oli 54 % tuntumassa.

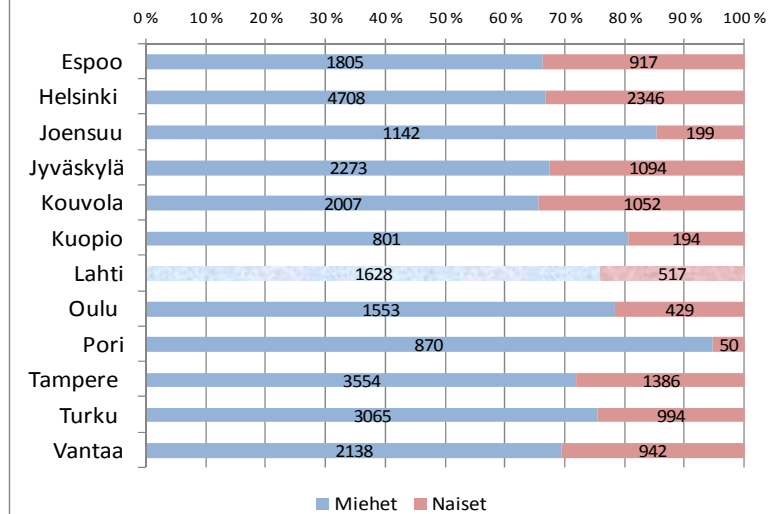


Miesten osuus työttömistä on kasvanut eniten Porissa lähes 10 prosenttiyksikköä ja vähiten Helsingissä vajaa 3 prosenttiyksikköä vuodesta 2008. Työttömyyden kokonaiskasvusta vuodesta 2008 lähtien noin 75 % on miesten ja 25 % naisten työttömyyden kasvua suurimmissa kaupungeissa.

**Miesten osuuden muutos työttömistä 12 suurimmassa kaupungissa 2008-2010 (prosenttiyksikköä) (huhtikuun lopun tiedot)**



**Työttömien määrän muutos ja suhteelliset osuudet muutoksesta 2008 - 2010 sukupuolen mukaan 12 suurimmassa kaupungissa (huhtikuun lopun tiedot)**



## YHTEENVETO

- Syksyllä 2008 alkanut kansainvälinen lama käänsi myös Lahden työttömyysasteen kasvuun, mutta vuoden 2010 alusta työttömyysaste on laskenut Lahdessa 2,4 prosenttiyksikköä, lähes 1100 henkilöllä (Hämeen ELY-keskuksen toukokuun lopun tieto 22.6.2010). Samansuuntainen kehitys on nähtävissä myös muissa suurissa kaupungeissa. Kesän aikana 2010 työttömyysaste kasvaa kausiluonteisesti oppilaitoksista valmistuneiden tullessa työmarkkinoille.

- Työttömyys koettelee Lahdessa erityisesti keski- ja perusasteen koulutuksen saaneita miehiä, koska työttömyyden kasvu painottuu suurelta osin teollisuuteen ja rakentamiseen. Miehiä onkin jäänyt työttömäksi kahden viime vuoden aikana yli kolme kertaa enemmän kuin naisia. Naisilla työllisyyttä ylläpitää palvelu- ja hoiva-alan melko hyvä työllisyystilanne.

- Nuorisotyöttömyyden (alle 25-vuotiaat) suurin kasvu painottui loppuvuoteen 2008 ja vuoteen 2009. Lama sulki juuri oppilaitoksista valmistuneilta nuorilta väylät työllistyä ja nuorisotyöttömien määrä kaksinkertaistui vuoden aikana. Kuten muissakin ikäryhmissä nuorisotyöttömyys on enemmän miesten kuin naisten ongelma. Vuoden 2010 alkuvuoden aikana nuorisotyöttömien määrä on ollut hienoisessa laskussa, mutta vieläkin alle 25-vuotiaita työttömiä on lähes kaksi kertaa enemmän kuin kaksi vuotta sitten.

- Pitkäaikaistyöttömyyden (yli vuoden työttömyysjakso) kasvu alkoi vuoden 2009 loppupuolella, vuosi laman alkamisesta. Pitkäaikaistyöttömien määrä on ollut kasvussa alkuvuoden 2010 suurimmissa kaupungeissa ja kasvu jatkunee koko vuoden 2010. Työllisyyden hoidossa tulisi nuorisotyöttömyyden vähentämisen ohella pyrkiä ehkäisemään pitkäaikaistyöttömyyden muuttuminen rakennetyöttömyydeksi. Lahden korkea työttömyysaste 1990-luvun laman jälkeenkin johtui suurelta osin hoitamattoman pitkäaikaistyöttömyyden jämähtämisestä rakenteelliseksi työttömyydeksi.