

LAHDEN VÄESTÖNMUUTOKSET 2005

Lisätietoja:
Irja Henriksson
puh. (03) 814 2148
email:
etunimi.sukunimi@lahti.fi

Sisällysluettelo

1. Väkiluvun kehitys.....	3
1.1 Väkiluku kasvaa hitaasti mutta varmasti.....	3
1.2 Keskusta-alueen väkiluvun kasvu voimakkainta.....	5
1.3 Väkiluvun kasvu hidastuu vasta 2030 –luvulla.....	6
2. Syntyneitä enemmän kuin kuolleita.....	6
3. Muuttoliike.....	8
3.1 Nettomuutto lisäsi vain vähän väkilukua.....	8
3.2 Ilman maahanmuuttajia väkiluku olisi vähentynyt.....	9
3.3 Tulomuuttajat nuoria, lähtömuuttajat keski-ikäisiä.....	10
4. Ikarakenne.....	12
4.1 Väestö ikääntyy.....	12
4.2 Joka neljäs yli 65 –vuotias vuonna 2020?.....	15

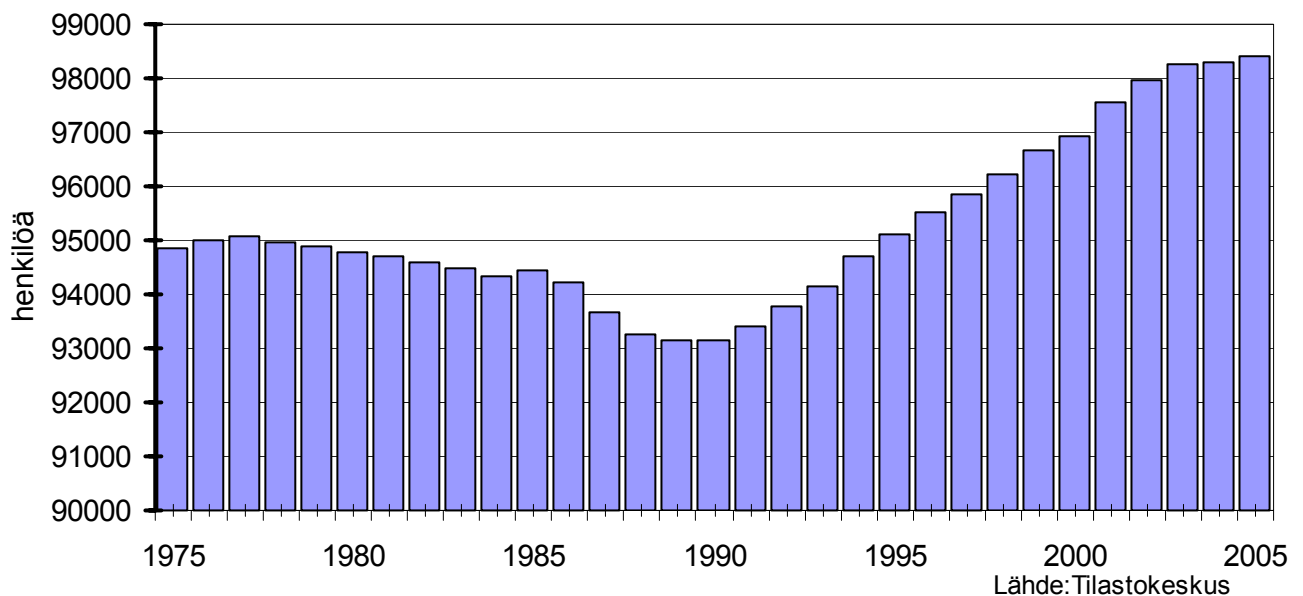
1. Väkiluvun kehitys

1.1 Väkiluku kasvaa hitaasti mutta varmasti

Väkiluvun kasvu on osoitus alueen kiinnostavuudesta. Negatiivista väestökehitystä pidetään puolestaan alueen taantumisen merkinä.

Vielä 1980-luvulla Lahti kärsi väkiluvun laskusta, kyseisenä vuosikymmenenä kaupungin väkiluku väheni lähes 1 800 henkilöllä. 1990-luvun alusta lähtien kaupungin väkiluvun kehitys kääntyi positiiviseksi. Vuosina 1990-2005 Lahden väkiluku kasvoi yhteensä lähes 5300 henkilöllä. (Kuva 1).

Lahden väkiluku 1975-2005



Kuva 1. Lahden väkiluku vuosina 1975-2005.

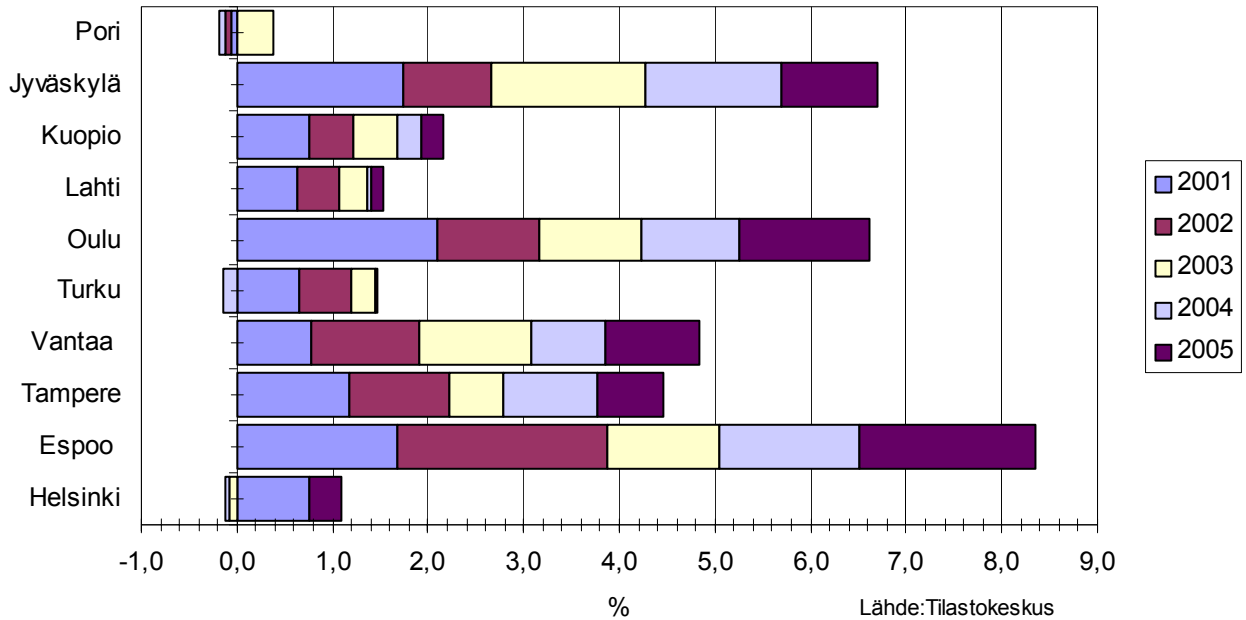
Viimeisimmän viiden vuoden aikana Lahden väestö kasvoi 1,5 % eli lähes 1 500 henkilöllä. Kasvu oli voimakkainta vuonna 2001, jolloin kasvuprosentti oli 0,6 %. Hitainta kasvu oli vuonna 2004, jolloin väestömäärä kasvoi vain 0,03 %. Lahden kaupungin väkiluku oli vuoden 2005 lopussa 98 413, mikä on 132 enemmän kuin saman vuoden alussa. Väestön prosentuaalinen kasvu oli vuonna 2005 vain 0,1 %. (Kuvat 2 ja 3).

Suomen kymmenen suurimman kaupungin joukossa Lahti sijoittuu väestömäärältään seitsemänneksi. Muihin suurimpiin kaupunkeihin verrattuna Lahden väkiluvun kehitys on ollut hidasta. Prosentuaalinen kasvu oli viiden viimeisen vuoden aikana nopeinta Espoossa Jyväskylässä ja Oulussa, joissa kasvu ylitti 6 %. Hitainta kasvu oli Porissa, Helsingissä, Turussa ja Lahdessa. Näissä kaupungeissa väkiluvun kasvu jäi alle 2 %:n. (Kuva 2).

Vuonna 2005 väkimäärä lisääntyi eniten Espoossa, jonka väkiluku kasvoi 1,9 % eli 4 232 henkilöllä). Espoon lisäksi 1 %:n kasvuprosentin saavuttivat myös Oulu (1,4 %), Vantaa (1 %) ja Jyväskylä (1 %). Helsingin väkiluvun kasvu kääntyi kasvuun vuonna 2005 kolmen tappiollisen vuoden jälkeen (1 859). Yli 1 000 asukkaan kasvun saivat lisäksi Vantaa (1 852), Oulu (1 736)

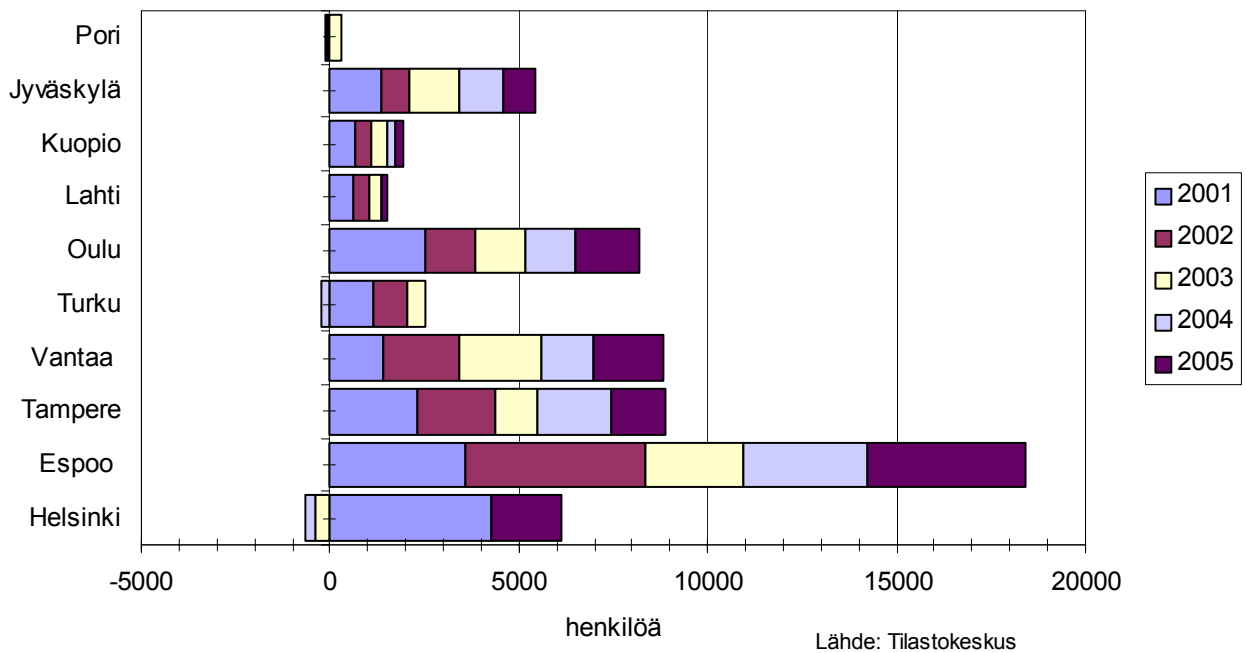
ja Tampere (1 405). Jyväskylän väkiluku kasvoi 852 henkilöllä. Vähiten väkiluku kasvoi Kuopiossa (208), Lahdessa (132) ja Turussa (44). Porin väkiluvun muutos oli negatiivinen (-8). (Kuvat 2 ja 3).

Väkiluvun kasvu-% 2001-2005 Lahdessa ja vertailukaupungeissa



Kuva 2. Suomen suurimpien kaupunkien väkiluvun kasvuprosentti vuosina 2001-2005.

Väkiluvun lukumääräinen kasvu 2001-2005 Lahdessa ja vertailukaupungeissa



Kuva 3. Suomen suurimpien kaupunkien väkiluvun lukumääräinen kasvu vuosina 2001-2005.

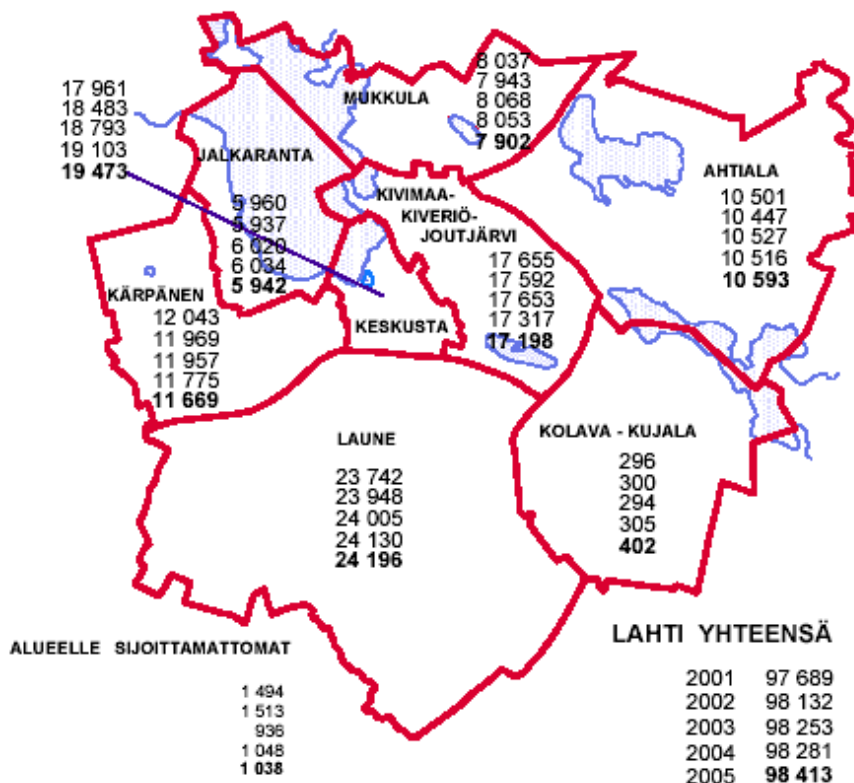
Lahden kaupunkiseutu on väestömäärältään Suomen viidenneksi suurin kaupunkiseutu. Sen väkiluku oli 157 576 vuoden 2005 lopussa. Alueen kuntien väkiluku kasvoi viiden viimeisen vuoden aikana yhteensä 1,8 % eli yli 2 800 henkilöllä. Seudullisesti tarkasteltuna alueen väkiluvun kasvu oli vaatimatonta verrattuna muihin suuriin kaupunkiseutuihin, joita tarkastelussa oli mukana seitsemän. Ainoastaan Porin kaupunkiseudulla tilanne on heikompi, siellä on viimeisen viiden vuoden aikana kärsitty väkiluvun vähenemisestä. Viikkainta kasvu oli Oulun (9,3 %), Tampereen (6,8 %), Jyväskylän (5,5 %) ja Helsingin (4,3 %) kaupunkiseuduilla. Lukumääräisesti väkiluku kasvoi eniten Helsingin kaupunkiseudulla, jossa vuosina 2001-2005 väkiluku kasvoi yli 50 000 henkilöllä.

1.2 Keskusta-alueen väkiluvun kasvu voimakkainta

Lahti on jaettu kahdeksaan suuralueeseen, joista viimeisimmän viiden vuoden aikana kasvu-alueita olivat Keskusta, Kolava-Kujala, Ahtiala ja Laune. Muiden suuralueiden väkiluku on laskussa, suurin väkiluvun lasku tapahtui Kivimaa-Kiveriö-Joutjärvi suuralueella. (Kuva 4).

Vuonna 2005 väkiluku kasvoi Keskustassa 370, Kolava-Kujalassa 97, Ahtialassa 77 ja Launeella 66 henkilöllä. Väkiluku pieneni Mukkulassa 151, Kivimaa-Kiveriö-Joutjärvi -alueella 119, Kärpäsessä 106 ja Jalkarannassa 10 asukkaalla.

LAHDEN VÄESTÖ SUURALUEITTAIN 2001 - 2005



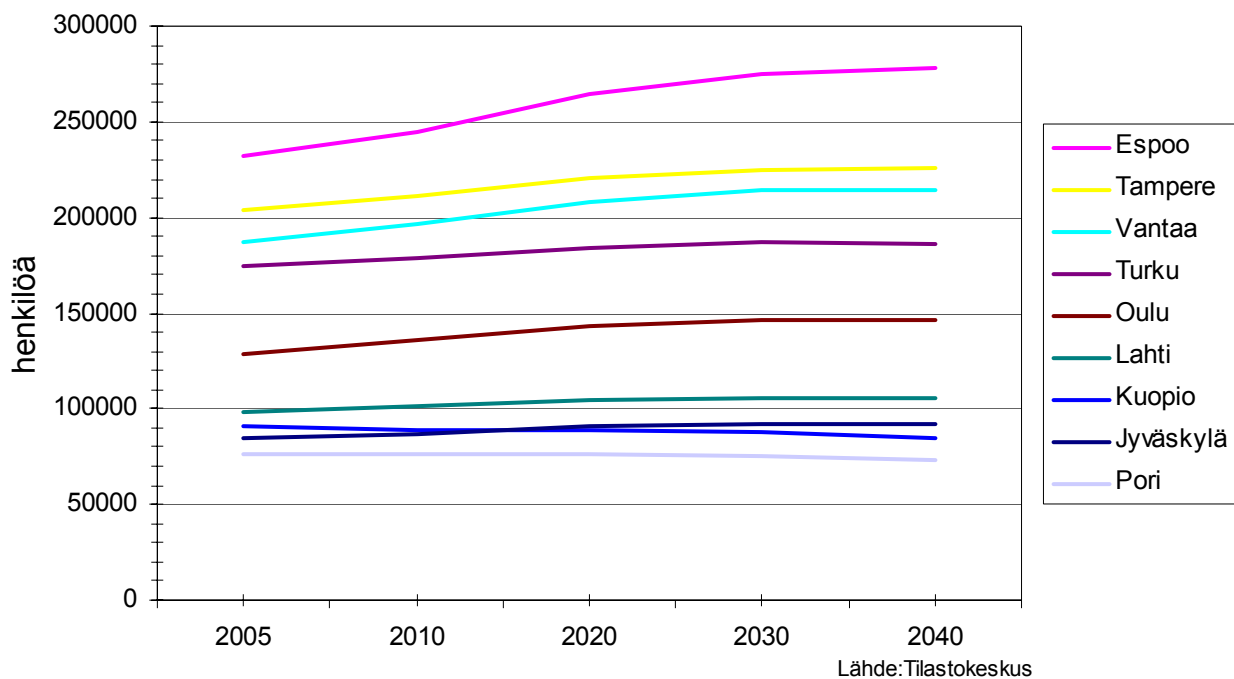
Kuva 4. Lahden suuralueiden väkiluku vuosina 2001-2005.
Lähde: Kuntatietojärjestelmä 2001-2002, Tilastokeskus 2003-2005.

1.3 Väkiluvun kasvu hidastuu vasta 2030-luvulla

Tilastokeskuksen väestöennuste on demografinen trendilaskelma, joka perustuu viime vuosien tietoihin syntyvyyden, kuolleisuuden ja muuttoliikkeen kehityksestä. Väestöennusteen mukaan Lahden väkiluku kasvaa 2030 -luvulle, jonka jälkeen väestömäärä kääntyy laskuun. Ennusteen mukaan kaupungin väkiluku olisi enimmillään noin 106 000.

Vuoteen 2040 mennessä kaupungin väkiluvun ennustetaan kasvavan 7 %. Samaa suuruusluokkaa kasvu on myös Helsingissä. Voimakkainta väkiluvun kasvun ennustetaan olevan Espoossa, jolle odotetaan 20 %:n kasvua. Vantaalla, Tampereella ja Oulussa väkiluvun kasvu ylittää 10 %:n. (Kuva 5).

Suurten kaupunkien väestöennusteet 2010-2040
Helsinki ei ole tarkastelussa mukana



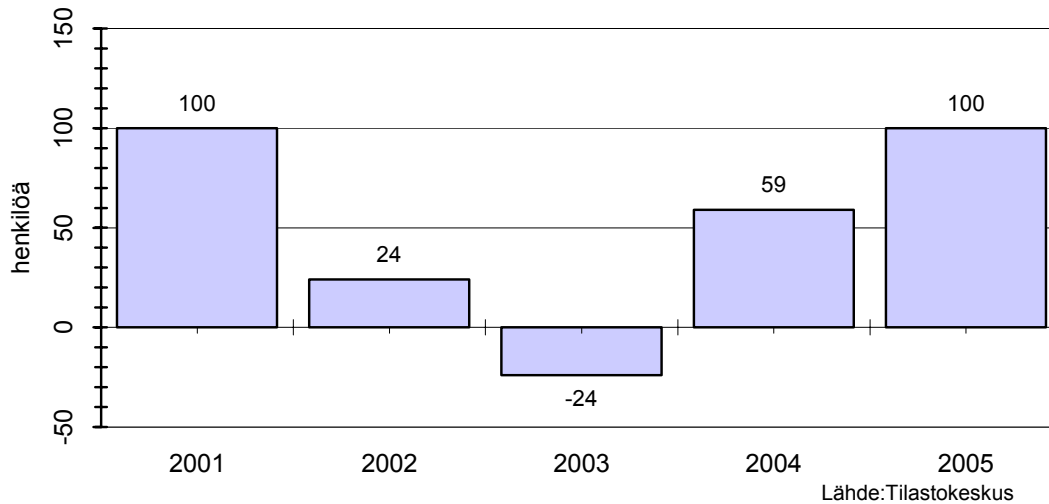
Kuva 5. Suomen suurimpien kaupunkien väkilukuennusteet 2010-2040. Kaaviosta puuttuu Helsinki.

2. Syntyneitä enemmän kuin kuolleita

Syntyvyyden enemmyydellä tarkoitetaan syntyneiden ja kuolleiden välistä erotusta. Viimeisen kymmenen vuoden aikana syntyneiden enemmyys on ollut Lahdessa negatiivinen vain kolmena vuonna. Vuonna 2005 syntyneiden enemmyys oli 100. Viiden viime vuoden syntyneiden yhteenlaskettu enemmyys lisäsi kaupungin väkilukua 259 henkilöllä. (Kuva 6).

Viimeisen viiden vuoden aikana 17 % väestönkasvusta selittyy syntyneiden enemmyydellä. Vuonna 2005 väkiluvun kasvusta peräti 76 % oli seurausta siitä, että syntyneitä oli enemmän kuin kuolleita.

Syntyneiden enemmitys Lahdessa 2001-2005

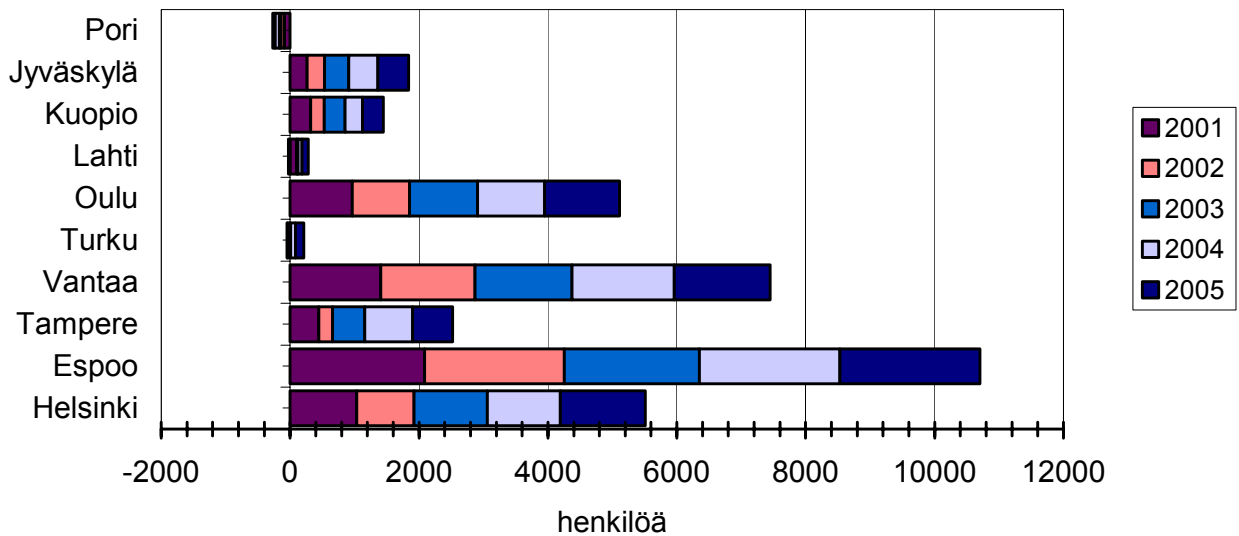


Kuva 6. Syntyneiden enemmitys Lahdessa vuosina 2001-2005.

Viimeisen viiden vuoden aikana syntyneiden enemmitys oli Lahtea alhaisempi vain Porissa ja Turussa. Syntyneiden enemmitys oli määrällisesti suurin pääkaupunkiseudun kunnissa ja Oulussa. (Kuva 7).

Vuonna 2005 kaikissa vertailukaupungeissa Pori (-34) lukuun ottamatta syntyneiden enemmitys oli positiivinen. Muihin suuriin kaupunkeihin verrattuna Lahdessa oli syntyneiden enemmitys vähäistä. Lahdessa syntyneiden enemmitys oli Porin jälkeen alhaisin. Syntyneiden enemmydet olivat korkeimmat Espoossa (2 176), Vantaalla (1 486), Helsingissä (1 318) ja Oulussa (1 161).

Syntyneiden enemmitys 2001- 2005 Lahdessa ja vertailukaupungeissa



Kuva 7. Suomen suurimpien kaupunkien syntyneiden enemmitys vuosina 2001-2005.

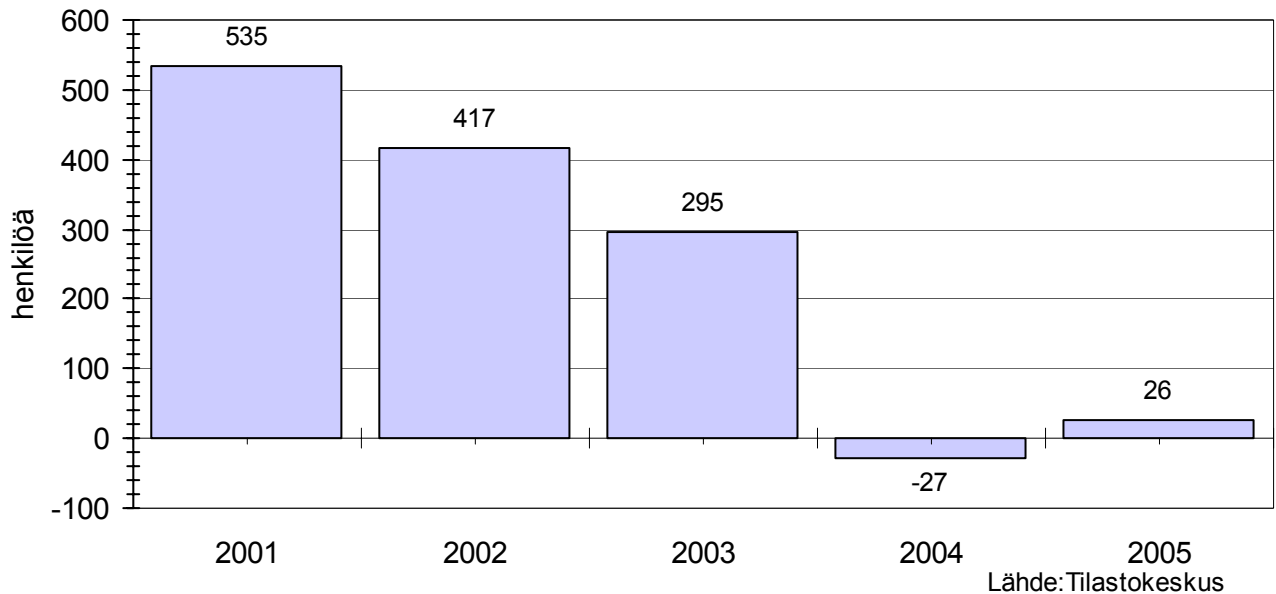
3. Muuttoliike

3.1. Nettomuutto lisäsi vain vähän väkilukua

Nettomuutolla tarkoitetaan tulo- ja lähtömuuton erotusta. 1970-luvun alkupuolen viikkään muuttoliikkeen seurauksena saatu suuri muuttovoitto kääntyi Lahdelle nopeasti tappiolliseksi. Vuoden 1974 jälkeen Lahden muuttotase oli seuraavan kerran positiivinen vasta vuonna 1993. Tämän jälkeen kaupunki sai muuttovoittoa lukuun ottamatta vuotta 2004.

Viiden viimeisen vuoden aikana muuttoliikkeen seurauksena Lahden väkiluku kasvoi 2 244 asukkaalla. Vuonna 2005 lisäys oli ainoastaan 26 henkilöä. (Kuva 8).

Nettomuutto Lahdessa 2001-2005

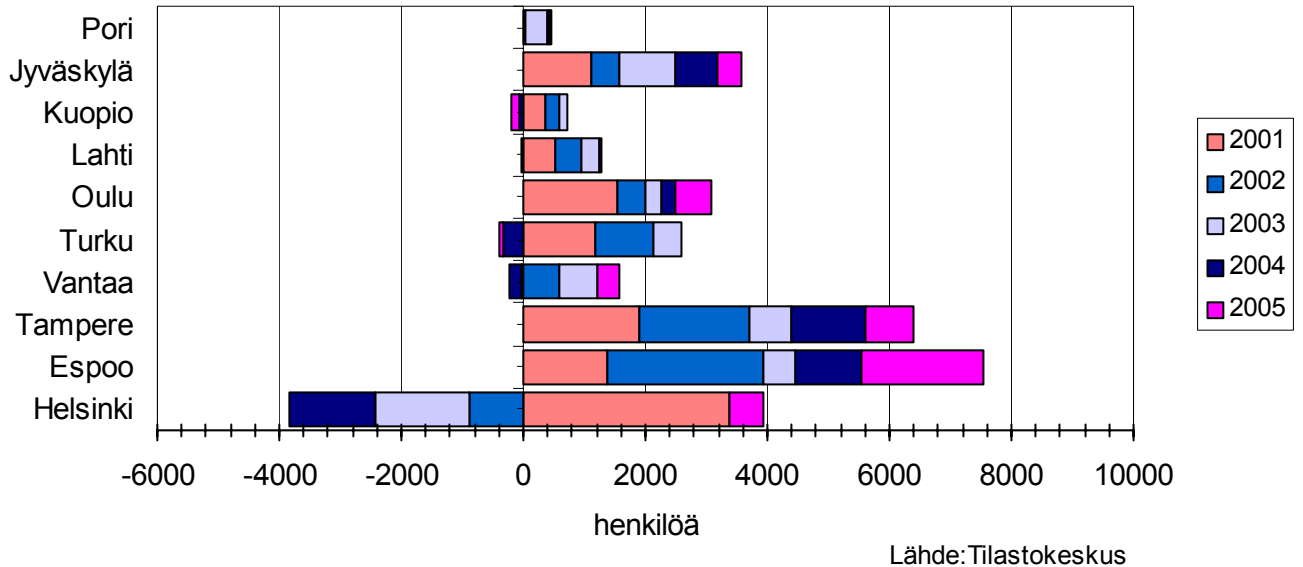


Kuva 8. Lahden nettomuutto vuosina 2001-2005.

Viimeisen viiden vuoden aikana vertailukaupungeista sai eniten muuttovoittoa Espoo, Tampere, Jyväskylä ja Oulu. Lahtea vähemmän muuttovoittoa saivat Pori, Kuopio ja Helsinki, jonka muuttovoitto oli vain alle 100 henkilöä. (Kuva 9).

Vuonna 2005 muuttovoittoa eniten saaneiden kaupunkien joukkoon liittyi Helsinki, joka muuttaman tappiovuoden jälkeen pystyi saamaan muuttovoittoa 572 henkilöllä. Nettomuuttoa sai kuitenkin eniten Espoo (2 004). Muuttoliikkeestä hyötyivät hyvin myös Tampere (794), Oulu (579) ja Jyväskylä (380). Nettomuutto oli negatiivinen Kuopiossa (-133) ja Turussa (-64). Pientä muuttovoittoa sai Lahden (26) lisäksi Pori (21). (Kuva 10).

Nettomuutto 2001- 2005 Lahdessa ja vertailukaupungeissa



Kuva 9. Suomen suurimpien kaupunkien nettomuutto vuosina 2001- 2005.

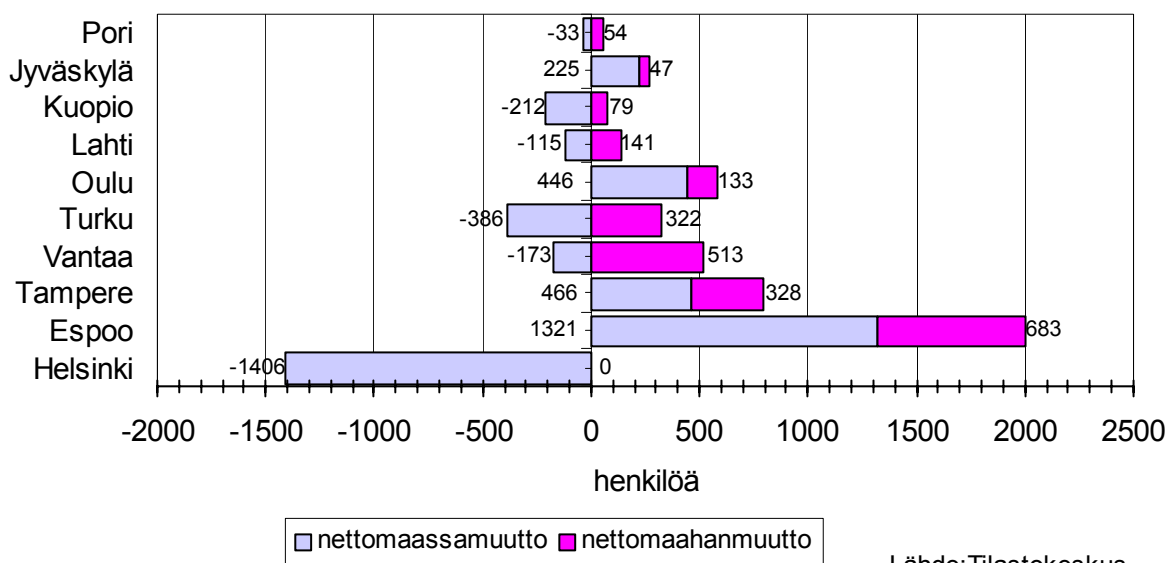
3.2. Ilman maahanmuuttajia väkiluku olisi vähentynyt

Muuttoliike jaetaan maassamuuttoon eli kunnasta toiseen muuttoon sekä siirtolaisuuteen. Siirtolaisuus on kansainvälistä, maan rajat ylittävää muuttoliikettä.

Lahden positiivisen nettomaassamuuton vuoksi kaupungin väkiluku lisääntyi 546 henkilöllä viimeisen viiden vuoden aikana, vaikka vuosina 2004 ja 2005 kaupungin nettomaassamuutto jäi negatiiviseksi. Edellisen kerran nettomaassamuutto oli negatiivinen vuonna 1992. Vuonna 2005 Lahteen muutti muista kunnista 115 henkilöä vähemmän kuin täältä muihin kuntiin. (Kuva 10).

Vuosien 2001-2005 positiivisen nettosiirtolaisuuden ansiosta Lahden väkiluku kasvoi noin 700 henkilöllä. Siirtolaisuuden osuus oli 47 % väkiluvun kokonaiskasvusta. Vuosina 2004 ja 2005 Lahden väkiluku olisi kääntynyt laskuun ilman siirtolaisuutta. Ilman maahanmuuttoa väkiluku olisi vuonna 2005 laskenut Lahden lisäksi kaikissa muissa vertailukaupungeissa paitsi Espoossa, Tampereella, Oulussa, Jyväskylässä ja Helsingissä.

Nettomassamuutto ja nettomaahanmuutto 2005 Lahdessa ja vertailukaupungeissa



Kuva 10. Suomen suurimpien kaupunkien nettomassamuutto ja nettomaahanmuutto vuonna 2005.

Vuosien 2001-2005 voimakas väestönkasvu Espoossa perustui hieman enemmän syntyneisyyden enemmyyteen (59 %) kuin muuttovoittoon. Syntyneisyyden enemmyydellä oli nettomuuttoa suurempi vaikutus myös Helsingissä (98 %), Vantaalla (85 %), Kuopiossa (74 %) ja Oulussa (63 %). Muuttoliikkeen merkitys väkiluvun kasvulle oli suurin Turussa (93 %), Tampereella (72 %), Lahdessa (83 %) ja Porissa (100 %).

3.3. Tulomuuttajat nuoria, lähtömuuttajat keski-ikäisiä

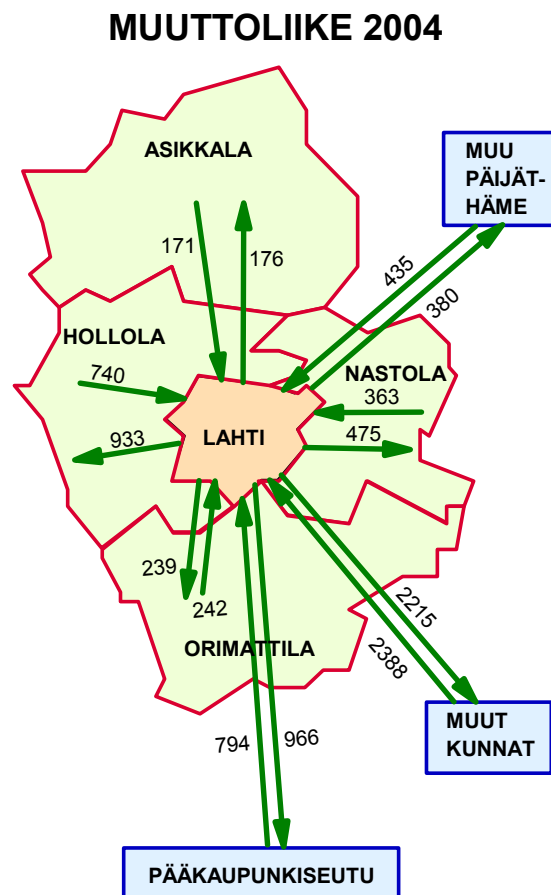
Myönteistä Lahden ikärakenteelle oli, että vuoden 2005 muuttoliikkeen seurauksena lisääntyi eniten nuorten 15-24 -vuotiaiden aikuisten määrä (325). Valtaosa heistä oli opiskelijoita, eli heistä todennäköisesti huomattava osa kuuluu lähivuosina lähtömuuttajiin. Lahti menetti eniten ikäluokkaan 25-44 -vuotiaat kuuluvia asukkaita (-322), jotka vaihtavat asuinpaikkaa luodessaan työuraa opiskelun päätyttyä. Kaupungissa ei ole riittävästi työpaikkoja niille koulutetuille, joita alueella valmistuu. Toisaalta tässä ikäluokassa perustetaan perhe, jonka myötä asumisväljyyttä haetaan myös naapurikunnista. Muuttoliikkeen seurauksen iäkkäämmät ikäluokat lisääntyivät. 45-64 -vuotiaiden määrä kasvoi 100 henkilöllä ja yli 65 -vuotiaiden 26 henkilöllä. Sen sijaan lasten määrä pieneni 103 henkilöllä.

Muuttajien koulutustiedot ovat vuodelta 2004. Korkea-asteen tutkinnon suorittaneiden nettomuutto oli positiivinen. Lahteen muutti 99 korkea-asteen tutkinnon suorittanutta enemmän kuin Lahdesta pois. Keskiasteen tutkinnon suorittaneita nettomuutto jäi miinukselle (-128 henkilöä). Nettomuuton seurauksena kaupungin perusasteen tai tuntemattoman koulutuksen saaneiden henkilöiden määrä lisääntyi 13 henkilöllä.

Lahti menetti vuosina 2000 - 2004 asukkaita etenkin pääkaupunkiseudulle (Helsinki, Espoo, Vantaa, Kauniainen). Lahdesta muutti pääkaupunkiseudulle kyseisinä vuosina yhteensä 981 henkilöä enemmän kuin sieltä muutettiin Lahteen. Muuttotappio pääkaupunkiseudulle oli suurimmillaan vuonna 1996, jonka jälkeen se on jatkuvasti pienentynyt. Syynä tähän on se, että Lahteen muuttaneiden määrä on jatkuvasti lisääntynyt samalla kun Lahdesta pääkaupunkiseudulle muuttaneiden määrä on pysynyt lähes ennallaan. Vuonna 2004 Lahti muuttotappio pääkaupunkiseudun kanssa oli 172 henkilöä. (Kuva 11).

Vielä 1990-luvulla Lahti sai muuttovoittoa sekä kaupunkiseudun kunnista että muualta Päijät-Hämeestä. Tilanne on nyt muuttunut päinvastaiseksi. Muuttoliikkeen seurauksen Lahti on menettä viimeisen viiden vuoden aikana yhteensä 688 asukasta kaupunkiseudun muihin kuntiin. Vuonna 2004 muuttotappiolinja naapurikuntiin jatkui, Lahden muuttotappio oli 297. Lahti saa muuttotappiota myös muista Päijät-Hämeen kunnista. Muuttotappio oli yhteensä 436 henkilöä vuosina 2000-2004 ja 138 henkilöä vuonna 2004.

Vuonna 2004 muista Suomen kunnista Lahteen muuttaneita oli 173 henkilöä enemmän kuin lähtömuuttajia.



Kuva 11. Lahden muuttoliikkeen suuntautuminen vuonna 2004. Lähde: Tilastokeskus.

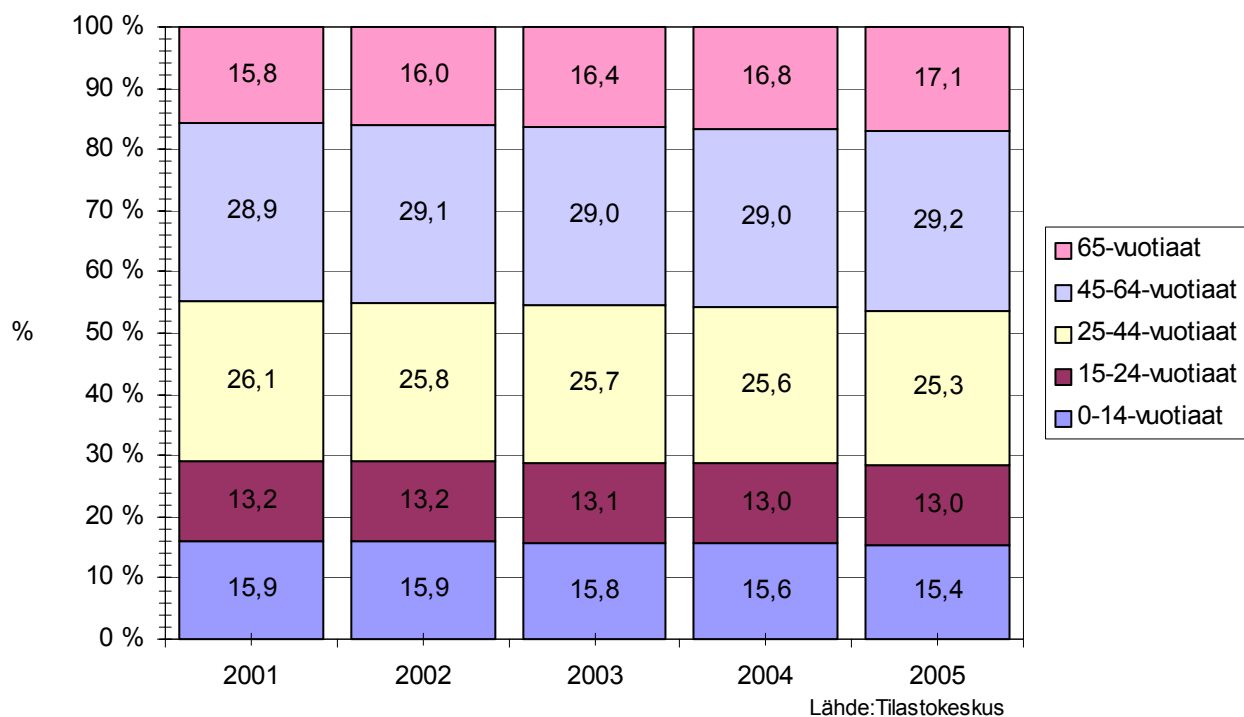
4. Ikärakenne

4.1. Väestö ikääntyy

Lahden väestö ikääntyy kuten koko maan väestö. Vuoden 2005 lopussa väestöstä 15 % oli lapsia, 13 % nuoria 15-24-vuotiaita, 55 % työikäisiä eli 25-64-vuotiaita ja 17 % sitä vanhempia. Väestöstä 6 % oli 75-84-vuotiaita ja 2 % 85-vuotiaita tai sitä vanhempia. (Kuva 12).

Viimeisen viiden vuoden aikana lasten ja 15-24-vuotiaiden nuorten osuudet ovat laskeneet. Sen sijaan työikäisten osuus on kasvanut puoli prosenttiyksikköä ja yli 65-vuotiden peräti 1,4 %-yksikköä.

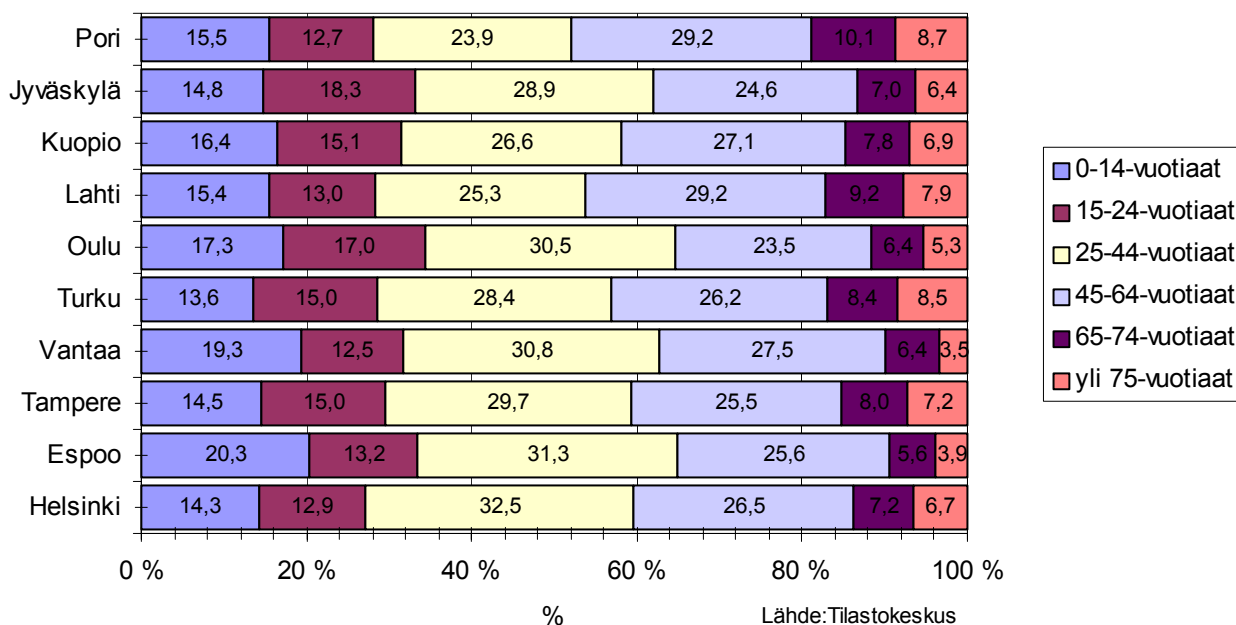
Lahden ikärakenne 2001-2005



Kuva 12. Lahden ikärakenteen kehitys vuosina 2001-2005

Lahden ikärakenne on keskimääräistä vanhempaa kuin muissa suurissa kaupungeissa. Vuoden 2005 lopussa vain Porissa oli yli 65-vuotiaita suhteellisesti enemmän kuin Lahdessa. Vanhustväestöä oli vähiten Espoossa ja Oulussa, joissa osuudet jäivät alle 10 %:n. Lasten osuus väestöstä oli korkein Espoossa ja Vantaalla. Alhaisimmaksi lasten osuudet jäivät Turussa, Helsingissä, Tampereella, Jyväskylässä ja Lahdessa. 15-64 -vuotiaita oli suhteellisesti eniten Turussa, Helsingissä ja Tampereella. Työikäisiä oli suhteellisesti vähiten Espoossa, Vantaalla ja Lahdessa. Sen sijaan 45 - 64 -vuotiaiden osuus oli suurin Lahdessa ja Porissa, joiden tulisivatkin tulevaisuudessa saada lisää työikäistä väestöä seudulle korvaamaan eläkkeelle siirtyvät ja estämään siten työvoimapula. (Kuva 13).

Väestön ikärakenne 2005 Lahdessa ja vertailukaupungeissa

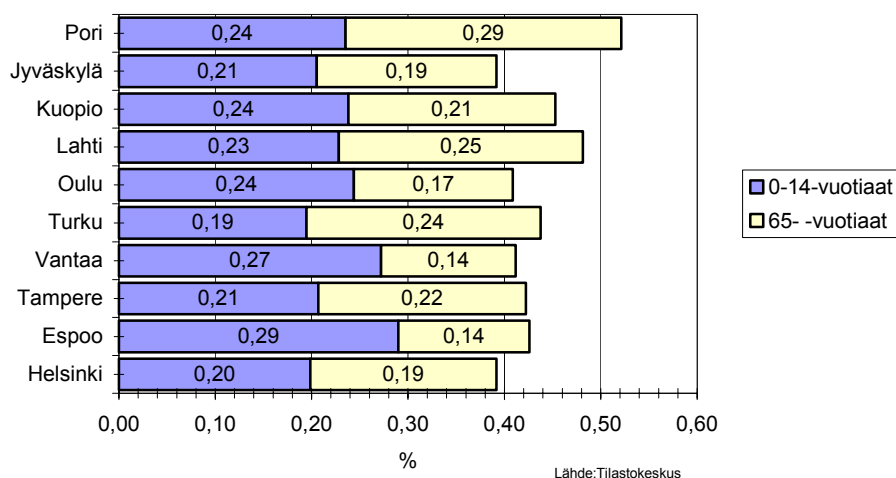


Kuva 13. Suomen suurimpien kaupunkien ikärakenne vuonna 2005.

Väestöllinen eli demografinen huoltosuhde ilmoittaa kuinka monta alle 15-vuotiasta ja yli 64-vuotiasta on yhtä työkäistä (15-64 -vuotiasta) kohti. Vuonna 2005 Lahdessa yhtä 15-64 -vuotiasta kohti oli 0,48 tätä ikäryhmää vanhempia tai nuorempia. Jokaista 100:aa 15-64 -vuotiasta asukasta kohti oli 23 alle 15-vuotiasta ja 25 yli 65-vuotiasta asukasta. (Kuva 14).

Huoltosuhdeluku oli Lahtea korkeampi vain Porissa (0,52). Korkeita huoltosuhdelukuja selittävät iäkkäiden asukkaiden suuret osuudet kaupunkien väestöstä. Alhaisin huoltosuhde oli Helsingissä ja Jyväskylässä (0,39).

Väestöllinen huoltosuhde 2005 Lahdessa ja vertailukaupungeissa



Kuva 14. Suomen suurimpien kaupunkien väestöllinen huoltosuhde vuonna 2005.

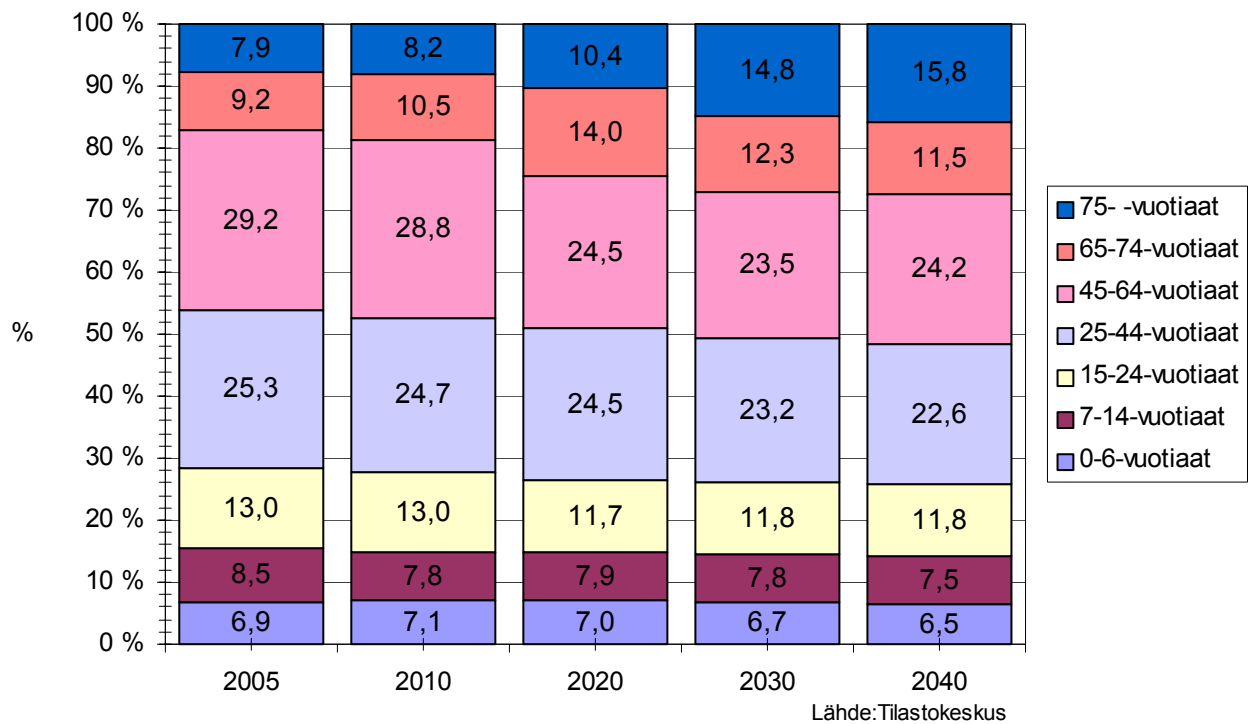
4.2 Joka neljäs yli 65 –vuotias vuonna 2020?

Tilastokeskuksen laatiman trendiennuste asettaa haasteita sekä Lahdelle että koko Suomelle. Lahden ikärakenne on muuta maata vanhuspainotteisempi, joten kaupungissa vanhusten osuus tulee jatkossakin olemaan suurempi kuin muussa maassa. Muuttoliike voi tosin jonkin verran muuttaa kehityssuuntaa.

Ennusteen mukaan kaupungin ikäihmisten määrä lisääntyy voimakkaasti 2010-luvulla niin, että vuonna 2020 lähes joka neljäs lahtelainen olisi yli 65–vuotias. Tällöin ikäihmisiä olisi lähes 10 000 enemmän kuin tällä hetkellä. Samanaikaisesti kaikkien muiden ikäluokkien osuus pienenee. (Kuva 15).

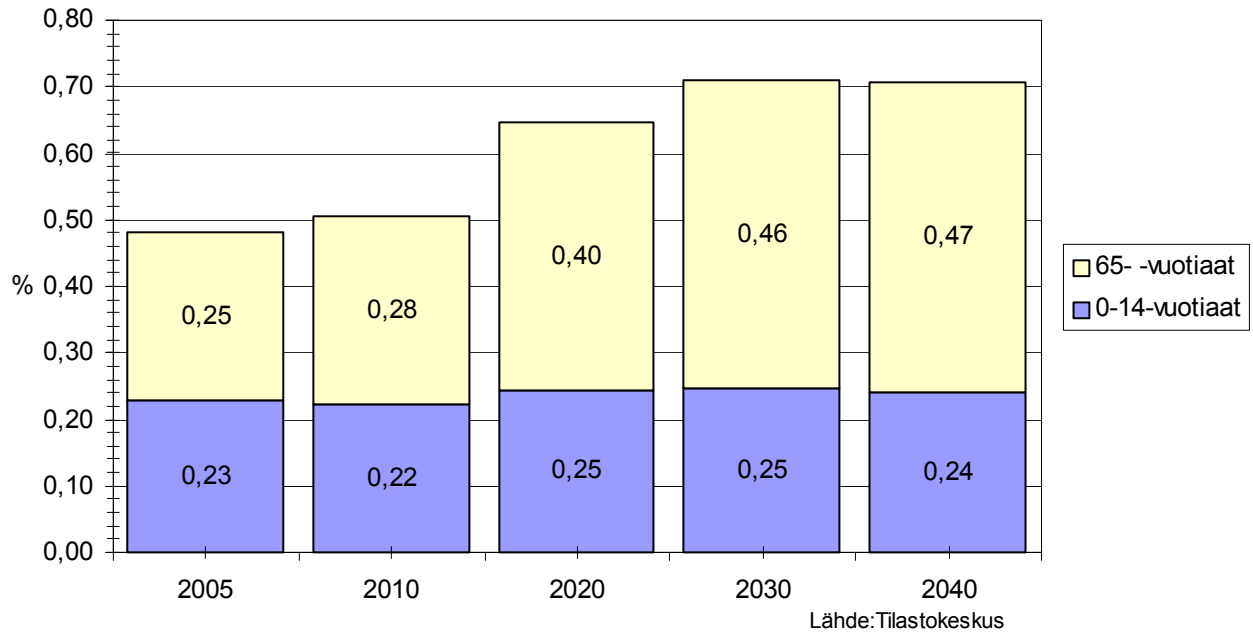
Vanhusten osuuden kasvaessa työikäisten kustannettavaksi tulee yhä enemmän henkilöitä. Väestöennusteen mukaan demografinen huoltosuhde nousisi 0,65:een jo vuonna 2020. Kymmenen vuotta myöhemmin huoltosuhde olisi jo 0,71 eli jokaista 100:aa 15-64–vuotiasta asukasta kohti oli 24 alle 15–vuotiasta ja 47 yli 65–vuotiasta asukasta. (Kuva 16).

Lahden ikärakenne-ennuste 2010-2040



Kuva 15. Lahden ikärakenne-ennuste 2010-2040.

Lahden väestöllinen huoltosuhde-ennuste 2005-2040



Kuva 16. Lahden väestöllinen huoltosuhde-ennuste.

