



LAHDEN TARKASTUSLAUTAKUNTA



ARVIOINTIKERTOMUS VUODELTA 2007

## Arviointitekstien vastuvalmistelijat

Luku	Nimi
1. Tiivistelmä	Juhani Tapiola
2. Tarkastustoimi ja arvioinnin toteutuksen kuvaus	Juhani Tapiola
3. Toimenpiteet vuoden 2006 arviointikertomuksen johdosta	Reijo Ollikka
4. Kaupungin strategia ja tavoitteet	Juhani Tapiola
5. Tavoitteiden toteutumisen arviointi	
5.1 Konsernihallinto	Juhani Tapiola
5.2 Sosiaali- ja terveystoimiala	Reijo Ollikka
5.3 Sivistystoimiala	Juhani Tapiola
5.4 Tekninen ja ympäristötoimiala	Reijo Ollikka
5.5 Lahden Talouspalvelut ja Lahden Ateria taseyksiköt	Pirjo Iso-Kuusela
6. Tarkastuslautakunnan muut havainnot ja arvioinnit	
6.1 Kaupungin talous	Juhani Tapiola
6.2 Tytäryhteisöt ja omistajapolitiikka	Juhani Tapiola
6.3 Elinkeinorahasto	Juhani Tapiola
6.4 Kaupunkimetsien hoito	Reijo Ollikka
6.5 Sivutoimiluvat ja -ilmoitukset	Juhani Tapiola
6.6 Johtosääntöjen kirjavuus / esim. saatavien poistaminen	Juhani Tapiola

Kansi Urheilukeskus, hyppymäet  
Takakansi Kaupungintalo  
Valokuvat Reijo Ollikka, Merja Vahter, kaupungin kuvapankki  
Internet [www.lahti.fi/suomi/arviointikertomus](http://www.lahti.fi/suomi/arviointikertomus)  
Lahden kaupungin tarkastustoimisto Puhelin (03) 814 2261

# Sisällysluettelo

Luku	Sivu
1. Tiivistelmä .....	4
2. Tarkastustoimi ja arvioinnin toteutuksen kuvaus .....	6
2.1. Tarkastuslautakunnan tehtävät .....	6
2.2. Tarkastuslautakunta, tilintarkastaja ja tarkastustoimisto .....	6
2.3. Arviointikertomuksen sisältö ja toteutustapa .....	7
3. Toimenpiteet vuoden 2006 arviointikertomuksen johdosta .....	8
3.1. Tilakeskuksen valtuustolle antama vastaus .....	8
3.2. Ympäristötoimen valtuustolle antama vastaus .....	9
3.3. Aiempien arviointikertomusten perusteella suoritettuja kehittämistoimia .....	10
3.4. Aiemmissä arviointikertomuksissa esitetyistä havainnoista huolimatta toivottavaa kehitystä ei ole tapahtunut .....	10
4. Kaupungin strategia ja tavoitteet .....	11
4.1. Lahden kaupungin strategia .....	11
4.2. Toiminnallisten tavoitteiden asettaminen .....	11
5. Tavoitteiden toteutumisen arviointi .....	13
5.1. Konsernihallinto .....	13
5.2. Sosiaali- ja terveystoimiala .....	13
5.3. Sivistystoimiala .....	20
5.4. Tekninen ja ympäristötoimiala .....	26
5.5. Lahden Talouspalvelut ja Lahden Ateria taseyksiköt .....	28
6. Tarkastuslautakunnan muut havainnot ja arvioinnit .....	29
6.1. Kaupungin talous .....	29
6.2. Tytäryhteisöt ja omistajapolitiikka .....	30
6.3. Elinkeinorahasto .....	31
6.4. Kaupunkimetsien hoito .....	32
6.5. Sivutoimiluvat ja -ilmoitukset .....	33
6.6. Johtosäntöjen kirjavuus / esim. saatavien poistaminen .....	33
Allekirjoitukset .....	34
Liitteet .....	alkaen 35

# 1. Tiivistelmä

– Valtuusto oli asettanut 57 tavoitetta vuodelle 2007. Tarkastuslautakunnan arvion mukaan tavoitteet ovat toteutuneet seuraavasti:

Toteutunut	Toteutunut osittain	Ei toteutunut	Toimintakertomuksesta poiketen ei toteutunut	Toteutumista ei voida arvioida
31	4	11	5	6

**T**avoitteista toteutui vajaa 60 %, mitä voidaan pitää hyväksyttävänä tasona. Toteutumatta jäi noin 20 %, mitä voidaan pitää vielä siedettävänä. Tavoitteiden tulee olla haastavia, minä vuoksi käytännössä aivan kaikki tavoitteet eivät voikaan toteutua. Tarkastuslautakunta kaipaava toimintakertomukseen raportointia syistä, miksi tavoitetta ei ole saavutettu. **Viidessä tapauksessa tavoite ei toteutunut, vaikka toimintakertomuksessa on näin esitetty.** Tällaisia tapauksia ei saa olla yhtäkään. Seurantatietojen puutteellisuuden vuoksi tavoitteiden toteuttamista ei voida arvioida kuudessa tapauksessa, mikä määrä myös on liian suuri.

**K**untalain edellyttämää tavoitetta ei ole vuodelle 2007 asetettu lainkaan yleishallinnolle, tarkastustoimelle, vaaleille, rahatoimistolle, sosiaali- ja terveystoimialan hallinto- ja tukipalveluille, sivistystoimialan hallinto- ja tukipalveluille, Lahden Tietotekniikalle eikä elinkeinorahastolle. Vuoden 2008 talousarviossa asia on korjautunut vaaleja, sosiaali- ja terveystoimialan hallinto- ja tukipalveluja sekä elinkeinorahastoa lukuun ottamatta.

**L**ahdessa tavoitteet ovat pysyneet pääosin muuttumattomina vuosikausia. Lähtökohdiana kuntalaissa on, että asetetut tavoitteet ohjaavat kuntien toimintaa. Edellisten vuosien tavoitteiden toteutumistasen tulisi vaikuttaa seuraavien vuosien tavoiteasetteluun. Tarkastuslautakunta toivoo, että mainittuun näkökohtaan kiinnitetään asianmukaista huomiota seuraavien vuosien tavoitteita valmisteltaessa.

**T**arkastuslautakunta on useaan otteeseen korostanut omistajaohjauksen merkitystä ja tarvetta vahvistaa sitä. Vuoden 2008 talousarviossa on konsernihallinnon sitovana toiminnallisena tavoitteena omistajapolitiikan päivittäminen syyskuun 2008 loppuun mennessä. Tarkastuslautakunta edellyttää, että viimeistään tässä vaiheessa valtuustolle valmistellaan myös uudistuneen kuntalain mukaiset konsernin toiminnan ja talouden keskeiset tavoitteet sekä konserniohjauksen periaatteet.

**E**linkeinorahaston talousarviota ei ole saatettu asianmukaisesti valtuuston päätettäväksi. Tarkastuslautakunta edellyttää, että asia valmistellaan viipymättä valtuuston päätettäväksi. Tarkastuslautakunta myös toivoo, että kaikista rahastoista ja niiden kaupungille tuottamasta lisäarvosta tehtäisiin kokonaiselvitys.

**T**erveystieteiden puhelinneuvontapalvelu Päijät-Neuvo on ollut suurissa vaikeuksissa, kun palvelun piiriin tuli koko Lahden kaupunki. Yhteyden saaminen on ollut ajoittain suorastaan toivontonta ja käyttöympäristö on ollut liian monimutkainen. Tarkastuslautakunta toivoo, että järjestelmää kehitetään siten, että kaupunkilaiset saavat puhelinyhteyden nykyistä helpommin ja Päijät-Neuvo voi jakaa lääkäriainekkoja pidemmälle aikavälille. Myös tiedotusta järjestelmän käytöstä on lisättävä.

**O**stopalvelusopimukset lisääntyvät kaikessa palvelutuotannossa. Palveluntuottajat toimivat liiketalouden periaatteilla, jolloin tulosta haetaan toiminnan tehokkuudesta. Tarkastuslautakunta on huolissaan, miten voidaan varmistua esim. vanhusten asumispalveluissa sopimusten mukaisten henkilökuntamitoitusten noudattamisesta. Ostopalvelusopimusten valvontaan tuleekin kehittää uusia toimintatapoja.

**H**oitoketju toimii tarkastuslautakunnan näkemyksen mukaan jo liiankin tehokkaasti. Potilaita siirretään erikoissairaanhoidosta liian aikaisin jatkohoitoon Lahden kaupungin vastuulle. Menettely on johtanut tarkastuslautakunnan käsityksen mukaan siihen, että erikoissairaanhoidon kustannuksia siirtyy perusterveydenhuoltoon. Tarkastuslautakunnan saamien tietojen mukaan neuvotteluyhteys kaupunginsairaalan ja Päijät-Hämeen Keskussairaalan vastuulääkäreiden kesken on heikentynyt sote-piirin perustamisen ja organisaatiomuutosten jälkeen. Tarkastuslautakunta esittää, että Päijät-Hämeen keskussairaalan kanssa on sovittava pelisäännöistä, ettei lahtelaisia erikoissairaanhoidon potilaita siirretä liian aikaisin jatkohoitoon.

**O**maishoidon tukeen on lisätty kolmas maksuluokka. Tukikriteerit ovat kuitenkin niin tiukat, että uudistuksen merkitys on varsin näennäinen. Tarkastuslautakunta toivoo, että omaishoidontuesta kehitetään todellinen vaihtoehto laitoshoidolle.

## Yhteenveto tavoitteiden toteutumisesta vuonna 2007

LAHDEN KAUPUNKI	Toteutunut	Toteutunut osittain	Ei toteutunut	Toimintakertomuksesta poiketen ei toteutunut	Toteutumista ei voida arvioida
<b>KONSERNIHALLINTO</b>					
12 Kaupunginkanslia					
- vaihdepalvelut		x			
- edunval. ja kuluttajaneuv.					x
13 Painatuskeskus			x		
14 Elink.elämä ja keh.hankkeet		x			
15 Tukityöllistäminen		x			
<b>SOS.- JA TERV.TOIMIALA</b>					
30 Terveyspalvelut					
- Avohuolto				x	
- Suun ja terveydenhuolto	x				
- Kliiniset tukipalvelut	x				
31 Vanhustenpalvelut					
- Lahden kaupunginsairaala	x				
- Vanhusten avopalvelut (5 tavoitetta)	5 x				
35 Erikoissairaanhoido					x
36 Työterveyshuolto (4 tavoitetta)	4 x				
37 Hyvinvointipalvelut					
- Terveysneuvontapalvelut	x				
- Psykososiaaliset palvelut			x		
- Sosiaalipalvelut				x	
- Aikuissosiaalityö				x	
- Lastensuojelu			x		
41 Sosiaalitoimen erityispalvelut					
- palveluasuminen, omat yks.	x				
- oma asumispalvelutoiminta			x		
- työpajatoiminta			x		
<b>SIVISTYSTOIMIALA</b>					
51 Perusopetus					
- jatko-opinnot	x				
- tuntikehys				x	
54 Lukio-opetus	x				
55 Varhaiskasvatuspalvelut	x				
56 Wellamo-opisto	x				
60 Kirjasto- ja tietopalvelut			x		
61 Kaupunginteatteri			x		
62 Kaupunginorkesteri	x				
63 Kaupunginmuseo			x		
64 Liikuntapalvelut	x				
65 Nuorisotyö	x				
66 Kulttuuritoimi			x		
67 Kansainväl. urh.tapahtumat					x
<b>TEKN. JA YMP.TOIMIALA</b>					
70 Hallinto				x	
72 Kunnallistekniikka		x			
73 Maankäyttö	x				
75 Lahden seudun ymp.palvelut					
- kasvun mahdollistaminen	x				
- hyvinvointi	x				
- kuntayhteistyö			x		
77 Rakennusvalvonta (3 tavoitetta)	3 x				
<b>TASEYKSIKÖT</b>					
Lahden Talouspalvelut (2 tavoitetta)					2 x
Tilakeskus			x		
Lahden Ateria					
- kouluruokailun käyttöaste					x
- muut (3 tavoitetta)	3 x				
Lahden Siivouspalvelu	x				

## 2. Tarkastustoimi ja arvioinnin toteutuksen kuvaus



Lahden kaupungin tarkastuslautakunta, eturivi vasemmalta: jäsenet Riitta Erviä, Onerva Vartiainen, Saila Lehtomäki, puheenjohtaja Merja Vahter, jäsenet Marjo Loponen sekä Irmeli Lehikoinen. Takarivi vasemmalta: varapuheenjohtaja Seppo Koskinen, jäsenet Esko Pietarinen, Niko Niemi, Markus Puranen sekä Viljo Ripatti.

### 2.1 Tarkastuslautakunnan tehtävät

**K**untalain 71 §:n mukaan tarkastuslautakunnan on valmisteltava valtuuston päätettävät hallinnon ja talouden tarkastusta koskevat asiat sekä arvioitava, ovatko valtuuston asettamat toiminnalliset ja taloudelliset tavoitteet toteutuneet kunnassa. Jos kunnan taseessa on kattamatonta alijäämää, tarkastuslautakunnan on arvioitava myös talouden tasapainotuksen toteutumista. Lahden kaupungin taseessa ei ole kattamatonta alijäämää, joten tämä kuntalain säännös ei edellytä tarkastuslautakunnalta toimenpiteitä. Kuntalain 74 §:n mukaan tarkastuslautakunnan on hankittava tilintarkastuskertomuksessa tehdystä muistutuksesta asianomaisen selitys sekä kaupunginhallituksen lausunto. Tilintarkastuskertomuksessa ei ole vuodelta 2007 esitetty muistutusta, joten tältäkin osin kuntalain säännös ei edellytä tarkastuslautakunnalta toimenpiteitä.

Kuntalain lisäksi myös valtuuston hyväksymä Lahden kaupungin tarkastussääntö sääntelee tarkastuslautakunnan toimintaa.

### 2.2 Tarkastuslautakunta, tilintarkastaja ja tarkastustoimisto

**L**ahden kaupungin ulkoisesta tarkastuksesta vastaavat tarkastuslautakunta ja tilintarkastaja. Niiden toiminta on kaupungin muusta organisaatiosta ja johdosta riippumatonta. Ulkoisen tarkastuksen toimijoilla on laaja tietojen saantioikeus kaupungin eri hallintoelimiltä, yksiköiltä ja henkilöstöltä.

Valtuuston vuosiksi 2005 – 2008 valitseman tarkastuslautakunnan kokoonpano on vuonna 2006 tehdyt muutokset huomioiden seuraava:

#### Jäsen

Merja Vahter, puheenjohtaja  
Seppo Koskinen, varapuheenjohtaja  
Riitta Erviä  
Irmeli Lehikoinen  
Saila Lehtomäki  
Marjo Loponen  
Niko Niemi  
Esko Pietarinen  
Markus Puranen  
Viljo Ripatti  
Onerva Vartiainen

#### Henkilökohtainen varajäsen

Arja Heikinheimo  
Paul Sundström  
Lilja Valjakka  
Leena Savolainen  
Jari Rissanen  
Martti Ruuskanen  
Reino Mäkelä  
Kari Silvennoinen  
Esko Sutela  
Silja Lappalainen  
Anita Kokkonen

Tarkastuslautakunta on tarkastustyön suorittamista varten jakautunut kahteen jaostoon, jotka ovat suorittaneet arviointikäyntejä eri yksiköissä seuraavan työnjaon mukaan:

#### 1. jaosto

Puheenjohtaja: Merja Vahter  
Jäsenet: Riitta Erviä, Niko Niemi, Esko Pietarinen, Viljo Ripatti ja Onerva Vartiainen  
Konsernihallinto, sivistystoimiala sekä Lahden Ateria ja Lahden Siivouspalvelu, Lahden Talous Palvelut ja Lahden Tietotekniikka taseyksiköt

#### 2. jaosto

Puheenjohtaja: Seppo Koskinen  
Jäsenet: Irmeli Lehikoinen, Saila Lehtomäki, Marjo Loponen ja Markus Puranen  
Sosiaali- ja terveystoimiala, tekninen ja ympäristötoimiala ja Tilakeskus taseyksikkö

Tarkastuslautakunta on kokoontunut työohjelmansa mukaisesti tarkastusvuotta 2007 koskeviin kokouksiin 17 kertaa. Lisäksi lautakunta on kutsuttuna osallistunut kahteen valtuustoseminaariin sekä kaupunginjohtajan vuoden 2007 tilinpäätöksen esittelytilaisuuteen ja vuoden 2008 talousarvion esittelytilaisuuteen. Kumpikin jaosto on kokoontunut seitsemän kertaa.

Valtuusto on valinnut Lahden kaupungin vuosien 2005 - 2008 tilintarkastajaksi PwC Julkistarkastus Oy:n. Yhtiön nimeämänä vastuunalaisena tilintarkastajana on toiminut 31.5.2007 saakka JHTT Heikki Timonen ja 1.6.2007 alkaen JHTT Juha Huuskonen. PwC Julkistarkastus Oy on vuonna 2007 suorittanut sovitut 60 tilintarkastuspäivää, minkä lisäksi tarkastustoimisto on avustanut tilintarkastajaa noin yhden henkilötyövuoden verran. Kuntalain 75 §:n mukaan tilintarkastajien on annettava valtuustolle kultakin tilikaudelta kertomus, jossa esitetään tarkastuksen tulokset.

Tarkastuslautakuntaa ja tilintarkastajaa avustaa tarkastustoimisto, joka myös valmistelelee tarkastuslautakunnan käsiteltäväksi tulevat asiat. Vuonna 2007 tarkastustoimistossa ovat työskennelleet kaupunginreviisori Juhani Tapiola (JHTT), tarkastaja Reijo Ollikka (JHTT) ja tarkastussihteeri Pirjo Iso-Kuusela.

## 2.3 Arviointikertomuksen sisältö ja toteutustapa

**K**aupunginhallituksen on kuntalain 69 §:n perusteella esitettävä toimintakertomuksessa selvitys valtuuston asettamien toiminnallisten ja taloudellisten tavoitteiden toteutumisesta kunnassa ja kuntakonsernissa. Arviointikertomus laaditaan osaltaan toimintakertomuksessa esitettyjen tietojen perusteella. **Rationaalisista syistä arviointikertomuksessa on vältetty tarpeetonta toimintakertomuksessa esitettyjen tietojen toistamista.** Toimintakertomus ja arviointikertomus muodostavat kuntalaissa tarkoitetun kokonaisuuden, minkä vuoksi mm. arviointikertomuksen 5. luvussa on eri yksiköistä käytetty samaa numerointia kuin talousarviossa ja toimintakertomuksessa.

**Arviointikertomuksen pääsisältö koostuu kuntalaissa säänneltyjen valtuuston asettamien toiminnallisten ja taloudellisten tavoitteiden toteutumisen arvioinnista,** joita on käsitelty tämän kertomuksen 5. luvussa. Tarkastussäännön 3 §:n mukaan tarkastuslautakunnan tehtävänä on kuntalaissa määriteltyjen tehtävien lisäksi arvioida mm. hallinnon ja talouden hoidon sekä palvelutoiminnan tarkoituksenmukaisuutta, mitä on puolestaan käsitelty tämän kertomuksen 6. luvussa.

Kuntalain 65 §:n mukaan valtuuston on vuoden loppuun mennessä hyväksyttävä kunnalle seuraavaksi kalenterivuodeksi talousarvio, johon on otettava toiminnallisten tavoitteiden edellyttämät määrärahat. Tarkastuslautakunnan tehtävänä on arvioida, ovatko valtuuston asettamat toiminnalliset ja taloudelliset tavoitteet toteutuneet. Edellä selostetun perusteella arvioinnin kohteena ovat vuosittain kaikki valtuuston asettamat tavoitteet. **Arviointikertomuksessa ei ole erikseen selostettu niiden tavoitteiden toteutumista, joista toimintakertomuksessa esitetyt tiedot ovat tarkastuslautakunnan arvion mukaan riittäviä ja luotettavia.** Kaikkien tavoitteiden toteutumista on kuitenkin arvioitu edellä 1. luvussa olevassa taulukossa.

Tarkastuslautakunnan neljän vuoden toimintakauden aikana käydään läpi kaikkien toimialojen ja yksiköiden keskeisimmät toiminnot. Tarkastuslautakunta on vuosittain hyväksynyt itselleen ja jaostoilleen työohjelmat, joiden perusteella on toteutettu myös ta-

voitteiden toteutumisen syvällisempää arviointia. **Arviointikertomuksessa korostuvat tarkastusvuoden aikana lautakunnassa ja jaostoissa käsitellyt asiat.** Edellä selostetun mukaisesti vuoden 2007 toiminnan arviointiin liittyen on pidetty seuraavat työohjelman mukaiset kokoukset:

### Tarkastuslautakunta

01.10.2007 Kujalan logistiikka-alueen rakentaminen  
29.10.2007 Avoterveydenhuolto  
13.11.2007 Saatavien perintä, palkkiot ja sivutoimiluvat  
12.12.2007 Lahden Talouspalvelut, rahatoimiston konsernipankki  
30.01.2008 Konsernihallinto: Tytäryhteisöjen tilintarkastus  
26.03.2008 Kaupunginorkesteri/Sibeliustalo Oy

### 1. jaosto

27.08.2007 Wellamo-opisto  
26.09.2007 Sivistystoimialajohtajan selvitys ajankohtaisista asioista  
31.10.2007 Perusopetus/Launeen koulu  
21.11.2007 Urheilukeskus  
13.12.2007 Kaupunginkanslia/Henkilöstötoimisto  
15.01.2008 Kaupunginteatteri  
12.02.2008 Lahden Ateria

### 2. jaosto

16.08.2007 Kaupunkimetsien hoito  
13.09.2007 Teknisen ja ympäristötoimialajohtajan selvitys ajankohtaisista asioista  
09.10.2007 Lastensuojelun ostopalvelut/Kiviranta Kodit Oy, Nastola  
15.11.2007 Sosiaalitoimen erityispalvelut  
04.12.2007 Sosiaali- ja terveystoimialan hallinto- ja tukipalvelut, erityisesti PHKS-yhteistyö  
25.01.2008 Tilakeskus, korjausrakentaminen  
04.03.2008 Vanhusten palvelut, Jalkarannan sairaala

Valtuuston asettamien toiminnallisten ja taloudellisten tavoitteiden arviointiprosessi on toteutettu pääpiirteissään seuraavasti:

1. Arvioinnissa on käytetty monipuolisia ja riittäviä tiedonkeruumenetelmiä.
2. Kerättyä tietoa on analysoitu ja analyysissä on käytetty soveltuvia metodeja.
3. Havainnot on esitetty selkeästi ja kattavasti.
4. Johtopäätökset perustuvat havaintoihin.
5. Johtopäätökset eivät pääsääntöisesti sisällä suosituksia, koska ne ovat jo osa johtamista. Tarkastuslautakunnan tehtävänä ei ole osallistua operatiiviseen johtamiseen, minkä vuoksi arviointi ja johtaminen on pidettävä selkeästi erillään. Johtopäätöksissä lähinnä arvioidaan sitä, onko jokin asia niin kuin sen pitäisi olla, hyvin vai huonosti, onnistunut vai epäonnistunut jne.

Tarkastuslautakunnan muu arviointi on toteutettu soveltuvin osin edellä selostetun prosessin mukaisesti. Kaikessa arvioinnissa on asiaa tarkasteltu myös kuntalaisnäkökulmasta.

**Arviointikertomuksen liitteenä on selvitys valtuuston asettamista tavoitteista 2000-luvulla muutamien yksiköiden osalta.** Nämä tiedot helpottavat kokonais kuvan luomista tavoiteasettelun kehittymisestä.

## 3. Toimenpiteet vuoden 2006 arviointikertomuksen johdosta

**K**aupunginvaltuusto merkitsi 14.5.2007/91 § tiedokseen tarkastuslautakunnan laatiman arviointikertomuksen. Samalla kaupunginvaltuusto kehotti kaupunginhallitusta ryhtymään toimenpiteisiin tarkastuslautakunnan arviointikertomuksessa esitettyjen epäkohtien korjaamiseksi ja jatkotoimenpiteiden toteuttamiseksi sekä ilmoittamaan niistä kaupunginvaltuustolle 10.9.2007 mennessä.

### 3.1 Tilakeskuksen valtuustolle antama vastaus

**V**uoden 2006 arviointikertomuksessa kaupungin toimitilalahallinnosta vastaavan Tilakeskuksen toimintaa on arvioitu varsin jyrkin sanankääntein. Antamassaan vastineessa Tilakeskus piti tarkastuslautakunnan arvioinnin sävyä kielteisenä ja asenteellisena sekä arviointia muutoinkin osin asiattomana ja paikkansa pitämättömänä. Tilakeskus korosti kantavansa kokonaisvastuun kiinteistöissä todetuista rakennusvirheistä.

On hyvä, että tarkastuslautakunnan kannanotto tältä osin sai niinkin suuren painoarvon ja käsittelyn eri toimielimissä. Tarkastuslautakunnan arvioinnilla pyritäänkin ennen kaikkea vaikuttavuuteen ja myös ns. kansalaisnäkökulman esiin tuomiseen. Tarkastuslautakunnan arviot ovat perustuneet lautakunnan ja jaostojen tarkastuskäynneiltään tilojen käyttäjiltä saamaan palautteeseen sekä myös rakennusvalvontaviranomaisilta saatuihin tietoihin.

Vuoden takaisessa tilanteessa päähuomio keskittyi Kivimaan koulukiinteistöstä löytyneisiin kosteusvaurioihin. Tarkastuslautakunta antaa tunnustusta siitä, että vauriot korjattiin ripeästi.

Kaupunginvaltuusto asetti kesäkuussa 2007 hyvin poikkeuksellisesti tilapäisen valiokunnan, jonka tehtäväksi annettiin selvittää kaupungin omistamien kiinteistöjen kunto ja korjaustarve sekä näistä aiheutuva korjausvelan määrä. Valiokunta esitteli kuluvan vuoden tammikuussa mietintönsä. Siinä on mm. otettu kantaa tulevien korjaustöiden kiireellisyysjärjestykseen.

Tarkastuslautakunnan työohjelmassa kuluneella toimikaudella olivat kokoukset mm. Launeen koululla ja Tilakeskuksessa. Näissä kokouksissa käsiteltiin myös rakennusvirheitä toisaalta käyttäjätalon näkökulmasta ja toisaalta työn teettäjän ja valvojan, Tilakeskuksen näkökulmasta. Arviointikertomuksen **liitteenä 1** on yhteenveto Launeen koulun vesivahingoista ja niiden vaikutuksesta koulutyöhön. Valitettava tosiasia on, että Launeen koulun osalle on sattunut aivan liian monta vahinkoa. Tilakeskus ei ole kiistänyt todettujen vahinkojen paikkansapitävyyttä. Tilakeskus on näkemyksensä korostanut, ettei tilaajan suorittamaa rakennustyön valvontaa voida lisätä niin paljon, että rakennusvirheet voitaisiin täysin välttää. Ammattitaito ja -ylpeys on löydyttävä urakoitsijoilta. Tämä ei kuitenkaan poista rakennuttajan vastuuta valvonnan asianmukaisesta järjestämisestä. Urakoitsijat ovat toki omalla kustannuksellaan korjanneet huolimattomuudellaan aiheuttamansa vesivahingot Launeen koululla, mutta kaikissa tapauksissa myös kaupungille on aiheutunut lisätöitä ja välillisiä kustannuksia. **Pahinta asiassa on kuitenkin ollut kouluyhteisön työn pitkäaikainen häiriintymisen sekä rakenteisiin vesivahingoista todennäköisesti aiheutuneet piilevät vauriot ja niistä aiheutuvat terveyshaitat, joita**



#### **ei vielä tässä vaiheessa ole mahdollista tarkemmin arvioida.**

Tilakeskuksen organisaatiossa oli vuoden 2007 aikana huomattavaa henkilöstövajetta, millä oli selvä vaikutus toimintaan. Toiminnan odotetaan tehostuvan kuluvana vuonna henkilöstörekrytointien myötä.

Tarkastuslautakunta otti vuoden 2006 arviointikertomukseen kantaa myös kaupunginhallinnon tiimityöskentelyyn ja sen toimivuuteen. Tilatiimi on yksi kaupungin tiimiorganisaatioon kuuluvista yli hallinto- ja toimialarajojen toimivista kokoonpanoista, joiden ensisijaisena tehtävänä on avustaa kaupunginjohtajaa ja toimialajohtajia kaupungin johtamisessa.

Tilatiimin toimialaa ovat kaupungin toimitilalahallintoon ja kiinteistönpitoon liittyvät asiat. Se on kaupunkikonsernin tilahallintoa ja toimitilainvestointeja koordinoiva elin, jonka keskeinen tehtävä on tehostaa toimitilojen käyttöä ja kiinteistö pääoman tuottoa.

Tilatiimi ei ole kokoontunut vuoden 2006 lopun jälkeen lainkaan. Tilatiimin mukaan tarvetta kokoontumiseen ei tässä kokoonpanossa enää ole ollut, vaan asiat on hoidettu virkamiesten välisellä neuvonpidolla ja aiemmin perustetuissa tilakysymyksiä käsittelevissä ryhmissä.

Tilakeskuksen näkemyksen mukaan tarkoituksenmukaisempi tiimin kokoonpano olisi sellainen, jossa olisi edustus koko Lahti-konsernista. Tilatiimi on tehnyt kaupunginjohtajalle esityksen tii-



miin kokoonpanon muuttamisesta siten, että omistajanäkökulma toteutuisi paremmin.

Tilatiimin perusteluista huolimatta tarkastuslautakunta pitää outona sitä, että kaupunginjohtajan asettama tilatiimi on lopettanut toimintansa, vaikka mitään päätöksiä asiasta ei ole tehty. Menettely on yksi osoitus Tilakeskuksen omavaltaisesta toimintatavasta.

**Myös valtuuston edellä selostetun valiokunnan asettaminen johtuu tarkastuslautakunnan arvion mukaan osaltaan siitä, ettei Tilakeskuksen toiminta ole herättänyt yleistä luottamusta.**

### 3.2 Ympäristötoimen valtuustolle antama vastaus

Vuoden 2006 arviointikertomuksessa tarkastuslautakunta esitti, että vastinekäsittelyä tulisi kehittää siten, että hallintokunnilta pyydetäisiin palautetta vain arviointikertomuksessa esitetyistä epäkohdista. Tällöin valtuustolle syksyllä esitettävästä palautteesta saataisiin tiivis ja olennaisiin asioihin keskittyvä selvitys. Tämän mukaan vastinetta oli pyydetty tietyiltä hallintokunnilta. Ympäristötoimelta tällaista vastinetta ei oltu pyydetty, mutta he antoivat vastineen omatoimisesti. Mikäli tällainen omatoiminen vastineiden antaminen yleistyy, niin tavoite tiiviistä ja olennaisiin asioihin kes-

kittyvästä vastinekäsittelystä voi romuttua.

Vuoden 2006 arviointikertomuksessa tarkastuslautakunta edellytti ympäristötoimelta jatkossa tarkempia tietoja ja perusteita, joiden mukaan tavoitteeseen väitetään päästyn (esim. lupakäsittelyaika, hoitokalastuksen määrä ja sinileväkukintojen määrä). Lupakäsittelystä valtuustolle antamassaan selvityksessä ympäristötoimi lausuu mm. seuraavaa: "Tulos uusien lupahakemusten käsittelyajoista ei ole väittämä, kuten arviointikertomuksessa on kirjattuna, vaan tosiasia. Jatkossa tullaan tarkentamaan seurantatietoa, ettei tavoitteiden toteumasta jää väärää kuvaa." Tarkastuslautakunta on kiinnostunut lähinnä siitä, mihin tämä väitetty tosiasia perustuu. Kohtuullista olisi ollut, että ympäristötoimi olisi viimeistään arviointikertomuksesta antamassaan selvityksessä esittänyt nämä tosiasiat, jotka sen olisi tullut esittää jo toimintakertomuksessa.

Tarkastuslautakunta myös totesi, että ympäristötoimen henkilöstömäärä on vuosien kuluessa kasvanut eikä yksikössä juurikaan ole tehty rationalisointitoimenpiteitä henkilöstön osalta. Esimerkkinä oli mainittu terveystarkastuksen tehtävien siirtyminen rakennusvalvontaan ja sen vaikutus toimistohenkilökunnan määrään. Toimistohenkilökunnan määrästä valtuustolle antamassaan selvityksessä ympäristötoimi lausuu mm. seuraavaa: "Valvonta- ja ympäristökeskuksessa oli 30.6.2006 asti 4 toimistohenkilövakanssia, joissa oli myös toimenhaltijat, yksi toimi sijaisena. Tämän lisäksi on ollut yksi henkilö suorittamassa EU- ja muiden hankkeiden hallinnointia pääosin ulkopuolisen rahoituksen turvin. 2006 vuoden alussa laaditun tehtäväjakoselvityksen mukaan terveydensuojelun suoria toimistotehtäviä hoidettiin noin ½ henkilötyövuoden panoksella."

Vuoden 2006 arviointikertomuksessa esitetty tieto terveydensuojelun toimistotehtävien osuudesta Valvonta- ja ympäristökeskuksen tukipalvelujen toimistohenkilöstön työpanoksesta perustuu valvonta- ja ympäristökeskuksen itsensä laatimaan 6.5.2005 päivättyyn laskelmaan, joka on myös ollut pohjana neuvotteluissa terveydensuojelun tehtävien siirtymisestä Valvonta- ja ympäristökeskuksesta rakennusvalvontaan.

#### Valvonta- ja ympäristökeskuksen tukipalvelujen menot ja niiden jakautuminen vuonna 2004

Ympäristönsuojelu	202 827 €	60 %
Terveydensuojelu	128 457 €	38 %
Eläinlääkintähuolto	6 761 €	2%

Valvonta- ja ympäristökeskuksen vakinaisen toimistohenkilöstön määrä 30.6.2006 oli neljä. Tästä ympäristönsuojelun osuus oli 60 % eli laskennallisesti 2,4 henkilöä. Terveydensuojelun ja eläinlääkintähuollon osuus oli puolestaan 40 % eli laskennallisesti 1,6 henkilöä.

Vuoden 2006 arviointikertomuksessa terveydensuojelun ja eläinlääkintähuollon osuus oli pyörästetty 1,5 henkilöön. **Tarkastuslautakunta paheksuu ympäristötoimen valtuustolle asiasta antamaa selvitystä, jossa on tosiasioita vääristellen ja täysin tietoisesti väitetty terveydensuojelun toimistotehtävien osuudeksi noin ½ henkilötyövuotta.** Ennen asian käsittelyä ympäristölautakunnassa 28.8.2007 terveysvalvonnan johtaja on 27.8.2007 lähettänyt mm. toimialajohtajalle sähköpostiviestin, jossa ympäristölautakunnalle tehdyn esityksen asiatiedot on todettu virheelliseksi toimistohenkilöstön osalta. Tätä hyvin perusteltua viestiä ei ole kuitenkaan haluttu noteerata asian käsittelyn yhteydessä mitenkään.

Hallintolain 31 §:n 1 momentin mukaan viranomaisen on huolehdittava asian riittävästä ja asianmukaisesta selvittämisestä hankkimalla asian ratkaisemiseksi tarpeelliset tiedot sekä selvitykset.

Hallintolain 45 §:n 1 momentin mukaan päätös on perusteltava. Perusteluissa on ilmoitettava, mitkä seikat ja selvitykset ovat vaikuttaneet ratkaisuun. Tarkastuslautakunnan käsityksen mukaan on täysin selvää, että edellä mainittu terveysvalvonnan johtajan antama selvitys olisi hallintolain ja hyvän hallintotavan perusteella tullut saattaa ympäristölautakunnalle tiedoksi 28.8.2007.

Vaikka edellä selostetussa ympäristölautakunnan vuoden 2006 arviointikertomuksesta antamassa vastauksessa on sinänsä kyse pienestä asiasta, niin siihen liittyy hallinnollisesti eräs periaatteellisesti tärkeä elementti. **Pöytäkirjalla on ns. julkinen luotettavuus: asian katsotaan olevan niin kuin se on kirjattu pöytäkirjaan, jollei muuta näytetä** (mm. Kuntalaki, Heikki Harjula – Kari Prättälä, s. 470, Talentum, Helsinki 2004). Tässä tapauksessa ympäristölautakunnan pöytäkirjaan on kirjattu tietoisesti väärä tieto, jotta asia saataisiin näyttämään ympäristötoimen kannalta edullisemmalta kuin se tosiasiallisesti on. Toivottavaa olisi, että edellä mainittu tapaus on poikkeustapaus eikä oire ympäristötoimen yleisemmästä ”tarkoituspohjasta keinoista” toimintatavasta.

### 3.3 Aiempien arviointikertomusten perusteella suoritettuja kehittämistoimia

**K**aupungin strategia on uudistettu vuonna 2007. Kuten tarkastuslautakunta vuoden 2006 arviointikertomuksessaan totesi, olivat strategian tavoitteet aiemmin liian yksityiskohtaisia. Strategiaan oli kirjattu tavoitteita ja arviointikriteerejä, joiden olisi tullut olla toimialojen ao. yksiköille talousarviossa asetettuja sitovia toiminnallisia tavoitteita. Kaupungin uusi strategia perustuu kuuteen tuloskorttiin (aiemmin 13). Vuoden 2008 talousarvion toiminnalliset tavoitteet ovat entistä selvemmin johdettu strategiasta ja tavoitteissa on viittaukset tuloskorttiin ja ao. ratkaisevaan menestystekijään.

Tarkastuslautakunta esitti edellisessä arviointikertomuksessaan, että ns. vastinekäsittelyä tiivistettäisiin siten, että palautetta pyydetäisiin vain arviointikertomuksessa esitetyistä epäkohdista. Kaupunginhallitus noudatti lautakunnan toivomusta, jolloin palautekäsittely saatiin kohdennettua olennaisiin asioihin. Tämä on lisännyt arviointikertomuksen vaikuttavuutta.

Kaupunkiin on vuoden 2007 alusta lukien perustettu sisäisen tarkastuksen yksikkö. Tästä tarkastuslautakunta kirjoitti vuoden 2005 arviointikertomuksessa.

Pitkään pysähdyksissä ollut riskienhallinnan tarkistamistyö on lähtenyt käyntiin sisäisen tarkastajan johdolla. Tästä tarkastuslautakunta kirjoitti jo vuoden 2003 arviointikertomuksessaan.

Palvelurakenteiden ja toimintaprosessien kehittämiseen on viime vuosina varattu erillisiä kehittämisrahoja. Tarkastuslautakunta korosti vuoden takaisessa arviointikertomuksessaan sitä, että toimialojen kehittämisrahojen kohdentaminen tulisi käsitellä lautakunnissa. Asiassa on nyt tapahtunut parannusta, kun kehittämisrahojen kohdentamista on kuluvana vuonna käsitelty asianomaisissa lautakunnissa.

Vuonna 2005 on kaupungin hallintoon luotu tiimijärjestelmä. Kaupunginjohtaja on nimennyt tiimit, jotka ovat yli hallintokunta- ja toimialarajojen toimivia asiantuntijaryhmiä. Niiden ensisijaisena tehtävänä on avustaa kaupunginjohtajaa ja toimialajohtajia kaupungin johtamisessa. Tarkastuslautakunta esitti edellisessä arviointikertomuksessaan, että tiimityöskentelyn aikaansaannoksista ja kehittämistarpeista tehtäisiin selvitys. Selvityksen laatiminen on kuluvan vuoden tammikuussa annettu kaupungin sisäisen tarkastajan tehtäväksi.

Työterveyshuolto on tarkastuslautakunnan ehdotuksen mukaisesti avannut kaupunginsairaalaan erillisen vastaanottopisteen kaupungin työntekijöille, jossa laboratorion näytteenotto suoritetaan ajanvaraukseen perustuen. Toimenpide tehostaa osaltaan henkilöstön työajan käyttöä.

Toimeentulotuen myöntämisen koordinoimista on tehostettu. Uusi johtava sosiaalityöntekijä on aloittanut työssään, tuen myöntämisen soveltamisohjeet on uusittu ja toimeentuloturvakassakko on siirretty hallinnollisesti aikuissosiaalityön päällikön alaisuuteen.

Lukiolaiset ovat jälleen edes auttavasti oppilashuollon piirissä, kun yhden koulupsykologin työpanos on kohdennettu lukioiden opiskelijoille.

### 3.4 Aiemmissä arviointikertomuksissa esitetyistä havainnoista huolimatta toivottavaa kehitystä ei ole tapahtunut

**M**aksuosuudet Päijät-Hämeen Pelastuslaitoksen kustannuksiin ovat edelleen kasvaneet.

Terveyskeskuslääkäripalvelujen ulkoistamista on jatkettu edelleen sopimusperusteisesti. Tarkastuslautakunnan mielestä ei vielä ole riittävästi pureuduttu lääkäripulan syihin ja Lahden kaupungin mahdollisuuksiin parantaa työn houkuttelevuutta. Jousitavimmat työsuhteen ehdot näyttäisivät tältä osin olevan tärkeä kehittämiskohde. Työstä maksettava korvaus ei nykypäivänä enää ole ainoa ratkaiseva tekijä.

Laskelmia omaishoidon tuen lisäämisen vaikutuksista laitoshoidon menokehitykseen ei ole esitetty. Laskelmien laatiminen on sosiaali- ja terveystoimialan mukaan vaikeaa ellei suorastaan mahdotonta. Omaishoidon tukeen on kuitenkin lisätty yksi maksuluokka, joskin sen merkitys on hyvin vähäinen.

Museon näyttely- ja varastotiloista ei ole laadittu pidemmän tähtäimen kokonaissuunnitelmaa, jossa määriteltäisiin kaupungin taloudelliset mahdollisuudet eri museoiden ylläpitämiseen. Esim. sotilaslääketieteen- ja sotilasmusiikkimuseon tulevaisuus on edelleen ratkaisematta.

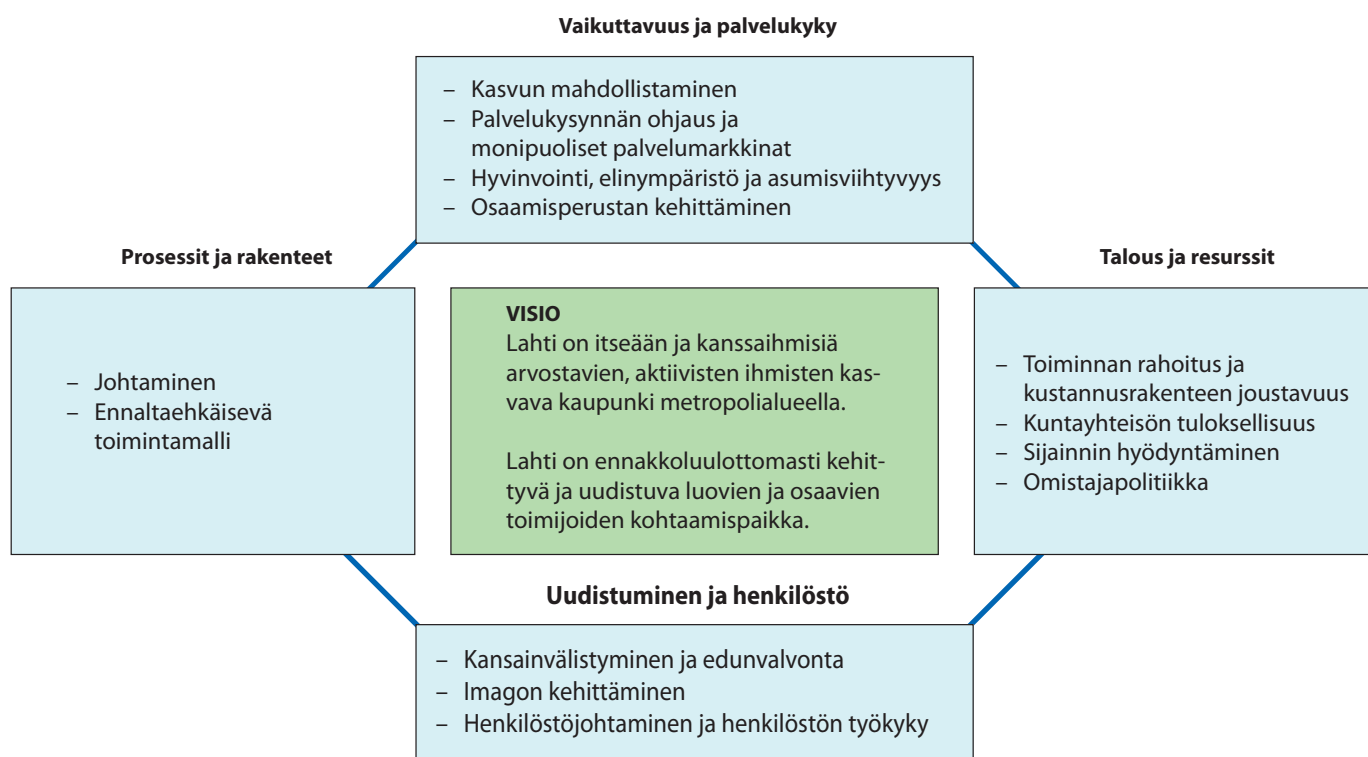
Asukaskyselyt ovat olleet teknisellä toimialalla käytössä jo pitkään, mistä tarkastuslautakunta on antanut aiemminkin tunnustusta. Toivottavaa on, että muut hallinnonalat ottavat tässä suhteessa mallia teknisestä ja ympäristötoimialasta.

## 4. Kaupungin strategia ja tavoitteet

### 4.1 Lahden kaupungin strategia

**K**aupunginvaltuusto hyväksyi valtuustokauden 2005 – 2008 ensimmäisen strategian keväällä 2005. Strategian ensimmäinen vuositarkistus hyväksyttiin valtuustossa 29.5.2006.

Muutos koski vain strategiaan liittyviä 13 tuloskorttia, joiden arviointikriteerejä tarkistettiin ja asetettiin uudet vuotta 2007 koskevat tavoitetasot. Neljän eri näkökulman mukaan uudistettu strategia voidaan esittää tiivistetysti seuraavasti:



Strategiassa ja tuloskorkeissa on esitetty varsin kattavasti erilaisia asioita ja toimintoja. Kunnallinen toiminta edustaa lähidemokrati-aa. Tämä huomioiden **voisi olla perusteltua, että myös kuntalais-ten osallistumis- ja vaikuttamismahdollisuudet olisi huomioitu tuloskorkeissa selkeämmin.**

Strategia on myös tarkastuslautakunnan arvioinnin eräänä lähtökohtana. Hyvän tavoitteen eräänä tunnusmerkkinä on sen strategisuus. Lahdessa tavoitteet on jo usean vuoden ajan johdettu suurimmalta osin strategiasta. Valtuuston loppuvuodesta 2007 hyväksymän vuoden 2008 talousarvion laadintaohjeen mukaan tavoitteet tuli määritellä strategiassa olevien tuloskorttien ja ratkaisevien menestystekijöiden kautta. Tällä toimintatavalla strategia jalkautuu ja muuttuu konkreettisiksi toimiksi eri yksiköille määriteltyjen tavoitteiden kautta. **Tarkastuslautakunta pitää kehityksen suuntaa tavoiteasettelun osalta oikeana.**

Muuttaessaan strategiaa keväällä 2006 valtuusto sai samalla väliarvion strategian sen hetkisestä toteutumisesta. Väliarvion mukaan strategiassa määritellyt tavoitetasot ennakoitiin saavutettavan vuoden 2006 loppuun mennessä joko kokonaan tai osittain 83 prosenttisesti. Koko vuotta 2006 koskevaa strategian toteutumista ei ole saatettu valtuustolle tiedoksi, vaikka tällainen arvio on tehty. Vuoden 2007 osalta vastaavaa arviota ei ole edes tehty. **Tarkastuslautakunnan käsityksen mukaan strategian toteutumista koskevan arvion tekemättä jättäminen vähentää strategian merkitystä ja sen ohjaavaa vaikutusta.** Toki strategian toteutuminen tulee välillisesti arvioitua valtuuston asettamien tavoitteiden toteutumisen arvioinnin kautta. Yksittäisten tavoitteiden arvioinnin kautta ei kuitenkaan välttämättä saa kokonaiskuva strategian toteutumisesta etenkin, kun asetetut tavoitteet keskittyvät pääosin vain muutama strategian tuloskortteihin ja ratkaiseviin menestystekijöihin.



## 5. Tavoitteiden toteutumisen arviointi

### 5.1 Konsernihallinto

**K**onsernihallinnon osalta on useita yksiköitä, joille ei ole asetettu kuntalain edellyttämää toiminnallista tavoitetta. Konsernihallinnon menomäärärahojen toteuma on 87,8 %. Koko kaupungin osalta vastaava luku on 99,2 %. Vastaava tilanne on ollut edellisenä vuonna (86,2 % / 97,8 %). Tilannetta selittää osittain se, että rahatoimistolle ja kaupunginkanslialle on varattu määrärahoja, joilla katetaan koko kaupungin yllättäviä menoja. Tämä ei kuitenkaan selitä kaikkea ja vaikuttaa siltä, että konsernihallinnossa varataan määrärahoja tietoisesti hieman yläkanttiin.

### 12 Kaupunginkanslia

Tavoite	Mittari / Tavoitetaso	Toteuma / Arvio
Vaihdepalvelujen siirtämisestä kaupunginkansliaan johtuvat toimenpiteet	Asiakaspalautte / Ei kielteistä palautetta	Toimintakertomuksen mukaan asiakaspalautetta koskeva tavoite ei aivan toteutunut, koska kahdelta henkilöltä on tullut kielteistä palautetta.  Tarkastuslautakunnan käsityksen mukaan asiakaspalautetta ei ole selvitetty asianmukaisesti.
Edunvalvonnan ja kuluttajaneuvonnan mahdollisesta siirtämisestä valtiolle johtuvat toimenpiteet.  Liitteessä 2 vuosien 2000-2007 tavoitteet	Kaupungin taholla tarvittavien toimenpiteiden valmiusaste / Valmiusaste sellainen, että tarvittavat päätökset ja toimenpiteet voidaan kaikin osin tehdä ao. määräaikaan mennessä	Toimintakertomuksen mukaan tavoite toteutui.  Tarkastuslautakunnan käsityksen mukaan ei ole mahdollista arvioida tavoitteen toteutumista asetetulla mittarilla ja tavoitetasolla, koska mitään faktaa siirron toteutumisajasta tai siirtoon liittyvistä toimenpiteistä ei vielä ole olemassa.

Vaihdepalvelujen asiakaspalautteen osalta on tyydytty pelkästään passiiviseen rooliin, jossa on vain kirjattu asiakkailta tulleet kielteiset palautteet. Riittävästi asiakaspalautteen keräämismenettelyä ei voida pitää sitä, että arvioinnin kohteena oleva henkilöstö itse kirjaa saadun palautteen. Mikäli tavoitteen toteutumisen arviointi perustuu asiakaspalautteeseen, niin tarkastuslautakunta edellyttää aktiivisia toimia asiassa ja edes jonkinlaisen kyselyn järjestämistä. Tämä tarkoittaa käytännössä sitä, että asiakaspalautteen keräämistä koskevan menetelmän tulisi olla pääpiirteissään tiedossa jo tavoitetta asetettaessa.

Vaihdepalvelujen asiakaspalautteen tavoitetasoksi oli asetettu, että vaihdepalveluista ei tule kielteistä asiakaspalautetta. Tavoite ei ole tarkastuslautakunnan käsityksen mukaan realistinen, koska käytännössä ei ole edes mahdollista päästä tällaiseen tulokseen.

Edunvalvonnan ja kuluttajaneuvonnan valtiolle koskeva tavoite on ehdollinen, mikä vähentää sen arvoa. Tämän hetkisten tietojen mukaan edunvalvonnan ja kuluttajaneuvonnan siirto valtiolle on lykkääntynyt ainakin vuodelle 2009. Tästä syystä tavoitteella ei vielä ole voinut olla kovinkaan suurta ohjaavaa vaikutusta vuonna 2007. Lakeihin liittyvissä siirtymäsäännöksissä on usein säännelty hyvinkin tarkasti muutoksen toteutus ja aikataulu, minkä vuoksi kunta-kohtaisten tavoitteiden tarve ja merkitys on vähäistä näiden osalta.

Kaupunginkanslia on ollut muihin kaupungin yksiköihin verrattuna myönteinen poikkeus sikäli, että tavoitteita on muutettu

vuosittain. Tavoitteet ovat olleet monipuolisia ja niiden määrää on muutettu kulloinkin voimassa olevan käytännön mukaiseksi. Kaupunginkanslian tavoitteet ovat pääsääntöisesti koskeneet kulloinkin vireillä olleita uudistuksia tai muita ajankohtaisia asioita.

### 5.2 Sosiaali- ja terveystoimiala

**T**arkastuslautakunta antoi edellisessä arviointikertomuksessaan sosiaali- ja terveystoimialalle positiivista palautetta myönteisestä kehityksestä ja varsinkin talousarviossa pysymisestä. Toimialan nettomenot kasvoivat edelleen varsin maltillisesti vuonna 2007. Vertailukelpoiset nettomenot kasvoivat 3,3 % (7 milj. euroa) vuoteen 2006 nähden. Tilinpäätöslukuja vertailtaessa on huomioitava, että vuonna 2007 tulleen kirjanpitoikäntömuutoksen vuoksi toimialan eläkevakuutusmaksuja on kirjattu n. 6 milj. euroa rahoitustoimiston tulosityksikölle. Tästä tarkemmin kohdassa 6.1 (kaupungin talous)

Vaikka tarkentunut taloudenpito perustuu pitkälti toimintojen tehostamiseen, on asialla myös käänköpuolensa. Tarkastuslautakunta näkee huolestuttavia piirteitä mm. kaupungin ja sote-piirin yhteistoiminnan viimeaikaisessa kehityksessä, mikä saattaa jatkossa nostaa menojen kasvuprosenttia. Tästä enemmän kohdassa 35 Erikoissairaanhoido.

### 30 Terveyspalvelut, Avohoito

Valtuuston asettama tavoite	Mittari / Tavoitetaso	Toteuma / Arvio
Asiakas pääsee palvelujärjestelmän piiriin hoitotakuun mukaisesti ja hänen palvelunsa järjestetään kiireellisyyseden edellyttämänä aikana	Välitön yhteys terveyskeskukseen /100 %  Kiireettömän hoidon arviointi viimeistään 3 vrk:n kuluttua /100 %	Toimintakertomuksen mukaan välitön yhteys on pääsääntöisesti toteutunut. Puhelinyhteyksissä oli ajoittain teknisiä ongelmia ruuhkahuippujen aikaan. Hoidon tarpeen arviointi suoritettiin 1–4 vrk:ssa  Tarkastuslautakunnan arvion mukaan tavoitetasoja ei kaikilta osin ole saavutettu.
Liitteessä 3 vuosien 2000–2007 tavoitteet		

Kansanterveyslain mukaan kunnan tulee järjestää asukkaiden sairaanhoito. Oikeudenmukaisuuden ja yhdenvertaisuuden lisäämiseksi hoitoon pääsyssä lakiin lisättiin säännökset hoidon saatavuuden turvaamisesta (hoitotakuu). Säännöksen tulivat voimaan 1.3.2005.

#### Välitön yhteys terveyskeskukseen

Lain mukaan terveyskeskuksen tulee järjestää toimintansa siten, että potilas voi arkipäivisin virka-aikana saada välittömästi yhteyden terveyskeskukseen. Terveystienhuollon ammattihenkilön tulee tehdä hoidon tarpeen arviointi viimeistään kolmantena arkipäivänä siitä, kun potilas otti yhteyden terveyskeskukseen, jollei arviota ole voitu tehdä ensimmäisen yhteydenoton aikana.

Tarkastuslautakunnan näkemyksen mukaan ”välitön yhteys” oli Lahdessa vuonna 2007 edelleen varsin venyvä käsite. Puhelimella oli varsinkin aamujen ruuhkahuippujen aikaan suorastaan mahdollista saada terveyskeskukseen yhteyttä. Ruuhkaisimpia ovat olleet maanantaiammut, jolloin kello 8.00-10.00 välisenä aikana mitattiin jopa 800 puhelun määriä. Varsinaista tilastointia tai mittauksia siitä, miten yhteydenoton ”välittömyys” on toteutunut, ei ole suoritettu. Jatkossa koko kaupunkia koskevaksi laajentuneen ja kaikkina viikonpäivinä palvelevan neuvontapuhelin Päijät-Neuvon odotetaan tuovan parannusta asiakaspalveluun. Alkuvaikeudet toiminnan laajentuessa ovat kuitenkin olleet melkoiset ja Päijät-Neuvon tukkoisuus on saanut paljon kritiikkiä osakseen. Yksikkö on puolustautunut sillä, että kaupunki on ollut influenssa-aallon kourissa ja kaikki ovat yrittäneet soittaa samaan aikaan. Myös osa Päijät-Neuvon henkilöstöstä on ollut sairaana.

Päijät-Neuvolla on lääkäreiden ja sairaanhoitajien ajanvarauskirjat käytössään. Ongelmana on toistaiseksi ollut se, että yksiköllä on oikeus antaa päivystysaikoja vain yksi päivä kerrallaan. Järjestelmää ollaan nyt kehittämässä siten, että ajanvarauksia voidaan tehdä pidemmälle aikavälille. Tämä on tarkastuslautakunnan näkemyksen mukaan välttämätöntä, jotta palvelusta saadaan toimivampi.

Lisäksi tarkastuslautakunta korostaa sitä, että Päijät-Neuvossa tulee olla riittävästi ammattitaitoista henkilökuntaa ja heillä varahenkilöt siten, ettei toiminta halvaannu tilapäisten epidemiahuippujen aikaan. Lienee myös syytä vieläkin lisätä tietoa Päijät-Neuvon toiminnasta ja näin pyrkiä muuttamaan kaupunkilaisten aamuihin keskittyvää soittokäyttäytymistä.

#### Hoidon tarpeen arviointi

Hoitotakuun velvoite ei tarkastuslautakunnan käsityksen mukaan ole toteutunut kolmen vuorokauden säännön osalta. Tilastoinnin mukaan hoidon tarpeen arviointi kesti loppuvuodesta 2007 erällä alueilla pahimmillaan yli kymmenen vuorokautta. Suurin ongelma Lahden avoterveydenhuollossa on liian vähäinen lääkärimitoitus. Keskimäärin kaupungissa on lääkäriä kohden 2 500 asukasta, kun valtakunnallinen suositus on 1700 asukasta/lääkäri. Sikäli on positiivista kehitystä tapahtunut, että lääkäreiden vastaanottokäyntien vuotuinen määrä on noussut yli 76 000 käyntiin aiemmasta 60 000 käynnin tasosta. Vastaavasti on kaupunginsairaalan päivystyskäyntien määrä saatu laskemaan 45 000 käyntiin (aiemmin yli 60 000 käyntiä).

Tavoite hoidon aloittamisesta kolmen kuukauden kuluessa on tilastojen mukaan saavutettu hyvin kaikilla vastaanottoalueilla.

Tarkastuslautakunnan mielestä hoitotakuuta ei ole saavutettu. Tavoitteen saavuttamiseksi ei riitä vuositasolla laskettu keskiarvo. Hoidon tarve on arvioitava lain mukaisesti kolmen päivän kuluessa.

#### Launeen terveysasema



### 31 Vanhusten palvelut, Vanhusten avopalvelut

Valtuuston asettama tavoite	Mittari / Tavoitetaso	Toteuma / Arvio
Omaishoidon tuki toimii vaihtoehtona laitoshoidolle tai tehostetulle palveluasumiselle	RAVA-indeksi yli 2.00 tai MMSE arvo alle 24/30 / tavoitetaso 90 %	Toimintakertomuksen mukaan tavoite on toteutunut. Tilanne vuoden 2007 lopussa oli 94 %  Tarkastuslautakunta toteaa, että asetettu tavoite on saavutettu, vaikkakin valtuuston hyväksymä mittari on muutettu.

RAVA-toimintakykymittari on työkalu, jota voidaan käyttää ikääntyvän asiakkaan toimintakyvyn ja päivittäisen avun tarpeen arvioinnin välineenä. Toimintakykyä arvioidaan seuraavien toimintojen avulla: näkö, kuulo, puhe, liikkuminen, rakon toiminta, suolen toiminta, syöminen, lääkitys, pukeutuminen, peseytyminen, muisti ja psyyke.

Sitovassa toiminnallisessa tavoitteessa mittariksi asetettu RAVA-indeksi on palveluyksikön omasta toimesta vuoden 2007 alussa nostettu 2.50:een, eli valtuuston hyväksymä mittari on muutettu. Perusteena on ollut se, että yleisesti noudatettavan määrittelyn mukaan tehostetun palveluasumisen RAVA-arvon tulisi olla yli 2.50 ja laitoshoidossa 3.50. Toimialan antaman selvityksen mukaan asetettu tavoite ei ole ollut riittävän haasteellinen kun valtaosalla omaishoidon tukeen oikeutetuista on RAVA-indeksin arvo jo ollut

vähintään 2.50. Saadun selvityksen mukaan sovellettu noudatettu korkeampi hoitoisuusindeksi ei ole karsinut omaishoidon tukeen oikeutettujen määrää.

Vanhusten palvelujen omaishoidon tuen piirissä oli vuonna 2007 kaikkiaan 314 asiakasta, joista tavoitearvo 2.50 ylittyi 296:lla eli 94 %:lla asiakkaista.

Alla olevasta taulukosta ilmenee, miten kotihoidon käynnit ovat vuodesta 2005 kehittyneet. Palveluja on kohdennettu paljon hoitoa tarvitseviin asiakkaisiin. Kotihoitoasiakkaita, joiden luona käydään yli 8 kertaa viikossa, oli vuoden 2007 lopussa 45 % kaikista asiakkaista kun tavoite oli 35 %. Taulukossa näkyy myös notkahdus asiakasmäärässä vuonna 2006, mikä johtui palvelun saannin kriteerien kiristämisestä.

#### Kotihoidon asiakkaat käyntikerrat per viikko

	Käyntejä 3 tai vähemmän/vko		Käyntejä 4-7/vko		Käyntejä 8 tai yli/vko		Yhteensä
	asiakkaat	%	asiakkaat	%	asiakkaat	%	asiakkaat
24.3.2005	445	56	295	29	198	21	938
1.8.2006	224	41	283	27	222	30	729
31.12.2006	212	36	290	30	269	35	771
30.6.2007	179	33	256	24	318	42	753
19.12.2007	196	30	251	24	372	45	819

Toimialan antamista perusteluista huolimatta tarkastuslautakunta ei pidä hyväksyttävänä sitä, että kaupunginvaltuuston asettamia mittareita muutetaan omatoimisesti. Jos tavoitteita tai mittareita on tarve muuttaa, on asia tuotava valtuuston päätettäväksi.

Tarkastuslautakunta pitää tärkeänä omaishoidontukijärjestelmän edelleen laajentamista todelliseksi vaihtoehtoksi laitoshoidolle. Kuluvana vuonna käyttöön otettu uusi kolmas maksuluokka on sinänsä edistystä, mutta sen merkitys on lähinnä näennäinen. Tukea maksetaan alle 65-vuotiaalle omaishoitajalle, joka jää pois työstä hoitamaan sairasta omaistaan eikä saa muita yhteiskunnan maksamia etuuksia.

Onkin arvioitu, että tukeen oikeutettuja löytyisi vain kymmenkunta vuodessa.

Vanhusten palveluasumisessa on kaupungin omia asumispaikkoja nykyisin 200 ja ostopalvelupaikkoja 176. Ostopalvelut on kilpailutettu vuonna 2005 ja sopimusten optioaika päättyy vuonna 2010. Ostopalvelusopimuksissa on määritelty mm. sitova henkilökuntamitoitus. Tarkastuslautakunta korostaa, että ostopalvelusopimusten laadunvalvonnasta vastaavien kaupungin viranhaltijoiden tulee kehittää uusia toimintatapoja sopimusten noudattamisen valvontaan. Erityisesti tulee valvoa, ettei sovittuja henkilökuntamitoituksia aliteta.

### 35 Erikoissairaanhoido

Valtuuston asettama tavoite	Mittari / Tavoitetaso	Toteuma / Arvio
Erikoissairaanhoidon ikävakioidut kustannukset pysyvät suurten kaupunkien vertailussa alimmassa kolmanneksessa  Liitteessä 4 vuosien 2000-2007 tavoitteet	Suurten kaupunkien laajennetun terveydenhuollon kustannusvertailu / kustannukset ovat alimmassa kolmanneksessa	Toimintakertomuksen mukaan tavoite on toteutunut.  Tarkastuslautakunta toteaa, että vastaus tavoitteen toteutumisesta perustuu vuoden 2006 tiedoista tehtyyn kustannusvertailuun. Toteumaa ei voida arvioida, koska vuoden 2007 kustannustietoja ei vielä ole käytettävissä.  Tarkastuslautakunnan käsityksen mukaan erikoissairaanhoidon kustannuksia on siirtynyt vanhustenpalvelujen tehtäväalueelle, mikä vaikeuttaa tavoitteen toteutumisen arviointia entisestään.

Suomen Kuntaliitto laatii vuosittain vertailut terveydenhuollon ikävakioiduista kustannuksista. Kuntaliiton vertailu ilmestyy vasta loppukesästä, joten tältä osin puhutaan vuoden 2006 vertailutiedoista. Vuonna 2006 Lahden kaupungin ikävakioidut erikoissairaanhoidon kustannukset olivat vertailukaupungeista alhaisimmat. Erikoissairaanhoidon kaikkien osa-alueiden kustannukset olivat alle suurten kaupunkien mediaanikustannusten.

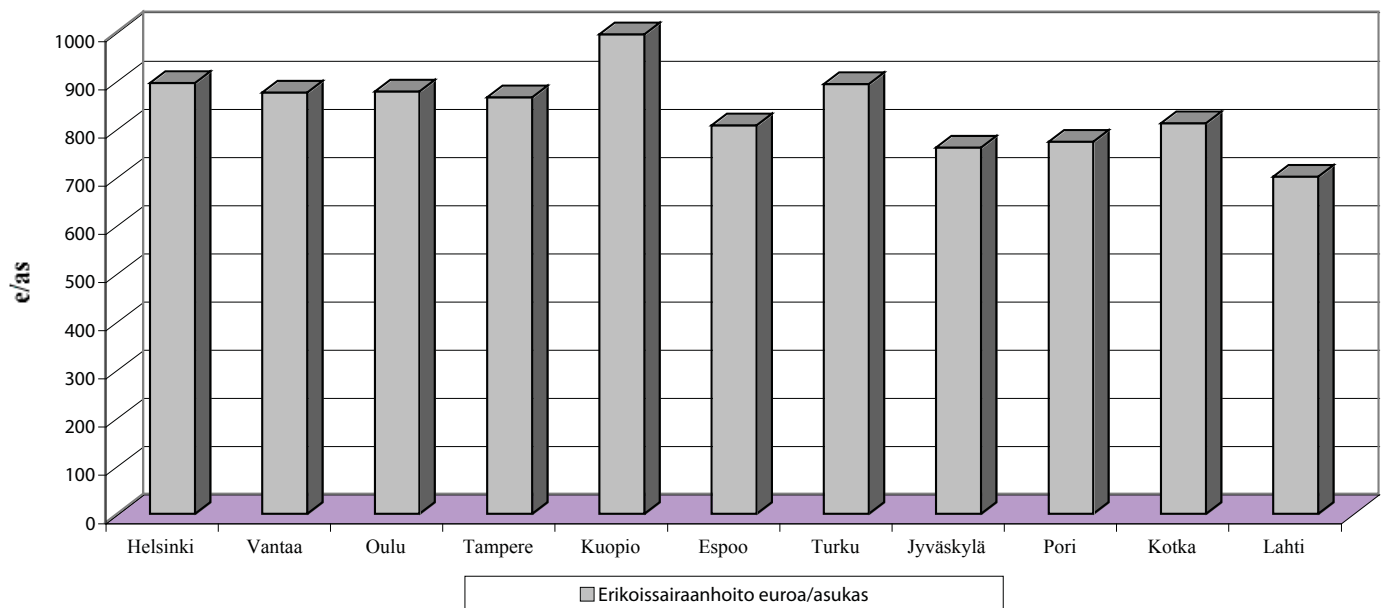
Raportointi tavoitteen toteutumisesta perustuu siis vuoden 2006 kustannustiedoista laadittuun vertailuun. On kuitenkin todennäköistä, että tavoite on saavutettu myös vuonna 2007, jos tarkastellaan pelkästään erikoissairaanhoidon tehtäväalueelle kirjattavia toimintakustannuksia.

Toisaalta tarkastuslautakunta ihmettelee sitä, miksi erikoissairaanhoidolle vuodesta toiseen asetetaan pelkästään toiminnan edullisuutta koskeva tavoite. Tärkeämpää olisi kehittää mittareita hoidon vaikuttavuuden arviointia varten. Olennaista olisi saada selville, missä määrin potilaat ovat parantuneet.

Erikoissairaanhoidon kustannuksille asetetun tavoitteen toteutuminen ei ole yksiselitteistä myöskään sen vuoksi, että viimeaikainen kehitys on entisestään hämärtänyt rajanvetoa erikoissairaanhoidon ja perusterveydenhuollon välillä. Tarkastuslautakunnan tietoon on tullut, että keskussairaala pyrkii nykyisin siirtämään erikoissairaanhoidon potilaita entistä nopeammin ja lyhyellä varoitussajalla kaupungin jatkohoitopaikoille. Tämä on aiheuttanut mm. kalliiden lääkitysten lisääntymistä kaupunginsairaalassa sekä myös potilaiden palauttamista takaisin keskussairaalaan saamaan hoitoa, jota kaupunginsairaalassa ei voida antaa.

Syynä edellä kuvattuun menettelyyn on luultavasti kova kuormitus keskussairaalan osastoilla mutta myös se, että näin saadaan vastuu potilaasta siirrettyä kaupungille. Potilaita kierrätetään turhaan kaupunginsairaalan kautta, kun heidät voitaisiin kotiuttaa suoraan PHKS:sta. Myös sakkopäivien kertymisvauhtia keskussairaalassa on saatujen tietojen mukaan kiristetty yhdellä päivällä siten, että sakkopäivät alkavat nykyisin jo kolmannesta odotuspäivästä.

#### Erikoissairaanhoidon kustannukset €/as. ikävakioiduna vuonna 2006 suurissa kaupungeissa



Sote-piirin organisaation sekavuus on entisestään vaikeuttanut kaupungin ja kuntayhtymän välistä yhteistyötä. Kuntayhtymältä tulevat lisälaskut ovat yhtä huonosti ennakoitavissa kuin ennenkin. Talousseuranta ja ennustettavuus eivät ole vielääkään asianmukaisella tasolla.

Tarkastuslautakunta on huolissaan siitä kehityksestä, mikä on tapahtunut hoitoketjussa ja potilassiirroissa keskussairaalan ja kaupungin välillä. Tarkastuslautakunnan käsityksen mukaan erikoissairaanhoidon kustannuksia valuu entistä enemmän perusterveydenhuoltoon. Yhteydenpito sote-piirin vastuuhenkilöihin päin on vaikeutunut ja kaipaa uusia kanavia ja selkeämpiä toimintamalleja.

Päijät-Hämeen keskussairaala



### 37 Hyvinvointipalvelut, Psykososiaaliset palvelut

Valtuuston asettama tavoite	Mittari / Tavoitetaso	Toteuma / Arvio
Päihdehuollon avopalvelut tehostuvat	Laitoshoitovuorokausien määrä/ ei kasvua edellisvuoteen verrattuna	Toimintakertomuksen mukaan tavoite ei toteutunut. Hoitovuorokausien määrä kasvoi 350:lla. Avopalveluja ei pystytty tehostamaan.  Tarkastuslautakunnan arvion mukaan tavoite ei ollut realistinen ottaen huomioon lisääntynyt alkoholin käyttö ja Lahden kaupungin resurssit.

Alkoholin kokonaiskulutus on lisääntynyt koko ajan. Kasvua on tapahtunut erityisesti sen jälkeen, kun alkoholiveroa vuonna 2004 kevennettiin. Myöskään muiden päihteiden käytössä ei ole tapahtunut laskua. Sosiaali- ja terveystoimen peruspalveluissa ei päihteiden käyttöön nykykeinoin pystytä puuttumaan riittävän aikaisin. Tämä johtaa väistämättä laitostuntoutuksen lisääntyvään tarpeeseen. Kaupungilla ei ole ollut selkeitä keinoja ja toimintatapoja avokuntoutuksen tehostamiseksi. Päihdehuolto on liikaa jäänyt päihdehuollon erityispalvelujen eli Lahden A-klinikkatoimen tehtäväksi.

Lahden kaupunki ostaa A-klinikkatoimelta avohoitoa, laitostuntoutusta ja asumispalveluja. Vuonna 2006 oli näihin ostopalveluihin varattu 434 000 euroa. Asiakkaita oli 969. Vuonna 2007 ostoihin va-

rattiin 478 000 euroa ja asiakkaita oli yhteensä 1 023. Ostopalveluhankinnassa ei tarkemmin ole määriteltä avohoidon ja laitoshoidon välisiä painotuksia.

Tarkastuslautakunnan näkemyksen mukaan Lahden kaupungin omaa päihdehoidon osaamista avokuntoutuksessa tulee vahvistaa. Lisäksi tulee sopia pitkäjänteisemmästä yhteistyöstä ostopalvelujen tuottajien kanssa siten, että avokuntoutus ja laitoshoido yhdessä muodostavat toimivamman kokonaisuuden. Alkoholin kulutuksen kasvu on laaja yhteiskunnallinen ongelma, johon puuttumiseksi Lahden kaupungin keinot ovat varsin rajalliset.

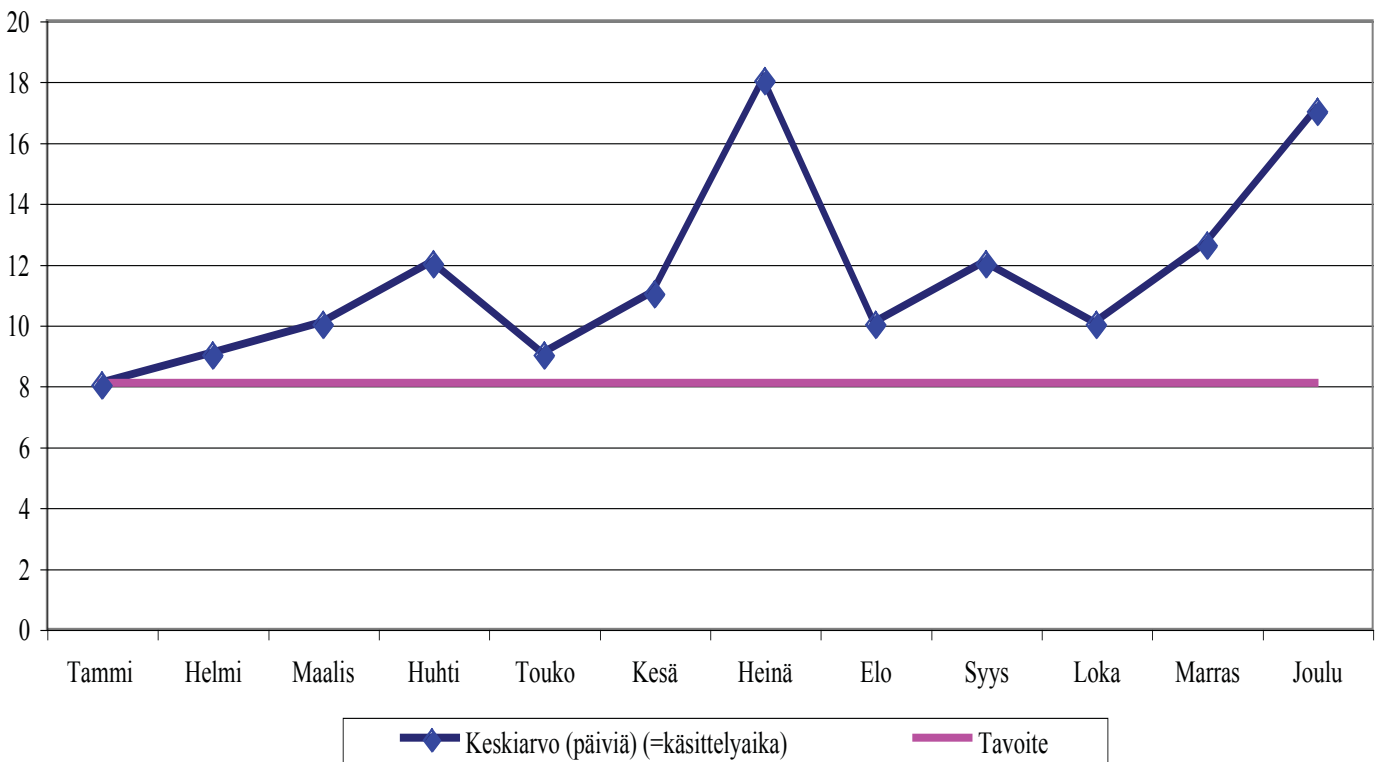
## Sosiaalipalvelut

Valtuuston asettama tavoite	Mittari / Tavoitetaso	Toteuma / Arvio
Toimeentulotuen käsittelyaika 8 vrk	Poikkileikkauseuranta kk:n viimeisenä arkipäivänä / Toteutuu 6 kk:na 12:sta	Toimintakertomuksen mukaan tavoite on toteutunut 3 kk:na 12:sta  Tarkastuslautakunta toteaa, että tavoite on saavutettu vain 1 kk:na 12:sta

Alla olevan kaavion mukaan tavoite on saavutettu ainoastaan tammikuussa. Vastuuhenkilöt ovat ilmoittaneet keskeiseksi syyksi käsittelyn viivästymiseen sen, että osaavia sijaisia on vaikea saada. Työntekijäresurssit ovat liian niukat ja henkilökunnalla on ollut

varsin runsaasti sairauspoissaoloja. Vuosiloma-aikoina on joidenkin asiakkaiden toimeentulotuen käsittely pitkittynyt jopa neljän viikon mittaiseksi.

### Toimeentulohakemusten keskimääräinen käsittelyaika (päiviä/kk)



Vuoden 2008 alusta on voimaan astunut laki edellyttää toimeentulotukipäätöstä viimeistään seitsemäntenä arkipäivänä hakemuksen jättämisestä. Tukikäsittelijöiden määrää onkin nyt lisätty. Lisäksi on kehitetty johtamisjärjestelmää ja kiinnitetty erityistä huomiota sijaisten saatavuuteen.

Kaupungin sosiaaliasiamies on viime vuotta koskevassa selvityksessään todennut ongelmia toimeentulotuen etuuskäsittelyn ja aikuissosiaalityön välisessä palveluketjussa. Tämä on myös tarkastuslautakunnan käsitys. Kirjallinen etuuskäsittely on eriytynyt liian kauaksi asiakkaasta ja hänen ongelmistaan. Toimeentulotukea jaetaan kaavamaisesti ja asiakas kohdataan liian harvoin.

Tarkastuslautakunta paheksuu jyrkästi sitä, että sosiaali- ja terveystoimiala on ilmeisen tietoisesti kaunistellut kaupungin toimintakertomukseen tulevia tietoja. Päättäjien on voitava luottaa siihen, että annetut selvitykset tavoitteiden toteutumisesta pitävät paikkansa.

## Aikuissosiaalityö

Valtuuston asettama tavoite	Mittari / Tavoitetaso	Toteuma / Arvio
Nuorten aikuisten ja pitkäaikaistyöttömien aktivointi ja syrjäytymisen ehkäisy	Laadittujen aktivointisuunnitelmien määrä / 900	Toimintakertomuksen mukaan tavoite saavutettiin  Tarkastuslautakunta toteaa, että tavoitetta ei saavutettu. Aktivointisuunnitelmia laadittiin 810.

Aktivointisuunnitelmat laaditaan kuntouttavasta työtoiminnasta annetun lain mukaisesti kolmikantatyönä siten, että niiden laadintaan osallistuvat asiakas, työvoimaohjaaja ja sosiaalityöntekijä. Sosiaalityöntekijöiltä saadun palautteen mukaan yhteisten asiakasvastaanottoaikojen saaminen työvoimatoimiston kanssa on vaikeutunut, minkä vuoksi tavoitteesta on jääty.

Tarkastuslautakunta pitää hyvin valitettavana sitä, että työttömien ja syrjäytymisvaarassa olevien kaupunkilaisten aktivointitavoitteesta jäätiin sen vuoksi, ettei kaupungin sosiaalityöntekijöille ja työvoimatoimiston virkailijoille löytynyt riittävästi yhteistä aikaa neuvottelutilaisuuksien järjestämiseksi.

## Lastensuojelu

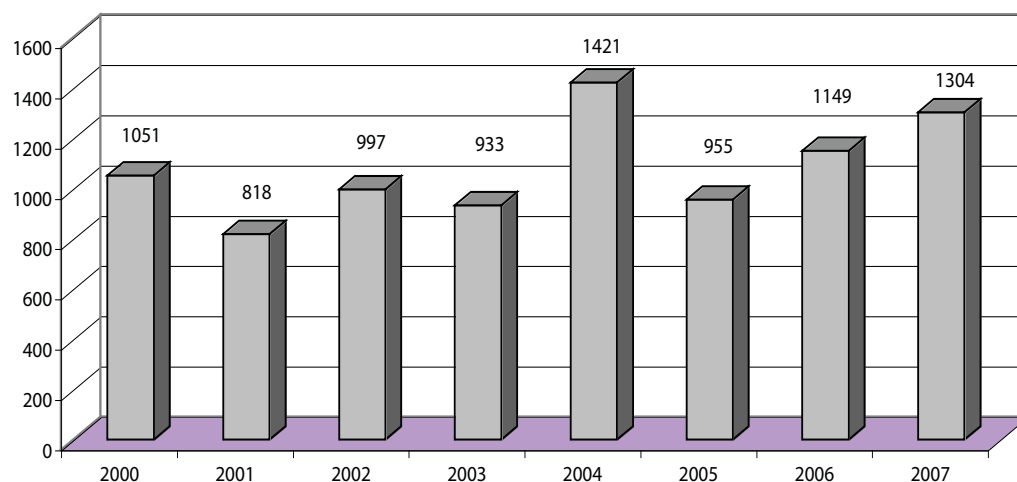
Valtuuston asettama tavoite	Mittari / Tavoitetaso	Toteuma / Arvio
Avohuollon toimintaa tehostetaan	Laitossijoitusten hoitovuorokausien määrä / ei kasva edellisvuodesta	Toimintakertomuksen mukaan hoitovuorokausien määrä on kasvanut.  Tarkastuslautakunnan näkemys on, että laitoshoitopäivät ovat ainakin osittain lisääntyneet sen vuoksi, ettei avohuoltoon ja ennaltaehkäisevään työhön ole ollut riittävästi henkilöresursseja.

Avohuollon toimintaa haluttiin tehostaa vuonna 2007 perustamalla neljä uutta sosiaaliohjaajan vakanssia. Työtehtävien oli tarkoitus painottua varhaiseen puuttumiseen ja alkuarviointityöhön ennakkoiden vuoden 2008 alusta tulleen uuden lastensuojelulain vaatimuksia. Tehokasta ja toimivaa avohuoltoa ei kuitenkaan voitu toteuttaa, koska vaadittavan pätevyuden omaavia sosiaalityöntekijöitä ei ollut riittävästi saatavissa. Tämän vuoksi ao. vakansseja oli vuoden aikana useaan otteeseen avoimena. Lisäksi työntekijät vaihtuivat liian usein.

Sijaishuollon hoitovuorokaudet lisääntyivät vuonna 2007 sekä omissa että ostopalvelulaitoksissa. Laitoshoidon ostopalvelupäivät lisääntyivät 4,2 % vuoteen 2006 verrattuna. Toisaalta myös avohuollon piirissä olleiden lasten ja nuorten määrä lisääntyi seuraavan kaavion mukaan 13,5 % vuodesta 2006. Lahti on pystynyt hoitamaan lastensuojelun sijoitukset vertailukaupunkeja edullisemmin. Kuuden suurimman kaupungin keskimääräinen vuosikustannus sijaishuollossa olevaa lasta kohti oli 33 000 € vuonna 2006, kun se Lahden osalta oli noin 27 000 €.

Vaikka avohuoltoa on lisätty, ei sillä näyttäisi olevan suoraa vaikutusta perhe- ja laitossijoitusten määrään. Lastensuojelun tarve näyttää edelleen olevan kasvussa. Tarkastuslautakunnan näkemyksen mukaan avohuollon tehostaminen ja varhainen puuttuminen ovat kuitenkin ensisijainen keino laitossijoitusten ehkäisemisessä. Sen vuoksi olisikin kaikin mahdollisin keinoin huolehdittava ammattitaitoisen työvoiman saamisesta lastensuojelun ennaltaehkäisevään työhön. Kustannukset kertautuvat ongelmien kasvaessa.

Avohuollossa lapsia ja nuoria v. 2000–2007



## 5.3 Sivistystoimiala

Sivistystoimialan 13 yksiköstä 3 ylitti valtuuston hyväksymät määrärahat. Tämän lisäksi 3 muuta yksikköä ylittivät määrärahasa, mutta valtuuston toimialalle antamalla sitovuustasolla määrärahat riittivät. Näistä euromääräisestäkin merkittävä ylitys tapahtui perusopetuksessa. Sen osalta voidaan puhua jo rakenteellisesta vajeesta,

koska ylityksiä on tapahtunut edellisinä vuosinakin ja ennusteet osoittavat, että näin käy myös vuonna 2008.

Kulttuurilaitosten osalta budjettikurin löystyminen on havaittavissa jo usean vuoden ajalta. Kulttuurilaitoksista ainoastaan kaupunginorkesteri on saavuttanut toiminnallisen tavoitteen.

### 51 Perusopetus

Valtuuston asettama tavoite	Mittari / Tavoitetaso	Toteuma / Arvio
Peruskoulun oppilaiden sijoittuminen jatko-opintoihin	Peruskoulun päättävä ikäluokka sijoittuu nuorisosaasteen koulutuspaikoille / 97 %	Toimintakertomuksen mukaan jatko-opintoihin on sijoittunut 97,1 %.
Peruskoulun oppilaille tarjotaan riittävät edellytykset oppimiseen	Tuntikehyksen määrä/ oppilas peruskoulussa ja luokkamuotoisessa erityisopetuksessa / Vähintään suurten kaupunkien keskitaso.	Tavoitteen keskimääräisestä toteutumisesta huolimatta tarkastuslautakunta kiinnittää huomiota siihen, että eri koulujen välillä on suuria eroja.
Liitteessä 5 vuosien 2002 – 2007 tavoitteet		Toimintakertomuksen mukaan tavoite on toteutunut. Suomen Kuntaliiton Lahden tarkastuslautakunnan toimeksiannosta tekemän selvityksen perusteella tavoitteeseen ei ole päästy.

### Peruskoulun oppilaiden jatko-opintoihin sijoittuminen

Opetushallituksen oppilaan- ja opinto-ohjauksen kehittämishankkeessa 2003 – 2007 valtakunnallisena tavoitteena on ollut, että 96 % peruskoulun päättävästä ikäluokasta hakeutuu jatko-opintoihin. Lahdessa perusopetuksen tavoitteena on ollut, että peruskoulun päättävästä ikäluokasta 97 % sijoittuu jatko-opintoihin. Edellä mainitut opetushallituksen ja Lahden kaupungin tavoite ovat käytännössä sekä sisällöltään että tasoltaan yhtäläisiä.

Lahdessa peruskoulun päättötodistuksen saaneet ovat vuosina 2005 – 2007 sijoittuneet toisen asteen oppilaitoksiin seuraavasti:

2005	97,1 % (vaihtelut eri koulujen kesken 92,1 – 100)
2006	98 % (vaihtelut eri koulujen kesken 95,8 – 99,3)
2007	97,1 % (vaihtelut eri koulujen kesken 87,5 – 100)

OECD:n jäsenmaiden PISA-tutkimuksista (Programme for International Students Assessment) laaditun yhteenvedon mukaan tulokset osoittavat kaiken kaikkiaan, että suomalaisen koulutuksen perusta on vahva ja oppimistulokset ovat paitsi korkeatasoisia myös varsin tasaisia. Erityisen myönteistä on se, että heikkojen osaajien osuus oli edelleen kansainvälisesti verrattuna poikkeuksellisen pieni kaikilla osaamisalueilla. Kehittämiskohteina Suomessa mainitaan seuraavaa:

Heikkojen oppilaiden osaamista on syytä vieläkin kohentaa ja etsiä erityisesti uusia keinoja motivaation, itseluottamuksen sekä oppimista tukevien ja rikastuttavien strategioiden vahvistamiseen.

Huippusuorituksiinkaan ei yltänyt niin moni oppilas kuin monissa muissa hyvin menestyneissä maissa. Vaikka tulevaisuudessakin on erityisen vakavasti suhtauduttava heikosti suoriutuvien oppilaiden tietojen, taitojen ja etenkin asenteiden kehittämiseen, myös hyvin menestyvien oppilaiden osaamisen edistämiseen tulisi kiinnittää entistä enemmän huomiota.

Suurin osa peruskoulun päättävistä oppilaista sijoittuu jatko-opintoihin ilman koulutoimen erityistoimenpiteitäkin. Tavoite jatko-opintoihin sijoittumisesta kohdistuu käytännössä lähinnä PISA-tutkimuksen tarkoitamiin heikkoihin oppilaisiin. Kyseinen tavoite on täysin perusteltu ja oikeutettu, mutta se kohdistuu kuitenkin vain pieneen osaan oppilaista. Tästä voidaankin johtaa kysymys, tulisiko perusopetuksessa asettaa tavoite myös keskitason ja PISA-tutkimuksen tarkoitamille hyvin menestyville oppilaille.

Peruskoulun oppilaiden jatko-opintoihin sijoittumista koskevan tavoitteen osalta tarkastuslautakunta katsoo, ettei ole mielekäästä asettaa kaupunkitasolla sellaista tavoitetta, josta on jo olemassa valtakunnallinen tavoite.



Lahden Lyseo

## Tuntikehys

Toimintakertomuksen mukaan tuntikehystä koskevan tavoitteen osalta on päästy tavoitteeseen. Toimintakertomuksessa ei ole kuitenkaan selvitetty perusteita, joista tämä voitaisiin todentaa.

Tuntikehystä ei erikseen tilastoida ja vertailutieto saadaan ope-

tusministeriön perusopetuksen kustannuksista laatimista tilastoista, jotka perustuvat tilastokeskuksen keräämiin tietoihin. Näistä tiedoista tuntikehysten arviointi perustuu tiettyihin oletuksiin ja tiedot ovat aina arviointivuotta edeltävältä vuodelta. Koulutuspalvelukeskus on vuoden 2007 osalta tehnyt arvionsa seuraavan ope-

Kunta	Oppilaita	Opetus €/oppilas	Kuljetus €/oppilas	Ruokailu €/oppilas	opp. huolto €/oppilas	hallinto €/oppilas	Kiinteistöt €/oppilas	Yhteensä €/oppilas
Espoo	25 849	3 996	85	414	221	421	1 017	6 154
Lappeenranta	5 613	3 984	166	513	173	252	897	5 985
Helsinki	39 267	3 882	128	343	248	350	908	5 859
<b>Lahti</b>	<b>8 824</b>	<b>3 736</b>	<b>131</b>	<b>372</b>	<b>214</b>	<b>194</b>	<b>971</b>	<b>5 618</b>
Oulu	12 023	3 844	110	302	164	460	645	5 525
Jyväskylä	6 429	3 629	86	353	286	380	755	5 489
Vaasa	5 143	3 612	88	469	174	450	655	5 448
Mikkeli	4 780	3 633	157	395	209	339	679	5 412
Turku	13 754	3 563	94	400	90	396	832	5 375
Tampere	17 236	3 704	72	384	169	437	574	5 340
Kotka	5 149	3 338	110	515	171	261	826	5 221
Joensuu	4 804	3 380	222	409	183	319	691	5 204
Kuopio	8 863	3 642	134	369	217	209	626	5 197
Vantaa	21 248	3 332	89	343	145	396	808	5 113
Pori	6 988	3 438	105	401	102	248	782	5 076
Hämeenlinna	4 682	3 265	55	364	178	165	672	4 699
<b>Keskiarvo</b>	<b>11 916</b>	<b>3 624</b>	<b>115</b>	<b>397</b>	<b>184</b>	<b>330</b>	<b>771</b>	<b>5 420</b>

Viime vuosina Lahdessakin on jouduttu pienentämään tuntikehystä. Koska muissakin suurissa kaupungeissa on tehty samoin, niin Lahden tuntikehys on edelleen suurten kaupunkien keskitasoa. Valtuuston asettama tavoite on siis faktisesti tarkoittanut sitä, että tuntikehystä voidaan pienentää. Tämä olisi hyvä tuoda esiin jo tavoitetta asetettaessa, jotta päättäjät tietävät lopputuloksen päätöstä tehdessään. Lisäksi olisi hyvä, jos tavoitteen asettelussa kiinnitetäisiin enemmän huomiota asiakkaaseen eli oppilaaseen ja hänen tarpeisiinsa tuntikehukseen nähden.

Kuntaliitto on Lahden tarkastuslautakunnan toimeksiannosta selvittänyt tuntikehysten määrää/oppilas kymmenessä suurimmissa kaupungeissa. Tiedot on saatu seitsemän kaupungin osalta. **Tämän tilaston mukaan Lahden tuntikehysten määrä / oppilas on alle näiden kaupunkien keskitason eli tavoitteeseen ei ole päästy.**

### Tuntikehysten määrä / oppilas lukuvuonna 2006–2007

Kunta	Luokat 0–6	Luokat 7–10	Luokkamuotoinen erityisopetus 0-10
Helsinki	1,54	2,06	3,05
Jyväskylä	1,30	1,61	3,10
Kuopio	1,34	1,79	4,32
<b>Lahti</b>	<b>1,30</b>	<b>1,83</b>	<b>3,50</b>
Pori	1,34	1,90	3,42
Turku	1,21	1,82	3,85
Tampere	1,43	1,99	4,40
<b>Keskiarvo</b>	<b>1,36</b>	<b>1,90</b>	<b>3,78</b>

Tuntikehyksen määrä / oppilas ja sen suhteuttaminen muihin kaupunkeihin on hyvä tavoite. Se menettää kuitenkin merkityksensä, jos todellista vertailutietoa ei ole ja tilastotiedot ovat arviointivuotta edelliseltä vuodelta. Tavoiteosassa tulisi myös täsmällisesti yksilöidä, mitä suurilla kaupungeilla tarkoitetaan. Muihin kaupunkeihin verrattaessa voisi olla hyödyllistä, jos vertailukaupungeissa olisi sama tavoite ja sen toteutumisen arviointi tehtäisiin näissä kaupungeissa yhtäläisin mittarein ja tilastoin.

Tarkastuslautakunta paheksuu sitä, että toimintakertomuksessa on vuoden 2006 tietojen perusteella annettu virheellistä tietoa tavoitteen toteutumisesta.

## 61 Kaupunginteatteri

Valtuuston asettama tavoite	Mittari / Tavoitetaso	Toteuma / Arvio
Kiinnostava ja taiteellisesti korkeatasoinen ohjelmisto.	Katsojamäärä / 95 000 katsojaa	Toimintakertomuksen mukaan 91 955 katsojaa.
Liitteessä 6 vuosien 2000 – 2007 tavoitteet		Tarkastuslautakunnan arvion mukaan katsojia oli 88 006.

Toimintakertomuksessa esitettyihin katsojamääriin sisältyy 3 949 katsojaa, joissa ulkopuoliset toimijat ovat järjestäneet teatteritiloissa omia kulttuuritapahtumiaan. Suomen Teatterit ry:n valtakunnallisissa katsojatilastoissa myös nämä kävijät tilastoidaan teatterien kävijämääriin. Valtuuston asettama tavoite kohdistuu teatterin omaan ohjelmistoon, minkä vuoksi muiden järjestämien tapahtumien katsojia ei voida huomioida tässä yhteydessä. **Teatterin ohjelmistoa arviotaessa katsojamäärä vuonna 2007 oli 88 006.** Mikäli teatterin tulevien vuosien tavoitteet mitataan katsojamäärillä, niin laskentatapa on huomioitava jo tavoitetta asetettaessa.

Valtuuston asettamassa tavoitteessa ohjelmistolta on edellytetty kiinnostavuuden lisäksi myös korkeatasoista taiteellisuutta. Katsojamäärät korreloivat suhteellisen luotettavasti ohjelmiston

kiinnostavuutta ja käytäntö on osoittanut, että viihteelliset esitykset vetävät hyvin yleisöä. Tarkastuslautakunnan käsityksen mukaan mittarina oleva katsojamäärä soveltuu huonosti mittaamaan ohjelmiston korkeatasoista taiteellisuutta.

Teatterin tavoite ja mittarina oleva kävijämäärä on pysynyt samansisältöisenä vuodesta toiseen. Tavoitteeksi asetetuissa ja toteutuneissa kävijämäärissä on ollut suuriakin eroja eri vuosina, mutta näillä poikkeamilla ei ole ollut suurtakaan vaikutusta seuraavien vuosien tavoitteisiin. Asetetut tavoitteet ohjaavat yksiköiden toimintaa ja mikäli toteuma poikkeaa tavoitteesta, niin tämä edellyttäisi tavoitteen, mittarin tai molempien muuttamista. Teatterin osalta tämä mekanismi ei ole toiminut.

	2002	2003	2004	2005	2006	2007
Katsojat / tavoite	100 000	100 000	100 000	100 000	90 000	95 000
Katsojat / toteutunut *	106 646	100 453	82 985	78 850	75 218	91 995
Poikkeama	+ 6 646	+ 453	- 17 015	- 21 150	- 14 782	- 3 005

\* Näissä luvuissa mukana myös muiden järjestämässä kulttuuritapahtumissa kävijät

Teatterille asetettu tavoite on jo sinällään tulkinnallinen. Tuleeko kaikkien esitysten olla sekä kiinnostavia että taiteellisesti korkeatasoisia vai riittääkö se, että ohjelmistossa on erikseen kiinnostavia ja taiteellisesti korkeatasoisia esityksiä. Näiden mittaaminen ei ole myöskään mahdollista yksistään katsojamäärillä.

Teatterin ohjelmiston kiinnostavuutta ja taiteellista korkeatasoisuutta arviotaessa katsojamääriin ei voida sisällyttää ulkopuolisten toimijoiden teatteritiloissa järjestämiä omia kulttuuritapahtumia.

Teatterin tavoitteen toteutumisen arvioinnin lisäksi tarkastuslautakunta haluaa kiinnittää valtuuston huomiota siihen, että mm. teatterin valtionosuuksia on korotettu vuodelle 2008 noin 24 %. Opetusministeriö on edellyttänyt, että valtionosuudet myös ohjautuvat teattereille sekä orkestereille ja museolle lisäresursseina. Ministeriö on asettanut työryhmän, jonka tehtävänä on valtionosuusudistuk-

sen seuranta. Seurannasta saatujen tulosten perusteella ministeriö tulee arvioimaan tulevien vuosien valtionosuuksien jakautumisperusteita ja kohdentamista. **Valtionosuusudistus pitää sisällään myös riskin valtionosuuksien leikkaamiseen, jos kaupunki samalla pienentää omaa maksuosuuttaan.**



#### Teatterin määrärahojen, menojen, tulojen ja valtionosuuksien kehittyminen vuosina 2002–2008:

(1000 €)	2002	2003	2004	2005	2006	2007	2008/arvio
<b>Määrärahat</b>	5 261	5 500	5 598	5 735	5 912	5 565 *	6 016 *
<b>Menot</b>	6 881	7 041	7 232	7 213	7 342	7 826 *	7 510 *
<b>Tulot</b>	1 657	1 563	1 514	1 317	1 439	2 089	1 494
<b>Netto</b>	5 224	5 478	5 718	5 896	5 903	5 737 *	6 016 *
<b>Valtionosuus</b>	1 644	1 644	1 566	1 554	1 546	1 542	1 855
<b>Kaup. rahoitusosuus</b>	3 580	3 834	4 152	4 342	4 357	4 195 *	4 161 *

\* Vuodesta 2007 alkaen uudistettu eläkevakuutusmaksujen palkkojen sivukulujen kirjausperusteita, mikä huomioitu taulukossa määrärahojen, menojen, neton ja kaupungin rahoitusosuuden kohdalla (2007 / 86 950 € ja 2008 / 104 153 €)

#### 64 Liikuntapalvelut

Valtuuston asettama tavoite	Mittari / Tavoitetaso	Toteuma / Arvio
Liikuntatoimen hallinnassa olevien tilojen ja alueiden käyttöasteen säilyttäminen.  Liitteessä 7 vuosien 2000 – 2007 tavoitteet	Liikuntapaikkojen käyttö-seuranta ja tilastot / 2 000 000 käyntiä	Toimintakertomuksen mukaan tavoite toteutui.  Tarkastuslautakunnan arvion mukaan käyntimäärät perustuvat liian suurelta osin liikuntatoimen omiin arvioihin, minkä vuoksi niihin on syytä suhtautua tietyllä varauksella.

Sisäisten vuokrien osuus liikuntapalveluiden menoista on lähes kolmannes. Tässä mielessä tilojen käyttöasteeseen liittyvä tavoite on perusteltu. Tavoitetta asetettaessa ei ilmeisestikään ole tiedostettu, mitä käyttöasteella itse asiassa tarkoitetaan. Tuotantolaitoksissa

käyttöaste tarkoittaa sitä tuotantokyvyn kapasiteetin osaa, mikä yksiköllä kulloinkin on käytössään. Yksityisillä kiinteistömarkkinoilla käytetyistä termeistä ainakin käyttöaste ja vajaakäyttöaste ovat hyödyllisiä myös julkisen sektorin toimintoja arvioitaessa.

## Käyttöaste (Occupation Rate)

Käytössä olevien tilojen prosentuaalinen osuus kokonaistilakannasta tietyillä osamarkkinoilla. Käytetään usein omistajan tai omistajaryhmän kiinteistösalikon tunnuslukuna.

## Vajaakäyttöaste, Tarjontasuhde (Vacancy Rate)

Tunnusluku, joka kertoo vapaana olevien tilojen prosentuaalisen osuuden tilakannasta tietyillä osamarkkinoilla. Vajaakäyttöaste on yksi seuratuimpia kiinteistömarkkinoiden tunnuslukuja.

**Liitteenä 8** olevan taulukon mukaan liikuntatoimen **käyntimäärät vuonna 2007 olivat yhteensä 2 104 000**, jotka voidaan luokitella kolmeen ryhmään:

1. Pääosin lipputuloihin ja muihin luotettaviin laskentatietoihin perustuvat käyntimäärät: **859 000**
2. Pääosin harjoitusvuoroihin perustuvat käyntimäärät: **335 000**
3. Pääosin arviointiin perustuva tieto: **910 000**

Edellä kohdissa 1 ja 2 mainitut tiedot perustuvat vuoden 2007 toteutuneisiin käynteihin tai harjoitusvuoroihin, mutta kohdan 3 tieto perustuu liikuntatoimen vuoden 2005 toimintakertomuksessa esitettyyn arviointiin. Tämä tietysti osaltaan heikentää käyntimääristä esitetyn tiedon luotettavuutta. Edellä mainituissa käyntimääriä ovat mukana kaikki liikuntatoimen hallinnoimissa tiloissa ja alueilla käyneet henkilöt. Varsinaisten liikuntapalveluiden käyttäjien lisäksi luvuissa ovat mukana niin Salpausselän kisojen, Pelicansin ja FC Lahden otteluiden katsojat, massatapahtumien (esim. Herättäjäjuhlat) yöpyjät liikuntatoimen ulkoalueilla sekä myös Suurmäen näkötorjissa käyneet matkailijat. Näiden kävijämääriin vaikuttavat voimakkaasti sellaiset tekijät, joihin liikuntatoimi ei voi itse omilla toimillaan vaikuttaa.

Käyttöastetta tulisi mitata esim. eniten kustannuksia aiheuttavissa kohteissa ja eri kohteille määritellä selkeät ja mitattavat tavoitteet. Oheisessa taulukossa on kohteittain lasketut kustannukset eri liikuntapaikoilla:

Liikuntatoimen tavoitteena on käyttöasteen säilyttäminen. Tarkastuslautakunta toteaa, että käyttöasteen mittaaminen ei ole mahdollista, jos käyttöastetta ja siihen liittyvää mittaria ei ole etukäteen määritetty. Pelkästään kävijämäärillä ei voi mitata käyttöastetta etenkin, kun merkittävä osa kävijämääristä perustuu yksinomaan liikuntatoimen omaan arviointiin.

Liikuntatoimen kaikkien toimintojen sisällyttäminen yhteen tavoitteeseen heikentää tarkastuslautakunnan arvon mukaan tavoitteen merkitystä ja sen ohjaavaa vaikutusta.

Liikuntatoimen tavoitteen toteutumisen arvioinnin lisäksi tarkastuslautakunta kiinnittää huomiota seuraaviin asioihin:

- Liikuntatoimen tulisi tarkistaa taksoja vuosittain ja tarkastella myös maksujen perusteita uudestaan. Esim. uimahallilippujen taksoja on korotettu viimeksi 2004. Saksalan uimahallin noin 3,5 miljoonan euron täydellisen peruskorjauksen voisi olettaa parantaneen merkittävästi palvelutasoa ja sen tulisi näkyä myös lippujen hinnoissa.

- Liikuntatoimen tulisi tarkastella palvelujaan ja niistä perittäviä maksuja uudesta näkökulmasta. Esim. hiihdon osalta latujen ylläpito on ydinpalvelua, joka on kaikkien kaupunkilaisten käytettävissä ja maksuttomuus on perusteltu lähtökohta. Sen sijaan erityispalveluista (esim. lämpimissä tiloissa olevat suksien säilytyskaapit) tulisi peria markkinahintainen korvaus. Tätä puoltaa sekin, että yleensä näitä erityispalveluja voidaan tarjota vain pienelle osalle palvelujen käyttäjistä.

- Liikuntatoimen tulisi päästä itse sopimaan asioista, joiden toteuttamis- ja kustannusvastuu on sillä (esim. Launeen jäähallia koskeva sopimus).

- Vähälle käytölle jäävien liikuntatilojen (esim. Mustankallion melonta-allas) osalta tulisi tarvittaessa tehdä päätökset näistä palveluista luopumisesta.

LIIKUNTAPALVELUIDEN VUODEN 2007 TULOJEN JA MENOJEN ERITTELY					
Kävijämäärät liitteessä 8	Kulut	Osuus kokonaiskuluista	Tuotot	Osuus kokonaistuotoista	Tuottojen osuus kuluista
Hallinto	583 737	7,3	2 834		
Lahden uimahalli (maksullinen kuntosali)	490 715	6,1	* 300 373	23,5	61,2 %
Kivimaan uimahalli (maksuton kuntosali)	535 709	6,6	* 194 729	15,1	36,3 %
Saksalan uimahalli (maksullinen kuntosali)	535 258	6,6	* 164 136	12,8	30,7 %
Urheilukeskus (sis. suurhallin ja jäähallin)	2 399 894	30,0	244 818	19,1	10,8 %
Ulkoilualueet	596 500	7,5	15 000	1,1	2,5 %
Kentät	1 253 200	15,6	52 000	4,1	4,2 %
Kuntosalit	241 024	3,0	25 231	1,9	10,4 %
Möysän Melontakeskus	43 378	0,5	1 144	0,1	2,3 %
Koulujen salit / ilta- ja viikonloppukäyttö	62 350	0,7	63 026	4,9	101,1 %

\* uimahallien kausi- ja sarjalippujen tulot kohdistuvat halliin, josta liput on ostettu

## 67 Kansainväliset urheilutapahtumat

Valtuuston asettama tavoite	Mittari / Tavoitetaso	Toteuma / Arvio
Sopimuksiin ja erillisiin päätöksiin perustuva tapahtumaorganisaatioille annettava tekninen tuki ja urheilutapahtumakaupunkiaseman säilyttäminen ja kehittäminen	Sopimusten ja erillisten päätösten mukaiset velvoitteet / Sopimusten ja päätösten mukainen toiminta	Toimintakertomuksen mukaan tavoite toteutui.  Tarkastuslautakunnan käsityksen mukaan tavoitteen arviointi ei ole mahdollista asetetulla mittarilla ja tavoitetasolla.

Tavoitteessa mainitulla teknisellä tuella tarkoitetaan lähinnä tilojen ja alueiden luovuttamista. Mittarina olevia sopimusten ja erillisten päätösten mukaisia velvoitteita ei ole määritelty, joten tavoitteen toteutumisen arviointikaan ei ole mahdollista. Tavoitetasona on sopimusten ja päätösten mukainen toiminta. Mainittua tavoitetasoa ei voida pitää kovinkaan onnistuneena.

Valtuuston vuoden 2007 talousarviossa kansainvälisille urheilutapahtumille on varattu 193 800 euron menomääräraha ja tehtäväalueen toisena tavoitteena on urheilutapahtumakaupunkiaseman säilyttäminen ja kehittäminen. Liikuntapalveluiden menoista useampi miljoona kohdistuu urheilukeskuksen toimintaan, joka luo perustan Lahden asemalle urheilutapahtumien järjestäjänä. Lisäksi konsernihallintoon sijoitetulla elinkeinoelämän ja kehityshankkeiden tehtäväalueella on varattu 150 000 euron määräraha kaupungin markkinointiin urheilun avulla.

Edellytykset urheilutapahtumien järjestämiselle luodaan pääosin muilla kuin suoraan kansainvälisille urheilutapahtumille varatuilla määrärahoilla. Tarkastuslautakunnan näkemyksen mukaan tätä koskeva tavoite tulisi olla kaupungin yleisenä ja yhteisenä tavoitteena, jolle olisi selkeämpi mittari ja tavoitetaso.

Kansainväliset urheilukilpailut –tehtäväalue on sijoitettu sivistystoimialalle / liikuntatoimi, mutta päätösvaltaa asiassa käyttää kaupunginhallitus eikä liikuntalautakunta käsittele edes tehtäväalueen talousarvioesitystä. Tarkastuslautakunnan käsityksen mukaan tehtäväalue tulisi siirtää konsernihallintoon tai antaa päätösvalta liikuntatoimelle, mikäli toiminta katsotaan sivistystoimialalle kuuluvaksi.



Urheilukeskus

## 5.4 Tekninen ja ympäristötoimiala

**T**ekninen ja ympäristötoimiala saavutti tavoitteensa kokonaisuutena katsoen hyvin. Myös selvitykset tavoitteiden toteutumisesta ovat aiempaa perusteellisempia. On huomattava, että toimialan osuus kaupungin menoista on vain 5 %. Vaikuttavuus kaupunkilaisten arkeen on kuitenkin paljon suurempi.

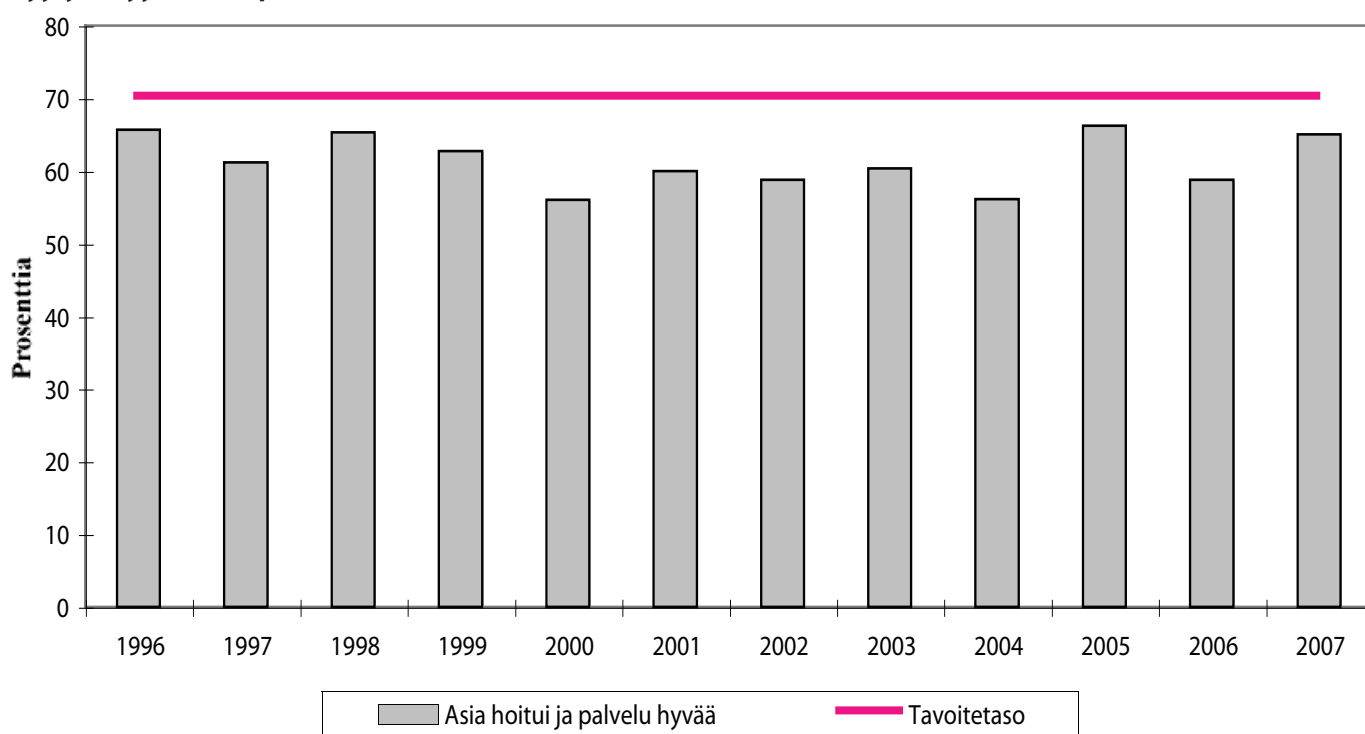
Tekninen ja ympäristötoimiala teki asukaskyselyn vuonna 2007. Otos kaupungin talouksista oli 1 633. Vastauksia saatiin 529 jolloin vastausprosentti oli 32,4.

Kun kysyttiin asukkaiden mielipidettä asiainnista, oli 65 % vastaajista saanut hyvää palvelua ja asia oli hoitunut. Hyvää palvelua oli lisäksi saanut 19,7 % vastaajista, mutta he eivät olleet saaneet asiansa hoidettua. Asia oli hoitunut lisäksi 6,6 %:lla vastaajista, mutta palvelu ei ollut hyvää. Toimiala on ilmeisesti laskenut tyytyväisiksi kaikki ne, jotka ovat ilmoittaneet saaneensa hyvää palvelua.

### 70 Hallinto

Valtuuston asettama tavoite	Mittari / Tavoitetaso	Toteuma / Arvio
Asiakaspalvelu	Asiakaskyselyjen tyytyväisyysindeksi / 70 % asiakkaita tyytyväisiä	Toimintakertomuksen mukaan tavoite on toteutunut perustuen asukaskyselyyn 3/2007.  Tarkastuslautakunnan näkemyksen mukaan tavoitetta ei saavutettu, kun vain 65 % asiakkaita oli tyytyväisiä ja sai myös asiansa hoidettua
<b>Liitteessä 9</b> vuosien 2002 – 2007 tavoitteet		

### Tyytyväisyys asiakaspalveluun v. 1996–2007



Tarkastuslautakunnan mielestä asetettu tyytyväisyysindeksitavoite edellyttää sekä asian hoitumista, että hyvää palvelua. Toimiala on seurannut tyytyväisyystasoa asiakaskyselyillä jo vuosia. Kuten edellä olevasta taulukosta ilmenee, on vastaajien tyytyväisyys asiakaspalveluun parantunut vuoteen 2006 nähden. Pidemmällä aikavälillä tyytyväisyystasossa ei ole suuria vaihteluja.

## 72 Kunnallistekniikka

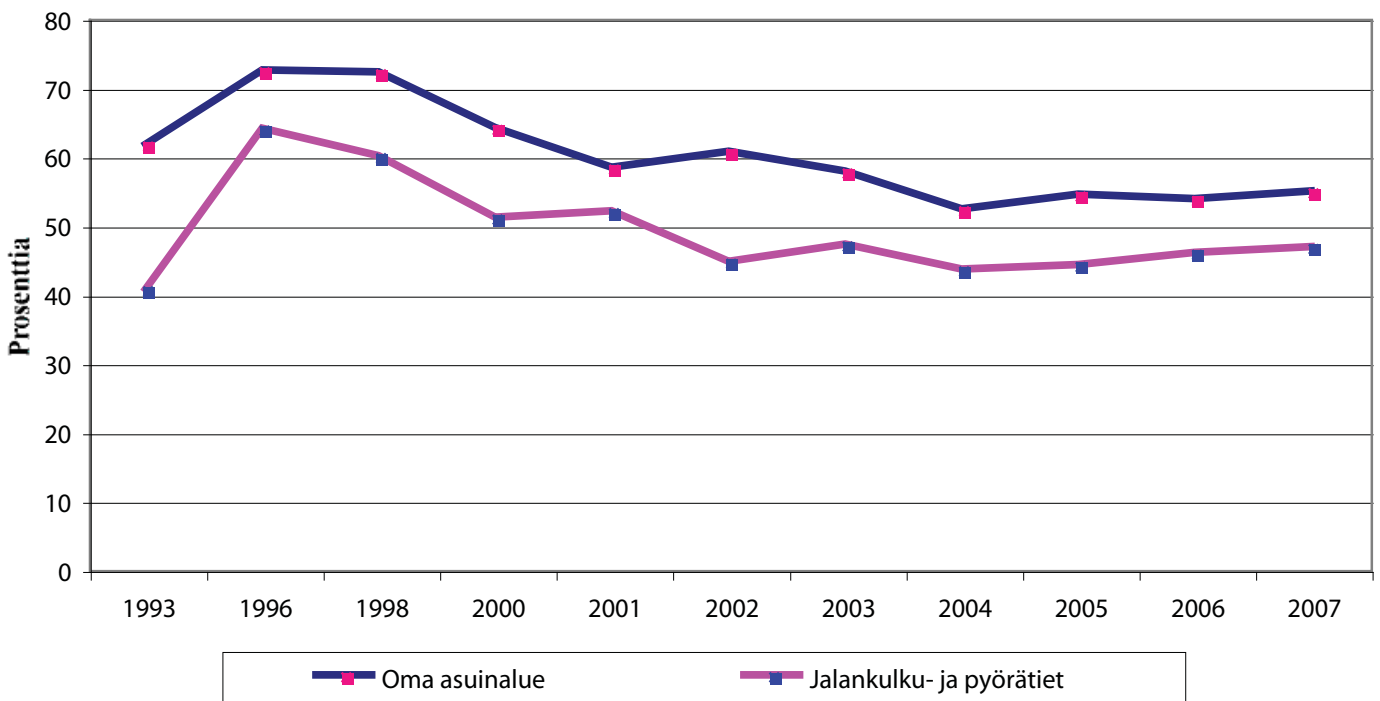
Valtuuston asettama tavoite	Mittari / Tavoitetaso	Toteuma / Arvio
Hyvinvointi, elinympäristö ja asumis-viihtyisyys	Asukaskyselyllä mitattu tyytyväisyys asuinympäristöön ja alueiden hoitoon/  Vähintään 70 % kyselyyn vastanneista asukkaista tyytyväisiä pääväylien ja keskustan viheralueiden ylläpitoon ja hoitoon.  Vähintään 55 % kyselyyn vastanneista asukkaista tyytyväisiä keskustan ulkopuolisten alueiden ylläpitoon ja hoitoon.	Toimintakertomuksen mukaan tavoitteet on pääosin saavutettu. Alituksia tavoitetasoihin tuli kevyen liikenteen väylien talvihoidossa (auraus- ja liukaudentorjunta) ja asuinalueiden katujen aurauksessa. Resurssit eivät ole mahdollistaneet riittäviä satsauksia, jotta tavoitetasot olisi näiltä osin saavutettu.  Tarkastuslautakunnan mielestä keskustan ulkopuolisilla alueilla ja kevyenliikenteen väylillä tulisi hoitotasoa nostaa.

Kuten alla olevasta kaaviosta ilmenee, oli lumenaurukseen ja lankulku- ja pyöräteillä tyytyväisiä vain 46,7 % asukaskyselyyn vastanneista.

Kaupunki ostaa sopimusten perusteella katujen, teiden ja yleisten alueiden kunnossapitopalvelut Lahden Seudun Kuntatekniikalta ja YIT-rakennus Oy:ltä. Sopimuksen hinta koostuu kiinteähintaisesta osasta sekä erillisen työmääräyksen perusteella tehtävistä

yksikköhintaisista töistä. Kokonaishintaan sisältyviä tehtäviä ovat esim. lumen aeraus, sorateiden tasaisena pitäminen ja pölynsidonta sekä nurmikoiden leikkaus. Sopimukset eivät olleet kaupungille edullisia kuluneen hyvin vähälumisen talven osalta. Lisäksi lauhat kelit aiheuttivat kaupungille lisäkustannuksia mm. tiepaikkausten lisääntyneen tarpeen vuoksi. Sopimuksia onkin jatkossa harkittava uudelleen, jos näin leudot talvet ovat tulleet jäädäkseen.

### Tyytyväisyys lumenaurukseen v. 1993–2007



Tarkastuslautakunnan mielestä varsinkin kevyen liikenteen väylien hoitotasoa tulee nostaa. Kuluneen talven sinänsä harvat lumipyryt ovat osoittaneet, että mm. pyöräliikennettä on siirtynyt ajoradalle, kun kevyenliikenteen väylä on ollut kulkukelvoton. Tämä on turvallisuusriski. Edelleen tarkastuslautakunta korostaa, että asetetun tavoitteen saavuttamiseksi tulee varata tavoitteen edellyttämät resurssit. Tavoitteen saavuttamatta jäämistä ei voi perustella sillä, ettei tarkoitukseen ole varattu riittäviä määrärahoja. Vielä tarkastuslautakunta korostaa sitä, että ostopalvelujen laadunvalvontaa tulee kiristää myös kunnallisteknisten töiden osalta.



Kevyen liikenteen väylä Jalkarannassa

## 5.5 Taseyksiköt

### 5.5.1 Lahden Talouspalvelut

Valtuuston asettama tavoite	Mittari / Tavoitetaso	Toteutuma / Arvio
Toiminnan tehostaminen prosesse- ja kehittämällä	Kustannukset per suorite / Vuosittain aleneva trendi	Toimintakertomuksen mukaan kustannuslaskelmat suoritteille ja palvelujen tuotteistaminen ja hinnoittelu tehdään keväällä 2008.
Hyvä asiakaspalvelu	Asiakastytyväisyys-mittaus / Vuosittain nouseva trendi	Toimintakertomuksen mukaan ensimmäinen asiakastytyväisyysmittaus tehdään keväällä 2008.  Tarkastuslautakunta katsoo, että edellä mainittujen tavoitteiden arviointi ei ole mahdollista esite-tyillä tiedoilla.

Talouspalvelut on panostanut henkilöstön tiimityöskentely- ja asiakaspalvelukoulutukseen. Hyvällä ammattitaidolla, yhteishengellä ja palvelualltiudella on suora vaikutus asiakkaiden tyytyväisyyteen. Talouspalvelujohtaja on omalla esimerkillään ja johtamistyylillään luonut hyvän työilmapiirin, josta tunnustuksena hänet valittiin kaupungin vuoden 2007 työsuojeluhenkilöksi.

Tarkastuslautakunnan näkemys on, että Lahden Talouspalvelujen toiminta on lähtenyt tehokkaasti käyntiin. Taloushallintopalvelut on nyt tuotteistettu ja kustannukset jaettu käyttäjille. Taloushallintotehtäviä aiemmin hoitanutta henkilöstöä jäi edelleen toimialoille ja heille järjestettiin osin keinotekoisestikin korvaavia tehtäviä. Tämä pienensi keskittämällä tavoiteltua hyötyä.

### 5.5.2 Lahden Ateria

Valtuuston asettama tavoite	Mittari / Tavoitetaso	Toteutuma / Arvio
Yläkouluikäisten kouluruokailun käyttöasteen nouseminen	Asiakaspalautteet ja kyselyt sekä käyttöasteen seuranta / Käyttöaste ja tyytyväisyys nousevat vuoden 2006 tasosta	Toimintakertomuksen mukaan käyttöaste prosentti on pysynyt vuoden 2006 tasolla.  Tarkastuslautakunnan saaman selvityksen mukaan käyttöastetta ei ole tilastoitu erikseen yläkouluikäisten osalta eikä mainittua tietoa ole olemassa. Tämän vuoksi tavoitteen toteutumista ei ole mahdollista arvioida.

## 6. Tarkastuslautakunnan muut havainnot ja arvioinnit

### 6.1 Kaupungin talous

Lahden kaupungin vuoden 2007 tilinpäätös on toisena perättäisenä vuotena ennakoitua parempi. Vuosikate nousi edellisen vuoden 40 milj. eurosta hieman yli 50 milj. euroon. Vuosikate kattaa lähes kaksinkertaisesti poistot. Valtuuston hyväksymän strategian mukaan vuoden 2007 vuosikatteen tavoitetasona on 110 % poistoista, mikä ylitetiin kirkkaasti. Vuosikatetta tarkasteltaessa on kuitenkin syytä huomioida tilinpäätöksen liitetiedoissa oleva maininta, jonka mukaan vuodelle 2007 kuuluvia eläke- ja palkkamenoja on kirjaimatta noin 1,5 milj. euroa.

Strategiassa toisena tavoitteena on, että maksu- ja myyntitulot kasvavat vuosittain 3 % edelliseen tilinpäätökseen verrattuna. Vuoden 2007 osalta kasvu oli 5,9 % eli tältäkin osin tavoite toteutui. Menojen kasvun osalta strategiassa ei ole asetettu vastaavaa tavoitetta. Toimintamenot kasvoivat huolestuttavan paljon eli 5,3 %. Maksu- ja myyntitulot kattavat toimintamenoista vain noin 20 %, minkä vuoksi kaupungin talouden kannalta olisi tärkeää kiinnittää huomiota etenkin menokehitykseen.

Vuoden 2007 hyvä tulos koostuu useista eri tekijästä. Euromääräisesti suurimmat selittävät tekijät ovat:

#### kasvu edelliseen vuoteen verrattuna

- verotulot	15,3 milj. euroa	5,6 %
- valtionosuudet	6,9 milj. euroa	7,2 %
- korkotuotot	1,8 milj. euroa	16,0 %
- muut rahoitustuotot/lähinnä osingot	6,7 milj. euroa	44,4 %
	<b>Yht. 30,7 milj. euroa</b>	

Vuoden 2007 tulosta parantavat myös satunnaisiin tuottoihin kirjattut lahjoituksena saadut suurhalli 3,5 milj. eurolla ja Sibeliustalon urut 1 milj. eurolla.

Kuntien eläkevakuutus muutti vuoden 2007 alusta Kuel-maksujen määräytymisperusteita siten, että palkoista sivukuluna laskeettava eläkemaksu laski 27 %:sta 17 %:iin. Kymmenen prosenttiyksikön osuus (yhteensä 14,2 milj. euroa) on siirretty kaupungin kirjanpidossa konsernihallinnon (rahatoimiston) menoksi, ns. eläkemenoperusteiseksi maksuksi. Muutoksen taustalla on halu saada kunnallisten palvelujen kustannusrakenne vastaamaan enemmän yksityissektoria. Edellä mainittu muutos vähentää yksiköiden vuoden 2007 menoja vuoteen 2006 verrattuna eivätkä tiedot tältä osin ole vertailukelpoisia. Vuonna 2007 toimialojen eläkevakuutusmaksuja kirjattiin konsernihallintoon seuraavasti:

- sivistystoimiala	7,1 milj. €
- sosiaali- ja terveystoimiala	6,0 milj. €
- tekninen ja ympäristötoimiala	0,8 milj. €
- yleishallinto	0,3 milj. €
	<b>14,2 milj. €</b>

Oheisessa taulukossa suurimmat kaupungit ja erät Päijät-Hämeen kunnat ovat vuosikatteen mukaisessa paremmuusjärjestyksessä. Suluissa oleva tieto kuvaa muutosta vuoteen 2006.

Kunta	Asukasluku 2007		Vero- prosentti	Vuosikate/as. 2007	
Helsinki	568 400	(+3 879)	17,50	959	(+125)
Oulu	131 309	(+ 1 146)	18,00	723	(-86)
Espoo	237 968	(+2 949)	17,50	707	(+15)
Tampere	207 866	(+1 498)	18,00	562	(+124)
<b>Lahti</b>	<b>99 301</b>	<b>(+546)</b>	<b>19,00</b>	<b>507</b>	<b>(+104)</b>
Sysmä	4 576	(-53)	18,00	402	(+211)
Hämeenkoski	2 140	(-10)	18,75	400	(+180)
Vantaa	192 522	(+2 812)	18,50	396	(+104)
Nastola	15 007	(+136)	19,00	347	(+118)
Padasjoki	3 540	(-56)	18,50	323	(+54)
Turku	175 286	(-72)	18,00	268	(+53)
Jyväskylä	85 402	(+663)	18,50	238	(-1)
Kuopio	91 320	(+360)	18,75	212	(-106)
Pori	76 234	(+52)	18,00	210	(-21)
Asikkala	8 663	(+ 66)	19,00	116	(-142)
Hollola	21 518	(+226)	19,00	112	(-143)
Orimattila	14 705	+(31)	19,00	106	(-1)
Heinola	20 619	(+10)	19,00	31	(-331)
Kärkölä	4 931	(-21)	19,00	12	(-176)

Vuosikate on kunnan tulojen ja menojen erotus, joka on käytettävissä investointien rahoittamiseen ja lainojen lyhentämiseen. Vuosikate on eräs käytetyimmistä talouden tunnusluvuista, joka kuvaa varsin luotettavasti kunnan taloudellista tilaa. Edellä olevasta taulukosta nähdään varsin selvästi, että suurten kaupunkien talous on paremmassa kunnossa kuin pienten kuntien. Tähän nähden ei ole mikään ihme, että vapaaehtoiset kuntien yhdistymiset ovat lisääntyneet.

Vuoden 2007 erinomainen tulos ei saa hämärtää talouden realiteetteja. Suomessa on viime vuosina koettu ennätyskellisen pitkä taloudellinen nousukausi, mistä johtuen myös verotulot ovat kasvaneet poikkeuksellisen voimakkaasti. Tältä osin käänne lienee jo tapahtunut. Päästökauppa, ympäristönormitukset ja muut energia-alan muutokset voivat tulevaisuudessa heikentää Lahti Energia Oy:n osingonmaksukykyä. Tarkastuslautakunta katsookin, että kaupungin tulee päätöksillään ja toimillaan kiinnittää erityistä huomiota käyttömenojen kasvun hillintään.

## 6.2. Tytäryhteisöt ja omistajapolitiikka

Lahden kaupunkikonserniin kuuluu 35 yhtiötä ja säätiötä sekä 7 kuntayhtymää. Yhtiöistä 27 on kaupungin omia ja 8 tytäryhtiöiden omistamia. Konserniin kuuluvia yhteis- ja omistusyhteisyyshyönteisöjä on 12. Lahdella on Avara Oy:ssä (aik. YH-Suomi Oy) 20,7 %:n osuus osakkeiden tuottamasta äänimäärästä. Konsernitaseessa Avara Oy:tä ei ole käsitelty osakkuusyhtiönä, vaan omistus on kirjattu muihin osakkeisiin ja osuuksiin. Vuoden 2007 konsernitaseen loppusumma on yli miljardi euroa.

Vuonna 2007 uudistetun kuntalain mukaan kuntien tulee vuodesta 2008 alkaen laatia konsernitaseen lisäksi myös konsernituloslaskelma ja –rahoituslaskelma. Lahdessa ne on laadittu jo vuodelta 2007, mutta niitä ei saateta virallisesti käsiteltäväksi.

Merkittävimpiä Lahti-konsernin yhteisöjä ovat Lahti Energia Oy, Lahden Talot Oy, Lahti Aqua Oy, Lahden Alueen Kehittämisyhtiö Oy, Lahden tiede- ja yrityspuisto Oy sekä Päijät-Hämeen Jätehuolto Oy. Lahden Talot Oy ei ole saanut tilinpäätöstään valmiiksi kaupungin edellyttämään määräaikaan mennessä, minkä vuoksi sen osalta konsernitaseessa on käytetty vuoden 2006 tietoja. Konsernitaseen luotettavuus ja vertailukelpoisuus kärsii tällaisesta. **Tarkastuslautakunta edellyttää konsernijohtolta toimia, joilla tulevina vuosina varmistetaan tytäryhteisöjen tilinpäätösten valmistuminen kaupungin tilinpäätösaikataulussa.**

Keväällä 2006 uudistettujen konserniohjeiden mukaan kaupunginvaltuusto on Lahti-konsernissa ylin päätöksentekoeelin, joka hyväksyy kaupungin konserniohjausta koskevat yleiset tavoitteet ja toimintaperiaatteet. Niitä ei ole kuitenkaan vielä valmisteltu valtuuston päättäväksi konserniohjeiden mukaisesti. **Myöskään kaupungin talousarviossa ei ole konserniyhteisöille asetettu toiminnallisia tavoitteita.** Keväällä 2007 voimaan tulleen kuntalain muutoksen mukaan valtuuston tulee päättää kuntakonsernin toiminnan ja talouden keskeisistä tavoitteista sekä konserniohjauksen periaatteista.

Keväällä 2007 uudistetun kuntalain mukaan tarkastuslautakunnan on huolehdittava mm. kunnan ja sen tytäryhteisöjen tarkastuksen yhteensovittamisesta. Voimassa olevan tarkastussäännön mukaan tarkastuslautakunnan tulee hyväksyä suunnitelma konserniyhteisöjen ja -säätiöiden tilintarkastuksen järjestämisestä sekä nimetä tilintarkastajaehdokkaat tytäryhteisöihin. Tarkastuslautakunta on syksyllä 2007 määritellyt periaatteelliset linjaukset tytäryhteisöjen tilintarkastusten järjestämisestä, mikä on johtanut toivottuihin muutoksiin. Tältä osin konserniohjaus on toiminut asianmukaisesti.

Kaupunginhallitus on konserniohjeiden mukaisesti määritellyt kokouspalkkiot tytäryhteisöissä. Tarkastustoimisto sai syksyllä 2007 muutamilta tytäryhteisöiltä vastauksen kyselyyn, joka koski kokouspalkkioita. Näinkin pienen otoksen perusteella kävi ilmi, että osa tytäryhteisöistä maksoi kokouspalkkion kaupungin virkamiehille kaikista kokouksista, kun taas osa maksoi palkkion vain virka-ajan ulkopuolisista kokouksista. Tarkastuslautakunta katsoo, että konserniohjauksella palkkiokäytännöt on saatava yhdenmukaisiksi kaikissa yhteisöissä. Ohjeistus tulisi ulottaa myös kaupungin nimeämien edustajien oikeuteen tehdä erillisiä toimeksiantoja tytäryhteisöissä. Tietyissä tapauksissa tällaiset toimeksiannot voivat vaarantaa edustajan riippumattomuuden ja johtaa etujen ristiriitaan (kaupungin etu / yhtiön etu / oma etu).

## Lahden kaupungin omistus Avara-Suomi Oy:ssä

Asuntokeskuskunta Etelä-Suomen Haka, jonka toimialana oli valtion tukeman asuntotuotannon rakennuttaminen, perustettiin vuonna 1977 ja muutettiin vuonna 1983 nimeltään Etelä-Suomen YH-Rakennuttajaosuuskunnaksi. Ensimmäiset kunnat liittyivät osuuskunnan jäseniksi 1980-luvun lopulla ja Lahden kaupunki vuonna 1995. Osuuskunta muuttui YH-Suomi Oy:ksi vuonna 2004 ja Avara-Suomi Oy:ksi vuonna 2008. Yhtiön vuoden 2007 liikevaihto oli 173,1 milj. euroa, tulos ennen veroja 10,7 milj. euroa ja taseen loppusumma 716 milj. euroa. Lahden kaupunki omistaa yhtiöstä 2 860 000 A-osaketta, joka vastaa 14,6 % kaikista osakkeista ja 20,7 % äänistä.

Osuuskunnan ja sittemmin yhtiön toiminta on aiemmin keskittynyt sosiaaliseen asuntorakentamiseen. Viime vuosina yhtiön liiketoiminnan painopiste on kuitenkin siirtynyt kiinteistösijoitustoimintaan ja tavoitteena on ulottaa toiminta myös ulkomaille. Toiminnan muutos on edellyttänyt lisäpääomia, joita on hankittu suunnatuilla osakeannilla. Vuonna 2006 yhtiöjärjestyksestä muutettiin siten, että yhtiön osakkeet muutettiin A-osakkeista, joilla on kuusi ääntä/osake. Samalla perustettiin uusi E-osakesarja, joilla on yksi ääni/osake ja etuoikeus osinkoon (6 % viimeksi käytetystä merkintähinnasta). **Tämä merkitsi käytännössä sitä, että yhtiön jakokelpoisesta osingosta pääosa menee E-osakkeiden omistajille ja A-osakkeiden omistajille jää vain rippeet.** Uusia E-osakkeita ovat hankkineet lähinnä institutionaaliset sijoittajat (Fennia-ryhmä ja OP-Henkivakuutus Oy) ja toimiva johto.

Edellä selostetun osakesarjoja koskevan uudistuksen yhteydessä yhtiöjärjestyksessä olevaa lunastuslauseetta on muutettu siten, että se jäi koskemaan vain A-osakkeita. Lunastuslauseke on tarkastuslautakunnan käsityksen mukaan selkeä omistukseen ja omistajaan kohdistuva rajoite. **Tähän nähden tuntuu täysin käsittämättömältä, että se kohdennettiin alkuperäisiin osakkeenomistajiin eli kuntaomistajiin.**

Edellä selostetun E-osakesarjan perustamisen jälkeen on vuonna 2006 pidetty vielä ylimääräinen yhtiökokous, jossa A-osakkeiden äänioikeutta on alennettu kuudesta kolmeen/osake. **Tällä muutoksella alkuperäisten osakkeenomistajien eli kuntaomistajien äänioikeutta on leikattu ilman mitään vastiketta.** Tällä tempulla merkittävä osa äänivaltaa on siirretty pois kuntaomistajilta. Äänioikeuden leikkaus yhdessä rajoitetulla osinko-oikeudella laskee tarkastuslautakunnan käsityksen mukaan väistämättä kuntaomistajien osakkeiden arvoa.

Vuonna 2007 on jatkettu edellisen vuoden toimintalinjalla ja yhtiökokous on antanut uuden oikeuden suunnatulle osakeannille. Yksistään vuoden 2007 aikana Lahden osuus Avara-Suomi Oy:n äänistä on pudonnut 23,3 %:sta 20,7 %:iin. Lahti on myös menettänyt yhtiöstä suurimman osakkeenomistajan aseman.

Puuttuva omistajaohjaus näyttää olevan varsin yleistä Suomen kunnissa. Avara-Suomi Oy:n yhtiökokoukset on kutsuttu koolle varsin lyhyellä varoitusaajalla, minkä vuoksi kuntaomistajat eivät ole käytännössä pystyneet yhdessä neuvottelemaan käsiteltävistä asioista. Lisäksi kokouskutsut ovat tieten tai tietämättään osuneet juhlapyhien (pääsiäinen ja juhannus) kohdille. Avara-Suomi Oy:n toimiva johto ei ole myöskään informoinut etukäteen edes suurimpia omistajia. Tällaisessa toimintaympäristössä on siis ollut mahdollista muodollisesti laillisessa järjestyksessä siirtää omaisuutta ja valtaa pois kuntaomistajilta. Mikäli kehitys jatkuu samoissa merkeissä, niin Lahden kaupungille uhkaa tarkastuslautakunnan käsityksen mukaan jäädä vain "luu käteen". Avara-Suomi Oy on pelottava esi-

merkki siitä, mihin puutteellinen omistajaohjaus voi pahimmillaan johtaa.

Avara-Suomi Oy on luopunut sosiaalisesta asuntorakentamista ja siirtynyt kiinteistösjoiitustoimintaan ja tavoitteena on ulottaa toiminta myös ulkomaille. Ulkomaiseen toimintaan liittyy aina suuria riskejä, mistä monilla suomalaisilla suurillakin yrityksillä on karvaita kokemuksia. Tarkastuslautakunta esittää pelkonsa siitä, että Avara-Suomi Oy:n turvallisessa kotimaisessa ympäristössä hankitut pääomat tuhotaan ulkomaisilla seikkailuilla.

Konserniajattelussa kaupunki on omien sisäisten yksiköiden ja tytäryhteisöjen muodostama kokonaisuus, jonka toiminnan ja talouden keskeisistä tavoitteista päättää valtuusto. Tarkastuslautakunta edellyttää, että valtuustolle valmistellaan viipymättä päätettäväksi kuntalainen ja konserniohjeiden mukaiset konserniohjaukseen liittyvät asiat. Vain tällä tavalla omistajaohjaus kehittyy siten, että tytäryhteisöt huomioivat toiminnassaan paremmin kaupungin strategiat ja tavoitteet.

### 6.3 Elinkeinorahasto

**V**altuusto on vuonna 2007 muuttanut elinkeinorahaston sääntöjä. Asia on valmisteltu ja käsitelty teknisenä muutoksena. Pääasiallinen muutos on ollut se, että säännöistä on poistettu pääomaa koskeva kohta. Käytännössä tämä tarkoittaa sitä, että rahaston pääomalla ei ole enää ylärajaa.

Valtuusto on vuonna 1998 päättänyt perustaa elinkeinorahaston ja hyväksynyt rahaston säännöt. Toimenpiteen tarkoituksena on ollut rahastoida Lahden Lämpövoima Oy:n osakekaupassa saatavia varoja. Myöhemmin samana vuonna valtuusto on päättänyt siirtää Lahden Lämpövoima Oy:n osakkeiden myynnistä saatavista myyntituloista vajaat 3,4 milj. euroa (20 milj. mk) elinkeinorahastoon. Valtuusto on vuonna 1999 muuttanut rahaston sääntöjä siten, että pääoman enimmäismäärää on korotettu 8,4 milj. eurosta (50 milj. mk) 11,8 milj. euroon (70 milj. mk).

Elinkeinorahasto toimii itsenäisenä taseyksikkönä. **Kirjanpitolautakunnan yleisohjeiden mukaan tällaiselle rahastolle tulee laatia erillinen talousarvio.** Sama johtopäätös voidaan tehdä kuntalainen 65 §:stä, jonka mukaan kunnan toiminnassa ja taloudenhoidossa on noudatettava valtuuston hyväksymää talousarviota. Rahaston kirjanpito on myös eriytettävä ja siitä tulee laatia oma tuloslaskelma, rahoituslaskelma ja tase. Itsenäisenä taseyksikkönä toimiva rahasto lisää hallintoa ja aiheuttaa kirjanpidossa merkittävää lisätyötä.

Kirjanpitolautakunnan kuntajaoston yleisohjeiden mukaan itsenäisenä taseyksikkönä käsiteltävän rahaston pääoman kartuttamisessa tulee muulla kuin verorahoituksella olla merkittävä osuus. Tämä ehto täyttyy Lahden Lämpövoima Oy:n osakkeiden myyntitulojen rahastoon siirron osalta. **Muutoin rahastoa on kartutettu tilikauden tuloksella, mikä ei kirjanpitolautakunnan yleisohjeiden mukaan ole sallittua.** Menettely olisi mahdollista, jos kyseessä olisi ns. oman pääoman rahasto. Tällöin kuitenkin kaupungin talousarviossa tulisi olla määrärahat kaikkiin menoihin, jotka rahoit-

tetaan oman pääoman rahastosta.

Rahaston sääntöjen mukaan valtuusto hyväksyy rahastolle vuosittain talousarvion yhteydessä toiminnalliset tavoitteet seuraavalle vuodelle. Valtuustolle ei ole kertaakaan valmisteltu elinkeinorahaston tavoitteita. Rahastoa perustettaessa on esityslistalla todettu mm. seuraavaa: "Lahden kaupungin tämänhetkisiin strategisiin valintoihin kuuluu uusien työpaikkojen synnyttäminen kaupunkiseudulle, jota varten tarvitaan uutta laajenevaa yritystoimintaa ja työntekijöiden valmiutta ammatilliseen liikkumiseen. Tämän toiminnan kehittämiseksi tulee perustaa rahasto, jonka tarkoituksena on edistää elinkeinotoimintaa ja sitä kautta luoda työpaikkoja ja lisätä työllisyyttä Lahdessa."

Elinkeinorahastoa perustettaessa on käyty tiettyä periaatteellista pohdiskelua rahaston tarkoituksesta. Tämän päätöksen yhteydessä on hyväksytty seuraava ponsi: "Päättyessään perustaa Lahden kaupungin elinkeinorahaston valtuusto edellyttää seuraavaa:

1. Rahaston toiminnallisten tavoitteiden määrittelyssä etusijalle tulee asettaa tehokkaimmin työllisyyttä edistävät hankkeet.
2. Varojen rahastoon siirtämistä koskevan päätöksenteon yhteydessä valtuustolle tulee antaa selvitys kaupungin taloussuunnitelmaan perustuvasta taloudellisesta liikkumavarasta ottaen huomioon mm. tehdyt päätökset Lahden Lämpövoima Oy:n osakkeiden myynnistä sekä suurista investointihankkeista.
3. Kaupunginvaltuuston hyväksyttäväksi laaditaan pikaisesti elinkeinopoliittinen ohjelma, jonka päätavoite on työpaikkojen lisääminen kehittämällä ja ylläpitämällä nykyisten yritysten toimintaedellytyksiä ja kilpailukykyä parantavaa toimintaympäristöä sekä luomalla edellytyksiä uusien yritysten sijoittumiselle Lahteen.
4. Elinkeinopoliittisen ohjelman laadinnan yhteydessä laaditaan kokonaisvaltainen markkinointisuunnitelma."

Elinkeinorahaston toiminta on ollut varsin vähäistä ennen Kujalan logistiikkakeskuksen toteutuksen aloittamista. Kaupunginhallitus päätti syksyllä 2006 osoittaa elinkeinorahastosta 5 milj. euroa Kujalan logistiikkakeskuksen ensimmäisen vaiheen toteuttamiseen.

Tarkastuslautakunta paheksuu sitä, että elinkeinorahaston talousarviota ei ole saatettu asianmukaisesti valtuuston päätettäväksi eikä valtuuston hyväksyttäväksi ole valmisteltu elinkeinorahaston tavoitteita. Menettely aliarvioi valtuuston roolia kaupungin ylimpänä päätöksentekijänä. Valtuusto on rahaston perustamispäätöksen yhteydessä hyväksynyt ponnin, jossa on otettu kantaa rahaston toimintaperiaatteisiin. Tämä osoittaa selkeästi sen, että valtuusto ei ole luopunut rahastoa koskevasta päätöksenteosta eikä tyytynyt passiiviseksi seuraajaksi asiassa.

Elinkeinorahastoa on kartutettu tilikauden tuloksella, mikä ei kuitenkaan itsenäisen taseyksikön osalta ole sallittua. Rahaston hallinto ja kirjanpito aiheuttavat merkittävää lisätyötä. Rahaston kaupungille tuottamasta lisäarvosta tarkastuslautakunta kaipaa täsmäntäviä selvityksiä. Samassa yhteydessä tulee tehdä vastaava selvitys muistakin rahastoista.



## 6.4 Kaupunkimetsien hoito

Lahden kaupungilla on Suomen kaupungeista suurin taajamametsäomaisuus. Kaupunki omistaa metsä- ja joutomaata yhteensä noin 5 200 hehtaaria. Varsinaisia talousmetsiä ei Lahdella ole lainkaan. Puuston kokonaistilavuus on runsaat 1 milj. m<sup>3</sup>. Kaupungin metsien kasvu on noin 28 000 m<sup>3</sup> vuodessa, mutta vuosittainen hakkuumäärä on vain 15 000 m<sup>3</sup>. Kaupungin metsät ovat kuusivaltaisia ja ikääntyneitä.

Kun kuusi saavuttaa noin 110 vuoden iän, alkaa sen taloudellinen arvo romahtaa. Kaupunkialueella on aivan liikaa yli-ikäisiä, har-suuntuneita ja kasvutautien vaivaamia kuusikoita, jotka ovat myös alttiita myrskytuhoille. Vanhojen kuusikkojen suojametsävaikutus on myös vähäinen, kun ääntä eristävää oksistoa ei tarvittavissa kohdin enää ole riittävästi.

Hyvin hoidetussa yksityismetsätaloudessa puuston hehtaari-kohtainen tilavuus vaihtelee 120–180 m<sup>3</sup>:n välillä. Lahden kaupungin metsissä puuston tilavuus on 215 m<sup>3</sup> /ha. Laskelmien mukaan metsien välitön hakkuutarve olisi 156 000 m<sup>3</sup> päätehakkuita ja 55 000 m<sup>3</sup> harvennushakkuita. Tämä vastaa noin 10 vuoden hakkuita nykyisillä hakkuumäärillä.

Metsähakkuut ja niiden tuomat maisemamuutokset kaupunkialueella herättävät aina huomiota ja myös arvostelua. Kyselyjen mukaan enemmistö kaupunkilaisista toivoo hakkuiden lisäämistä ja lähipiirissä metsien siistimistä. Tarkastuslautakunta pitää ilahduttavana, että kaupunkilaisten omatoimiset metsän siistimistalkoot omassa asuinpiirissään ovat lisääntyneet. Hoitotoimet tapahtuvat maanomistajan luvalla ja asiantuntijoiden ohjauksessa.

Maisemallisen muutoksen aiheuttava hakkuu perustuu aina metsäsuunnitelmaan. Tulevasta toimenpiteestä jaetaan hakkuualueen lähipiiriin asukkaille tiedote, josta ilmenevät suoritettavat metsätyöt.

Kaikkia taajamametsiä ei voida hoitaa saman mallin mukaisesti, vaan hoidon tulisi tapahtua kunkin metsän pääasiallisen käyttötar-

koituksen ja merkityksen mukaan. Hoitomenetelmien valintaan vaikuttaa merkittävästi taajametsien sijainti tiheän asutuksen lähellä.

Tarkastuslautakunnan näkemys on, että kaupungin metsien uusimistarve on ilmeinen. Asia on tiedostettu myös teknisellä toimialalla, mutta nykyisellä liian vähäisellä hakkuumäärällä on jatkettu jo vuosia. **Tämä on johtanut siihen, että kaupungin metsäomaisuuden arvo on laskenut.** Metsätoimi on esittänyt nettobudjetoinnin käyttöönottoa, jolloin lisääntyviä metsämyyntituloja voitaisiin käyttää kasvaviin hakkuumenoihin.

Kaupungilla on velvollisuus huolehtia metsäomaisuudestaan. Tarkastuslautakunta esittää, että kaupungin metsien hoidosta ja uudistamisesta tehdään periaatepäätös. Asukkaiden taajamametsiin kohdistamat uudet ympäristötietoisemmat vaatimukset ja tavoitteet tulee sovittaa yhteen kaupungin metsien suunnittelun ja hoidon kanssa siten, että taloudellisten näkökohtien lisäksi huomioidaan kuitenkin myös ekologiset ja esteettiset arvot.

## 6.5 Sivutoimiluvat ja -ilmoitukset

**K**unnallisesta viranhaltijasta annetussa laissa sivutoimella tarkoitetaan virkasuhdetta, palkattua työtä ja pysyväisluonteista tehtävää, joista viranhaltijalla on oikeus kieltäytyä, sekä ammatin, elinkeinon ja liikkeen harjoittamista. Viranhaltija ei saa ottaa vastaan eikä pitää sellaista sivutointoa, joka edellyttää työajan käyttämistä sivutoimeen kuuluvien tehtävien hoitamiseen, ellei työnantaja hakemuksesta myönnä siihen lupaa. Muusta kuin edellä tarkoitetusta sivutoimesta viranhaltijan on tehtävä ilmoitus työnantajalle. Hallintosäännön mukaan sivutoimilupaa ei tarvita kaupungin luottamustoimen hoitamiseen eikä sellaiseen tehtävään, jota viranhaltija on määrätty tai valittu hoitamaan kaupungin edustajana. Viranhaltijalla on oikeus saada tällaisen tehtävän hoitamiseen tarvittavalta virka-ajalta täysi palkka.

Sivutoimilupa ja -ilmoituksia koskeva päätöksenteko on delegoitu virastojen tai laitosten päälliköille, joista osa on edelleen delegoinut tehtäviä alaisilleen. Asioiden käsittely on hajautettua eikä sivutoimien kokonaismäärästä ole tarkkaa tietoa. Kaupunginhallitus on vuonna 1995 saanut viimeksi selvityksen kaupungissa olleista sivutoimista. Silloisesta noin 5 000 henkilöstöstä runsaalla 600 oli jonkinlainen sivutoimi. Näistä oli noin 60 sellaista, joissa sivutoimen hoitamiseen tai yhteisöjen päättävissä elimissä toimimiseen käytetään työaikaa. Sivutoimilupien osalta kaupunginhallitus on antanut eri aikoina useita ohjeita, joista vanhimmat ovat vuodelta 1972.

Tarkastustoimiston syksyllä 2007 suorittaman kyselyn perusteella sivutoimilupia tai -ilmoituksia on yhteensä 39, mitkä jakaantuvat hallinnonaloittain seuraavasti:

kaupunginkanslia	8
sivistystoimiala	16
sosiaali- ja terveystoimiala	4
tekninen ja ympäristötoimiala	11

Käytännöt ja suhtautumiset sivutoimiin vaihtelevat eri yksiköissä. Kaupunginteatteri voidaan tältä osin nostaa omaan luokkaansa esimerkkinä sivutoimia koskevien asioiden hyvästä käsittelystä. Tarkastuslautakunnan käsityksen mukaan etenkin sosiaali- ja terveystoimialan ilmoitus sivutoimien määrästä ei ole uskottava. Toimiala on ilmoittanut kesällä 2007 tehdyssä kyselyssä arvioivansa sivutoimia koskevaa käytäntöään vuoden loppuun mennessä. Asiasa ei ole kuitenkaan vielä tapahtunut havaittavia toimia.

Suoritetun kyselyn perusteella on aiheellista olettaa, ettei saatuihin 39:ään ilmoitukseen sisälly kaikkia kaupungin henkilöstön sivutoimia. Eräänä puutteena on, että osa sivutoimiluvista perustuu vuosikymmenten takaisiin suullisiin lupiin, joita ei ole mahdollista todentaa. Joissakin tapauksissa henkilön työtehtävät tai esimies ovat vaihtuneet, mutta sivutoimiluvan edellytyksiä ei ole uudelleen tarkastettu. Samoilla henkilöillä voi olla myös useita pysyviä sivutoimilupia, mitä tuntuu peräti kummalliselta nykyisessä kuormitetussa työympäristössä. Kyselyn perusteella näyttää myös siltä, että eri yksiköissä ei tiedosteta sivutoimiluvan ja sivutoimi-ilmoituksen eroa.

Tarkastuslautakunta katsoo, että sivutoimia koskeva ohjeistus tulee ajantasaistaa ja edellyttää kaikilta yksiköiltä yhdenmukaisia toimintatapoja sivutoimien suhteen. Nykyinen tilanne huomioon ottaen sivutoimiluvat tulisi myöntää määräajaksi (esim. 2–4 vuotta), jotta perusteet tulisivat tietyin väliajoin uudelleen arvioitua. Julkishallinnon läpinäkyvyyden lisäksi henkilöstön yhdenvertainen kohtelu edellyttävät toimia asiassa.

## 6.6 Johtosääntöjen kirjavuus / esimerkkinä saatavien poistaminen

**V**uonna 2003 Lahdessa toteutettiin organisaatiouudistus, jonka keskeinen osa oli kolmen toimialan malli. Toimialat ovat valmisteelleet itsenäisesti oman johtosääntönsä, mistä syystä ne poikkeavat muotonsa ja sisältönsä osalta. Tämä on johtanut toimintojen käytäntöjen erilaisuuteen.

Tarkastuslautakunta on tässä yhteydessä rajannut asian käsittelyn vain saatavien poistamiseen, joka on vain yksi esimerkki kirjavasta käytännöstä.

Taloussäännön mukaan kaupunginhallituksella ja johto- tai toimintasäännön perusteella lautakunnalla tai muulla viranomaisella on oikeus tehdä päätökset saatavien poistamisesta. Toimialat ovat omissa johtosäännöissään ratkaisseet asian seuraavasti:

- sivistystoimiala: ei mainintaa johtosäännössä, joten päätösvalta kaupunginhallituksella.
- sosiaali- ja terveystoimiala: johtosäännön mukaan päätösvalta sosiaali- ja terveyslautakunnalla.
- tekninen ja ympäristötoimiala: johtosäännön mukaan päätösvalta hallintojohtajalla.


Johtosääntöjen perusteella teknisen toimen saatavat poistaa teknisen ja ympäristötoimialan hallintojohtaja. Toisena ääripäänä kaupunginhallitus on käsitellyt kaupunginorkesterin kahdeksan euron saatavan poistamisen, mikä päätös on tehty kulttuurilautakunnan tekemän esityksen perusteella.

Tarkastuslautakunta katsoo, että toimialojen itsenäisyydestä huolimatta olisi hyvä, jos johtosäännöissä tietyt asiat olisi määritelty yhtenäisesti koko kaupungin osalta.

## Allekirjoitukset

Lahdessa 21. päivänä huhtikuuta 2008

### LAHDEN KAUPUNGIN TARKASTUSLAUTAKUNTA



Merja Vahter  
puheenjohtaja



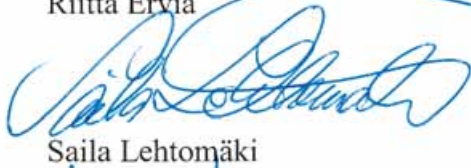
Seppo Koskinen  
varapuheenjohtaja



Riitta Eryiä



Irmeli Lehikoinen



Saila Lehtomäki



Marjo Loponen



Niko Niemi



Esko Pietarinen



Markus Puranen



Viljo Ripatti



Onerva Vartiainen

# LIITE 1

## LAUNEEN KOULUN VESIVAHINGOT VUOSINA 2004–2007

Mitä tapahtui ja milloin?	Miksi?	Miten korjattiin	Vaikutukset koulutyöhön
1. Grafiikka ja värjäystila, kuvataideluokka, käytävä ja alakoulun tn-luokka remontin 1. vaiheessa (kevät 2004)	Puristamaton putkiliitos vesiputkessa petti yön aikana grafiikka- ja värjäystilassa. Urakoitsijan huolimattomuus.  Urakoitsija korvasi vahingon.	Kosteuden mittaaminen vahingon aikana. Holvien kuivatus, lattiamattojen uusiminen, tn luokan kattolevyjen uusiminen ja maalaustöitä.	1. vaiheen valmistuminen ko. tilojen osalta siirtyi n. kolme kuukautta. Opetus väliaikaisissa tiloissa.
2. Lämpöverkon putkivuoto c-siiven käytävässä (kesä 2004)	Hitsausliitos huono, putkiton kulmakohdassa. Urakoitsijan huolimattomuus.  Urakoitsija korvasi vahingon.	Kosteuden mittaaminen vahingon aikana. Lattiamattojen uusiminen, putkikotelon uusiminen, seinien maalausta,	C-siiven alakäytävä osittain muutaman viikon käytöstä poissa. Kosmeettista haittaa pari kuukautta.
3. Sadevedet opettajainhuoneeseen ja kellariin (liikuntasäily) (syksy 2004)	Työmaan pressut huonosti laitettu ja viikonloppuna sadevedet sisään. Urakoitsijan huolimattomuus.	Kuivaus	Ei
4. Sadevedet uuden ilmastointihuoneen läpiviennestä kellariin (elokuu 2005)	Työmaan pressut huonosti, jonka vuoksi vedet monitoimitilaan. Urakoitsijan ja valvonnan huolimattomuus.	Kuivaus	Ei
5. Rehtorin työhuoneen katon lumien sulamisvedet sisään (maaliskuu 2006)	Kattokaivo jäässä (ei kytketty vaikka sähkölämmitys) ja rakennevirhe katon pellityksissä sekä sadevesijärjestelmä jäässä (maan alla). Urakoitsijan ja valvonnan huolimattomuus.	Kuivausta ja pieniä pintakorjauksia mm. rehtorin työhuoneen laminaattilattia uusiksi ja maalaustöitä.	Rehtorin työhuone osittain poissa käytöstä.
6. Palopostin putkiliitoksesta vettä A-,B-,C -siipiin (heinäkuu 2006)	Savolaisen salin pukuhuonetilojen palopostiin menevän vesiputkin puristamaton kulmaliitos petti hissikuilun edessä. Urakoitsijan huolimattomuus. Urakoitsija korvasi vahingon.	Mattoja (1000 m <sup>2</sup> ) ja pinnoitteita uusiksi, Savolaisen salin lattia uusiksi, maalaustöitä,	6 luokkaa evakkoon, Savolaisen Sali poissa käytöstä 4kk, aulatiloihin poissa käytöstä, varastoja poissa käytöstä, piha-alueet osittain työmaa-alueina, FK-luokat poissa käytöstä 3kk

7. Teknisen työn tilan letkusta tn-luokkaan ja alapuolella olevaan varastoon (lokakuu 2006)	Teknisen työn metallipuolen hanaan kytkettyyn pesuletkuun jäänyt paine murtaa letkun viikonloppuna. Opettajan huolimattomuus. Tilakeskus maksoi korjaukset.	Kuivausta ja pinnoitteiden uusimista	Ei
8. Sisäilmaongelma alakoulun erikoisluokissa(syky 2007)	Vesivahingot 3,4 ja 5 huonosti kuivattu/tutkittu. Mahdollisesti jopa rakennusvirheitä aikanaan kun ampumarata-alue muutettiin luokkatiloiksi. Urakoitsija ja valvonnan huolimattomuus.	Alipaineistus, tilojen purku, kuivaus ja uudelleen rakentaminen	Kolme erikoisluokkaa pois käytöstä (musiikkiluokka, kirjasto, atk-luokka) sekä opettajien sosiaalitulat

## LIITE 2

### VALTUUSTON ASETTAMIA TAVOITTEITA VUOSINA 2000–2007

#### Kaupunginkanslia

##### 2007

Tavoite	Mittari	Tavoitetaso
Vaihd palvelujen siirtämisestä kaupunginkansliaan johtuvat toimenpiteet	Asiakaspalaute Vaihd palvelujen henkilöstön tyytyväisyys	Ei kielteistä palautetta Vähintään kaupungin henkilöstön keskiarvo
Edunvalvonnan ja kuluttajaneuvonnan mahdollisesta siirtämisestä valtiolle johtuvat toimenpiteet	Kaupungin taholla tarvittavien toimenpiteiden valmiusaste	Valmiusaste sellainen, että tarvittavat päätökset ja toimenpiteet voidaan kaikin osin tehdä ao. määräaikaan mennessä

Valtuuston asettamien tavoitteiden lisäksi kaupunginkanslialla ei ole kaupunginhallituksen asettamia tavoitteita.

##### 2006

Tavoite	Mittari	Tavoitetaso
Kaupunginkanslian toiminta ja kehittäminen johdetaan kaupungin strategiasta.	Valmistelu ja seuranta toiminta- ja talousneuvotteluissa sekä työpaikkakokouksissa.	Kaupunginkanslian strategia laadittu tammikuun 2006 loppuun mennessä ja strategian pohjalta laadittu yksikkökohtaiset toimintasuunnitelmat toukokuun 2006 loppuun mennessä.

##### 2005

Tavoite	Mittari	Tavoitetaso
Keskushallinnon rakenne ja toiminta vastaavat kaupunkiorganisaation tarpeita	Prosessien lukumäärä	10 merkittävintä toimintaprosessia tarkasteltu ja toteutettu tämän pohjalta tarpeelliset toimenpiteet
Kaupunginkanslian avainhenkilöiden johtamisvalmiuksien tehostaminen	Suoritettujen tutkintojen lukumäärä	JET-koulutus annettu viidelle henkilölle kesään 2006 mennessä

## 2004

Tavoite	Mittari	Tavoitetaso
Kaupungin johtamisessa tapahtuneiden muutosten ja toimialamallin toteutumisen kaupunginkansliassa edellyttämien käytännön toimenpiteiden viimeistely	Neuvottelut, keskustelut, palaute	Toimenpiteiden valmistelu ja toteuttaminen tarvittavassa laajuudessa
Uusi fiilis –projektin mukainen esimieskoulutuksen ja jatkokoulutuksen toteuttaminen sekä muun henkilöstön koulutuksen lisääminen	Koulutukseen osallistuvien määrä Jatkokoulutuksen tietoisuuksien määrä	Esimiesasemassa olevat henkilöstö koulutettu  Esimiehillä johtamistehtävissä tarvittava ajantasainen tieto mm. kaupungin strategian toteuttamiseen tarkoitettuista toimenpiteistä  Saada koulutukseen vuoden 2004 aikana yli 45-vuotiaat työntekijät sekä mahdollisimman monta työuupumusta kokevaa työntekijää

## 2003

Tavoite	Mittari	Tavoitetaso
Lasten ja nuorten hyvinvoinnin edistäminen kaupungin internet-sivujen avulla. - Päättäjien ja virkamiesten sekä nuorten välisten tapaamisten järjestäminen	Palaute  Osallistuneiden nuorten määrä	Myönteistä palautetta 70 % 2.000
Tiedottaminen oikoradan aiheuttamaan kasvuun varautumisesta Uusien asukkaiden, yritysten, tapahtumien ja matkailijoiden saaminen Lahteen oikoradan myötä - tiedottamalla - yhteistyöllä markkinointia suorittavien organisaatioiden kanssa	Tilaisuuksien lukumäärä Palaute	2 tilaisuutta  Myönteistä palautetta 70 %  2 neuvottelua Lahden Seudun Yrityskeskuksen kanssa

## 2002

- Asiakastytyväisyyystutkimusten ja henkilökunnan kehittämisseminaarin antia hyödynnetään ja toteutetaan tarvittavia toimenpiteitä.
- Tehdään uusi asiakastytyväisyyystutkimus, jonka kohderyhmänä ovat maahanmuuttajat.
- Työsuojelu järjestää yhdessä työterveyshuollon kanssa huume-teemavuoden, johon sisältyy koulutusta ja aineistoa valituille kohderyhmille kaupungin organisaatiossa.
- Arvioidaan Uusi fiilis –projekti ja selvitetään sen kehittämisvaihtoehdot.
- Valmistellaan esitys kansainvälistymisstrategiaksi.
- Euroon siirtymisen johdosta kuluttajaneuvojille tulleista valituksista ja kannanotoista niihin tiedotetaan tehostetusti.
- Kehitetään sähköinen lomake kuluttajaneuvojille tehtävää valitusta varten.

- Kaupunginhallituksen jätehuollolle luodaan selkeät toimintaperiaatteet ja laaditaan kaupunginkanslian ympäristökäsikirja.
- Luodaan toimintamalli irtisanomisuhan alaisena olevien henkilöiden työmarkkinakelpoisuuden parantamiseksi 31.3.2002 mennessä.

## 2001

- Kaupunginkanslian kehittämissuunnitelman mukaisesti tehdään henkilöstön osaamiskartoitukset ammatillisten ja henkilökohtaisten koulutus- ja kehittämissuunnitelmien perustaksi.
- Kaupunginkanslian kehittämissuunnitelman mukaiselle koulutusrekisterille toimivana palautejärjestelmänä luodaan edellytykset.
- Vuoden 2000 henkilöstötilinpäätös saatetaan käsiteltäväksi kaupungin tilinpäätöksen yhteydessä.

- Talousarvion laadintaohjeissa tarkoitettuna ympäristötavoitteena on Kaupungintalon home- ja sieniongelman poistaminen.
- Yhdessä hallintokuntien ja järjestöjen kanssa käynnistetään tasa-arvosuunnitelman laatiminen.

### 2000

- Henkilöstötilinpäätös laaditaan niin, että sitä voidaan käyttää apuna tulevien toimintojen suunnittelussa ja henkilöstöpolitiikan kehittämisessä. Pohjana käytetään Suomen kuntaliiton suositusta ja henkilöstötilinpäätökseen liitetään työolobarometri.
- Hallintokuntien arkistonhoitoa tehostetaan suorittamalla arkis-

tontarkastuksia ja ohjaus- ja neuvontatoiminnalla. Vuonna 2000 keskitytään erityisesti keskushallintoon.

- Kaupunginkanslian henkilökunnan kykyä vastata kansainvälistymisen haasteisiin parannetaan jatkamalla vuonna 1999 aloitettua englanninkielen ryhmien opiskelua.
- Kaupungintalon turvallisuutta parannetaan teknisin järjestelyin sekä laatimalla Kaupungintalolle turvallisuussuunnitelma.
- Painatuskeskuksen painotuotteiden laadukkuudesta huolehditaan niin, että painokerrat pysyvät ennallaan (noin 10 milj.) ja tulos 100.000 markan tasolla.

## LIITE 3

### VALTUUSTON ASETTAMIA TAVOITTEITA VUOSINA 2000–2007

#### Avohoito

##### 2007-2006

Tavoite	Mittari	Tavoitetaso
Asiakas pääsee palvelujärjestelmän piiriin hoitotakuun mukaisesti ja hänen palvelunsa järjestetään kiireellisyden edellyttämänä aikana	Välitön yhteys terveyskeskukseen	100 %
	Kiireellinen hoito 1 vrk kuluessa	100 %
	Kiireettömän hoidon arviointi viimeistään 3 vrk:n kuluttua	100 %
	Kiireetön hoito viimeistään 3 kk kuluttua hoidon arvioinnista	80 %

##### 2005

Tavoite	Mittari	Tavoitetaso
Asiakas pääsee palvelujärjestelmän piiriin ensimmäisellä yhteydenotolla hoitotakuun mukaisesti ja hänen palvelunsa järjestetään kiireellisyden edellyttämänä aikana	Sairaanhoitajan ensikäynnille pääsee viimeistään kolmen vuorokauden kuluttua kontaktin ottamisesta (hoitotakuu)	100 %
	Sairaanhoitajan arvioon perustuen potilas pääsee lääkärin vastaanotolle kahden vuorokauden kuluessa (hoitotakuu)	100 %

##### 2004

Kaupunginvaltuuston asettama toiminnallinen tavoite	Mittari	Tavoitetaso
Asiakas pääsee palvelujärjestelmän piiriin ensimmäisellä yhteydenotolla ja hänen palvelunsa järjestetään kiireellisyden edellyttämänä aikana	Sairaanhoitajan ensikäynnille pääsee viimeistään kolmen vuorokauden kuluttua kontaktin ottamisesta	Toteutuu vähintään 90 %
	Sairaanhoitajan arvioon perustuen potilas pääsee lääkärin vastaanotolle neljän viikon kuluessa	Toteutuu vähintään 90 %

## 2003

Sitovuus	Kaupunginvaltuuston 20.5.2002 asettama toiminnallinen tavoite	Mittari	Tavoitetaso
Sitova, kv	Asiakas pääsee palvelujärjestelmän piiriin ensimmäisellä yhteydenotolla ja hänen palvelunsa järjestetään kiireellisyyden edellyttämänä aikana	Sairaanhoitajan ensikäynnille pääsee viimeistään kolmen vuorokauden kuluttua kontaktin ottamisesta  Sairaanhoitajan arvioon perustuen potilas pääsee lääkärin vastaanotolle viimeistään neljän viikon kuluessa	Toteutuu vähintään 90 %  Toteutuu vähintään 90 %

## 2002

- Asiakas pääsee palvelujärjestelmän piiriin heti ensimmäisen yhteydenoton jälkeen. Mikäli kysymyksessä on kiireellistä hoitoa vaativa potilas, pääsee hän samana päivänä joko sairaanhoitajan tai lääkärin vastaanotolle. Kiireettömissä tapauksissa asiakkaat hoidetaan jonotuskäytännön mukaan.
- Iltapäivystyksen käyttö vähenee kaikkien alueiden asukkailla vuoden 2001 tasosta.
- Terveystieteiden palvelujärjestelmän piiriin pääsee yhdellä yhteydenotolla. päivystyspotilas pääsee työterveyslaitoksen tai sairaanhoitajan vastaanotolle samana päivänä ja lääkärin vastaanotolle 1-2:ssa päivässä.
- Kiireettömät ajanvarausasiakkaat saavat vastaanottoajan kahden viikon sisällä.

## 2001

- Asiakas pääsee palvelujärjestelmän piiriin (saa yhteyden puhelimitse ilman useampia soittoyrityksiä) ja ei-kiireellisissä tapauksissa pääsee asiantuntijan vastaanotolle mahdollisimman nopeasti, viimeistään kolmessa arkipäivässä.
- Päivystysasiakkaat hoidetaan omalla terveysasemalla samana

päivänä, mikäli asiakkaan sairaus/ongelmat tätä edellyttää.

- Iltapäivystyksen käyttö vähenee kaikkien alueiden asukkailla vuoden 2000 tasosta.
- Säännöllisen kotihoidon piiriin ottamisen kriteerit on sovittu ja ovat käytössä kaikilla alueilla.
- Asiakas pääsee työterveydenhuollon palvelujärjestelmän piiriin (saa yhteyden puhelimitse ilman useampia soittoyrityksiä) ja ei-kiireellisissä tapauksissa pääsee asiantuntijan vastaanotolle mahdollisimman nopeasti, viimeistään kolmessa arkipäivässä.
- Päivystysasiakkaat pystytään hoitamaan työterveysasemalla samana päivänä, mikäli ongelman hoito tätä edellyttää.

## 2000

- Perusterveydenhuollon tavoitteena on vastata lahtelaisille kansanterveyslain mukaan kuuluvien perusterveydenhuollon palveluiden järjestämisestä. Palveluiden järjestämisessä huomioidaan laaja-alaisesti erilaiset mahdollisuudet, joilla palvelut voidaan laadullisesti, määrällisesti ja taloudellisesti tuottaa lahtelaisille parhaalla mahdollisella tavalla.

# LIITE 4

## VALTUUSTON ASETTAMIA TAVOITTEITA VUOSINA 2000–2007

### Erikoissairaanhoito

#### 2007

Tavoite	Mittari	Tavoitetaso
Erikoissairaanhoidon ikävakioidut kustannukset pysyvät suurten kaupunkien vertailussa alimmassa kolmanneksessa	Suurten kaupunkien laajennetun terveydenhuollon kustannusvertailu	Kustannukset ovat alimmassa kolmanneksessa

#### 2006-2005

Tavoite	Mittari	Tavoitetaso
Erikoissairaanhoidon ikävakioidut kustannukset pysyvät suurten kaupunkien vertailussa alimmassa kolmanneksessa	Kustannustason vertailu suurten kaupunkien kanssa	Kustannukset ovat alimmassa kolmanneksessa

## 2004

Tavoite	Mittari	Tavoitetaso
Erikoissairaanhoidon ikävakioidut kustannukset pysyvät suurten kaupunkien vertailussa alimmassa kolmanneksessa	Kustannustason vertailu vuositasolla	Kustannukset ovat vertailun halvimmat

## 2003

Sitovuus	Tavoite	Mittari	Tavoitetaso
Sitova, kv	Sairaalapalvelujen tarkoituksenmukaista palvelurakennetta ja –valikoimaa parannetaan yhteistyössä sairaanhoitopiirin ja muiden yhteistyökumppaneiden kanssa, jotta hoitoketjun toimivuus tehostuu	Epätarkoituksenmukaiset hoitopäivät erikoissairaanhoidossa	Epätarkoituksen mukaiset hoitopäivät erikoissairaanhoidossa vähenevät 20 %
Sitova, kv	Sairaanhoidollisten palvelujen suoritteiden kustannustaso säilyy edellisvuotisella tasolla	Kustannustason vertailu vuositasolla	Kustannukset eivät nouse vuoteen 2002 verrattuna

## 2002

– Erikoissairaanhoidon ja perusterveydenhuollon porrastusta ja yhteistyötä pyritään parantamaan. Hoitoketjun toimivuuden kannalta tärkein toimenpide on toimintansa aloittanut kotiuttamistöryhmä. Jatkohoitoa erikoissairaanhoidosta terveyskeskuksen vuodeosastolle tai kotihoitoon odottavien somaattisen erikoissairaanhoidon jonotuspäiviä ei ole kuin korkeintaan kaksituhatta vuoden 2002 aikana.

## 2001

– Jatkohoitoa erikoissairaanhoidosta terveyskeskuksen vuodeosastolle odottavien somaattisen erikoissairaanhoidon ns. jonotuspäiviä ei ole kuin korkeintaan 1400 vuoden 2001 aikana.

## 2000

– Jatkohoitoa erikoissairaanhoidosta terveyskeskuksen vuodeosastolle odottavien somaattisen erikoissairaanhoidon ns. jonotuspäiviä on korkeintaan 600 vuoden 2000 aikana.

# LIITE 5

## VALTUUSTON ASETTAMIA TAVOITTEITA VUOSINA 2000 – 2007

### Perusopetus

#### 2006 - 2007

Tavoite	Mittari	Tavoitetaso
Peruskoulun oppilaiden sijoittuminen jatko-opintoihin	Peruskoulun päättävä ikäluokka sijoittuu nuorisosaasteen koulutuspaikoille	97 %
Peruskoulun oppilaille tarjotaan riittävät edellytykset oppimiseen	Tuntikehyksen määrä/oppilas peruskoulussa ja luokkamuotoisessa erityisopetuksessa	Vähintään suurten kaupunkien keskitaso

## 2003–2005

Tavoite	Mittari	Tavoitetaso
Peruskoulun oppilaiden sijoittuminen jatko-opintoihin	Peruskoulun päättävä ikäluokka sijoittuu nuorisoasteen koulutuspaikoille	97 %
Peruskoulun oppilaille tarjotaan riittävät edellytykset oppimiseen	Tuntikehyksen määrä/oppilas peruskoulussa ja luokkamuotoisessa erityisopetuksessa	Vähintään edellisen vuoden taso

### 2002

- Peruskoulun päättävästä ikäluokasta vähintään 97 % sijoittuu nuorisoasteen koulutuspaikoille.
- Tuntikehys säilyy määrältään vuoden 2001 tasolla
- Peruskoulujen ja lukioiden opettajat ja oppilaat ovat selvillä kaupungin ympäristötavoitteista. Koulujen opetussuunnitelmissa otetaan ympäristötavoitteiden ja –politiikan opetus huomioon opetussuunnitelmia uudistettaessa.
- Alkuopetuksen (luokat 1 – 2) uusittu opetussuunnitelma otetaan käyttöön 1.8.2002 alkaen.
- Erityisopetuksen päättävästä ikäluokasta vähintään 80 % sijoittuu nuorisoasteen koulutuspaikoille.
- Matemaattisten ja luonnontieteellisten aineiden opetusta tehostetaan pilottikouluissa.

### 2001

- Peruskoulun päättävästä ikäluokasta vähintään 97 % sijoittuu nuorisoasteen koulutuspaikoille.
- Erityisopetuksen päättävästä ikäluokasta vähintään 80 % sijoittuu nuorisoasteen koulutuspaikoille.
- Maahanmuuttajaoppilaiden opetuksessa toteutetaan kotouttamistyöryhmän mietinnössä mainitut tavoitteet: resurssien lisäys sekä ohjauksen ja koordinoinnin kehittäminen.
- Kouluruokailun toiminnallisena tavoitteena on antaa jokaisena työpäivänä peruskoululaisille ja lukiolaisille tarkoituksenmukaisesti järjestetty ja ohjattu, täysipainoinen ateria, joka kattaa 1/3 ravintotarpeesta. Vuosittain tuotettavat 1,9 milj. ateriaa täyttävät Valtion ravitsemusneuvottelukunnan antamat suositukset.
- Koulujen kiinteistönhoidon tavoitteena on hoitaa 124 000 m<sup>2</sup> koulutiloja siten, että hoitokustannukset säilyvät kohtuullisina ja kilpailukykyisinä ja kiinteistöt säilyttävät arvonsa. Siivouksessa pyritään tarkoituksenmukaiseen laatuun ja puhtaustasoon siten, että kiinteistön käyttäjien terveydelliset seikat otetaan huomioon.
- Lukioverkkoselvitys ja yläasteiden tilaselvitys tehdään vuoden 2001 aikana.
- Matemaattisten ja luonnontieteellisten aineiden opetusta tehostetaan

### 2000

- Peruskoulun päättävästä ikäluokasta vähintään 95 % sijoittuu nuorisoasteen koulutuspaikoille.
- Koulujen kansainvälistymiskasvatukseen varataan vuosittain noin 300 000 mk. Kyse on useamman vuoden kestävästä hankkeesta. Osalle hankkeista saadaan EU-rahoitusta.
- Kaikille peruskoulun aloittaville oppilaille osoitetaan lähikoulu, joka on mahdollisimman lähellä koulutalokkaan asuinpaikkaa.
- Erityisopetuksen päättävästä ikäluokasta vähintään 80 % sijoittuu nuorisoasteen koulutuspaikoille.
- Kouluruokailun toiminnallisena tavoitteena on antaa jokaisena työpäivänä peruskoululaisille ja lukiolaisille tarkoituksenmukaisesti järjestetty ja ohjattu, täysipainoinen ateria, joka kattaa 1/3 ravintotarpeesta. Vuosittain tuotettavat 1,9 milj. ateriaa täyttävät Valtion ravitsemusneuvottelukunnan antamat suositukset.
- Koulujen kiinteistönhoidon tavoitteena on hoitaa 124 000 m<sup>2</sup> koulutiloja siten, että hoitokustannukset säilyvät taloudellisina ja kilpailukykyisinä ja kiinteistöt säilyttävät arvonsa. Siivouksessa pyritään tarkoituksenmukaiseen laatuun ja puhtaustasoon siten, että kiinteistön käyttäjien terveydelliset seikat otetaan huomioon.

## LIITE 6

### VALTUUSTON ASETTAMIA TAVOITTEITA VUOSINA 2000–2007

#### Kaupunginteatteri

##### 2007

Tavoite	Mittari	Tavoitetaso
Kiinnostava ja taiteellisesti korkeatasoinen ohjelmisto	Katsojamäärä	95 000 katsojaa

##### 2006

- Muutoin sama tavoite kuin vuonna 2007, mutta tavoitetaso on ollut 90 000 katsojaa.

##### 2002–2005

- Muutoin sama tavoite kuin vuonna 2007, mutta tavoitetaso on ollut 100 000 katsojaa.

##### Vuonna 2002 kävijämäärän lisäksi kolme muuta tavoitetta

Kriittiset menestystekijät	Mittarit/menetelmät	Sitova tavoitetaso
Talousarvion toteutuminen	Talouden raportointi kuukausittain	Sitova toimintakate
Yhteistyö ja verkottuminen alueen oppilaitosten kanssa	Yhteistyötuotannot Harjoittelupaikkojen määrä	Yksi mittava oppilaitosyhteistyö tuotannossa
Henkilöstön työkyky ja kehittyminen	Henkilöstötapaamiset Poissaolot Sairastumisten takia peruuntuneet esitykset Työtapaturmien määrä	Ei kasvua poissaoloissa 300 esitystä

##### Vuonna 2001

- Tuottaa kiinnostavia ja taiteellisesti korkeatasoisia teatteriesityksiä sekä vaikuttaa sekä taiteellisella tasollaan että katsojamäärältään yhtenä valtakunnan merkittävimmistä teattereista.
- Tuottaa vähintään kuusi ensi-iltaa. Musiikkiteatteritoimintaa jatketaan Anna Karenina-projektin ja myönnettyjen määrärahojen puitteissa. Monipuolisen ohjelmatarjonnan takaamiseksi tuotetaan myös mielenkiintoista puheteatteriohjelmistoa ja erityisenä painopistealueena huomioidaan lasten ja nuorten teatteri. Aino-näyttämöllä tuotetaan ensi-iltoja yhteistuotantona taiteilijoiden kanssa.

##### Vuonna 2000

- Tuottaa kiinnostavia ja taiteellisesti korkeatasoisia teatteriesityksiä sekä vaikuttaa sekä taiteellisella tasollaan että katsojamäärältään yhtenä valtakunnan merkittävimmistä teattereista. Keskeisessä asemassa vuoden 2000 ohjelmistossa on musiikkiteatteri ja erityiset musikaalit. Näiden lisäksi painopistealueena on monipuolinen puheteatteriohjelmisto.

## LIITE 7

### VALTUUSTON ASETTAMIA TAVOITTEITA VUOSINA 2002–2007

#### Liikuntatoimi

##### 2007

Tavoite	Mittari	Tavoitetaso
Liikuntatoimen hallinnassa olevien tilojen ja alueiden käyttöasteen säilyttäminen	Liikuntapaikkojen käyttöseuranta ja tilastot	2.000.000 käyntiä

##### 2005-2006

Tavoite	Mittari	Tavoitetaso
Lasten ja nuortenliikuntatoiminnan edellytysten turvaaminen resurssien kohdentamisella	Jyväskylän yliopiston kaupunkien liikuntatointen menojakaumaa koskevan tutkimuksen (v. 2000) seurantamalli	Yli 45 % menoista kohdennetaan lasten ja nuorten liikuntaan (vaikutus n. 750 000 vuosittaiseen lasten ja nuorten liikuntapaikkakäyntiin)

##### 2003 – 2004

Tavoite	Mittari	Tavoitetaso
- resurssien suuntaaminen lasten ja nuorten liikuntaan - liikuntaan kohdentamattoman toiminnan tuen karsiminen	v. 2000 yliopisto-tutkimuksen seurantamalli ja kaavat	- yli 40 % menoista osoitetaan lapsille ja nuorille - kohdentamattomat menot alle 4 %:n

**Vuosina 2000 – 2002 liikuntatoimella ei ollut valtuuston asettamia tavoitteita.**

## LIITE 8

### LIIKUNTATOIMEN KÄYNTIMÄÄRÄT 2007

	Käyntikerrat	Laskentaperusta	Muuta huomioitavaa
Kivimaan uimahalli	120 000 (1)	Myydyt liput ja harj.vuorot	
Lahden uimahalli (+kuntosali)	140 000 (1)	Myydyt liput ja harj.vuorot	
Saksalan uimahalli	85 000 (1)	Myydyt liput ja harj.vuorot	
Urheilutalo (C- ja D-halli, nyrkkeily, karate, ammuntatilat, erityisryhmät)	58 000 (1/2)	Harjoitusvuorot / arvio osa, osa ohjattuja vuoroja	Ylläpito: Urheilutalosaatiö
Kerinkallion jäähallit/liikuntaja urheilualue	70 000 (2)	Harjoitusvuorot / arvio	
Mustankallion liikuntatilat / sisäliikunta	50 000 (2)	Harjoitusvuorot / arvio	
Tapanilan hiihtomaja	50 000 (3)	Arvio	Ylläpito: Lahden Suunnistajat
Herrasmannin ulkoilualue	50 000 (3)	Arvio	Ylläpito: Yksityinen yritys
Isorannan/Naumin ulkoilualueet	20 000 (3)	Arvio	Ylläpito: Yksityinen yritys
Koulujen liik.salit (iltakäyttö), 35 eri salia	50 000 (2)	Harjoitusvuorot / arvio	
Kuntosalit: 4 koululla ja mäkikatsomon alla	20 000 (3)	Arvio	
	713 000		
Urheilukeskus			
Stadion	170 000 (1)	Myydyt liput / arvio	Sis. kisojen ja otteluiden katsojat
mäkistadion ja hyppymäet (6 kpl)	50 000 (2)	Hyppymäet määrä / arvio	
Maauimala	suljettu		peruskorjaus
Pääkatsomorakennus	10 000 (3)	Arvio	Kokoukset, kisajärjestelyt ym
Suurhalli (liikunta ja urheilukäyttö)	50 000 (2)	Harjoitusvuorot / arvio	Messukävijät eivät mukana luvuissa
Jäähalli	150 000 (1)	Myydyt liput ja harj.vuorot	Sis. myös Pelicansin pelit ym.
Suurmäen kenttä	10 000 (3)	Arvio	
Suurmäen näkötorni	27 000 (1)	Myydyt liput	Pääosa turistivierailuja
	467 000		
Kentät			
Kisapuiston stadion/liikunta- ja urheilualue	100 000 (3)	Arvio / myös harj.vuoroja	Mukana mm. yöpymiset kentillä
Radiomäen urheilukenttä	50 000 (3)	Arvio / myös harj.vuoroja	
Kivimaan liikunta- ja urheilualue	40 000 (3)	Arvio / myös harj.vuoroja	
Mukkulan liikunta- ja urheilualue	80 000 (3)	Arvio / myös harj.vuoroja	
Sepänniemen liikunta- ja urheilualue	25 000 (3)	Arvio / myös harj.vuoroja	
Kankolan/Jalkarannan liik.- ja urheilualue	70 000 (3)	Arvio / myös harj.vuoroja	
Muut nurmihiekkajää- ja tenniskentät	10 000 (3)	Arvio / myös harj.vuoroja	
	375 000		
Ulkoilureitit ja -maastot			
Salpausselkä-Tiirismaa	150 000 (3)	Arvio	
Kaupunginosareitit	150 000 (3)	Arvio	
	300 000		
Uimarannat ja paikat			
Mytäjäisten uimaranta/avantouimala	75 000 (1)	Tilastot	Uinninvalvojen laskenta
Möysän uimaranta/avantouimala	75 000 (1)	Tilastot	Uinninvalvojen laskenta
Valvomattomat uimapaidat, 8 rantaa	75 000 (3)	Arvio	
Möysän melontakeskus	7 000 (2)	Harjoitusvuorot / arvio	
	232 000		
Ohjatut ryhmät	17 000 (1)		
Kaikki käynnit yhteensä	2 104 000		

(1) Pääosin lipputuloihin laskentatietoihin perustuvat kävijämäärät: 859 000

(2) Pääosin harjoitusvuoroihin perustuvat kävijämäärät: 335 000

(3) Pääosin arviointiin perustuva tieto: 910 000

## LIITE 9

### VALTUUSTON ASETTAMIA TAVOITTEITA VUOSINA 2002–2007

#### Tekninen ja ympäristötoimiala / Hallinto- ja tukipalvelut

##### 2007

Tavoite	Mittari	Tavoitetaso
Asiakaspalvelu	Asiakaskyselyjen tyytyväisyysindeksi	70 % asiakkaista tyytyväisiä

##### 2006-2005

Tavoite	Mittari	Tavoitetaso
Asiakkaat ovat tyytyväisiä saamaansa palveluun	Asiakaskyselyjen tyytyväisyysindeksi	Tyytyväisten osuus vähintään 70 %

##### 2004

Tavoite	Mittari	Tavoitetaso
Asiakkaat ovat tyytyväisiä saamaansa palveluun	Asiakaskyselyjen tyytyväisyysindeksi	Vähintään 70 %

##### 2003

Sitovuus	Tavoite	Mittari	Tavoitetaso
Sitova, kv	Asiakkaat ovat tyytyväisiä saamaansa palveluun	Asiakaskyselyjen tyytyväisyysindeksi	Vähintään 70 %

##### 2002

Kriittiset menestystekijät	Arvokriteerit/mittari	Sitova tavoitetaso
Kaupunkilaisten ja asiakkaiden tyytyväisyys - katujen, puistojen ja kiinteistöjen hoitoon - linja-autoliikennepalveluun - asuin ympäristöön - mahdollisuuteen osallistua suunnitteluun - asiakaspalveluun	Asiakaskyselyt	Tyytyväisyyden osuus keskimäärin 60 % <sup>1)</sup>

<sup>1)</sup> Tavoitetaso on valtuuston hyväksymässä strategiassa keskimäärin 70 %.

Viimeisimmissä tevin asiakaskyselyissä tyytyväisyys katujen, puistojen ja kiinteistöjen hoitoon on laskenut.

**Vuosina 2000–2002 teknisen ja ympäristötoimialan hallinto- ja tukipalveluille ei ollut valtuuston asettamia tavoitteita**







KOTIASI JA ISANMAATASI  
PUOLUSTAMAAN