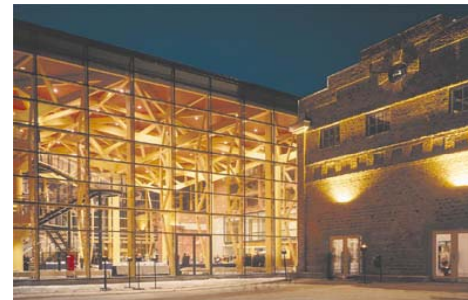


# Lahden keskustasuunnitelma tilanne 05/2011



# Keskustan kehittäminen

TELA 24.5.2011, KV 13.5.2011

Tämän asian käsittelyn tarkoituksena on antaa kaupunginvaltuustolle kuva keskustan kehittämisen kokonaisuudesta.

Kokonaiskuvan perusteella toivotaan kaupunginvaltuuston tekevän eräitä linjapäätöksiä, joiden perusteella kehittämistoimenpiteitä voidaan jatkaa.

*Asemakaava  
Hankesuunnitelma  
Katusuunnitelma  
Investointilupa  
Talousarvio  
Työohjelma  
Rakennuslupa*



# Taustaa keskustan kehittämiseksi

- Yleiskaava ja keskustan kehittämisselvitykset 1988, katu- ja ympäristösuunnitelmat 1990, kaupallisia palveluja koskevat selvitykset
- 2001 aloitettiin keskustavision laadinta
  - 2004 hyväksytty Keskustavision
    - kaupallista keskustaa vahvistetaan,
    - liikennejärjestelmää kehitetään
    - kaupunkirakennetta eheytetään
    - ympäristön laatua kohennetaan.

# Taustaa keskustan kehittämiseksi

Keskustavisio toteutunut seuraavasti:

***Kaupallista keskustaa on vahvistettu*** kaavoittamalla lisää liikerakennusoikeutta ja uudistamalla asemakaavoja mm. Sokoksen, Trion ja nk. Keskustakorttelin (mm. Elokuva-keskus) alueille. Ostovoiman lisäämiseksi keskustaan on kaavoitettu ja rakennettu merkittävästi uutta asumista. Kauppatorin asemakaava on valmistunut ja se mahdollistaa keskustavisiossa mainitun länsiosan pysäköintilaitoksen toteuttamisen.

***Liikennejärjestelmän kehittäminen*** jäi vähäiseksi. Linja-autoliikenteelle rakennettiin Trion terminaali ja toteutettiin infotaulut. Lisäksi tehtiin keskustavision mukaisen keskustakehän ja toriparkin yleissuunnitelmat.

***Kaupunkirakenteen eheyttämiseksi*** on ydinkeskustan ja Vesijärven rannan välisen yhteyden uudistamiseksi kaavoitettu Ranta-Kartanon alue.

***Kaupunkiympäristön laatua*** kohennettiin keskustassa mm. viheralueilla. Lisäksi katukalusteita, keskustan katukyltitys sekä keskustan sisääntuloväylien valaistus uusittiin ja Vapaudenkatua ja Hämeenkatua uusittiin.

V. 2010 todettu tarpeelliseksi päivittää tavoitteet.

Samalla lisätty Matkakeskusalue keskustan kehittämishankkeisiin



Rautatiekatu 1800- ja 1900-lukujen vaihteessa / Lahden kaupungin museon kokoelma



## Lähtökohtana

Kaupungin strategian toteuttaminen:  
( KV 11.4.2011)

*”Lahti on houkutteleva ja elinvoimainen ympäristökaupunki”*

- Toteutetaan laaja kävelykeskusta.
- Liikennejärjestelyissä etusija jalankululla, pyöräilyllä ja joukkoliikenteellä.
- Vähennetään kadunvarsipysäköintiä
- Kaupungin erikoistuminen ympäristöön ja muotoiluun näkyä rakentamisessa ja katutilassa mm. runsaana viherrakentamisena, ympäristö- ja energia-tehokkaina ratkaisuina, puun käyttämisenä rakennusmateriaalina ja alueen muotoiluosaamista esiintuovina yksityiskohtina.



Rautatiekatu 1800- ja 1900-lukujen vaihteessa / Lahden kaupungin museon kokoelma



## Lähtökohtana

**Kaupungin liikennepoliittiset linjaukset:**  
(KV 16.5.2011)

- *Keskustan vilkkaimmat jalankulkualueet muutetaan kävelyalueiksi. Kävelyalueilla pyöräily tapahtuu jalankulun ehdoilla.*
- *Toteutetaan keskustan kehä, jonka varrella olevat pysäköintilaitokset on helposti saavutettavissa henkilöautolla. Liikenne järjestetään niin, ettei keskustan läpiajo yksityisautolla ole mahdollista. Keskustan nopeusrajoitukseksi asetetaan 30 km/h.*
- *Keskustan läpiajoväylänä toimiva Vesijärvenkatu korvataan uudella väylällä.*



Rautatiekatu 1800- ja 1900-lukujen vaihteessa / Lahden kaupungin museon kokoelma



## Lähtökohtana

### Kaupungin liikennepoliittiset linjaukset:

➤ *Kaikista tulosuunnista opastetaan ajantasaisesti pysäköintilaitoksiin. Kadunvarsilla sallitaan vain asukaspysäköinti ja lyhytaikainen asiointipysäköinti. Pysäköintitaloissa taksa on edullisempi kuin kadunvarsipysäköinnissä. Toriparkin lisäksi rakennetaan keskustaan läntistä tulosuuntaa palveleva pysäköintitalo.*

➤ *Uudisrakentamisen tarvitsemat pysäköintipaikat osoitetaan keskustan kehän sisäpuolella ja Paavolan alueella pysäköintilaitoksiin. Pysäköintilaitosten rakentaminen ja ylläpito rahoitetaan velvoiteautopaikkojen myynnillä sekä asiakkaita perittäville pysäköintimaksuilla.*



Rautatiekatu 1800- ja 1900-lukujen vaihteessa / Lahden kaupungin museon kokoelma



## Lähtökohtana

### Kaupungin liikennepoliittiset linjaukset:

- *Huoltoajo sallitaan vain tiettyinä aikoina. Huoltoliikenteelle osoitetaan omia purku- ja lastauspaikkoja. Raskaita ajoneuvoyhdistelmiä ei sallita keskustan kehän sisäpuolella ilman erityistä lupaa.*
- *Esteettömyys on keskeinen suunnitteluperiaate keskustassa. Muotoilu otetaan myös liikenneympäristössä vahvasti huomioon.*
- *Matkakeskus sijoitetaan pääradan, keskustan kehän ja pohjois- etelä -suuntaisen läpiajokadun solmukohtaan. Matkakeskukseen on hyvät kauko- ja paikallisliikenneyhteydet.*
- *Matkakeskuksen yhteyteen varataan riittävästi liityntäpysäköintitilaa henkilöautoille ja pyörille.*



## Lähtökohtana

Yleiskaavan tavoitteet  
(KV 18.1.2010)

- *keskustan saavutettavuutta parannetaan*
- *vaihtoyhteyksiä kulkuvälineestä toiseen parannetaan*
- *keskustan alueelle muodostetaan yhtenäinen kävelyalue*



Rautatiekatu 1800- ja 1900-lukujen vaihteessa / Lahden kaupungin museon kokoelma



## Lähtökohdat

### Keskustan kipupisteet

- v. 2010 valmistui ideointiraportti, joka on pohjana uudessa keskustasuunnitelmassa
- *lännessä puuttuu järjestetty pysäköinti*
- *Vesijärvenkadun ja Aleksanterinkadun liikenne jakaa keskustaa*
- *matkakeskusalue on keskeneräinen*
- *torin joukkoliikennetkaisu ei palvele matkustajia riittävän hyvin*

## Lähtökohdat

- Ranta-Kartanon asemakaava hyv. 15.5.2009
- Kauppatorin asemakaava muutos ( ns. toriparkkikaava) 18.1.2010
  
- VT 12 rajaava tekijä  
Eteläisen kehätien yleissuunnitelma valmis.  
Seuraavan suunnitteluvaiheen käynnistämisestä ei ole tehty päätöstä  
Hanke valmistuu aikaisintaan v. 2017
  
- Ennen valtatie 12:n liikenteen siirtymistä Kehätielle  
Mannerheiminkadulle ei juurikaan voi toteuttaa  
viereistä maankäyttöä palvelevia liikenteellisiä muutoksia,  
esimerkiksi liittymäjärjestelyjä.

## Selvityksiä

Viimeisten vuosien aikana on tehty runsaasti keskustan kehittämiseen liittyviä selvityksiä:

- Toriparkin alustava yleissuunnitelma, kustannusanalyysi sekä ilmanlaatuselvitys
- Uudenmaankadun-Saimaankadun tunneloinnin esiselvitys
- Vesijärvenkadun liikenneselvitys
- Matkakeskuksen liikennejärjestelyjen periaatteet- selvitys
- Päijät-Hämeen joukkoliikennesuunnitelma
- Keskusta-alueen huoltoliikenneselvitys – valmistuu vk 22-23

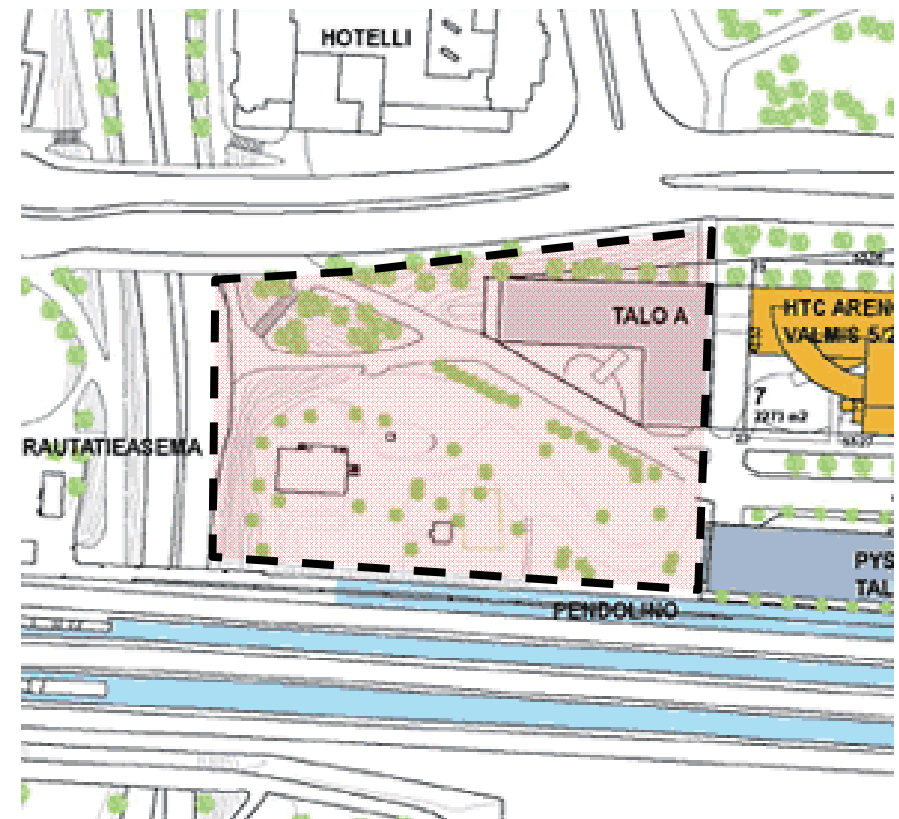
# Uusi linja-autoliikenne

- Alkaa 1.7.2014.
- Kaikki linjat kulkevat sekä Trion että matkakeskuksen kautta.
- Pääreiteille linja-autokaistat ja liikennevaloetuuudet.
- Korkeatasoinen kalusto
- Kehittynyt pysäkki- ja infojärjestelmä.



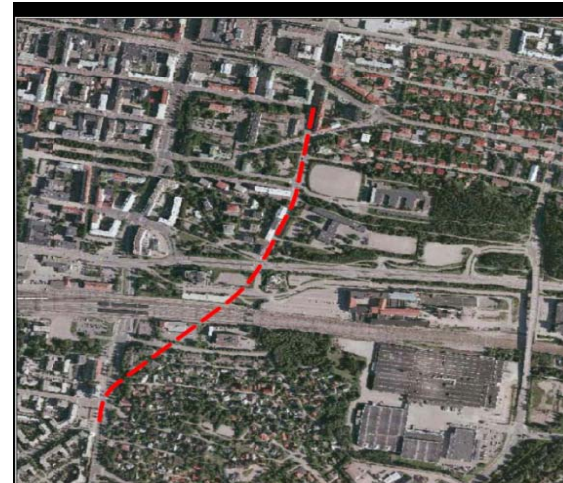
# Matkakeskuksen linja-autotermiinaali

- Sijoittuu maan alle
- Käyttöön 1.7.2014.
- Valtakunnallinen ja Lahteen päättyvä seutuliikenne terminaaliin
- Hyvät yhteydet junalaitureille, kaupunkiseudun la-liikenteen pysäkeille ja kevyen liikenteen verkkoon. Pyöräparkki.
- Liittymä Askokadulta. Liitettävissä myöhemmin mahdolliseen tunnelikatuun.



# Keskustan kehä ja läpiajoliikenne

- Keskustaan pyrkivä liikenne keskustan kehälle ja siltä pysäköintilaitoksiin.
- Vesijärvenkadulle linja-autokaistat ja liikennevaloetuuudet. Läpiajoa keskustan kehälle ja muille korvaaville reiteille.
- Keskustan kehän toimivuuden vaatimia järjestelyjä voidaan ryhtyä toteuttamaan joiltain osin heti.
- Laajan kävelyalueen toteuttamisen jälkeen harkitaan Uudenmaankadun ja Saimaankadun välisen tunnelin tarpeellisuus.



# Tunnelikatu

- Ainoa varmasti toimiva läpiajoratkaisu.
- Eteläpää Uudenmaankadulla Huovilankadun liittymän paikkeilla, pohjoispää Saimaankadulla kirjaston paikkeilla.
- Rakentamispäätös vasta, kun todetaan tarpeelliseksi. Ensin keskustan kehä ja la-kaistat ja läpiajokielto Vesijärvenkadulle.
- Hinta noin 100 miljoonaa euroa.



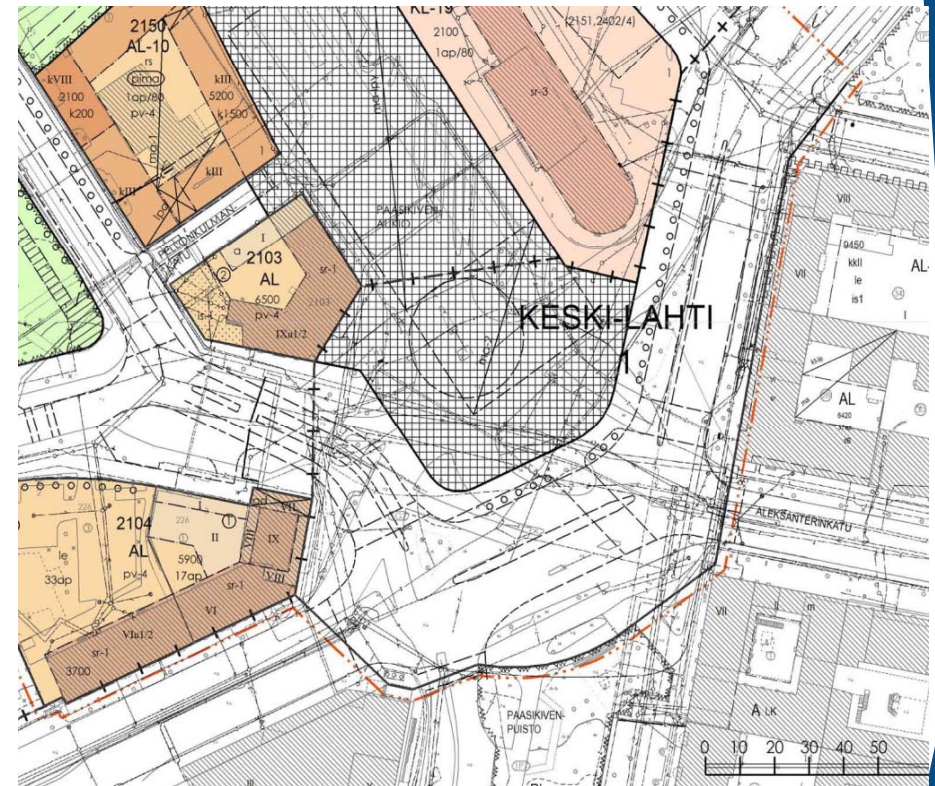
## Toriparkki

- Tarkoitus mahdollistaa kiinteistöjen lisärakentaminen, korvata kadunvarsipaikoitusta ja lisätä asiakaspysäköintipaikkoja.
- LP Oy mahdollinen toteuttaja. Tarvitsee investointiluvan kh:lta
- Rahoitus autopaikkojen myynnistä ja asiaksamaksuista
- Liittymä myös Vapaudenkadulle mahdollinen 2014.
- Valmis ennen kesää 2015.



# Paasikiviparkki

- Palvelee Urheilu- ja messukeskusta, Kisapuistoa, Konserttitaloa, Ståhlbergin- ja Svinhufvudinkadun oppilaitoksia ja keskustan länsiosan yrityksiä ja kiinteistöjä.
- Asemakaava KHO:ssa.
- Esiselvitys tekeillä.
- Rakentaminen kytkeytyy Ranta-Kartanon edistymiseen.



# KävelyAleksi

- Vapaudenkadun ja Hämeenkadun välinen alue.
- Toteutettavissa, kun linja-autoliikenne poistuu 2014.
- Ensimmäisessä vaiheessa Rauhankadun ja Vesijärvenkadun välinen osuus. Valmis kesällä 2015 (Lahti 110 v)
- Kansalaisideointi "Meidän Tori ja Aleksi" WDC-ohjelman hankkeena 2012



# Muut keskustan kadut

- Pidetään toistaiseksi ennallaan lukuunottamatta KävelyAleksin alueella olevia katuja, Keskustan kehää ja katuja, joilla on la-liikennettä
- Muihin viihtyisyyttä parantavia muutoksia vasta toriparkin valmistumisen jälkeen.



KESKUSTAN KEHITTÄMINEN  
YLEISAIKATAULU

24.5.2011  
RNI

- Esiselvitys, selvitys, raportti tms.
- Päätös
- Yleissuunnitelma
- katu- / rakennussuunnitelma
- - - Mahd. rakentaminen

Hanke / toimenpide	2011	2012	2013	2014	2015	2016	2017	2018	2019
<b>Matkakeskus</b>	— ●	— Radanvarsialueen Suunn.kilpailu	—	— ★		—	— Mannerheiminkadun muutokset / Eteläinen kehätie?	—	—
<b>Joukkoliikenne</b>	— ●	—	—	— ★					
<b>Liikenneverkko/Keskustan läpiajoliikenne</b>	— ●	—	—	— ★		— Uudenmaakuu - Saikmaankatu tunnelointi	—	—	—
<b>Pysäköinti / Toriparkki</b>	—	—	—	—	— ★				
<b>Keskustan liikennejärj.</b>	— ●	—	—	—	— ★	—	—	—	—
<b>Pyöräily/ kevyt liikenne</b>	—	—	—	—	—	—	—	—	—
<b>Keskustan katuympäristö</b>	—	—	—	—	—	—	—	—	—
<b>Kaavahankkeet / Ranta-kartano</b>	—	—	—	—	—	—	—	—	—

Yleiskaava-  
ehdotus

Yleiskaavan hyväksyminen

1.7.2014  
Uudet joukkoliikennejärjestelyt

