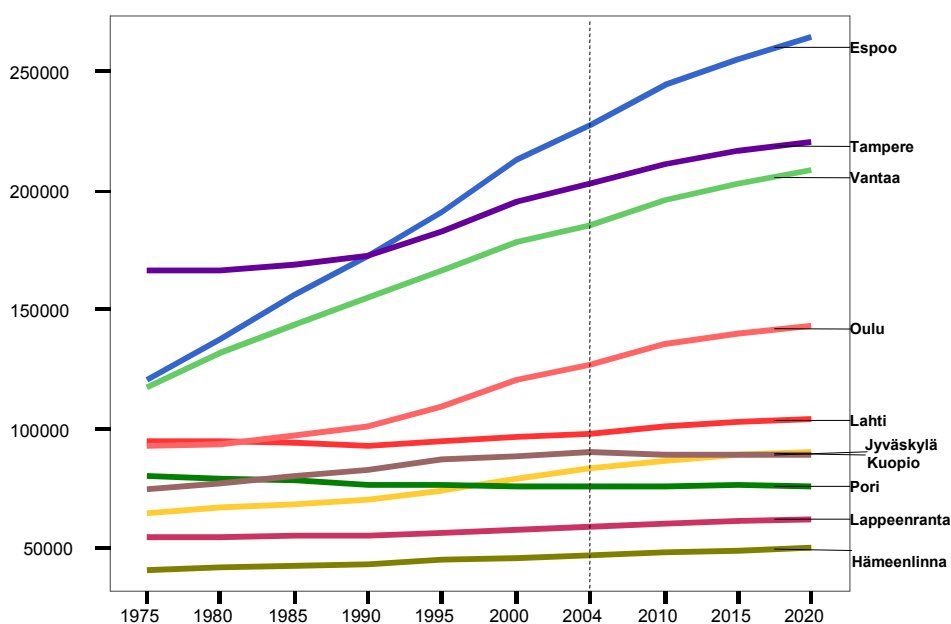


LAHTI JA LAHDEN SEUTU VERTAISTENSA JOUKOSSA

Tilastoraportti 14.06.2005

Vertailukaupunkien väkiluku 1975 - 2004
Ja Tilastokeskuksen trendiennuste vuoteen 2020 (ei Helsinkiä)



Lahden kaupunki
Tekninen ja ympäristötoimiala
Pauli Mero
14.6.2005

LAHTI JA LAHDEN SEUTU VERTAISTENSA JOUKOSSA

Tilastoraportissa vertaillaan Lahtea ja Lahden seutua vertailukaupunkeihin ja –seutuihin Tilastokeskuksen tuottaman uusimman tilastoaineiston pohjalta. Aihealueita ovat väestönmuutokset, ikärakenne, koulutus- ja tulotaso, elinkeinorakenne ja työvoima, väestön pääasiallinen toiminta ja työttömyys, perhe- ja asuntokuntarakenne sekä asumiseen liittyvät indikaattorit.

Alussa tarkastellaan lähemmin Lahden ja Lahden seudun väestörakenteen kehitystä. Sitten tarkastelua laajennetaan vertailukaupunkeihin (Helsinki, Espoo, Vantaa, Tampere, Oulu, Jyväskylä, Pori, Kuopio, Lappeenranta, Hämeenlinna) ja vertailukaupunkiseutuihin (Helsingin, Tampereen, Oulun, Jyväskylän, Porin, Kuopion, Saimaan ja Hämeenlinnan kaupunkiseudut).

Osissa kuvioista esiintyy Lappeenrannan kaupunkiseutu, koska luokitusmuutos Saimaan kaupunkiseuduksi päivittyi näiden tietojen osalta Tilastokeskuksen tietokannoissa vasta syksyllä 2005. Pääkaupunkiseutu ja Helsinki on jätetty pois joistakin kuvioista esitystavallisista syistä. Vertailukaupunkiseutujen kunnat on luetteloitu raportin lopussa erillisessä liitteessä.

Tiedot perustuvat Tilastokeskuksen eri tietokannoista kerättyihin tietoihin (Altika, kaupunki- ja seutuindikaattorit, Työministeriön tiedot)

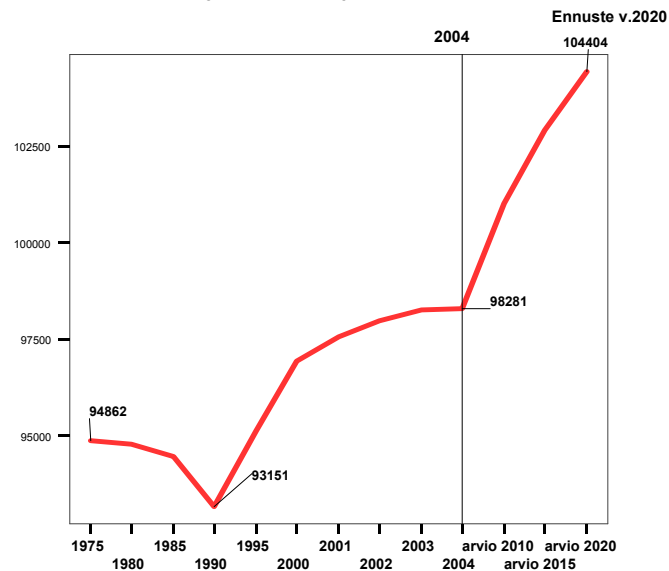
SISÄLTÖ:

	sivu
Väestömuutokset.....	4
Ikärakenne.....	12
Koulutustaso.....	14
Tulotaso.....	15
Elinkeinorakenne ja työvoima.....	16
Väestön pääasiallinen toiminta.....	18
Työttömyys.....	19
Asuntokuntarakenne.....	23
Perherakenne.....	24
Asuminen.....	25
Liite 1 Vertailukaupunkiseutujen kunnat.....	29

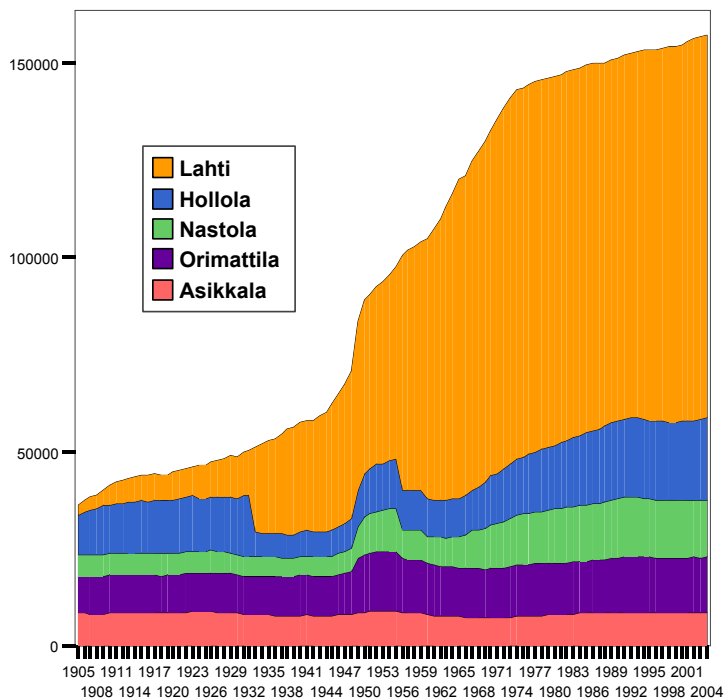
Väestömuutokset

Lahden väkiluku oli vuoden 2004 lopussa 98 281 asukasta. Väkiluku on kasvanut noin 400 henkeä vuodessa 1990-luvun vaihteen notkahduksen jälkeen. Kaupungin maltillisen väestöennusteen mukaan Lahden väkiluku ylittää 100 000 asukkaan rajan vuoden 2007 paikkeilla. Oikoradan valmistumisen vuonna 2006 arvioidaan lisäävän muuttajien määrää Lahden seudulle ja 105 000 asukkaan raja ylittynee 2020-luvun alussa. Tilastokeskuksen vuoden 2004 trendiennusteen mukaan Lahdessa asuisi vuonna 2010 100 994 ja vuonna 2020 104 404 asukasta.

Lahden väkiluvun kehitys 1975 - 2004 ja ennuste vuoteen 2020



Lahden seudun väestön määrän kehitys 1905-2004



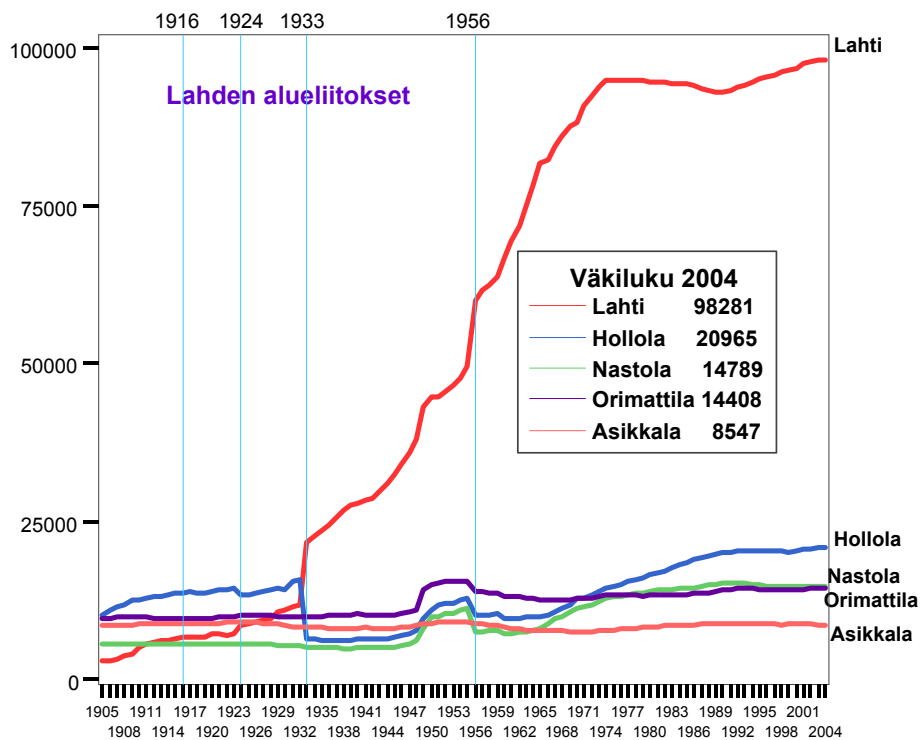
Väkiluvun kehitys Lahden seudulla

Vuonna 1905 Lahdessa oli 2779 asukasta, reilu neljäsosa Hollolan väestöstä. Lahden väkiluku kasvoi tasaisesti vuoteen 1932, jolloin Lahden väestön määrä lähes kaksinkertaistui alueliitosten myötä. Vastaavasti Hollolan väkiluku putosi reiluun kolmannekseen.

Sodan jälkeinen siirtokarjalaisväestön asuttaminen ja suurten ikäluokkien syntyminen kasvatti Lahden väkilukua yli kymmenellä tuhannella 1950-luvulle tultaessa. Hollola ja Nastola tuplasivat väkimääränsä ja Orimattilassakin kasvua oli 50%. Vuoden 1956 alueliitosten myötä Lahden väkiluku nousi yli 60 000, ympäristökuntien väki vastaavasti väheni.

Lahden väkiluku kasvoi nopeasti 60-luvulta lähtien mm. suuren muuton ja kaupungistumisen seurauksena. Vuonna 1977 Lahdessa oli jo yli 95 000 asukasta, mihin väestönkasvu pysähtyi pitkäksi aikaa. Aina vuoteen 1985 väkiluku polki lähes paikallaan ja vuosina 1985-89 väestön määrä jopa väheni 1500 asukkaalla. Vastaavasti Hollola ja Nastola lisäsivät tasaisesti väkimääräänsä koko 80-luvun uusien asuinalueiden ja keskusten rakentumisen myötä. Lahden väkimäärä lähti uudelle kasvu-uralle vasta vuonna 1995.

Lahden kaupunkiseudun kuntien väkiluvun kehitys 1905 - 2004

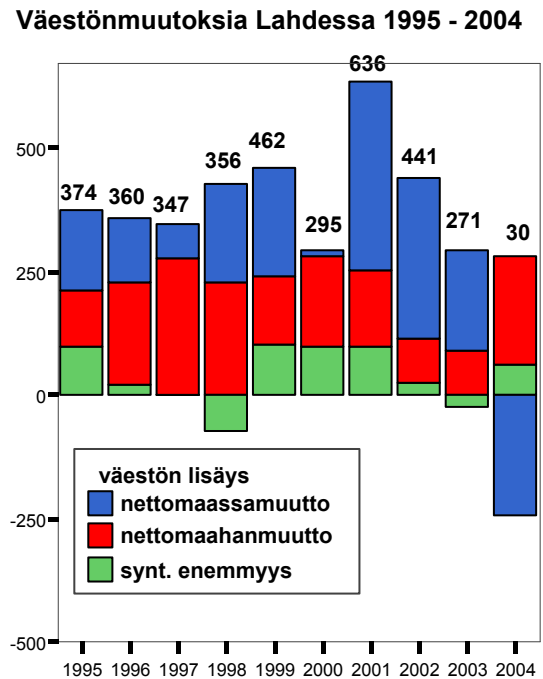
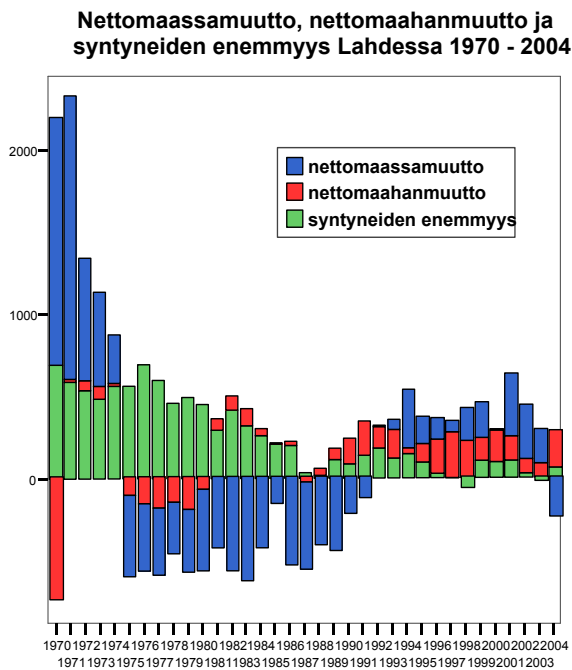


Lahden väestömuutosten ominaispiirteitä

Vielä 1970-luvun alussa Lahden väkiluku lisääntyi reipasta vauhtia. Parhaimmillaan lähes kolmen prosentin vuosittaisen väestönkasvun taustalla oli suuren muuton (nettomuutto = kuntien välinen muutto) huippuvuodet ja syntyneiden enemmyyden (syntyneet - kuolleet) korkea taso. 1970-luvun puolivälistä aina 90-luvun alkuun kuntien välinen muuttoliike oli Lahdelle miinusmerkkinen samoin nettomaahanmuutto (nettosiirtolaisuus) 80-luvulle asti. Syntyneiden enemmitys kompensoi tilannetta aina 80-luvun lopulle, jolloin Lahden väkiluku väheni.

1990-luvun alusta lähtien nettomaahanmuutto on muodostanut lähes puolet väestönkasvusta. Syntyneiden enemmitys kasvaneen tulevaisuudessa, koska maahanmuuttajaväestön syntyvyys on keskimääräistä korkeampaa ja väestön elinajanodote kasvussa.

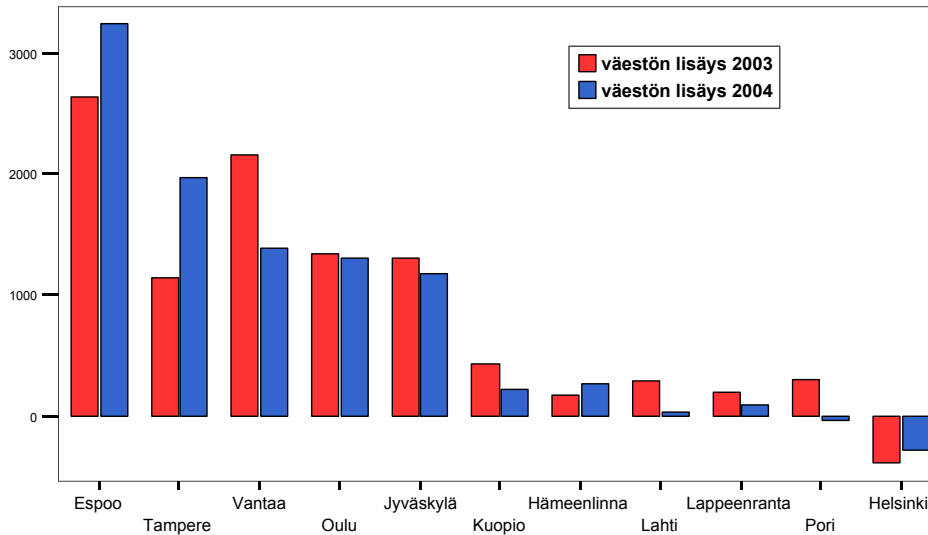
2000-luvulla Lahden väestön lisäys on perustunut melko vahvalle nettomaassamuutolle (kuntien välinen). Vuonna 2004 kuntien välisessä muuttoliikkeessä Lahti oli kuitenkin lähes 250 muuttajaa miinuksella. Väestön kasvua piti yllä nettomaahanmuutto ja syntyneiden enemmyyden kasvu. Toisaalta alkuvuoden 2005 (tammi-huhtikuu) ennakkotietojen mukaan Lahden väkiluku kasvoi yli 120 hengellä vahvistuneen nettomaassamuuton vetämänä.



Väestömuutokset vertailukaupungeissa ja vertailuseuduilla

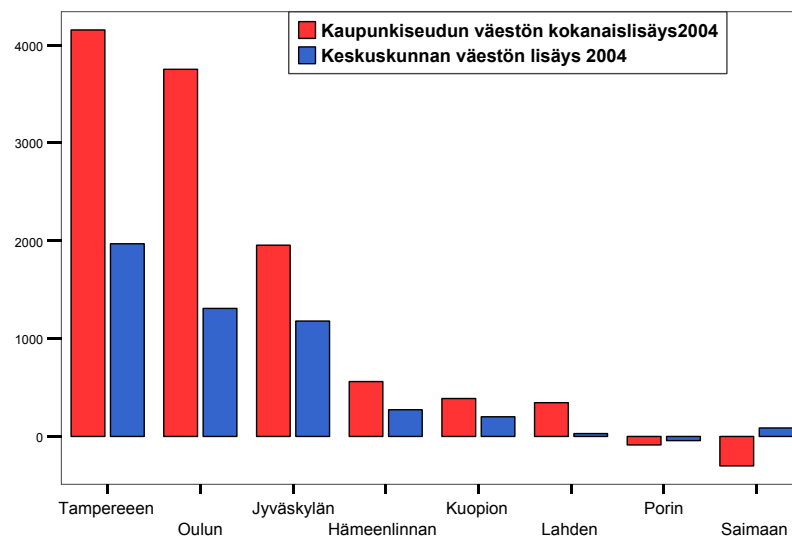
Eniten vertailukaupungeista väestönsä määrää on viime vuosina lisännyt Espoo, niin määrällisesti kuin väestön määrään suhteutettuna. Tampereen väkiluku kasvoi vuonna 2004 lähes kahdella tuhannella, Vantaan, Oulun ja Jyväskylän noin tuhannella. Pienemmissä vertailukaupungeissa väestön määrän lisäys oli vuonna 2004 vähäisempää kuin vuonna 2003 (Hämeenlinnaa lukuun ottamatta). Helsingin väestö on vähentynyt kahden viime vuoden aikana, myös Porissa väkiluku pieneni vuonna 2004.

Väestön lisäys vertailukaupungeissa vuonna 2003 ja 2004



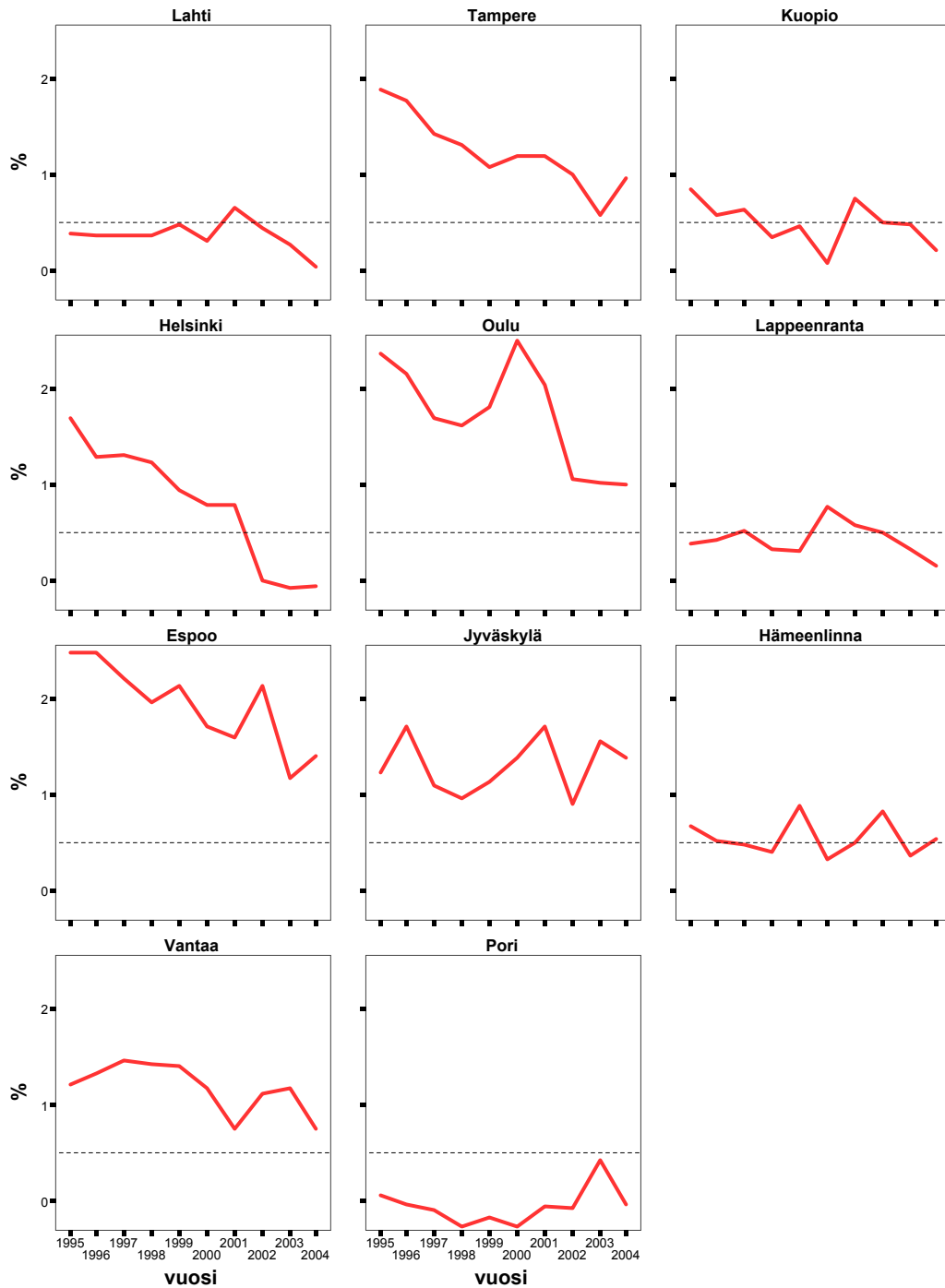
Kaupunkiseutujen vetovoima näkyy varsinkin Tampereen ja Oulun kaupunkiseudulla. Tampereen seudun väestön lisäyksestä vuonna 2004 yli puolet tuli kehyskunnista ja Oulussa peräti kaksi kolmasosaa. Myös Lahden, Jyväskylän, Hämeenlinnan ja Kuopion kaupunkiseuduilla kehyskunnat pitävät osaltaan yllä väestön kasvua. Porin ja Saimaan kaupunkiseudun kehyskunnissa vastaavasti väestön määrä on laskussa.

Vertailukaupunkiseutujen ja keskuskuntien väestön lisäys 2004
(ei pääkaupunkiseutua)



Viime vuosiin asti Lahden vuosittainen väestön lisäys on ollut lähellä 0,5 %:a (katkoviiva), mitä on pidetty optimaalisena kunnan palvelujen tuottamisen kannalta. Espoossa ja Oulussa väestön vuosittainen lisäys on ollut jopa yli kaksi prosenttia vuosituhannen vaihteessa. Monissa vertailukaupungeissa näkyy 2000-luvun alussa alkanut voimistunut muutto keskuskunnista kehyskuntiin. Selvimmin tämä näkyy Helsingin kohdalla.

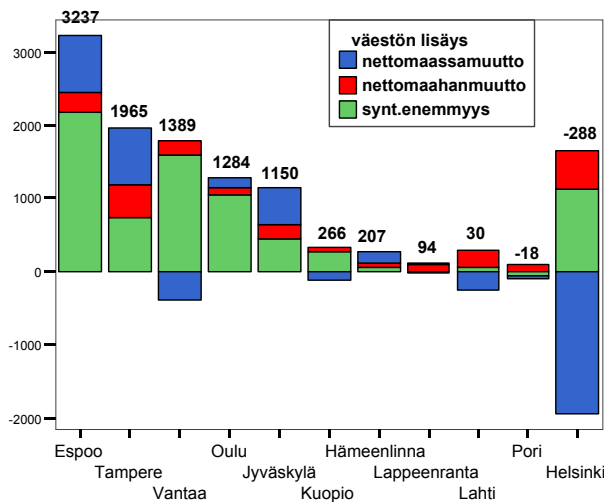
Väestön %määrän muutos (kunnan väkilukuun suhteutettu) 1995 -2004



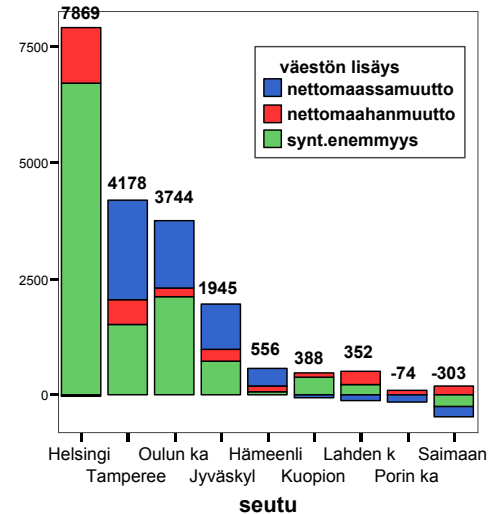
Väestön lisäys vertailukaupungeissa perustui vuonna 2004 suurimmaksi osaksi syntyneiden enemmyydelle. Nettomaassamuuton osuus väestönkasvusta oli merkittävä vain Espoossa, Tampereella ja Jyväskylässä. Nettomaahanmuutto oli suurinta Helsingissä ja Tampereella, toisaalta Lahdessa ja Lappeenrannassa maahanmuuttajien lisääntyminen piti väestönkasvun positiivisena.

Helsingin kaupunkiseudun väestön lisäys perustui vuonna 2004 pääosin syntyneiden enemmyydelle sekä osin nettomaahanmuutolle. Alueen nettomaassamuutto (kuntien välinen) oli hieman miinuksella, joten pääkaupunkiseudun sisäinen muutto oli vilkasta. Tampereen, Oulun ja Jyväskylän kaupunkiseuduilla sen sijaan nettomaassamuutto on ollut merkittävä väkiluvun kasvattaja, samoin Hämeenlinnan kaupunkiseudulla. Lahden kaupunkiseudun väkiluvun kasvu perustui vuonna 2004 syntyneiden enemmyyden ja nettomaahanmuuton varaan.

Väestönmuutokset vertailukaupungeissa 2004

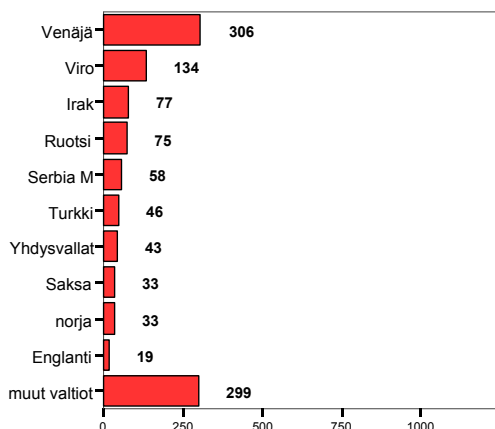


Väestönmuutokset vertailukaupunkiseuduilla 2004

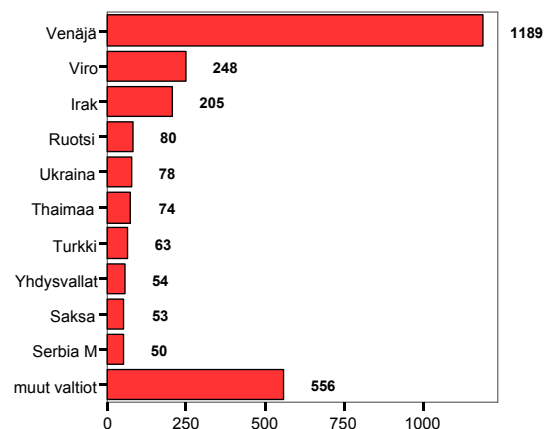


Suurimman ulkomaalaisryhmän Lahdessa muodostavat venäläiset, joita on lähes 1200. Myös virolaisia ja irakilaisia on yli 200. Ulkomaalaisten määrä on lisääntynyt 10 vuodessa 1121 ulkomaalaisesta yli 2600 vuonna 2004.

Lahdessa asuvat ulkomaalaiset 31.12.1994

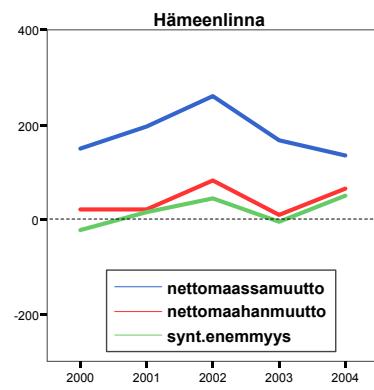
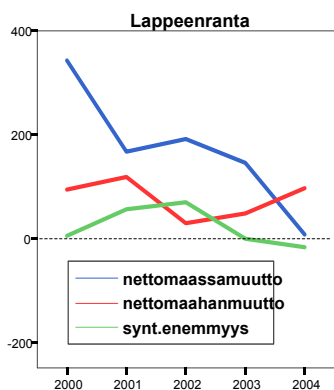
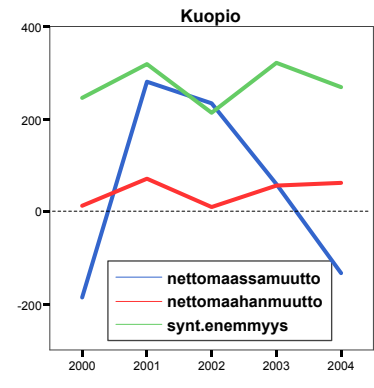
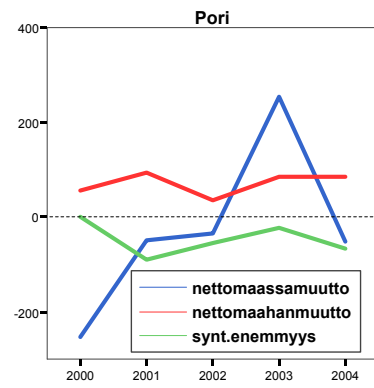
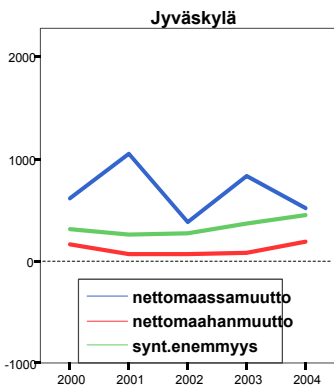
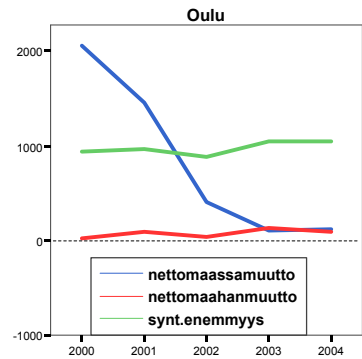
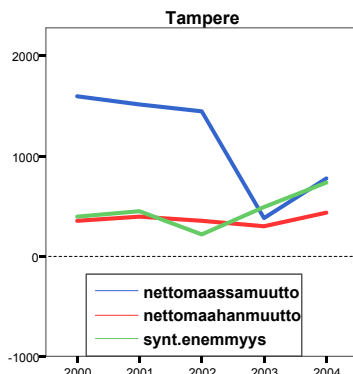
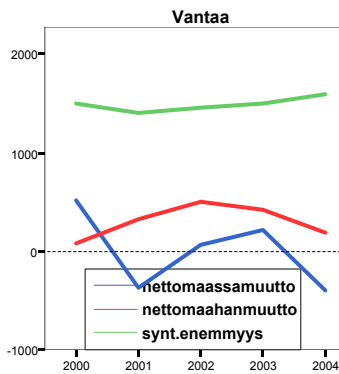
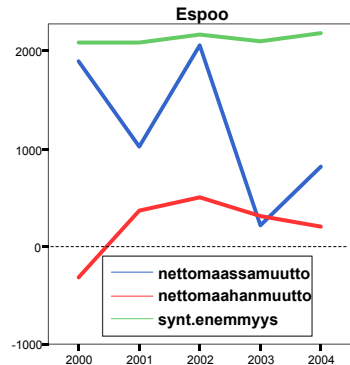
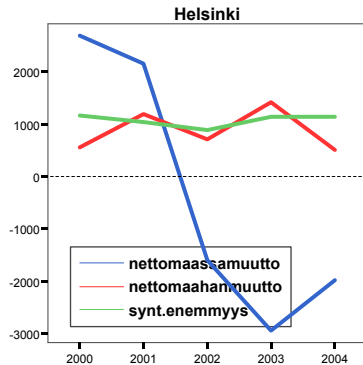
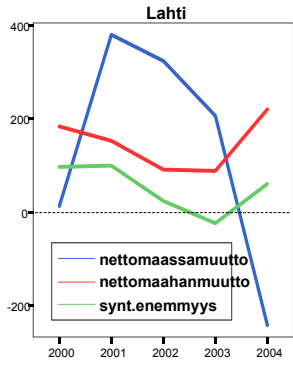


Lahdessa asuvat ulkomaalaiset 31.12.2004



2000-luvun alussa vertailukaupunkien maassamuuton (kuntien välinen) trendi on ollut pääosin laskeva. Suurin tekijä on ollut kehyskuntien vetovoiman lisääntyminen keskuskuntien kustannuksella. Vertailukaupunkien väkiluku on kuitenkin pysynyt kasvussa syntyneiden enemmyydestä johtuen. Lahdessakin syntyneiden enemmys sekä nettomaahanmuutto ovat kasvussa. (Väkiluvun huomattava kasvu vaatisi uusia (ja nuoria) asukkaita, jotka osaltaan korjaisivat ikärakenteen tulevaisuudessa tuomat haasteet).

Nettomaassamuutto, nettomaahanmuutto ja syntyneiden enemmyys vertailukaupungeissa 2000 - 2004

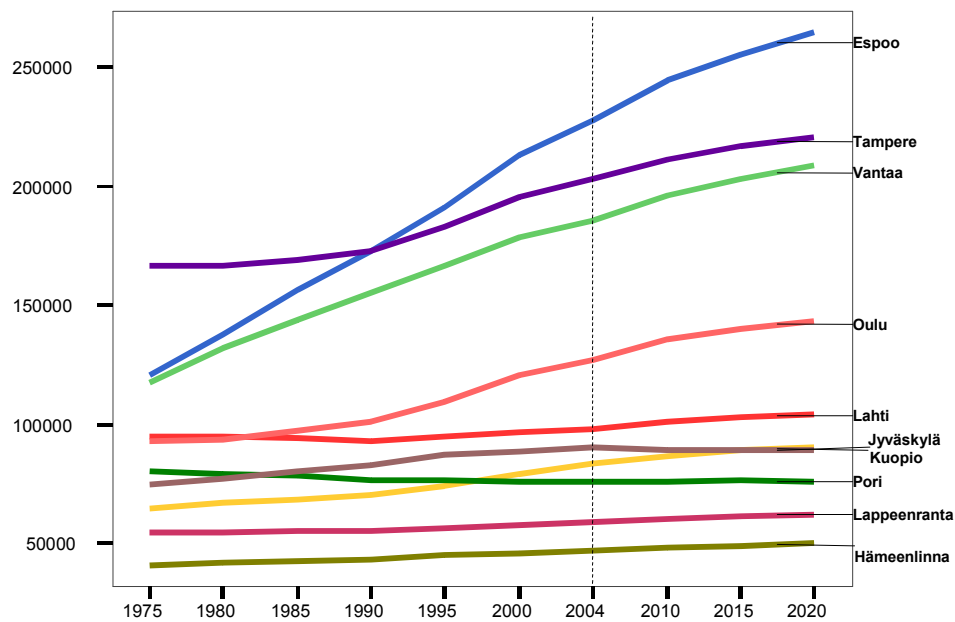


Huom. Lahden, Porin, Kuopion, Lappeenrannan ja Hämeenlinnan kuvioissa mitta-asteikko on esitystavallisista syistä kapeampi kuin muissa kuvioissa.

Väestön määrän kehitys

Tilastokeskuksen väestöennusteen mukaan suuret kaupungit tulevat kasvamaan tulevaisuudessakin. Lahden väkiluku on ennusteen mukaan 2020 lähes 105 0000 asukasta. Jyväskylän ennustetaan rikkovan 90 000 asukkaan rajan 15 vuoden kuluttua ja ohittavan Kuopion väkiluvussa. Vertailukaupungeista Kuopion ohella vain Porin ennustetaan menettävän väkeään tulevaisuudessa.

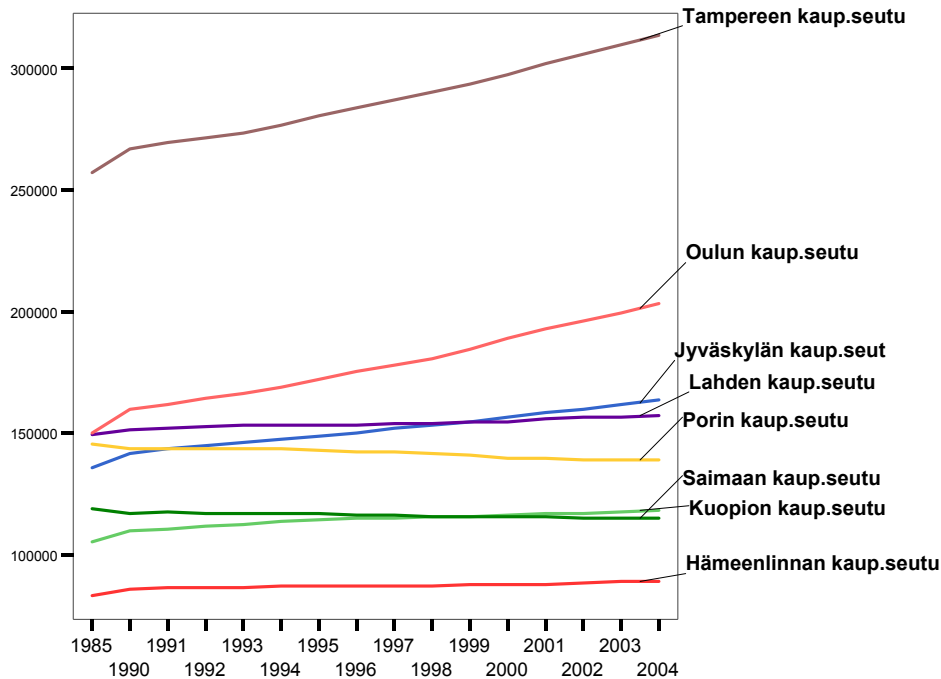
Vertailukaupunkien väkiluku 1975 - 2004
Ja Tilastokeskuksen trendiennuste vuoteen 2020 (ei Helsinkiä)



Vertailukaupunkien väkiluku 1975 – 2004 ja Tilastokeskuksen trendiennuste vuoteen 2020										
	1975	1980	1985	1990	1995	2000	2004	2010	2015	2020
Lahti	94862	94767	94447	93151	95119	96921	98281	100994	102886	104404
Helsinki	498680	483036	485795	492400	525031	555474	559046	572648	582082	589604
Espoo	120632	137409	156778	172629	191247	213271	227472	244216	255477	264387
Vantaa	117520	132050	143844	154933	166480	178471	185429	196311	203023	208465
Tampere	166338	166228	169026	172560	182742	195468	202932	211291	216871	220695
Oulu	92762	93806	97297	101379	109094	120753	127226	135598	140310	143375
Jyväskylä	64734	67354	68585	70081	74072	78996	83582	86767	89029	90430
Pori	80224	79405	78376	76357	76627	75994	76152	76277	76309	76180
Kuopio	74688	77049	80504	82943	87016	88796	90518	89355	89435	89068
Lappeenranta	54511	54866	55349	54941	56664	58041	58982	60475	61570	62422
Hämeenlinna	40822	41913	42382	43417	44891	46108	47178	48317	49235	50058

Vertailukaupunkiseutujen väestön kehityksessä Jyväskylän kaupunkiseutu on suurten kaupunkiseutujen ohella lisännyt olennaisesti väkimääräänsä 20 vuodessa. Lahden seudulla väkiluvun kasvu on hitaampaa mutta tasaista, Porin ja Saimaan kaupunkiseutujen väestön määrä on sen sijaan vähentynyt tasaisesti 20 vuoden aikana.

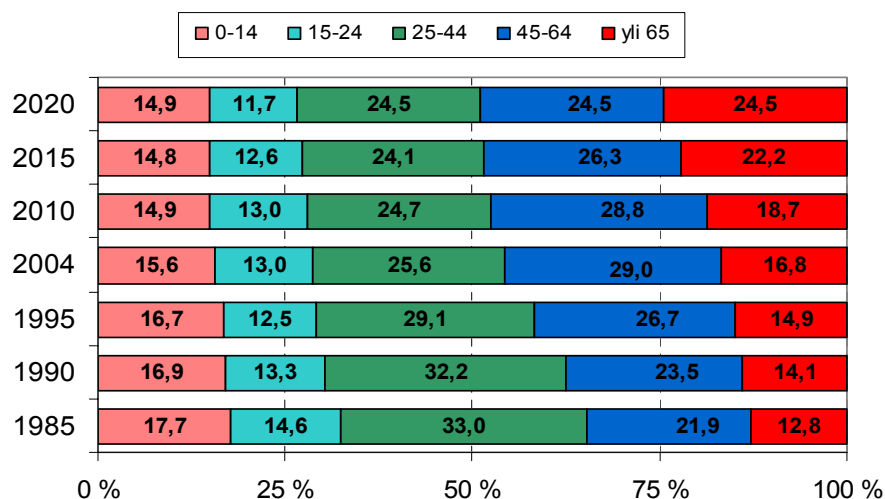
Vertailukaupunkiseutujen väkiluvun kehitys 1985 - 2004 (ei Helsinkiä)



Ikärakenne

Lahden väestön ikärakenne on muuttumassa suurten ikäluokkien tullessa eläkeikään. Yli 65-vuotiaiden osuus on noussut vuoden 1995 vajaasta 15 %:sta vuoden 2004 lähes 16,8 %:iin. Tilastokeskuksen ennusteen mukaan kehitys jatkuu siten, että vuonna 2010 yli 65-vuotiaita on 18,7 % kaupungin asukkaista. Absoluuttisena lukuna edellä mainittu merkitsee yli 65-vuotiaiden määrän lisääntymistä vuonna runsaalla 2300 hengellä vuoteen 2004 verrattuna.

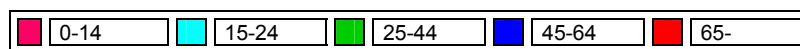
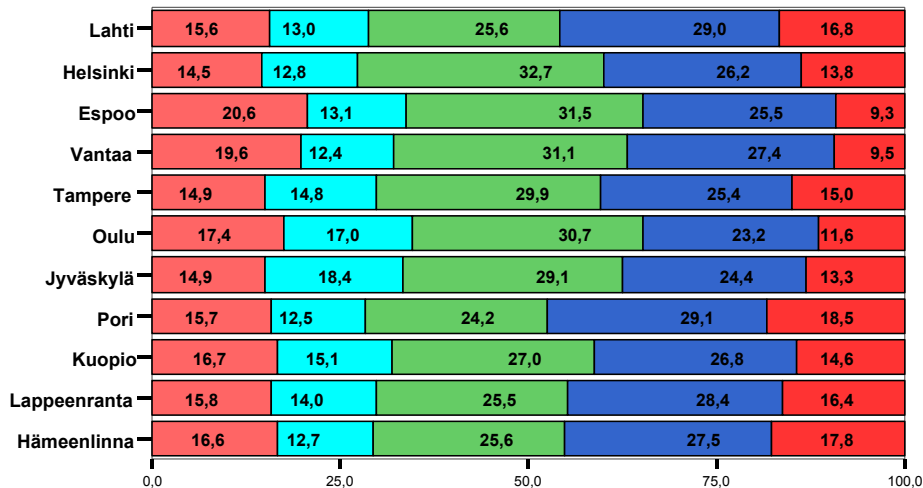
Ikärakenne Lahdessa prosentiosuuksittain 1985 - 2020



Lähde: Tilastokeskus

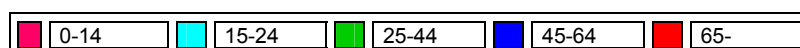
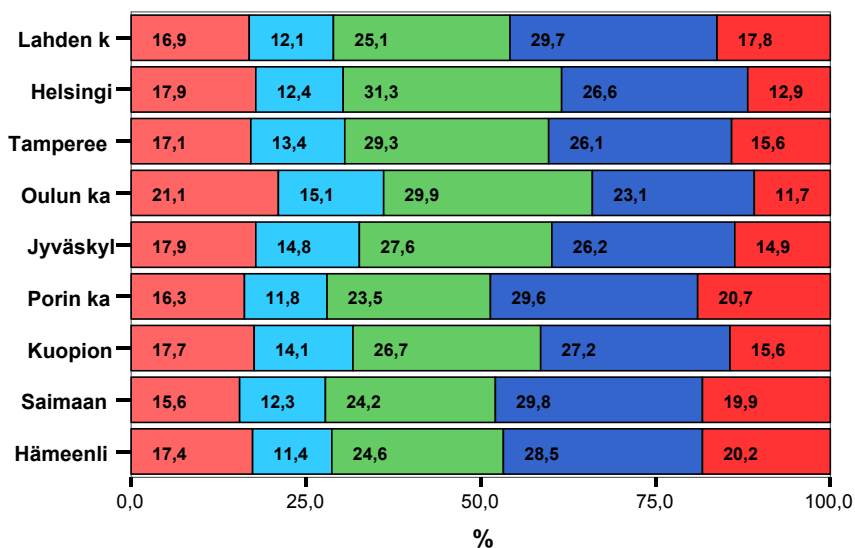
Vertailukaupungeista Helsingissä, Tampereella, ja Jyväskylässä oli vuonna 2004 alle 15-vuotiaita vähemmän kuin Lahdessa. Yli 65-vuotiaiden osuudet väestöstä olivat vastaavasti Lahtea suurempia sekä Porissa että Hämeenlinnassa. Lahti onkin ikärakenteeltaan Suomen kolmanneksi vanhin yli 50 000 asukkaan kaupunki yli 65-vuotiaiden osuudella verrattuna.

Ikärakenne Lahdessa ja vertailukaupungeissa 2004 (%)



Vertailukaupunkiseutujen väestöstä vanhimpia (yli 65-vuotiaita) ovat Porin ja Saimaan kaupunkiseudut, joissa noin puolet asukkaista ovat yli 45-vuotiaita ja yli 20% väestöstä yli 65-vuotiaita. Lahteen verrattuna Lahden kaupunkiseudulla on suhteessa enemmän alle 14-vuotiaita lapsia, mutta vastaavasti yli 65-vuotiaiden osuus on suurempi.

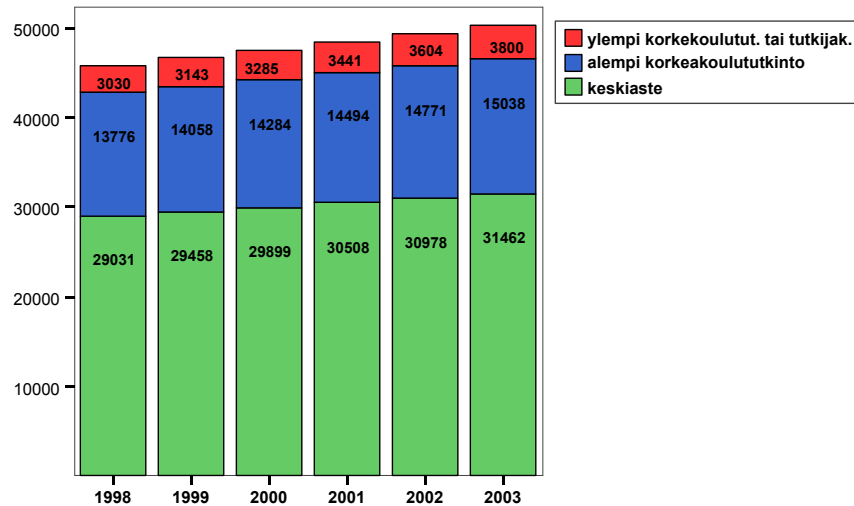
Ikärakenne vertailukaupunkiseuduittain 2004(%)



Koulutustaso

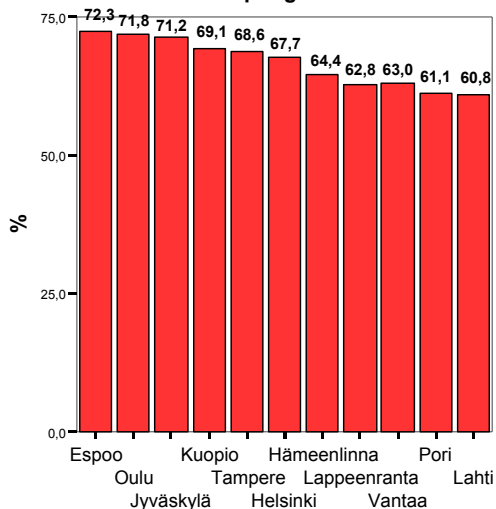
Väestön koulutustaso on Lahdessa noussut viime vuosina tasaisesti. Vuonna 2003 Lahdessa asui 18 838 korkeakoulututkinnon suorittanutta eli 22,8 % 15-vuotta täyttäneistä. Myös keskiasteen tutkinnon suorittaneiden määrä on lisääntynyt viime vuosina. Lahteen muuttaneiden koulutustaustan tarkastelun mukaan vähintään keski-asteen tutkinnon suorittaneiden henkilöiden nettomuutto vuonna 2003 oli positiivinen.

Tutkinnon suorittaneet Lahdessa uuden koulutusluokituksen mukaan 1998 - 2003

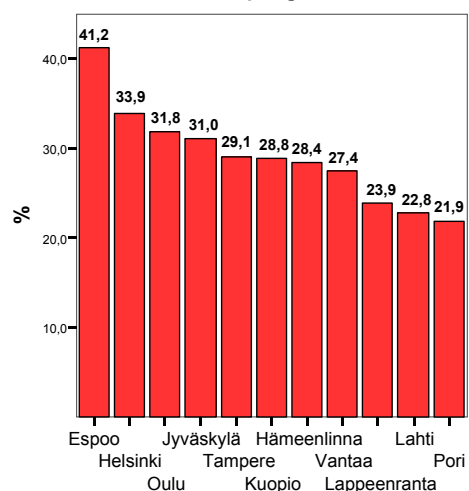


Vertailukaupungeista eniten tutkinnon suorittaneita vuonna 2003 oli Espoossa, Oulussa ja Jyväskylässä. Tutkinnon suorittaneiden määrä Lahdessa on samaa luokkaa kuin vertailukaupungeista Porissa ja alhaisempi kuin muiden vertailukaupunkien ja koko maan keskiarvon (61 %). Yliopistojen vaikutus alueen koulutustasoon näkyy selkeästi kaupunkien vertailussa.

Tutkinnon suorittaneet (osuus 15-vuotta täyttäneistä) vertailukaupungeissa 2003

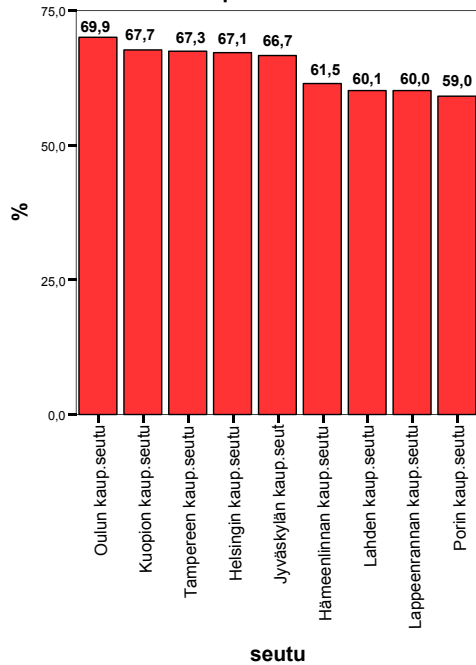


Korkea-asteen tutkinnon suorittaneet (osuus 15-vuotta täyttäneistä) vertailukaupungeissa 2003

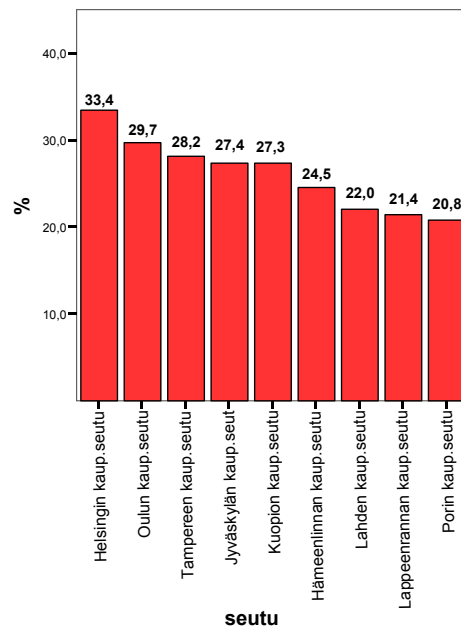


Tutkinnon suorittaneiden osuus on suurin Oulun kaupunkiseudulla ja korkea-asteen suorittaneiden osuus Helsingin kaupunkiseudulla. Yliopistojen vaikutuksen lisäksi väestön ikärakenne vaikuttaa koulutusasteeseen varsinkin Lahden, Hämeenlinnan, Saimaan ja Porin kaupunkiseuduilla.

Tutkinnon suorittaneet (osuus 15-vuotta täyttäneistä) vertailukaupunkiseuduilla 2003



Korkea-asteen tutkinnon suorittaneet (osuus 15-vuotta täyttäneistä) vertailukaupunkiseuduilla 2003

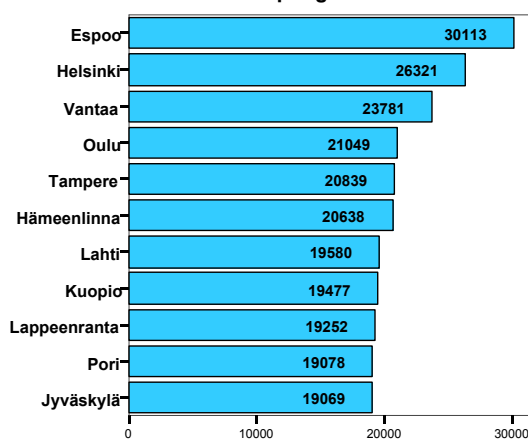


Tulotaso

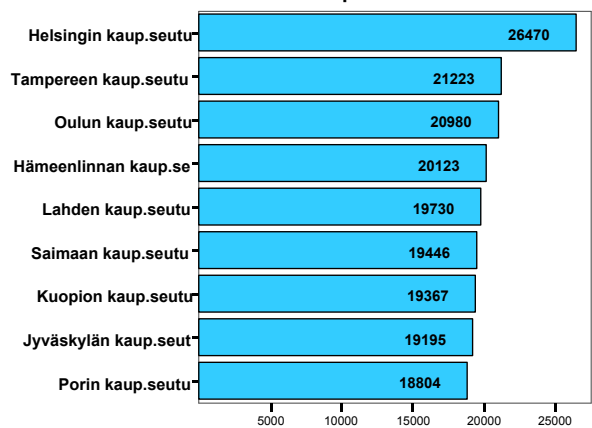
Lahtelaisten tulotaso vuonna 2003 oli koko maan keskiarvoa (20 874 €) alhaisempi johtuen lähinnä alhaisesta koulutustasosta, eläkeläisten suuresta määrästä sekä korkeasta työttömyydestä. Henkeä kohden laskettuna veronalaiset tulot olivat 19 580 €, kun koko massa vastaava luku oli 20 874 €. Jälkeen jääneisyys maan keskitasosta on kuitenkin jatkuvasti supistumassa. Lahdessa tulotaso oli samaa luokaa kuin Kuopiossa (19 477 €), noin 300 € korkeampi kuin Lappeenrannassa ja noin 500 € korkeampi kuin Jyväskylässä ja Porissa.

Lahden kaupunkiseudun tulonsaajien tulot ovat viidenneksi suurimmat vertailuseuduista. Vielä vuonna 1993 tulonsaajien tulot olivat sekä Lahdessa että Lahden kaupunkiseudulla Porin jälkeen toiseksi pienimmät.

Tulonsaajien veronalaiset tulot 2003€/tulonsaaja vertailukaupungeissa



Tulonsaajien veronalaiset tulot 2003 €/tulonsaaja vertailukaupunkiseuduilla

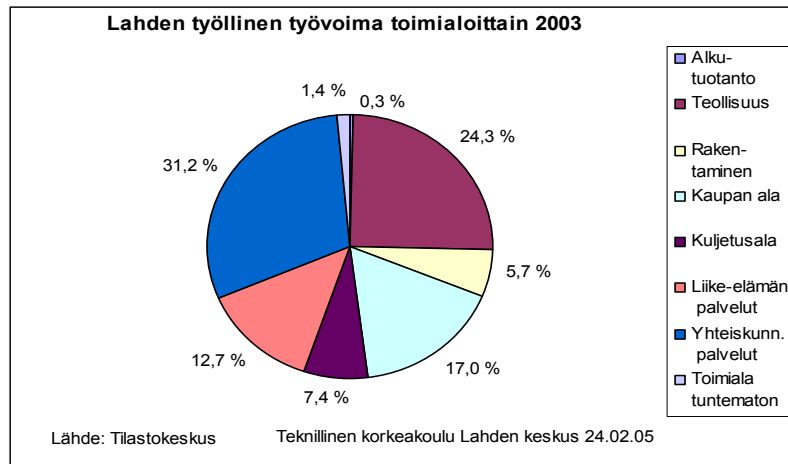


Elinkeinorakenne ja työllinen työvoima

Lahden elinkeinorakenteessa ei ole tapahtunut merkittäviä muutoksia viime vuosien aikana. Yritysten määrä on kasvanut keskimäärin noin 150 yrityksen vuosivauhdilla. Valtaosa perustetuista yrityksistä on 1-2 työntekijän yrityksiä.

Työllinen työvoima jakautui vuonna 2003 toimialoittain siten, että suurimpia työllistäjiä olivat yhteiskunnalliset palvelut (n. 30 %) sekä teollisuus (n. 25 %). Seuraavina tulivat kauppa ja majoitus, liike-elämän palvelut, kuljetusala ja rakentaminen.

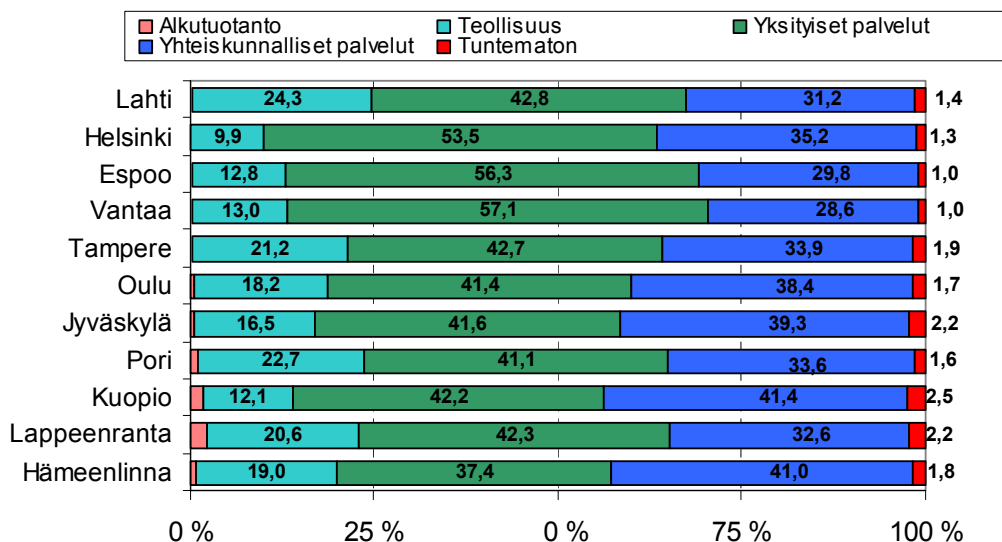
Vuosina 1993-2003 työllinen työvoima kasvoi kaikilla toimialoilla yhteensä 25,6 %. Suurinta kasvu oli rakentamisessa ja liike-elämän palveluissa. Jonkin verran kasvua on ollut kaupassa, kuljetuksessa ja yhteiskunnallisissa palveluissa.



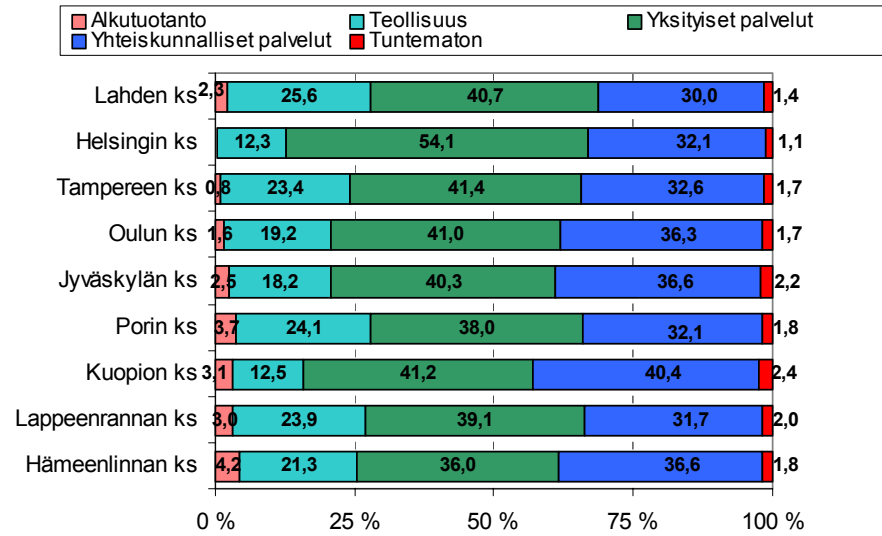
Lahdessa on yhä vertailukaupunkeihin verrattuna eniten työpaikkoja teollisuudessa. Pääkaupunkiseudulla yksityiset palvelut (rakentaminen, kauppa, kuljetusala ja liike-elämän palvelut) muodostavat yli puolet työpaikoista. Yhteiskunnallisten työpaikkojen osuus vuonna 2003 oli noin 30 % Lahdessa, Espoossa ja Vantaalla kun taas Kuopiossa ja Hämeenlinnassa niitä oli yli 10 % enemmän.

Yksityinen työnantajasektorin osuus työllistämisestä oli vuonna 2003 vertailukaupungeista suurin Espoossa (72,5 %), Vantaalla (67,1 %) ja Lahdessa (67 %). Sen sijaan valtion tai valtioenemmistöisen osakeyhtiön tarjoamia työpaikkoja Lahdessa oli selkeästi vähemmän (6,2 %) kuin muissa vertailukaupungeissa. Helsingissä, Hämeenlinnassa ja Vantaalla yli 15 % työpaikoista oli valtion tai valtioenemmistöisten osakeyhtiöiden tarjoamia.

Työllinen työvoima toimialoittain 2003*

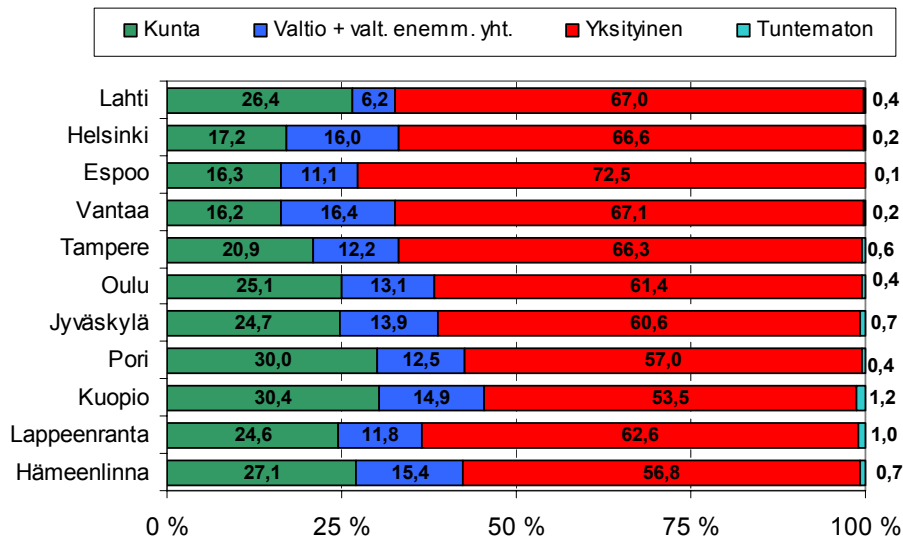


Työllinen työvoima toimialoittain kaupunkiseuduilla 2003*



Lähde:Tilastokeskus *=ennakkotieto

Työpaikat työnantajasektorin mukaan 2003*



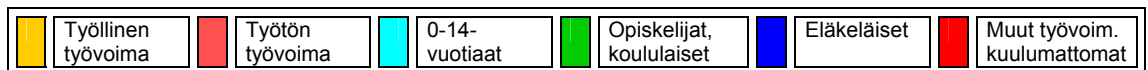
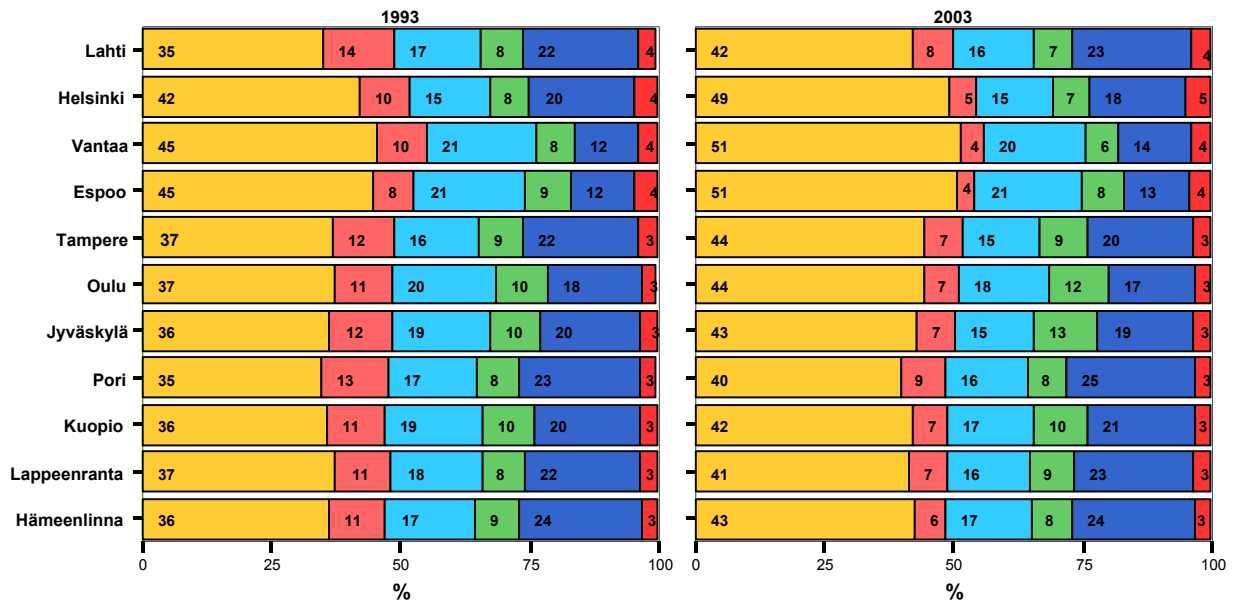
Lähde:Tilastokeskus *=ennakkotieto

Väestön pääasiallinen toiminta

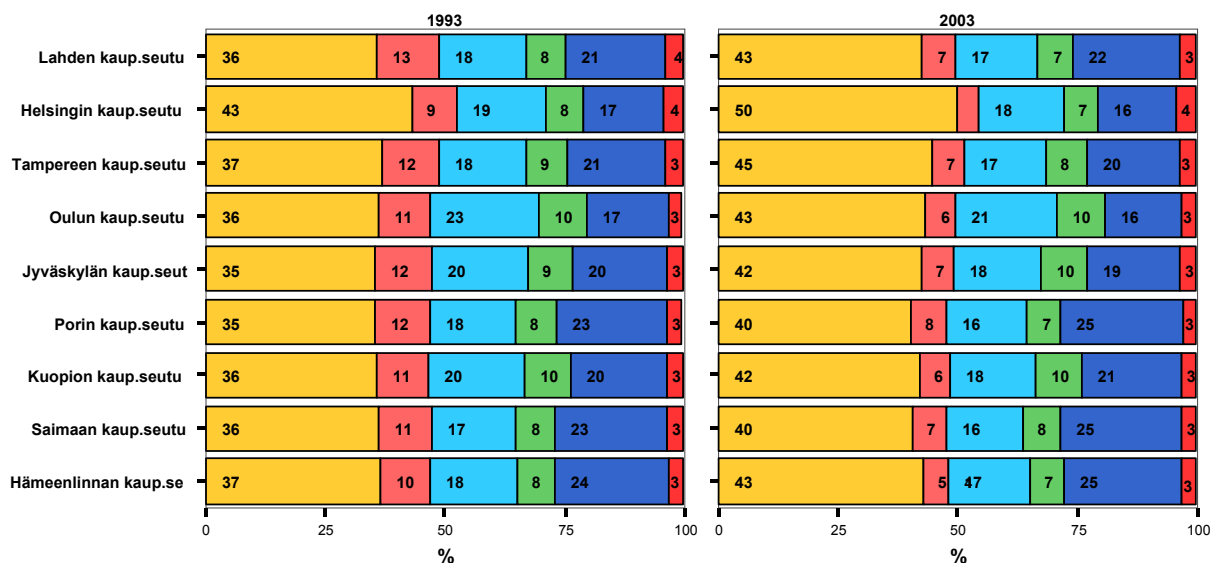
Työllisen työvoiman osuus on kasvanut Lahdessa kymmenessä vuodessa seitsemän prosenttia samalla kun työttömän työvoiman osuus on lähes puolittunut. Lasten, nuorten ja opiskelijoiden osuus väestöstä on vähän laskenut, eläkeläisten lisääntynyt. Vertailukaupungeista Porissa, Kuopiossa ja Lappeenrannassa työllisen työvoiman osuus oli vuonna 2003 pienempi kuin Lahdessa. Pääkaupunkiseudulla vastaavasti työlliseen työvoimaan kuului puolet väestöstä.

Lahden kaupunkiseudulla 22 % väestöstä on eläkeläisiä kun Porin, Saimaan ja Hämeenlinnan kaupunkiseudulla eläkeläisten osuus on jo neljännes väestöstä. Vähiten eläkeläisiä on Helsingin ja Oulun kaupunkiseudulla, noin 16 % väestöstä.

Väestön pääasiallinen toiminta vertailukaupungeissa 1993 ja 2003



Väestön pääasiallinen toiminta vertailukaupunkiseuduilla 1993 ja 2003



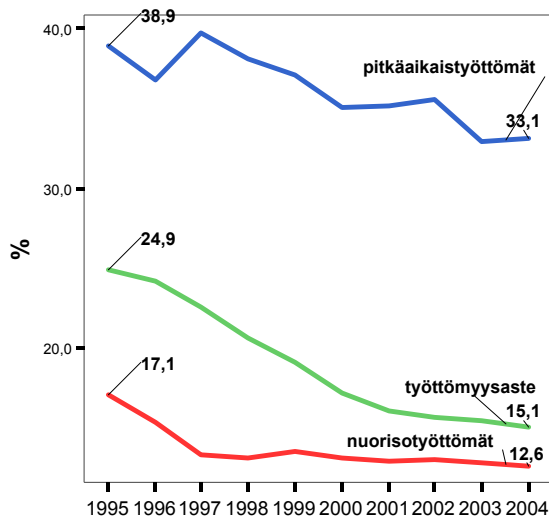
Työttömyys

Työttömyysaste oli Lahdessa vuonna 2004 yli 15 %, toiseksi suurin vertailukaupungeista, vain Porissa työttömiä oli suhteellisesti enemmän. 90-luvun laman seuraukset ilmenevät Lahdessa korkean työttömyyden ohella pitkäaikaistyöttömien suurena osuutena (korkein vertailukaupungeista).

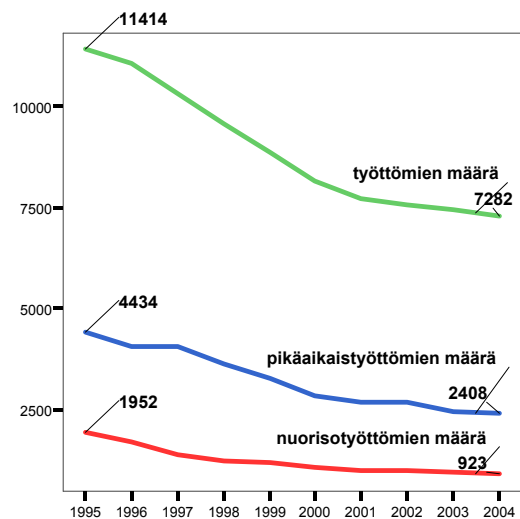
Työttömien kokonaismäärä on kuitenkin vähentynyt Lahdessa 10 vuodessa yli 4000:lla. Nuorisotyöttömien (alle 25v.) määrä on vähentynyt alle puoleen vastaavana aikana, myös pitkäaikaistyöttömien määrä on lähes puolittunut. Nuorisotyöttömien osuus työttömistä olikin vuonna 2004 Lahdessa matalin vertailukaupungeista heti pääkaupunkiseudun kuntien jälkeen.

Työttömyysaste tulee Lahdessa alenemaan tuntuvasti myös lähivuosikymmenen aikana suurten sodan jälkeisten ikäluokkien eläköityessä. Työvoiman kysyntä kasvaa ja samalla työttömyystilastoista poistuu suurten ikäluokkien edustajat. Työvoiman tarve lisääntyy varsinkin hoiva-alalla ja muulla palvelusektorilla, koska ihmisten elinajanodote kasvaa ja tulevien eläkeläisten kulutuspotentiaali on suurempi kuin heitä vanhemmilla ikäluokilla.

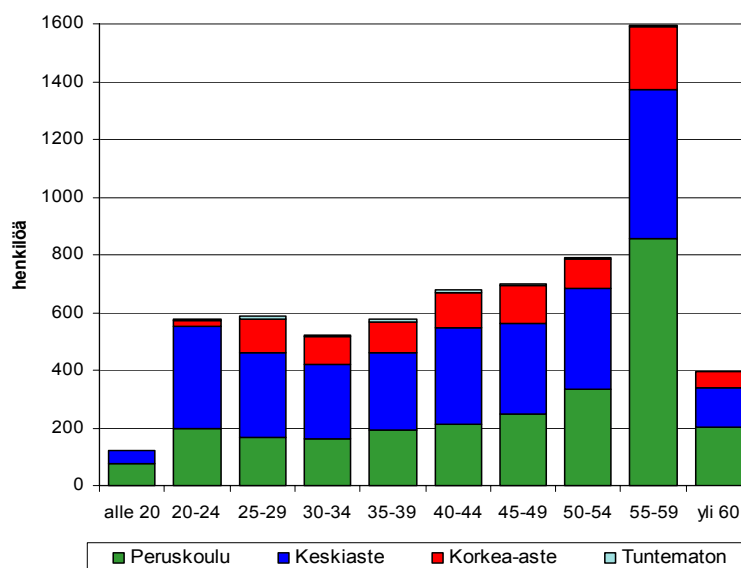
Lahden työttömyysaste sekä pitkäaikaistyöttömien ja nuorisotyöttömien (alle25v) osuus% 1995 – 2004



Lahden työttömien kokonaismäärä sekä pitkäaikaistyöttömien ja nuorisotyöttömien (alle25v) määrä 1995 – 2004



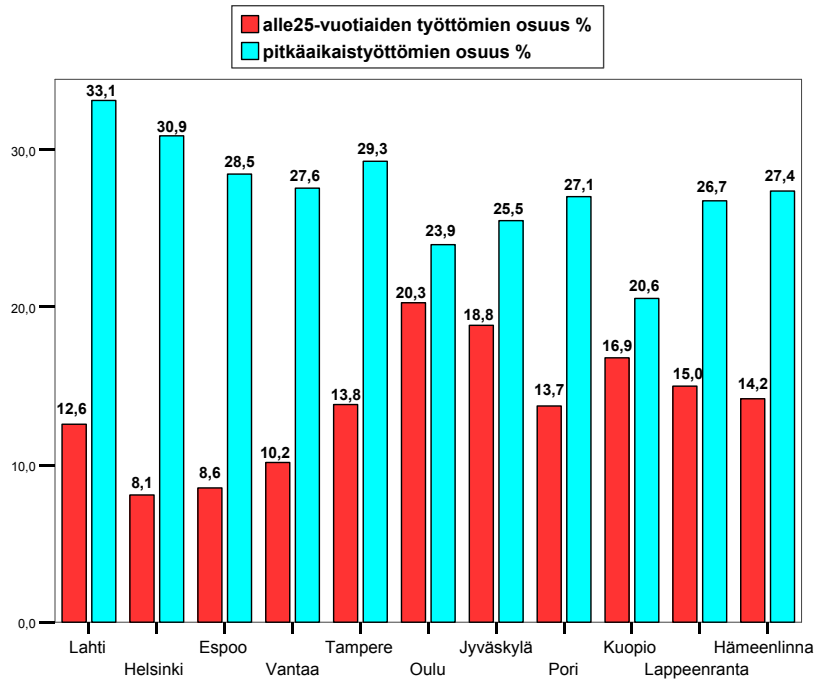
Lahden työttömät ikäryhmittäin ja koulutusasteittain 27.4.2005



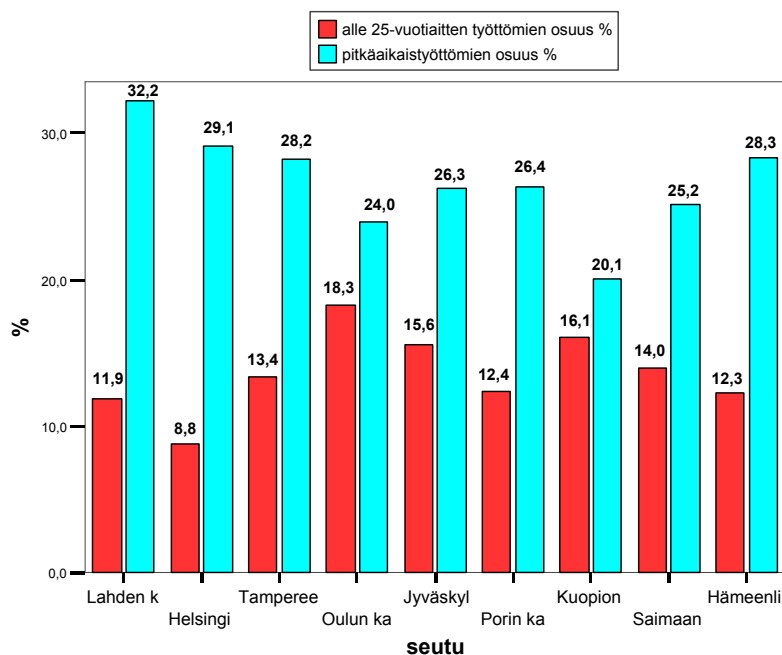
Lähde: TE-KESKUS

Työvoimahallinnon tilastointitavan mukainen työllisyystilanne Lahdessa oli maaliskuun 2005 lopussa 14,5 %, mikä on 0,6 % vähemmän kuin vastaavaan aikaan edellisenä vuonna. Koko maassa vastaava työttömyysaste oli 11,0 %. Työttömien työnhakijoiden määrä laski 274 henkilöllä edellisvuoden maaliskuusta. Myös pitkäaikaistyöttömien määrä (2 265 henkeä) verrattuna vuoden takaiseen tilanteeseen laski 200 hengellä. Koko maassa vastaava osuus lisääntyi 1,6 %-yksiköllä.

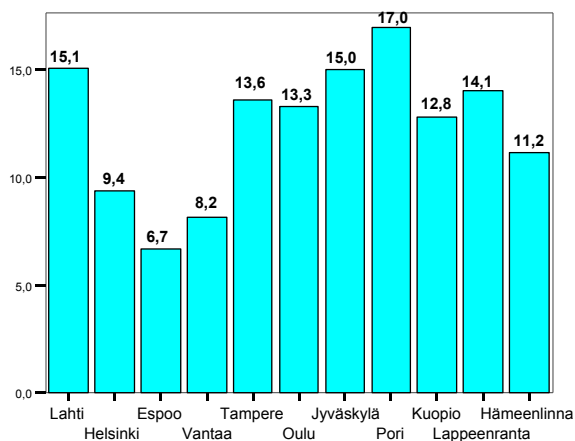
Pitkäaikais- ja nuorisotyöttömien %-osuus työttömistä Lahdessa ja vertailukaupungeissa keskiarvo 2004 (Työministeriön tiedot)



Pitkäaikais- ja nuorisotyöttömien %-osuus työttömistä vertailukaupunkiseuduilla 2004

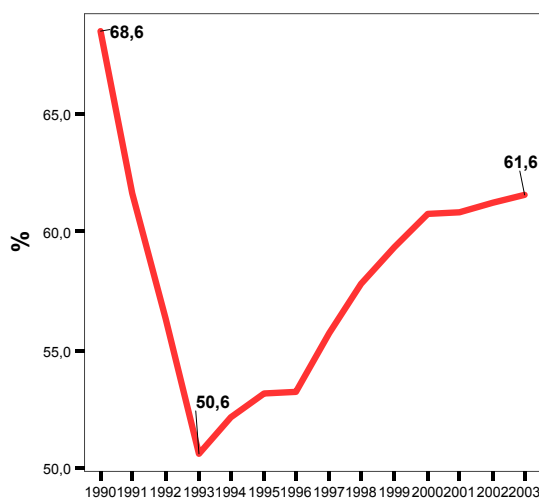


Työttömyysaste Lahdessa ja vertailukaupungeissa keskiarvo 2004 (Työministeriön tiedot)



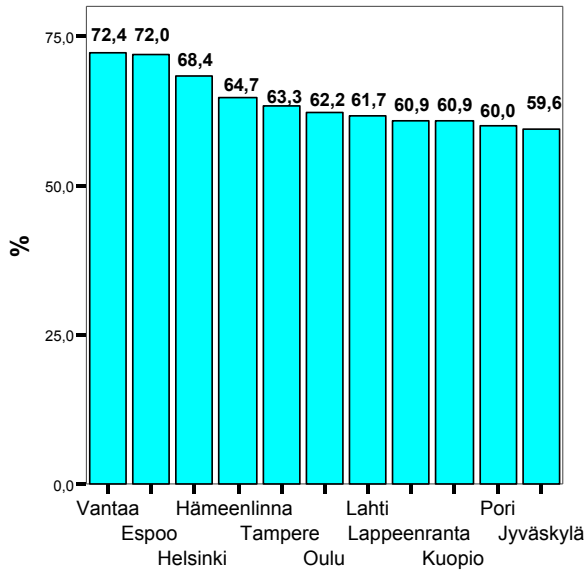
Lahden työllisyysaste putosi 1990-luvun alussa laman ja Neuvostoliiton kaupan romahtamisen myötä lähes 70 prosentista 50 prosenttiin vuonna 1993. Kymmenessä vuodessa työllisyysaste on noussut yli 60 prosentin. Vertailukaupungeista vain suuremmissa kaupungeissa ja Hämeenlinnassa työllisyysaste on Lahtea korkeampi. Työllisyysaste nousee vastakin Lahdessa, koska suhteellisesti suurempi osa vanhemmissa ikäluokissa on työttöminä kuin nuoremmista ikäluokista.

Lahden työllisyysaste 1990 - 2003

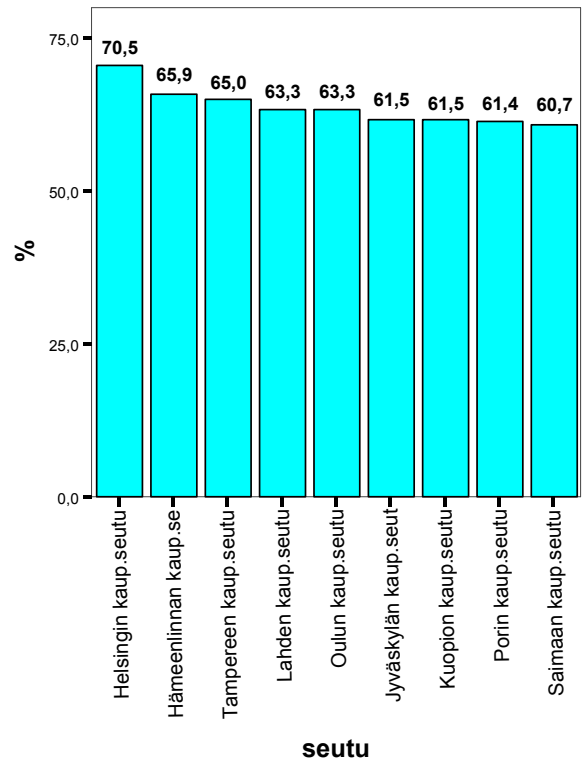


Työllisyysaste oli vuonna 2003 Lahden kaupunkiseudulla neljänneksi korkein vertailukaupunkiseuduista, kaupunkivertailussa Lahti sijoittuu keskikastiin. Työllisyysasteen nousuun vaikuttaa tulevaisuudessa ikääntyvien työttömien eläköitymisen ohella alhainen nuorisotyöttömyysaste, mikä on pääkaupunkiseudun jälkeen alhaisin Lahdessa ja Lahden kaupunkiseudulla.

Työllisyysaste vertailukaupungeissa 2003



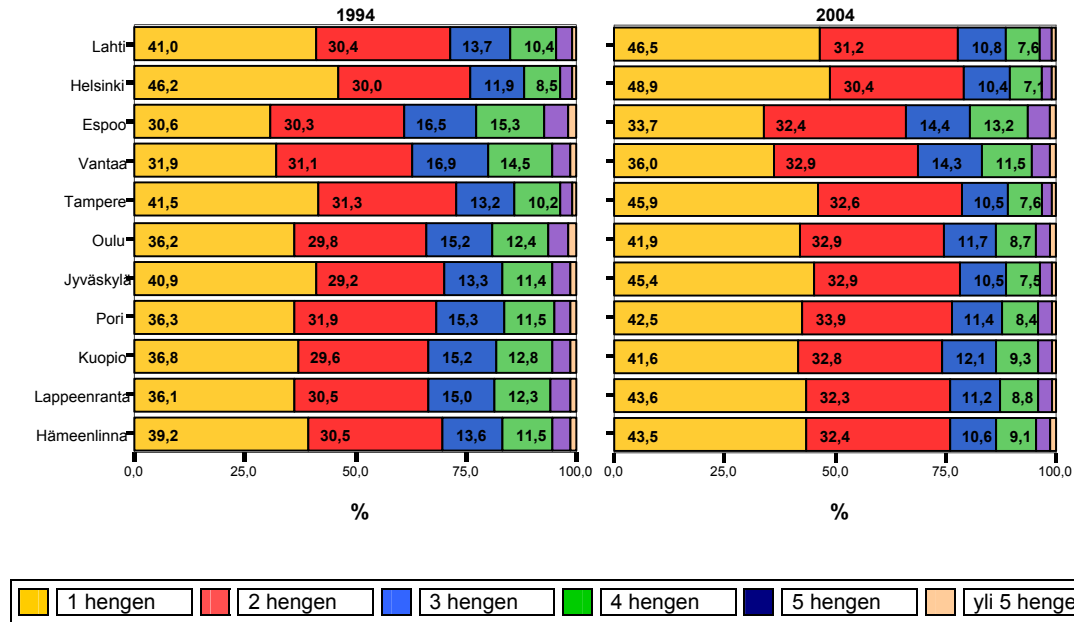
Työllisyysaste vertailukaupunkiseuduittain 2003



Asuntokuntarakenne

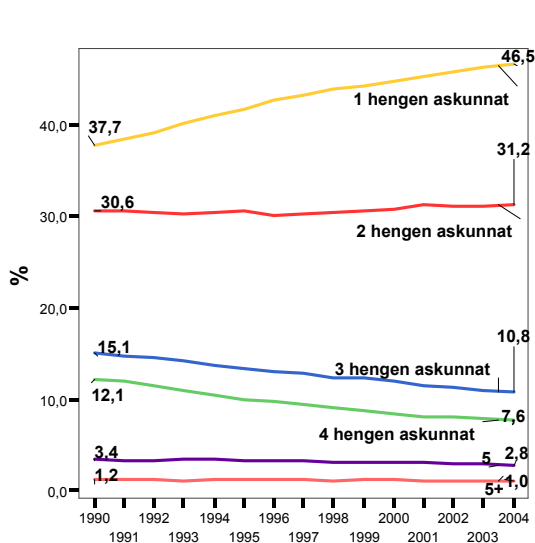
Yksinasuvien määrän on kasvanut tasaisesti viimeisen kymmenen vuoden aikana. Helsingissä jo lähes puolet kaikista asuntokunnista on yhden hengen talouksia, ja Lahdessakin 46,5 % asuntokunnista. Myös kahden hengen asuntokuntien suhteellinen osuus on kasvussa, kun vastaavasti kolmen ja neljän hengen asuntokuntien määrä on vähentynyt. Viiden tai sitä useamman hengen asuntokuntien suhteellisessa osuudessa on tapahtunut vain vähän muutoksia.

Asuntokuntien koko 1994 ja 2004

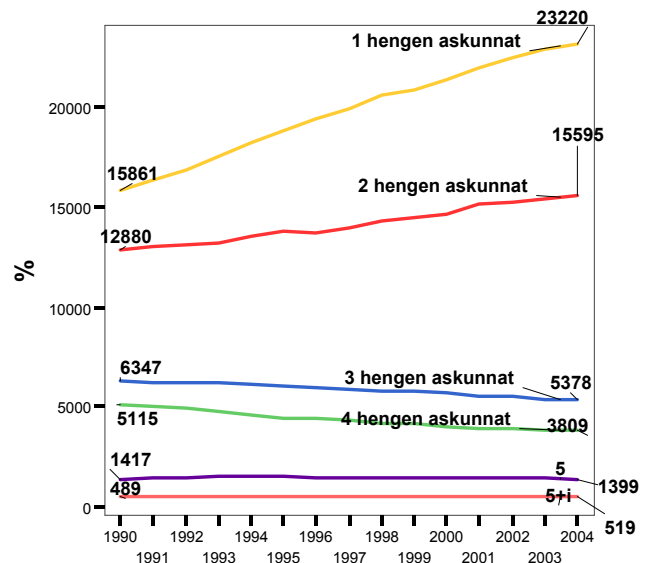


Yhden ja kahden hengen asuntokuntien suhteellisen ja määrällisen osuuden kasvaessa asuntoväljyys on Lahdessa kasvanut ja tulee kasvamaan tulevaisuudessa. Vaikka väestön määrä ei suuresti lisääntyisikään, niin asuntojen kysyntä kasvaa tulevaisuudessa asuntokuntarakenteen pirstoutuessa yhä pienempiin yksiköihin.

Asuntokuntarakenteen kehitys Lahdessa 1990 - 2004



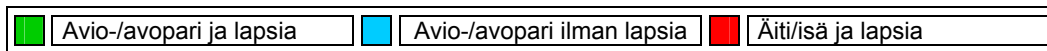
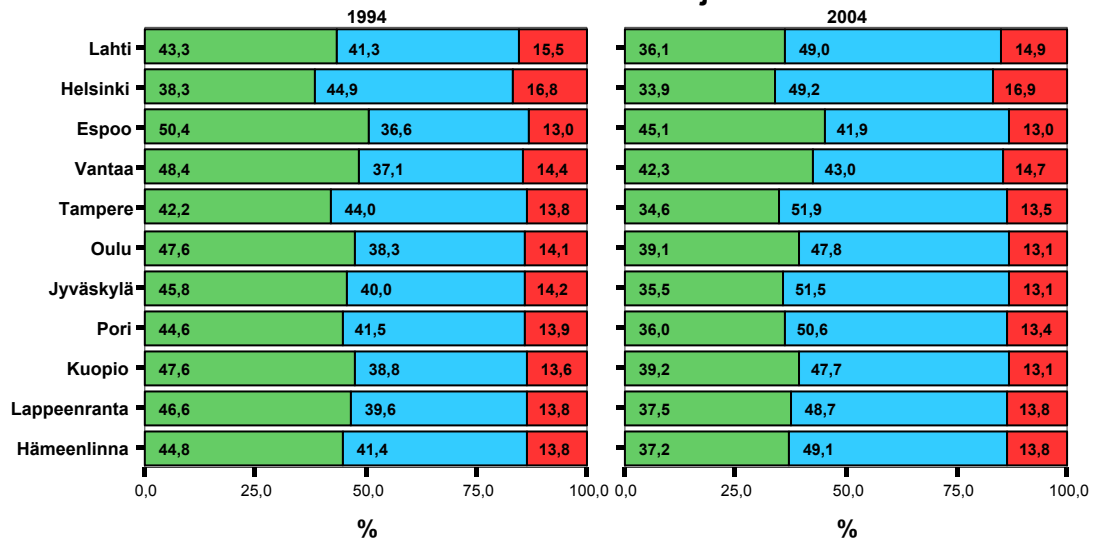
Asuntokuntien määrä Lahdessa 1990 - 2004



Perherakenne

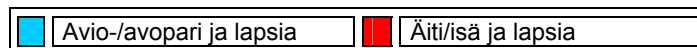
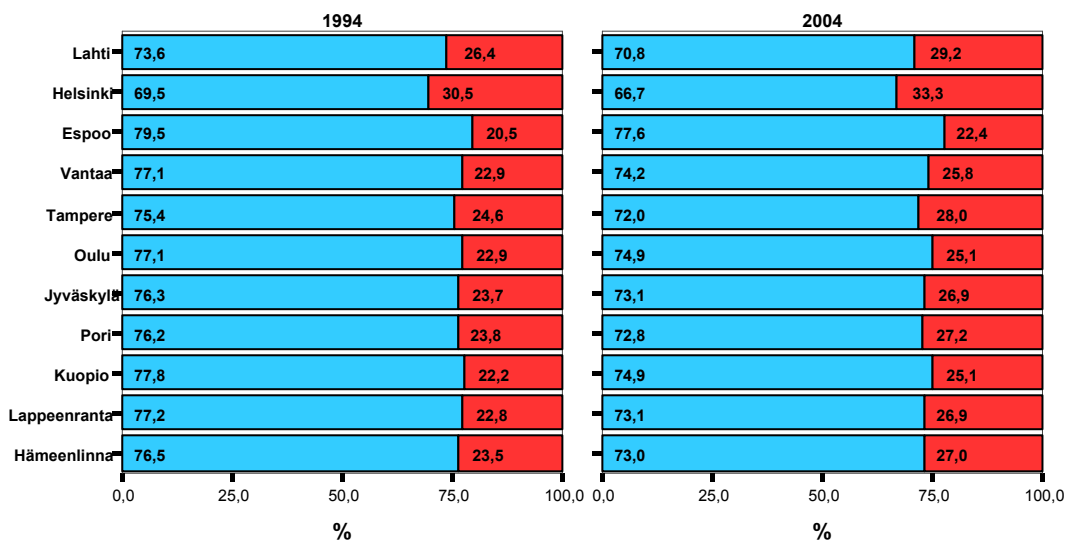
Asuntokuntarakenteen muutos liittyy perherakenteessa tapahtuvaan muutokseen. Lapsiperheiden osuus kaikista perheistä on monissa kaupungeissa tällä hetkellä alle puolet kaikista perheistä. Vain Espoossa ja Vantaalla on selkeästi enemmän lapsiperheitä kuin lapsettomia. Perheeseen sekä asuntokuntien koon pieneneminen lisää varsinkin pienten asuntojen kysyntää.

Perherakenne 1994 ja 2004



Jo lähes 30% lahtelaisista lapsiperheistä on yksinhuoltajaperheitä. Vain Helsingissä yksinhuoltajien osuus on suurempi kuin Lahdessa. Keskimäärin vertailukaupungeissa yksinhuoltajien osuus lapsiperheistä on lisääntynyt noin kolme prosenttia kymmenen vuoden aikana.

Lapsiperheiden rakenne 1994 ja 2004

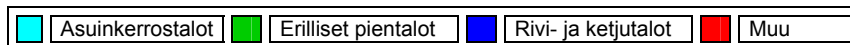
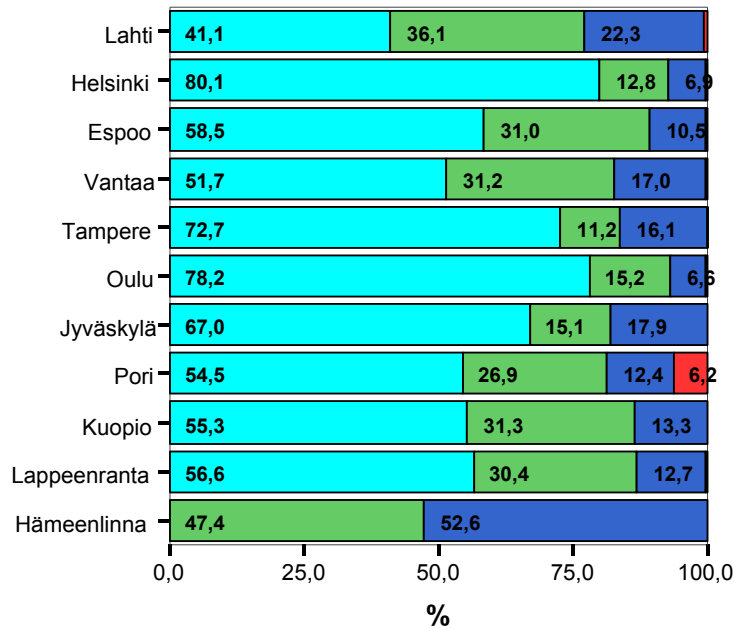


Asuminen

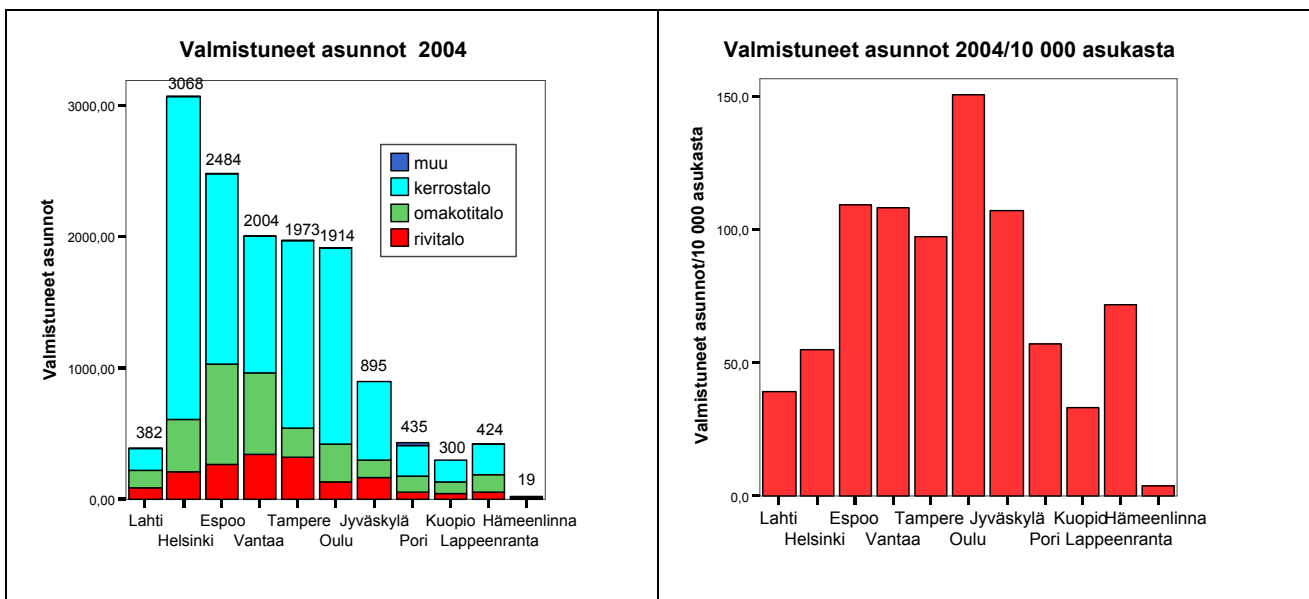
Asuntotuotanto

Lahden vuoden 2004 asuntotuotanto painottui edellisvuosia enemmän omakotitalorakentamiseen. Helsingissä, Tampereella, Oulussa ja Jyväskylässä kerrostaloasuntojen osuus vuoden asuntotuotannosta oli yli kaksi kolmannesta. Hämeenlinnassa kerrostaloja ei rakennettu vuonna 2004 lainkaan ja rakentaminen oli muutenkin vähäistä.

Valmistuneet asunnot vertailukaupungeissa 2004 %



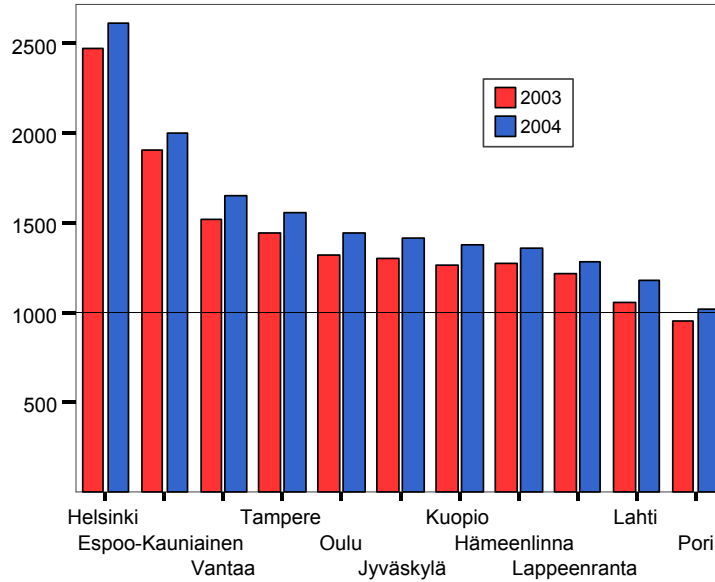
Eniten vuonna 2004 asuntoja rakennettiin pääkaupunkiseudulla sekä Tampereella ja Oulussa, vähiten Hämeenlinnassa. Väkilukuun suhteutettuna asuntoja tuotettiin eniten Oulussa 150 asuntoa/10 000 asukasta. Myös Espoossa, Vantaalla, Jyväskylässä ja Tampereella rakennettiin noin 100 asuntoa/10 000 asukasta. Lahdessa valmistui vuonna 2004 39 asuntoa 10 000 asukasta kohti.



Asuntojen hinnat ja vuokrat

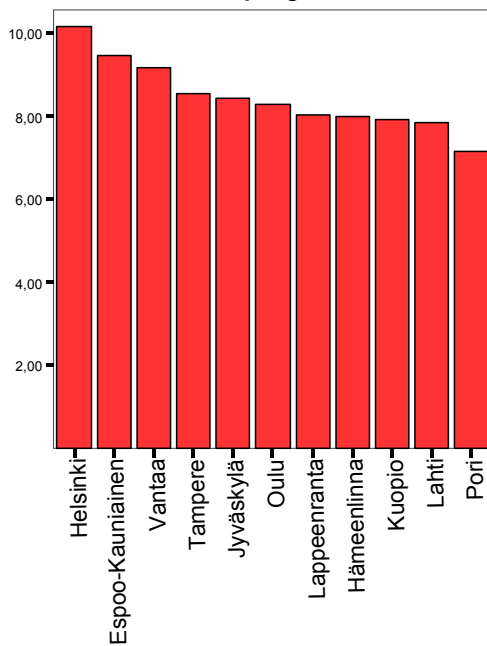
Vertailukaupungeista Lahdessa vanhojen kerrostalo-asuntojen keskihinnat ovat toiseksi edullisimmat. Joskin Lahden asuntojen keskihinnat ovat vahvemmassa kasvussa kuin monessa vertailukaupungissa.

Vanhojen asunto-osakehuoneistojen (kerrostalo) keskihinnat vertailukaupungeissa 2003 ja 2004

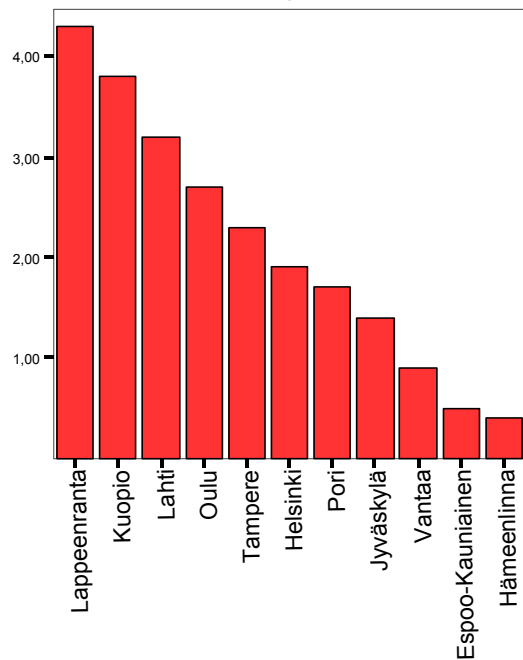


Lahdessa on toiseksi halvin asuntojen vuokrataso vertailukaupungeista. Vuokrataso on kuitenkin selvästi noussut enemmän edullisemmän vuokratason kunnissa kuin esimerkiksi pääkaupunkiseudulla.

Keskimääräiset kk-vuokrat (€/m²) vertailukaupungeissa 2004

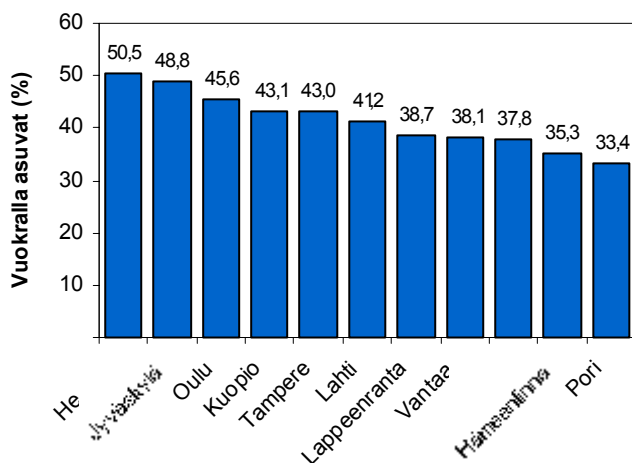


Vuokrien vuosimuutos keskimäärin vertailukaupungeissa (2004/%)

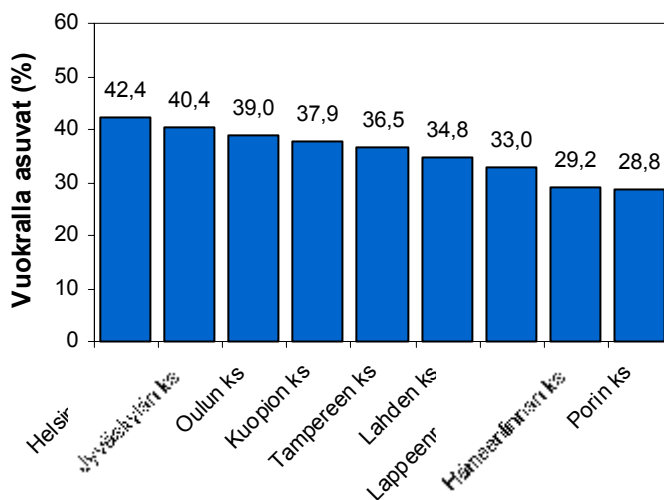


Vuokralla asuvien osuus on suurinta Helsingissä ja pienintä Porissa. Yliopistokaupungeissa opiskelijoiden suuri määrä nostaa vuokralla asuvien määrää. Lahdessa vuokralla asuvien osuus on lisääntynyt viitisen prosenttia vuodesta 1995.

Vuokralla asuvien osuus (%) vertailukaupungeissa 2003



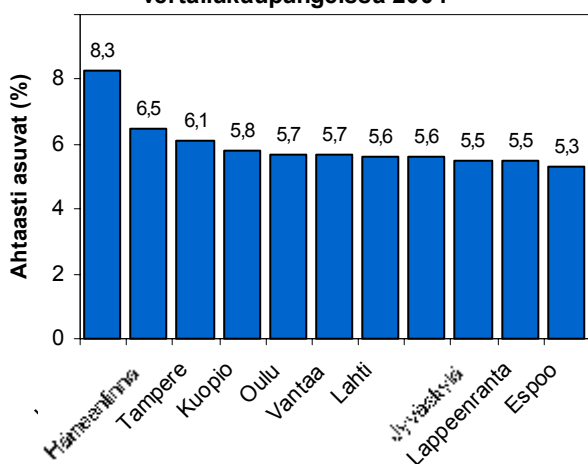
Vuokralla asuvien osuus (%) vertailukaupunkiseuduilla 2003



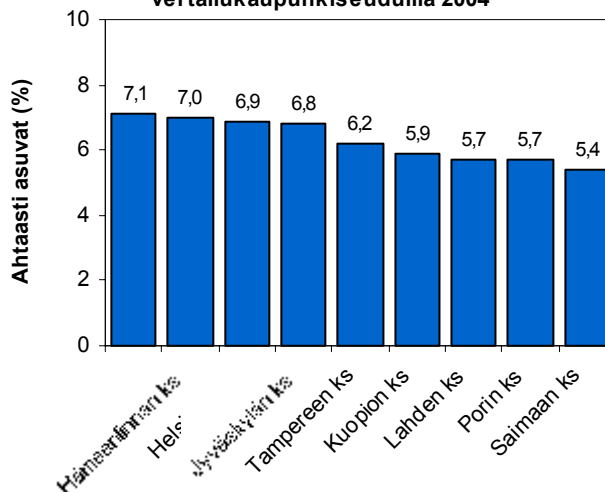
Asumisväljyys

Ahtaasti asuvien osuus on suurin Helsingissä pienin Espoossa. Helsingissä on eniten pieniä asuntoja ja Espoossa vastaavasti suuria. Lahdessa ahtaasti asuvien osuus on vähentynyt 10 vuodessa noin kolme prosenttia samoin asuntojen pinta-ala henkilöä kohti. Asuntoja 1000 asukasta kohti oli Lahdessa neljänneksi eniten vertailukaupungeista. Asumisväljyyden lisääntyminen suurimpana selittäjänä on yksin asuvien määrän kasvu.

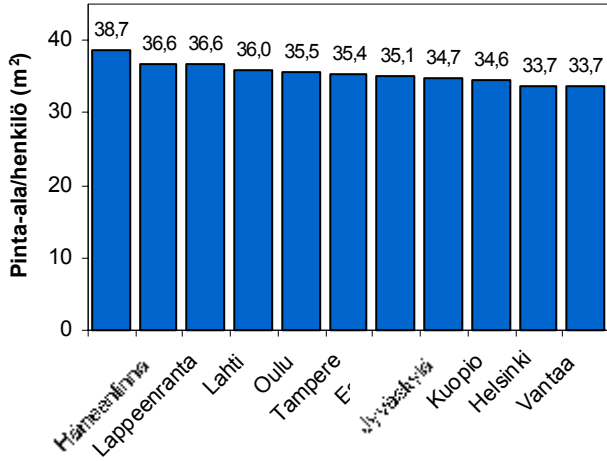
Ahtaasti asuvien osuus (%) vähintään kahden hengen asutokunnista vertailukaupungeissa 2004



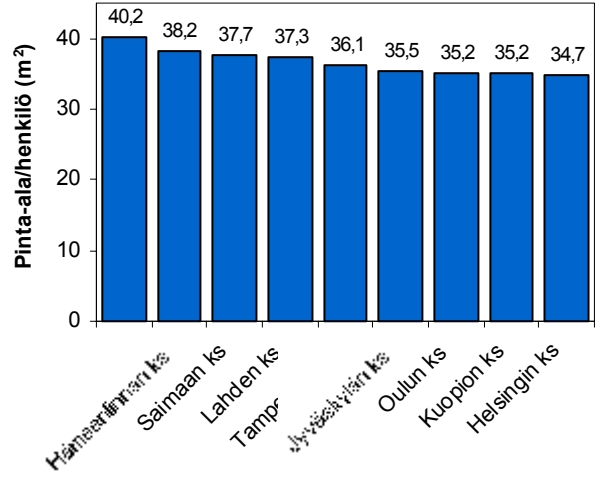
Ahtaasti asuvien osuus (%) vähintään kahden hengen asutokunnista vertailukaupunkiseuduilla 2004



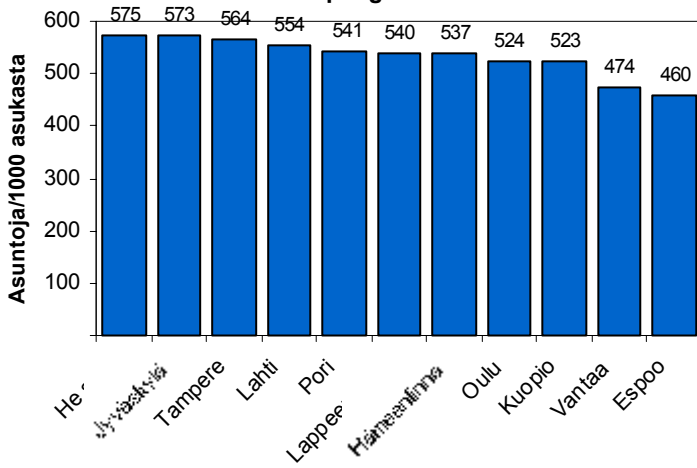
**Asunnon pinta-ala henkilöä kohti (m²)
vertailukaupungeissa 2004**



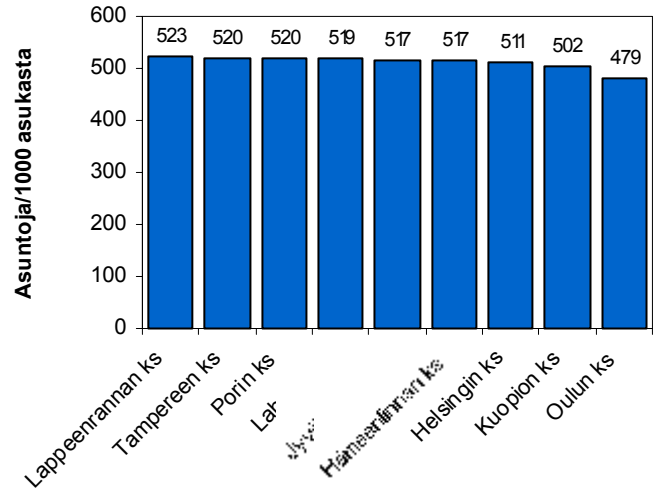
**Asunnon pinta-ala henkilöä kohti (m²)
vertailukaupunkiseuduilla 2004**



**Asuntoja 1000 asukasta kohti
vertailukaupungeissa 2003**



**Asuntoja 1000 asukasta kohti
vertailukaupunkiseuduilla 2003**



Liite 1

Vertailukaupunkiseudut:

Lahden kaupunkiseutu

Asikkala
Hollola
Hämeenkoski
Kärkölä
Lahti
Nastola
Orimattila

Helsingin kaupunkiseutu

Espoo
Helsinki
Vantaa
Hyvinkää
Järvenpää
Kauniainen
Kerava
Kirkkonummi
Nurmijärvi
Sipoo
Tuusula
Vihti

Tampereen kaupunkiseutu

Kangasala
Lempäälä
Nokia
Pirkkala
Tampere
Ylöjärvi

Oulun kaupunkiseutu

Hailuoto
Haukipudas
Kempele
Kiiminki
Muhos
Oulu
Oulunsalo

Jyväskylän kaupunkiseutu

Jyväskylä
Jyväskylän mlk
Laukaa
Muurame

Porin kaupunkiseutu

Harjavalta
Kullaa
Luvia
Nakkila
Noormarkku
Pomarkku
Pori
Ulvila

Kuopion kaupunkiseutu

Karttula
Kuopio
Maaninka
Siilinjärvi
Vehmersalmi

Lappeenrannan kaupunkiseutu

Joutseno
Lappeenranta
Lemi
Luumäki
Savitaipale
Suomenniemi
Taipalsaari
Ylämaa

Saimaan kaupunkiseutu

Imatra
Joutseno
Lappeenranta
Rautjärvi
Ruokolahti
Taipalsaari

Hämeenlinnan kaupunkiseutu

Hattula
Hauho
Hämeenlinna
Janakkala
Kalvola
Lammi
Renko
Tuulos