

MUUTTOLIIKEANALYYSI

2000

SISÄLLYS

		sivu
1.	JOHDANTO	1
2.	VÄESTÖN MUUTOKSET 1990-2000	
2.1.	Väkiluvun kehitys	3
2.2.	Luonnollinen väestön lisäys	4
2.3.	Muuttajien määrä	5
2.4.	Maassamuutto	6
2.5.	Siirtolaisuus	9
2.6.	Ennuste väestömuutoksista	9
3.	MAASSAMUUTTAJAN MUOTOKUVA VUONNA 2000	
3.1.	Lukumäärä	13
3.2.	Ikärakenne ja sukupuoli	13
3.3.	Pääasiallinen toiminta	16
3.4.	Koulutus	17
3.5.	Toimiala	20
3.6.	Tulot	22
3.7.	Muuton suunta	24
4.	YHTEENVETO	27

Maassamuuttajien määrä on 1990 -luvun puolivälin jälkeen kasvanut jatkuvasti. Asuinkuntaa vaihtaa vuosittain lähes 300 000 suomalaista. Luku ei ole ihan vielä samaa suuruusluokkaa kuin 1970 -luvun ennätyksellisen vilkkaina muuttovuosina. Etenkin nuorten ja koulutettujen henkilöiden muuttoliike on vilkastunut viime vuosina.

Muuttoliikkeen taustalla on laajalti hyvinvointiin liittyviä tekijöitä. Muuttamisen syyt ovat yleensä erilaiset lähialueen sisällä tapahtuvissa asuinkunnan vaihdoissa kuin kaukomuutoissa. Suuri osa kuntien välisestä muuttoliikkeestä on lähialueen sisällä tapahtuvia asuinkunnan vaihtoja, jolloin hallitsevina muuttosyinä ovat asunnon tai asuinalueen vaihto. Kaukomuutoissa työmarkkinoihin ja koulutusmahdollisuuksiin liittyvät syyt ovat tärkeimpiä selittäjiä.

Muuttoliikkeen yksilötason selitysmallit lähtevät ihmisten tarpeista. Muuttaessaan henkilö haluaa parantaa hyvinvointiaan eli tyydyttää tarpeensa. Henkilön tarpeet ja niiden tyydyttämismahdollisuudet ovat erilaiset eri elämänvaiheissa. Muutot ajoittuvat ensisijaisesti opiskelun aloittamiseen, töihin menoon, avioitumiseen, perheen kasvuun ja eläkkeelle jäämiseen. Muuttotodennäköisyyteen on todettu vaikuttavan henkilön ikä, työttömyys ja muuttohistoria. Lisäksi päätoimiset opiskelijat ja korkea-asteen koulutuksen suorittaneet muuttavat muuta väestöä enemmän. Lapset ja puoliso sekä omistusasuminen pienentävät todennäköisyyttä muuttaa. Varsinkin puolison työssäkäynti vähentää voimakkaasti muuttoalttiutta.

Aluetasolla muutot nähdään työvoiman liikkumisena kehittyville, eniten työpaikkoja tarjoaville alueille. Korkea alueellinen työttömyys kasvattaa todennäköisyyttä muuttaa pois alueelta, mutta kohdealueen ja koko maan työttömyys pienentävät muuttotodennäköisyyttä. Alueen huono imago, heikko infrastruktuuri ja asuntojen korkea hintataso työntävät ihmisiä pois alueelta. Sen sijaan kohdealueen korkea tulotaso ja vapaa-ajanviettomahdollisuuksien määrä ja laatu sekä opiskelumahdollisuudet lisäävät halukkuutta muuttaa alueelle.

Alueelle muuttavat ihmiset tuovat työpanosta ja kulutusta. Työvoiman liikkuminen edesauttaa koulutettujen henkilöiden ja koulutusta vaativien työpaikkojen kohtaamista. Kerrannaisvaikutusten ansiosta myös alueen heikommin koulutetuille asukkaille saadaan työpaikkoja. Muuttoliikkeen seurauksena suuret keskukset hyötyvät uusista asukkaista, mutta kasvu ei ole pelkästään ilonaihe. Keskuksiin rakennetaan kovalla tahdilla uusia asuntoja, kouluja ja muita palveluja uusien asukkaiden tarpeisiin. Kasvualueilla asuntomarkkinoiden kiristyminen heikentää työvoiman liikkuvuutta pitäen samalla yllä työvoimapolua ja työttömyyden vähentämistä. Väestön keskittyminen aiheuttaa myös ympäristö- ja sosiaaliongelmia.

Samanaikaisesti muuttotappiokunnat menettävät osaamista ja ostovoimaa. Osaaminen ei ole pelkästään yrityksessä, vaan siellä työskentelevissä ihmisissä, joten osaamista siirtyy muuttajien mukana. Tämä edelleen pahentaa taloudellista taantumista näillä lähtökohtaisesti korkean työttömyyden alueilla. Samalla heikkenee myös kyky luoda omaehtoisesti työpaikkoja vähemmän kysytylle työvoimalle. Kuntien taloudellinen ahdinkotila johtaa julkisten palvelujen tarjonnan kurjistumiseen. Lisäksi muuttotappioalueilla aiemmin rakennettu infrastruktuuri, palveluverkosto ja kiinteistökatanta jäävät vajaakäyttöön.

Väestökehitys näyttää kuitenkin olevan tasaantumassa, sillä kuntien vuoden 2002 muuttovoittojen ja muuttotappioiden määrät ovat aikaisempaa pienempiä. Muuttoliike kohdistuu yhä useampaan seutukuntaan. Kovimman keskittymisen aika saattaa olla takana ja nyt ollaan palaamassa ainakin osittain ennen lamaa vallinneeseen kehitysvaiheeseen. Toistaiseksi tämä suuntaus pätee vain yksittäisillä alueilla. Vuoden 2002 muuttoliiketilastojen mukaan muuttovoitto on selkeästi pienentynyt mm. Helsingin, Jyväskylän ja Oulun seutukunnissa. Muuttovoitto on kasvanut monissa pienemmissä maakuntakeskuksissa mm. Hämeenlinnan, Lahden, Kuopion ja Seinäjoen seutukunnissa. Toisaalta monien perinteisten tappioalueiden tappiot ovat selvästi pienentyneet.

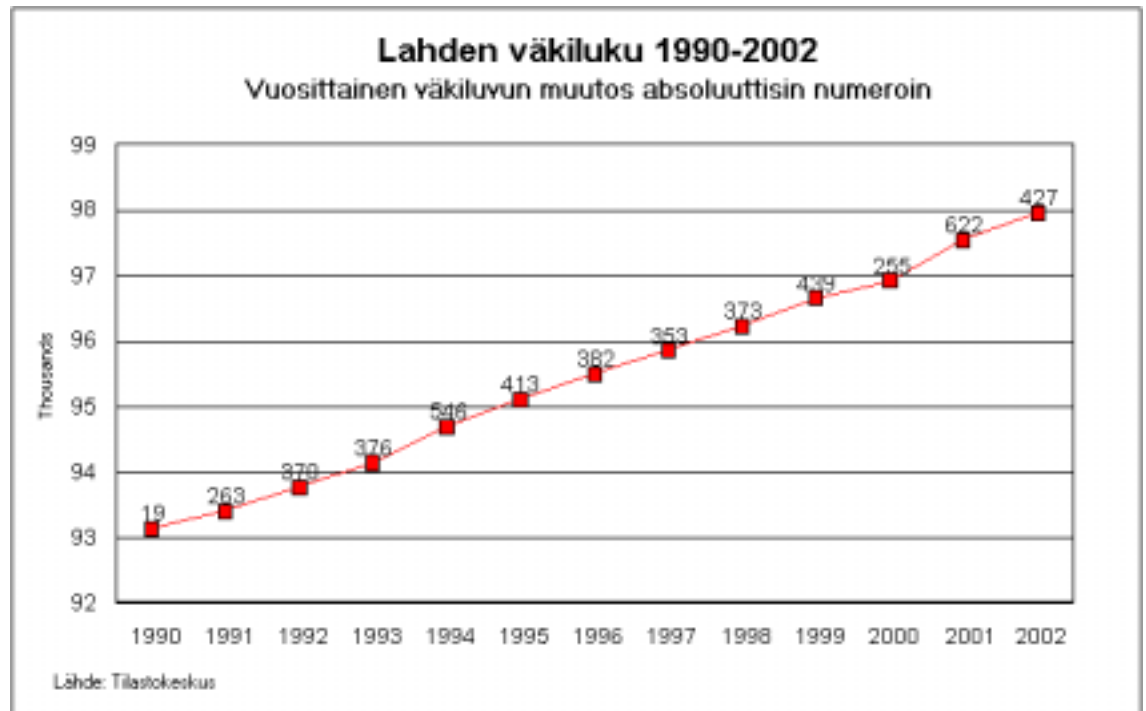
Tämän muuttoliikeanalyysin tarkoituksena on selvittää Lahden kaupungin 1990-luvun väestömuutoksia. Lisäksi hahmotetaan vuoden 2000 lähtö- ja tulomuuttajien ominaisuuksia, joiden perusteella selvitetään nettomuuton vaikutuksia väestörakenteeseen. Tietoja verrataan osittain vuoden 1995 muuttoliikeanalyysin tuloksiin.

2. VÄESTÖN MUUTOKSET 1990-2000

2.1. Väkiluvun kehitys

Lahden kaupungin asukkaiden määrä laski koko 1980 -luvun ajan, mutta 1990 -luvulla väkiluku kääntyi kasvuun. Kasvu oli voimakkainta vuosina 1994 ja 2001, jolloin vuosittainen kasvuprosentti oli yli 0,5. Hitainta kasvu oli vuonna 2000, jolloin väestömäärä kasvoi vain 0,3 %.

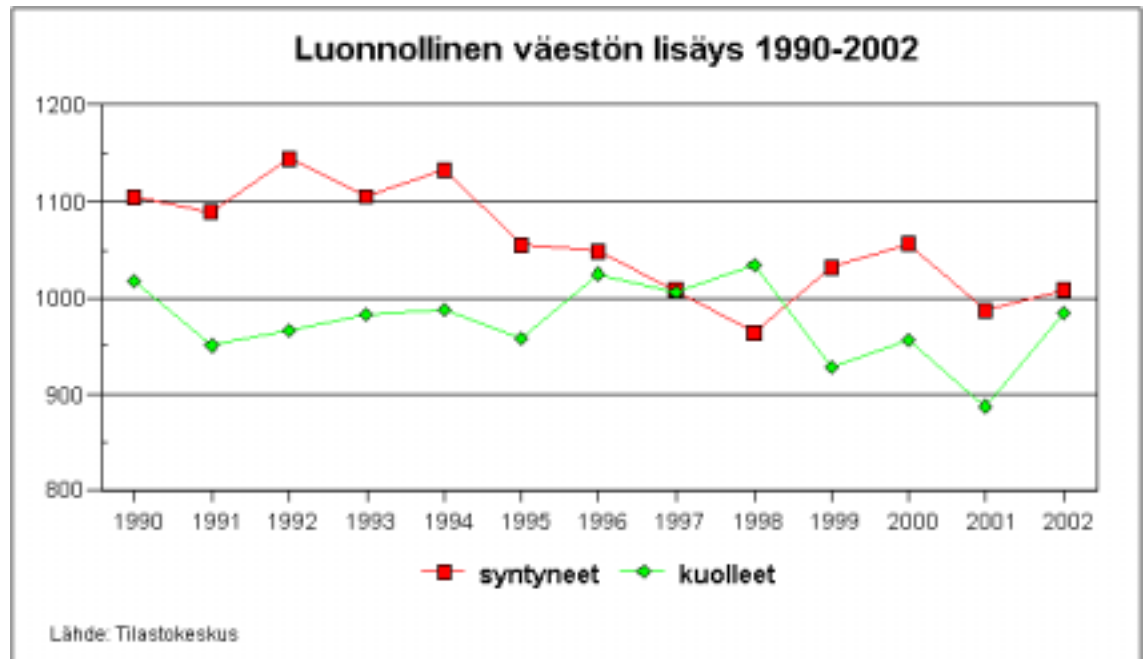
Kaupungin väkiluku kasvoi vuosina 1990 - 2002 yhteensä 5,2 % eli 4 838 henkilöllä. Vuoden 2002 lopussa Lahdessa oli Tilastokeskuksen ennakkotietojen mukaan 97970 asukasta.



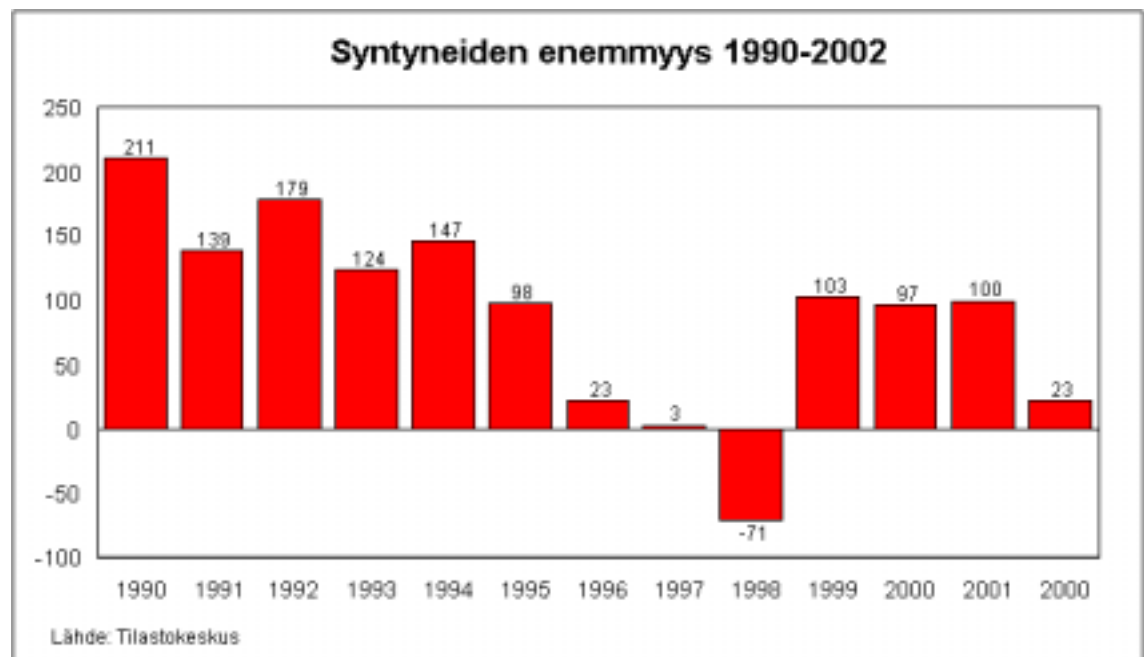
Kuva 1. Lahden väkiluvun kehitys vuosina 1990 - 2002 tuhansina. Kehityslinjalla esitetyt luvut ilmaisevat väkiluvun muutosta vuosittain. Vuoden 2002 tiedot ovat ennakkotietoja.

2.2. Luonnollinen väestön lisäys

Väkiluvun kasvuun vaikuttaa yhä vähemmän luonnollinen väestön lisäys, jolloin syntyneitä on enemmän kuin kuolleita. Syntyvyyden enemmyyden ansiosta vuosina 1990 - 2002 kaupungin väkiluku kasvoi 1 176 henkilöllä, joka oli 25 % väkiluvun kokonaiskasvusta samana aikajaksena. Vuosina 1990 - 2002 ainoastaan vuonna 1998 syntyneitä oli vähemmän kuin kuolleita.



Kuva 2. Syntyneet ja kuolleet Lahdessa vuosina 1990 -2002. Vuoden 2002 tiedot ovat ennakkotietoja.

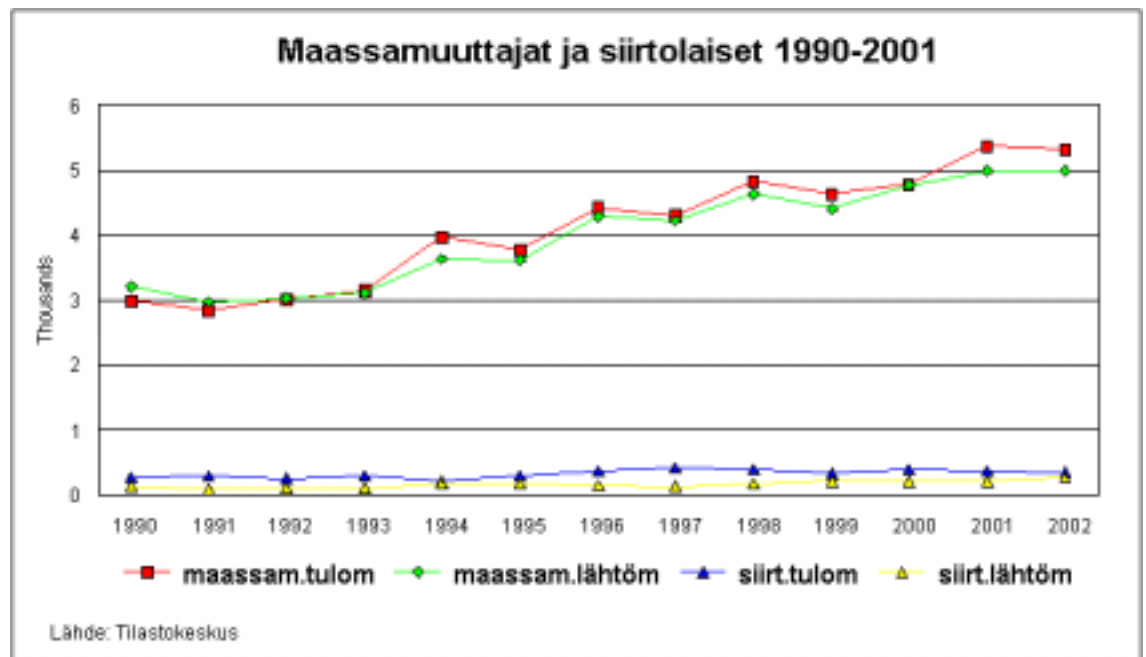


Kuva 3. Syntyneiden enemmitys Lahdessa vuosina 1990 - 2002. Vuoden 2002 tiedot ovat ennakkotietoja.

2.3. Muuttajien määrä

Muuttoliike jaetaan maassamuuttoon eli kunnasta toiseen muuttoon sekä siirtolaisuuteen. Kuntien väliset muuttotilastot perustuvat muuttaneiden itsensä antamiin tietoihin. Kotipaikkaa vaihtavan on lain mukaan viimeistään viikon kuluttua muutosta annettava muuttoilmoitus, joka toimitetaan uuden asuinpaikan maistraatille. Muuttoilmoituksen mukaan maistraatti päättää, onko kyseessä vakinainen tai tilapäinen asuinpaikan vaihto. Opiskelijoiden muutot opiskelupaikkakunnille on voitu katsoa vakituisiksi muutoiksi vuodesta 1994 lähtien, jolloin astui voimaan kotikuntalaki. Kuntien välinen nettomuutto on kunnan tuloja lähtömuuton erotus. Siirtolaisuus on kansainvälistä, maan rajat ylittävää muuttoliikettä. Muuttoliikkeestä on vain pieni osa kuntien tai maiden välistä muuttoa. Suurin osa muutoista tapahtuu saman kunnan sisällä.

Muuttoliike on lisääntynyt voimakkaasti viime vuosina, vaikka eri vuosien välillä on eroja. Muuttajien kokonaismäärä lähestyy jo 1970 -luvun alkupuolen suuria lukuja. Vuonna 2002 maassamuuttajien määrä oli Lahdessa 66 % ja siirtolaisten määrä 58 % suurempi kuin vuonna 1990. Siirtolaisten osuus muuttajista oli 6 % vuonna 1990 ja 3 % vuonna 2002.

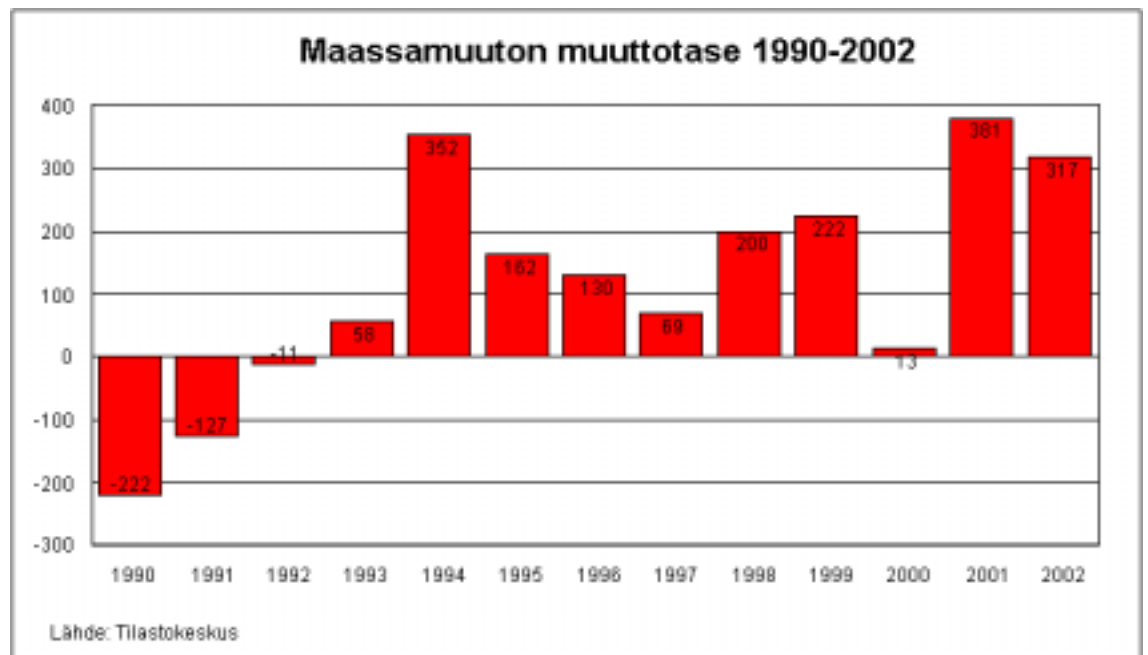


Kuva 4. Muuttajien määrä Lahdessa vuosina 1990 - 2002. Vuoden 2002 tiedot ovat ennakkotietoja.

2.4. Maassamuutto

1970-luvun alkupuolen vilkkaan muuttoliikkeen seurauksena saatu suuri muuttovoitto kääntyi Lahdelle nopeasti tappiolliseksi. Vuoden 1974 jälkeen Lahden muuttotase oli seuraavan kerran positiivinen vasta vuonna 1993. Vuonna 2000 nettomuutto jäi hyvin alhaiseksi edellisvuosiin verrattuna, vaikka sekä tulo- että lähtömuuttajien määrä oli suurempi kuin vuotta aikaisemmin.

Vuosina 1990 - 2002 Lahden väkiluku kasvoi maassamuuton ansiosta 1 544 henkilöllä. Maassamuuton osuus oli vain vajaa kolmannes väkiluvun kokonaiskasvusta samana aikajaksona, mikä johtuu 1990 -luvun synkeistä alkuvuosista. Vuosina 2000 - 2002 jo yli puolet väestönkasvusta oli maassamuuton ansiota.



Kuva 5. Maassamuuton muuttotase Lahdessa vuosina 1990 - 2002. Vuoden 2002 tiedot ovat ennakkotietoja.

Lahti menetti vuosina 1990 - 2001 asukkaita etenkin pääkaupunkiseudulle (Helsinki, Espoo, Vantaa, Kauniainen). Lahdesta muutti pääkaupunkiseudulle kyseisenä ajanjaksona 3 780 henkilöä enemmän kuin sieltä muutettiin Lahteen. Muuttotappio pääkaupunkiseudulle oli suurimmillaan vuonna 1996, jonka jälkeen se on jatkuvasti pienentynyt. Syynä tähän on se, että Lahteen muuttaneiden määrä on jatkuvasti lisääntynyt samalla kun Lahdesta pääkaupunkiseudulle muuttaneiden määrä on pysynyt lähes ennallaan. (Kuva 7).

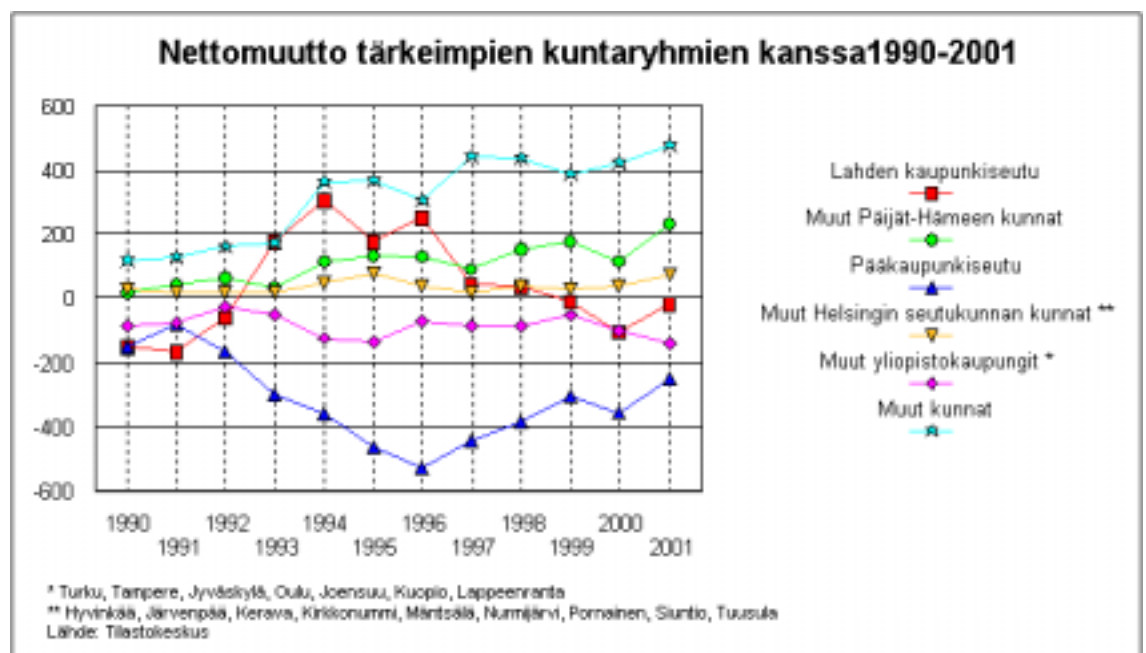
Helsingin lisäksi myös muille yliopistopaikkakunnille (Turku, Tampere, Oulu, Jyväskylä, Joensuu, Kuopio, Lappeenranta) lähtömuuttajien yhteenlaskettu määrä oli suurempi kuin tulomuuttajien määrä vuosina 1990 - 2001. Muuttotappio oli Lahdelle 1 022 henkilöä. Kaupungeittain tarkasteltuna Lahden nettomuutto oli kuitenkin negatiivinen vain Turun (-888), Tampereen (-446) ja Jyväskylän (-13) suhteen.

Lahti sai muuttovoittoa koko ajanjakson ajan Helsingin seutukunnan muista kuin pääkaupunkiseudun kunnista (Hyvinkää, Järvenpää, Kerava, Kirkkonum-

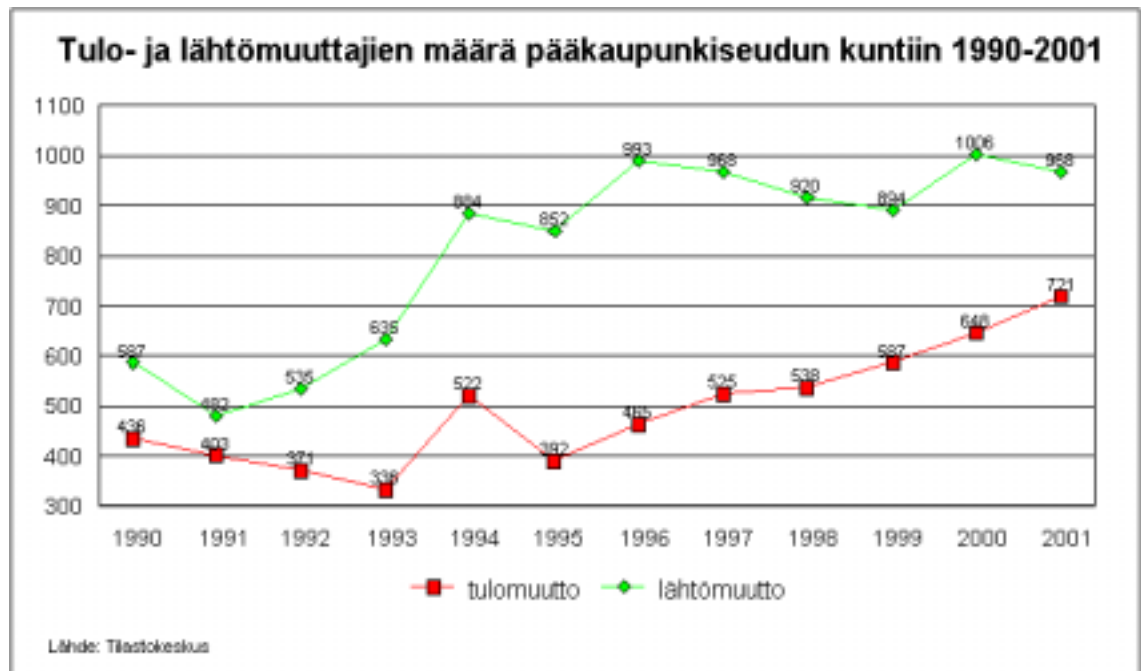
mi, Mäntsälä, Nurmijärvi, Pornainen, Siuntio, Tuusula). Muuttovoitto oli 446 henkilöä, joista 130 tuli Hyvinkäältä.

Kaupunkiseudun kunnista Lahti on saanut muuttovoittoa vuosina 1993 - 1998, muina tarkastelujakson vuosina muuttotase on ollut negatiivinen. Muuttotase on liikkunut -167 ja 307 välillä. Vuosina 1990 - 2001 Lahti sai muuttovoittoa naapurikunnistaan yhteensä 485 henkilöä. Muista Päijät-Hämeen kunnista Lahti on saanut muuttovoittoa koko tarkastelujakson ajan, yhteensä 1 302 henkilöä.

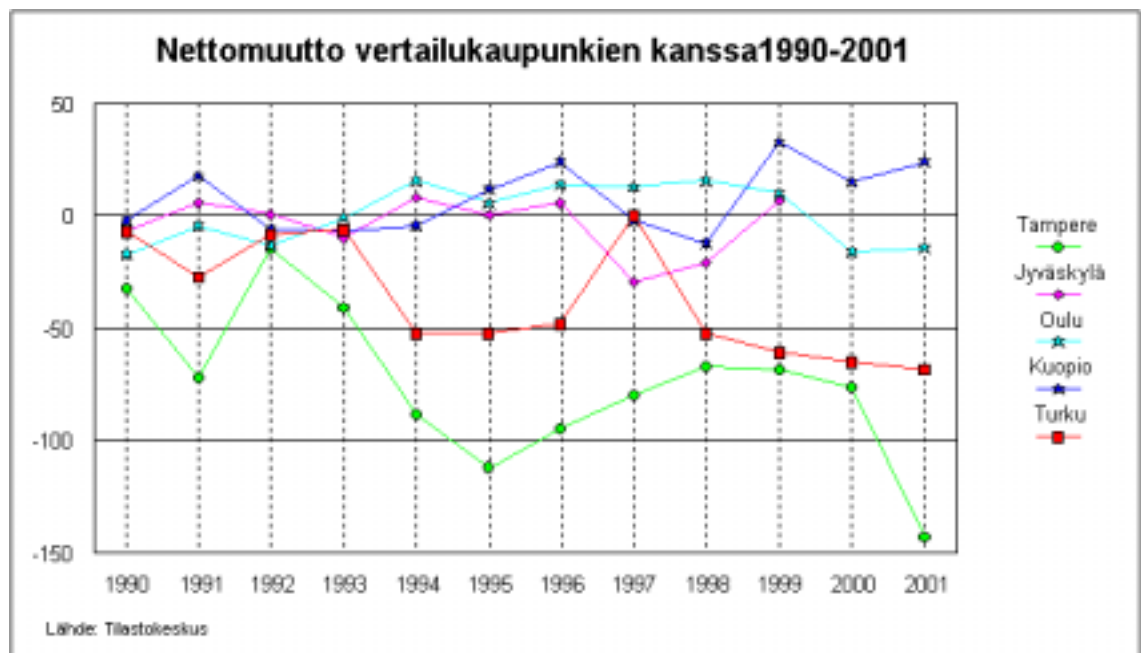
Muista Suomen kunnista Lahteen muuttaneita oli 3 797 henkilöä enemmän kuin lähtömuuttajia. Tästä kuntaryhmästä Lahti sai eniten muuttovoittoa Kouvolasta (245), Savonlinnasta (223) ja Mikkelistä (180). Muita Lahdelle eniten muuttovoittoa tuovia kuntia olivat Kuusankoski (94), Kokkola (93), Lammi (93), Forssa (79), Kajaani (77), Hämeenlinna (67), Iitti (62) ja Valkeala (60).



Kuva 6. Lahden nettomuutto vuosina 1990 - 2001 tärkeimpien kuntaryhmien osalta.



Kuva 7. Tulo- ja lähtömuuttajien määrä pääkaupunkiseudun kuntiin vuosina 1990 - 2001. Pääkaupunkiseudun kuntiin lasketaan mukaan Helsinki, Espoo, Vantaa ja Kauniainen.



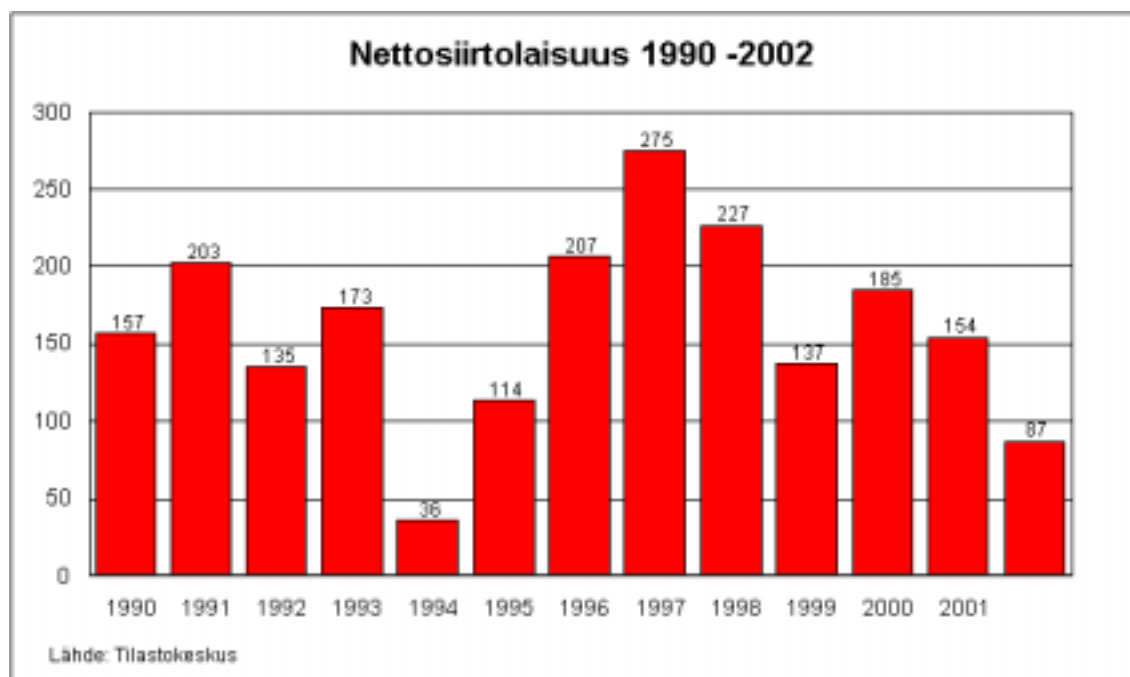
Kuva 8. Nettomuutto vertailukaupunkien kesken vuosina 1990 - 2001.

2.5. Siirtolaisuus

Lahteen on muuttanut vuosina 1990-2002 lähes 4 000 siirtolaista. Kaupungista pois muuttaneita siirtolaisia oli noin puolta vähemmän. Positiivisen nettosiirtolaisuuden ansiosta Lahden väkiluku kasvoi noin 1 933 henkilöllä.

Vuosina 1990 - 2002 siirtolaisuuden osuus oli 43% väkiluvun kokonaiskasvusta. Osuus vaihtelee hyvin paljon vuosittain. Kaupungin nettomaassamuutto kääntyi positiiviseksi vasta vuonna 1993, jota ennen väkiluvun kasvu oli perustunut syntyneiden enemmyyden lisäksi siirtolaisuuteen.

Lahdessa asui vuoden 2002 lopussa 2 623 ulkomaalaista, joista suurimman ryhmän muodostivat venäläiset (1 234 henkilöä).

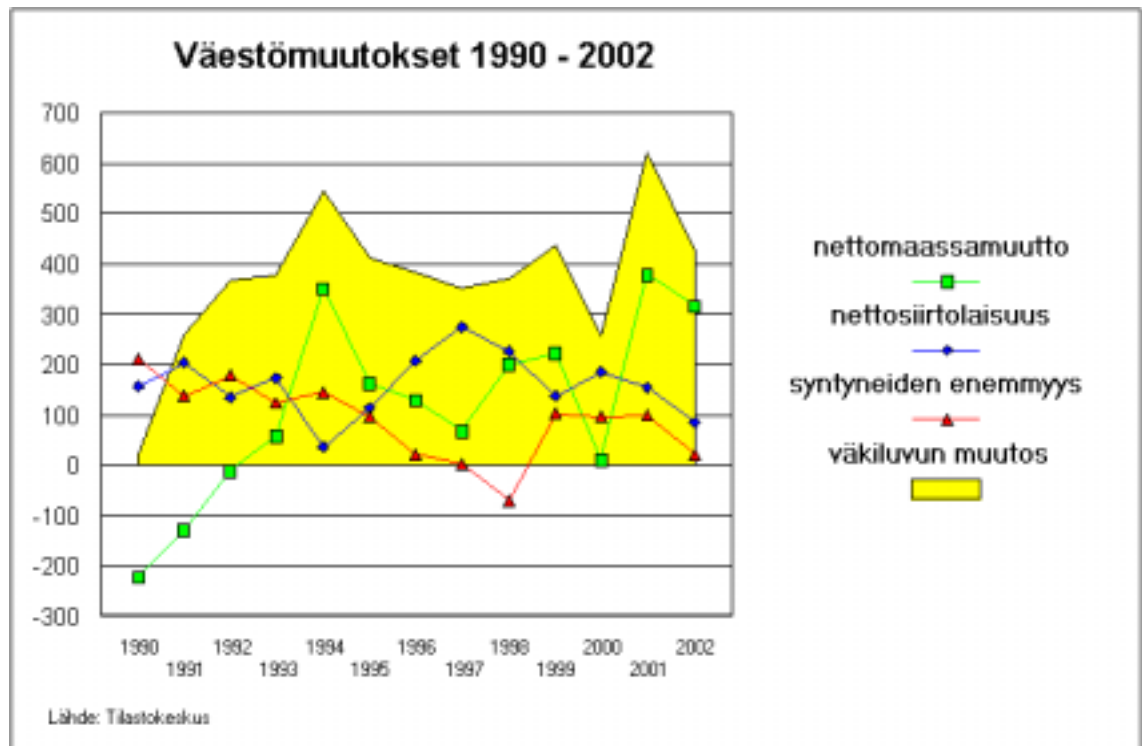


Kuva 9. Siirtolaisuuden muuttotase Lahdessa vuosina 1990 - 2002. Vuoden 2002 tiedot ovat ennakkotietoja.

2.6. Ennuste väestömuutoksista

Vuosina 1990 - 2002 väkiluvun kasvuun vaikutti eniten siirtolaisuus (43 %). Positiivisen nettomassamuuton vaikutus oli 32 % ja syntyneisyyden enemmyyden loput 25 %.

Tilanne vaihtelee voimakkaasti vuosittain, mikä näkyy kuvasta 9. Vuosina 2000 - 2002 tilanne oli muuttunut siten, että yli puolet (52 %) väestönkasvusta selittyi maassamuuton nettomuutolla ja siirtolaisuuden vaikutus oli pudonnut vajaa kolmannekseen (31 %). Luonnollisen väestölisäyksen vaikutus oli vain 16 %.



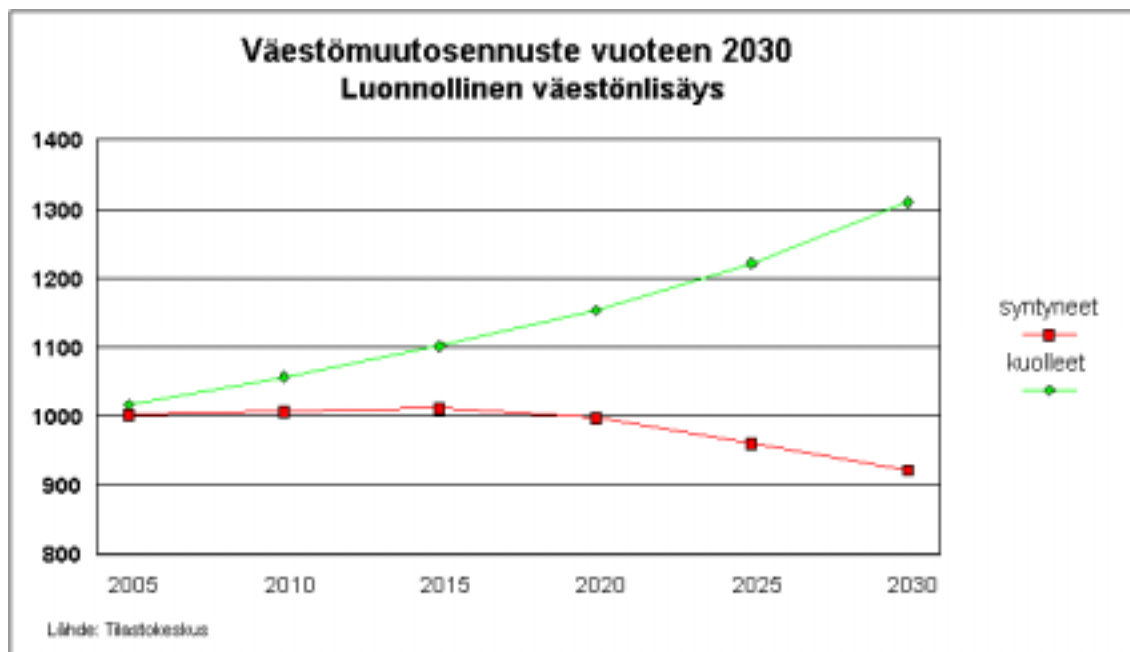
Kuva 10. Lahden väestömuutokset vuosina 1990 - 2002. Vuoden 2002 tiedot ovat ennakkotietoja.

Tulevina vuosina kaupungin väkiluvun kasvuun vaikuttanevat vähenevässä määrin syntyneiden enemmisyys ja siirtolaisuus. Maassamuutto näyttää selvästi lisääntyneen, minkä ansiosta Lahden väkiluku tulleekin kasvamaan.

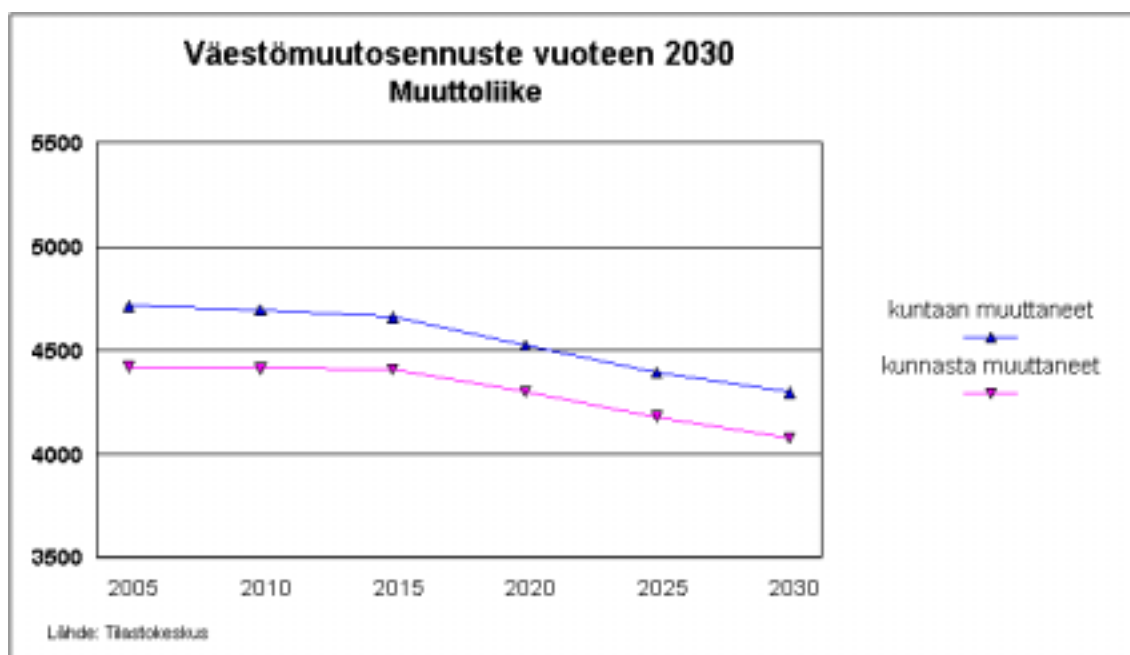
Tilastokeskuksen laatiman väestömuutoksia koskeva ennuste sisältää tiedot syntyneiden, kuolleiden, kuntaan muuttaneiden ja kunnasta muuttaneiden määristä vuoteen 2030 asti. Kuntaan ja kunnasta muuttaneiden lukuihin sisältyvät sekä kuntien välinen muutto että maahan- ja maastamuutto. Ennusteen lähtöväkilukuina on käytetty vuoden 2000 lukuja.

Ennusteen vuoden 2005 jälkeen kuolleisuus lisääntyy voimakkaasti. Syntyneisyys laskee jyrkästi vasta 2020 -luvulla.

Kuntaan ja kunnasta muuttaneiden määrä pysyy lähes ennallaan reilun kymmenen vuoden ajan, minkä jälkeen sekä lähtö- että tulomuuttajien määrät pienentyvät. Tilastokeskus ei ole pystynyt ennakoimaan muuttoliikkeen volyyymiä, sillä todellisuudessa muuttajia on viime vuosina ollut huomattavasti ennakoitua enemmän.

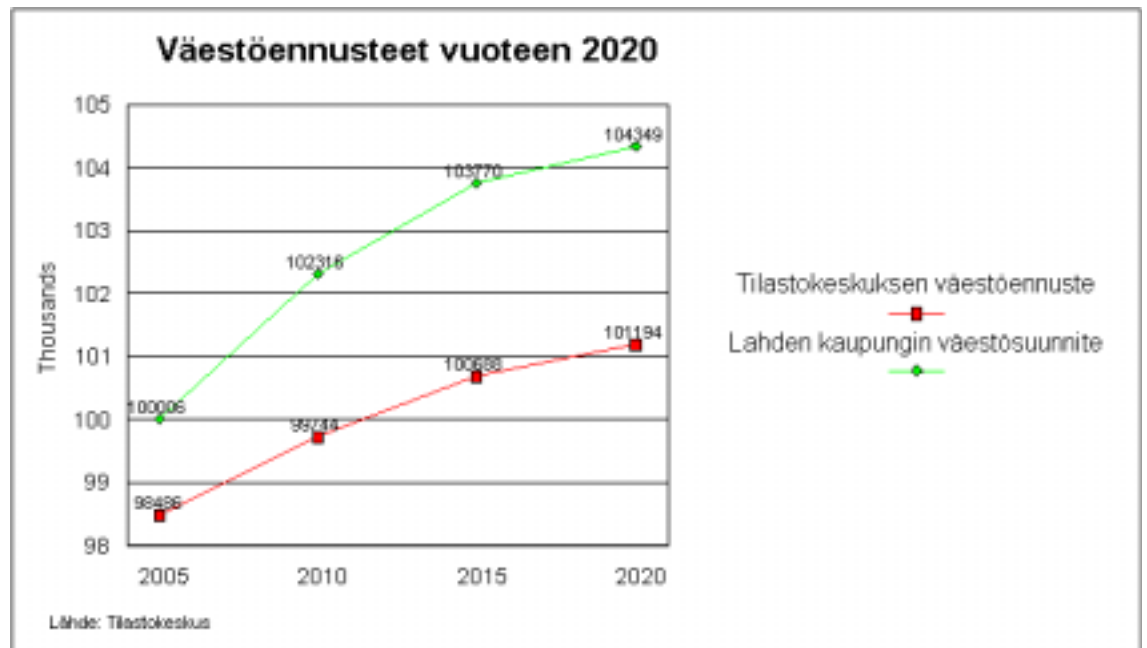


Kuva 11. Ennuste syntyneistä ja kuolleista Lahdessa vuosina 2005 - 2030. Vuoden 2002 tiedot ovat ennakkotietoja.



Kuva 12. Ennuste Lahden tulo- ja lähtömuuttajien määrästä vuosina 2001 - 2030. Tulo- ja lähtömuuttajien määrä vuosina 2001 ja 2002. Vuoden 2002 tiedot ovat ennakkotietoja.

Väestöennuste on demografinen trendilaskelma, joka perustuu viime vuosien tietoihin syntyvyyden, kuolleisuuden ja muuttoliikkeen kehityksestä. Vuonna 2020 Lahdessa on asukkaita Tilastokeskuksen laatiman väestöennusteen mukaan 101 194 ja Lahden kaupungin oman väestösuunnitteen mukaan 104 349.



Kuva 13. Tilastokeskuksen väestöennuste ja Lahden kaupungin oma väestösuunnite Lahden väkiluvusta vuosina 2005 - 2020.

3. MAASSAMUUTTAJAN MUOTOKUVA VUONNA 2000

3.1. Lukumäärä

Vuonna 2000 Lahteen muutti Suomen muista kunnista 4 784 henkilöä. Kaupungista muihin kuntiin muutti puolestaan 4 771 henkilöä. Maassamuuton nettomaassamuutto oli vain 13, joka on alhaisin lukema vuoden 1992 jälkeen. Vuosi 2000 poikkeaa muista naapurivuosista siten, parina edeltävänä vuonna nettomaassamuutto oli yli 200, ja vuosina 2001 ja 2002 jopa yli 300.

Tuloksia verrataan osittain vuoden 1995 maassamuuttoanalyysin tuloksiin. Tällöin tulomuuttajia oli 3 773 ja lähtömuuttajia 3 611 nettomuuton ollessa 162.

Otsikon mukaisesti tarkastelussa ei ole mukana siirtolaisia, joita vuonna 2000 muutti kaupunkiin 399 ja kaupungista pois 214.

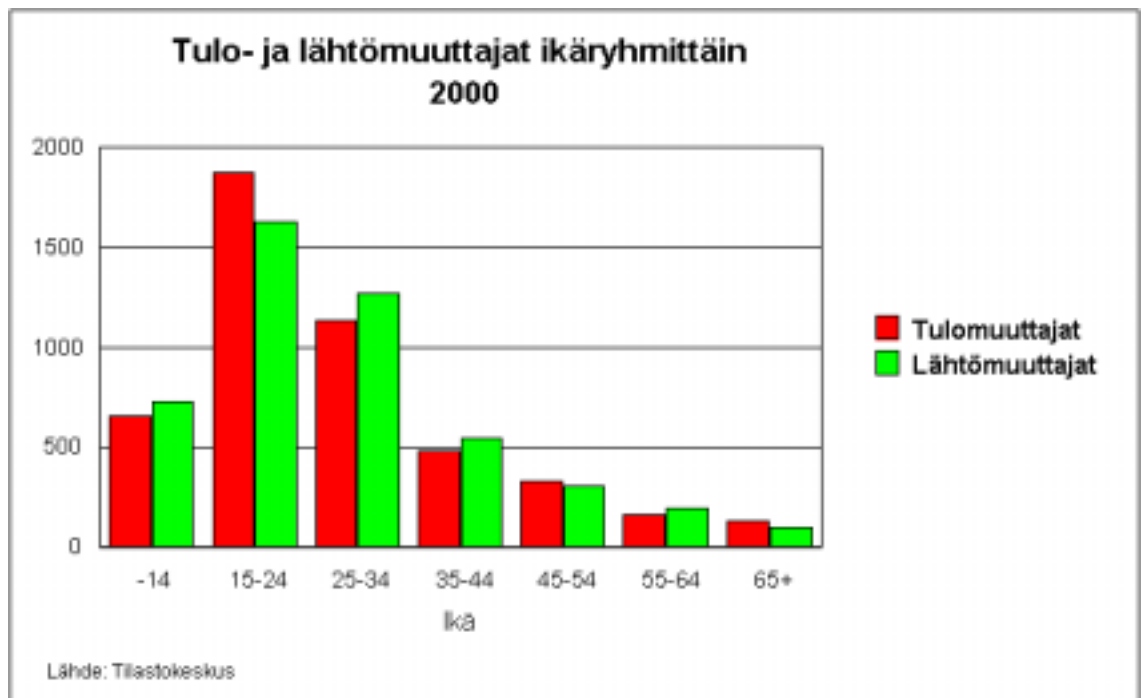
3.2 Ikärakenne ja sukupuoli

Lahten asema opiskelupaikkakuntana näkyy tarkasteltaessa maassamuuttajien ikärakennetta, sillä nuoria muuttaa kaupunkiin enemmän kuin täältä pois. Eniten muuttavat ikäluokkaan 15-24 -vuotta kuuluvat nuoret, heitä oli 39 % tulomuuttajista ja 34 % lähtömuuttajista.

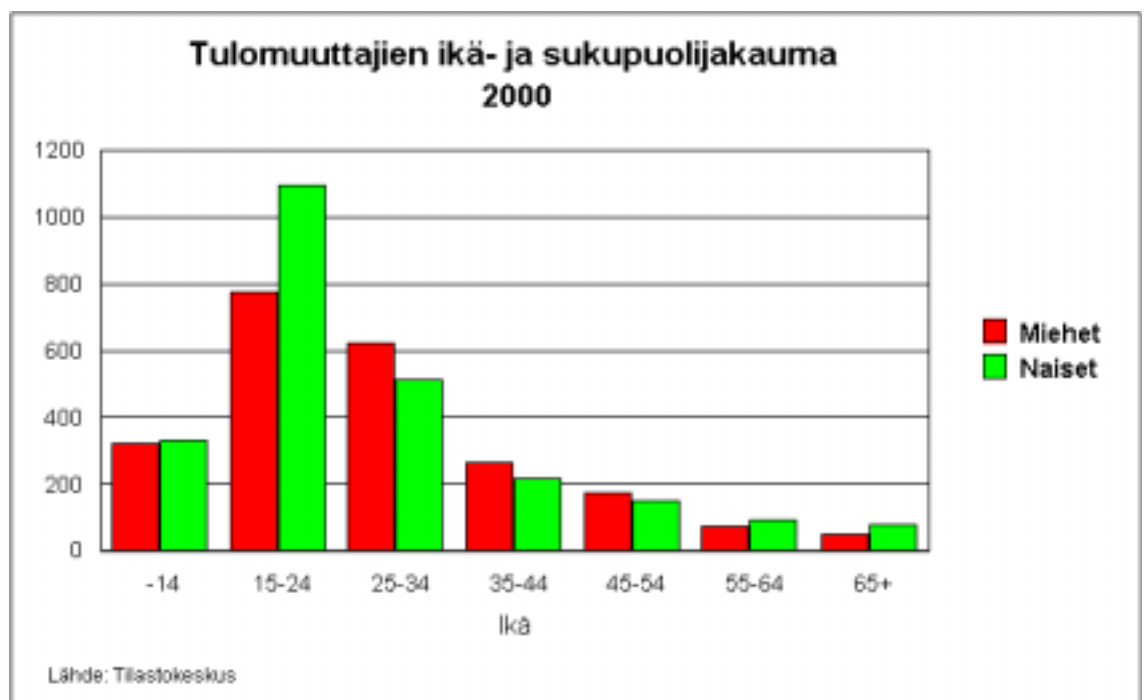
Työ on merkittävin muuttomotiivi opiskelijien päätyttyä eli ikäluokassa 25-34 -vuotiaat, jotka muodostivat toiseksi suurimman muuttajaikäryhmän. Heitä oli tulomuuttajista 24 % ja lähtömuuttajista 27 %. Vanhempiensa kanssa muuttavat lapset olivat kolmanneksi suurin muuttajien ikäluokka.

Maassamuuton seurauksena Lahdessa kasvoi etenkin 15-24 -vuotiaiden määrä, mutta myös eläkeläisten ja 45-54 -vuotiaiden määrä kasvoi hieman. Muuttovoittoa tuli hieman iäkkäämmässä luokissa kuin vuonna 1995, jolloin muuttovoittoa toivat alle 25 -vuotiaat, 35-44 -vuotiaat ja yli 65 -vuotiaat.

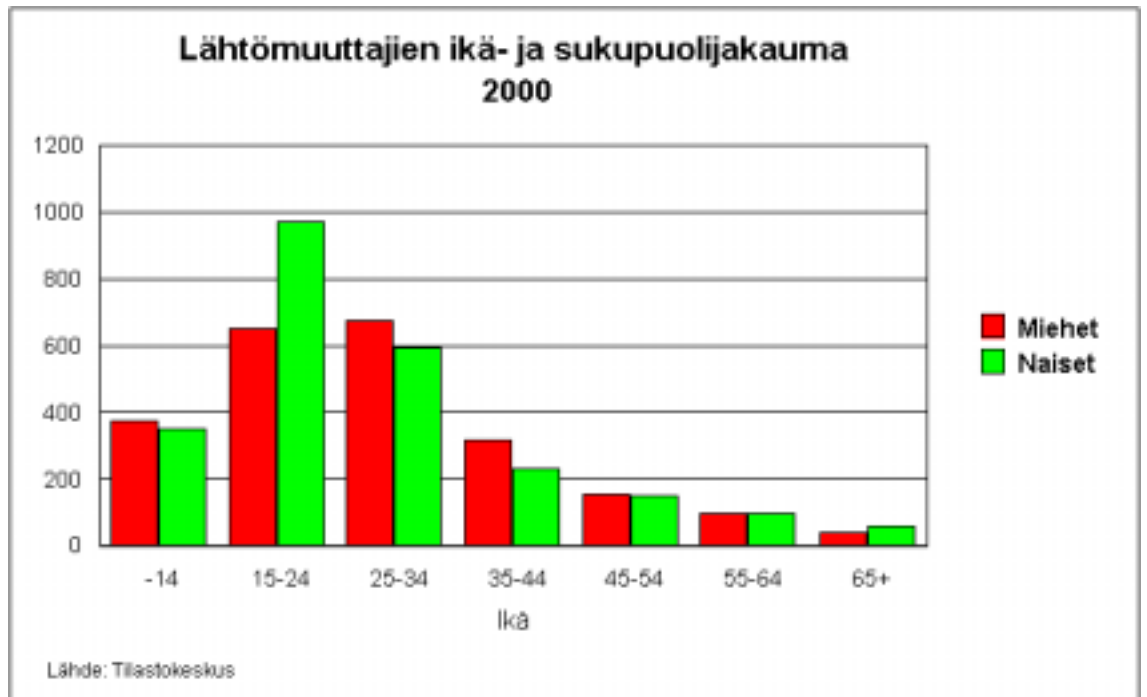
Muuttoliikkeen seurauksena kaupungin väestö muuttui hieman naisvaltaisemmaksi. Naiset olivat aktiivisempia muuttajia kuin miehet, sillä heitä oli sekä tulo- että lähtömuuttajien joukossa enemmän kuin miehiä. Naiset myös muuttivat keskimäärin nuorempina (15-24 -vuotiaina) kuin miehet (25-34 -vuotiaina). Muuttajista suurimman ryhmän muodostivat 15-24 -vuotiaat naiset, joita oli 23 % tulomuuttajista ja 20 % lähtömuuttajista.



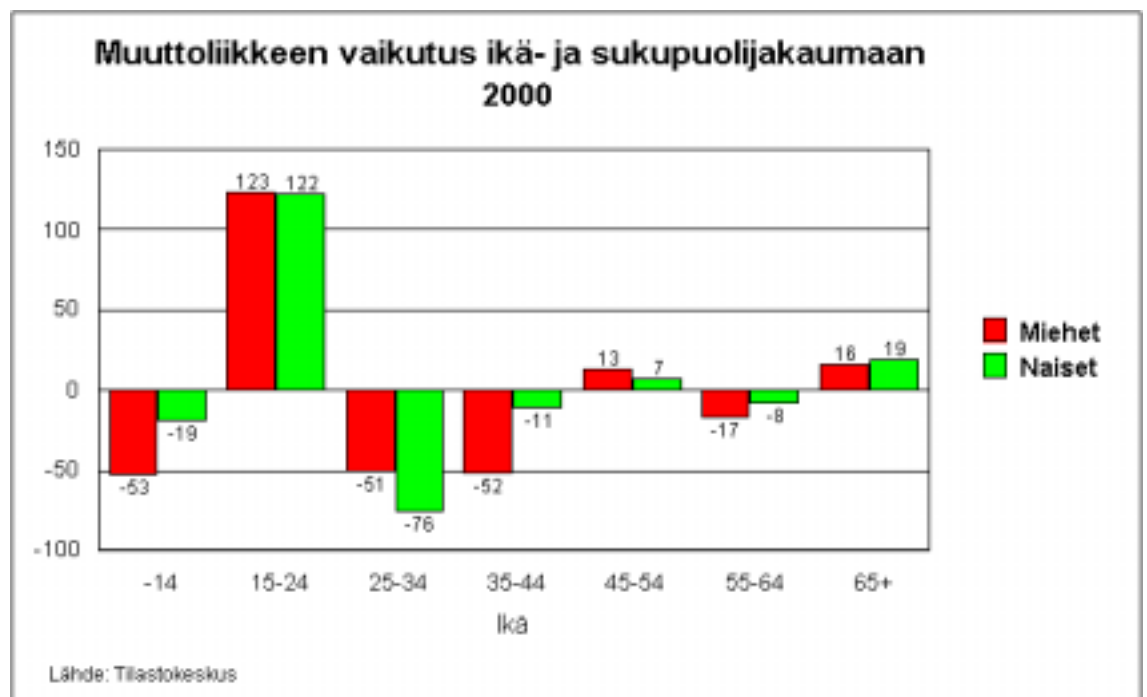
Kuva 14. Tulo- ja lähtömuuttajien ikärakenne Lahdessa vuonna 2000.



Kuva 15. Tulomuuttajien ikä- ja sukupuolirakenne Lahdessa vuonna 2000.



Kuva 16. Lähtömuuttajien ikä- ja sukupuolirakenne Lahdessa vuonna 2000.



Kuva 17. Nettomuuton vaikutus Lahden ikä- ja sukupuolirakenteeseen vuonna 2000.

3.3. Pääasiallinen toiminta

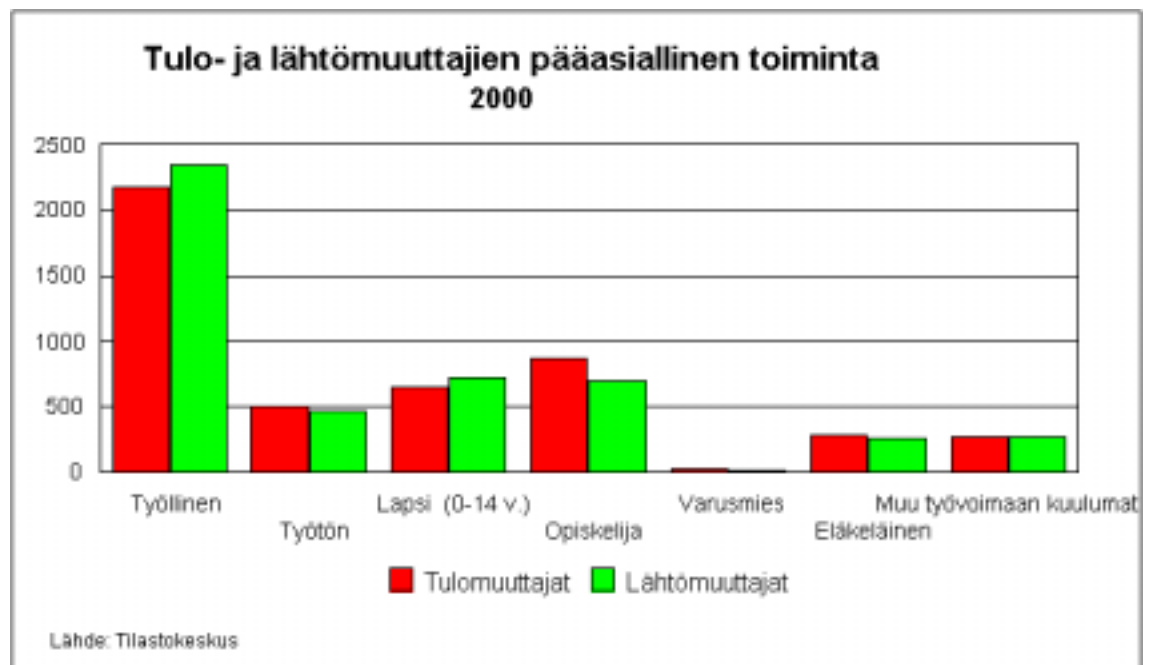
Pääasiallisen toiminnan käsite kuvaa henkilön taloudellisen toiminnan laatua. Luokitus perustuu henkilön toimintaan vuoden viimeisellä viikolla.

Lahti menetti maassamuuton kautta työllisiä asukkaita, sillä työlliseen työvoimaan kuului 45 % tulomuuttajista ja 49 % lähtömuuttajista. Työlliset tulo- ja lähtömuuttajat olivat yleisimmin iältään 15-34 -vuotiaita. Työllisistä tulomuuttajista 37 % oli 15-24 -vuotiaita ja 36 % 25-34 -vuotiaita. Lähtömuuttajat olivat jonkin verran iäkkäämpiä, työllisistä lähtömuuttajista 32 % oli 15-24 -vuotiaita ja 40 % oli 25-34 -vuotiaita. Maassamuuton seurauksena kaupunki menetti 175 työllistä asukasta.

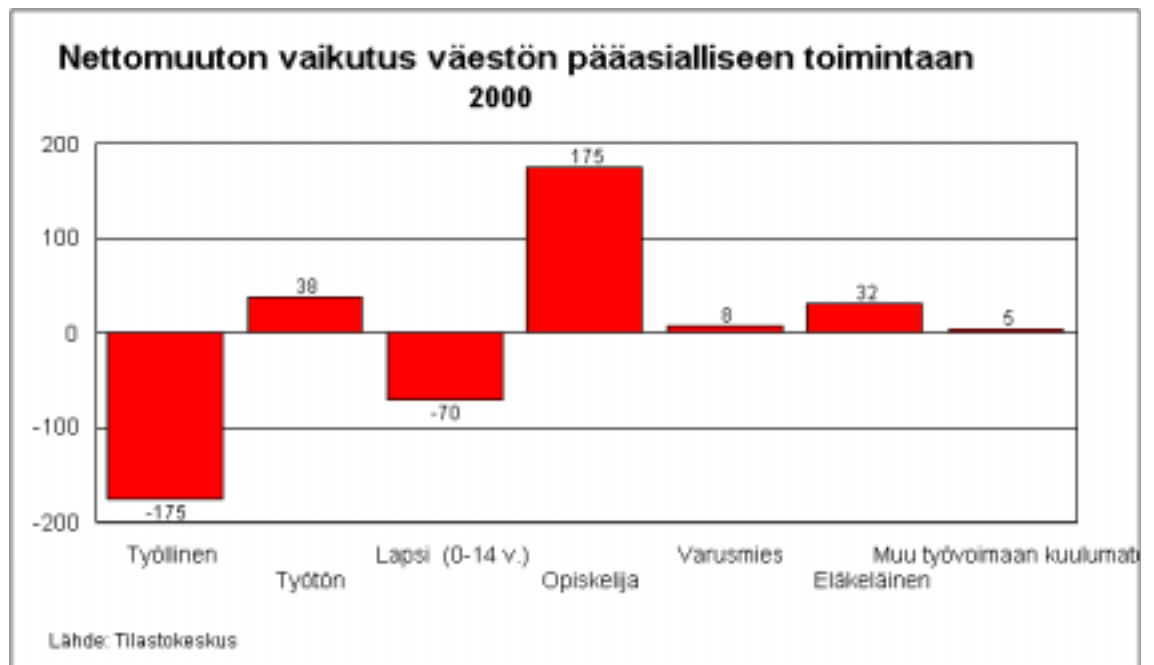
Muuttajista noin joka kymmenes oli työtön. Heitä oli tulo- ja lähtömuuttajien joukossa lähes yhtä suuri osuus. Työttömistä tulomuuttajista 37 % ja lähtömuuttajista 35 % oli nuorisotyöttömiä eli alle 25 -vuotiaita. Muuttoliikkeen myötä työttömien määrä lisääntyi lähes 40 henkilöllä.

Lahti on vahvistamassa asemaansa opiskelukaupunkina. Opiskelijoita oli enemmän tulomuuttajien (18 %) kuin lähtömuuttajien joukossa (15 %). Lahteen muuttaneita opiskelijoita oli 175 enemmän kuin täältä pois muuttaneita opiskelijoita.

Kaupungin palvelut houkuttelevat myös eläkeläisiä, joiden määrä lisääntyi 32 asukkaalla maassamuuton seurauksena. Sen sijaan lasten määrä väheni 70 henkilöllä.



Kuva 18. Tulo- ja lähtömuuttajien pääasiallinen toiminta Lahdessa vuonna 2000.



Kuva 18. Nettomuuton vaikutus väestön pääasialliseen toimintaan Lahdessa vuonna 2000.

Vuonna 1995 muuttajista vain noin kolmannes kuului työllisiin. Työttömien osuus on pahimpien työttömyysvuosien jälkeen vähentynyt myös muuttajien keskuudessa. Lasten määrä kasvoi muuttoliikkeen seurauksena vuonna 1995, vuonna 2000 suuntaus oli päinvastainen. Muuten näiden kahden vuoden välillä ei ole suuria eroja tarkasteltaessa muuttajien pääasiallista toimintaa.

3.4. Koulutus

Opiskelijoiden muuttaessa opiskelupaikkakunnalle heillä on alhaisempi koulutustaso kuin heidän muuttaessaan opiskelupaikkakunnalta valmistumisen jälkeen, mikä näkyy selkeästi Lahden muuttoliikettä tarkasteltaessa. Huolestuttavana voidaan pitää sitä, että juuri niiden asteiden koulutetut, joita Lahdessa valmistuu, vaihtavat valmistuttuaan asuinpaikkakuntaansa.

Vuonna 2000 Lahden opiskelijapaikoista oli 3 042 lukio-opetuksessa, 4 436 ammatillisessa koulutuksessa, 4 091 ammattikorkeakoulutuksessa ja 65 yliopistokoulutuksessa. Opiskelupaikkoja oli yhteensä 11 634. Korkeakoulutukseen lasketaan kuuluvaksi myös ammattikorkeakoulututkinto, jonka suoritti 598 opiskelijaa. Heistä vain osa saa työpaikan Lahdesta, muut hakeutuvat toisille paikkakunnille töihin.

Lahdessa muuttoliike on vasta viime vuosina alkanut vaikuttaa myönteisesti väestön koulutusrakenteeseen, vaikka yleensä koulutetut henkilöt hakeutuvat kaupunkeihin hyvien työpaikkojen perässä. Vuonna 2000 Lahteen muutti 160 yli 15 -vuotiasta koulutettua henkilöä enemmän kuin heitä muutti Lahdesta pois. Sekä tulo- ja lähtömuuttajista korkeatutkinnon suorittaneita oli 25 %, keskiasteen tutkinnon suorittaneita 49 % ja ilman perusasteen jälkeistä koulutusta 26 %.

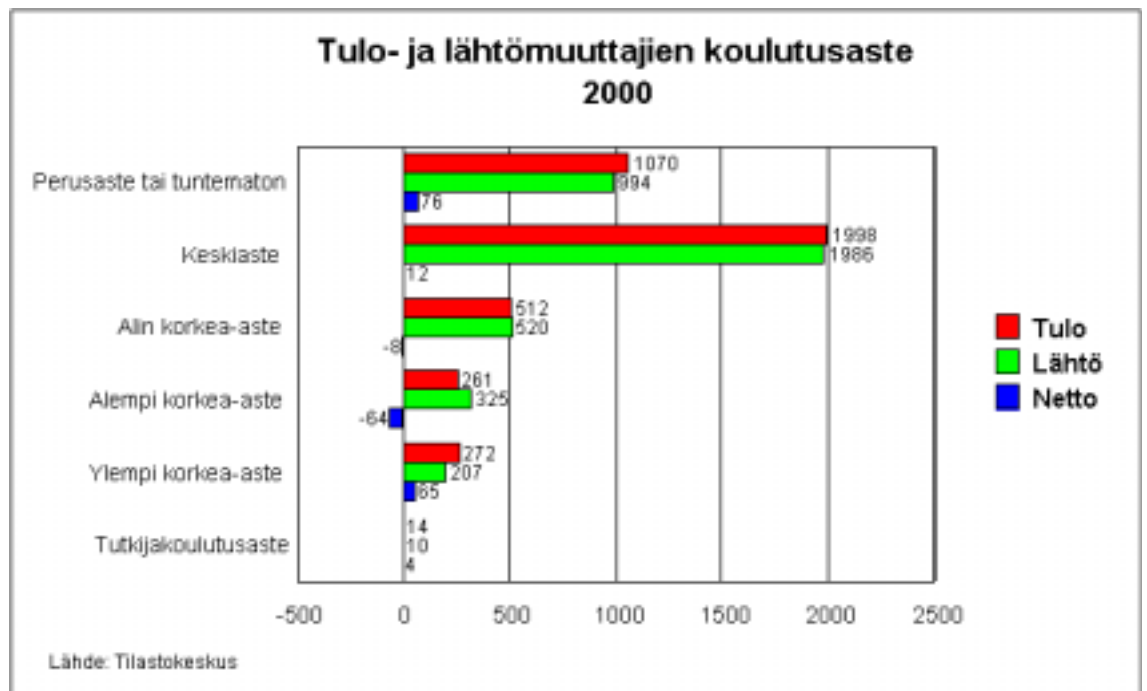
Korkea-asteen tutkinnon suorittaneiden nettomuutto oli -3. Lahti menetti maassamuuton kautta alimman ja etenkin alemman korkea-asteen suorittaneita henkilöitä (-72). Sen sijaan ylemmän korkeakoulututkinnon ja tutkijakoulutuksen suorittaneiden nettomuutto oli positiivinen (69).

Korkeakoulututkinnon suorittaneista Lahti sai muuttovoittoa etenkin yli 45 - 54 -vuotiaista. Muuttotappio oli suurin ikäluokassa 25 - 34 -vuotiaat. Korkeasti koulutetun työllisen väestön ja opiskelijoiden määrä väheni, mutta työttömien määrä kasvoi maassamuuton seurauksena.

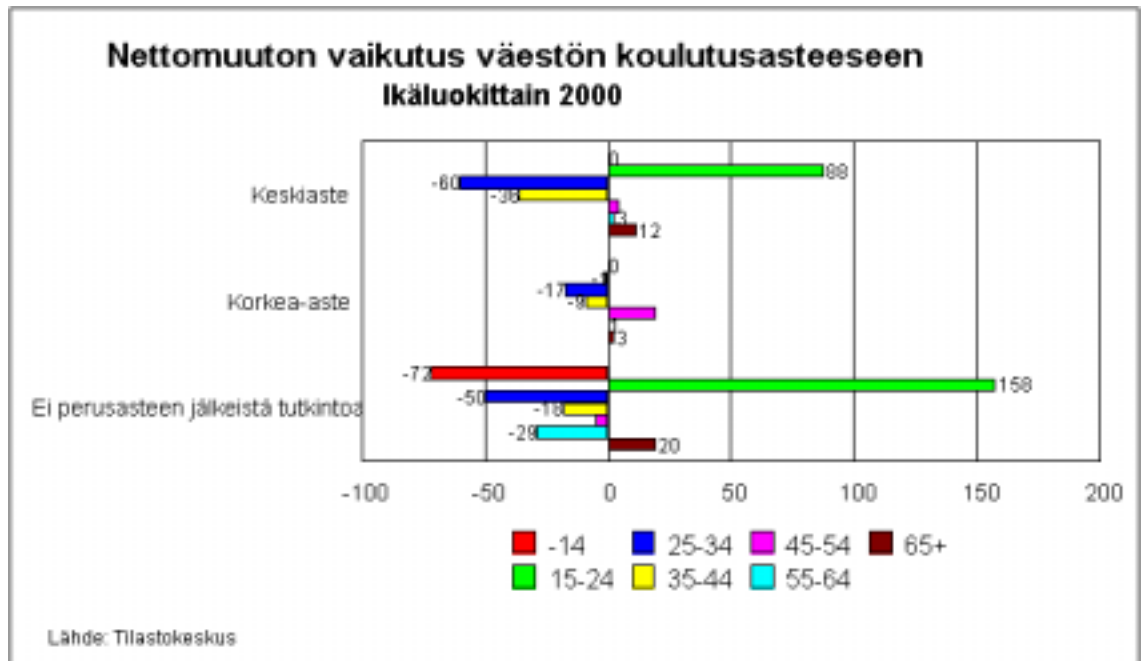
Keskiasteen tutkinnon ml. ylioppilastutkinnon suorittaneiden nettomuutto oli +12. Maassamuuton seurauksena etenkin 15 - 24 -vuotiaiden määrä lisääntyi ja 25-44 -vuotiaiden määrä pieneni. Työssä olevien keskiasteen tutkinnon suorittaneiden määrä pieneni, heistä valtaosa oli 25-44 -vuotiaita. Työttömien ja opiskelijoiden nettomuutto oli positiivinen. He olivat lähes poikkeuksetta alle 25 -vuotiaita.

Niiden yli 15 -vuotiaiden henkilöiden, joilla ei ole perusasteen jälkeistä koulutusta, määrä lisääntyi 4 henkilöllä muuttoliikkeen seurauksena. Kouluttamattomien määrä lisääntyi vain ikäluokissa 15 - 24 -vuotiaat ja yli 65 -vuotiaat. Pääasiallisen toiminnan mukaan kouluttamattomien työllisten ja työttömien määrä väheni. Opiskelijoiden määrä lisääntyi ja eläkeikäisten määrä pysyi lähes ennallaan.

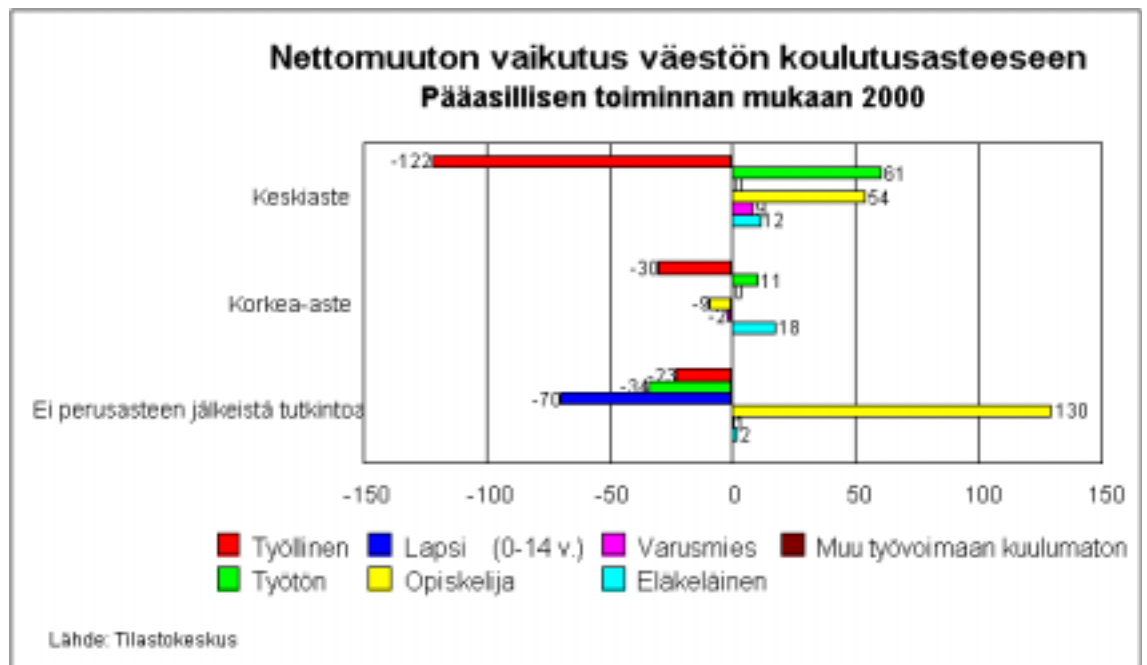
Maassamuuton seurauksena työllisten korkeakoulututkinnon suorittaneiden asukkaiden määrä laski 30, keskiasteen koulutuksen saaneiden 122 ja perustutkinnon suorittaneiden 23.



Kuva 19. Tulo- ja lähtömuuttajien koulutusaste Lahdessa vuonna 2000.



Kuva 20. Nettomuuton vaikutus Lahden väestön koulutusasteeseen iän mukaan tarkasteltuna vuonna 2000.



Kuva 21. Nettomuuton vaikutus Lahden väestön koulutusasteeseen pääasiallisen toiminnan mukaan tarkasteltuna vuonna 2000.

Merkittävin ero vuoden 1995 muuttoliikkeeseen on, että tällöin Lahti sai muuttovoittoa 175 henkilöltä, joilla ei ollut perusasteen jälkeistä koulutusta. Vuonna 2000 heitä oli vain 4 henkilöä. Nettomuutto koulutuksen suhteen onkin muuttamassa entistä edullisemmaksi Lahdelle.

Sekä tulo- että lähtömuuttajista korkeakoulututkinnon suorittaneiden osuus on viiden vuoden aikana kasvanut 9 %-yksikköä, ja keskiasteen tutkinnon suorittaneiden osuus on vähentynyt 6 %-yksikköä. Ilman perusasteen jälkeistä koulutusta olevien tulomuuttajien osuus on pienentynyt 4 %-yksikköä ja lähtömuuttajien yhden prosenttiyksikön.

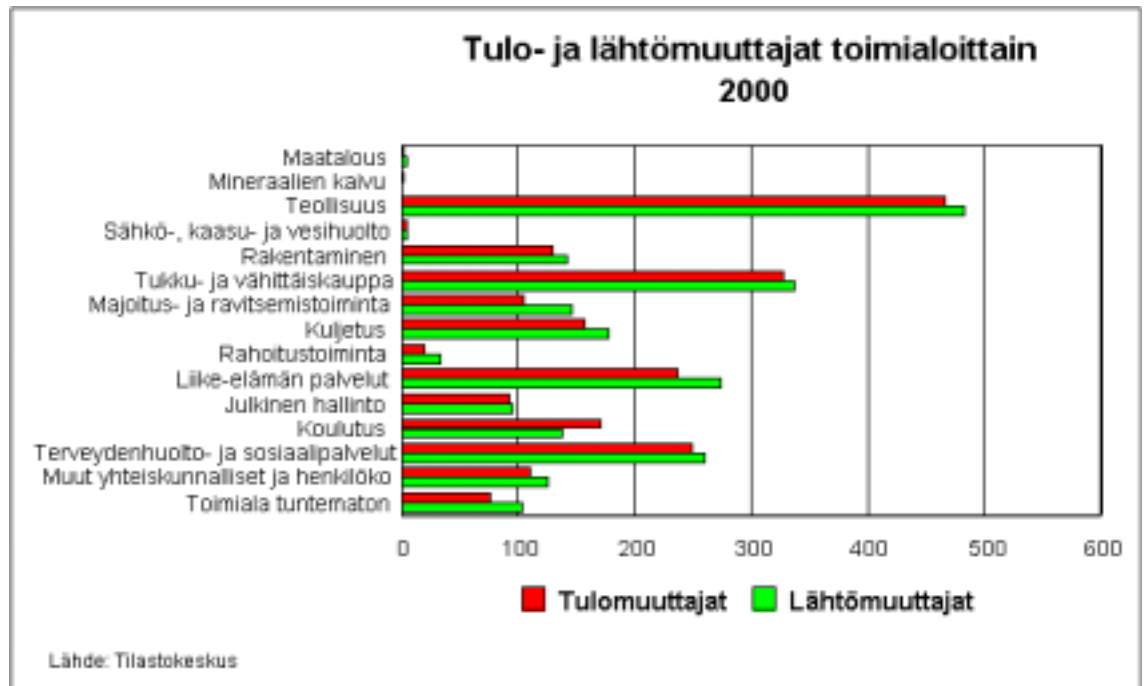
3.5. Toimiala

Vuonna 2000 maassamuuton seurauksena Lahti menetti 175 työllistä, joista 120 työskenteli yksityisellä sektorilla. Julkisella sektorilla toimivien määrä lisääntyi 18 henkilöllä.

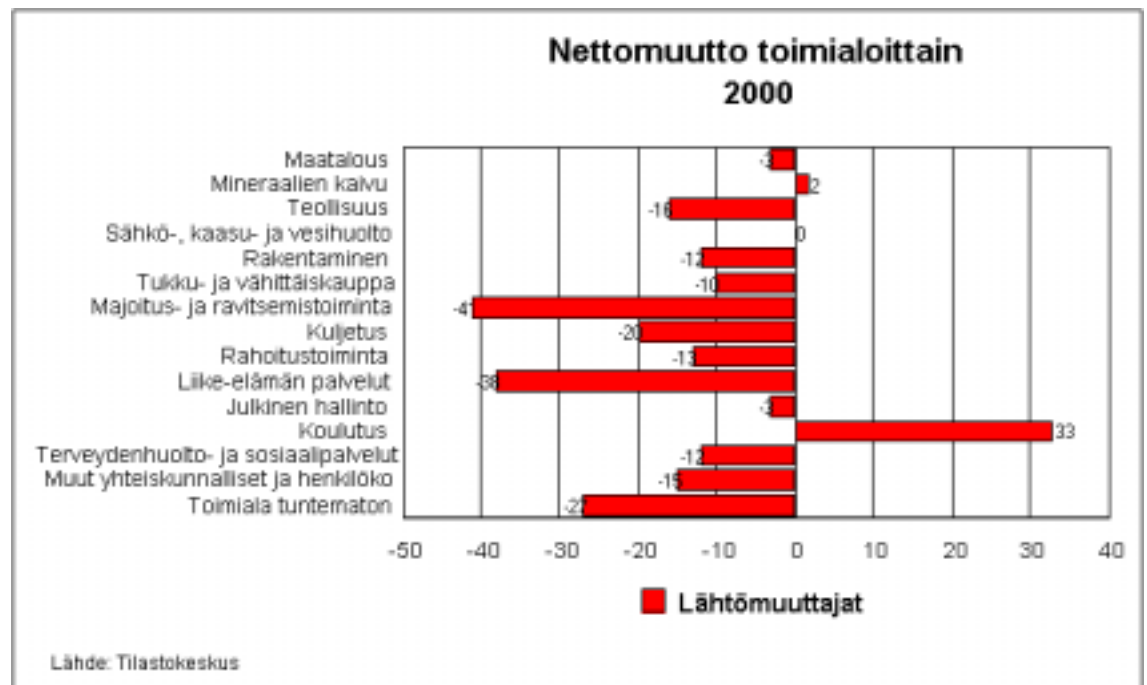
Sekä tulo- että lähtömuuttajat toimivat yleisimmin teollisuuden sekä tukku- ja vähittäiskaupan palveluksessa. Seuraavaksi yleisimmät toimialat olivat terveydenhuolto- ja sosiaalipalvelut sekä liike-elämän palvelut.

Toimialoittain tarkasteltuna työllisten muuttajien määrä kasvoi ainoastaan koulutuksen toimialalla. Toimialojen välillä ei ole kovinkaan suuria suhteellisia eroja tulo- ja lähtömuuttajien määrien kesken. Nettomuuton seurauksena Lahdessa väheni eniten ravitsemus- ja majoitustoiminnan sekä liike-elämän toimialoilla työskentelevien asukkaiden määrä.

Työllisten määrän menetyksestä huolimatta Lahteen syntyi samana vuonna 999 uutta työpaikkaa, joita tuli eniten terveydenhuoltoon sekä kiinteistö-, vuokraus- ja tutkimuspalveluihin. Tämä kertoo pendelöinnin lisääntyneen. Toisaalta työpaikat voivat olla nimellisesti jollakin paikkakunnalla, vaikka työ tehdään jossakin aivan muulla.



Kuva 22. Tulo- ja lähtömuuttajat toimialoittain Lahdessa vuonna 2000.



Kuva 23. Nettomuuton vaikutus Lahden työllisten määrään toimialoittain tarkasteltuna vuonna 2000.

Vuonna 1995 menetettiin muuttoliikkeen seurauksena vain muutama työllinen asukas. Tällöin työllisten määrä lisääntyi koulutuksen lisäksi rakentamisen, julkisen hallinnon sekä sosiaali- ja terveydenhuollon toimialoilla.

3.6. Tulot

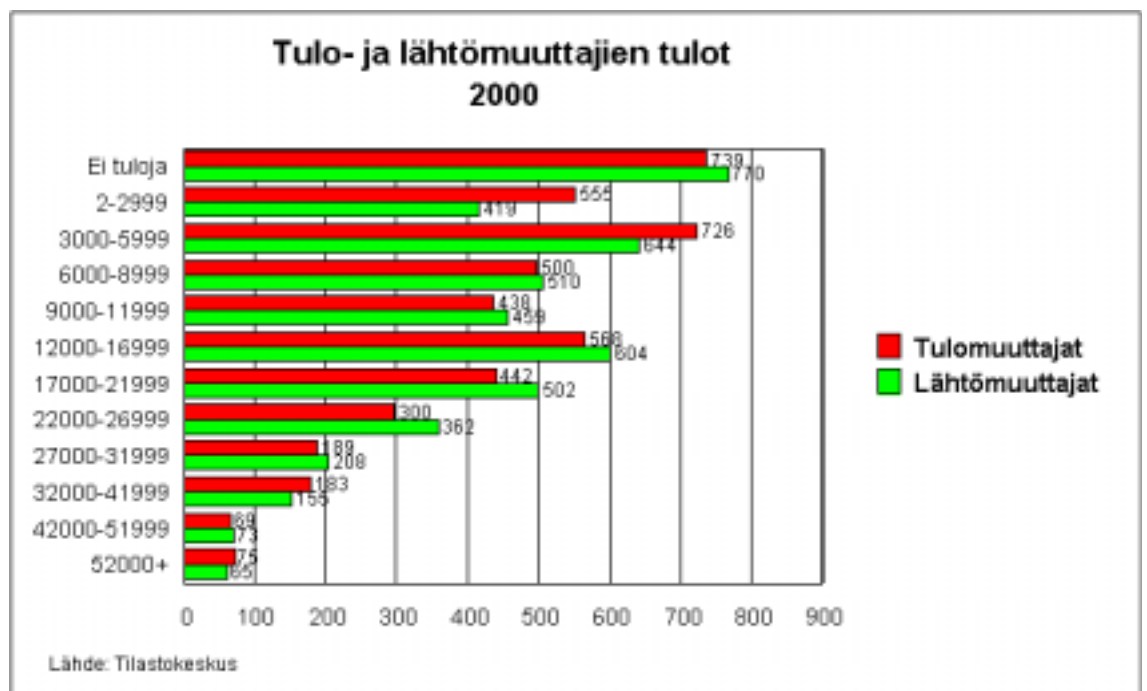
Kaupungille on merkittävää, että se saa maassamuuton ansiosta kaupunkiin hyvätuloisia asukkaita.

Lahden tulomuuttajista 15 % ja lähtömuuttajista 16 % oli tulottomia vuoden 2000 valtionalaisen verotuksen mukaan.

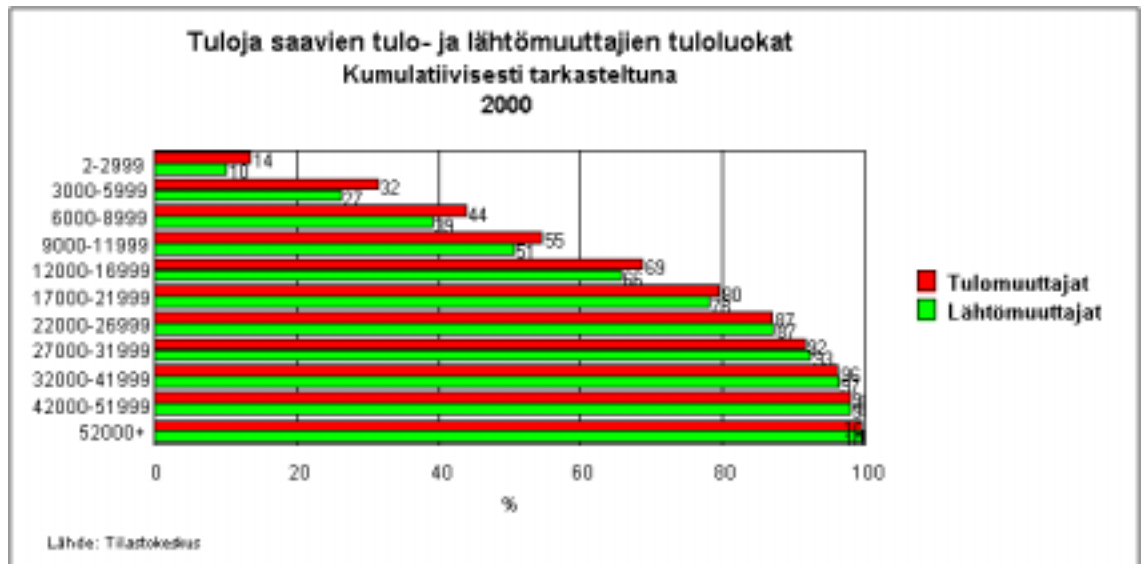
Valtionalaisen verotuksen mukaan tuloja saaneista tulomuuttajista noin kolmannes ja lähtömuuttajista runsas neljännes ansaitsi alle 6 000 euroa vuodessa. Lahti menetti muuttoliikkeen vuoksi pieni- ja keskituloisia. Vuodessa 6 000 - 32 000 euroa ja 42 000 - 52 000 euroa ansaitsevia oli suurempi osuus lähtömuuttajien kuin tulomuuttajien joukossa. Maassamuuton vuoksi Lahti sai lisää hyvätuloisia asukkaita, joiden vuositulo oli yli 32 000 - 42 000 euroa sekä kaikkein hyvätuloisimpia (vuosipalkka yli 52 000 euroa).

Maassamuuton seurauksena tulottomien määrä väheni 31 henkilöllä, pienituloisten (2 - 6 000 euroa) määrä lisääntyi 218 henkilöllä ja hyvätuloisten (yli 32 000 euroa) määrä lisääntyi 34 henkilöllä.

Työllisistä tulomuuttajista yli puolet (55 %) ansaitsi 2 - 12 000 euroa vuodessa. Lähtömuuttajien vastaava osuus oli 51 %.



Kuva 24. Tulo- ja lähtömuuttajien tuloluokat Lahdessa vuonna 2000.



Kuva 24. Tuloa saavien tulo- ja lähtömuuttajien tuloluokat Lahdessa vuonna 2000 kumulatiivisesti tarkasteltuna.

Muuttajien tulotaso on vahvasti yhteydessä heidän koulutukseensa ja pääasialliseen toimintaansa.

Muuttoliikkeen seurauksena yli 15 -vuotiaiden henkilöiden, joilla ei ole perusasteen jälkeistä koulutusta, määrä lisääntyi 76 henkilöllä. He ovat yleisimmin 15-24 -vuotiaita opiskelijoita tai eläkeikäisiä, joilla on alhainen tulotaso. Myös keskiasteen tutkinnon suorittaneiden nuorten työttömien ja opiskelijoiden määrä lisääntyi.

Lahti menetti vuonna 2000 pieni- ja keskituloisia henkilöitä nettomuuton seurauksena. Maassamuuton seurauksena menetimme 122 keskiasteen tutkinnon suorittanutta työllistä, jotka olivat yleisimmin 25-44 -vuotiaita henkilöitä. Heistä osa on juuri valmistuneita opiskelijoita, jotka aloittavat työuran toisella paikkakunnalla muuttuen samalla keskituloisiksi.

Hyvätuloisten määrän lisääntyminen selittyy osittain ylemmän korkeakoulututkinnon ja tutkijakoulutuksen saaneiden muuttovoitolla, joka oli 69. Maassamuuton seurauksena kaupungissa lisääntyi korkeakoulututkinnon suorittaneiden yli 45 -vuotiaiden työllisten määrä.

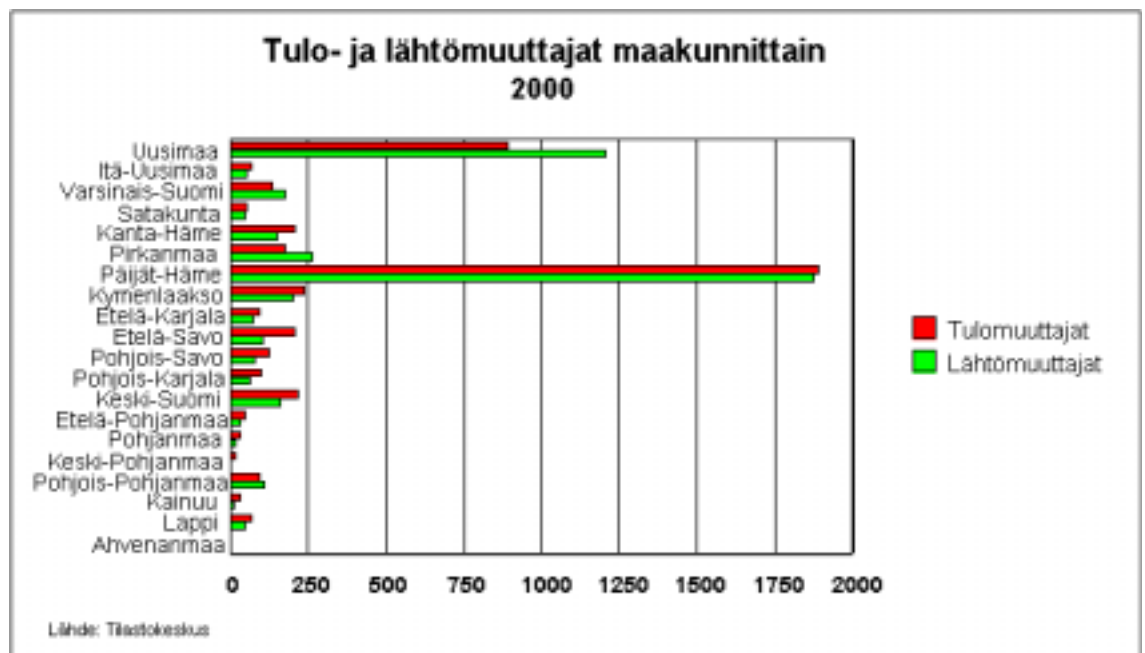
Vuonna 2000 Lahteen muutti 160 yli 15 -vuotiasta koulutettua henkilöä enemmän kuin heitä muutti Lahdesta pois. Tämä ei kuitenkaan näy tulotilastoissa.

Lähtömuuttajat olivat tulomuuttajia yleisemmin työllisiä nettomuuton ollessa -175. Myös eläkeläisten ja työttömien määrä lisääntyi maassamuuton seurauksena. Tulottomien määrän lasku johtuu lähinnä siitä, että lasten nettomuutto oli negatiivinen.

Vuonna 1995 nettomuuton seurauksena pienituloisten määrä lisääntyi ja keski- ja suurituloisten määrä pieneni. Vuoden 2000 hyvätuloisten positiivinen nettomuutto on siis käänne parempaan suuntaan.

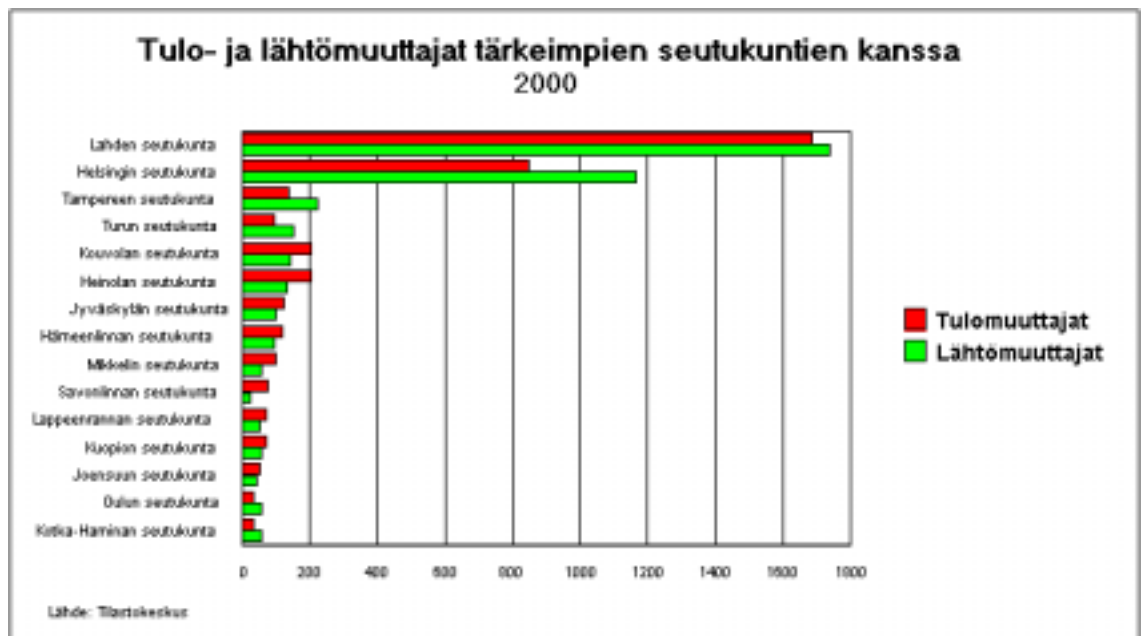
3.7. Muuton suunta

Maakunnittain tarkasteltuna Lahden sekä tulo- että lähtömuuttoa käytiin eniten Päijät-Hämeen muiden kuntien ja Uudenmaan kanssa. Lahteen muuttaneista 40 % saapui Päijät-Hämeestä ja 19 % Uudeltamaalta eli yhteensä 59%. Lähtömuutosta 39 % kohdistui Päijät-Hämeeseen ja 25 % Uudellemaalle eli yhteensä 64 %. Lähtömuutto keskittyy siten enemmän näihin kahteen maakuntaan kuin tulomuutto. Maassamuuton seurauksena kaupunki menetti eniten eli 135 henkilöä Uudellemaalle. Päijät-Hämeen kanssa nettomuutto oli 13 Lahdelle edullinen.



Kuva 25. Lahden tulo- ja lähtömuuttajat maakunnittain vuonna 2000.

Seutukuntatasolla tarkasteltuna tulomuuttajat olivat kotoisin yleisimmin Lahden seutukunnan muista kunnista (Artjärvi, Asikkala, Hollola, Hämeenkoski, Kärkölä, Nastola, Orimattila, Padasjoki), Helsingin, Heinolan, Kouvolan ja Tampereen seutukunnista. Lahdesta muutettiin eniten Lahden seutukunnan muihin kuntiin sekä Helsingin, Tampereen, Turun ja Kouvolan seutukuntiin. Tarkasteltavana olevista seutukunnista Lahti menetti asukkaita Helsingin (-320), Tampereen (-85), Lahden (-58), Turun (-57), Oulun (24) ja Kotka-Haminan (23) seutukuntiin. Muuttoliikkeen kautta uusia lahtelaisia saatiin muista tarkasteltavana olevista seutukunnista, eniten lähellä sijaitsevista Heinolan (69), Kouvolan (60) ja Savonlinnan (52) seutukunnista.



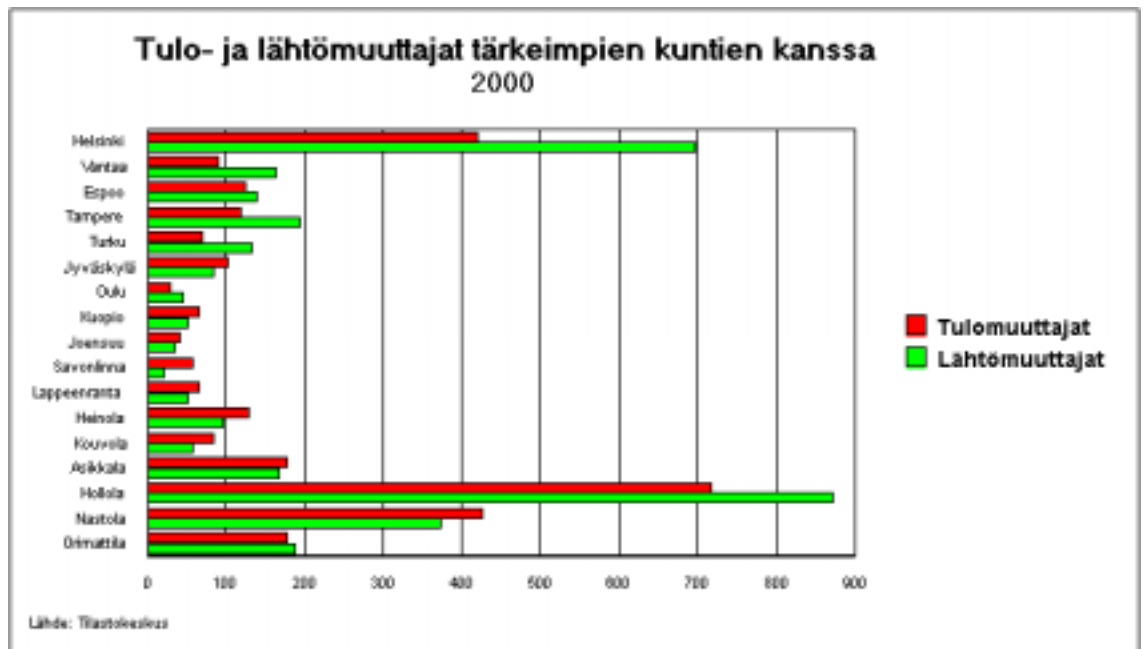
Kuva 26. Lahden tulo- ja lähtömuuttajat tärkeimpien seutukuntien kanssa vuonna 2000.

Lahden tulomuuttajista 14 % muutti pääkaupunkiseudun ja 32 % Lahden kaupunkiseudun kunnista. Lähtömuuttajista siirtyi pääkaupunkiseudulle 21 % ja Lahden kaupunkiseudun kuntiin 34 %. Lahti menetti kaupunkiseutunsa muihin kuntiin 103 ja pääkaupunkiseudulle 358 asukasta.

Lahtelaisia muuttaa maan suurimpiin kaupunkeihin enemmän kuin sieltä muutetaan Lahteen. Vuonna 2000 lähtömuuttajista 32 % muutti Lahdesta kaupunkeihin, jotka kuuluvat maan kymmenen suurimman kaupungin joukkoon. Samoista kaupungeista Lahteen muuttaneita on vain noin 22 % tulomuuttaneista. Nettomuutto oli -485 henkilöä. Lahti toimii edelleen maassamuuton välietappina siirryttäessä pienistä tai keskisuurista kunnista pääkaupunkiseudulle tai maan suuriin kasvukeskuksiin.

Lahtelaiset muuttivat yleisimmin Hollolaan, Helsinkiin ja Nastolaan. Uusia asukkaita saimme eniten Nastolasta, Mikkelistä, Savonlinnasta, Heinolasta, Kouvolaan, Jyväskylästä ja Tuusulasta. Kunnittain tarkasteltuna Lahti sai eniten muuttovoittoa Nastolasta (52), Savonlinnasta (38) ja Heinolasta (+34). Muuttoliike oli tappiollisin Hämeenlinnan (-274) ja Hollolan (-155) kanssa.

Vuoteen 1995 verrattuna pääkaupunkiseudulta ja suurista kaupungeista tulomuutto on vilkastunut ja lähtömuutto puolestaan hidastunut. Sen sijaan Lahden ja sen kaupunkiseudun kuntien välinen muuttoliike on muuttunut Lahtelle negatiiviseksi.



Kuva 27. Lahden tulo- ja lähtömuuttajat tärkeimpien kaupunkien kanssa vuonna 2000.

4. YHTEENVETO

Muuttoliike on lisääntynyt voimakkaasti viime vuosina, ja muuttajien kokonaismäärä lähestyy jo 1970 -luvun alkupuolen suuria lukuja. Tilastokeskuksen ennakkotietojen mukaan Lahteen muutti yli 5 300 ja Lahdesta muutti pois noin 5000 henkilöä vuonna 2002. Vuoteen 1990 verrattuna maassamuuttajien määrä oli kasvanut 66 % ja siirtolaisten määrä 58 %.

Vuosina 1990-2000 Lahden väkiluku kasvoi lähes 5 000 asukkaalla. Väestönkasvusta syntyneiden enemmyyden osuus oli 25 %, siirtolaisuuden 43 % ja maassamuuton 32 %. Kaupungin nettomaassamuutto kääntyi positiiviseksi vasta vuonna 1993, jota ennen väkiluvun kasvu oli perustunut syntyneiden enemmyyteen ja siirtolaisuuteen. Tulevina vuosina kaupungin väkiluvun kasvuun vaikuttanevat vähenevässä määrin syntyneiden enemmisyys ja siirtolaisuus. Maassamuutto näyttää selvästi lisääntyneen, minkä ansiosta Lahden väkiluku tullee kasvamaan.

Lahden muuttuminen vuonna 1990 monen muuttotappiovuoden jälkeen muuttovoittokaupungiksi oli kaupungin imagolle tärkeä tekijä. Muuttoliikenteessä tapahtuu suuri väestön rakenteellinen muutos, minkä vuoksi muuttotaseen lisäksi on tärkeää tutkia myös tulo- ja lähtömuuttajien ominaisuuksia. Tässä selvityksessä tutkimuskohteena on Lahden maassamuutto vuonna 2000, joten tarkastelussa ei ole siis mukana siirtolaisia.

Vuonna 2000 Lahden nettomaassamuutto oli vain 13, joka on alhaisin lukema vuoden 1992 jälkeen. Muuttovoitto jäi hyvin alhaiseksi edellisvuosiin verrattuna, vaikka sekä tulo- että lähtömuuttajien määrä oli suurempi kuin vuotta aikaisemmin.

Nuoret ja hyvin koulutetut muuttavat eniten, mikä näkyy myös Lahden muuttoliikeaineistossa. Eniten muuttavat ikäluokkaan 15-24 -vuotta kuuluvat nuoret, heitä oli yli kolmannes sekä tulo- että lähtömuuttajista. Myönteistä Lahden ikärakenteelle olikin, että nuorten aikuisten määrä lisääntyi eniten. Heistä valtaosa oli opiskelijoita, joista todennäköisesti huomattava osa kuuluu lähi-vuosina lähtömuuttajiin.

Toiseksi suurimman muuttajaikäluokan muodostivat 25-34 -vuotiaat, jotka vaihtavat asuinpaikkaa luodessaan työuraa opiskelun päätyttyä. Kaupungissa ei ole riittävästi työpaikkoja niille koulutetuille, joita alueella valmistuu. Toisaalta tässä ikäluokassa perustetaan perhe, jonka myötä asumisväljyyttä haetaan myös naapurikunnista. Tähän ikäluokkaan kuuluvia asukkaita Lahti menetti eniten. Vanhempiensa kanssa muuttaneet lapset olivat kolmanneksi suurin muuttajien ikäluokka, jonka koko supistui maassamuuton seurauksena. Lahti kärsi muuttotappiota myös henkilöistä, jotka kuuluivat ikäluokkaan 35-44 -vuotiaat. Sen sijaan eläkeläisten ja 45-54 -vuotiaiden määrä kasvoi hieman.

Maassamuuton ansiosta väestön koulutustaso nousi vuonna 2000. Lahteen muutti enemmän koulutettuja henkilöitä kuin heitä muutti Lahdesta pois. Erityisen myönteisenä asiana voidaan pitää, että ylemmän korkeakoulututkinnon ja tutkijakoulutuksen suorittaneiden nettomuutto oli positiivinen. Ammatti-

korkeakoulututkinnon suorittaneita työllisiä ja opiskelijoita muutti enemmän Lahdesta pois kuin heitä muutti tänne.

Maassamuuton seurauksena Lahti menetti työllisiä asukkaita, saaden samalla lisää työttömiä. Työlliset tulo- ja lähtömuuttajat olivat yleisimmin iältään 15-34 -vuotiaita. Työllisten määrän menetyksestä huolimatta Lahteen syntyi samana vuonna noin 1 000 uutta työpaikkaa, mikä kertoo pendelöinnin lisääntyneen. Tämä on myös osoitus siitä, että yritysten tehdessä sijoittumispäätöstään on Lahti kilpailukykyinen vaihtoehto.

Peruspalvelujen tuotannon kannalta muuttoliikkeen aiheuttamat väestömuutokset ovat kaupungille suhteellisen edullisia. Kaupungin tuottamia peruspalveluja käyttävät eniten lapset ja vanhukset. Maassamuuton myötä lasten määrä pieneni ja eläkeläisten määrä kasvoi vain vähän. Eniten lisääntyi nuorten aikuisten määrä, mutta he eivät ole peruspalvelujen suurkuluttajia. Työttömien määrän lisäys saattanee aiheuttaa paineita sosiaalisektorilla.

Kaupungin talouden kannalta on edullista, että maassamuuton ansiosta tulottomien määrä väheni ja hyvätuloisten määrä lisääntyi. Hyvätuloisten määrän lisääntyminen selittyy osittain ylemmän korkeakoulututkinnon ja tutkijakoulutuksen saaneiden positiivisella muuttotaseella. Kielteisenä asiana on, että kaikkein pienituloisimpien (vuositulot 2 - 6 000) määrä kasvoi. Sen sijaan pieni- ja keskituloisten (6 000 - 32 000) henkilöiden määrä pieneni. Kaikkein pienituloisimmista valtaosa on todennäköisesti opiskelijoita, joiden määrä lisääntyi maassamuuton seurauksena. Pieni- ja keskituloisten henkilöiden negatiivisen nettomuuton yhtenä syynä on, että Lahti menetti runsaasti keskiasteen tutkinnon suorittaneita työllisiä. Heistä osa on juuri valmistuneita opiskelijoita, jotka aloittavat työuran toisella paikkakunnalla muuttuen samalla keskituloisiksi.

Maakunnittain tarkasteltuna Lahden sekä tulo- että lähtömuuttoa käytiin eniten Päijät-Hämeen muiden kuntien ja Uudenmaan kanssa. Uusia asukkaita saadaan yhä enemmän Uudeltamaalta, josta oli kotoisin joka viides tulomuuttaja. Muuttotase Uudenmaan kanssa säilyi kuitenkin negatiivisena.

Lahtelaisia muuttaa maan suurimpiin kaupunkeihin enemmän kuin sieltä muutetaan Lahteen. Lähtömuuttajista noin kolmannes muutti Lahdesta kaupunkeihin, jotka kuuluvat maan kymmenen suurimman kaupungin joukkoon. Samoista kaupungeista Lahteen muuttaneita on vain noin viidennes tulomuuttaneista. Pääkaupunkiseudulta ja suurista kaupungeista tulomuutto on kuitenkin vilkastunut ja lähtömuutto puolestaan hidastunut.

Pääkaupunkiseudun korkeiden asumiskustannusten vuoksi asuinpaikkaa haetaan entistä laajemmalta alueelta, vaikka työpaikka olisikin pääkaupunkiseudulla. Lahden suhteellinen asema on parantunut kohentuneiden liikenneyhteyksien myötä, ja moottoritieyhteydet alkavat jo hiljalleen näkyä muutto-
liikkeessä.