

LAHDEN TYÖTTÖMYYS 2008

Lisätietoja:
Pauli Mero
puh. (03) 814 2435
email:
etunimi.sukunimi@lahti.fi

Sisällysluettelo

1.	Lahden työttömyysprosentti lähestyy 10 % rajaa	3
2.	Suurimpien kaupunkien työttömyyskehitys	4
3.	Suurimpien kaupunkien pitkäaikaistyöttömyys	6
4.	Suurimpien kaupunkien nuorisotyöttömyys	9
5.	Suurimpien kaupunkien työttömyys sukupuolen mukaan	11
6.	Työttömyyden taustatietoja Lahdesta	12
6.1	Työttömien ikärakenne	12
6.2	Työttömien koulutus rakenne	15
6.3	Työttömät ammattiryhmittäin	17
6.4	Ulkomaan kansalaisten työttömyys	19
6.5	Lahden työttömyys alueittain	20

Tässä tilastokatsauksessa käytetään Työministeriön ja Tilastokeskuksen työttömyystietoja se Hämeen TE-keskuksen keräämiä tietoja työttömyyden eri osa-alueilta. Tiedot ovat pääosin huhti-kuun lopun tietoja.

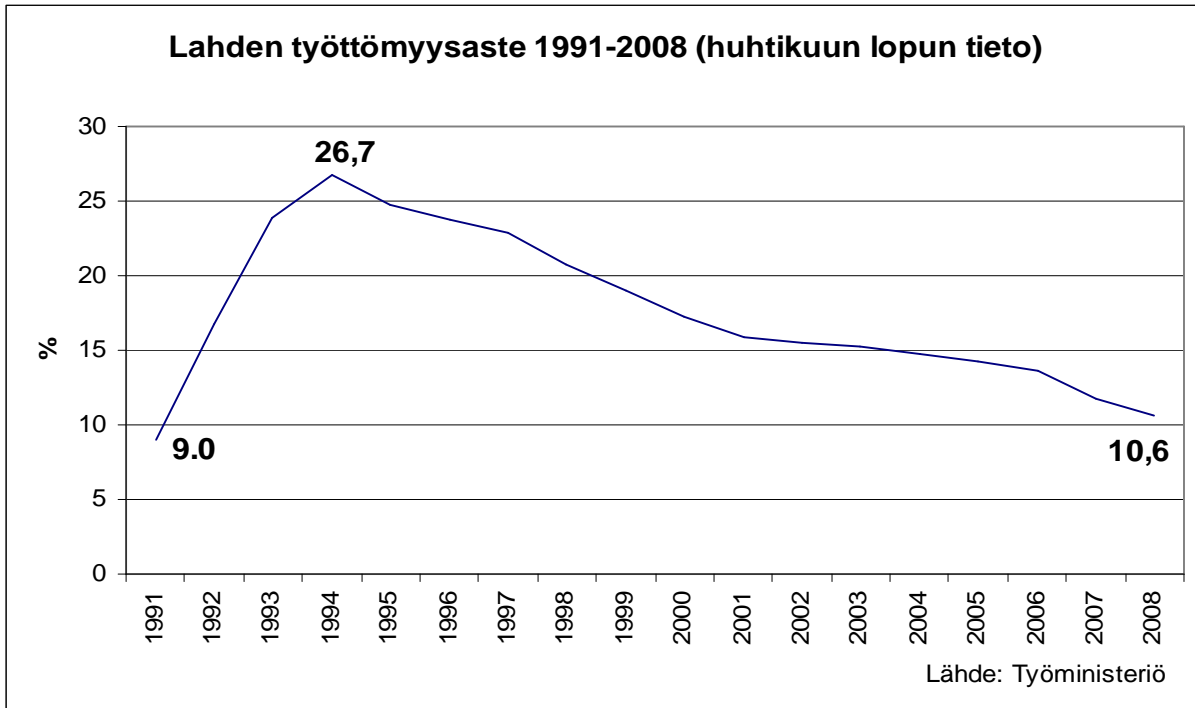
Työministeriön työttömyystiedot eroavat Tilastokeskuksen työvoimatutkimuksen tiedoista. Työvoimatutkimus noudattaa ILO:n suosituksia työttömyyden määrittelyssä. Siinä **työttömäksi** luokitellaan henkilö, joka on a) työtä vailla, b) etsinyt työtä viimeisen 4 viikon aikana ja c) valmis ottamaan työtä vastaan noin 2 viikon kuluessa. **Sitä vastoin työministeriön työnvälitystilastossa ei ole samanlaisia kriteerejä, vaan voimassa oleva työnhaku työvoimatoimistossa yleensä riittää työttömäksi kirjautumiseen.**

Tilastokeskuksen työvoimatutkimuksen työttömyyslukua käytetään kansainvälisissä vertailuissa ja Euroopan Unionissa. Sen sijaan työnvälitystilaston työttömyysluku ei ole kansainvälisesti vertailukelpoinen, koska eri maiden työvoimahallinto poikkeaa toisistaan.

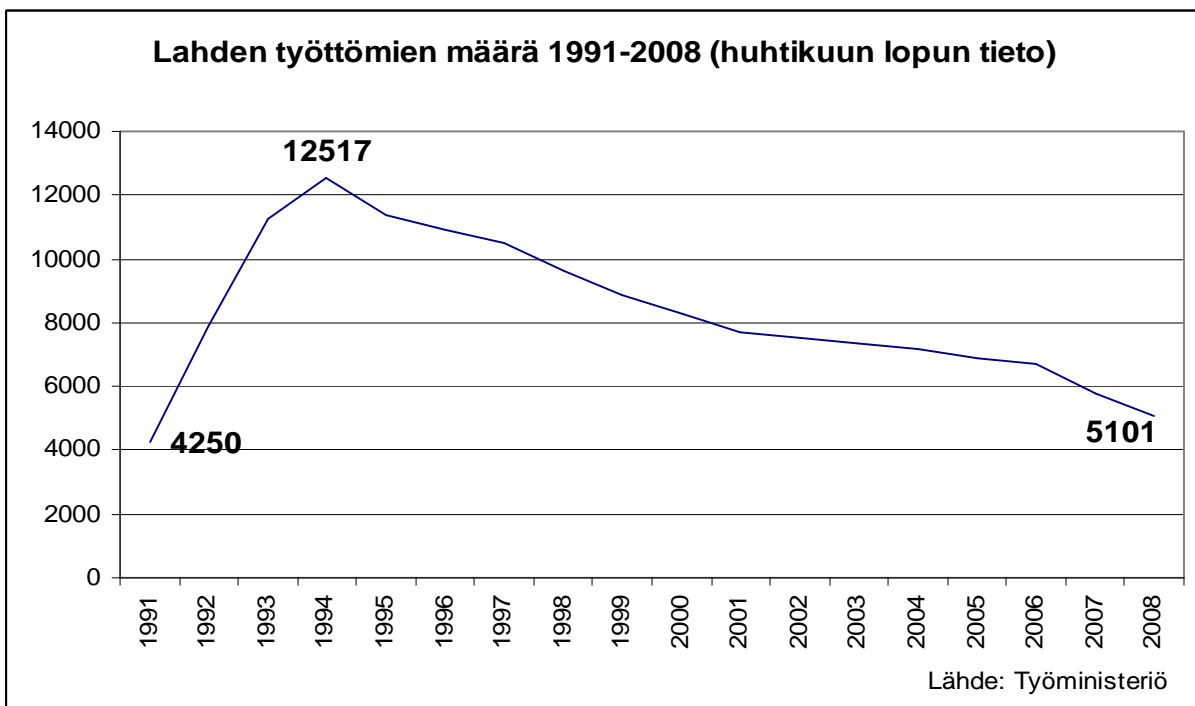
1. Lahden työttömyysprosentti lähestyy 10 % rajaa

Työttömyysaste on lähenemässä 10 prosentin rajaa Lahdessa (kuva 1). Edellisen kerran työttömyysaste oli näin alhaalla vuonna 1991, ennen laman alkua. Pahin vuosi oli 1994, jolloin työttömien osuus työvoimasta oli lähes 27 % ja työttömänä oli yli 12 500 lahtelaista (kuva 2).

1990-luvun puolivälistä lähtien työttömyys vähentyi melko tasaisesti aina 2000-luvun alun pikku lamaan asti. Vasta vuoden 2006 lopulla Lahden työttömyysaste lähti ripeämpään laskuun.

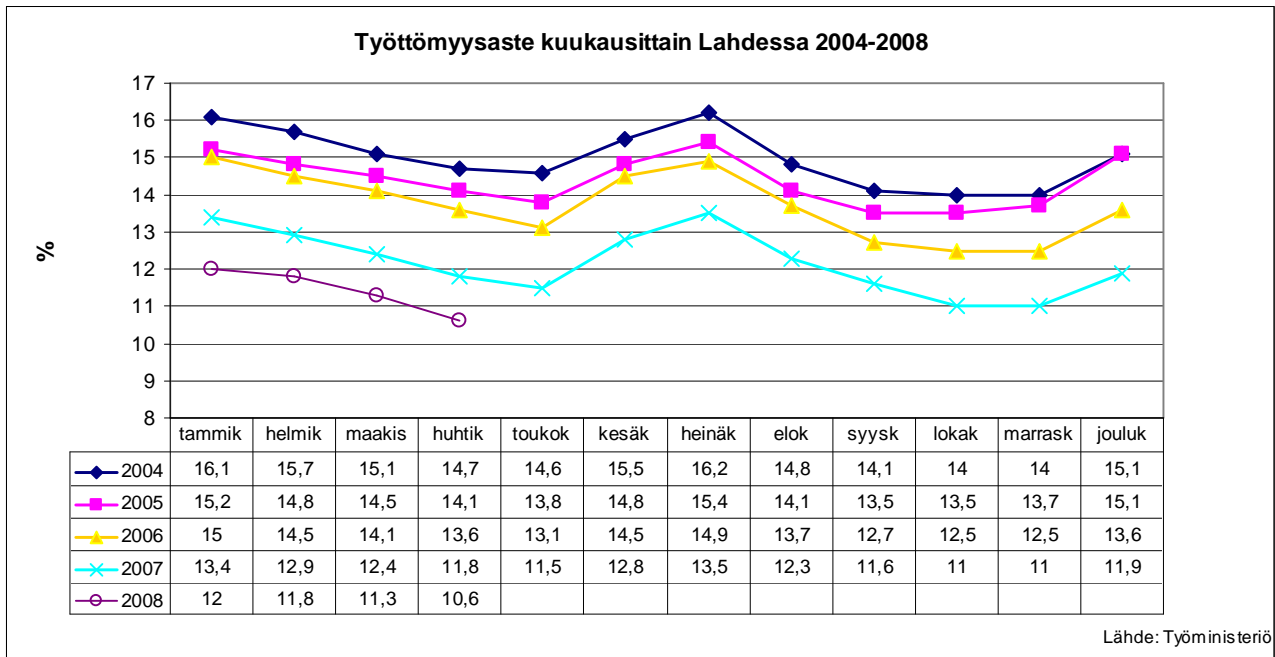


Kuva 1. Lahden työttömyysaste 1991 - 2008



Kuva 2. Lahden työttömien määrä 1991 - 2008

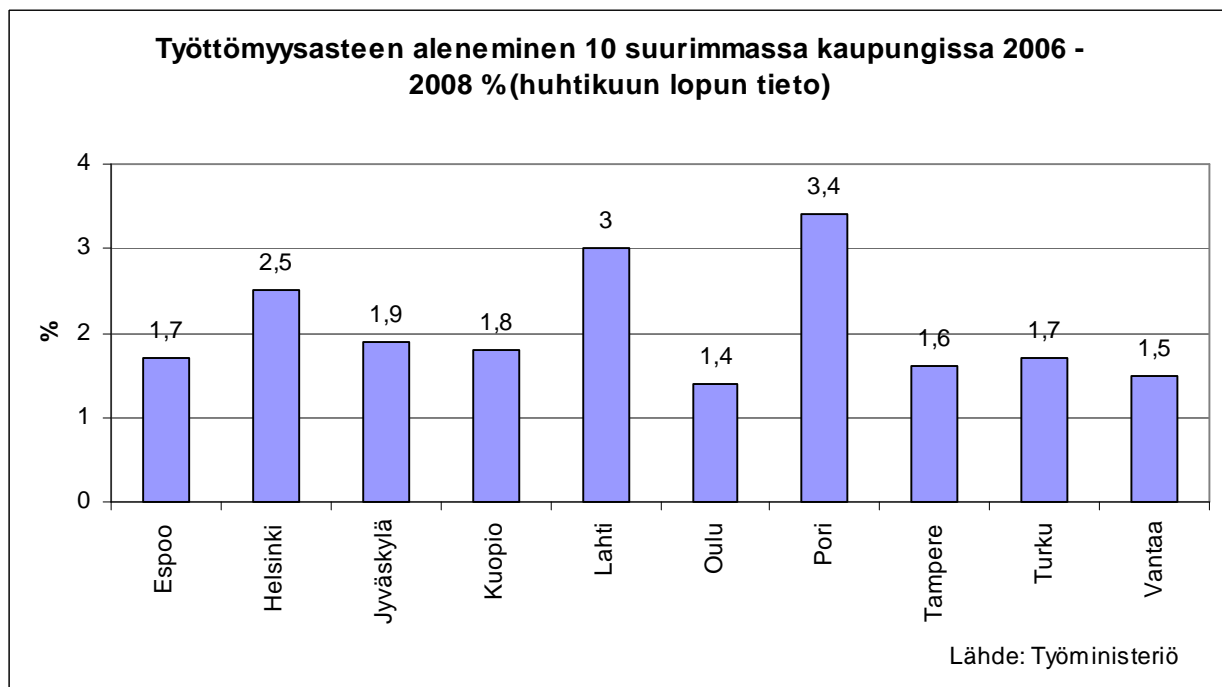
Vuoden 2007 tammi-huhtikuun työttömyysaste aleni keskimäärin 1.7 % prosenttia enemmän vuoteen 2006 verrattuna, kun 2008 alussa vastaava aleneva kehitys on ollut vain 1,2 %. Eli työttömyysaste laskee tasaisesti Lahdessa myös vuonna 2008, mutta hitaammin kuin vuonna 2007 (kuva 3).



Kuva 3. Lahden työttömyysaste 2004 – 2008 kuukausittain.

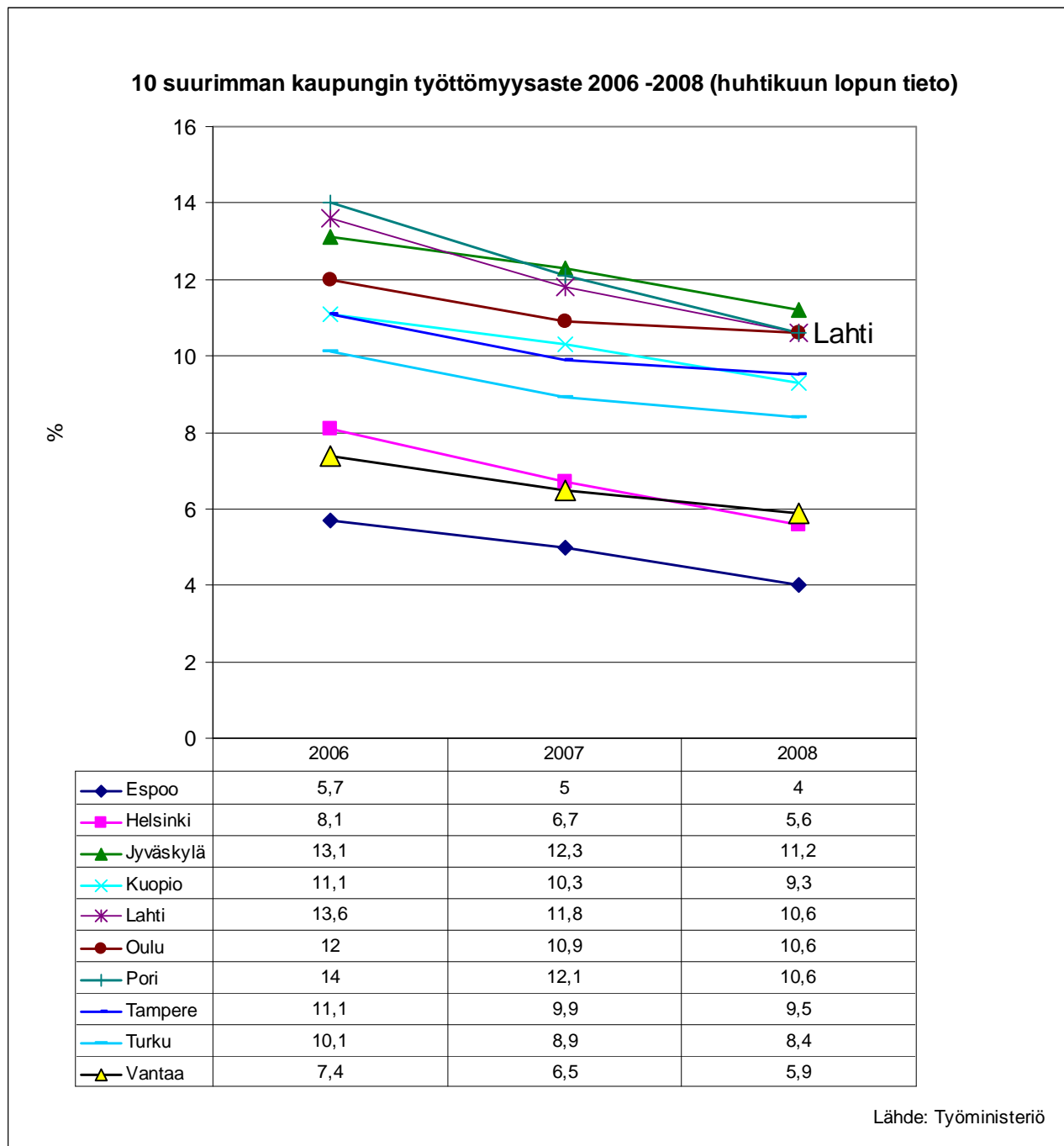
2. Suurimpien kaupunkien työttömyyskehitys

Suurimmista kaupungeista työttömyys on alentunut viimeisen kahden vuoden aikana eniten Porissa (-3.4 %) ja Lahdessa (-3.0 %), myös Helsingissä työttömyysaste on alentunut ripeästi (-2.5 %) (kuva 4). Vähiten työttömyys on alentunut Oulussa (-1.4 %), jonka työttömyysaste on tällä hetkellä sama (10,6 %) kuin Lahdella ja Porilla (kuva 5.)



Kuva 4. Työttömyyden aleneminen 10 suurimmassa kaupungissa 2006 – 2008 (%).

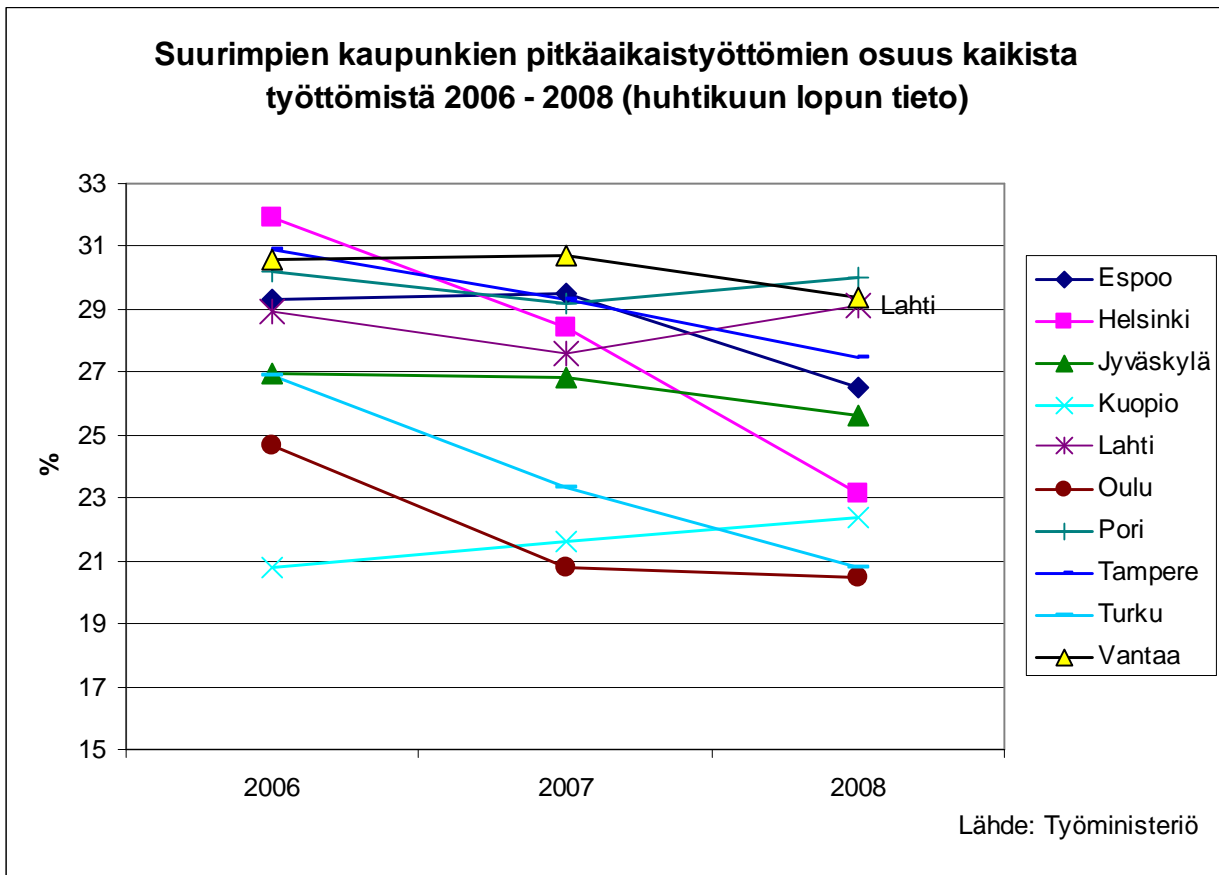
Vaikka Lahden työttömyysaste on alentunut viime vuosina ripeästi, niin se kuuluu vielä Oulun, Jyväskylän ja Porin kanssa yli 10 % työttömyysasteen kuntiin. Keskikastin eli 8 – 10 % työttömyysasteen kuntiin kuuluvat Turku, Tampere ja Kuopio. Sen sijaan pääkaupunkiseudulla ollaan jo lähellä täystyöllisyyttä alle 6 % työttömyysasteella (kuva 5).



Kuva 5. Työttömyysaste 10 suurimmassa kaupungissa 2006 – 2008 (%).

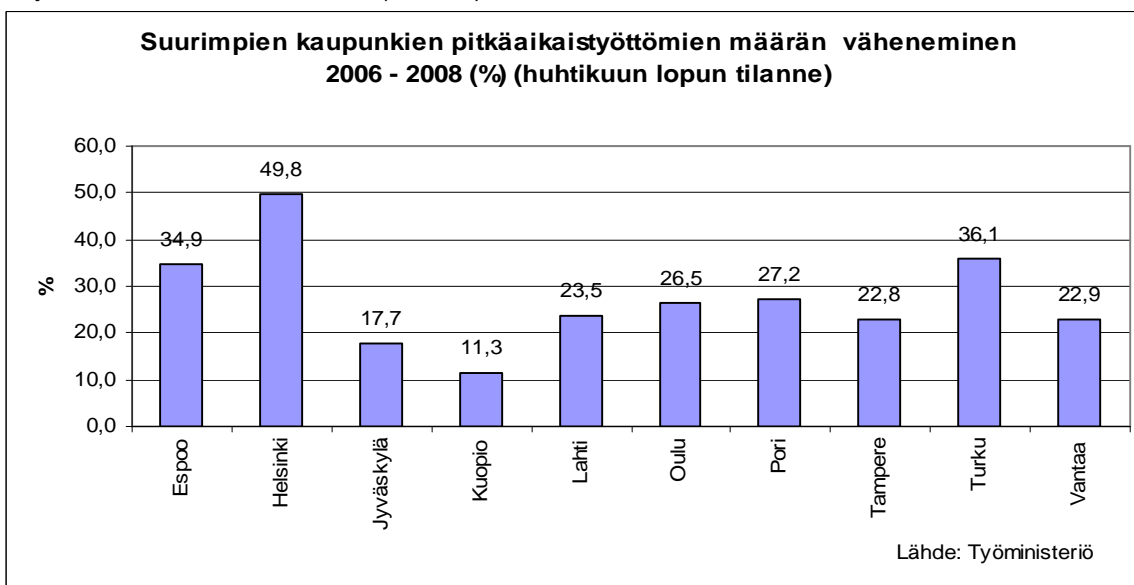
3. Suurimpien kaupunkien pitkäaikaistyöttömyys (yli vuoden työttömyysjakso)

Lahdessa pitkäaikaistyöttömien osuus kaikista työttömistä on Porin ja Vantaan ohella korkea, lähes 30 %. Pienin pitkäaikaistyöttömien osuus on Oulussa, Turussa ja Helsingissä, jonka pitkäaikais-työttömien osuus on laskenut peräti 10 % vuodesta 2006 (kuva 6).



Kuva 6. Pitkäaikaistyöttömyys 10 suurimmassa kaupungissa 2006 – 2008 (%).

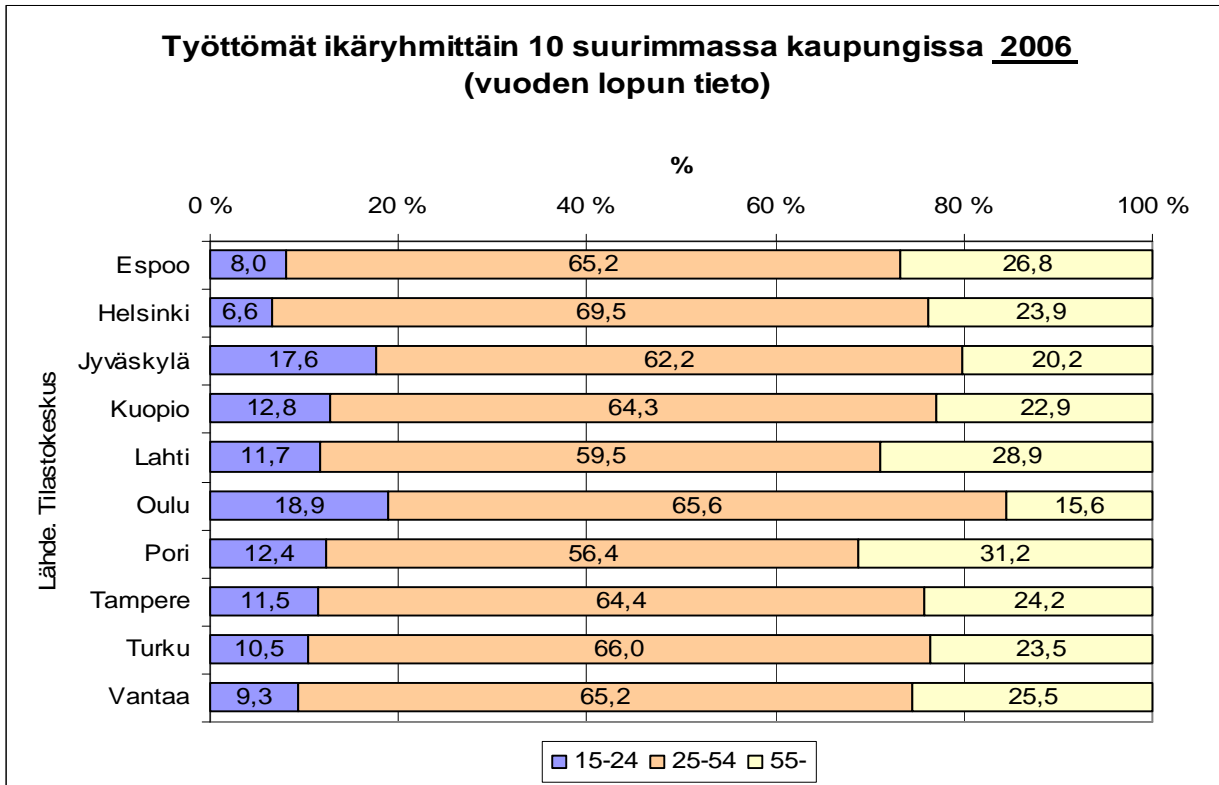
Helsingissä pitkäaikaistyöttömien määrä onkin puolittunut kahdessa vuodessa, Turussa ja Espoossa aleneminen on ollut 35 % luokkaa. Lahdessa pitkäaikaistyöttömien määrä on laskenut lähes neljänneksen vuodesta 2006 (kuva 7).



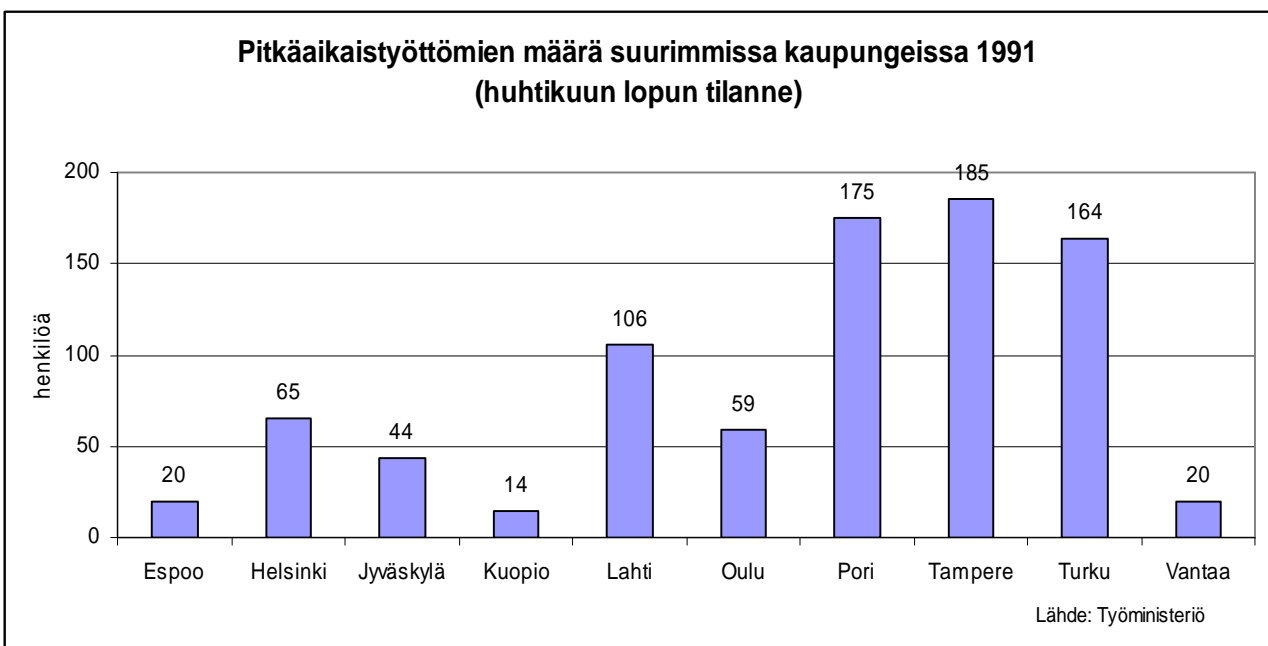
Kuva 7. Pitkäaikaistyöttömyyden väheneminen 10 suurimmassa kaupungissa 2006 – 2008 (%).

Pitkäaikaistyöttömyyden laskevaa trendiä selittää suurelta osin työttömyyden kasautuminen vanhempiin eläköityviin ikäluokkiin. Tästä syystä korkean pitkäaikaistyöttömyyden ja iäkkäiden työttömien kunnissa kuten Lahdessa, Porissa ja Vantaalla pitkäaikaistyöttömien määrä väheneekin taisesti tulevina vuosia (kuvat 6 ja 8).

Suurten ikäluokkien työttömien poistuessa työttömyystilastoista 2010-luvun alkupuolella, ollaan ehkä lähellä lamaa edeltänyttä tilannetta. Esimerkiksi suurimmissa kaupungeissa pitkäaikaistyöttömien määrä oli vuonna 1991 muutamasta kymmenestä muutamaan sataan (vert. kuvat 9 ja 10).

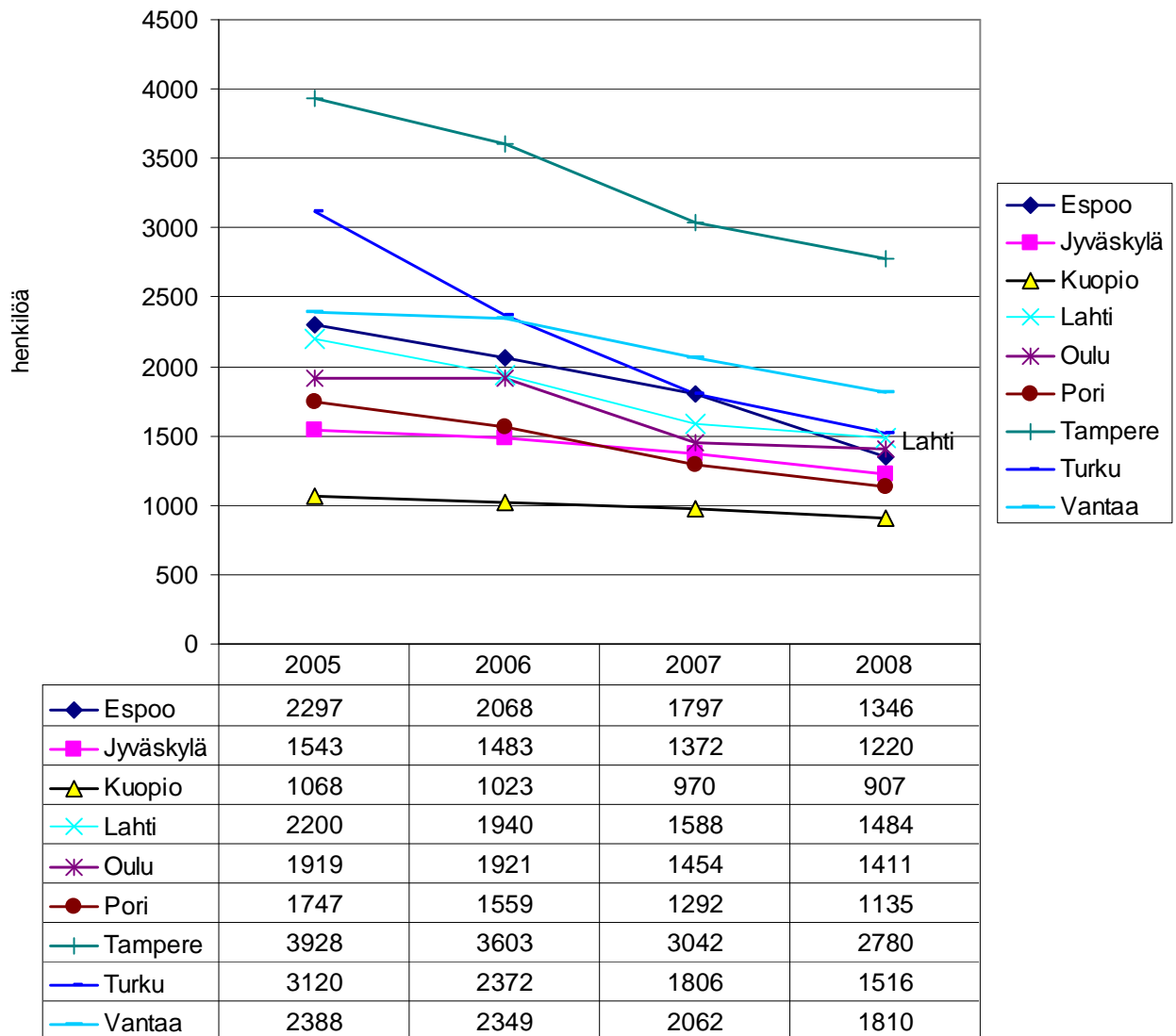


Kuva 8. Työttömät ikäluokittain suurimmissa kaupungeissa 2006.



Kuva 9. Pitkäaikaistyöttömien määrä suurimmissa kaupungeissa 1991.

Suurimpien kaupunkien pitkäaikaistyöttömien määrä 2006 - 2008
(huhtikuun lopun tilanne, ei Helsinkiä)



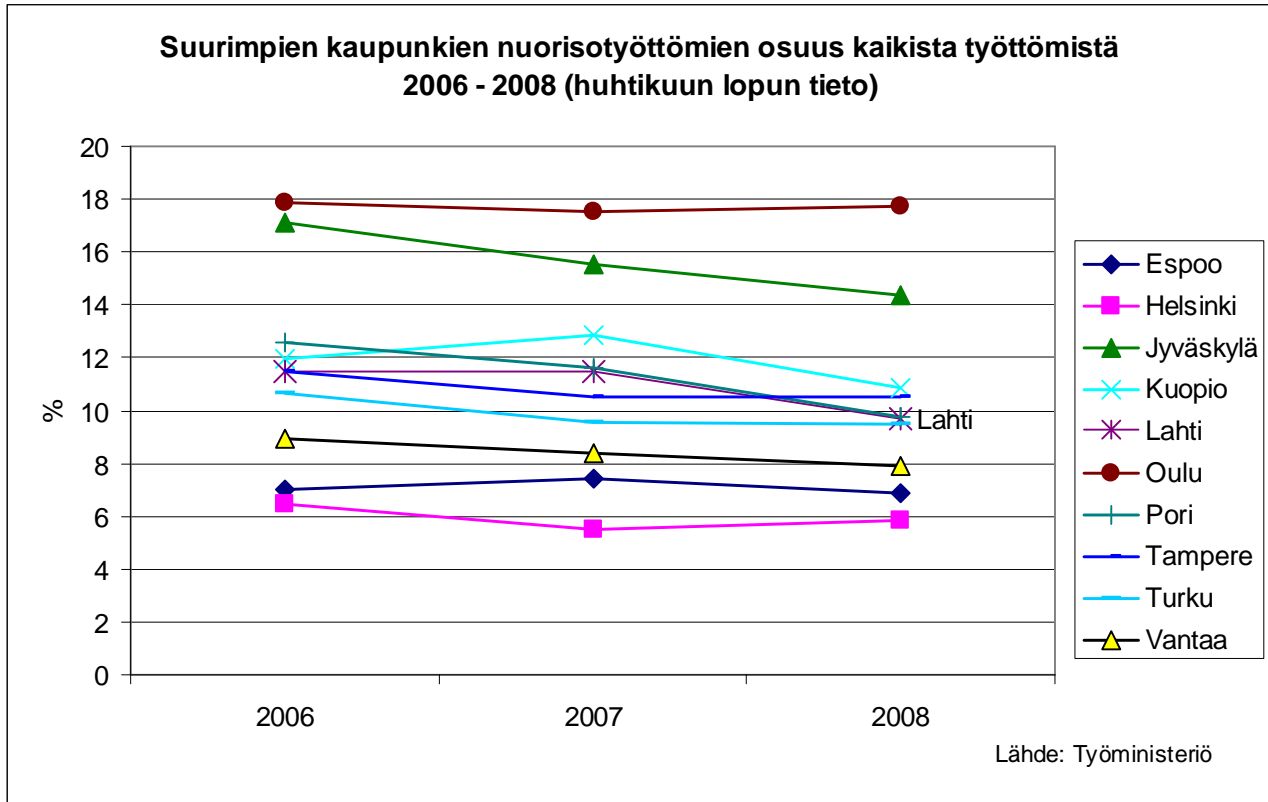
Lähde: Työministeriö

Kuva 10. Pitkäaikaistyöttömien määrä suurimmassa kaupungissa 2006 – 2008.

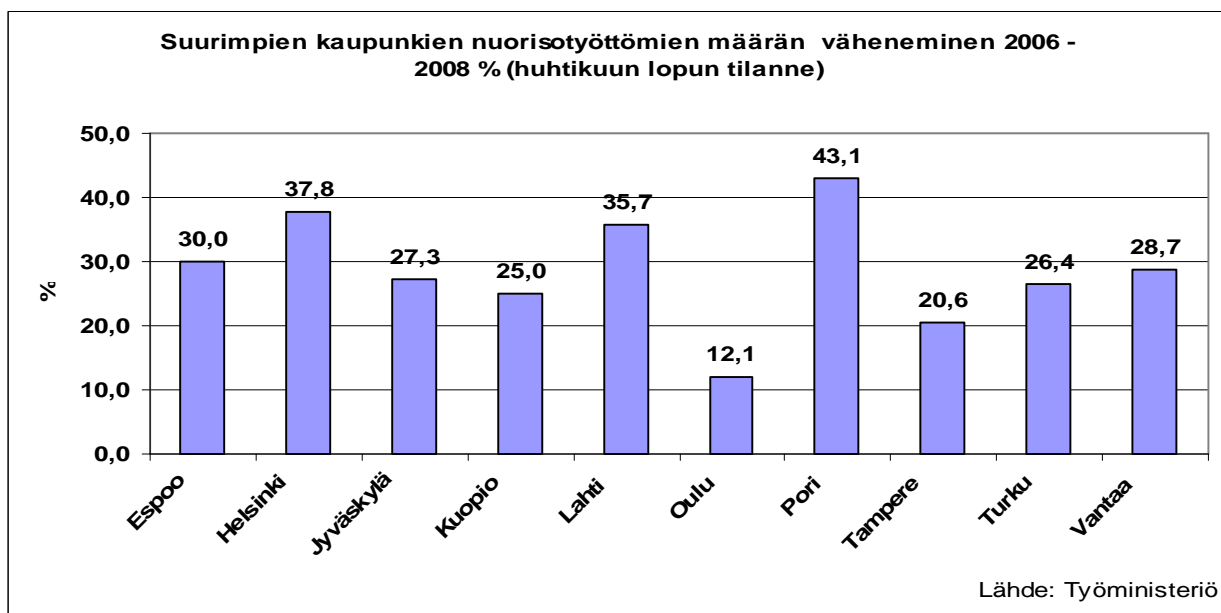
4. Suurimpien kaupunkien nuorisotyöttömyys (alle 25-vuotiaat)

Suurin nuorisotyöttömien osuus kaikista työttömistä on Oulussa ja Jyväskylässä, pienintä pääkaupunkiseudulla. Myös Lahdessa, Turussa ja Porissa nuorisotyöttömien osuus on alle 10 % kaikista työttömistä (kuva 11).

Vuodesta 2006 nuorisotyöttömien määrä on vähentynyt eniten Porissa, Helsingissä ja Lahdessa, vähiten Oulussa (kuva 12). Oulun ja Jyväskylän korkeaan nuorisotyöttömyyteen vaikuttaa osaltaan opiskelijoiden suuri määrä. Toisaalta pääkaupunkiseudulla nuorisotyöttömyys on vähäistä vaikka opiskelijoiden osuus on suuri.

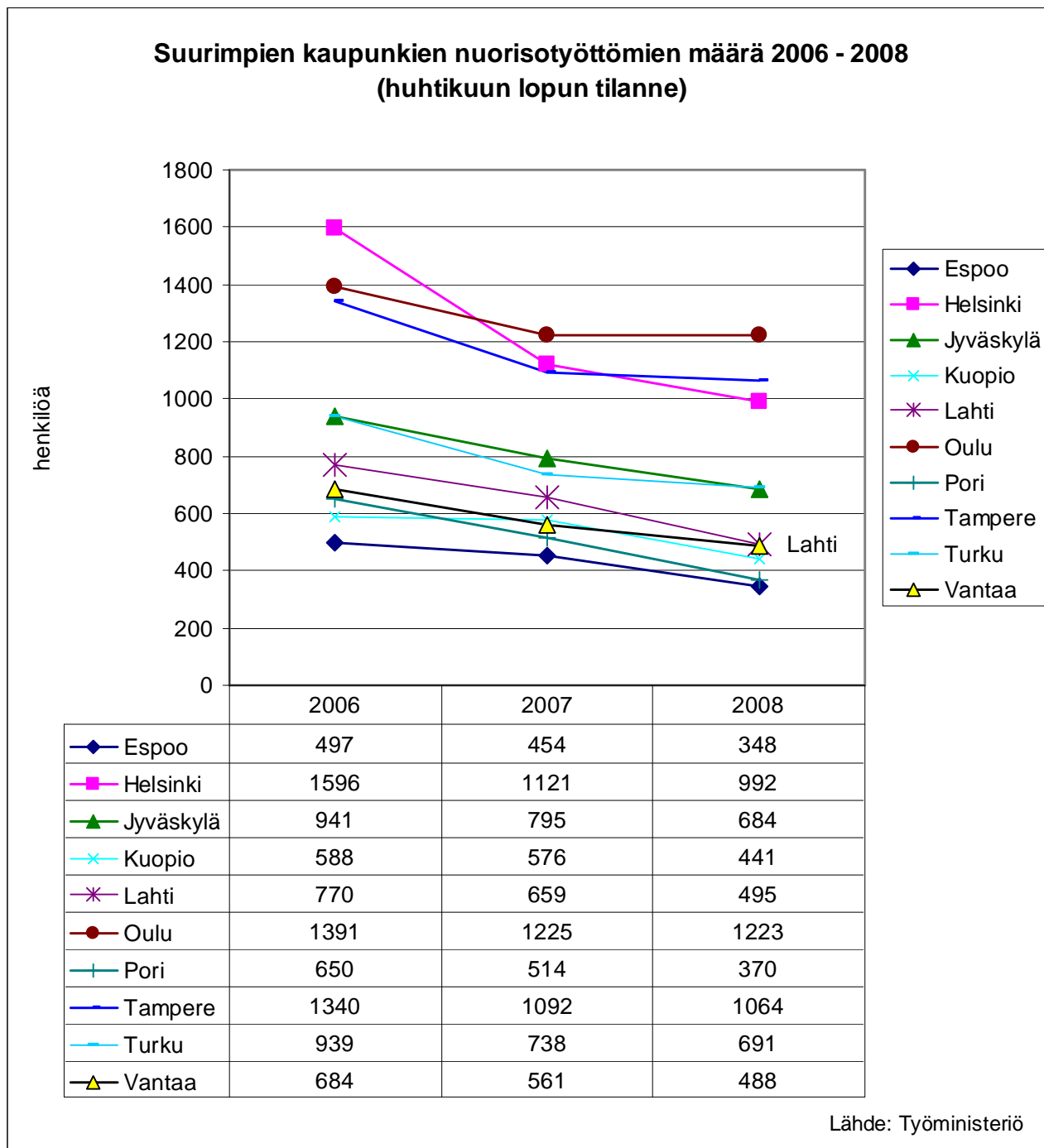


Kuva 11. Suurimpien kaupunkien nuorisotyöttömien osuus kaikista työttömistä 2006 – 2008 (%).



Kuva 12. Suurimpien kaupunkien nuorisotyöttömien määrän väheneminen 2006 – 2008 (%).

Kaikissa suurimmissa kaupungeissa nuorisotyöttömien määrä on laskenut tasaisesti, lukuun ottamatta Oulua ja Tamperetta. Näissä kaupungeissa väkilukuun suhteutettu nuorisotyöttömyys on korkea muihin kaupunkeihin verrattuna (kuva 13).

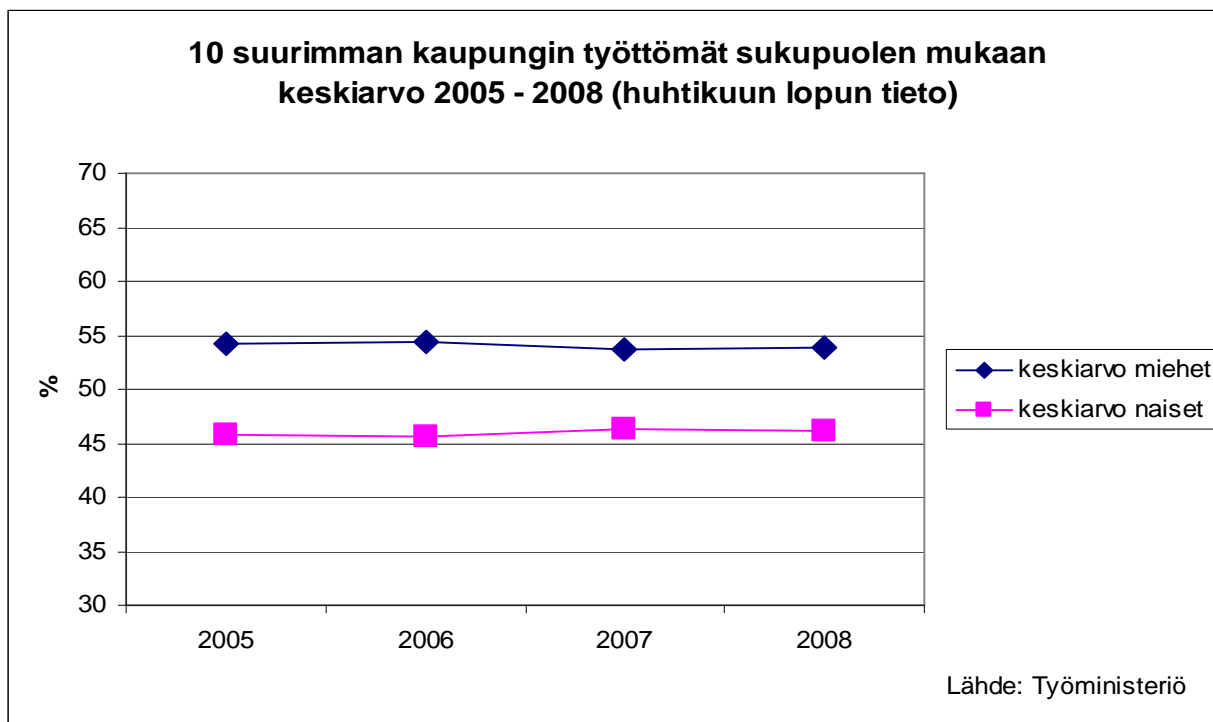


Kuva 13. Suurimpien kaupunkien nuorisotyöttömien määrä 2006 – 2008

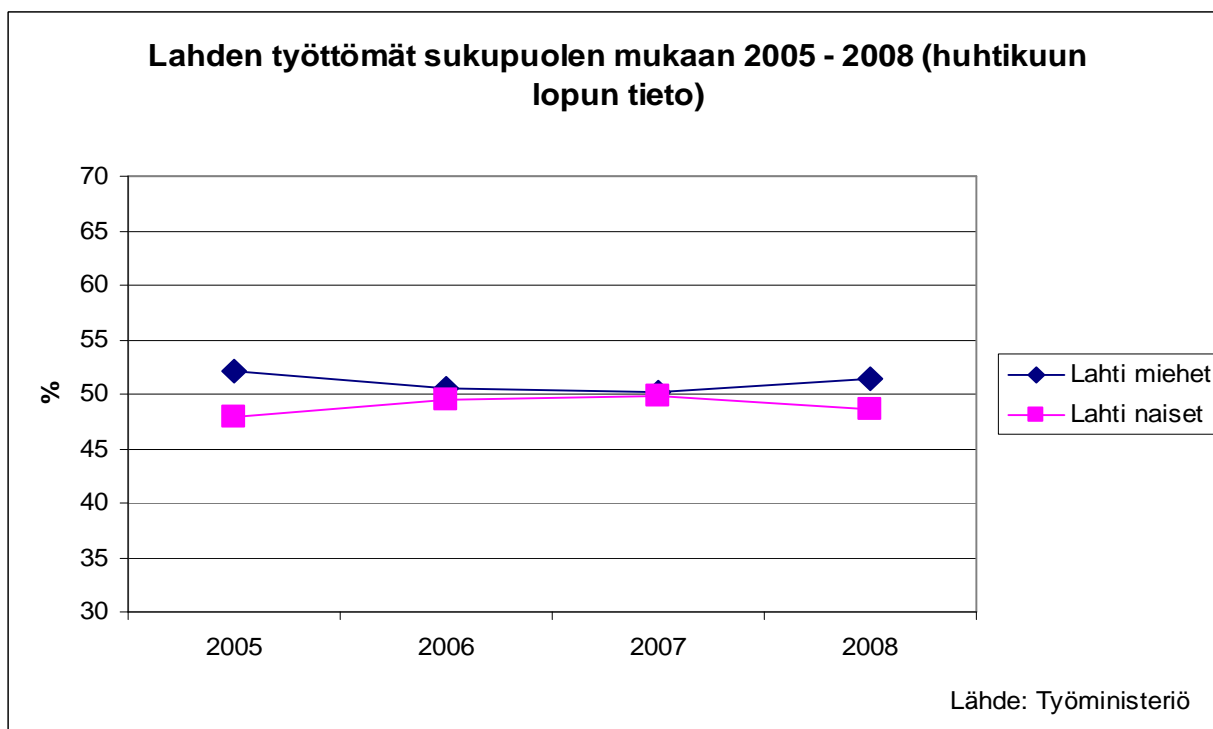
5. Suurimpien kaupunkien työttömyys sukupuolen mukaan

Miesten suhteellinen osuus työttömistä on hiukan laskenut ja naisten noussut 10 suurimmassa kaupungissa vuodesta 2005. Miehiä on kuitenkin yhä lähes 55 % työttömistä (kuva 14).

Lahdessa miesten ja naisten työttömyys oli vuonna 2007 vielä yhtä suurta, mutta kääntynyt miesten "tappioksi" vuonna 2008 (kuva 15). Tilanteeseen vaikuttaa hoiva- ja palvelualojen myönteinen työllisyyskehitys viime vuoden aikana.



Kuva 14. 10 suurimman kaupungin työttömyys sukupuolen mukaan 2005 – 2008.



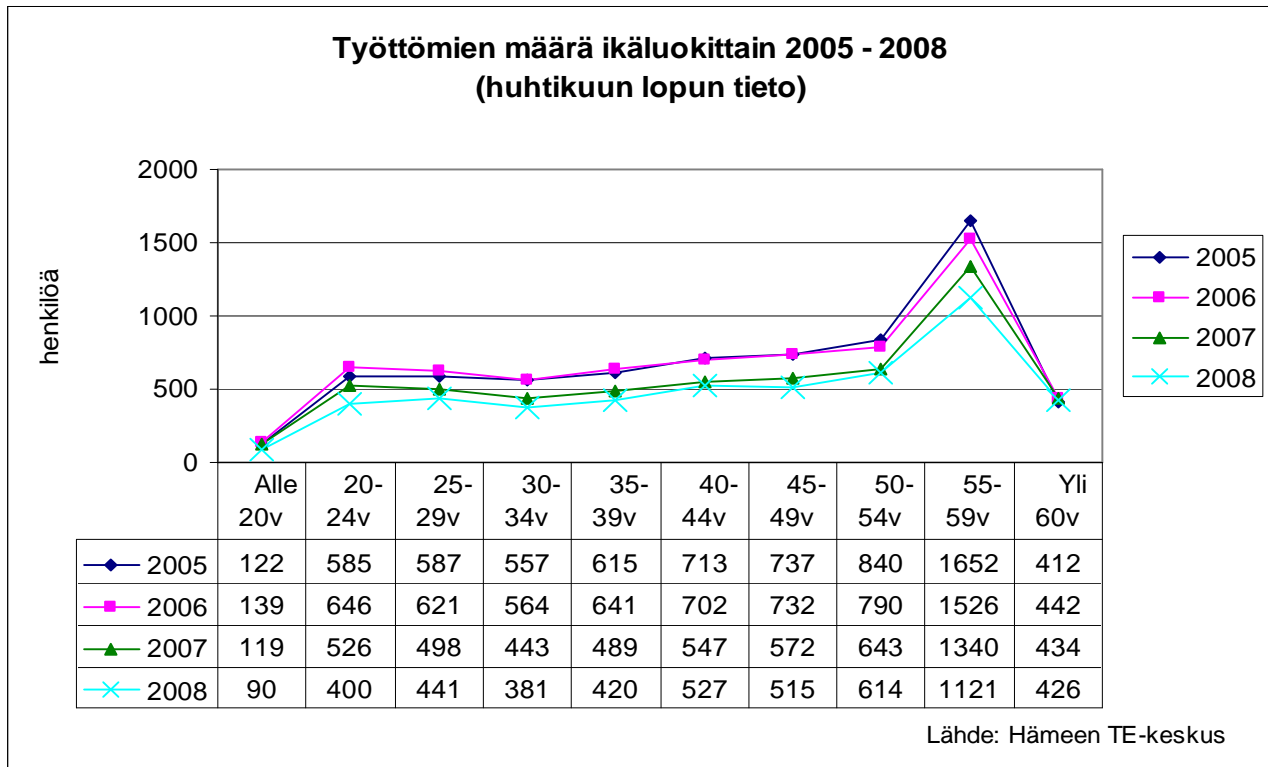
Kuva 15. Lahden työttömyys sukupuolen mukaan 2005 – 2008.

6. Työttömyyden taustatietoja Lahdesta

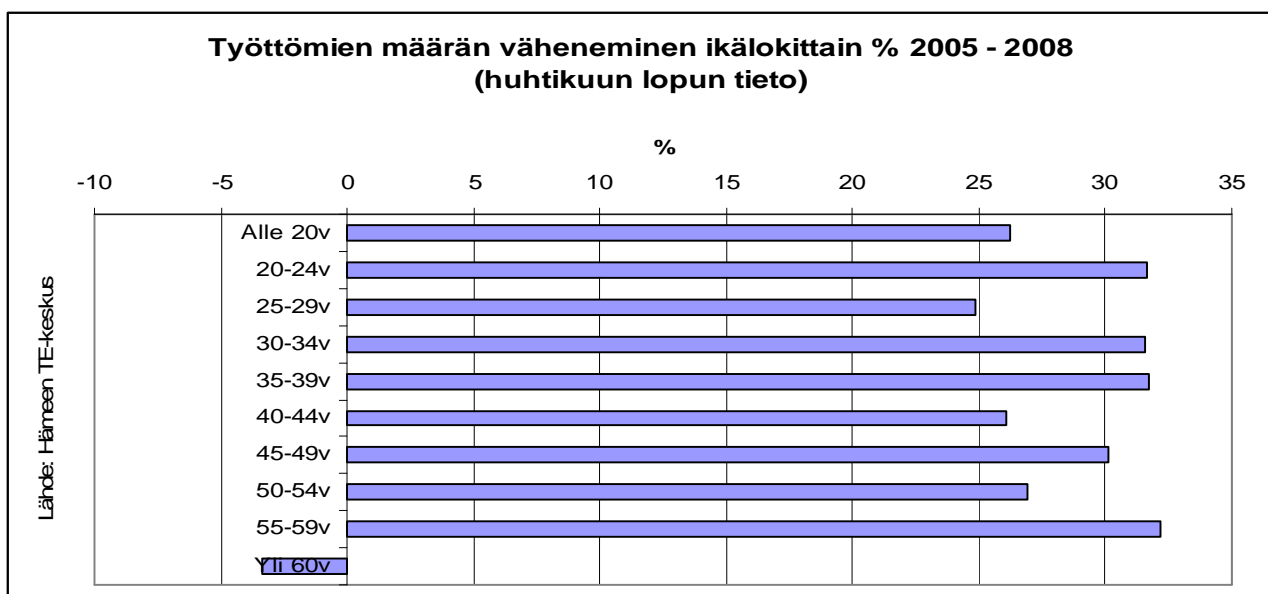
6.1. Työttömien ikärakenne

Työttömien kokonaismäärä on laskenut Lahdessa kaikissa ikäluokissa vuodesta 2005 lähtien (kuva 16). Poikkeuksena olivat yli 60-vuotiaat, joiden määrä on säilynyt reilussa 400 työttömässä (kuva 17). Rakennetyöttömyys kasautuu vanhempiin ikäluokkiin, joissa työllistymisen mahdollisuus on vähäinen.

2010-luvun alkupuolella 55 -59-vuotiaiden työttömyyspiikki häviää tai ainakin mataloituu työttömien ja työllisten eläköitymisen seurauksena. Tällöin ollaan todennäköisesti lähellä täystyöllisyyttä, kun kilpailu työntekijöistä supistaa rakennetyöttömyyden marginaaliseksi.



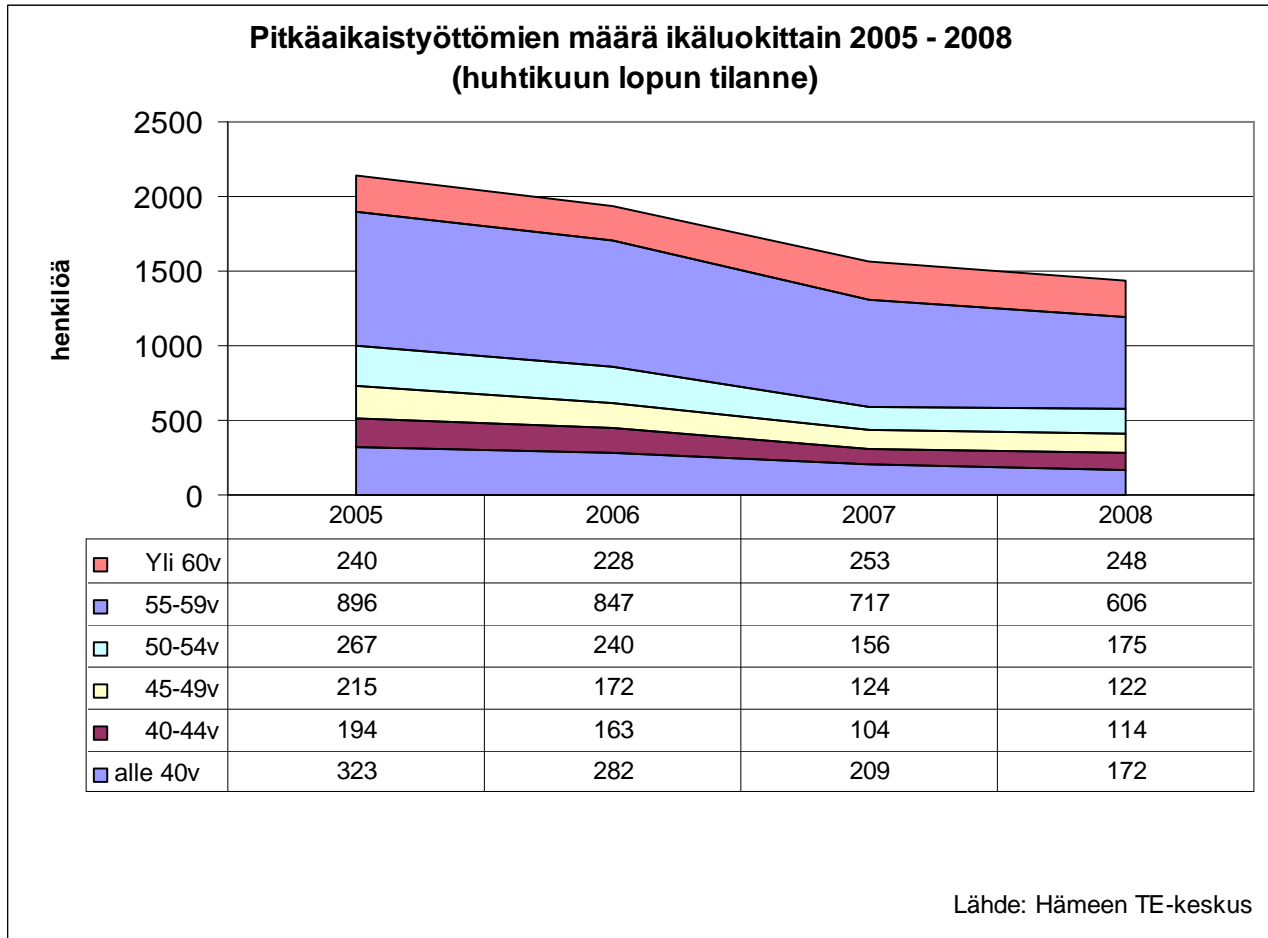
Kuva 16. Lahden työttömien määrä ikäluokittain 2005 - 2008



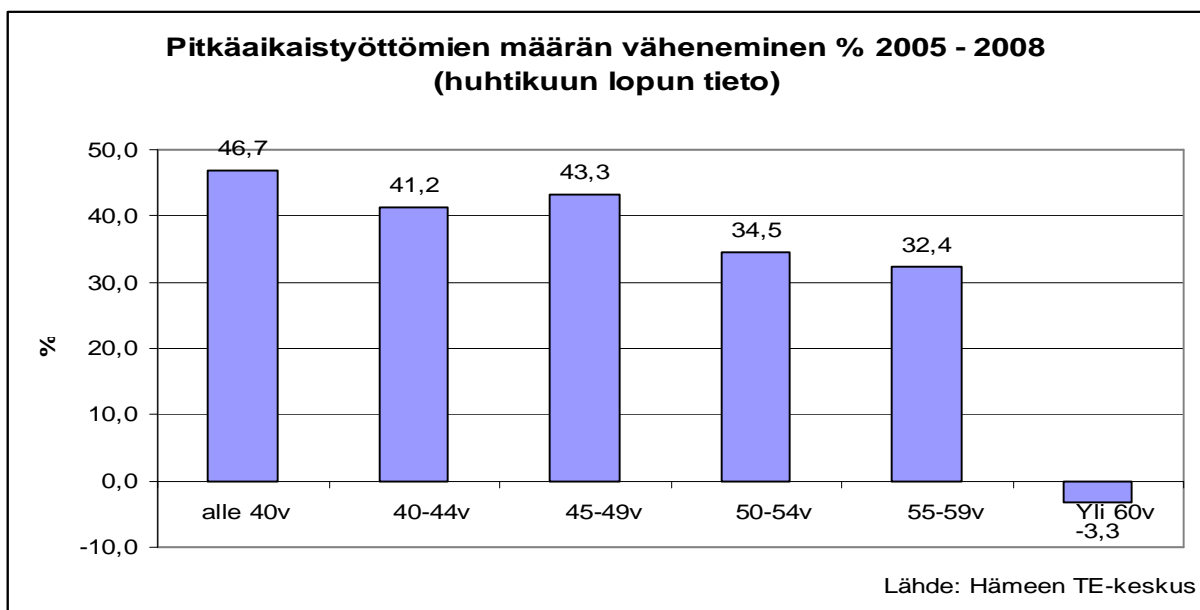
Kuva 17. Lahden työttömien määrän vähentyminen ikäluokittain 2005 – 2008 (%).

6.2. Pitkäaikaistyöttömyys (yli vuoden työttömyysjakso)

Pitkäaikaistyöttömien määrä on vähentynyt Lahdessa kolmessa vuodessa reilusta 2000 alle 1500 pitkäaikaistyöttömään (kuva 18). Alle 50-vuotiaiden pitkäaikaistyöttömien määrä on pienentynyt yli 40 % vuodesta 2005 ja 50 – 60-vuotiaidenkin yli 30 %. Myös pitkäaikaistyöttömät ”kasaantuvat” yli 60-vuotiaitten ikäluokkaan ennen poistumista työttömyystilastoista eläkkeelle (kuva 19).



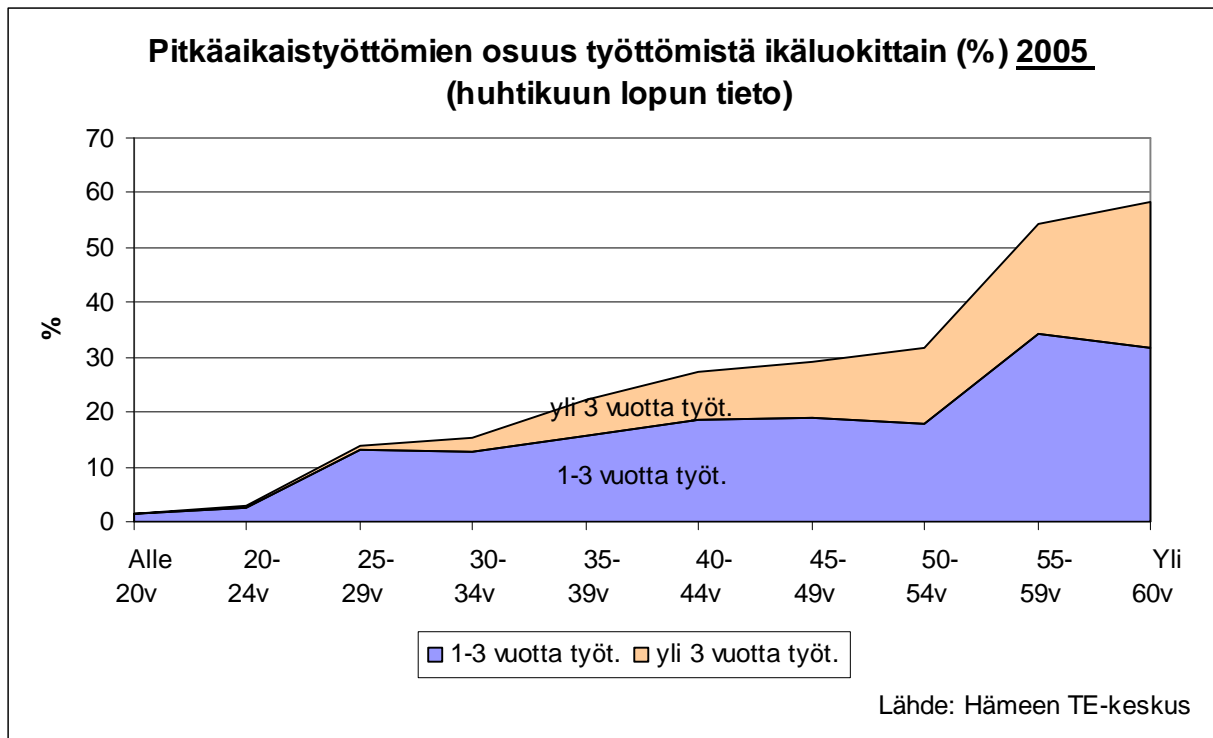
Kuva 18. Lahden pitkäaikaistyöttömien määrä ikäluokittain 2005 – 2008.



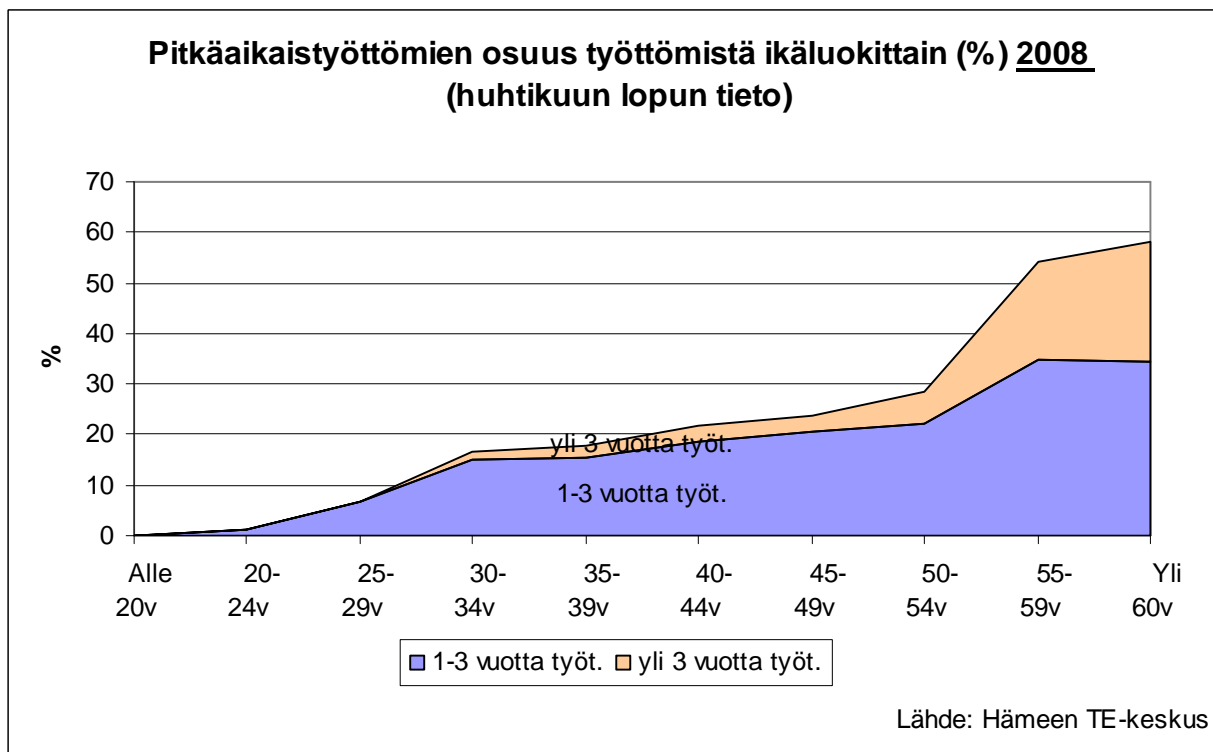
Kuva 19. Lahden pitkäaikaistyöttömien määrän väheneminen ikäluokittain 2005 – 2008.

Työllisyyden paraneminen näkyy yli kolme vuotta työttömänä olleiden jakautumisessa eri ikäluokissa. Vuodesta 2005 alle 50-vuotiaiden, yli kolme vuotta työttöminä olleiden, osuus pitkäaikaistyöttömistä on laskenut kolmasosaan vuonna 2008 (kuvat 20 ja 21).

Tämä merkitsee monien hyvinkin pitkään työttömänä olleiden työllistymistä. Rakennetyöttömyys vähenee nuoremmissa ikäluokissa, mutta säilyy korkeana eläköityvissä ikäluokissa.



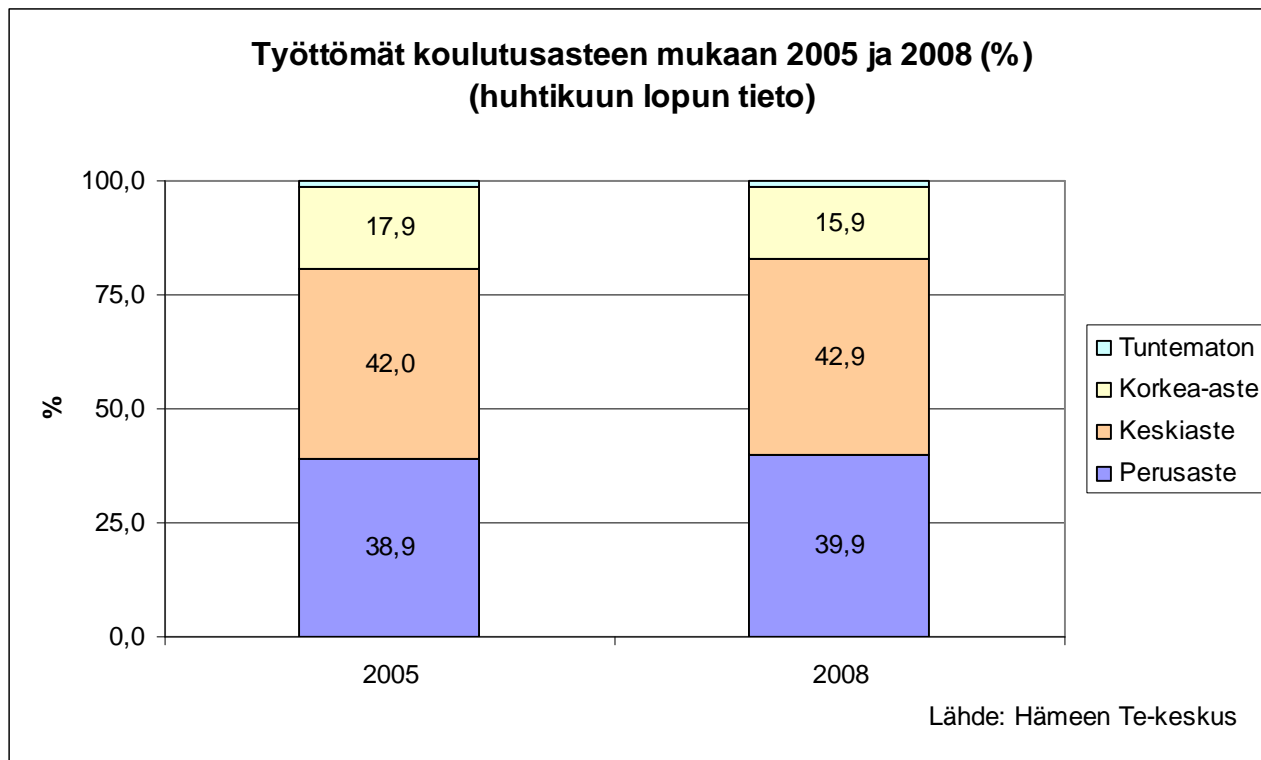
Kuva 20. Lahden pitkäaikaistyöttömien osuus työttömistä ikäluokittain 2005.



Kuva 21. Lahden pitkäaikaistyöttömien osuus työttömistä ikäluokittain 2008.

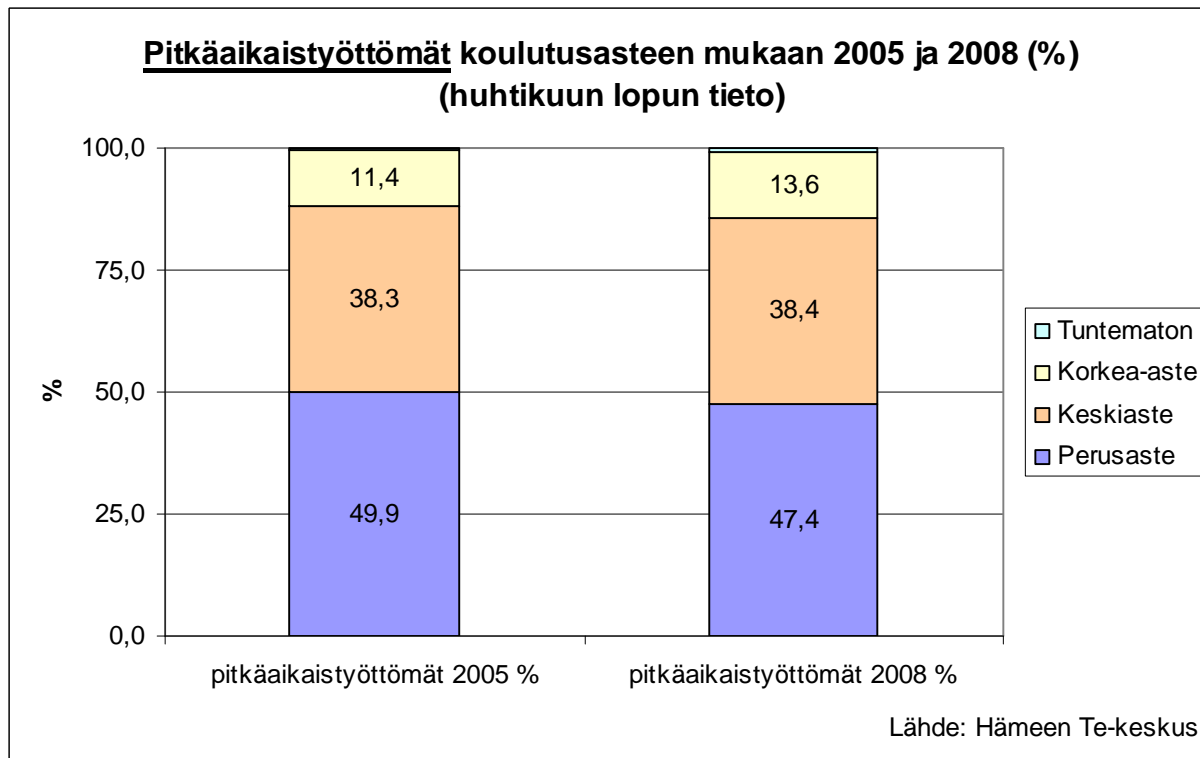
6.3. Työttömien koulutus rakenne

Lahden työttömien koulutus rakenne ei ole muuttunut paljon viimeisen kolmen vuoden aikana. Korkea-asteen koulutettujen osuus on laskenut pari prosenttia, kun perus- ja keskiasteen koulutuksen omaavien osuus on kasvanut prosentin (kuva 22).



Kuva 22. Lahden työttömät koulutusasteen mukaan 2005 ja 2008 (%).

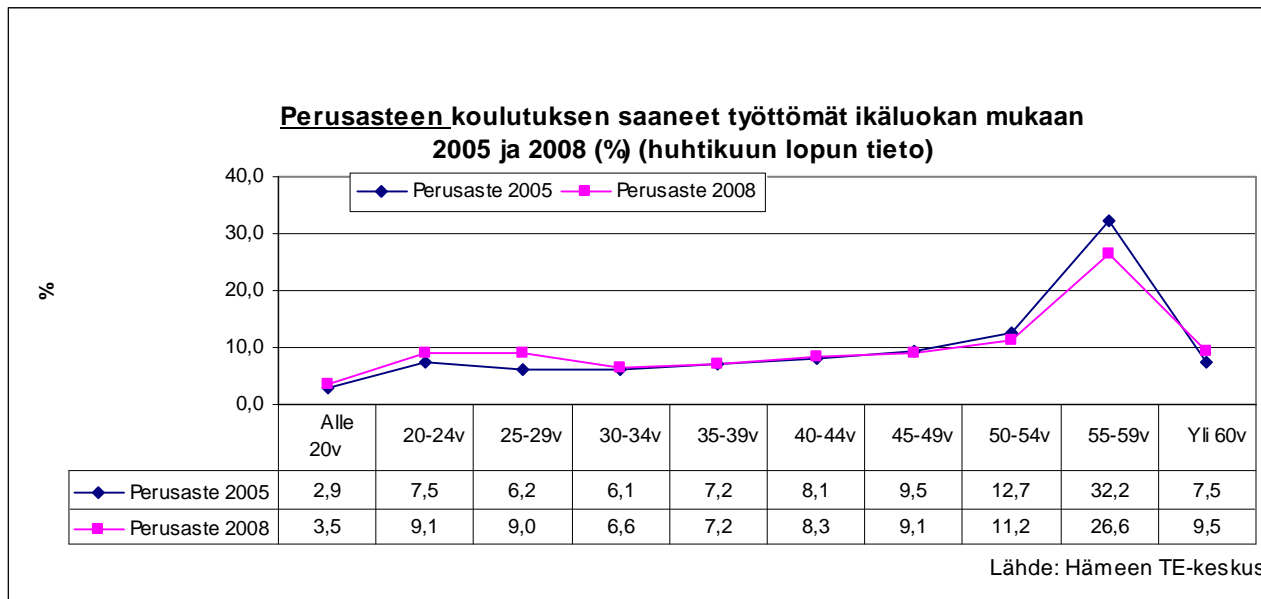
Pitkäaikaistyöttömistä korkea-asteen koulutuksen omaavien osuus on kasvanut, perusasteen omaavien osuus on laskenut ja keskiasteen pysynyt ennallaan vuoteen 2005 verrattuna (kuva 23).



Kuva 23. Lahden pitkäaikaistyöttömät koulutusasteen mukaan 2005 ja 2008 (%).

Perusasteen koulutuksen saaneet työttömät (1960 henkilöä v. 2008 (huhtikuu):

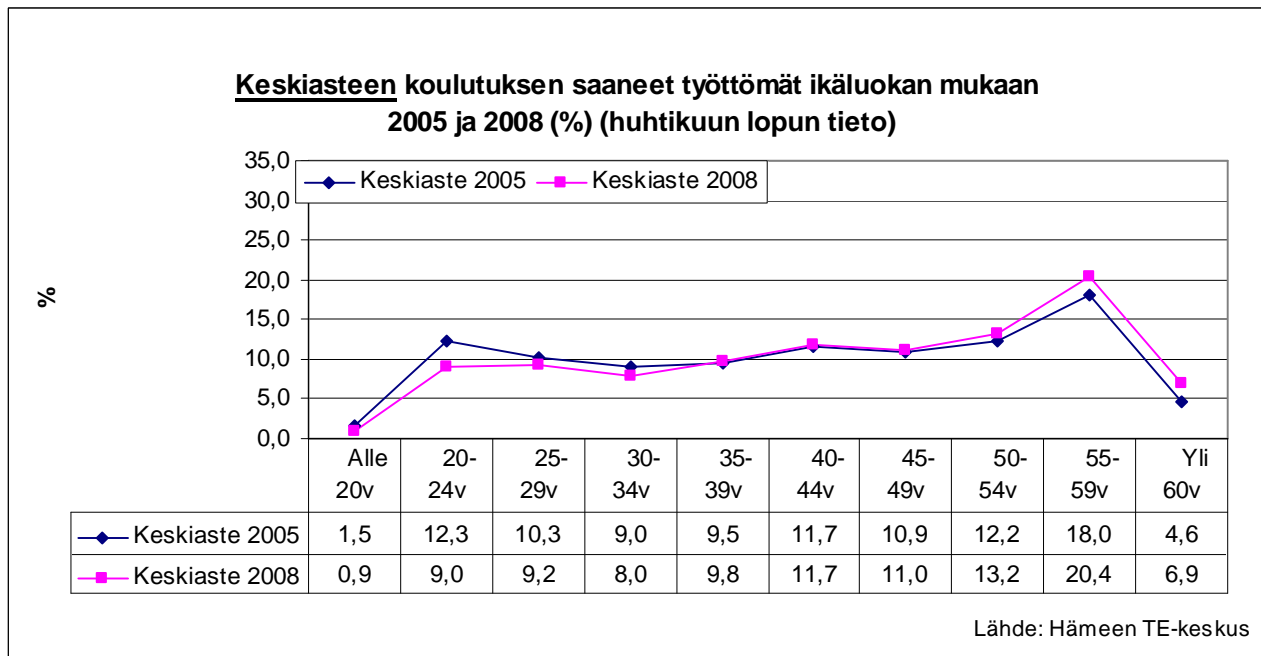
Vuonna 2008 perusasteen suorittaneiden alle 30-vuotiaiden ja yli 60-vuotiaiden työttömyys on suhteellisesti suurempaa ja 50 - 59-vuotiaiden pienempää verrattuna vuoteen 2005. Ilman ammatillista koulutusta ollaan siis useammin työttöminä nuoremmissa ikäluokissa kuin kolme vuotta sitten (kuva 24).



Kuva 24. Perusasteen koulutuksen saaneet työttömät Lahdessa ikäluokittain 2005 ja 2008 (%).

Keskiasteen koulutuksen saaneet työttömät (2106 henkilöä v. 2008 (huhtikuu):

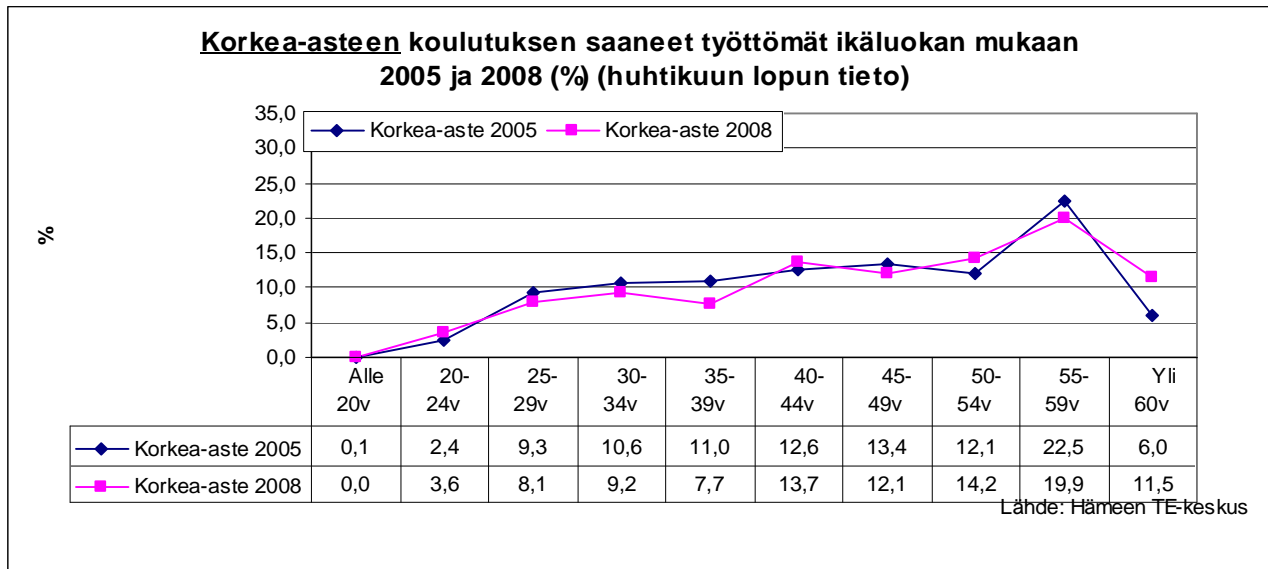
Tilanne on päinvastainen keskiasteen suorittaneiden työttömien keskuudessa. Työelämään saapuvat, alle 30-vuotiaat keskiasteen tutkinnon suorittaneet, työllistyvät nyt paremmin kuin kolme vuotta sitten. Toisaalla yli 50-vuotiaiden osuus keskiasteen suorittaneista työttömistä on kasvanut verrattuna vuoteen 2005 (kuva 25).



Kuva 25. Keskiasteen koulutuksen saaneet työttömät Lahdessa ikäluokittain 2005 ja 2008.

Korkea-asteen koulutuksen saaneet työttömät (782 henkilöä v. 2008 (huhtikuu):

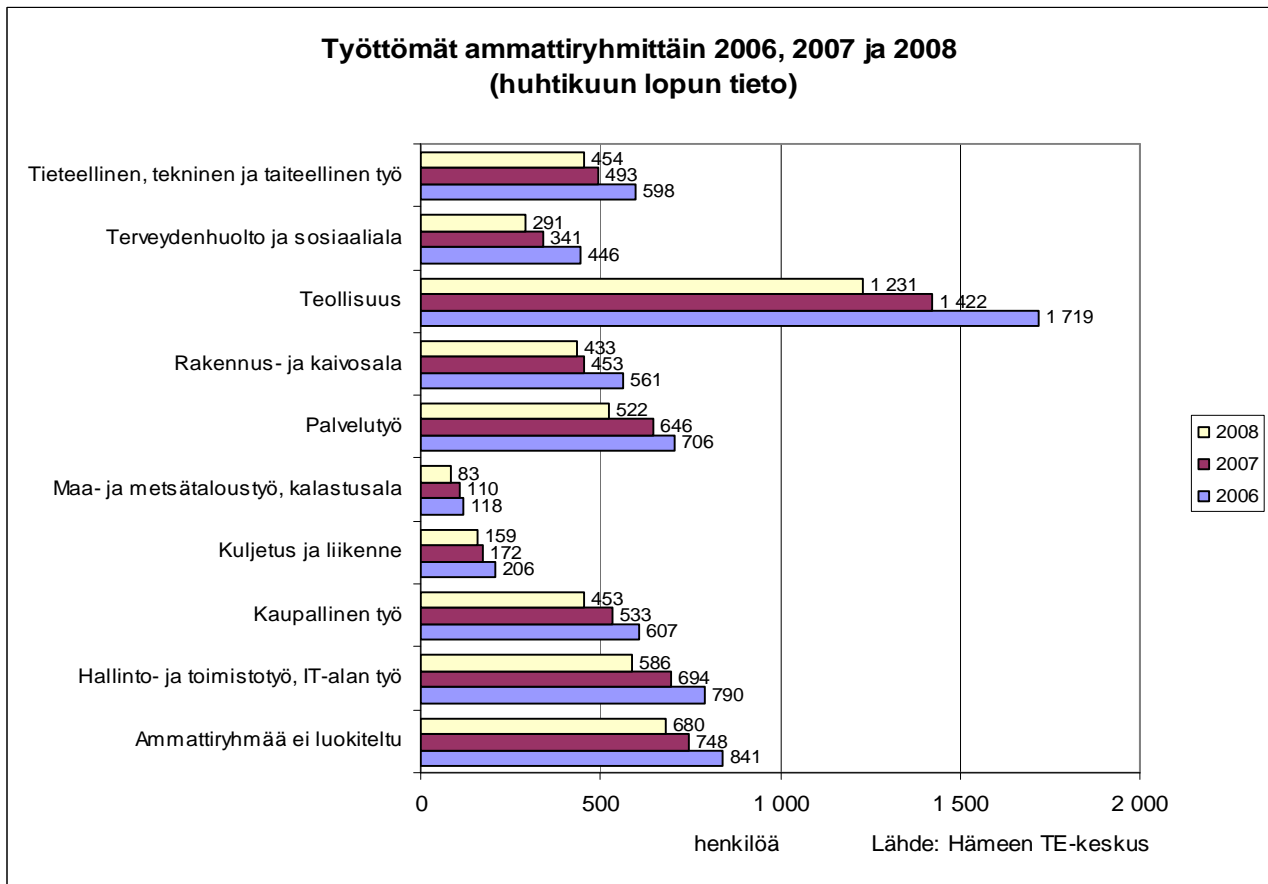
Myös korkea-asteen tutkinnon omaavien työllisyys on parantunut vuodesta 2005, varsinkin alle 40-vuotiaiden ikäluokissa. Vastaavasti yli 50 - 54-vuotiaiden ja yli 60-vuotiaiden korkeasti koulutettujen osuus työttömistä on kasvanut. (kuva 26).



Kuva 26. Korkea-asteen koulutuksen saaneet työttömät Lahdessa ikäluokittain 2005 ja 2008.

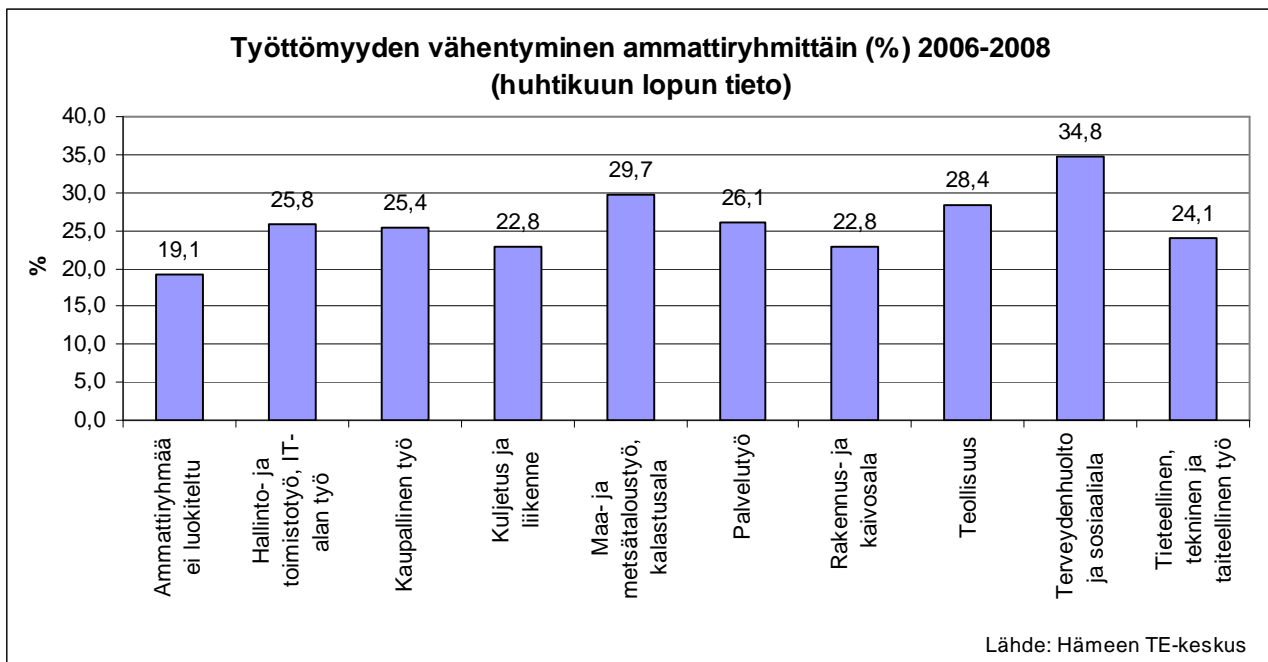
6.4. Työttömät ammattiryhmittäin

Ammattiryhmittäin työttömiä on eniten Lahdessa teollisuudessa, hallinto- ja toimistotyössä sekä palvelualalla. Työttömyys on vähentynyt kaikissa ammattiryhmissä viimeisen kahden vuoden aikana (kuva 27).



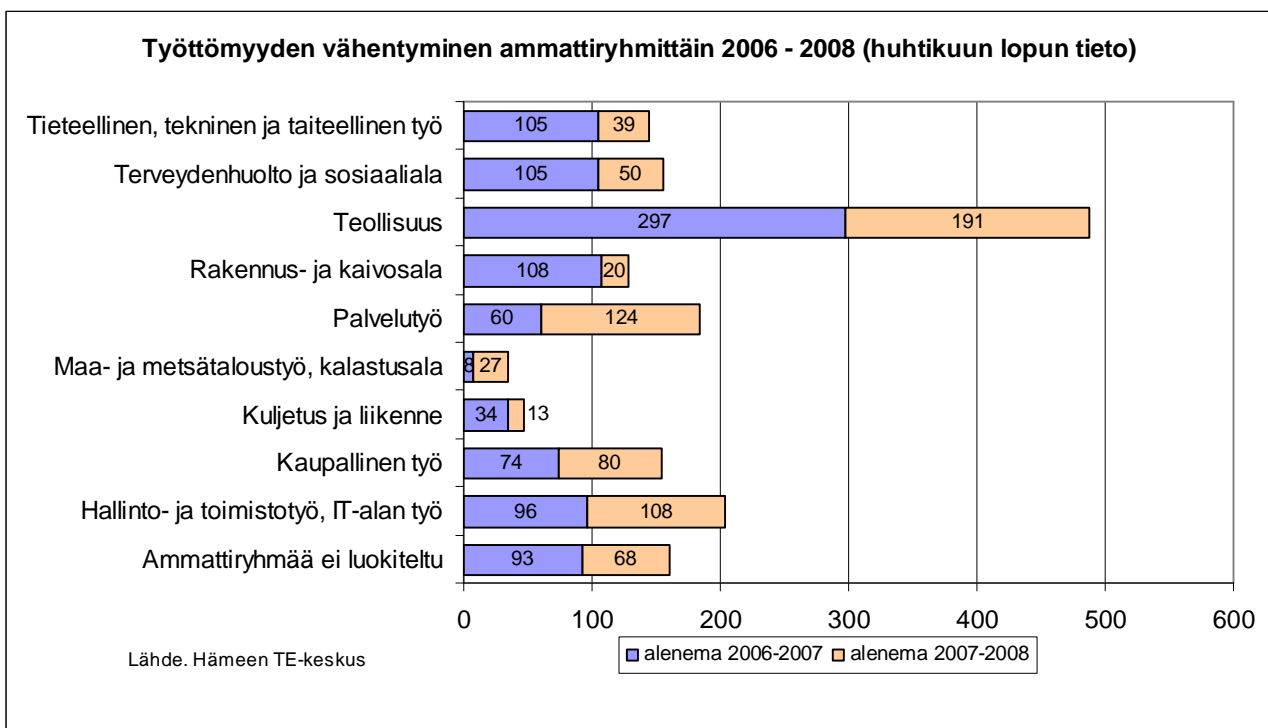
Kuva 27. Lahden työttömät ammattiryhmittäin 2006, 2007 ja 2008

Suhteessa työttömyys on vähentynyt eniten terveydenhuolto ja sosiaaialalla, teollisuudessa ja maa- ja metsätaloustyö- ja kalastusalalla. Myös palvelutyössä työttömyys on vähentynyt lähes 30 % kahdessa vuodessa (kuva 28).



Kuva 28. Työttömyyden vähentyminen ammattiryhmittäin (%) 2006 – 2008.

Määrällisesti työttömyys laskee eniten teollisuudessa sekä hallinto-, toimisto- ja IT-alan ammattiryhmissä. Monilla toimialoilla on merkkejä työn ja tekijöiden kohtaanto - ongelmasta (rakennetyöttömyydestä). Esimerkiksi kuljetus- ja rakennusalaalla työttömyyden aleneminen on ollut huomattavasti hitaampaa viime vuoden aikana verrattuna 2006 – 2007 tapahtuneeseen kehitykseen (kuva 29). Siitä huolimatta että näillä aloilla on paikoin työvoimapulaa.

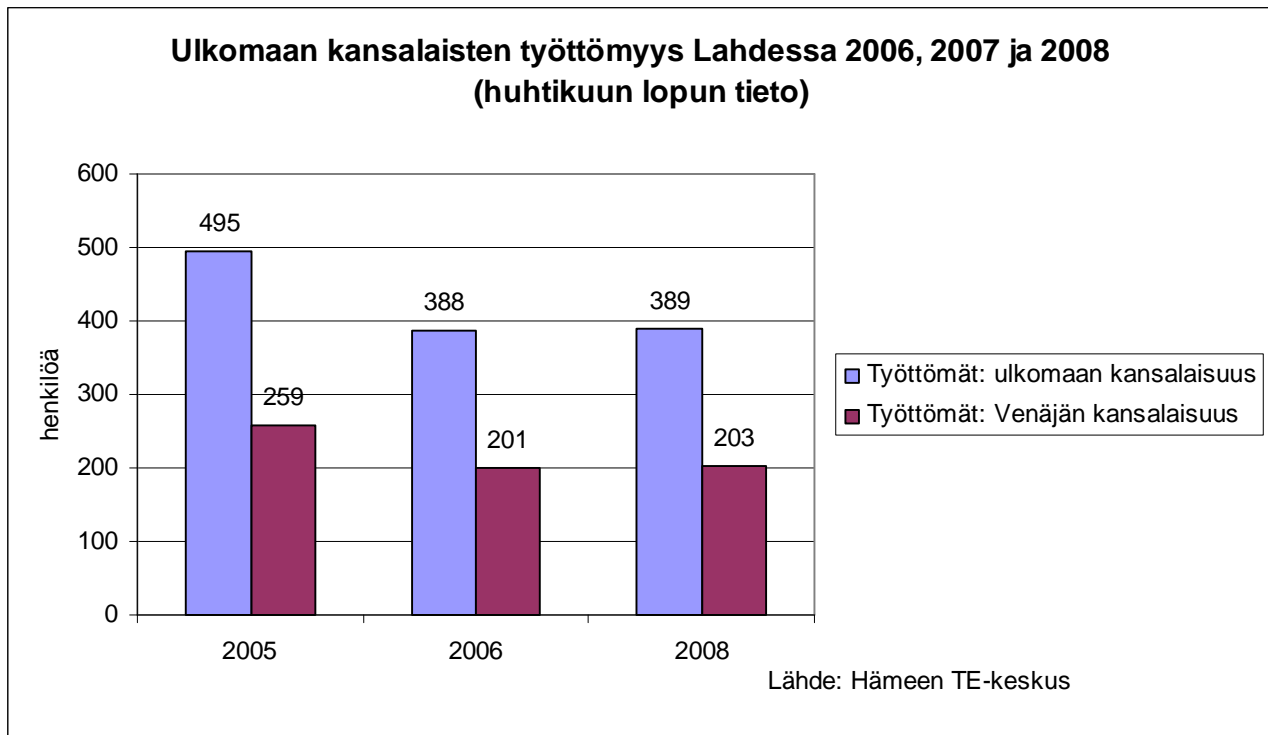


Kuva 29. Työttömyyden vähentyminen ammattiryhmittäin 2006 – 2008.

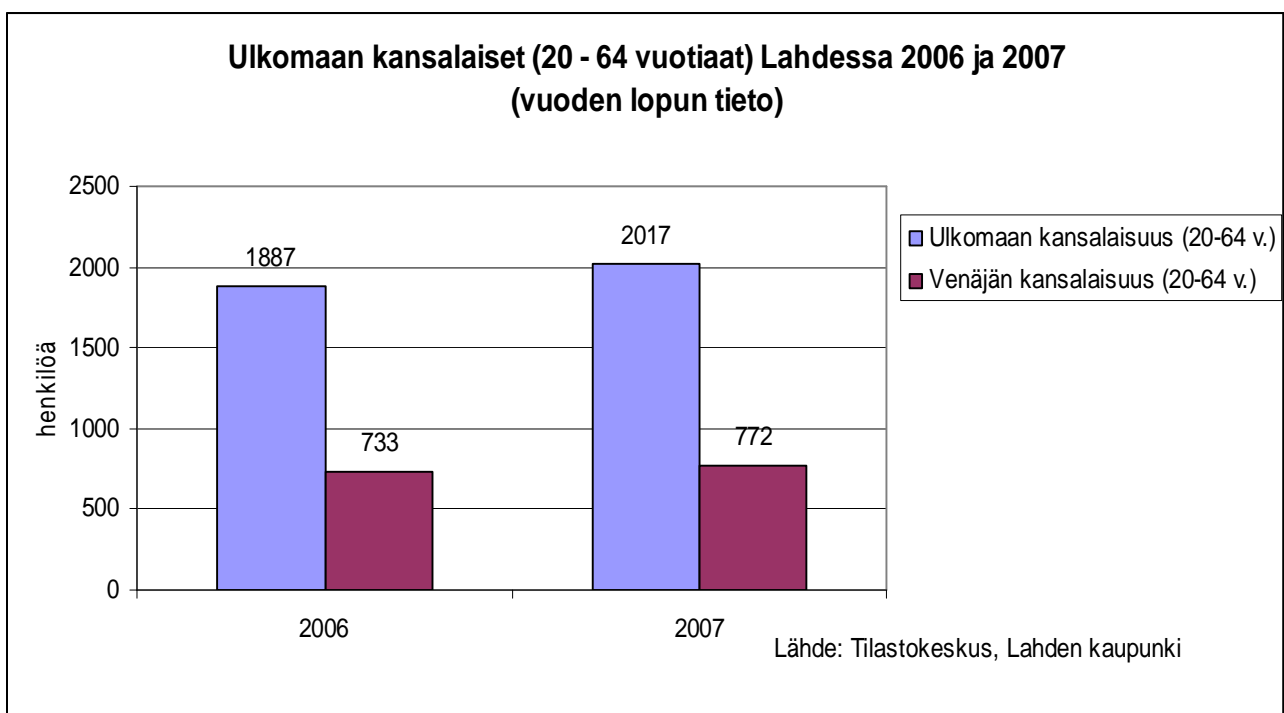
6.5. Ulkomaan kansalaisten työttömyys

Työttömien määrä on pysynyt suunnilleen samalla tasolla ulkomaan kansalaisten keskuudessa kuin vuosi sitten. Samansuuntainen tilanne on suurimman ulkomaan kansalaisten ryhmässä, Venäjän kansalaisuuden omaavilla (kuva 30).

Työttömien suhteellinen määrä on kuitenkin pienempi kuin vuosi sitten, koska ulkomaan kansalaisten (ja Venäjän kansalaisten) määrä on kasvanut viime vuodesta (kuva 31).



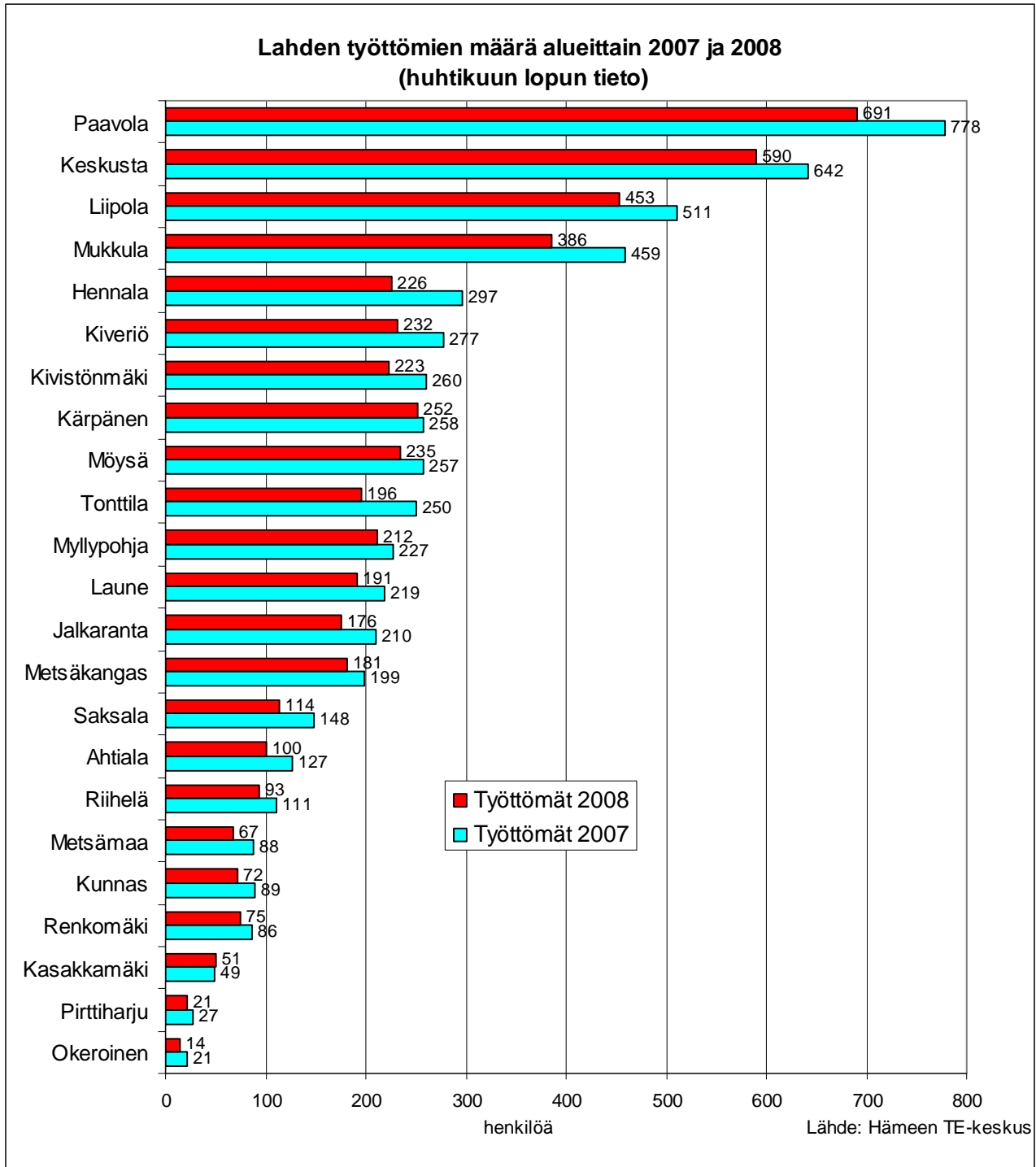
Kuva 30. Ulkomaan kansalaisten työttömyys Lahdessa 2006, 2007 ja 2008.



Kuva 31. Ulkomaan kansalaiset Lahdessa 2006, 2007 ja 2008.

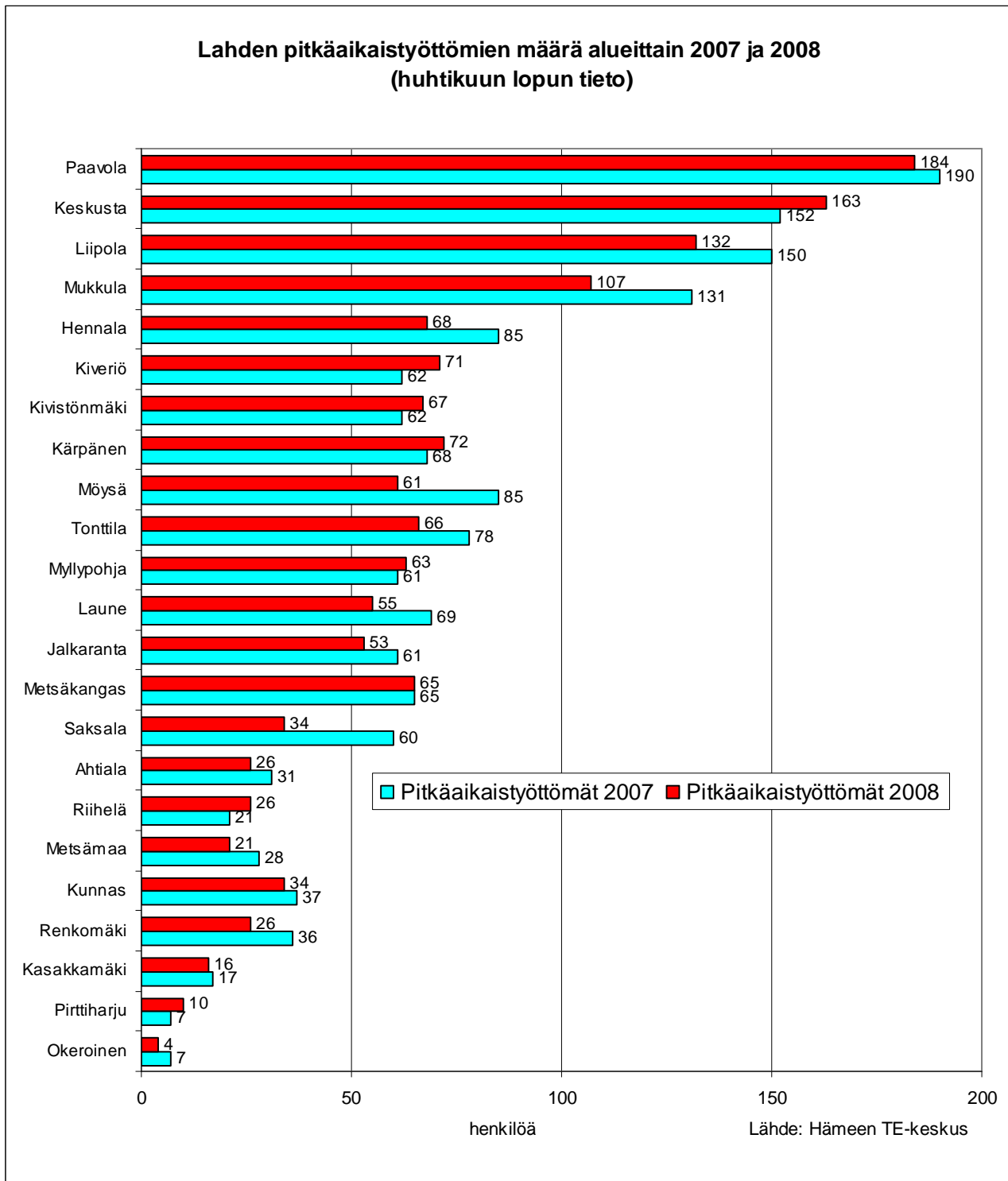
6.5. Lahden työttömyys alueittain (postinumeroalueittain)

Työttömyys on alentunut Lahdessa vuodesta 2007 kaikilla postinumeroalueilla, lukuun ottamatta Kasakkamäkeä. Eniten työttömyys on vähentynyt viime vuodesta Paavolassa (87 henk.), Mukkula (73 henk.) ja Hennalassa (71 henk.). Kasakkamäessä työttömiä oli kaksi viime vuotta enemmän (kuva 32).



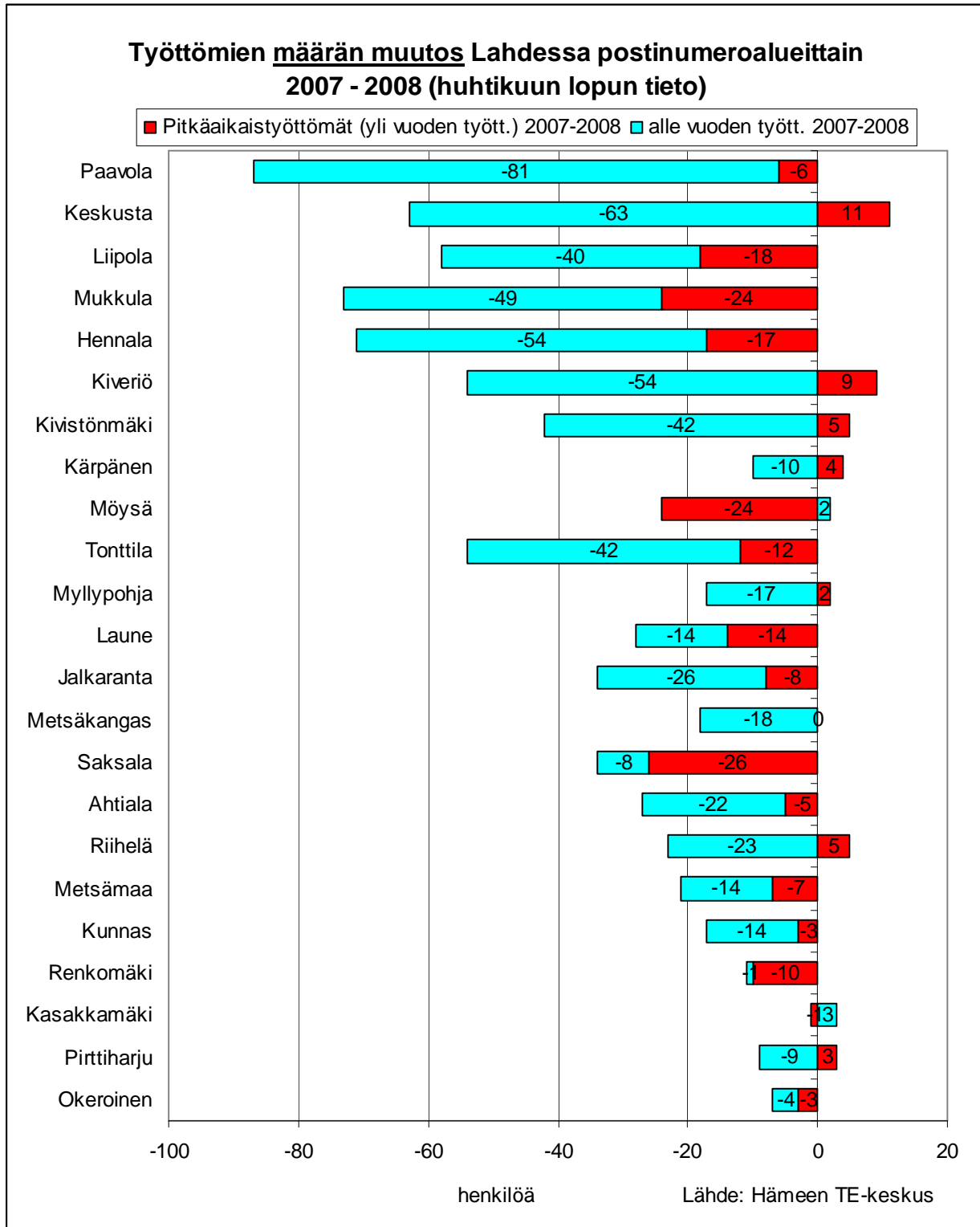
Kuva 32. Lahden työttömien määrä alueittain 2007 ja 2008.

Myös pitkäaikaistyöttömien määrä on vähentynyt lähes kaikilla postinumeroalueilla. Eniten pitkäaikaistyöttömyys on vähentynyt Saksalassa (26 henk.) sekä Mukkulassa ja Möytässä (24 henk.). Pitkäaikaistyöttömien määrä kasvoi eniten vuodesta 2007 Keskustassa ja Kiveriössä, 10 henkilön verran kummassakin (kuva 33).



Kuva 33. Lahden pitkäaikaistyöttömien määrä alueittain 2007 ja 2008

Työttömien ja pitkäaikaistyöttömien määrän aleneminen johtuu työllisyystilanteen paranemisesta ja toisaalta työttömien eläköitymisestä. Esimerkiksi Möysässä ja Saksalassa suurin osa työttömyyden alenemaa on pitkäaikaistyöttömyyden vähenemistä, eli pääasiassa ikääntyvien työttömien siirtymistä eläkkeelle. Työttömyyden alueittaiseen muutokseen vaikuttaa myös kaupungin sisäinen muuttoliike (kuva 34).



Kuva 34. Työttömien määrän muutos postinumeroalueittain 2007 ja 2008.