

# LASTEN JA NUORTEN HYVINVOINTISUUNNITELMA v. 2011–2012





# SISÄLTÖ

<b>1 JOHDANTO .....</b>	<b>3</b>
<b>2 LASTENSUOJELULAKI.....</b>	<b>5</b>
<b>3 LASTEN JA NUORTEN HYVINVOINTI LAHDESSA.....</b>	<b>6</b>
3.1. Terveys ja terveet elämäntavat.....	6
3.2. Perhe.....	7
3.3. Lasten ja nuorten arkiyhteisöt.....	7
<b>4 EHKÄISEVÄ LASTENSUOJELU LAHDESSA.....</b>	<b>8</b>
4.1. Lapsen ja nuoren fyysinen, psyykinen ja sosiaalinen hyvinvointi.....	8
4.1.1 Terveysneuvonta.....	8
4.1.2. Erityispalvelut.....	9
4.2. Lasten ja nuorten kasvun ja oppimisen tuki.....	10
4.2.1 Lasten ja nuorten kasvu – vastuualue sivistystoimialalla.....	10
4.2.2 Varhaiskasvatus ja esiopetus.....	11
4.2.3 Perusopetus.....	13
4.2.4 Oppilashuolto.....	16
4.2.5 Nuorisopalvelut.....	17
4.3. Nuori peruskoulun jälkeen.....	19
4.4. Muut lasten ja nuorten palvelut.....	20
4.5. Yhteistyökumppanit ja hankkeet.....	21
4.5.1 Yhteistyökumppanit.....	22
4.5.2 Hankkeet.....	24
<b>5 LASTENSUOJELUN PALVELUJÄRJESTELMÄ LAHDESSA .....</b>	<b>27</b>
5.1. Lastensuojelutarpeen selvitys.....	27
5.2. Lastensuojelun sosiaalityö.....	27
5.2.1 Avohuollon sosiaalityö ja avohuollon tukitoimet.....	28
5.2.2 Lapsen kiireellinen sijoitus ja huostaanotto.....	29
5.2.3 Sijaishuolto.....	30
5.2.4 Jälkihuolto.....	31
5.3. Lasten perhehoito.....	31
5.4. Perhepalvelukeskus.....	31
5.5. Omat lastenkodit ja perhekeskukset.....	32
<b>6 LASTEN JA NUORTEN HYVINVOINTITYÖ.....</b>	<b>32</b>
<b>7 TOIMENPITEET VUOSILLE 2011 – 2012 .....</b>	<b>34</b>
LIITE 1. Lastensuojelun prosessi	
LIITE 2. Lastensuojelun palvelujärjestelmä	
LIITE 3. Lastensuojelun tilastot	
LIITE 4. Lasten ja nuorten osuus hyvinvointi-indikaattoreista	



## JOHDANTO

Kaupunginvaltuusto hyväksyi 30.11.2009 ensimmäisen koko kuntaa koskevan, lastensuojelulain 12 § mukaisen lasten- ja nuorten hyvinvointisuunnitelman. Suunnitelma on lain mukaan tarkistettava vähintään kerran neljässä vuodessa. Kunnan tekemä lasten ja nuorten hyvinvointisuunnitelma (12 §) toimii keskeisenä vaikuttavuuden ja resursointitarpeen arvioinnin välineenä. Lasten ja nuorten hyvinvointisuunnitelman avulla luodaan rakenteet, joilla perhettä voidaan auttaa jo peruspalveluissa samalla varmistuen, että myös lastensuojeluasiakkailta on käytettävissään riittävät palvelut.

Ensimmäisessä suunnitelmassa on kuvattu lasten, nuorten ja perheiden hyvinvointia tukevaa palveluverkostoa ja lastensuojelun palvelujärjestelmää. Siihen kirjatut toimenpiteet koskivat pääasiassa lasten ja nuorten hyvinvoinnin palvelurakenteita, jotka tukevat lainsäädännössä tapahtuneita muutoksia. Ensimmäisessä suunnitelmassa esitetyt sivistystoimen ja sosiaali- ja terveystoimen tiiviimpään yhteistyöhön tähtäävät toiminnan rakenteet on käynnistetty. Tässä suunnitelmassa on haluttu kuvata yhteisesti sovittuja, konkreettisia toimenpide-ehdotuksia ja kaupungin eri organisaatioissa ja valtakunnallisissa säännöksissä tapahtuneita muutoksia, jotka liittyvät lasten ja nuorten hyvinvointiin.

Vuonna 2009 tuli voimaan asetus (380/2009) neuvolatoiminnasta ja koulu- ja opiskeluterveydenhuollosta sekä suun terveydenhuollosta, jonka tarkoituksena on tehostaa lasten, nuorten ja perheiden suunnitelmallista terveysneuvontaa sekä yhtenäistää terveystarkastuskäytäntöjä. Asetuksen mukainen toiminta auttaa ehkäisemään lasten ja nuorten syrjäytymistä sekä tunnistamaan varhain erityisen tuen tarpeita sekä kohdentamaan tuen oikea-aikaisesti ja ehkäisemään ongelmien pahenemista.

Vuoden 2010 aikana on täydennetty lastensuojelulakia ja vuoden 2011 alusta on tullut voimaan muutoksia perusopetuslaissa. Nuorisolakia on myös muutettu vuoden 2011 alusta. Lainsäädännössä korostuu ehkäisevän työn ja varhaisen tuen merkitys. Lasten ja nuorten kasvuun, huolenpitoon ja kasvatukseen liittyvät ongelmat tulisi havaita varhaisessa vaiheessa ja tarjota perheille tukea niistä selviytymiseksi. Kasvuoloihin vaikuttaminen sekä lasten ja perheiden tukeminen riittävillä ja toimivilla peruspalveluilla on parasta ennalta ehkäisevää lastensuojelua. Lisäksi hyvin toimivilla lasten ja nuorten peruspalveluilla voidaan ehkäistä lapsi- ja perhekohtaisen lastensuojelun tarvetta.

Nuorisolain, lastensuojelulain ja perusopetuslain muutokset korostavat yhteistyön ja tiedonkulun tärkeyttä. Perheiden osallisuus palveluiden suunnittelussa, toteutuksessa ja arvioinnissa on nostettu entistä enemmän esiin. Tämän suunnitelman toimenpiteissä on otettu huomioon nämä lainsäädännössä korostetut asiat.

Myös kaupungin organisaatioissa tapahtuvat muutokset tukevat varhaisen tuen ja yhteistyön tavoitteiden toteutumista. Sivistystoimialalle on perustettu lasten ja nuorten kasvuvastuualue, johon sisältyy varhaiskasvatus, perusopetus ja nuorisopalvelut. Vastuualueen toiminta-ajatuksena on lisätä yhteisen palvelutuotannon avulla lasten, nuorten ja perheiden hyvinvointia ja yhtenäistää toimintakulttuuria asiakasnäkökulmasta. Lastensuojelussa on vuoden 2011 alussa otettu käyttöön uusi toimintamalli, jossa on viisi eri toiminta-aluetta. Tavoitteena on asiakaslähtöisen toiminnan kehittäminen ja puuttuminen lasten ja perheiden ongelmiin mahdollisimman varhaisessa vaiheessa lasten ja perheiden edun mukaisesti.

Hyvinvointisuunnitelman päivityksessä on haluttu nostaa esiin myös ensimmäisessä suunnitelmassa vähälle huomiolle jäänyt kolmas sektori. Kolmannen sektorin palveluilla ja vapaa-ajan toiminnoilla on merkittävä osuus ehkäisevässä lastensuojelussa ja perheiden hyvinvoinnin tukemisessa.

Lahden lasten ja nuorten hyvinvointisuunnitelman päivityksen laatineen työryhmän jäsenet ovat olleet:

Sosiaali- ja terveystoimiala:

Ulla Sepponen, hyvinvointijohtaja (pj.)

Päivi Lahti, lastensuojelupäällikkö

Hannele Poutiainen, terveysneuvontapalvelujen päällikkö

Markku Turpeinen, perheneuvolan johtaja

Sivistystoimiala:

Eija Kinnunen, johtava psykologi

Jouni Kivilahti, nuorisotoimenjohtaja

Minna Halme, päiväkodin johtaja

Lassi Kilponen, opetus- ja kasvatusjohtaja

Maritta Turunen, rehtori, erityisopetuksen koordinaattori

Riitta Niemi, sihteeri

## 2 LASTENSUOJELULAKI

Lastensuojelulain keskeisinä tavoitteina ovat

- 1) turvata lapsille ja nuorille hyvät kasvuolot ja vahvistaa lapsen ja perheen osallisuutta ja oikeusturvaa lastensuojeluprosesseissa, sekä
- 2) siirtää lastensuojelun painopistettä ehkäisevään työhön lasten, nuorten ja perheiden hyvinvoinnin edistämiseksi.

Tavoitteena on, että lapsia, nuoria ja perheitä tuetaan peruspalveluissa ja järjestötoiminnassa. Ehkäisevää työtä vahvistamalla voidaan puuttua havaittuihin ongelmiin jo peruspalveluissa ja siten vähentää lapsi- ja perhekohtaisen lastensuojelun tarvetta.

Lastensuojelulain tarkoituksena on turvata lapsen oikeus turvalliseen kasvuympäristöön, tasapainoiseen ja monipuoliseen kehitykseen sekä erityiseen suojeluun (1 §). Vaikka lapsen vanhemmilla ja muilla huoltajilla on ensisijainen vastuu lapsen hyvinvoinnista, tulee lasten ja perheiden kanssa toimivien viranomaisten tukea vanhempia ja huoltajia heidän kasvatustehtävässään tarjoamalla perheen tarvitsemaa apua riittävän varhain ja tarvittaessa ohjattava lapsi ja perhe lastensuojelun piiriin (2 §).

Lastensuojelua on lapsi- ja perhekohtainen lastensuojelu, jota toteutetaan tekemällä lastensuojelutarpeen selvitys ja asiakassuunnitelma sekä järjestämällä avohuollon tukitoimia. Lapsi- ja perhekohtaista lastensuojelua ovat myös lapsen kiireellinen sijoitus ja huostaanotto sekä niihin liittyvä sijaishuolto ja jälkihuolto (3 §).

Lastensuojelun lisäksi kunta järjestää lasten ja nuorten hyvinvoinnin edistämiseksi ehkäisevää lastensuojelua silloin, kun lapsi tai perhe ei ole lastensuojelun asiakkaana. Ehkäisevää lastensuojelua on tuki ja erityinen tuki, jota annetaan esim. opetuksessa, nuorisotyössä, päivähoitossa, äitiys- ja lastenneuvolassa sekä muussa sosiaali- ja terveydenhuollossa (3a §).

Lapselle ja perheelle on järjestettävä lapsen terveyden ja kehityksen kannalta välttämättömiä sosiaalihuollon palveluja lapsen asioista vastaavan sosiaaliryhtymän asiakassuunnitelmassa arvioiman tarpeen mukaisesti. Tavoitteena on parantaa erityisesti kotipalvelun saatavuutta.

Kunnan sosiaalihuollosta vastaavan toimielimen ja kunnan muiden viranomaisten on yhteistyössä seurattava ja edistettävä lasten ja nuorten hyvinvointia sekä poistettava kasvuolojen epäkohtia ja ehkäistävä niiden syntyä (7 §).

Kunnan on huolehdittava, että sekä ehkäisevä lastensuojelu että lapsi- ja perhekohtainen lastensuojelu järjestetään sisällöltään ja laajuudeltaan kunnan tarvetta vastaavaksi (11 §).

Lastensuojelulaissa on myös säädökset siitä, miten lasten ja perheiden tarvitsema kasvatuksellinen tuki tulee järjestää. Lapsen tarvitsema tuki ja suojelu tulee huomioida myös aikuisille suunnatuissa palveluissa.

Velvoite lastensuojeluilmoituksen tekemisestä on entistä laajemmalla joukolla lasten ja heidän perheidensä kanssa työskenteleviä (25 §). Ilmoitusvelvollisuus voidaan toteuttaa myös pyyntönä lastensuojelutarpeen selvittämiseksi (25 a §). Lastensuojeluilmoituksen voi joissakin tapauksissa tehdä myös ennakkollisena ennen lapsen syntymää (25 c §). Lastensuojelulaki velvoittaa kuntia laatimaan lastensuojelusuunnitelman (12 §). Kunnan tai useamman kunnan yhdessä on laadittava lasten ja nuorten hyvinvoinnin edistämistä ja lastensuojelun järjestämistä ja kehittämistä koskeva suunnitelma, joka hyväksytään kunkin kunnan valtuustossa ja tarkistetaan vähintään kerran neljässä vuodessa ja jonka toteutumista seurataan määrääjin. Suunnitelma on otettava huomioon kuntalain (365/1995) 65 §:n mukaista talousarviota ja -suunnitelmaa laadittaessa.

### **3 LASTEN JA NUORTEN HYVINVOINTI LAHDESSA**

Lahden kaupungin hyvinvointikertomuksessa 2008 on luotu katsaus kaupunkilaisten hyvinvoinnin nykytilaan. Lasten ja nuorten hyvinvointia ilmentävät hyvä fyysinen ja psyykinen terveys, terveet elämäntavat ja riittävä perheen ja arkiyhteisöjen tuki. Valtaosa lahtelaisista lapsista ja nuorista voi hyvin. Pienen vähemmistön kohdalla on havaittavissa hyvinvointia vaarantavien tekijöiden kasaantumista mm. terveyden sekä arjen hyvinvoinnin osalta.

#### **3.1. Terveys ja terveet elämäntavat**

Neuvolassa seurataan lasten terveyttä, kasvua ja kehitystä säännöllisillä ikäkausitarkastuksilla. Neuvolatyön painopistealueina ovat vanhemmuuden tukeminen ja varhaisen vuorovaikutussuhteen syntyminen

Kouluikäisten lasten terveydentilasta ja terveystottumuksia saadaan eniten tietoa Koulu-terveyskyselyjen avulla, joita on Lahdessa toteutettu yli kymmenen vuoden ajan. Lasten ja nuorten hyvinvointia kuvaaviksi indikaattoreiksi on valittu koettu terveys, masentuneisuus, päihteiden ja huumeiden käyttö sekä nukkumis- ja liikuntatottumukset.

Vuonna 2010 kouluterveyskyselyssä koulujen 8–9-luokkien oppilailta tiedusteltiin heidän kokemustaan terveydestään. Terveystilansa hyväksi arvioi suurin osa kyselyyn vastanneista oppilaista. Oppilaiden kokema oireilu vähentyi edellisestä kyselyvuodesta. Vastaa- jista 17 % koki päivittäistä väsymystä ja kolmannes koki viikoittaista niska-hartiakipua. Koulu-uupumusta koki 15 %.

Masennusta on kartoitettu mielialamittarilla, jossa tiedustellaan mm. väsymystä, ruokahalu ja tulevaisuuden näkymiä. Keskivaikeasta tai vaikeasta masennuksesta kärsivien oppilaiden osuus on 13 %, mikä on pysynyt ennallaan edelliseen kyselyvuoteen nähden.

Mielenterveyden häiriöihin sairaalahoitoa saaneiden 0–17-vuotiaiden osuus on pysynyt samalla tasolla (noin 6,5 %) vuosina 2003–2006. Opiskelijoiden terveyttä seurataan opiskeluterveydenhuollossa. Opiskelijoiden riskitekijöiksi ovat nousseet vähäinen unensaanti ja liikunnan vähyyt, opiskelusta johtuvat stressitekijät, erilaiset mielenterveydenhäiriöt sekä ylipainoisuus.

## **Päihteiden ja huumeiden käyttö**

Tupakoinnin osalta on tapahtunut kehitystä myönteiseen suuntaan. Päivittäin tupakoivien osuus on 15 % (vuonna 2008 18 %). Vähintään kerran kuukaudessa 16 % yläluokkalaisista juo itsensä humalaan, mikä on pysynyt lähes ennallaan edelliseen kyselyyn verrattuna. Toisaalta huumekekoilut lisääntyivät. Vastaajista 10 % on kokeillut laittomia huumeita ainakin kerran.

## **Terveystottumukset**

Koulupäivää edeltävinä iltoina myöhään valvovien osuus lisääntyi. Yli neljännes (28 %) oppilaista meni koulupäivää edeltävänä iltana nukkumaan kello 23.00 jälkeen. Vuonna 2010 kouluterveyskyselyssä kysyttiin myös ruutuaikaa, jolla tarkoitetaan aikaa, vähintään neljää tuntia, jonka nuori käyttää koulupäivinä television katseluun, tietokoneen käyttöön sekä kännykkä- ja konsolipeleihin. Arkipäivisin 8. ja 9. luokan oppilaista 26 % käyttää ruutuaikaa neljä tuntia tai enemmän. Liikuntaa vapaa-ajalla harrastavien määrä lisääntyi. Työt harrastavat liikuntaa poikia hieman harvemmin.

## **3.2. Perhe**

Lapset ja nuoret tarvitsevat kasvunsa ja kehityksensä tueksi omia vanhempiaan sekä muita aikuisia. Tuen määrä ja laatu vaihtelee lapsen ja nuoren ikätason mukaan.

Vaikka kouluterveyskyselyn tulosten mukaan suurimmalla osalla nuorista on keskusteluyhteys vanhempiinsa, niin samalla vanhempien tietämättömyys nuorten viikonloppuiltojen viettopaikasta on edelleen huomattava. Vanhemmista 42 % ei tiennyt, missä nuoret viettävät viikonloppuitansa.

Lastensuojelussa sekä avohuollon asiakkuuksien että sijoitettuna olevien lasten määrä on Lahdessa kymmeneen suurimpaan kaupunkiin verrattuna keskimääräistä tasoa. Vuonna 2009 sijoitettuna olleiden lasten määrä oli 362 ja avohuollon asiakkaina oli 637 lasta ja nuorta. Sijaishuollossa olevien lasten ja nuorten määrä on laskenut Lahdessa.

## **3.3. Lasten ja nuorten arkiyhteisöt**

Osallisuus ja yhteisöön kuuluminen kuvaavat osaltaan lasten ja nuorten hyvinvointia. Osallisuuden ja yhteisöön kuulumisen indikaattoreiksi on valittu yhteisössä viihtymiseen ja turvallisuuden kokemuksiin sekä koulutukseen ja työelämään sijoittumisen viittaavia tilastotietoja varhaiskasvatuksen arviointikyselystä ja kouluterveyskyselystä.

## **Koulutus ja työllistyminen**

Ilman peruskoulun päättötodistusta 9. luokan keväällä jäävien oppilaiden määrä on vaihdellut 2000-luvulla 11 ja 27 oppilaan välillä. Toiselle asteelle tai 10. luokalle suoraan perusopetuksen jälkeen sijoittuneiden osuus (97–98 % ikäluokasta) on pysytellyt melko samana. Vuonna 2010 peruskoulunsa päättäneistä 98 % sijoittui toisen asteen opintoihin. Peruskoulun jälkeen koulutuksen ulkopuolelle jääneiden nuorten osuus ikäluokasta on Lahdessa vähentynyt, mutta kymmeneen suurimpaan kaupunkiin verrattuna osuus on Lahdessa keskiarvoa suurempi. Nuorisotyöttömiksi määritellään 15–24-vuotiaat. Joulukuussa 2010 nuorisotyöttömien osuus kaikista työttömistä oli 12,3 %, kokonaistyöttömyysaste oli 14,6 %.

## **Ystävät**

Varhaiskasvatuspalveluiden joka toinen vuosi tekemässä arviointikyselyssä vanhemmat arvioivat lastensa kaverisuhteita lapselta saamansa tiedon pohjalta. Arviointikyselyn mukaan lapsilla on kavereita ja lapset kokevat kaverisuhteet erittäin merkittäväksi. Vuonna 2003 tehdyssä kyselyssä kavereita oli yli 94 %:lla lapsista, eikä tässä ole sen jälkeen huomattavissa suurta muutosta.

Vuonna 2010 kouluterveyskyselyjen tuloksissa myönteistä oli ilman läheistä ystävää olevien osuuden vähentyminen. Vastaajista 7 % ilmoitti olevansa vailla läheistä ystävää, jonka kanssa voisi keskustella luottamuksellisesti omista asioista.

## **Kiusaaminen**

Varhaiskasvatuspalvelujen piirissä olevien lasten ja perheiden kokemus turvallisuudesta ja hyväksytyksi tulemisesta on suuri. Vanhemmista 91 % kokee, että heidän lapsensa tuntevat itsensä hyväksytyksi olonsa päiväkodissa turvalliseksi. Perheet kokevat suurimmaksi turvallisuutta tuottavaksi tekijäksi henkilökunnan riittävyyden ja pysyvyyden.

Koulukiusatuksi vähintään kerran viikossa joutuneiden määrä, 8 %, on pysytellyt suunnilleen samalla tasolla viimeisen kymmenen vuoden ajan.

## **Viihtyvyys yhteisössä**

Hoitopaikkaan liittyvät vastaanottamisen ja jäämisen kokemukset ovat lapselle hyvin tärkeitä. Lahtelaisten lasten ja perheiden kokemukset kyseisestä asiasta ovat positiivisia ilmeten yleisenä tyytyväisyytenä. Vuosina 2003–2008 tyytyväisyys on jonkin verran lisääntynyt. Vuonna 2010 perheistä 84 % koki, että lapsi menee ja jää mielellään hoitopaikkaan.

Yläluokkalaisten kouluoloja kuvaavat tulokset ovat edelleen huonot. Koulun fyysisissä työoloissa puutteita koki 60 % ja 32 % oppilaista koki ongelmia koulun ilmapiirissä. Puolet (53 %) eivät tiedä, miten voivat vaikuttaa koulun asioihin.

Pojilla oli tyttöjä useammin opiskeluun liittyviä vaikeuksia, ja pojat ilmoittivat tyttöjä useammin, etteivät pidä koulunkäynnistä.

(Lasten ja nuorten hyvinvointi-indikaattorit, liite 4)

## **4 EHKÄISEVÄ LASTENSUOJELU LAHDESSA**

### **4.1. Lapsen ja nuoren fyysinen, psyykinen ja sosiaalinen hyvinvointi**

#### **4.1.1 Terveysneuvonta**

##### **Äitiys- ja lastenneuvolat**

Ensimmäistä lasta odottavalle perheelle järjestetään moniammatillisesti toteutettu perhevalmennus. Tavoitteena on tukea vanhempia odotusaikana lapsen hoito- ja kasvatustehävässä. Määräaikaisissa tarkastuksissa seurataan raskauden etenemistä, äidin ja tulevan vauvan hyvinvointia ja kehitystä. Neuvolaikäisen lapsen ja hänen perheensä terveysneuvonta tukee lapsen kehitystä, huolenpitoa ja kasvatusta sekä lapsen ja vanhemman välistä vuorovaikutusta.

Terveystarkastuksissa keskustellaan myös vanhempien hyvinvoinnista, jaksamisesta sekä keskinäisestä vuorovaikutuksesta. Neuvola tukee toiminnallaan vanhemmuuteen kasvamista ja pyrkii edistämään koko perheen hyvinvointia.

### **Neurolapsykologi**

Neurolapsykologi tekee lapsiasiakkaiden psykologisia tutkimuksia. Neurolapsykologin tehtävä on tukea, edistää ja mahdollistaa normaalia, tervettä kasvua ja kehitystä. Tavoitteena on riskitilanteiden ja häiriöiden varhainen tunnistaminen ja hoito, jotta lisävaurioilta vältytään.

### **Lapsiperheiden kotipalvelu**

Kotipalvelu on sosiaalihuoltolain mukaista sosiaalipalvelua. Lapsiperheiden kotipalvelu on tavoitteellista, suunnitelmallista ja määräaikaista yhdessä perheen ja yhteistyötahojen kanssa tehtävää vanhemmuuden sekä arjessa selviytymisen tukemista, perheen omien voimavarojen vahvistamista sekä opastamista kodinhoidossa.

Lapsiperheiden kotipalvelua on mahdollista saada sekä ennaltaehkäisevänä, säännöllisenä, suunnitelmallisena palveluna että lastensuojelun perhetyönä. Alle vuoden ikäisten lasten perheillä on mahdollisuus saada yhdestä viiteen maksutonta lapsiperheiden kotipalvelun tukikäyntiä. Ns. viitos-palvelun tavoitteena on erityisesti tukea vanhemman ja lapsen välistä varhaista vuorovaikutusta. Tilapäisenä, kertaluonteisena palveluna lapsiperheiden kotipalvelua, voi saada, kun perheen tilanne edellyttää ammattihenkilön apua. Tilapäisenä, vaihtoehtoisena palvelumuotona voidaan käyttää palveluseteliä asiakkaille, jotka täyttävät lapsiperheiden kotipalvelun kriteerit.

## **4.1.2 Erityispalvelut**

### **Perheneuvola**

Perheneuvolan ydintehtäviä ovat sosiaalihuoltolain mukainen kasvatus- ja perheneuvonta, sekä avioliittolain mukainen perheasiain sovittelu lapsiperheille. Kasvatus- ja perheneuvonnan palvelut on suunnattu kaikille lapsiperheille. Toiminnan keskeisenä alueena on asiantuntija-avun antaminen perheen ihmissuhteisiin ja lasten kasvatukseen liittyvissä kysymyksissä sekä perhekeskeinen asiakastyö. Perheneuvolan asiakkaaksi tullaan joko muun tahon ohjaamana (neuvola, päivähoito, koulu, perhetyö ym.) tai vanhempien toimesta. Toiminnan painopisteenä ovat alle 13-vuotiaiden lasten kehitykseen ja kasvuun sekä aviopuolisoiden ja perheiden ongelmiin liittyvät erilaiset sosiaaliset, psykologiset ja lääketieteelliset tutkimukset ja hoidot. Työskentely on moniammatillista ja verkostoissa tapahtuvaa yhteistyötä. Lisäksi perheneuvola järjestää puheterapiapalveluja. Perheneuvola toimii seudullisena.

Perheneuvolan työskentely aloitetaan asiakkaan kanssa tehdyn sopimuksen ja aikataulun mukaisesti. Lasten ja nuorten kanssa työskentely aloitetaan hoidon, kuntoutuksen sekä tuen tarpeen arvioinnilla. Työntekijät laativat yhteistyössä perheen ja tarvittaessa päivähoiton, koulun, perhetyön tai muun verkoston kanssa suunnitelman hoidosta ja tukitoimista. Työskentelyn aikana arvioidaan perheen kanssa hoidon ja tukitoimien tuloksia.

## **Nuorisovastaanotto**

Nuorisovastaanoton tehtävänä on hoitaa ja tukea päihdeongelmista sekä psyykkisistä ongelmista kärsiviä lahtelaisia 13–18-vuotiaita nuoria. Toiminta nuorisovastaanotolla (ohjaus- ja neuvontakäynnit, yksilö- ja perhetason arvioinnit hoidon toteutus, tarvittaessa ohjaus erikoissairaanhoidon) perustuu työryhmätyöskentelyyn.

SIHTI-työryhmä toimii Päijät-Hämeen sosiaali- ja terveydenhuollon kuntayhtymän keskussairaalan nuorisopsykiatrian ja Lahden sosiaali- ja terveystoimen hyvinvointipalvelujen yhteisenä työmuotona. Työryhmän tarkoituksena on arvioida kaikki uudet hoitoon hakeutujat 1–5 käynnillä ja ohjata heidät tarvittaessa tarkoituksenmukaiseen hoitopaikkaan. Yhteistyö SIHTI-työryhmän ja nuorisovastaanoton välillä on tiivistä. Työryhmän nuorisopsykiatri antaa tarvittaessa konsultaatiota peruspalveluiden työntekijöille.

## **4.2. Lasten ja nuorten kasvun ja oppimisen tuki**

### **4.2.1 Lasten ja nuorten kasvu – vastuualue sivistystoimialalla**

Sivistystoimiala on organisoitunut kolmelle eri vastuualueelle:

1. Lasten ja nuorten kasvu
  - Perusopetus
  - Varhaiskasvatus
  - Nuorisopalvelut
2. Elinvoima ja osaaminen
  - Lukiokoulutus
  - Kirjasto- ja tietopalvelut
  - Wellamo-opisto
3. Liikunta ja kulttuuri
  - Liikuntapalvelut
  - Kulttuurikeskus
  - Kaupunginmuseo
  - Kaupunginorkesteri
  - Kaupunginteatteri

Lasten ja nuorten kasvu – vastuualueen toiminta-ajatuksena on, että vastuualueen yhteinen palvelutuotanto lisää lasten, nuorten ja perheiden hyvinvointia. Tavoitteena on vastuualueen toimintakulttuurin yhtenäistäminen asiakasnäkökulmasta.

### **Vastuualueen yhteiset elementit ja kehittäminen**

Vuoden 2011 aikana kehitetään lasten ja nuorten kasvun vastuualueen toimintaa käynnistämällä seuraavanlaisia lasten ja nuorten hyvinvointiin vaikuttavia rakenteita ja toimenpiteitä.

- Yhteiset palvelut
  - Vahvistettu tiimirakenne, joka käsittelee erillisiä asiakohtaisia toimintoja
  - Tiimeillä vastuuhenkilöt

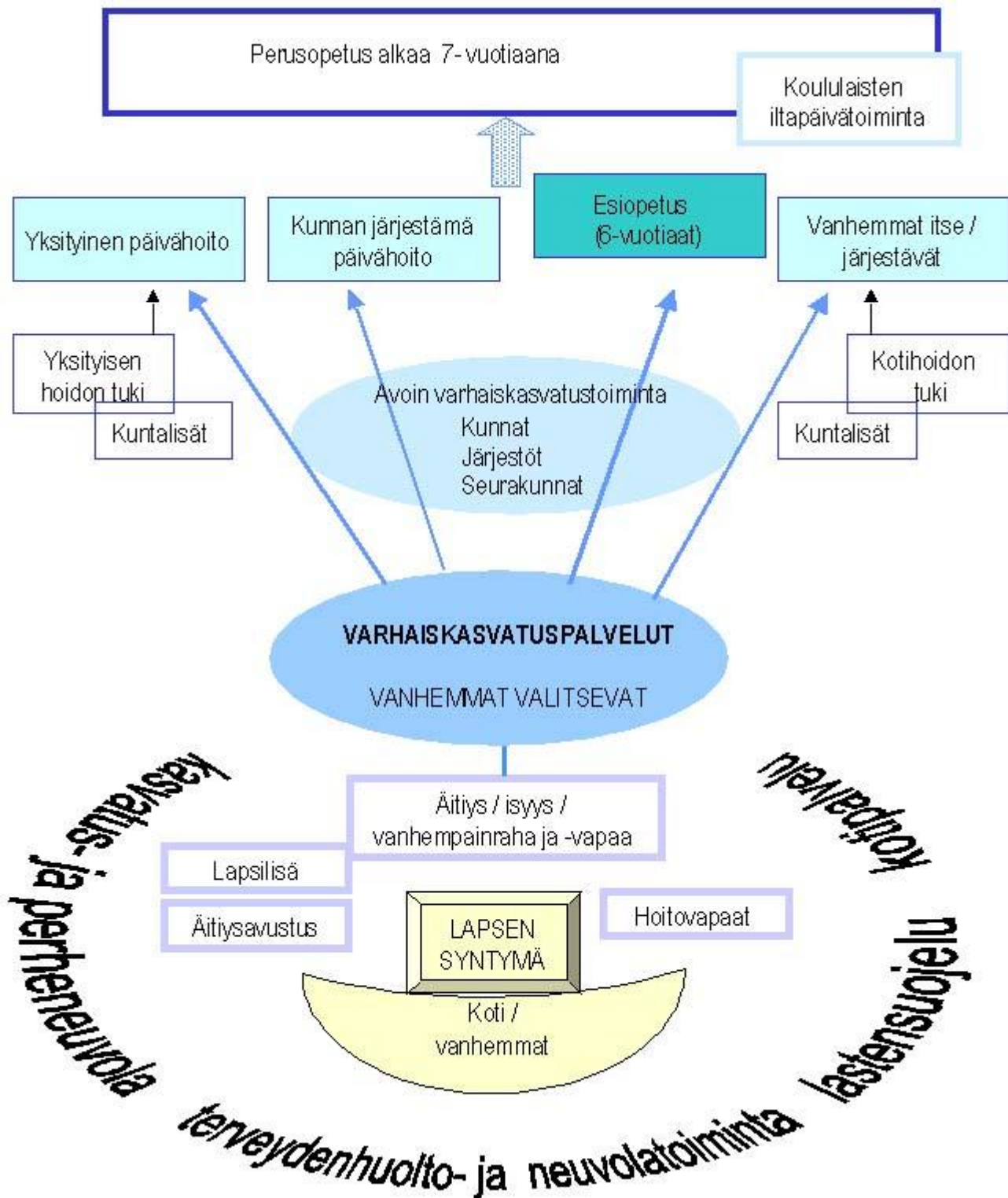
- Yhteisiin palveluihin kuuluvat:
  - Maahanmuuttajaperheiden palvelut
  - Aamupäivä/Iltapäivä-toiminta, kerhotoiminta, 3. sektorin toimijoiden koordinaatio (mm. taiteen perusopetuksen toimijat ja urheiluseurat)
  - Erityisopetus/erityinen tuki
  - Oppilashuolto
  
- Lasten ja nuorten hyvinvointityöryhmä
  - Kaupunkitasoinen johtoryhmä lasten ja nuorten hyvinvointisuunnitelman 2009–2010 toteuttamisessa; vastuualueen palveluyksiköiden johto ja sosiaalitoimen palveluista vastaavat
  - Lasten ja nuorten hyvinvointisuunnitelman mukainen toiminta alueellisissa hyvinvointiryhmissä osana alueorganisaatiota
  
- Oppilashuollon kehittämisryhmä
  - Edustajat kaikista palveluyksiköistä ja sosiaalitoimesta
  - Kaupunkitasoinen oppilashuollon toimintaa ohjaava ja kehittävä työryhmä
  
- Alueyhteistyön kehittäminen, suunnittelu ja koordinointi
  - Aluerehtoreiden ja aluepäiväkodinjohtajien yhteistyö on aloitettu vuonna 2006.
  - Alue toimintaa kehitetään osana vastuualueen palvelukokonaisuutta
    - Alueille lisää vastuuta valmisteluun, itsenäisiä toimintaprosesseja ja resursointi tehtävien mukaisesti.
  - Aluerakenne:
    - Alueelliset hyvinvointiryhmät (vastuualueen edustajat ja sosiaalitoimi) korvaa nykyiset moniammatilliset ryhmät
    - Vastuualueen alue toiminta (varhaiskasvatus, perusopetus, nuorisopalvelut)
    - Alue toiminnasta vastaa aluerehtori tai aluepäiväkodinjohtaja
  
- Laatu- ja toimintajärjestelmän kehittäminen
  - Yhteiset prosessit, ikäryhmittäiset palvelukuvaukset, arviointijärjestelmä
- Henkilöstön osaamisen kehittäminen
- Resurssiyhteistyö: palveluverkko, tilankäyttö, henkilöstö

#### 4.2.2 Varhaiskasvatus ja esiopetus

##### Varhaiskasvatuspalvelut

Varhaiskasvatuspalveluja ovat lasten päivähoito, esiopetus ja avoin päivähoito sekä lasten kotihoidon ja yksityisen hoidon tuki. Toimintamuotoina ovat päiväkodit, perhepäivähoito ja päivähoidon kerhot. Lahden kaupungin päivähoito tarjoaa lahtelaisille lapsiperheille laadukasta varhaiskasvatusta ja esiopetusta. Lapsen hyvinvointi ja tasapainoinen kasvu ja kehitys turvataan ottamalla huomioon lapsen yksilölliset tarpeet sekä oppimisympäristöä luottaessa että toimintaa suunniteltaessa ja toteutettaessa. Toiminnan perustana on lasten, vanhempien ja henkilökunnan kasvatuskumppanuus, joka ilmenee arjen avoimena vuorovaikutuksena.

Esiopetus on osana varhaiskasvatuspedagogiikkaa: lapsen kasvun, kehityksen sekä oppimisen tavoitteellista ja suunnitelmallista tukemista. Oppiminen tapahtuu leikin, monipuolisten toimintatapojen ja suunnitellun oppimisympäristön avulla. Esiopetuksessa tehdään yhteistyötä perusopetuksen kanssa. Jokaiselle esiopetuksessa olevalle lapselle laaditaan yksilöllinen esiopetussuunnitelma esiopetuksen valtakunnallisten perusteiden sekä Lahden esi- ja alkuopetuksen ja päiväkotikohtaisten opetussuunnitelmien pohjalta.



## **Erityinen tuki varhaiskasvatuksessa**

Erityispäivähoitoa tarjotaan lapsille, jotka vammaan, pitkäaikaissairauden tai muun syyn vuoksi tarvitsevat erityistä kuntoutusta ja opetusta kehityksensä tueksi. Lapsella voi olla kehitysviivästymää tai esim. oppimis- tai sosiaalisia vaikeuksia. Varhaiskasvatuksen ja esiopetuksen tehtävänä on ennalta ehkäistä, havaita ja kuntouttaa erilaisia lapsen kehitykseen ja kasvuun liittyviä viivästyksiä ja häiriöitä. Kullekin lapselle laaditaan henkilökohtainen varhaiskasvatus- ja kuntoutussuunnitelma.

## **Erityisen tuen järjestäminen**

- **Tavallisessa ryhmässä**, jolloin ryhmän kokoa pienennetään ja näin mahdollistetaan tuki lapsen kehitykselle. Ryhmään on vaihtoehtoisesti mahdollista saada avustaja asiantuntijan suosituksesta.
- **Integroidussa erityisryhmässä**, missä erityislastentarhanopettaja yhdessä lastentarhanopettajan, lastenhoitajan ja avustajan kanssa huolehtii viiden erityistä tukea tarvitsevan lapsen ja seitsemän tavanomaisesti kehittyneen lapsen hoitamisesta ja opettamisesta, sekä kotikasvatuksen tukemisesta kasvatuskumppanuuden hengessä.
- **Erityisryhmässä**, joka on tavallista ryhmää pienempi ja jossa on erityiskoulutetun henkilöstön lisäksi enemmän myös muuta kasvatushenkilöstöä.
- **Kiertävä erityislastentarhanopettaja eli kelto.** Kiertävän erityislastentarhanopettajan keskeisenä työmuotona on ohjata päivähoiton henkilökuntaa löytämään erityistä tukea tarvitsevan lapsen opetuksen ja kasvatuksen lähtökohdat ja toteuttamismahdollisuudet. Kelto toimii yhdyshenkilönä päivähoiton henkilöstön, lapsen, vanhempien ja eri asiantuntijoiden välillä. Jokaisella päivähoiton alueella on oma kiertävä erityislastentarhanopettajansa.

Lisäksi koulukuraattori- ja psykologipalvelujen yksiköstä kaksi päivähoiton psykologia työskentelee varhaiskasvatuspalveluissa.

Varhaiskasvatuksen sähköisiä palveluita ovat Mobiilimuku (päiväkodin ja kodin välinen kommunikointi) ja sähköinen päivähoitohakemus.

## **4.2.3 Perusopetus**

Perusopetuksessa pyritään takaamaan kaikille oppilaille hyvät, yhtenäiset mahdollisuudet koulutukseen ja oppimiseen. Perusopetuksen palvelut järjestetään lähikoulu-periaatteella. Jokaisessa koulussa on yleisen ja erityisen tuen rakenteet ja toimintamallit, joiden avulla pyritään riittävän tuen ja ohjauksen antamiseen koulunkäynnissä.

Perusopetuksen tavoitteena on tukea oppilaiden monipuolista kasvua ja terveen itsetunnon kehittymistä turvallisessa ja yksilön huomioivassa oppimisympäristössä ja estää oppilaiden syrjäytyminen. Perusopetus edistää oppilaiden mahdollisuuksia itsensä kehittämiseen koulutuksen avulla. Oppilaita pyritään tukemaan, rohkaisemaan ja ohjaamaan sekä mahdollistamaan onnistumisen elämyksiä sekä monipuolisia oppimiskokemuksia.

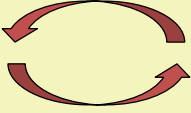
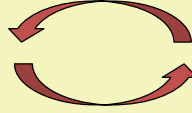
Koulujen viihtyisyyttä, rauhallisuutta ja turvallisuutta parantamalla perusopetuksessa pyritään luomaan oppilaiden kokonaisyhyvinvointia tukeva oppimisympäristö. Tavoitteena on luoda kouluihin avoin, rohkaiseva, kiireetön ja myönteinen ilmapiiri yhteistyössä opettajien, oppilaiden ja vanhempien kanssa.

Perusopetuksen nivelvaiheissa yhteistyö esiopetuksen ja ala- ja yläkoulun välillä tulee olla saumatonta. Lapsikohtaiset varhaiskasvatus- ja esiopetussuunnitelmat antavat taustan ja tietoa perusopetukseen tulevista lapsista. Lapsen koulupolku on ohjeistettu, ja sitä koskevaa tiedonkulkua ja yhteistyötä kehitetään koulunkäynnin kaikissa vaiheissa ja painotetaan varhaisen tuen ja puuttumisen merkitystä. Eri kieli- ja kulttuuritaustaisten lasten kasvatuksen ja opetuksen jatkumoa kehitetään ja yhteistyötä tiivistetään.

Sähköisenä palveluna on Wilma, joka on kodin ja koulun välistä viestintää varten.

### Erityinen tuki esi- ja perusopetuksessa

Laki perusopetuslain muuttamisesta (642/2010) ja Perusopetuksen opetussuunnitelman perusteiden muutokset ja täydennykset 29.10.2010 mukaan oheisessa kaaviossa on kuvattu tukimuotojen toteutumista esi- ja perusopetuksessa.

<b>HYVÄ KOULUPÄIVÄ:</b> laadukas perusopetus, kasvua ja kehitystä tukeva toimintakulttuuri, yhteisöllisyys, kodin ja koulun yhteistyö, turvallisuus....		
<b>YLEINEN TUKI</b>		<b>TEHOSTETTU TUKI</b>
		<b>ERITYINEN TUKI</b>
<u>LAKISÄÄTEISET</u>	<i>Pedagoginen arvio</i>	<i>Oppimissuunnitelma</i>
	<i>Pedagoginen selvitys</i>	<i>Erityisen tuen päätös ja HOJKS</i>
<b>OPETUKSEN JA TUEN SUUNNITTELU:</b>		
<b>Oppimissuunnitelma</b>	<b>Oppimissuunnitelma (pakollinen)</b>	<b>HOJKS (pakollinen)</b>
	<u>TUKIMUODOT</u>	
<b>eriyttäminen</b> <b>oppilaanohjaus</b> oppilashuollon tuki <b>tukiopetus</b> osa-aikainen erityisopetus apuvälineet yms. avustajapalvelut <b>ohjaus- ja tukipalvelut</b>	eriyttäminen oppilaanohjaus <b>oppilashuollon tuki</b> tukiopetus <b>osa-aikainen erityisopetus</b> apuvälineet yms. <b>Avustajapalvelut</b> <b>Ohjaus- ja tukipalvelut</b>	eriyttäminen oppilaanohjaus <b>oppilashuollon tuki</b> tukiopetus osa-aikainen erityisopetus <b>kokoaikainen erityisopetus</b> apuvälineet yms. <b>avustajapalvelut</b> <b>ohjaus- ja tukipalvelut</b>
<b>TUEN JÄRJESTÄMINEN:</b> joustavat ryhmittelyt, ryhmäkoko, samanaikaisopetus, tiimiopettajuus, tuki osana kerhotoimintaa sekä aamu- ja iltapäivätoimintaa		

## **Yleinen tuki**

Lapsen taitojen tukeminen aloitetaan pääsääntöisesti lapsen omassa yleisopetusryhmässä. Laadukkaalla opetuksella pyritään tarjoamaan lapselle hyvät perustaidot. Ryhmässä tehtävien säännöllisten arviointien tarkoituksena on tunnistaa mahdollisimman varhain ne lapset, joiden taitojen kehitystä on syytä seurata ryhmässä tarkemmin tai jotka tarvitsevat tukitoimia. Esi- tai luokanopettaja voi tukea lapsen taitoja ryhmässään lyhytaikaisesti, ja apuna voi olla myös erityisopettaja. Lyhytaikainen tuki voi olla tukiopetuksen tai osa-aikaisen erityisopetuksen kaltaista, tai sitten pienemmässä ryhmässä toteutettavaa opetusta tietystä aihealueesta. Opetuksessa voidaan myös keskittyä esimerkiksi erilaisiin eriyttämisen ratkaisuihin, kuten erilaisen oppimateriaalin käyttöön tai työtapoihin.

## **Tehostettu tuki**

Kun lapsi ei hyödy riittävästi kaikille yhteisestä opetuksesta ja lyhytaikaisesta tuesta, vaan tarvitsee useaa tuen muotoa tai pitkäaikaista tukea oppimisessaan, arvioidaan opettajan kokoaminen havaintojen perusteella sekä lapsen tilanne huomioon ottaen, minkälainen tehostettu tuki on lapselle sopivin (*pedagoginen arviointi*). Se kirjataan lapselle laadittavaan *oppimissuunnitelmaan*. Tarkoituksena on tukea lasta yksilöllisten tarpeiden mukaisesti, jotta tuki olisi mahdollisimman tehokasta. Tehostettu tuki perustuu opetuksen yleisiin tukikäytäntöihin kuten tukiopetukseen, osa-aikaiseen erityisopetukseen, oppilashuollon palveluihin sekä opintojen yksilölliseen ohjaukseen. Lisäksi tuen muotona voi olla esimerkiksi samanaikaisopetus tai opetuksen järjestäminen riittävän pienessä ryhmässä.

Tehostetun tuen aikana lapsen taitojen kehitystä on tärkeää seurata tarkemmin, jotta saadaan selville kehittyvätkö lapsen taidot käytössä olevien menetelmien ja opetusjärjestelyjen avulla. Arviointien perusteella määritellään tuen tarpeen jatkuminen. Jos lapsi saavuttaa oppimisen iänmukaisia tavoitteita, tuen määrää voidaan vähentää. Jos tuen määrä tuntuu sopivalta, voidaan jatkaa samaan tapaan tietty aika, jonka jälkeen tuen tarve arvioidaan uudelleen. Jos lapsen kehitys ei etene toivotulla tavalla, kokoontuu moniammatillinen työryhmä keskustelemaan tarvittavan lisätuen määrästä yhdessä vanhempien kanssa.

## **Erityinen tuki**

Jos tehostettu tuki ei riitä eivätkä lapsen taidot kehity riittävästi, tarvitaan erityistä tukea. Lapsi voi saada erityistä tukea niin sanotulla erityisen tuen päätöksellä. Lapsen opettajat tekevät pedagogisen selvityksen, johon he kirjaavat lapsen vahvuudet ja keskeiset ongelmat sekä oppimisen etenemisen. Moniammatillisen oppilashuollon yhteistyönä tehdään lisäksi selvitys lapsen saamasta tehostetusta tuesta ja lapsen kokonaistilanteesta. Selvityksen perusteella tehdään arvio erityisen tuen tarpeesta. *Pedagoginen selvitys* sisältää siis arvion tarvittavasta tuesta perusteluineen. Selvityksen lisäksi erityisen tuen päätöksen valmistelemiseksi tulee tarvittaessa hankkia muita arvioita, kuten psykologinen tai lääketieteellinen lausunto tai vastaava sosiaalinen selvitys.

Pedagogisen selvityksen perusteella lapselle tehdään *erityisen tuen päätös*, joka on hallinnollinen, määräaikainen päätös. Päätös voidaan tehdä kuitenkin ilman pedagogista selvitystä ja sitä edeltävää tehostettua tukea, jos psykologisen tai lääketieteellisen arvion perusteella ilmenee, että opetusta ei voida oppilaalle muuten antaa. Tällainen päätös voidaan tehdä jo ennen esi- ja perusopetuksen alkamista. Erityisen tuen päätöksessä tulee päättää muun muassa lapsen opetuksen järjestämisen paikka, pääsääntöinen opetusryhmä sekä mahdolliset tulkitsemis- ja avustajapalvelut.

Kun päätös erityisestä tuesta on tehty, on laadittava henkilökohtainen opetuksen järjestämistä koskeva suunnitelma, *HOJKS*, johon kirjataan mitä erityistä tukea lapsi tarvitsee tavoitteiden saavuttamisessa, sisältöjen oppimisessa, opetusmenetelmissä ja opetusjärjestelyissä. Suunnitelma tulee tarkistaa tarvittaessa, kuitenkin vähintään kerran lukuvuodessa.

Lahden kaupungin opetustoimessa erityisen ja tehostetun tuen palvelut on järjestetty lähikouluperiaatteen ja alueellisen toimintamallin mukaan, lisäksi kaupungissa on keskitettyä erityisopetusta. Tavoitteena on, että mahdollisimman moni oppilas voi erilaisten tukitoimien avulla käydä koulua omassa lähikoulussaan. Erityisopetusjärjestelyistä sovitaan yleensä oman koulun oppilashuoltoryhmässä. Erityisluokat sijaitsevat pääasiassa perusopetuksen (yleisopetuksen) koulujen yhteydessä. Ainoastaan Kanervikon sairaalakoulu toimii erityiskouluna. Lahdella on myös oppilaspaiikkoja seudullisessa Etappi-luokassa Hollolassa.

#### **4.2.4 Oppilashuolto**

Esi- ja perusopetuksen oppilashuoltotyössä panostetaan suunnitelmallisuuteen, dialogisuuteen, yhteisöllisyyteen ja varhaisen tuen periaatteeseen. Nämä periaatteet on kirjattu maakunnalliseen strategiaan, jonka toteutumista arvioidaan kahden vuoden välein. Oppilashuollolla tarkoitetaan hyvän oppimisen, hyvän psyykkisen ja fyysisen terveyden sekä sosiaalisen hyvinvoinnin edistämistä ja ylläpitämistä sekä niiden edellytyksiä lisäävää toimintaa. Oppilashuoltoon sisältyvät opetuksen järjestäjän hyväksymä opetussuunnitelman mukainen oppilashuolto ja oppilashuollon palvelut, jotka ovat kansanterveyslaissa tarkoitettu kouluterveydenhuolto ja lastensuojelulaissa tarkoitettu koulunkäynnin tukeminen (koulukuraattori- ja – psykologipalvelut). Perusopetuksessa oppilaalla on lakisääteinen subjektiivinen oikeus saada opetukseen osallistumisen edellyttämä oppilashuolto. Oppilashuolto määritellään opetussuunnitelman perusteissa niin, että se sisältää sekä yksilöllisen että yhteisöllisen tuen näkökulman. Oppilashuolto kuuluu kaikille kouluyhteisön jäsenille.

Kaikissa esi- ja perusopetuksen yksiköissä toimii oppilashuoltoryhmä. Oppilashuoltoryhmissä käsitellään sekä koulun yleisiä asioita (kouluyhteisön hyvinvoinnin kehittäminen), ryhmiin liittyviä asioita (luokkatoiminnan kehittäminen) että yksittäisen oppilaan asioita. Perusopetuslain muutos astui voimaan 1.8.2010, ja sen pohjalta laadittu kuntakohtainen opetussuunnitelma otetaan Lahdessa käyttöön 1.8.2011. Laki tuo muutoksen mm. sosiaali- ja terveystoimen ja koulun yhteistyöhön: sen mukaan sekä huoltajan kirjallisella suostumuksella että salassapitosäädösten estämättä voidaan opetuksen järjestämisen kannalta välttämätöntä tietoa pyytää sosiaali- ja terveydenhuollon viranomaisilta ja palveluiden tuottajilta. Esi- ja perusopetuksen sisällä, esimerkiksi oppilaan vaihtaessa koulua tai siirtyessä esiopetuksesta kouluun, on viipymättä vaihdettava opetuksen järjestämisen kannalta välttämättömät tiedot. Koulut tekevät vuosittain oman oppilashuollon vuosisuunnitelman, joka pohjautuu kuntakohtaiseen opetussuunnitelmaan ja maakunnalliseen strategiaan.

Kunnan tulee järjestää koulupsykologi- ja koulukuraattoripalveluita, jotka antavat kunnan perusopetuslaissa tarkoitetun esi-, perus- ja lisäopetuksen sekä valmistavan opetuksen oppilaille riittävän tuen ja ohjauksen koulunkäyntiin ja oppilaiden kehitykseen liittyvien sosiaalisten ja psyykkisten vaikeuksien ehkäisemiseksi ja poistamiseksi. Palveluilla tulee edistää myös koulun ja kodin välisen yhteistyön kehittämistä.

Koulukuraattoreiden ja -psykologien tulee osallistua alansa asiantuntijoina koulu yhteisön toiminnan sekä opetus- ja kasvatustyön suunnitteluun ja kehittämiseen. Oppilashuollon palvelujen resursoinnissa tulee pyrkiä valtakunnallisiin suosituksiin.

### **Koulupsykologit ja päivähoidon psykologit**

Psykologi osallistuu oppilashuoltoryhmiin oman alansa asiantuntijana sekä yksittäisen oppilaan että koko yhteisön hyvinvointiin liittyvissä asioissa.

Psykologin työn tavoitteena on tukea oppilaiden oppimista ja hyvinvointia psykologisten arviointi-, konsultaatio- ja neuvontapalvelujen avulla. Psykologin työ sisältää oppilaan oppimisvaikeuksien, erilaisten koulunkäyntivaikeuksien ja psyykkisen tilanteen arviointia, sekä tukitoimien suunnittelua ja toteuttamista yhteistyössä oppilaan lähiverkoston ja tarvittavan viranomaisverkoston kanssa. Psykologit ohjaavat tarvittaessa perheitä koulun ulkopuolisten tukitoimien piiriin. Päivähoidon psykologit toimivat myös varhaiskasvatuksen piirissä olevien oppilaiden tukena, jolloin työtä ohjaa päivähoiton lainsäädäntö.

### **Koulukuraattorit**

Koulukuraattori on koulun sosiaalityöntekijä, joka osallistuu oppilashuoltoryhmiin sosiaalityön asiantuntijana. Koulukuraattorit kartoittavat tukea tarvitsevien oppilaiden kokonaistilannetta ja pyrkivät sen avulla löytämään oppilaiden ja heidän lähiverkostonsa voimavaroja ja tukemaan oppilaiden koulunkäyntiä ja kasvua. Tarvittaessa oppilas ohjataan esim. muiden lastensuojelupalveluiden asiakkuuteen. Koulukuraattorit ohjaavat oppilaita, pienryhmiä ja luokkia sosiaalisten taitojen ja ongelmanratkaisutaitojen hankkimisessa ja kehittämisessä. Lisäksi kuraattorit ovat tukemassa opettajia ja koko koulu yhteisöä sen hyvinvoinnin lisäämiseksi ja vaikeiden tilanteiden ennaltaehkäisemiseksi.

### **Kouluterveydenhuolto**

Kouluterveydenhuollon tehtävänä on edistää ja ylläpitää kouluikäisten lasten ja nuorten terveyttä ja hyvinvointia yhteistyössä koulujen henkilöstön ja vanhempien kanssa. Yhteistyö kodin kanssa ja koko perheen hyvinvoinnin tukeminen ovat osa kouluterveydenhuoltoa. Peruskoulun aikana oppilailla on 9 terveystarkastusta. Laajat terveystarkastukset tehdään oppilaille koulun alkaessa 1. luokalla, murrosiän alkaessa 5. luokalla ja peruskoulun loppuva vaiheessa 8. luokalla. Lasten huoltajille järjestetään mahdollisuus osallistua lastensa laajoihin terveystarkastuksiin. Erityisen tuen tarpeen tunnistamisessa ja tuen järjestämisessä on tärkeä yhteistyö sekä lapsen, nuoren ja hänen perheensä kanssa että koulun kanssa osana oppilashuoltoa.

## **4.2.5 Nuorisopalvelut**

Lahden nuorisopalvelut vastaavat paikallisesti nuorisolain (NL 2006) toteuttamisesta ja nuorisotyön kehittämisestä. Työtä tehdään myös seudullisesti Lahden kaupunkiseudulla ja alueellisesti eri kaupunginosissa. Lahden nuorisopalveluiden toiminta-ajatuksena on edistää nuorten hyvinvointia yhteisöllisellä ja yksilöllisellä tuella ja toiminnalla. Nuorisopalveluiden toiminnan ydinalueita ovat sosiaalinen nuorisotyö, nuorten osallisuuden edistäminen ja yhteisöllinen nuorisokasvatus.

## **Yhteisöllinen nuorisokasvatus**

Nuorten kasvuyhteisöjä kodin ja koulun lisäksi ovat erilaiset vertaisyhteisöt, joissa opitaan ja harjoitellaan yhteiskunnassa tarvittavia sosiaalisia ja käytännön taitoja. Lahden kaupungin nuorisopalvelut tarjoaa eri asuinalueilla ohjattua toimintaa, harrastuksia, vaikuttamismahdollisuuksia, tukea ja ohjausta 11–18-vuotiaille nuorille. Toimintaa järjestetään kuudella (6) eri nuorisotilalla kahdelle ikäryhmälle: 5–6-luokkalaisille sekä yläkoululaisille ja sitä vanhemmille.

Nuorisotyöntekijät tekevät kasvatuksellista yhteistyötä alueensa koulujen kanssa. Koulun ja nuorisopalveluiden yhteistyö perustuu vuonna 2008 hyväksytyyn yhteistyösuunnitelmaan, joka päivitetään vuoden 2011 aikana. Yhteistyömuotoja ovat mm. toimintakokouspäivät 7. luokille lukuvuoden alussa, erityistuen pienryhmät, teematapahtumat ja yhteistyö koulujen oppilashuoltoryhmien kanssa. Nuorisotyöntekijä toimii koululla aina koulun suostumuksella ja useimmiten koulun henkilökunnan aloitteesta.

Vuonna 2008 nuorisopalvelut käynnisti kerhotoiminnan kehittämishankkeen, jossa yhdessä koulujen kanssa kartoitetaan ja toteutetaan alueen lasten ja nuorten tarpeen mukaista kerhotoimintaa. Kerhoja toteutetaan nuorisopalveluiden, koulujen ja 3. sektorin toimijoiden työnä. Tällä hetkellä kerhotoiminnan piirissä on n. 1 200 lasta ja nuorta.

Nuorisotyöntekijät ovat mukana myös nuorten verkkoyhteisöissä. Lahden nuorisopalveluiden ohjaajia on mukana Habbo Hotellin, Irc-Gallerian ja Facebookin verkkonuorisotyön päivystäjinä. Lisäksi nuorisopalveluilla on yhdessä seudun kuntien kanssa ns. Pulmakulma-palvelu, jossa nuoret voivat kysyä anonyymisti mieltään askarruttavista asioista.

## **Nuorten osallisuuden edistäminen**

Nuorisolain 8 §:n mukaan lapsia ja nuoria on kuultava heitä koskevissa asioissa. Nuorten kuulemiseksi ja osallisuuden tukemiseksi tehdään yhteistyötä koulujen oppilaskuntien kanssa. Työmuotoina ovat Lasten ja nuorten kärkihankelista, oppilaskuntien hallitusten jäsenten koulutustilaisuudet, verkostoyhteistyö oppilaskuntien ohjaavien opettajien kanssa ja lasten ja nuorten kuuleminen heitä koskevissa asioissa lahtelaisen kuulemismallin mukaisesti. Lahden nuorisovaltuusto toimii Nuorisopalveluiden tuella.

Nuorten osallisuutta tuetaan myös nuorisotiedotuksellisilla menetelmillä. Nuorten neuvonta- ja tietopankki Hurina tuottaa ja välittää tietoa nuorten elämään liittyvistä asioista. Tärkein toimintatapa on henkilökohtainen, luottamuksellinen ja maksuton neuvonta. Nuoret itse ovat tärkeässä osassa Hurinan erilaisissa vertaistiedotuksen projekteissa. Hurina ja Nuorisokeskus tuottavat vuosittain useita koulun opetussuunnitelmaa tukevia toiminnallisia teematapahtumia.

Nuorten omaehtoisen toiminnan tukemiseksi Nuorisopalvelut myöntää vuosiavustusta lahtelaisille nuorisoyhdistyksille ja nuorten toimintaryhmille. Nuorten tapahtumia ja kertaluonteisempaa toimintaa tuetaan projektiavustuksilla. Nuorisoleirikeskukset, nuorisotalot ja Nuorisokeskuksen tilat ovat nuorten ryhmien, nuorisoyhdistysten ja tapahtumajärjestäjien käytössä. Kolmannen sektorin toimijat järjestävät säännöllistä toimintaa myös alueellisissa nuorisotaloissa syyskuusta toukokuun loppuun. Lisäksi 3. sektorin toimijat järjestävät nuorisotiloissa lyhyempikestoisia tapahtumia tai kursseja. Nuorten ryhmiltä ja nuorisotoimintaa järjestäviltä lahtelaisilta yhdistyksiltä ei peritä vuokraa tilojen käytöstä.

## **Sosiaalinen nuorisotyö**

Sosiaalista nuorisotyötä tehdään monella eri tasolla. Nuorisotaloilla työmuotoa toteutetaan erityistuen pienryhmissä. Tyttöjen Tila Helmi keskittyy erityistukea tarvitsevien tyttöjen pienryhmätoimintaan. Erityistuen pienryhmät syntyvät usein koulujen terveydenhoitajien, opettajien ja kuraattoreiden yhteydenottojen perusteella.

Sosiaalisen nuorisotyön muita työmuotoja ovat Nuorten monipalvelukeskus Dominon ja nuorten työllisyyspalveluiden selviytymistä tukevat palvelut, esim. nivelvaihtely, etsivä nuorisotyö ja yksilöllinen työvalmennus. Sosiaalinen nuorisotyö tavoittaa ja tukee n. 500 – 600 nuorta vuosittain.

### **4.3. Nuori peruskoulun jälkeen**

#### **Opiskelu**

Lahden seudulla on monipuoliset mahdollisuudet peruskoulun jälkeiseen opiskeluun lukioissa ja ammatillisissa oppilaitoksissa. Päijät-Hämeen koulutus konsernin opiskelumahdollisuudet sekä muiden Lahden alueen oppilaitosten koulutustarjonta on laaja-alaista ja mahdollistaa opintojen jatkamisen Lahden seudulla myös toisen asteen opintojen jälkeen Lahden ammattikorkeakoulussa. Ammatillisissa oppilaitoksissa ja lukioissa on jossakin määrin tarjolla myös erityisopetusta.

#### **Opiskeluterveydenhuolto**

Opiskeluterveydenhuollon tavoitteena on tukea opiskelijan terveyttä, hyvinvointia ja opiskelukykyä sekä nuoruusiän kasvua ja kehitystä kohti mahdollisimman tasapainoista aikuisuutta. Opiskelun keskeyttäminen on merkittävä tekijä opiskelijan syrjäytymiskehitykseen ja siksi opiskeluterveydenhuollon keskeisenä toimintamuotona korostuu opiskelijan tukeminen erilaisissa elämäntilanteissa siten, että opiskelija kykenee suoriutumaan opinnoistaan ja suorittamaan suunnitellun tutkinnon. Alaikäisten opiskelijoiden kohdalla korostuu yhteistyö oppilaan huoltajan kanssa. Lukioissa on myös koulupsykologipalveluita, jotka keskittyvät yksittäisen opiskelijan opiskelukyvyyn ja mielialan tukemiseen. Lukiopsykologi osallistuu myös oppilaitoksen toiminnan tukemiseen alansa asiantuntijana sekä opastaa opiskelijaryhmiä mm. stressinhallinnassa. Koulutuskeskus Salpauksessa on sekä kuraattori- että psykologipalveluja ja Lahden ammattikorkeakoulussa psykologipalveluja.

#### **Nuorisopalveluiden työllisyys- ja erityispalvelut**

Nuorisopalveluiden työllisyys- ja erityispalveluiden tuki peruskoulun päättäneille alkaa nivelvaihtelyllä. Nivelvaihtely on suunnattu 15–17-vuotiaille peruskoulunsa päättäneille, joiden siirtyminen ammatilliseen koulutukseen on vaarassa pitkittyä. Vuoden 2010 alusta on tullut voimaan nuorisolain muutos, jonka mukaan opetuksen järjestäjällä on oikeus luovuttaa tiedot opintonsa keskeyttäneistä nuorista etsivälle nuorisotyölle.

Syksyllä 2008 käynnistyi työpajatoimintaan liittyvä etsivän työn projekti, Etsin, jota rahoittaa opetusministeriö. Etsivän työn tavoitteena on löytää ja motivoida niitä 17–24-vuotiaita nuoria, jotka ovat pudonneet kaikkien palveluiden ulkopuolelle.

Matalan kynnyksen työpajatoiminta Dynamo tarjoaa työharjoittelua Lahden kaupunkiseudun 17–24-vuotiaille nuorille, joilla ei ole vielä ammatillista koulutusta ja joiden ura- ja ammattisuunnitelmat ovat vielä mietinnässä. Vuosittain tarjotaan työharjoittelua 40 nuorelle

media/atk-tuki-, draama-, remontti- tai sisustuspajassa. Dynamo kehittää asiantuntijaverkoston avulla työllisyystoimintamallia Lahden kaupunkiseudulle niin, että nuorten työllisyyspolut toteutuvat nuorten yhteiskuntatakuun hengessä.

Akseli-työpajat työllistävät ja kouluttavat 17–24-vuotiaita nuoria. Akseli on työnteon oppimisympäristö, jossa nuoret työntekijät eli tiimiläiset saavat käytännönläheistä työkokemusta. Akselin ammattialoihin kuuluvat käsityö-, puu-, metalli- ja mediapajat sekä lounaskahvila. Työnantajille Akseli tarjoaa mahdollisuuden työntekijöiden rekrytointiin.

Nuorten työharjoitteluyksikkö Horisontti järjestää työharjoittelua aidossa työympäristössä lahtelaisille 17–24-vuotiaille työttömille nuorille, jotka etsivät harjoittelun kautta omaa työllisyys- tai opiskelupolkua.

Nuorten työllisyyspalveluiden kautta työllistetään vuosittain n. 400 työtöntä nuorta.

#### **4.4. Muut lasten ja nuorten palvelut**

##### **Kulttuurikeskus**

###### **EFEKTI-toiminta**

Lahden kaupungin kulttuurikeskus koordinoi vuonna 2006 käynnistynyttä EFEKTI-toimintaa. Mukana lastenkulttuurikeskustoiminnassa ovat Asikkala, Hollola, Hämeenkoski, Kärkölä, Lahti, Nastola ja Sysmä.

Lastenkulttuurikeskuksen tavoitteena on:

- Koulujen ja päiväkotien kulttuuriyhteistyön tukeminen
- Uusien yhteistyösuhteiden, hankkeiden ja toimijoiden lisääminen alueella
- Laadukkaan sisällön, koulutuksen ja toiminnan ohjelma, jossa erityisasemassa ovat esittävät taiteet, nukketeatteri ja eri taiteenaloja yhdistävät projektit
- Päijäthämäläisen lastenkulttuuriosaamisen esiin nostaminen ja tietojen kokoaminen

EFEKTI mahdollistaa taiteilijavierailuja ja taidetyöpajatoimintaa kouluissa ja päivähoidossa sekä madaltaa opettajien ja päivähoitohenkilökunnan kynnystä tarttua taiteen keinojen käyttämiseen omassa työssä.

###### **Nuorisoteatteri**

Nuorisoteatteritoiminnan tavoite on tarjota 15–25-vuotiaille teatteritoiminnasta kiinnostuneille nuorille varallisuudesta tai olemassa olevista taidoista riippumaton mahdollisuus omaan taiteelliseen ilmaisuun perehdyttävään harrastukseen. Harjoituksissa nuoret tutustuvat teatteri-ilmaisun eri osa-alueisiin ja teatterin historiaan. Tavoitteena on teatteri-ilmaisun kautta vahvistaa identiteettiä, luoda sosiaalisia suhteita ja antaa luovuuteen kannustavia valmiuksia sekä virikkeitä.

###### **Lasten teatterikerho**

Lasten teatterikerho (LATE) on tarkoitettu 10–15-vuotiaille tytöille ja pojille. Teatterikerhon toiminta alkoi syksyllä 2007. Lasten teatterikerhossa harjoitellaan teatteri-ilmaisun perustaitoja äänen, liikkeen ja näyttelijäntyön aloilla ja valmistetaan esityksiä. Lapset ja nuoret pääsevät tutustumaan teatterinmaailmaan ja sen perinteisiin. Harjoituksissa opetellaan ryhmätyö- ja sosiaalisia taitoja, joista on hyötyä elämän eri vaiheissa. Nuorisoteatteri ja

Lasten teatterikerho tekevät tiivistä yhteistyötä ja valmistavat yhdessä ja erikseen esityksiä. Kaikilla ryhmillä on mahdollisuus seurata toistensa työskentelyä ja kehittymistä. Yhteiset kevät- ja joulujuhlat kokoavat kaikki lapset ja nuoret yhteen seuraamaan toistensa valmistamia esityksiä ja viettämään aikaa yhdessä.

### **Muut lasten ja nuorten tapahtumat**

Harrastus- ja EFEKTI-toiminnan lisäksi Kulttuurikeskus tuottaa vuosittain lapsille ja nuorille suunnattuja tapahtumia mm. Lahden Lasten Talvikarnevaalit, joka kokoaa laajan ja monipuolisen katsauksen päijäthämäläiseen lasten kulttuuriosaamiseen.

Kulttuurikeskus koordinoi yhdeksäsluokkalaisille jaettavaa Kulttuurikorttia ja on mukana Lahden kaupungin kulttuurikasvatusohjelmassa tarjoten 8. luokkalaisille käynnin Nuorisoteatterin kevään ajankohtaiseen esitykseen. Nuorisoteatteri esittelee nuorille näyttämötai-detta harrastuksena, ja tarjoaa heille kokemuksen lähes samanikäisten tekemästä taiteesta.

### **Kirjastotoimi**

Lahden kaupunginkirjasto–maakuntakirjasto toimii lainaustoiminnan ohella lasten lukuharrastuksen edistämiseksi. Päiväkotij- ja koululaisryhmät tutustuvat kirjastoihin ja kirjastoissa järjestetään erilaisia oheistoimintoja, muun muassa nukketheateriesityksiä ja satutunteja. Lähikirjastot osallistuvat koulujen tapahtumiin.

### **Liikuntatoimi**

Lasten ja nuorten liikuntapalveluja järjestävät kaupungin liikuntatoimen lisäksi erilaiset urheiluseurat ja yhdistykset, joita kaupunki tukee avustuksilla. Lahdessa on eri puolilla kaupunkia lapsille ja nuorille sopivia sisä- ja ulkoliikuntapaikkoja, joita liikuntatoimi pitää yllä.

### **Koululaisten aamu- ja iltapäivätoiminta**

Toiminnan tavoitteena on tukea oppilaan kokonaisvaltaista hyvinvointia ja tervettä kasvua sekä luoda pohja hyvälle kasvulle. Toiminnalla vähennetään oppilaan yksinoloa, ennaltaehkäistään syrjäytymistä, edistetään tasa-arvoa yhteiskunnassa ja lisätään turvallisuutta. Lahden kaupungin perusopetuspalveluiden koordinoimaa toimintaa toteuttavat sekä kaupunki että ulkopuoliset palveluntuottajat. Toimintaan haetaan lukuvuodeksi kerrallaan ja etusijalla ovat ensimmäisen luokan oppilaat. Sosiaalitoimen erityispalvelut vastaa sekä perusopetuslain mukaisesta aamu- ja iltapäivätoiminnasta että erityishuoltolain 1977/519 2 § 10 -kohdan mukaisesta aamu- ja iltapäivähoidosta, kohderyhmänä 0. - 9. vuosiluokkien erityisoppilaat.

## **4.5. Yhteistyökumppanit ja hankkeet**

Nuorisopalvelut valmistelee ja sivistyslautakunta myöntää vuosiavustuksia nuorisoyhdistyksille (v. 2010 avustusta sai 19 yhdistystä) lapsi- ja nuorisotoiminnan järjestämiseksi. Lisäksi avustetaan Liikunnalla Työhön ry:tä. Nuorisotoimenjohtajan päätöksellä myönnetään projektivastuksia nuorten toimintaryhmille ja nuorisoyhdistyksille kertaluonteisten tapahtumien ja projektien toteuttamiseen. Uusi avustussääntö on valmisteltu yhteistyössä nuorisoyhdistysten kanssa yhdistyksiltä saadun palautteen pohjalta.

Seurakuntien, kansalaisjärjestöjen, liikuntaseurojen ja nuorisoyhdistysten tuottamat lasten ja nuorten vapaa-ajanpalvelut ovat merkittävä osa lahtelaista palvelu- ja harrastetarjontaa. Kolmas sektori tuottaa säännöllistä kerhotoimintaa, taiteen perusopetusta, leirejä ja retkiä sekä perheille tarkoitettuja palveluja ja tapahtumia.

Eri toimialojen tavoitteena on tiedottaa kolmannen sektorin palveluista sekä työntekijöille että perheille, ja lisätä yhteistyötä kolmannen sektorin kanssa, esim. järjestämällä yhteisiä koulutustilaisuuksia, joissa järjestöt voivat samalla esitellä toimintaansa. Lisäksi järjestöiltä ostetaan erilaisia palveluja.

#### **4.5.1 Yhteistyökumppanit**

Kaupungin eri toimialat tekevät tiivistä yhteistyötä poliisin, seurakunnan ja järjestöjen kanssa. Osaamisen ja voimavarojen yhdistäminen on järkevää hyvinvoinnin lisäämiseksi.

##### **Ensi- ja turvakoti**

Lahden ensi- ja turvakoti ry on yleishyödyllinen ja voittoa tavoittelematon lastensuojelujärjestö, joka on perustettu vuonna 1946. Yhdistyksen toiminta on yhteiskunnan muutosten seurauksena laajentunut yksinäisten äitien ja heidän lastensa tukemisesta ja auttamisesta erityisosaamista vaativaksi koko perheen huomioivaksi vauvaperhe-, perhe- ja lähisuhdeväkivalta/kriisi- sekä perhetyöksi.

Toiminta on ennaltaehkäisevää ja korjaavaa lastensuojelutyötä, jossa painottuu vanhemman ja lapsen varhaisen vuorovaikutuksen tukeminen, kriisityö, väkivallan ehkäisytyö sekä mielenterveystyö. Työmuodot ovat laajentuneet erityisesti avopalvelujen suuntaan. Ensi- ja turvakotitoiminnan tarkoituksena on turvata lapsen oikeus suotuisiin kasvuolosuhteisiin ja turvalliseen kehitykseen, tukea vanhemmuutta ja perhettä sekä ehkäistä että katkaista perhe- ja lähisuhdeväkivaltakierrettä.

##### **Harjulan Setlementti**

Harjulan Setlementti tuottaa erilaisia yleishyödyllisiä palveluja päijäthämäläisille ihmisille, yhteisöille ja yrityksille. Tavoitteena on tukea ihmisen hyvää elämää tarjoamalla hyvinvointia, terveyttä ja toimintaa yhteisöllisyyden, yhdenvertaisuuden ja lähimmäisyyden arvoihin pohjautuen. Yhdistyksen palveluita ja toimintaa ovat lasten päivähoito, kuntoutus- ja kotihoitopalvelut, avoin kansalaistoiminta, kansalaisopistotoiminta, ravitsemuspalvelut sekä ulkomainospaikkojen vuokraus. Harjulan päiväkodit toimivat Lahden kaupungin ostopalvelupäiväkoteina. Harjulan Kansalaisopiston kurssitarjonta käsittää vuosittain lukuisia kursseja taide- ja taitoaineissa, kuvataiteessa, tekstiilityössä ja muissa kädentaidoissa, kielissä, humanistisissa ja esteettisissä aineissa sekä liikuntaan ja terveyteen liittyen.

##### **Mannerheimin Lastensuojeluliitto**

Mannerheimin Lastensuojeluliitto on kaikille avoin kansalaisjärjestö, joka edistää lapsen ja lapsiperheen hyvinvointia, lisää lapsuuden arvostusta ja näkyvyyttä yhteiskunnassa sekä tuo lapsen näkökulmaa päätöksentekoon.

MLL Lahden yhdistys ry Mannerheimin Lastensuojeluliiton itsenäinen paikallisyhdistys. MLL Lahden yhdistys välittää lastenhoitajia sekä kotiin, että ryhmähoitoa erilaisiin tilaisuuksiin. Yhdistyksen ylläpitämä Kärpäsen päiväkotitoiminta toimii ostopalvelupäiväkotina osana kaupungin päiväkotiverkostoa. Lisäksi MLL Lahden yhdistys järjestää joko yksin tai yhteistyökumppaneiden kanssa harrastus- ja kerhotoimintaa ja koululaisten lomaleiritoimintaa. Yhdistyksellä on musiikkileikkikouluja, joissa lapset käyvät joko yksin tai yhdessä vanhempien kanssa. Yläkoulujen 8-luokkalaisille MLL:n Lahden yhdistys järjestää vuosittain 3-4 tukioppilaiden peruskoulutusta. Yhdistyksen lapsiperheiden tietopankki -sivustolta löytyy tietoa perheiden arjen helpottamiseksi. MLL on myös asiantuntijajärjestö. Lahden yhdistys on aktiivisesti mukana kehittämässä lahtelaista lapsi- ja perhepolitiikkaa olemalla mukana lapsuutta ja perhe-elämää koskettavissa hankkeissa ja kehittämistyöryhmissä.

Erityistä huomiota halutaan kiinnittää vapaaehtois- ja vertaisryhmätoimintaan, jonka myötä kansalaisilla on mahdollisuus omaehtoisesti vaikuttaa omaan ja lähipiiriinsä lasten hyvinvointiin. Suurin osa yhdistyksen toiminnasta on ammatillisesti tuotettua ja myös vapaaehtoistoimintaa ohjataan ammatillisesti.

### **Oppilaitokset**

Lahdessa toimii useita oppilaitoksia; koulutuskeskus Salpaus, Lahden Ammattikorkeakoulu, Diakonia-ammattikorkeakoulu, Wellamo-opisto ja Helsingin yliopisto/Palmenia.

Ammattikorkeakoulu on ollut mukana oppilashuollon kehittämistyössä. Koulut tekevät tiivistä yhteistyötä koulutuskeskus Salpauksen kanssa sinne opiskelemaan siirtyvien oppilaiden kohdalla.

Terveysneuvonta tekee yhteistyötä kaikkien oppilaitosten kanssa. Lahden kaupunki on mukana Palmenian Lasten Ikihyvä -hankkeessa. Lasten Ikihyvä-hanke on tutkimus- ja kehittämishanke, jossa tutkitaan 8-12-vuotiaiden lasten hyvinvointia. Lasten hyvinvointia lähestytään hankkeessa lasten oman toimijuuden ja kokemusten kautta. Lapset nähdään ensisijaisesti lapsina, yksilöinä ja toimijoina omassa arjessaan ilman aikuisen asettamaa huolen ja arvioinnin kehystä.

### **Pelastakaa Lapset**

Pelastakaa Lapset ry on poliittisesti ja uskonnollisesti sitoutumaton, vuonna 1922 perustettu kansalaisjärjestö, joka edistää lapsen oikeuksien toteutumista Suomessa ja maailmalla.

Lahden Pelastakaa Lapset ry pyrkii edistämään lahtelaisten lapsiperheiden hyvinvointia. Yhdistys kerää avustusvaroja mm perinteisillä kuusiarpajaisilla. PeLa osallistuu järjestöjen yhteistapahtumiin (mm. Vapaaehtoistoiminnan messut sekä Lasten Oikeuksien päivä). Yhdistys järjestää yhteistyössä PeLa:n Etelä-Suomen aluetoimiston kanssa tukihenkilö- ja tukiperhevalmennusta Lahdessa. Tavoitteena on paitsi tukea Lahtelaisten lapsiperheiden arkea, tuottaa iloa lapsille ja nostaa lasten arvostusta Lahdessa. Kerätyillä ja lahjoitetuilla varoilla avustetaan yksityisiä perheitä ja tuetaan lastensuojelun perhetyötä. Tuki kohdennetaan erityisesti ennaltaehkäisevään työhön. Yhdistyksen kautta voi saada taloudellista tukea myös syöpään sairastuneiden lasten vanhemmille.

## **Poliisi**

Jokaiselle koululle on nimetty koulupoliisi, joka tekee koulutus- ja valistustyötä kouluissa. Koulupoliisijärjestelmän tarkoituksena on lisätä koulujen ja poliisin välistä yhteistyötä. Valvonta- ja järjestystehtävien lisäksi nimikkopoliisi voisi esimerkiksi opettaa liikenne- ja laillisuusasioita sekä olla mukana oppilashuollon työryhmässä ja vanhempainilloissa.

Seudullinen liikenneturvallisuustyöryhmä on laatinut liikenneturvallisuustyön toimintasuunnitelman 2011-. Ryhmään kuuluu eri toimialojen edustajien lisäksi poliisin edustus. Suunnitelmassa on asetettu tavoitteita, suunniteltu toimintaa, aikataulutusta ja yhteistyötahoja liittyen liikenneturvallisuuteen. Kohderyhmänä suunnitelmassa ovat päiväkodin henkilöstö, 1 - 6-vuotiaat lapset ja vanhemmat.

## **Seurakunnat**

Lahden seurakuntayhtymään kuuluu neljä seurakuntaa; Keski-Lahden seurakunta, Lauheen seurakunta, Joutjärven seurakunta ja Salpausselän seurakunta. Seurakuntien lapsi- ja nuorisotyö tekee tiivistä yhteistyötä kaupungin eri toimijoiden kanssa. Kaupunki ostaa palveluita seurakunnan ylläpitämiseltä Perheneuvonnalta, joka on kaikille avoin uskonnosta riippumatta.

Lahden Ortodoksisessa seurakunnassa toimii lastenkerho. Lahden helluntaiseurakunta järjestää lapsille ja nuorille kerho- ja leiritointia. Lahden Vapaaseurakunnalla on lasten ryhmiä sekä viikoittainen nuorten ilta Kuningasklubi. Lisäksi vapaaseurakunta ylläpitää kristillistä päiväkotia Pääskynpesää.

## **4.5.2 Hankkeet**

### **Dynamo – nuorten seudullinen työllisyysuhanke**

Tavoitteena työllistää työmarkkinatukiharjoittelulla tuettuun työpajatoimintaan Lahden kaupunkiseudun 17 – 24-vuotiaita ammattikouluttamattomia nuoria, jotka ovat vaikeassa työmarkkina-asemassa. Menetelminä ovat työ-, yksilö- ja ryhmävalmennus. Rahoittajia ovat Hämeen Ely-keskus (ESR ja valtio) sekä Lahden kaupunkiseudun kunnat, joista eniten Lahti. Hanke vakinaistetaan 1.4.2011 alkaen

### **Etsin - Työpajatoimintaan liittyvää etsivää työtä**

Tavoitteena löytää ja ohjata jonkin työllisyyspolulle johtavan palvelun piiriin ne nuoret, jotka nyt eivät ole kenenkään hanskassa. Kohderyhmänä ovat lahtelaiset 17 – 24-vuotiaat ns. kiinnittymättömät nuoret. Menetelminä ovat kadulla tehtävä etsivä työ, viranomaisyhteistyö, iltakahvila Dominon tiloissa torstaisin 18 – 21, työpari tavattavissa Kivikadun ja Metsäpellon nuorisoasuntojen kerhohuoneella keskiviikkoisin sekä liikunnallinen aktivointi kerran viikossa. Rahoittajana opetus- ja kulttuuriministeriö ja Lahden kaupungin nuorisopalvelut, ja rahoitus on myönnetty toukokuun 2011 loppuun.

## **Icehearts – ennaltaehkäisevää lastensuojelutyötä joukkueurheilun avulla koulussa ja vapaa-ajalla**

Icehearts on toimintamalli, joka on kehitetty ennaltaehkäisemään syrjäytymistä ja edistämään hyvinvointia. Icehearts on työväline ja yhteistyökumppani kunnan peruspalveluille. Icehearts on joukkueurheilun toimintamalli lapsen hyväksi sekä sosiaalityön, koulun ja vapaa-ajan tueksi.

Iceheartsin tavoitteena on ennaltaehkäistä syrjäytymistä, edistää sosiaalisia taitoja ja luoda lapsille pitkäkestoinen ja turvallinen aikuisen läsnäolo läpi kasvun nivelvaiheet. Icehearts-filosofia tukee lapsen kasvua itseensä luottavaksi ja toiset huomioonottavaksi joukkueen jäseneksi. Toimintamalli perustuu arvomaailmaan, joka antaa jokaiselle lapselle mahdollisuuden. Icehearts on poikkihallinnollinen toimintamalli, jossa työskennellään yhdessä sosiaali- ja sivistystoimen ammattilaisten kanssa

## **Kaupunkimaisen nuorisotyön kehittämishanke**

Lahden nuorisopalvelut koordinoi ja hallinnoi valtakunnallista kaupunkimaisen nuorisotyön kehittämishanketta (24 kaupunkia mukana), jolla pyritään kehittämään nuorisotyön menetelmiä, osaamista ja yhteistyötä. Yhteistyötahona on myös nuorisotutkimusverkosto. Rahoittajana OKM.

## **Lahden kaupungin kerhotoiminnan kehittämishanke**

Lahden kaupungin kerhotoiminnan kehittämishanketta koordinoi nuorisopalvelut. Hankeen kivijalka on alueelliset kerhotoimintaryhmät kaikilla peruskoulujen suurpiirialueilla. Alueellisissa kerhotoimintaryhmissä on edustajat kunkin alueen kouluista, nuorisopalveluista, oppilashuollosta, Lahden ev.lut. seurakunnista ja 3. sektorin toimijoista.

Moniammatillisissa kerhotoimintaryhmissä alueen lasten, nuorten ja perheiden kanssa toimivat tahot suunnittelevat ja kehittävät toimintaa, tiedottavat toiminnasta ja jakavat resursseja lasten ja nuorten parhaaksi alueella.

Nuorisopalveluiden tuntiohjaajilleen järjestämiin koulutuksiin on kutsuttu myös järjestöjen ohjaajia. Koulutukset ovat osallistujille maksuttomia. PHLU ry:ltä (Päijät-Hämeen Liikunta ja Urheilu ry) on myös ostettu koulutusta.

## **Monikulttuurinen ja yhdenvertainen Nuori Lahti-projekti:**

Projektin päätavoitteita on saattaa Lahden nuorisopalvelut lähelle maahanmuuttajataustaisia nuoria ja tarjota asennekasvatusta sekä tuottaa materiaalia ja menetelmiä mm. Lahden seudun nuorisotyöntekijöiden käyttöön. Yhteistyökumppaneina ovat mm. Lahden maahanmuuttajapalvelut, ALIPI (Alueellinen integraatiopalvelupiste), Lahden kansanopisto ja Lahden alueen peruskoulut.

## **Nivelvaihteyden kehittämishanke**

Tavoitteena on vähentää peruskoulun jälkeen vaille jatkokoulutuspaikkaa jäävien määrää ja toisaalta varmistaa toiselta asteelta keskeyttävien nuorten kiinnittyminen johonkin muuhun tilanteensa mukaiseen palveluun. Kohderyhmät: 15 – 17-vuotiaat peruskoulusta toiselle asteelle siirtyvät sekä 17 – 22-vuotiaat ammatillisen koulutuksen keskeyttävät.

Menetelminä ovat varhainen puuttuminen, ohjaus, neuvonta, moniammatillinen ja hallintokuntarajat ylittävä yhteistyö. Rahoittajina ovat kaupunginhallituksen lasten ja nuorten hyvinvoinnin kehittämisraha sekä nuorisopalvelut.

### **Nuorten kriisityön projekti Pulinapaja 2007–2011**

Pulinapajaa hallinnoi Päijät-Hämeen Mielenterveysseura ja rahoittajana on RAY. Projektin kohderyhmänä Lahdessa ovat yhteistyökoulujen (Kärpänen, Tiirismaa, Mukkula ja Rudolf Steiner) 7 - 9-luokkien oppilaat.

Projektin tavoitteena on edistää nuorten selviytymistä kriiseistä ja lisätä nuorten elämähallintataitoja sekä auttaa nuoria saamaan paremmat valmiudet ratkaista ongelmatilanteita elämässään. Toimintamuotoina ovat kouluilla viikoittain toimivat vastaanotot, erilaiset nuoruuteen ja mielen hyvinvointiin liittyvät teematunnit, vanhempainillat sekä mukanaolo erilaisissa koulun tapahtumissa sekä toimintapäivissä.

Käynnit Pulinapajan vastaanotoilla ovat nuorelle vapaaehtoisia, ja myös vanhemmat voivat olla työntekijään yhteydessä nuorta koskevissa asioissa. Yleisimmät syyt Pulinapajan vastaanotolla käynteihin ovat koulumenestys tai motivaatio, väsymys, levottomuus, kiusaaminen sekä ristiriidat kotona tai kavereiden kanssa.

### **Seitti**

Toteutusaika: 1.1.2010 – 31.10.2011

Mukana Lahti (hallinnoija), Peruspalvelukeskus Oiva sekä Päijät-Hämeen sosiaali- ja terveysyhtymä/peruspalvelukeskus Aava. SEITTI-hanke on KASPER I-hankkeen yksi 11 osahankkeesta. Kasper-hanke on Väli-Suomen lapset, nuoret ja lapsiperheet kehittämissanke ja se kuuluu valtakunnalliseen Kaste-ohjelmaan. SEITTI -hankkeessa hyödynnetään aiempaa kehittämistyötä ja hankkeella on merkittävä tehtävä Päijät-Hämeen kolmen hankkeen (Silta, Seitti, Sihti) koordinoijana.

Seitti-osahankkeessa on kolme tavoitetta: perhetyön kehittäminen, sosiaalityön asiantuntijuuden vahvistaminen ja seudullisen yhteistyön kehittäminen.

### **VALOPILKKU -projekti (3-vuotinen)**

Valopilkkua hallinnoi Harjulan Settlementti ry. Valopilkkussa jaetaan tietoa, apua ja vertaistukea kiusaavien/kiusattujen lasten vanhemmille Lahden alueella.

Tavoitteena on kiusaamisen ennaltaehkäiseminen tiedottamalla asiasta niitä perheitä, joissa kiusaaminen ei ole vielä ajankohtaista. Puuttamalla kiusaamiseen varhaisessa vaiheessa ennaltaehkäistään perheiden syrjäytymistä, kriisiytymistä ja muita sosiaalisia ongelmia. Projektin aikana kehitetään ja juurrutetaan sosiaali- ja terveys- ja koulutoimen, harrastustoimintaan järjestävien tahojen sekä kodin ja koulun välille.

### **Vesijärven Ankkuri**

Vesijärven Ankkuri on Päijät-Hämeen poliisilaitokselle perustettu ja Päijät-Hämeen maakunnan alueella toimiva moniammatillinen ryhmä, johon kuuluvat poliisi, sosiaalityöntekijä ja sekä kuntien nuorisotyö ja seurakuntayhtymän kasvatustyö. Ankkurin kohderyhmän muodostavat poliisin kanssa tekemisiin joutuneet rikoksiin syyllistyneet tai rikoksen uhriksi joutuneet, päihteitä tai huumeita käyttäneet lapset ja nuoret ja heidän läheisensä sekä perheväkivaltaperheet. Lastensuojeluilmoitus ja/tai rikosilmoitus on tapaamisen lähtökohta.

Työn tavoitteena on varhainen ja nopea puuttuminen lasten ja nuorten rikoksiin sekä perheväkivaltaan. Lisäksi tavoitteena on tarjota moniammatillista apua rikolliseen toimintaan syyllistyneelle lapselle tai nuorelle mahdollisen rikoskierteen katkaisemiseksi sekä heidän lisäksi myös uhreiksi joutuneille kokonaisvaltaisen elämänhallinnan tukemiseksi. Pyrkimys on asiakkaan elämäntilanteen ja avun tarpeen selvittäminen sekä ohjaaminen taroituksenmukaisen avun tai tuen piiriin.

Päijät-Hämeen alueella on määrätty lähi- ja koulupoliisit. Ryhmä tekee heidän kanssaan yhteistyötä mm. kouluissa tapahtuneiden häiriöiden ehkäisemiseksi sekä siellä tapahtuneiden rikostapausten selvittämisen yhteydessä.

### **Yksilötyön kehittämishanke työpajoilla 2010 -2012**

Tavoitteena turvata Akseli-työpajoilla riittävä yksilövalmennuksen resurssi sekä kehittää Akselin sosiaalista tilinpäätöstä ja oppilaitosyhteistyötä. Rahoittajana on Uudenmaan Ely-keskus.

## **5 LASTENSUOJELUN PALVELUJÄRJESTELMÄ LAHDESSA**

### **Lastensuojelun palvelurakenne**

Lahden lastensuojelussa on vuoden 2011 alussa otettu käyttöön uusi toimintamalli. Toimintamallin tueksi ja työn kehittämiseksi on vuodelle 2011 saatu uusia virkoja ja toimia, mm. sosiaalityöntekijä ja viisi sosiaaliohjaajaa. (Organisaatiokaavio on liitteenä)

Toimintamalli perustuu yhden esimiehen alaisuudessa toimivaan lastensuojeluorganisaatioon, joka on jaettu viiteen toiminta-alueeseen, joilla kullakin on oma esimiehensä. Tavoitteena on varhaista tukea ja avohuollon palveluja vahvistamalla ja keskittämällä tukea aiempaa tehokkaammin perheiden kotona selviytymistä. Avohuollon palveluja ja perhehoitoa vahvistamalla voidaan vähentää lasten ja nuorten sijoitustarvetta sekä siirtää kustannuksia kalliista laitoshoidosta perhehoitoon ja avohuollon tukitoimiin.

Lastensuojelun toiminta-alueet ovat

- 1) alkuarviointi ja lastensuojelutarpeen selvitykset
- 2) lastensuojelun sosiaalityö (avohuolto, sijaishuolto, jälkihuolto),
- 3) lasten perhehoito
- 4) perhepalvelukeskus ja
- 5) omat lastenkotipalvelut

### **5.1. Lastensuojelutarpeen selvitys**

Lastensuojeluasiakkuus alkaa lastensuojeluilmoituksen tai -hakemuksen vastaanottamisella ja käsittelyllä. Laki edellyttää erityisesti viranomaisia – mutta myös muita henkilöitä – ilmoittamaan lastensuojeluviranomaiselle viipymättä lapsesta, jonka hoidon ja huolenpidon tarve, kehitystä vaarantavat olosuhteet tai oma käyttäytyminen edellyttävät lastensuojelun tarpeen selvittämistä.

Lastensuojeluilmoituksen saapumisen jälkeen sosiaalityöntekijän on tehtävä välitön tilanearvio siitä, onko lapsella kiireellisen lastensuojelun tarve. Kiireellinen sijoitus on tehtävä, mikäli lastensuojelun tarve sitä edellyttää.

Jos lapsen tilanne ei vaadi välittömiä toimenpiteitä, sosiaalityöntekijän on 7 arkipäivän aikana arvioitava, aloitetaanko lastensuojelutarpeen selvitys. Lastensuojelun asiakkuus alkaa sosiaalityöntekijän päätöksestä aloittaa lastensuojelutarpeen selvitys.

Lastensuojelutarpeen selvitys on huolellinen lapsen ja hänen perheensä tilanteen kartoitus, joka on tehtävä 3 kuukauden kuluessa asiakkuuden alkamisesta. Lastensuojelutarpeen selvityksen aikana sosiaalityöntekijä /työpari kuulee lasta ja vanhempia/huoltajia. Lisäksi sosiaalityöntekijä neuvottelee lapselle läheisten henkilöiden sekä eri yhteistyötahojen ja asiantuntijoiden kanssa.

Selvityksen valmistuttua sosiaalityöntekijä päättää, jatkuuko lastensuojelun asiakkuus. Mikäli lapsen ja perheen tueksi riittävät normaalit lapsiperhepalvelut, sosiaalityöntekijä ohjaa perheen niiden piiriin, eikä lastensuojeluasiakkuus jatku. Yhteistyö peruspalveluiden kanssa on tärkeä osa lastensuojelutarpeen selvitystä.

### **Lapsen osallisuus**

Lastensuojelulaki korostaa lapsen osallisuutta ja kuulemistä. Lapsi on asianosainen kaikissa häntä koskevissa lastensuojeluasioissa. Asianosaisuuden suhteen ei ole olemassa ikärajoja. Asianosaisuuden perusteella lapsen näkökulma on otettava aina huomioon ja lapsi on pidettävä ajan tasalla häntä koskevista suunnitelmista ja toimenpiteistä. Lisäksi on selvitettävä lapsen mielipide häneen kohdistuvista lastensuojelutoimenpiteistä. Työntekijän velvollisuus on turvata asianosaisuuden toteutuminen lapsen iän ja kehitystason mukaisesti.

## **5.2. Lastensuojelun sosiaalityö**

Lapsi- ja perhekohtainen lastensuojelutyö jatkuu lastensuojelutarpeen selvityksen jälkeen, jos sosiaalityöntekijä on todennut, että selvitys antaa aihetta lastensuojelutoimenpiteisiin ja asiakkuuden alkamiseen. Lastensuojelun sosiaalityötä toteutetaan avohuollon, sijaishuollon ja jälkihuollon osa-alueilla.

Lastensuojelun asiakkaana olevalle lapselle on nimettävä hänen asioistaan vastaava sosiaalityöntekijä, jolla tulee olla sosiaalihuollon ammatillisen henkilöstön kelpoisuudesta annetun lain 3 § mukainen sosiaalityöntekijän ammatillinen kelpoisuus. Kelpoisuuden omaavien sosiaalityöntekijöiden saaminen on Lahdessakin lastensuojelun suurimpia haasteita. Muodollisesti kelpoisten, perustyössä olevien sosiaalityöntekijöiden osuus on noin 20 %.

### **5.2.1 Avohuollon sosiaalityö ja avohuollon tukitoimet**

Lastensuojelun asiakkaana olevalle lapselle on tehtävä asiakassuunnitelma, jollei kyseessä ole tilapäinen neuvonta ja ohjaus. Lapsen asioista vastaava sosiaalityöntekijän on laadittava suunnitelma yhteistyössä lapsen ja vanhempien/huoltajien kanssa. Asiakassuunnitelmaan kirjataan ne olosuhteet ja asiat, joihin pyritään vaikuttamaan, lapsen ja hänen

perheensä tuen tarve, palvelut ja muut tukitoimet, joilla tuen tarpeeseen pyritään vastaamaan sekä arvioitu aika, jonka kuluessa tavoitteet pyritään toteuttamaan. Asiakassuunnitelma tarkistetaan säännöllisin väliajoin, vähintään kerran vuodessa.

Avohuollon tukitoimena voidaan asiakassuunnitelman mukaisesti järjestää erilaisia palveluja lapsen, nuoren ja perheen tukemiseksi. Koska lastensuojelun tulee vastata paikallista tarvetta, vaihtelee avohuollon tukitoimien määrä ja sisältö kuntakohtaisesti. Muiden hallintokuntien ja järjestöjen osuus on tärkeä perheitä tukevia palveluja arvioitaessa. Tukimuotojen tulee olla sellaisia, joista perhe kokee hyötyvänsä ja jotka edistävät lapsen hyvinvointia.

Avohuollon tukitoimina käytetään mm. sosiaaliohjaajan/sosiaalityöntekijän tukea, päivähoitoa, lapsiperheiden kotipalvelua, tukea asumiseen ja ammatin hankkimiseen, lapsen kuntoutusta tukevia terapiapalveluja (perheneuvola ja Päijät-Hämeen keskussairaala), perhetyötä, perhekuntoutusta, vertaisryhmätoimintaa, loma- ja virkistystoimintaa, sijoitusta avohuollon tukitoimena, tukihenkilöitä tai -perheitä.

Perhetyötä tehdään kodeissa yhteistyössä lasten ja vanhempien kanssa. Työskentely on määräaikaista ja tavoitteellista. Työmuodot vaihtelevat perheiden tarpeiden mukaan. Lahdessa perhetyötä tekevät sekä perhepalvelukeskuksen perhetyöntekijät että lapsiperheiden kotipalvelu.

Perhekuntoutus on sosiaalihuoltolakiin perustuvan kuntouttavan toiminnan järjestämistä perheelle esim. lastensuojelulaitoksessa. Metsäkankaan perhekeskuksen toimintaan kuuluu perhekuntoutus lapsiperheille.

Kaikki avohuollon tukitoimet ovat vapaaehtoisia, perheen suostumukseen perustuvia ja niissä toimitaan yhteistyössä perheen ja perheen verkostojen kanssa.

### **Sosiaalipäivystys**

Lahdessa toimii seudullinen sosiaalipäivystys virka-ajan ulkopuolella välittömään avun tarpeeseen hätä- ja kriisitilanteissa. Sosiaalipäivystys toimii Lahden kihlakunnan poliisilaitoksella, jossa kolme sosiaalityöntekijää päivystää arki-iltaisin ja viikonloppuisin. Sosiaalipäivystyksen asiakkuudet liittyvät pääasiassa lastensuojeluun.

## **5.2.2 Lapsen kiireellinen sijoitus ja huostaanotto**

Lapsi voidaan sijoittaa kiireellisesti kodin ulkopuolelle tai järjestää muulla tavalla hänen tarvitsemansa hoito ja huolto, jos lapsi on välittömässä vaarassa tai muutoin kiireellisen sijoituksen tai sijaishuollon tarpeessa. Kiireellinen sijoitus on määräaikainen (korkeintaan 60 vrk). Kiireellisen sijoituksen päätyttyä lapsi palautetaan kotiin, ellei ole aloitettu huostaanoton valmistelua. Kiireellistä sijoitusta tarvitsevat lapset ja nuoret sijoitetaan Pikkulas-tenkotiin ja Salinkallion perhekeskuksen vastaanotto-osastolle.

Lastensuojelulaki määrittelee huostaanoton edellytykset. Lapsi on otettava sosiaalihuollosta vastaavan toimielimen huostaan ja järjestettävä hänelle sijaishuolto:

- jos puutteet lapsen huolenpidossa tai muut kasvuolosuhteet uhkaavat vakavasti vaarantaa lapsen terveyttä tai kehitystä tai

- lapsi vaarantaa vakavasti terveyttään tai kehitystään käyttämällä päihteitä, tekemällä muun kuin vähäisenä pidettävän rikollisen teon tai muulla niihin rinnastettavalla käyttäytymisellään.

Huostaanottoon ja sijaishuollon järjestämiseen voidaan kuitenkin ryhtyä vain:

- jos avohuollon tukitoimet eivät olisi lapsen edun mukaisen huolenpidon toteuttamiseksi sopivia tai mahdollisia tai jos ne ovat osoittautuneet riittämättömiksi, tai
- jos sijaishuollon arvioidaan olevan lapsen edun mukaista.

Asianosaisten suostumukseen perustuvasta huostaanotosta päättää lastensuojelun johtava viranhaltija. Tahdonvastainen huostaanotto lähetetään hakemuksena hallinto-oikeuden päätettäväksi.

### 5.2.3 Sijaishuolto

Sijaishuollolla tarkoitetaan huostaan otetun tai kiireellisesti sijoitetun lapsen hoidon ja kasvatuksen järjestämistä kodin ulkopuolella. Lapsen sijaishuolto voidaan järjestää perhehoitona, laitoshoitona lastensuojelulaitoksessa, perhekodissa, koulukodissa tai päihdehuoltolaitoksessa tai muulla lapsen tarpeiden edellyttämällä tavalla.

Sijaishuollon toteutumista ja laatua valvovat sijoittavan kunnan ja sijoituskunnan sosiaalityöntekijät, aluehallintovirastot sekä sosiaali- ja terveysalan valvontavirasto Valvira.

Etsittäessä sijaishuoltopaikkaa lapselle on kiinnitettävä erityistä huomiota huostaanoton perusteisiin, lapsen tarpeisiin sekä lapsen sisarussuhteiden ja muiden läheisten ihmissuhteiden ylläpitämiseen ja hoidon jatkuvuuteen ja sijaishuoltopaikan sijaintiin. Lisäksi on korotettava lapsen läheisverkosto ja sen mahdollisuudet ottaa lapsi hoitoonsa.

Sijaishuollon aikana lapsen asioista vastaava sosiaalityöntekijä tapaa lasta säännöllisesti, arvioi sijaishuollossa olevan lapsen tilannetta ja perheen jälleen yhdistämismahdollisuuksia sijaishuollon aikana pidettävissä asiakassuunnitelmanneuvotteluissa.

#### **Ostopalveluna hankittava perhekoti- ja laitoshoido**

Lapsille ja nuorille, jotka ovat erityisen huolenpidon tarpeessa, hankitaan ostopalveluna sijaishuoltoa ammatillisista perhekodeista, yksityisistä tai järjestöjen lastensuojelulaitoksista, koulukodeista ja päihdehuoltolaitoksista. Lahden seutukunta kilpailutti vuonna 2010 lasten sijaishuollon ympärivuorokautista hoitoa antavat laitokset ja perhekodit. Laitoshoidon tarjoavia palveluntuottajia valittiin puitesopimuskumppaneiksi 114 kpl ja ammatillisia perhekoteja 40. Lasten ja nuorten tarpeita vastaavasti hankitaan palveluja joissakin tapauksissa muiltakin palveluntuottajilta maksusitoumusperusteisesti. Ostopalvelulaitosten valvonta tehostuu, koska tehtävään on nimetty oma vastuhenkilö vuoden 2011 alusta. Sijaishuollossa olevien lasten ja nuorten kouluopetuksesta vastaa laitoksen sijaintikunta.

## **Huostaanoton lopettaminen**

Huostaanotto on aina voimassa toistaiseksi. Kun huostassa pidon ja sijaishuollon tarvetta ei enää ole, on tehtävä päätös huostassa pidon lopettamisesta. Vaikka alkuperäisiä huostaanoton edellytyksiä ei enää ole, huostassa pitoa ei voi lakkauttaa, jos se on selvästi vastoin lapsen etua. Huostassa pito lakkaa aina, kun lapsi täyttää 18 vuotta. Sijaishuollon sosiaalityötä vahvistamalla halutaan tehostaa vanhempien kanssa tehtävää työtä ja kotiuttamisedellytysten tehokkaampaa selvittelyä.

### **5.2.4 Jälkihuolto**

Jälkihuolto on lapsen tai nuoren sekä hänen vanhempiensa tukemista huostaanoton tai puoli vuotta kestäneen avohuollon sijoituksen jälkeen. Jälkihuolto päättyy viimeistään nuoren täyttäessä 21 vuotta.

Työntekijän neuvonnan ja ohjauksen lisäksi jälkihuoltona annetaan perhetyön ja tukihenkilön palvelua, taloudellista tukea, tuetaan asumista, opintoja ja työllistymistä sekä tukea ja ohjataan muihin palveluihin.

Nuorten tarvitsemasta käytännön asioiden tuesta ja ohjauksesta huolehtivat jälkihuolto-työntekijöinä toimivat kodinhoitajat. Jälkihuoltoa tehostuu organisaatiomuutoksen yhteydessä saadun uuden sosiaalityöntekijän aloitettua tehtävänsä.

## **5.3. Lasten perhehoito**

Perhehoito mahdollistaa sijoitetuille lapsille yksilöllisen hoidon ja hoivan sekä pysyvät ihmissuhteet sekä tarjoaa uuden mahdollisuuden kokea vakaata perhe-elämää, luoda läheisiä ihmissuhteita ja oppia elämän perusasioita. Perhehoitoa järjestetään sijaisperheissä, joiden vanhempia kutsutaan sijaisvanhemmiksi. Sijaisvanhemmilta ei edellytetä tiettyä koulutus- tai työtaustaa vaan heidät valmennetaan tehtävään. Sijaisvanhempi voi olla lapsen sukulainen tai muu läheinen.

Perhehoitajan kotiin voidaan toimeksiantosuhteen perusteella sijoittaa perheen omat lapset mukaan lukien 4 – 7 lasta. Perhehoitajiksi hyväksytään Pride-valmennuksen käyneitä perheitä. Sosiaaliohjaajat/sosiaalityöntekijät tukevat ja ohjaavat perhehoitajia heidän kasvatustehtävässään sekä sijoituksen alkuvaiheessa, että kriisitilanteissa.

Perhehoitoa halutaan lisätä valmentamalla nykyistä enemmän perhehoitajia. Tavoitteena on mm. kouluikäisten lasten sijoitusten lisääminen.

Lasten perhehoidossa kaikki sijaisvanhemmuuteen liittyvä työskentely hoidetaan seudullisesti. Lahti vastaa 12 kunnan seudullisesta työstä. Lasten sosiaalityön hoitavat kunnat itse.

Lahtelaisia perhehoitajia oli 11/2010 61 ja lapsia perheissä 80. Vuonna 2011 käynnistyy lyhytaikainen perhehoito.

## 5.4. Perhepalvelukeskus

Avohuollon palvelujen vahvistamiseksi ja palveluvalikon lisäämiseksi on vuoden 2011 alusta perustettu perhepalvelukeskus, joka toimii Nikkilän perhekeskuksen tiloissa.

Perhepalvelukeskukseen keskitetään avohuollon tukitoimena tehtävät, lyhytaikaiset sijoitukset, lasten perhetyö, vertaisryhmätoiminta, tukihenkilö- ja tukiperhetyö sekä myöhemmin mahdollisesti perhekuntoutus. Perhepalvelukeskuksessa työskentelee johtajan lisäksi oma sosiaalityöntekijä. Perhekeskuksen palvelumuodot monipuolistuvat ajan myötä. Tavoitteena on lisätä avohuollon palveluja paremmin asiakastarpeita vastaaviksi ja siten mahdollistaa riittävä apu ja tuki perheille ilman, että lasta tai nuorta tarvitsee pitkäaikaisesti sijoittaa kodin ulkopuolelle.

## 5.5. Omat lastenkodit ja perhekeskukset

Lahdessa on neljä lasten- ja nuortenhuoltolaitosta, jotka tarjoavat lyhyt- ja pitkäaikaista sijaishuoltoa sekä avohuollon tukitoimena sijoitetuille että huostaan otetuille lapsille ja nuorille. Kunnan omat lastenkotipalvelut on keskitetty omaksi toiminnakseen.

### Lahden lastensuojelulaitokset:

**Huhmarannan lastenkoti** (12 paikkaa) ja **Mäntymäen lastenkoti** (12 paikkaa), toimivat noin 3 - 12-vuotiaiden lasten sijaishuoltopaikkoina, joissa lapset ja nuoret asuvat tarvittaessa useita vuosiakin.

**Pikkulastenkoti** (7 paikkaa) toimii lyhytaikaisena sijoituspaikkana lahtelaisille pikkulapsille ja heidän sisaruksilleen sekä seudullisena vastaanotto-osastona.

Pikkulastenkodin yhteydessä toimii perhekuntoutusasunto, jonne voidaan sijoittaa koko perhe lyhytaikaisesti ja jossa pikkulastenkodin työntekijät työskentelevät perheen kanssa.

Nuorisokoteihin **Vasamakoti** (6 paikkaa) ja **Metsolakoti** (7 paikkaa) voidaan sijoittaa itenäistymässä olevia nuoria joko muista laitoksista tai kodeista.

Salinkallion perhekeskuksessa toimii sekä seudullinen vastaanotto-osasto että arviointi-/kuntoutusosasto.

## 6 LASTEN JA NUORTEN HYVINVOINTITYÖ

### Aiemmassa hyvinvointisuunnitelmassa esille nostetut kehittämisideat ja niiden toteutumisen arviointi:

#### 1. Lasten ja nuorten hyvinvointitiimin perustaminen (Kaavio: Yhteistyön rakenne)

Tavoitteena on perustaa lasten ja nuorten hyvinvointitiimi, jonka tehtävänä on johtaa, suunnitella ja koordinoita moniammatillista yhteistyötä. Tiimi toimii kaupungin johtoryhmän alaisuudessa raportoiden ja tehden toimenpide-ehdotuksia. Lisäksi tiimi seuraa ja arvioi Lahden kaupungin lasten ja nuorten tilannetta.

Arviointi: Hyvinvointitiimi on perustettu ja se kokoontuu säännöllisesti.

## 2. Alueellisten yhteistyöryhmien perustaminen

Tavoitteena on perustaa alueelliset yhteistyöryhmät (5), jotka toimivat lasten ja nuorten hyvinvointitiimin alaisuudessa. Alueellisissa yhteistyöryhmissä on edustaja varhaiskasvatuksesta, perusopetuksesta, oppilashuollosta, lastensuojelusta ja nuorisopalveluista. Kokoonkutsujina toimivat aluerehtorit. Alueelliset yhteistyöryhmät huolehtivat yhteistyön järjestämisestä vanhempien ja kolmannen sektorin kanssa.

Arviointi: Alueellisten yhteistyöryhmien koollekutsuminen on määritelty aluerehtorin tehtäviin ja eri toimijat ovat nimenneet edustajansa ryhmiin.

## 3. Nuorten kriisityöryhmän perustaminen

Lahteen perustetaan nuorten kanssa toimivista työntekijöistä (nuorisopalvelut, sotevi, sihti, oppilashuolto) ns. jalkautuva kriisityöryhmä, jonka tarkoituksena on antaa nuorille nopeaa ja ammattimaista kriisi-ensiapua mahdollisissa nuoria laajasti koskettavissa onnettomuuksissa. (vrt. Kauhajoki, liikenneonnettomuudet, itsemurhat yms.)

Arviointi: Kriisityöryhmän kokoonpano on määritelty ja sen toiminta on käynnistymässä.

## 4. Nivelvaihe- ja rajapintaprosessien kuvaaminen ja kehittäminen

Tavoitteena on käynnistää hyvinvointitiimin johdolla prosessien kuvaamiseen ja kehittämiseen tähtäävä hanke, jossa eri yksiköiden ja yhteistyökumppaneiden prosessikuvaukset yhdistetään asiakaslähtöisesti toisiinsa. Tarkoituksena on parantaa ja kehittää rajapintayhteistyötä ja ns. nivelvaiheiden suunnitelmallisempaa hoitamista. Työn tuloksia arvioidaan ja tehdään mahdollisia työnkuvamuutoksia ja uusia vastuujakoja tarpeen mukaan.

Arviointi: Yksiköiden omien prosessien ja rajapintojen kuvaaminen on aloitettu.

## 5. Resurssien lisääminen yhteistyöhön ja suunnitelmallisempi kohdentaminen

Tavoitteena on, että taloudelliset resurssit kohdennetaan tehokkaasti ja suunnitellusti tärkeisiin ja strategisesti oikeisiin kohteisiin. Toimialojen ja palveluyksiköiden väliseen yhteistyöhön on varattava riittävästi resursseja. Lasten ja nuorten hyvinvointitiimi huolehtii erilaisten yhteistyöhankkeiden ja -ryhmien resursoinnista kaupungin johdon hyväksymien suunnitelmien mukaisesti. Näin vältetään päällekkäistä ja suunnittelematonta resursointia.

Arviointi: Tällä hetkellä resurssien kohdentaminen ei tapahdu riittävän suunnitelmallisesti. Esitetään, että jatkossa lasten ja nuorten hyvinvoinnin lisäämiseen tähtäävien kehittämishankkeiden koordinointi kuuluisi lasten ja nuorten hyvinvointitiimille.

## 6. Hyvinvoinnin seurannan ja arvioinnin järjestelmällisyyden kehittäminen

Tavoitteena on, että lasten ja nuorten hyvinvointitiimi voi tulevaisuudessa huolehtia järjestelmällisestä ja koordinoitusta hyvinvointitiedon hyödyntämisestä ja käytöstä.

Arviointi: Hyvinvointityöryhmä toimii ja on mukana keräämässä tietoa lasten ja nuorten hyvinvoinnista, esim. Lasten Ikihyvän kautta.

### **TOIMENPITEET VUOSILLE 2011–2012**

Toimenpiteet perustuvat Lahden kaupungin strategiaan, jossa määritellään kaupungin toimintaperiaatteet ja vuoteen 2025 ulottuva visio. Lahden kaupungin strategiaa on tarkasteltu neljän eri näkökulman pohjalta, jotka ovat elinvoimaisuus ja yhdyskunta, vaikuttavuus ja kuntalainen, prosessit ja rakenteet, sekä talous, henkilöstö ja johtaminen. Lahden kaupungin strategiassa on kuusi strategista päämäärää, joiden alla on yksi tai useampia ratkaisevia menestystekijöitä. Vaikuttavuus ja kuntalainen -näkökulma on keskeisin lasten ja nuorten hyvinvoinnin kannalta. Siihen liittyvät strategiset päämäärät ja menestystekijät ovat:

- Päämäärä:** Kaupunki turvaa edellytykset asukkaiden hyvinvoinnille keskittymällä ydintehtäviin.
- Menestystekijät:** Palvelut tarjotaan asukkaalle omaa vastuuta ja omatoimisuutta vahvistaen. Kaupunki keskittyy palvelutoiminnassa ydintehtäviin. Palveluiden laatua ja vaikuttavuutta parantamalla edistetään asukkaiden hyvinvointia. Kaupunki ehkäisee syrjäytymistä ja huono-osaisuuden kasautumista. Laajat palvelumarkkinat täydentävät kaupungin palvelutarjontaa ja – tuotantoa.
- Päämäärä:** Lahdessa on monien kulttuurien suvaitseva kaupunkiyhteisö ja hyvä yhteenkuuluvuuden tunne.
- Menestystekijät:** Kuntalaiset voivat osallistua omaan elämäänsä ja asuinympäristöönsä vaikuttavaa päätöksentekoon. Kaupunki tulee yhteisöllisyyttä ja yhteisöjen toimintaa.

#### **Toimenpiteet:**

1. Asiakaslähtöisen toiminnan kehittäminen ja puuttumisen lasten ja perheiden ongelmiin mahdollisimman varhaisessa vaiheessa lasten ja perheiden edun mukaisesti

Lastensuojelun uudessa organisaatiossa on alkuarviointi ja lastensuojelutarpeen selvitys erotettu omaksi yksiköksi. Alkuarvioinnin tehostaminen merkitsee sitä, että perheiden tilanteeseen paneudutaan lastensuojeluilmoituksen/-hakemuksen saavuttua ja arvioidaan,

tuleeko perhe autetuksi peruspalveluilla vai tarvitaanko lastensuojelun tukitoimia. Keskitetty toiminta varmistaa tasalaatuisen palvelun. Tavoitteena on, että laissa mainitut määräajat toteutuvat.

2. Asukkaiden hyvinvoinnin edistäminen palveluiden laatua ja vaikuttavuutta parantamalla. Terveysneuvonnan tavoite on, että ennaltaehkäisevät palvelut toteutuvat asetuksen mukaisesti ja sitä mitataan terveystarkastusten määrällä. Tavoitetaso on, että terveystarkastukset toteutuvat 100 %:sti.

3. Lasten ja nuorten kasvu – vastuualueen käynnistämiseen liittyvät toimenpiteet, jotka on kuvattu tarkemmin kohdassa 4.2.

4. Nolla-toleranssi koulukiusaamiseen ja vuorovaikutustaitojen parantaminen päivähoitossa. Kiusaamisen vastaiset toimintamallit käytössä kaikissa perusopetuksen kouluissa: KiVa-koulu toiminta, vertaissovittelu, Aggression portaat -malli, Vastuun portaat -malli, Askeleittain.

5. Uuteen perusopetuslakiin ja esi- ja perusopetuksen opetussuunnitelmaan pohjautuva varhaista tukea korostavan kolmiportaisen tuen mallin (yleinen tuki, tehostettu tuki, erityinen tuki) juurruttaminen käytäntöön kaikissa esi- ja perusopetuksen yksiköissä.

6. Edistetään oppilaiden osallisuutta

Tavoitteena on, että kaikissa perusopetuksen kouluissa toimii oppilaskunta.

Kouluneuvotteluissa edistetään oppilaiden ja vanhempien kuulluksi tuleamista kehittämällä neuvottelukäytäntöjä (opas kouluneuvotteluihin laadittu ja jaettu kouluihin).

7. Vanhempien kasvatustyön tukeminen/ Yhteistyö kolmannen sektorin toimijoiden kanssa Jatketaan yhteisten koulutustilaisuuksien ja vanhempainiltojen järjestämistä, joista on saatu kahden vuoden aikana hyviä kokemuksia. Tilaisuudet suunnitellaan ja toteutetaan yhteistyössä vanhempien, kaupungin toimijoiden ja järjestöjen kesken.

8. Alueiden hyvinvointiryhmät

Lahti on jaettu viiteen alueeseen, joissa jokaisessa toimii alueellinen hyvinvointiryhmä. Työryhmässä on edustus kouluista, päiväkodeista, perheneuvolasta, lastensuojelusta, koulukuraattori- ja psykologipalveluista, nuorisopalveluista ja terveysneuvonnasta. Työryhmien toiminnan tavoitteena on yhteistyön kehittäminen ja lisääminen niin, että eri toimijat oppivat tuntemaan toistensa toimintaprosessit, organisaatiot ja yhteiset rajapinnat. Tärkeää on, että perheiden ympärillä olevat toimijat kommunikoivat keskenään.

9. Jatketaan maakunnallisen oppilashuoltostrategian juurruttamista päiväkoteihin ja kouluihin.

Strategiassa painotetaan oppilashuoltotyön suunnitelmallisuutta, yhteisöllisyyttä, varhaista tukea ja dialogisuutta. Käytännössä huolehditaan siitä, että kouluissa ja päiväkodeissa moniammatilliset oppilashuoltoryhmät toimivat suunnitelmallisesti, tukea tarvitsevien lasten asioihin tartutaan oppilashuollossa heti kun on tarve, opettajia koulutetaan huolen puheeksi ottamisessa ja yhteistyötä lasten ja nuorten asioissa tehdään arvostavassa ja lasten, nuorten ja vanhempien osallisuutta korostavassa hengessä.

Parannetaan oppilashuollon palveluiden resursointia varhaiskasvatuksen ja esi- ja perusopetuksen suunnitelmien mukaisesti.

#### 10. Kuntakohtainen oppilashuoltoryhmä

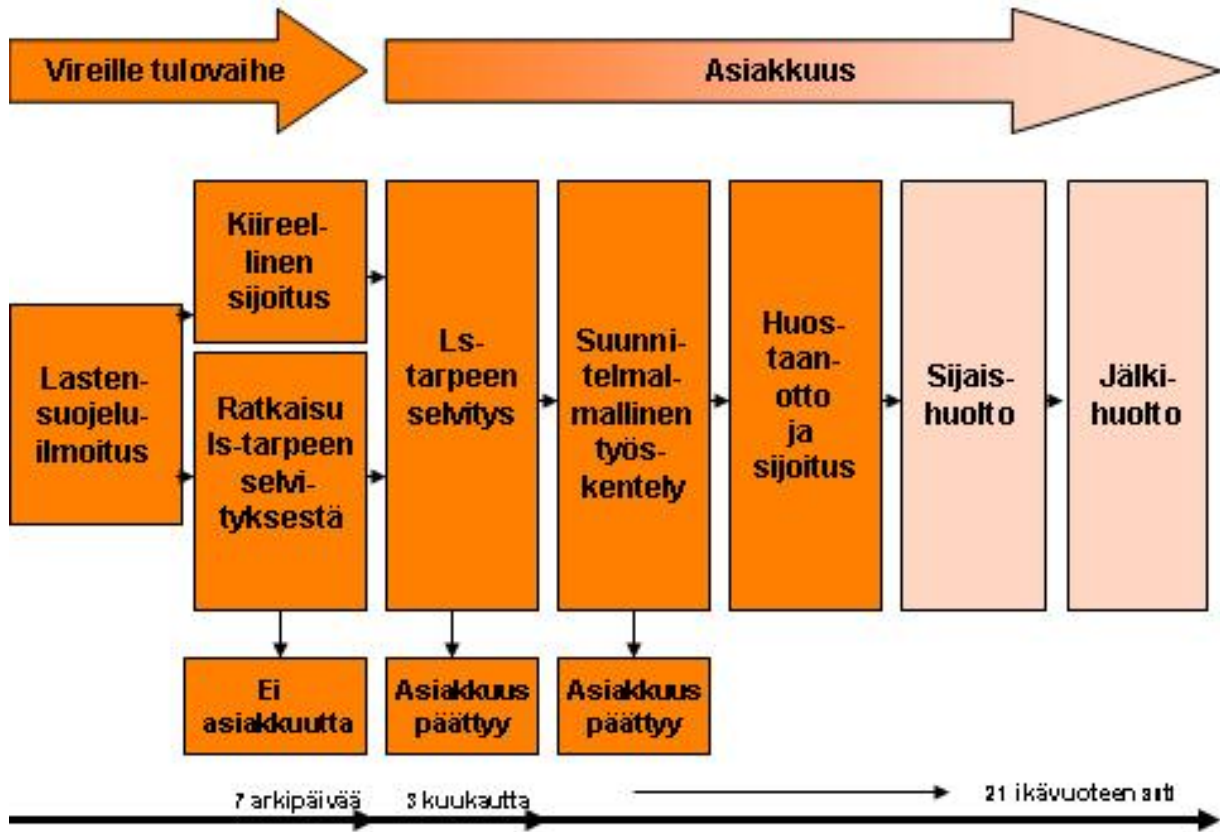
Kuntakohtaisen oppilashuoltoryhmän tavoitteena on koordinoita ja kehittää esi- ja perusopetuksen oppilashuollollista yhteistyötä eri toimijoiden kesken ja huolehtia keskinäisen työnjaon toimivuudesta ja informaation välittämisestä erityisesti muutosvaiheissa.

#### 11. Icehearts- toiminnan käynnistäminen (kuvattu kohdassa 4.5.2.)

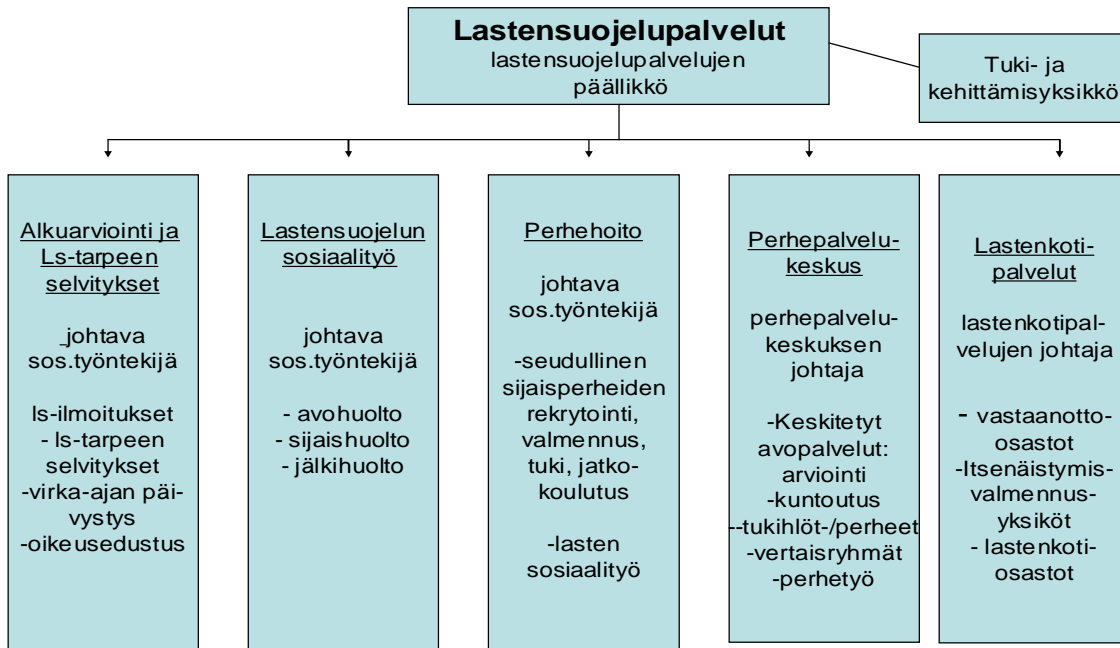
12. Koulujen kerhotoiminnan, iltapäivätoiminnan palveluntuottajien ja 3. sektorin toimijoiden yhteistyötä ja toiminnan koordinoitua lisätään koululaisten iltapäivän harrastustoiminnan lisäämiseksi.

Tavoitteena on tukea lasten harrastustoimintaa niin, että jokaisella lapsella olisi yksi itseä kiinnostava harrastus.

## LIITE 1. Lastensuojelun prosessi



## LIITE 2. Lastensuojelun palvelujärjestelmä ja henkilöstö



Sosiaalityöntekijäpula on valtakunnallisesti iso haaste, Lahteenkin on ollut vaikea saada muodollisesti kelpoisia, pitkäaikaisia sosiaalityöntekijöitä lastensuojelutyöhön. Vuoden vaihteessa 2009 lastensuojelun 21 sosiaalityöntekijästä 10:llä oli muodollinen kelpoisuus. Suurin paine oli lastensuojelun avohuollossa, jossa ainoastaan yhdellä perustyötä tekevällä kymmenestä oli muodollinen kelpoisuus.

### LIITE 3. Lastensuojelun 2009 tilastot

<b>Lastensuojelu</b>					
<b>Lastensuojelun avohuolto</b>	<b>2005</b>	<b>2006</b>	<b>2007</b>	<b>2008</b>	<b>2009</b>
Lapsia ja nuoria avohuollon asiakkaina, henkilöä	955	1 149	1 304	697	637
Lastensuojeluilmoituksia, kpl	655	914	1 274	1 536	1 651
Avohuollon lyhytaikaiset sijoitukset, henkilöä	164	108	121	107	108

<b>Sijaishuoltoon sijoitetut lapset ja nuoret</b>	<b>2005</b>	<b>2006</b>	<b>2007</b>	<b>2008</b>	<b>2009</b>
Lasten perhehoito	113	110	113	112	98
Omat lastenkodit	174	133	144	141	125
Ostopalvelut	93	108	125	152	154
<b>Yhteensä, henkilöä</b>	<b>380</b>	<b>390</b>	<b>382</b>	<b>377</b>	<b>362</b>

<b>Perheoikeudelliset asiat</b>	<b>2005</b>	<b>2006</b>	<b>2007</b>	<b>2008</b>	<b>2009</b>
kpl					
Elatusavun vahvistaminen	495	482	548	477	505
Isyyden selvittäminen ja vahvistaminen	465	462	441	477	451
Lapsen huolto- ja tapaamissopimuksia	606	592	594	649	619
Sopimuksia lapsen huollosta					495
Sopimuksia tapaamisoikeudesta					145
Annettu selvitys tuomioistuimelle					12
Virka-avut muille kunnille					150

<b>Sovittelu ja nuorten oikeusedustus</b>	<b>2006</b>	<b>2007</b>	<b>2008</b>	<b>2009</b>
kpl				
Sovitteluja yhteensä	201	296	305	371
Nuorten oikeusedustuksia	81	70	79	48
Henkilötutkintoja	41	37	30	23

#### LIITE 4. Lasten ja nuorten osuus hyvinvointi-indikaattoreista

Hyvinvointi-indikaattori	Lahti								10 suurinta kaupunkia		
	lähde	2004	2005	2006	2007	2008	2009	2010	keski-arvo	min	maks
<b>HYVINVOINNIN ILMENEMINEN</b>											
<b>2.1. Lapset ja nuoret</b>											
<b>Terveys ja terveet elämäntavat</b>											
Terveydentila keskinkertainen tai huono, % 8.- ja 9.luokan oppilaista	1,2	14,4		16,9		16,2		17*	16,3	11,9	19,4
Päivittäin vähintään kaksi oiretta, % 8.- ja 9.luokan oppilaista	1,2	16		15		21,2		19*	18,6	15,2	21,2
Keskivaikea tai vaikea masentuneisuus, % 8.- 9.-luokan oppilaista	1,2	12,7		12,2		13,3		13*	12,3	9,8	13,8
Mielenterveyden häiriöihin sairaalahoitoa saaneet 0-17- vuotiaat / 1000 vastaavanikäistä	2	6,2	6,8	6,6	6,8	7,1	6,2		5,3	3,2	7,7
Tupakoi päivittäin, % 8.- ja 9.-luokan oppilaista	1,2	19,2		12,9		17,8		15*	14,3	11,9	17,8
Tosi humalassa vähintään kerran kuukaudessa, % 8.- ja 9.-luokan oppilaista	1,2	21,9		13,7		17,2		16*	16,6	14,0	18,6
Kokeillut laittomia huumeita ainakin kerran, % 8.- ja 9.-luokan oppilaista	1,2	12,1		6,8		7,8		10*	7,6	4,8	11,4
Nukkumaanmeno myöhemmin kuin klo 23, % 8.- ja 9.-luokan oppilaista	1	20		23		27		28*	27 <sup>a</sup>		
Harrastaa liian vähän liikuntaa viikossa, % 8.- ja 9.-luokan oppilaista	1	54		55		50			52		
Harrastaa hengästyttävää liikuntaa vapaa-ajalla korkeintaan 1 h viikossa, % 8.- ja 9.-luokan oppilaista	1	38		37		35		32*	34 <sup>a</sup>		
<b>Perhe</b>											
Vanhemmat eivät tiedä aina viikonloppuiltojen viettopaikkaa, % 8.- ja 9.-luokan oppilaista	1	39		33		40		42*	41 <sup>a</sup>		
Keskusteluvaikeuksia vanhempien kanssa, % 8.- ja 9.-luokan oppilaista	1	13		9		11		11*	11 <sup>a</sup>		
Lastensuojelun avohuollolisten tukitoimien piirissä 0-17 -vuotiaita vuoden aikana, % vastaavanikäisestä väestöstä	2	6,5	4,6	5,8	7,1	3,9	3,5		7,1	3,5	10,2
Kodin ulkopuolelle sijoitetut 0-17 -vuotiaat, % vastaavanikäisestä väestöstä	2	1,5	1,6	1,6	1,8	1,7	1,8		1,7	1,1	2,2
<b>Lasten ja nuorten arkiyhteisöt</b>											
Koulutuksen ulkopuolelle jääneet 17-24-vuotiaat / 1000 vastaavanikäistä	2	143,4	138,8	139,0	135,2	136			117,6	85,0	175,0
Nuorisotyöttömät, % 18-24 -vuotiaasta työvoimasta	3,2	16,3	14,4	12,1	12,7	10,7	17,0		13,7	6,3	19,0
Lapsella on päivähoitossa kavereita, % vastaajista	4		92			95		95,5			

Ei yhtään läheistä ystävää, % 8.- ja 9.-luokan oppilaista	1,2	10,6		11,0		7,8		10*	10,3	7,8	12,4
Koulukiusattuna vähintään kerran viikossa, % 8.- ja 9.-luokan oppilaista	1	7		8		7		8*	8 <sup>a</sup>		
Lapsi tuntee itsensä hyväksytyksi ja hänellä on turvallinen olo hoitopaikassa, % vastaajista	4		92			95		91			
Pitää koulunkäynnistä, % 8.- ja 9.-luokan oppilaista	1	54		55		52		53*	55 <sup>a</sup>		
Lapsi tulee ja jää mielellään hoitopaikkaansa, % vastaajista	4		84			89		83,6			
Koulun fyysisissä työoloissa on puutteita, % 8.- ja 9.-luokan oppilaista	1,2	54,9		52,9		59,5		60*	57,1	47,8	60,7
Koulun työilmapiirissä on ongelmia, % 8.- ja 9.-luokan oppilaista	1	29		27		32		32*	29 <sup>a</sup>		

\* Kouluterveyskyselyn tulokset ovat käytettävissä vain Lahden osalta vuodelta 2010. 10 suurimman kaupungin keskiarvo on laskettu vuosien 2007-2008 tuloksista.

<sup>a</sup> koko Suomen keskiarvo vuoden 2010 kyselytuloksista

### 3.2. Toimintakyky

#### Erityiskorvattavat lääkkeet

Erityiskorvattaviin lääkkeisiin oikeutettuja 0-15 -vuotiaita / 1000 vastaavanikäistä	2	37,3	37,6	39,5	39,4	37	35		33,0	28,0	44,0
Erityiskorvattaviin lääkkeisiin oikeutettuja 16-24 -vuotiaita / 1000 vastaavanikäistä	2	50,1	51,1	52,2	51,3	53	56		47,6	5,0	64,0
Depressiolääkkeistä korvausta saaneet 18-24 - vuotiaat / 1000 vastaavanikäistä	2	45,4	49,4	56,0	63	67,3	64		56,6	6	72,0

### 3.3. Taloudelliset mahdollisuudet

Lapsiperheiden pienituloisuusaste, % alle 18-vuotiaista, jotka kuuluvat kotitalouksiin, joiden tulot jäävät suhteellisen pienituloisuusrajan alapuolelle	2	16,0	17,2	17,6	17,5	17,9			15,7	9,0	20,0
Toimeentulotukea saaneet 18-24-vuotiaat, % vastaavanikäisestä väestöstä	2	17,7	16,9	16,7	15,5	14,5	18,4		15,0	10,1	20,6
Toimeentulotukea pitkäaikaisesti saaneet 18-24 -vuotiaat, % vastaavanikäisestä väestöstä	2	2,9	3,2	3,1	3,2	3,1	3,8		3,1	1,8	4,6

### 3.4. Asuminen ja asuinympäristö

Ahtaasti asuvat lapsiasuntokunnat, % kaikista lapsiasuntokunnista	3	32,1	31,0	29,1	28,8	27,6	27,9		29,1	25,6	33,7
---	---	------	------	------	------	------	------	--	------	------	------

### 3.7. Turvallisuus

Kokenut fyysistä uhkaa vuoden aikana, % 8.-9. luokan oppilaista	1	18		17		22		21*	21 <sup>a</sup>		
---	---	----	--	----	--	----	--	-----	-----------------	--	--

### 3.8. Hyvinvointia tukeva yhteisöllisyys

<b>Sosiaalinen lähipiiri</b>										
Lapset tulevat keskenään hyvin toimeen hoitopaikassa, toteutuu -%	15				56		47			
Vanhemmuuden puutetta, % 8. - 9. luokan oppilaista	1	23,9		19,3				22,0	19,3	24,2
Suhteet puolisoon ja tai/ muihin perheenjäseniin, merkitys(1-5)/ toteutuminen(4-10), keskiarvo	5		4,5/8,7			4,5/8,7				
Suhteet naapureihin kouluarvosanan, merkitys(1-5)/ toteutuminen(4-10), keskiarvo	5		2,8/ 7,3			2,8/7,2				
Luottamukselliset ihmissuhteet merkitys(1-5)/ toteutuminen(4-10), keskiarvo	5		4,2/ 8,3			4,1/8,2				
Kuuluminen johonkin itselle tärkeään ryhmään tai yhteisöön, merkitys(1-5)/ toteutuminen(4-10), keskiarvo	5		2,8/ 7,4			2,8/7,2				
<b>Me-henki ja vuorovaikutustaidot</b>										
Lapsiryhmällä on yhteiset sopimukset, jotka on laadittu yhdessä lasten ja henkilökunnan kanssa toteutuu -%	15				75		68			
Ei koe tulevansa kuulluksi koulussa % 8. - ja 9. luokan oppilaista	1,2	28		31		32		33*	29 <sup>a</sup>	



LAHTI