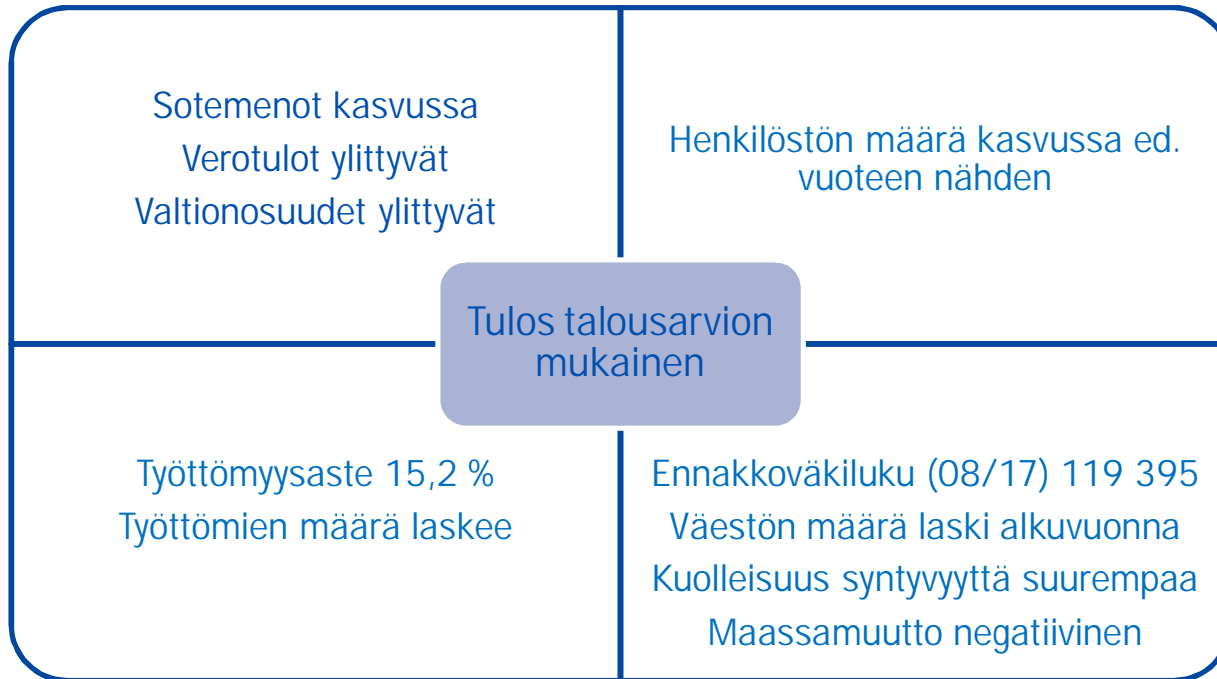
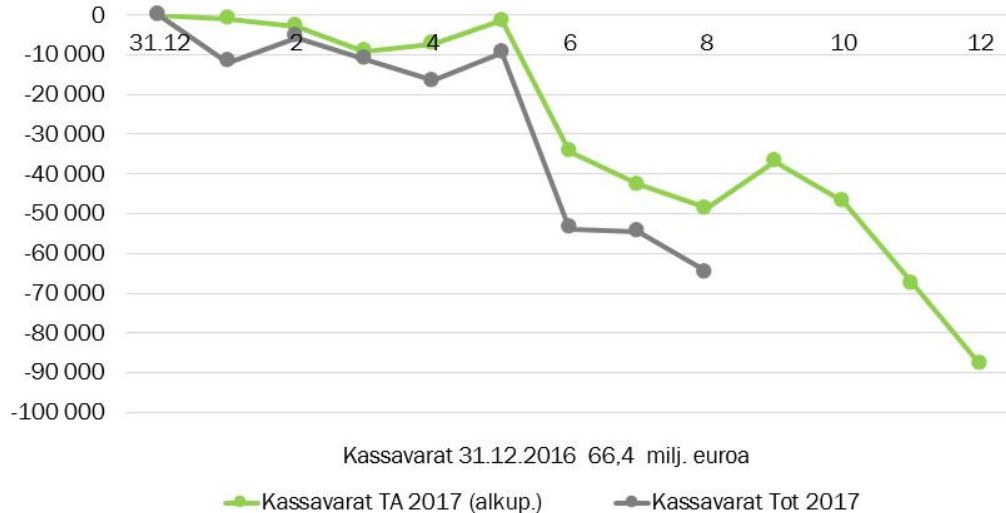


# Talouden seurantaraportti tammi-elokuulta 2017



# Kassavarat

Kassavarojen muutos 2017, 1 000 euroa  
(ilman pitkäaik. lainanottoa, kons. talletuksia, vahinkorahastoa,  
kuntatodistuksia ja antolainoja)



Kassavarat vähentyneet alkuvuodesta  
64,8 milj. euroa

Elokuun lopussa kassavaroja noin 16 milj.  
euroa vähemmän kuin ennusteessa

Investointimenojen toteuma 8 milj. euroa  
alle alkuperäisen ennusteen

Kassan tasoa laskee mm. hyvinvointi-  
kuntayhtymään siirtyneiden henkilöiden  
lomapalkkavelan maksu yhtymälle.

Syyskuussa kiinteistöverojen ensimmäinen  
maksuunpano, toinen lokakuussa

Kesäkuussa 32 milj. euron lainanlyhennys  
Joulukuussa 18 milj. euron lainanlyhennys



# Tuloslaskelma (talousarviomuutokset)

1 000 €	Tilinpäätös <sup>1)</sup> 2016	Voimassa oleva talousarvio 2017	Talousarvio- muutokset 2017	Muutettu talousarvio 2017	TA+LTA:t 17 /TP16 kasvu %
Toimintatuotot	157 607	177 613	-22 739	154 874	-1,73 %
Valmistus omaan käyttöön	516	500	0	500	-3,1 %
Toimintakulut	750 043	769 313	-14 839	754 474	0,6 %
<b>TOIMINTAKATE</b>	<b>-591 920</b>	<b>-591 200</b>	<b>-7 900</b>	<b>-599 100</b>	<b>-1,2 %</b>
VEROTULOT	449 177	440 400	5 800	446 200	-0,7 %
VALTIONOSUUDET	183 285	187 100	2 100	189 200	3,2 %
RAHOITUSTUOTOT JA -KULUT	4 666	4 465	0	4 465	-4,3 %
Korkotuotot	11 893	10 813	0	10 813	-9,1 %
Muut rahoitustuotot	12 114	14 022	0	14 022	15,8 %
Korkokulut	16 793	19 865	0	19 865	18,3 %
Muut rahoituskulut	2 548	505	0	505	-80,2 %
<b>VUOSIKATE</b>	<b>45 208</b>	<b>40 765</b>	<b>0</b>	<b>40 765</b>	<b>-9,8 %</b>
Poistot ja arvonalentumiset	46 182	42 473	0	42 473	-8,0 %
Satunnaiset erät	911	0	0	0	-100,0 %
<b>TILIKAUDEN TULOS</b>	<b>-63</b>	<b>-1 708</b>	<b>0</b>	<b>-1 708</b>	<b>-2625,8 %</b>
Poistoeron lisäys tai vähennys	533	85	0	85	-84,04 %
<b>TILIKAUDEN YLI-/ALIJÄÄMÄ</b>	<b>470</b>	<b>-1 623</b>	<b>0</b>	<b>-1 623</b>	<b>-445,38 %</b>



<sup>1)</sup> Vertailutiedot vuodelta 2016 on oikaistu Lahden tietotekniikan, Hyvinvointikuntayhtymän ja toimeentuloturvan osalta.

# Talousarviomuutokset 2017

Talousarviomuutokset KH:ssa 25.9.2017 ja kaupunginvaltuustossa 2.10.2017

Kokonaisuutena talousarviomuutokset eivät vaikuta kaupungin vuosikatteeseen eikä tulokseen.

# Tuloslaskelma (sisältää taseyksiköt ja sisäiset erät)

1 000 €	Toteuma <sup>1)</sup>		Toteuman kasvu %	Tilinpäätös 2016	Kumulatiivinen talousarvio		Toteuma %	Tilinpäätös <sup>1)</sup> 2016	Voimassa oleva talousarvio		Talousarvion toteuma	
	8/2016	8/2017			8/2017	8/2017			2017	TA17/TP16 kasvu %	%	
Toimintatuotot	104 259	98 708	-5,32 %	237 688	104 433	94,52 %	167 674	177 613	5,93 %	55,57 %		
Valmistus omaan käyttöön	3	50	1536,61 %	516	50	99,18 %	516	500	-3,1 %	9,92 %		
Toimintakulut	504 727	483 420	-4,22 %	846 662	503 954	95,93 %	770 254	769 313	-0,1 %	62,84 %		
<b>TOIMINTAKATE</b>	<b>-400 468</b>	<b>-384 663</b>	<b>3,95 %</b>	<b>-608 458</b>	<b>-399 471</b>	<b>96,29 %</b>	<b>-602 064</b>	<b>-591 200</b>	<b>1,8 %</b>	<b>65,06 %</b>		
VEROTULOT	306 105	307 568	0,48 %	449 177	299 308	102,76 %	449 177	440 400	-2,0 %	69,84 %		
VALTIONOSUUDET	120 010	126 153	5,12 %	193 429	123 458	102,18 %	183 285	187 100	2,1 %	67,43 %		
RAHOITUSTUOTOT JA -KULUT	13 919	16 067	15,43 %	4 538	13 686	117,40 %	4 666	4 465	-4,3 %	359,86 %		
Korkotuotot	5 127	4 395	-14,28 %	11 893	4 216	104,24 %	11 893	10 813	-9,1 %	40,65 %		
Muut rahoitustuotot	11 966	14 348	19,90 %	12 114	13 880	103,37 %	12 114	14 022	15,8 %	102,32 %		
Korkokulut	3 144	2 431	-22,70 %	16 921	4 404	55,19 %	16 793	19 865	18,3 %	12,24 %		
Muut rahoituskulut	30	245	718,78 %	2 548	6	4081,03 %	2 548	505	-80,2 %	48,53 %		
<b>VUOSIKATE</b>	<b>39 567</b>	<b>65 127</b>	<b>64,60 %</b>	<b>38 686</b>	<b>36 981</b>	<b>176,11 %</b>	<b>35 064</b>	<b>40 765</b>	<b>16,3 %</b>	<b>159,76 %</b>		
Poistot ja arvonalentumiset	24 777	26 289	6,10 %	49 416	27 289	96,33 %	46 182	42 473	-8,0 %	61,89 %		
Satunnaiset erät	0	0	—	911	0	—	911	0	-100,0 %	—		
<b>TILIKAUDEN TULOS</b>	<b>14 790</b>	<b>38 838</b>	<b>162,60 %</b>	<b>-9 819</b>	<b>9 692</b>	<b>400,73 %</b>	<b>-10 207</b>	<b>-1 708</b>	<b>83,3 %</b>	<b>2273,35 %</b>		
Poistoeron lisäys tai vähennys	0	0	—	533	0	—	533	85	-84,04 %	0,00 %		
<b>TILIKAUDEN YLI-/ALIJÄÄMÄ</b>	<b>14 790</b>	<b>38 838</b>	<b>162,60 %</b>	<b>-9 286</b>	<b>9 692</b>	<b>400,73 %</b>	<b>-9 674</b>	<b>-1 623</b>	<b>83,22 %</b>	<b>-2392,38 %</b>		

- 1) Vertailutiedot vuodelta 2016 on oikaistu Lahden tietotekniikan, Hyvinvointikuntayhtymän ja toimeentuloturvan osalta.
- 2) Toteuman 6/2017 vuosikatetta ja tulosta nostaa verotulojen etupainotteisuus ja PHHYKYN laskutuksen takapainotteisuus



# Kaupunki ja taseyksiköt, henkilöstöyhteenveto

Henkilötyökuukausi (HTK) Kesäkuu	Teoreettinen HTK		Maksettu HTK		Tehty HTK		Maksetut palkat 1 000€		HTV hinta 1 000 €	
	8/2016	8/2017	8/2016	8/2017	8/2016	8/2017	8/2016	8/2017	8/2016	8/2017
Vakituiset	232,3	233,9	216,2	217,0	185,5	188,8				
Määräaikaiset	37,1	33,8	37,0	33,4	35,3	32,1				
Työllistetyt	7,4	10,8	7,3	10,8	6,6	9,8				
<b>Yhteensä</b>	<b>276,9</b>	<b>278,5</b>	<b>260,4</b>	<b>261,1</b>	<b>227,4</b>	<b>230,7</b>	<b>8 631,0</b>	<b>8 557,0</b>	<b>38,0</b>	<b>37,1</b>

Teoreettinen HTK = Palvelussuhteiden perusteella mahdollinen työpanos kuukaudessa

Maksettu HTK = Teoreettisesta HTK:sta vähennetty palkattomat poissaolot ja lisätty lisä- ja ylityöt

Tehty HTK = Maksetusta HTK:sta vähennetty vuosilomat ja palkalliset poissaolot

Maksetut palkat = Kirjanpidon palkkamenot ko. kaudelta ilman sivukuluja, 1 000 €

HTV hinta = Maksettujen palkkojen ja tehdyn henkilötyöpanoksen kautta laskettu henkilötyövuoden (HTV) hinta.

Henkilöstölukumäärä	8/2016	8/2017	Muutos
Vakituiset	2 760	2 771	11
Määräaikaiset	372	420	48
Työllistetyt	96	136	40
<b>Yhteensä</b>	<b>3 228</b>	<b>3 327</b>	<b>99</b>

Sairaus ja tapaturmat	8/2016	8/2017	Muutos
Työpäivinä	1 774	2 535	761
% työpäivistä	2,5	3,5	1,0

Vuoden 2016 tiedoissa ei ole mukana Päijät-Hämeen hyvinvointikuntayhtymään, Päijät-Hämeen Ateriapalveluihin, Päijät-Hämeen Laitospalveluihin ja Provinciaan siirtynyttä henkilöstöä.



# Konsernihallinto, toiminnan vaikuttavuus

Konsernipalveluissa on raportointikaudella valmisteltu;

- Kaupungin organisaatiouudistus ja prosessien tarkastelu meneillään
- Ateria- ja laitoshuoltopalveluiden yhtiöittäminen (KH §109 3.4.2017)
- Kuntavaalit
- Kaupungin vuoden 2016 tilinpäätös (KH § 94 13.3.2017 / KV § 59 15.5.2017)
- Kehys talousarviovuodelle 2018 sekä taloussuunnitelmavuosille 2018–2021 (KH § 218 12.6.2017)
- Parhailaan valmistelussa talousarvio vuodelle 2018 sekä taloussuunnitelmavuosille 2018–2021 sekä lisätalousarvio vuodelle 2017.
- Kaupungintalolla järjestettiin 26.8. puutarhajuhla sekä avoimet ovet.
- Lahden suunta - teemapäivä järjestetty 18.8.2017 Sibeliustalossa

Tilakeskuksen toimesta;

- on aloitettu Lahden Kaupungintalon rakennushistoriaselvityksen laatiminen, joka valmistuu aikataulun mukaisesti syksyn aikana.



Kaupungintalon kiireelliset kattokorjaukset

# Osallisuus ja hyvinvointipalvelut, toiminnan vaikuttavuus

Sosiaali- ja terveyspalveluiden ostopalvelujen ohjausta on kehitetty edelleen järjestämällä yhteistyöhön ja talouden seurantaan liittyviä tapaamisia ja integraatiota on edistetty omistajaohjauksen keinoin. Erityisenä tarkastelun kohteena on ollut Lahden kaupungin tuleviin valtionosuuksiin ja hyvinvoinnin ja terveyden edistämisen lisävaltionosuuksiin liittyvät rahoitusjärjestelyt.

Maakuntaudistuksen väliaikaishallinnon muodostaminen on valmisteilla ja uuden vastualueen tehtäviä ja roolia on selkiytetty tulevan maakunnan, hyvinvointiyhtymän että muun toimintaympäristön muutokseen.

Maahanmuuttotyö on vaatinut panostusta maahanmuuttajien määrän lisääntyessä. Valtio maksaa kaupungille laskennallisia korvauksia kuukausittain pakolaistaustaisista henkilöistä. Korvauksien piirissä oli n. 750 henkilöä ja laskennallisia korvauksia on tammi-elokuussa tullut n. 1,2 milj €.

Osallisuuden ja hyvinvoinnin jaosto on aloittanut ja se on päättänyt avustusten myöntämisperiaatteet hyvinvoinnin-, terveyden edistämisen ja osallisuuden lisäämisen käyttötarkoituksiin.





# Konsernihallinto, talous ja henkilöstö

	Toteuma	Toteuma	Toteuman	Kumulatiivinen	Toteuma	Voimassa	Kumulatiivinen
Määrärahat, 1000 €	8/2016	8/2017	kasvu %	talousarvio	%	oleva	toteuma
				8/2017		2017	%
Menot	277 809,4	273 897,7	-1,4 %	279 544,5	98,0 %	423 232,3	64,7 %
Tulot	9 026,5	10 558,3	17,0 %	13 164,2	80,2 %	17 995,5	58,7 %
Toimintakate	-268 782,9	-263 339,5	-2,0 %	-266 380,4	98,9 %	-405 236,8	65,0 %

## Henkilöstö

	8/2016	8/2017
Vakituiset (lkm)	84	176
Määräaikaiset (lkm)	7	5
Yhteensä (lkm)	91	181
Henkilötyövuodet	114	236
Sairaus ja tapaturmat, 9	1,5	3,2

Henkilöstömäärä on kasvanut, koska organisaatiomuutoksessa sivistyksen ja kaupunkiympäristön palvelualueilta siirtyi henkilöstöä konsernihallintoon. Konsernihallintoon on myös siirtynyt sosiaali- ja terveystoimialalla Lahden kaupungille jääneet. Henkilöstömäärän kasvua selittää lisäksi HR-tiimin siirtyminen palvelualueilta ja työllistettyjen määrän kasvu.



Määrärahat, 1000 €	Toteuma 8/2016	Toteuma 8/2017	Toteuman kasvu %	Kumulatiivinen talousarvio 8/2017	Toteuma %	Voimassa oleva talousarvio 2017	Kumulatiivinen toteuma %
<b>Konsernipalvelut (b)</b>							
Menot	21 794,2	25 937,1	19,0 %	29 070,3	89,2 %	45 624,1	56,8 %
Tulot	5 167,8	4 801,0	-7,1 %	4 397,6	109,2 %	7 394,5	64,9 %
Toimintakate	-16 626,3	-21 136,1	27,1 %	-24 672,6	85,7 %	-38 229,6	55,3 %
<b>Tarkastustoimi (b)</b>							
Menot	234,9	202,8	-13,7 %	275,6	73,6 %	418,4	48,5 %
Tulot	0,0	0,2	—	0,0	—	0,0	—
Toimintakate	-234,9	-202,5	-13,8 %	-275,6	73,5 %	-418,4	48,4 %
<b>Elinvoima ja kilpailukykypalvelut (n)</b>							
Menot	5 539,1	5 645,1	1,9 %	5 908,8	95,5 %	8 665,8	65,1 %
Tulot	0,0	0,0	—	200,0	0,0 %	300,0	0,0 %
Toimintakate	-5 539,1	-5 645,1	1,9 %	-5 708,8	98,9 %	-8 365,8	67,5 %
<b>Tukityöllistäminen (n)</b>							
Menot	15 551,8	13 483,4	-13,3 %	13 420,8	100,5 %	21 934,2	61,5 %
Tulot	1 329,5	768,1	-42,2 %	840,3	91,4 %	1 380,4	55,6 %
Toimintakate	-14 222,3	-12 715,3	-10,6 %	-12 580,5	101,1 %	-20 553,8	61,9 %
<b>Myyntivoitot ja -tappiot (ei sitova)</b>							
Menot	11,2	156,5	1293,0 %	0,0	—	0,0	—
Tulot	2 335,6	3 229,8	38,3 %	6 098,9	53,0 %	6 542,0	49,4 %
Toimintakate	2 324,4	3 073,3	32,2 %	6 098,9	50,4 %	6 542,0	47,0 %

	Toteuma 1)	Toteuma	Toteuman	Kumulatiivinen	Toteuma	Voimassa	Kumulatiivinen
Määrärahat, 1000 €	8/2016	8/2017	kasvu %	talousarvio	%	oleva	toteuma
				8/2017		2017	%
<b>Osallisuus ja hyvinvointipalvelut (b)</b>							
Menot	907,0	863,8	-4,8 %	1 043,2	82,8 %	1 851,5	46,7 %
Tulot	193,5	1 608,9	731,4 %	207,2	776,3 %	248,6	647,2 %
Toimintakate	-713,4	745,1	-204,4 %	-836,0	-89,1 %	-1 602,9	-46,5 %
<b>Ostot hyvinvointikuntayhtymästä (b)</b>							
Menot	233 771,2	227 609,1	-2,6 %	229 825,8	99,0 %	344 738,3	66,0 %
Tulot	0,0	150,2	—	1 420,0	10,6 %	2 130,0	7,1 %
Toimintakate	-233 771,2	-227 458,9	-2,7 %	-228 405,8	99,6 %	-342 608,3	66,4 %

<sup>1)</sup> Vertailutiedot vuodelta 2016 on oikaistu Hyvinvointikuntayhtymän ja toimeentuloturvan osalta. Hyvinvointikuntayhtymään siirtyneen toiminnan vuosikustannukset on jaettu tasan kuukausille vastaamaan yhtymän kanssa sovittua laskutustapaa. Perustoimeentulotuki on eliminoitu kokonaan toimialan menoista, sillä toiminta siirtyi Kelaan 1.1.2017.



Määrärahat, 1000 €	Toteuma 8/2016	Toteuma 8/2017	Toteuman kasvu %	Kumulatiivinen talousarvio 8/2017	Toteuma %	Voimassa oleva 2017	Kumulatiivinen toteuma %
--------------------	-------------------	-------------------	---------------------	---	--------------	---------------------------	--------------------------------

### Lahden Tilakeskus

Tilikauden ylijäämä

(alijäämä)

5 776,5	4 599,8	-20,4 %	480,6	957,0 %	2 843,0	161,8 %
---------	---------	---------	-------	---------	---------	---------

### Henkilöstö

8/2016

8/2017

### Lahden Tilakeskus

Henkilöstön lukumäärä

49	47
----	----

Henkilötyövuodet

46	44
----	----

Tilakeskuksen osalta henkilöstön määrä on laskenut.

# Sivistyksen palvelualue, talous ja toiminnan vaikuttavuus

## Vaikuttavuus

Sivistyksen palvelualueen seudullisiin kehittämishankkeisiin, joita Lahti hallinnoi, on myönnetty valtion erityisavustuksia yhteensä 418 161 euroa, varhaiskasvatuksen pedagoginen kehittämiseen 154 950 euroa, opetustoimen ja varhaiskasvatuksen henkilöstökoulutukseen 99 211 euroa ja innovatiivisten oppimisympäristöjen kehittämiseen varhaiskasvatuksessa 164 000 euroa.

Perusopetuksessa jatketaan palveluiden järjestämistä TA:n käyttösuunnitelman mukaisesti. Uuden opetussuunnitelman mukaista toimintakulttuurin kehittämistä jatketaan kohdennettujen valtionavustusten ja kehittämishankkeiden tuella. Sivistyslautakunta on hyväksynyt Oppimisen tuen suunnitelmaan liittyvän toimeenpanosuunnitelman, jonka perusteella lasten koulunkäynnin tuen järjestämistä kehitetään ja uudistetaan tulevana vuosina. Perusopetuksen toiminta on toteutumassa talousarviotavoitteiden mukaisesti ja toimintakustannukset ovat tammi-elokuun talouden seurantaraportin perusteella toteutumassa talousarvion mukaisina. Säästö- ja tuottavuustoimenpiteiden vaikutuksesta perusopetuksen palveluissa on pystytty reagoimaan edellisen vuoden talousarvion ylityksiin ja tasapainottamaan toiminta talousarvion mukaiseksi.

Wellamo-opistossa pidettiin elokuussa 567 opetustuntia taiteen perusopetuksessa. Osallistuttu useisiin tapahtumiin kuten Lahden suunta ja järjestetty yksi oma tapahtuma yhteistyökumppaneiden kanssa 26.8. Tehdään yhdessä –käsityölauantai. Ajalla 1.1.-31.7.2017 pidetty opetustunteja yhteensä 27 118.



# Sivistyksen palvelualue, toiminnan vaikuttavuus

Lahden kirjastoissa lainattiin kaunokirjallisuutta, tietoa, musiikkia ja muuta aineistoa 1.1.-31.8. kaikkiaan reilut 1,3 miljoonaa kappaletta, joista e-kirjojen osuus 13 000 eli yhden prosentin. Asiakkaita kirjastoissa tilastoitiin tammi-elokuun aikana mennessä kaikkiaan 673 000. Koko pääkirjasto oli kesälauantaisin 1.6.-31.8. avoinna ja asiakkaiden omatoimikäytössä klo 10-16. Kesälauantaisin asiakaskäyntejä oli kaikkiaan lähes 10 000.

Radio- ja tv-museon sekä Hiihtomuseon suunnitellut perusnäyttelyiden uudistukset vuodelle 2017 on nyt tehty. Kaikki museot ja näyttelyt normaalisti avoinna heinäkuun alusta alkaen. Julistettriennale toteutettu ja markkinointia lisätty.

Kaupunginteatterissa tammikuusta heinäkuuhun oli 37 630 katsojaa 178 näytännössä. Seitsemän näytäntöä Juhani näyttämöllä jouduttiin peruuttamaan mm. esiintyjien sairastumisten vuoksi.

Alkuvuosi harjoiteltiin syksyn 2017 ensi-iltoja musikaalista Love Me Tender sekä näytelmistä Täällä Pohjantähden alla I ja II, Tatun ja Patun Suomi ja Merkkipäivä

Kaupunginorkesteri on esittänyt Sibeliustalossa tammi-elokuussa 2017 sinfoniakonsertteja, viihdekonsertteja sekä mm. järjestänyt toimintaa lapsille ja nuorille osana kaupungin kulttuuriohjelmaa. Lisäksi orkesteri on esiintynyt mm. Kansallisen veteraanipäivän pääjuhlassa, Naantalın Musiikkijuhlilla, Pietarin Filharmoniaassa ja Hämeenlinnassa. Kokonaiskävijämäärä orkesterin tilaisuuksissa on seurantakauden aikana ollut n. 30.000 henkilöä (aivan kaikkia lukuja ei ole vielä saatu varmistettua tätä kirjoitettaessa).



# Sivistyksen palvelualue, talous ja henkilöstö

	Toteuma	Toteuma	Toteuman	Kumulatiivinen	Toteuma	Voimassa	Kumulatiivinen
Määrärahat, 1000 €	8/2016	8/2017	kasvu %	talousarvio	%	oleva	toteuma
				8/2017		2017	%
Menot	152 528,0	144 211,2	-5,5 %	148 176,1	97,3 %	222 256,7	64,9 %
Tulot	11 731,1	11 762,8	0,3 %	10 346,3	113,7 %	18 401,2	63,9 %
Toimintakate	-140 793,9	-132 448,4	-5,9 %	-137 829,8	96,1 %	-203 855,5	65,0 %

Henkilöstö	8/2016	8/2017
Vakituiset	2 241	2 202
Määräaikaiset	294	371
Yhteensä	2 535	2 573
Henkilötyövuodet	2 303	2 241
Sairaus ja tapaturmat, %	2,7	3,7

Henkilöstömäärä on kasvanut vaikka vakituisten ja henkilötyövuosien määrä on laskenut. Muutoksia selittää avoinna olleiden tehtävien täyttämisen, sijaisten määrän kasvu ja organisaatiomuutos. Oppilas- ja opiskelijahuoltolain mukaisen henkilöstömäärämitoituksen tarkistaminen, kehitysvammaisten oppilaiden iltapäivätoiminnan toteuttamisen siirto, koulunuorisotyö-toimintamallin vakinaistaminen ja laajentaminen



	Toteuma	Toteuma	Toteuman	Kumulatiivinen	Toteuma	Voimassa	Kumulatiivinen
Määrärahat, 1000 €	8/2016	8/2017	kasvu %	talousarvio	%	oleva	toteuma
				8/2017		2017	%
<b>Palvelualueen yhteiskustannukset (n)</b>							
Menot	1 199,5	1 405,6	17,2 %	1 050,8	133,8 %	1 412,7	99,5 %
Tulot	212,0	1 794,8	746,7 %	55,2	3250,5 %	62,1	2890,2 %
Toimintakate	-987,5	389,2	-139,4 %	-995,6	-39,1 %	-1 350,6	-28,8 %
<b>Lasten ja nuorten kasvu (b)</b>							
Menot	113 678,7	104 837,1	-7,8 %	109 415,9	95,8 %	163 375,4	64,2 %
Tulot	9 220,9	7 609,0	-17,5 %	8 149,7	93,4 %	13 640,9	55,8 %
Toimintakate	-104 454,8	-97 228,1	-6,9 %	-101 266,2	96,0 %	-149 734,5	64,9 %
<b>Osaaminen ja tieto (b)</b>							
Menot	13 666,1	13 713,8	0,3 %	14 342,6	95,6 %	21 571,4	63,6 %
Tulot	419,8	381,1	-9,2 %	715,5	53,3 %	1 043,7	36,5 %
Toimintakate	-13 246,4	-13 332,7	0,7 %	-13 627,1	97,8 %	-20 527,7	64,9 %
<b>Wellamo-opisto (n)</b>							
Menot	2 743,3	2 499,7	-8,9 %	2 566,2	97,4 %	4 008,2	62,4 %
Tulot	456,2	399,1	-12,5 %	420,3	95,0 %	1 425,4	28,0 %
Toimintakate	-2 287,1	-2 100,5	-8,2 %	-2 146,0	97,9 %	-2 582,8	81,3 %
<b>Liikunta ja kulttuuri (b)</b>							
Menot	18 302,0	18 121,2	-1,0 %	17 687,3	102,5 %	27 208,1	66,6 %
Tulot	1 207,2	1 251,1	3,6 %	887,2	141,0 %	1 603,2	78,0 %
Toimintakate	-17 094,8	-16 870,1	-1,3 %	-16 800,1	100,4 %	-25 604,9	65,9 %



Määrärahat, 1000 €	Toteuma 8/2016	Toteuma 8/2017	Toteuman kasvu %	Kumulatiivinen talousarvio 8/2017	Toteuma %	Voimassa oleva talousarvio 2017	Kumulatiivinen toteuma %
<b>Kaupunginmuseo (n)</b>							
Menot	2 537,0	2 703,4	6,6 %	2 587,6	104,5 %	3 897,4	69,4 %
Tulot	215,0	327,7	52,4 %	118,4	276,7 %	197,5	165,9 %
Toimintakate	-2 322,0	-2 375,7	2,3 %	-2 469,1	96,2 %	-3 699,9	64,2 %
<b>Kansainväliset urheilutapahtumat (n)</b>							
Menot	401,4	930,5	131,8 %	525,7	177,0 %	783,5	118,8 %
Tulot	0,0	0,0	-100,0 %	0,0	—	428,4	0,0 %
Toimintakate	-401,4	-930,5	131,8 %	-525,7	177,0 %	-355,1	262,0 %



Määrärahat, 1000 €	Toteuma 8/2016	Toteuma 8/2017	Toteuman kasvu %	Kumulatiivinen talousarvio 8/2017	Toteuma %	Voimassa oleva talousarvio 2017	Kumulatiivinen toteuma %
--------------------	-------------------	-------------------	---------------------	---	--------------	--	--------------------------------

### Lahden kaupunginorkesteri

Tilikauden ylijäämä

(alijäämä)

474,3	133,9	-71,8 %	-122,1	-109,7 %	0,0	—
-------	-------	---------	--------	----------	-----	---

### Lahden kaupunginteatteri

Tilikauden ylijäämä

(alijäämä)

88,9	-251,1	-382,5 %	-259,4	96,8 %	0,0	—
------	--------	----------	--------	--------	-----	---

### Henkilöstö

8/2016

8/2017

#### Lahden kaupunginorkesteri

Henkilöstön lukumäärä	96	82
-----------------------	----	----

Henkilötyövuodet	71	60
------------------	----	----

#### Lahden kaupunginteatteri

Henkilöstön lukumäärä	128	117
-----------------------	-----	-----

Henkilötyövuodet	86	89
------------------	----	----

Teatterin ja orkesterin osalta henkilöstömäärä on laskunut.



# Kaupunkiympäristön palvelualue, toiminnan vaikuttavuus

- Eteläisen kehätien allianssiurakkaan on valittu kumppanikonsortio.
- Heinäkuun loppuun mennessä on asemakaavoitettu 87 600 k-m<sup>2</sup> asumisen kerrosalaa ja 3 700 elinkeinoelämän kerrosalaa.
- Ranta-kartanon, Rautatienkadun (Oskarinpiha) ja Tapanilan alueiden valituksenalaiset asemakaavamuutokset ovat saaneet lainvoiman.
- Elokuun alkuun mennessä on järjestetty yhteensä 13 asukas-/työpajatilaisuutta, joihin on osallistunut yhteensä noin 550 ihmistä.
- Rakennusten purkuihin ja PIMA-töihin on käytetty alkuvuonna noin 355 000 €. Merkittävimmät kohteet ovat olleet Kujalan maatalousoppilaitoksen rakennusten purut ja Ranta-Kartanon alueen pimatyöt.
- Rakennusvalvonnassa on elokuussa myönnetty pääosin rakennus-ja toimenpidelupia 92 kpl (vuonna 2016: 82 kpl). Luvat ovat sisältäneet 43 uutta rakennusta (2016: 30), joissa on ollut yhteensä 159 asuntoa (2016: 57). Vastaavasti uusia asuntoja on valmistunut 93 kpl (2016: 50).



# Kaupunkiympäristön palvelualue, talous ja henkilöstö

	Toteuma	Toteuma	Toteuman	Kumulatiivinen	Toteuma	Voimassa	Kumulatiivinen
Määrärahat, 1000 €	8/2016	8/2017	kasvu %	talousarvio	%	oleva	toteuma
				8/2017		2017	%
Menot	28 932,5	26 708,2	-7,7 %	28 132,2	94,9 %	45 309,1	58,9 %
Tulot	17 562,4	19 428,0	10,6 %	19 136,1	101,5 %	36 999,4	52,5 %
Toimintakate	-11 370,1	-7 280,3	-36,0 %	-8 996,1	80,9 %	-8 309,7	87,6 %

Henkilöstö	8/2016	8/2017
Vakituiset	207	178
Määräaikaiset	11	13
Yhteensä	218	191
Henkilötyövuodet	206	173
Sairaus ja tapaturmat, %	1,9	2,2

Henkilöstömäärä on laskenut, koska organisaatiomuutoksessa siirtyi henkilöstöä konsernihallintoon.



	Toteuma	Toteuma	Toteuman	Kumulatiivinen	Toteuma	Voimassa	Kumulatiivinen
Määrärahat, 1000 €	8/2016	8/2017	kasvu %	talousarvio	%	oleva	toteuma
				8/2017		talousarvio	%
						2017	
<b>Palvelualueen yhteiskustannukset (n)</b>							
Menot	2 076,3	1 198,0	-42,3 %	1 723,9	69,5 %	2 231,6	53,7 %
Tulot	47,1	64,7	37,4 %	30,0	215,8 %	109,4	59,2 %
Toimintakate	-2 029,2	-1 133,2	-44,2 %	-1 693,9	66,9 %	-2 122,2	53,4 %
<b>Maankäyttö ja aluehankkeet, Kunnallistekniikka, Rakennus- ja ympäristövalvonta (b)</b>							
Menot	16 902,3	15 745,5	-6,8 %	16 643,8	94,6 %	26 414,1	59,6 %
Tulot	11 551,4	12 452,7	7,8 %	12 911,1	96,4 %	24 891,5	50,0 %
Toimintakate	-5 350,9	-3 292,9	-38,5 %	-3 732,8	88,2 %	-1 522,6	216,3 %
<b>Joukkoliikenne (n)</b>							
Menot	9 953,9	9 764,7	-1,9 %	9 764,5	100,0 %	16 663,4	58,6 %
Tulot	5 963,8	6 910,6	15,9 %	6 195,0	111,5 %	11 998,5	57,6 %
Toimintakate	-3 990,1	-2 854,2	-28,5 %	-3 569,4	80,0 %	-4 664,9	61,2 %



# Investoinnit

Julkisen käyttöomaisuuden suurimmat menot ovat kohdistuneet Ranta-Kartanon alueen rakentamiseen, katujen päällystys- ja viimeistelytyöihin, ulkovaloverkon uusimiseen, Eteläisen kehätien rakentamiseen, Syvänojan teollisuusalueen käyttökuntoon saattamiseen sekä Kisapuiston nurmikentän rakentamiseen. Lisäksi menoja on syntynyt mm. Patomäen asuinalueen saneeraamisesta, Lähteenpolun alikulkukäytävän rakentamisesta sekä Kirstinkadun rakentamisesta.

Arvopaperit ja osuudet menoissa ja tuloissa näkyy Kiinteistö oy Naskunvuon osakkeiden luovutus Lahden Taloilte yhtiön osakkeita vastaan sekä Lahden Jäähalli Oy:n osakkeiden hankintameno.

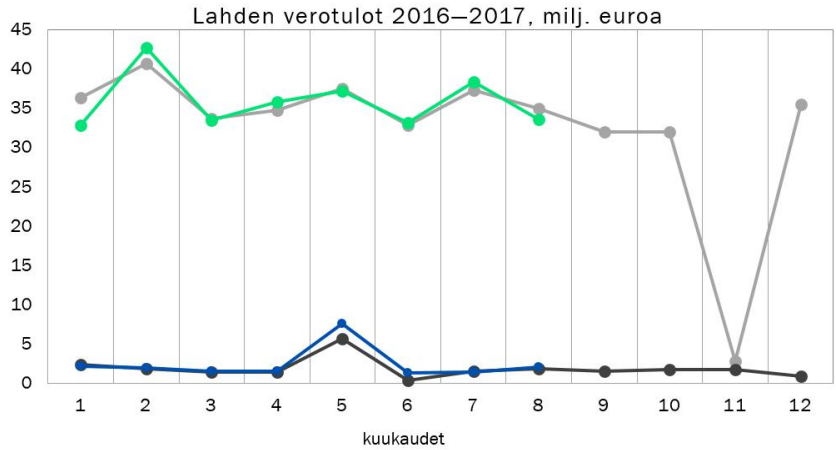
Talonrakennuksen investointien toteutuma oli 31.8. yhteensä 17,3 Milj. € ja 39,2 % talonrakennuksen budjetista. Merkittävimmät valmistuneet hankkeet ovat uuden pääterveysaseman perusparannuksen vaihe 1 sekä Länsiharjun koulun liikuntahallin uudisrakennus.



1 000 €	Voimassa oleva			
	Tilinpäätös 2016	talousarvio 2017	Toteuma 8/2017	Toteuma %
<b>KIINTEÄ OMAISUUS</b>				
Tulot	4 639	7 542	3 343	44,33 %
Menot	1 947	5 000	2 183	43,66 %
Netto	-2 692	-2 542	-1 160	45,64 %
<b>JULKINEN KÄYTTÖOMAISUUS</b>				
Tulot <sup>1)</sup>	11 773	200	0	0,00 %
Menot	18 793	24 230	11 886	49,06 %
Netto	7 021	24 030	11 886	49,46 %
<b>IRTAIN OMAISUUS</b>				
Tulot	279	4 222	4 222	100,00 %
Menot	4 866	2 722	1 262	46,37 %
Netto	4 588	-1 501	-2 960	197,27 %
<b>ARVOPAPERIT JA OSUUDET</b>				
Tulot	4 203	1 057	1 589	150,33 %
Menot	3 427	1 890	1 460	77,26 %
Netto	-776	833	-129	-15,45 %
<b>TALONRAKENNUS</b>				
Tulot	3 135	4 550	4 840	106,37 %
Menot	34 517	44 080	17 277	39,19 %
Netto	31 383	39 530	12 437	31,46 %
<b>Yhteensä</b>				
Tulot	24 028	17 571	13 994	79,64 %
Menot	63 551	77 922	34 068	43,72 %
Netto	39 523	60 351	20 074	33,26 %

<sup>1)</sup> Tilinpäätös 2016 tuloissa näkyy Nastolan vesihuoltolaitoksen kautta

# Verorahoitus



● Kunnan tulovero 2016   
 ● Yhteisövero 2016   
 ● Kunnan tulovero 2017   
 ● Yhteisövero 2017

## LAHDEN KAUPUNGIN VEROTULOT 2016 – 2017 (MILJ. EUROA)

Kuukausi	KUNNALLISVERO VUONNA 2016			KUNNALLISVERO VUONNA 2017			Muutos	
	V. 2016	Muut	Yhteensä Kum.yht.	V. 2017	Muut	Yhteensä Kum.yht.		-%
Tamm	0,1	36,2	36,3	0,2	32,6	32,8	32,8	-9,7
Helmi	29,2	11,4	40,7	30,2	12,5	42,7	75,5	-1,9
Maalis	32,2	1,4	33,6	32,1	1,4	33,5	109,0	-1,5
Huhti	33,5	1,2	34,8	34,2	1,7	35,8	144,9	-0,4
Touko	36,7	0,8	37,5	36,2	0,9	37,1	182,0	-0,5
Kesä	32,3	0,5	32,9	32,7	0,5	33,1	215,1	-0,3
Heinä	37,1	0,3	37,3	37,9	0,4	38,3	253,4	0,1
Elo	34,6	0,4	35,0	33,2	0,4	33,6	287,0	-0,4
Syys	31,6	0,4	32,0	32,0	0,0	0,0	287,0	-10,4
Loka	31,4	0,6	32,0	0,0	0,0	0,0	287,0	-18,5
Marras	31,7	-28,9	2,8	355,0	0,0	0,0	287,0	-19,1
Joulu	30,2	5,3	35,5	390,5	0,0	0,0	287,0	-26,5
<b>Yhteensä</b>	<b>360,7</b>	<b>29,8</b>	<b>390,5</b>	<b>236,7</b>	<b>50,4</b>	<b>287,0</b>		

Kuukausi	YHTEISÖVERO VUONNA 2016			YHTEISÖVERO VUONNA 2017			Muutos		
	v. 2016	Muut	Yhteensä Kum.yht.	v. 2017	Muut	Yhteensä Kum.yht.		-%	
Tamm	0,1	2,2	2,3	0,3	1,9	2,2	2,2	-7,0	
Helmi	1,4	0,4	1,8	1,5	0,4	1,9	4,1	-2,1	
Maalis	1,4	0,0	1,4	1,5	0,0	1,5	5,5	-0,2	
Huhti	1,4	0,0	1,4	1,5	0,0	1,5	7,0	0,5	
Touko	1,3	4,3	5,7	12,6	1,5	6,1	7,6	14,6	15,6
Kesä	1,3	-1,0	0,4	13,0	1,4	-0,1	1,3	15,9	22,3
Heinä	1,3	0,3	1,6	14,6	1,4	0,0	1,4	17,3	18,6
Elo	1,5	0,3	1,8	16,4	1,7	-1,7	0,0	17,3	5,6
Syys	1,4	0,2	1,5	17,9	0,0	0,0	0,0	17,3	-3,4
Loka	1,5	0,2	1,7	19,6	0,0	0,0	0,0	17,3	-11,7
Marras	1,6	0,1	1,7	21,3	0,0	0,0	0,0	17,3	-18,8
Joulu	1,4	-0,6	0,8	22,1	0,0	0,0	0,0	17,3	-21,9
<b>Yhteensä</b>	<b>15,7</b>	<b>6,4</b>	<b>22,1</b>	<b>10,7</b>	<b>6,6</b>	<b>17,3</b>			



# Verotulojen kehitys 2017

Kuluvana vuonna kuntien verotulojen kehitys on ollut odotettua parempaa. Vaikka lomarahaleikkaukset painoivatkin elokuun tilityksiä edellisvuoteen verrattuna alaspäin, niin koko vuoden kunnallisverokertymä nousee kesäkuun ennusteesta selvästi.

Kunnallisveron odotettua parempi kehitys johtuu pääosin palkkasumman kasvusta. Kuntaliiton kesäkuun verotuloennusteessa palkkasumma odotettiin kasvavan 0,9 prosenttia tälle vuodelle, mutta viimeisimpien havaintojen perusteella kasvu tulee olemaan jopa yli 2 prosenttia.

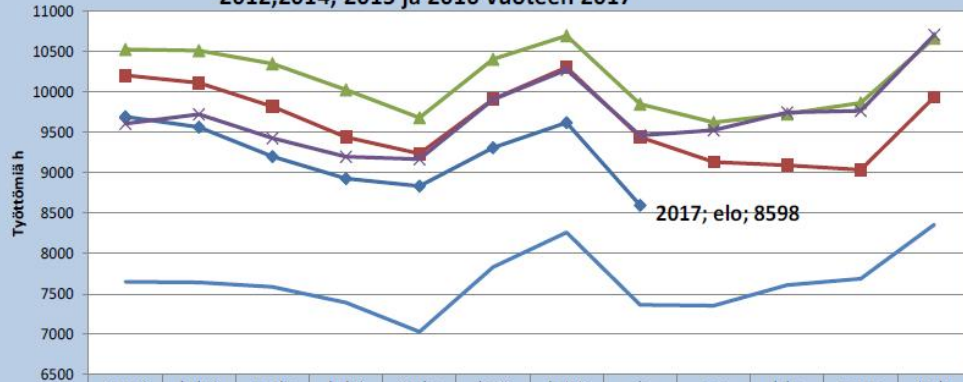
Loppuvuoden kunnallisveron tilitysoikaisut näyttävät viimeisimpien tietojen valossa myönteisiltä kunnille. Aikaisemmassa ennusteessa marras-joulukuun ryhmäosuusoikaisujen oletettiin olevan kunnille yhteensä noin 80 miljoonaa euroa negatiiviset. Viimeisten ennakkotietojen jälkeen oikaisu kunnille olisikin myönteinen niin marras- kuin joulukuussakin. Tämä on osaltaan vaikuttamassa myönteisesti vuoden 2017 tilitysarvioon.

Yhteisöveroennuste on noussut vuoden aikana merkittävästi. Ennusteessa on myös huomioitu vuodelle 2017 maksuunpantujen yhteisöjen ennakkoverojen nousu ja ennakkotiedot vuoden 2016 verotuksesta. Vuoden 2016 verotukseen liittyen toukokuussa tuli huomattava yksittäinen ennakontäydennysmaksu, josta kuntien osuus oli reilu 200 milj. euroa ja Lahden osuus n. 3 milj. euroa. Kyseisen erän pysyvyyteen liittyy epävarmuutta. Oletuksena tällä hetkellä kuitenkin on se, että erä tulee pysymään verotuksen valmistuessa eikä sitä peritä kunnilta ainakaan tässä vaiheessa takaisin.



# Työttömyys

Työttömien määrä Lahdessa 2012 ja 2014- 2017 kuukausittain ja muutos vuosista 2012,2014, 2015 ja 2016 vuoteen 2017



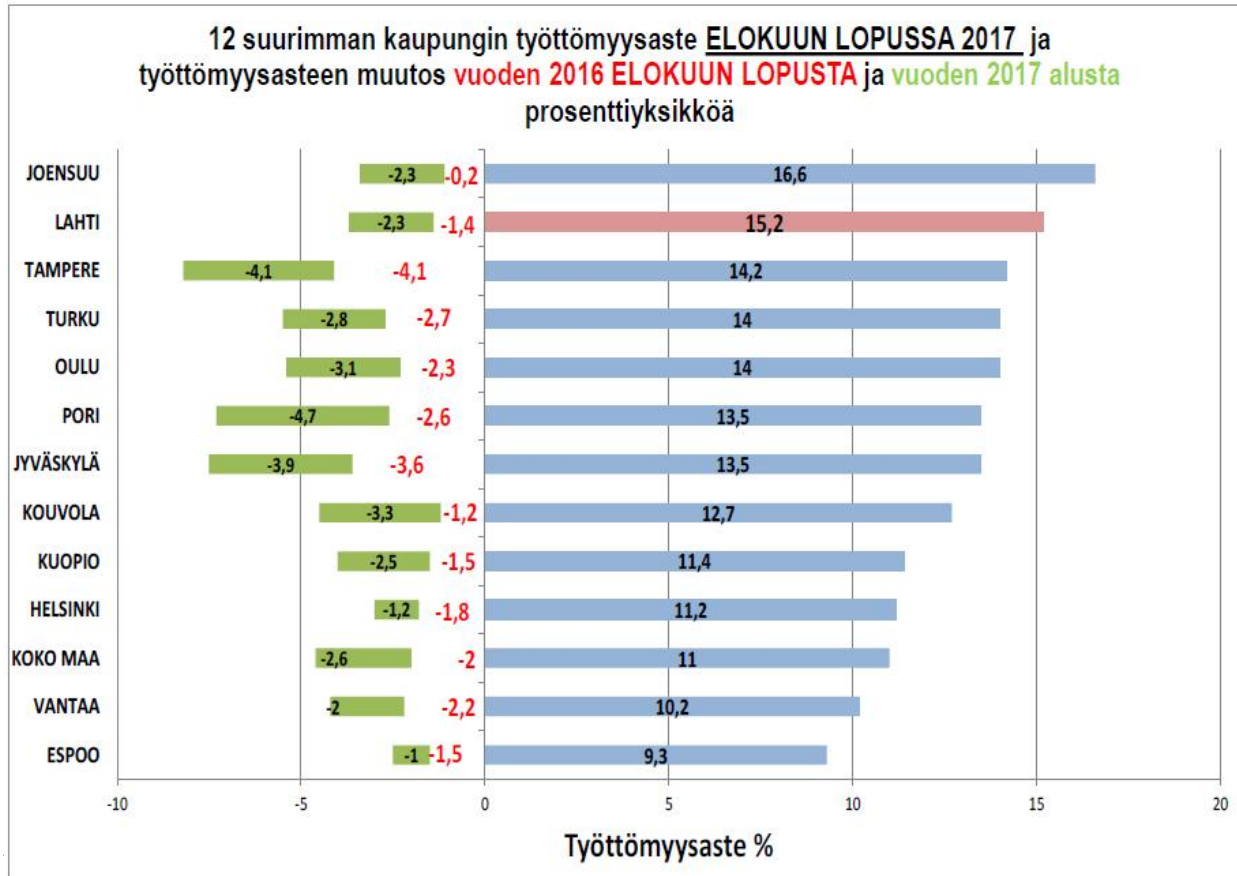
	tammi	helmi	maalis	huhti	touko	kesä	heinä	elo	syys	loka	marras	joulu
2017	9695	9566	9202	8929	8835	9311	9622	8598				
2016	10209	10115	9822	9444	9237	9912	10308	9443	9135	9093	9039	9938
2015	10529	10514	10354	10030	9682	10408	10699	9852	9626	9732	9868	10669
2014	9609	9727	9430	9201	9169	9908	10277	9464	9528	9750	9769	10710
2012	7650	7643	7588	7393	7030	7833	8263	7366	7354	7609	7689	8358
erotus 2017-2016	-514	-549	-620	-515	-402	-601	-686	-845				
erotus 2017-2015	-834	-948	-1152	-1101	-847	-1097	-1077	-1254				
erotus 2017-2014	86	-161	-228	-272	-334	-597	-655	-866				
erotus 2017-2012	2045	1923	1614	1536	1805	1478	1359	1232				

## Elokuun työttömyysaste 15,2 %

- Työttömyysaste 1,4 prosenttiyksikköä alempi kuin vuosi sitten.
- Työttömiä työhakijoita 8 598, 845 henkilöä vähemmän kuin vuosi sitten.
- Uusia avoimia työpaikkoja 1 112, 410 työpaikkaa vähemmän kuin vuosi sitten.
- Nuorisotyöttömiä 1 170, 53 henkilöä vähemmän kuin vuosi sitten.
- Pitkäaikaistyöttömiä oli 3 458, 611 henkilöä vähemmän kuin vuosi sitten.

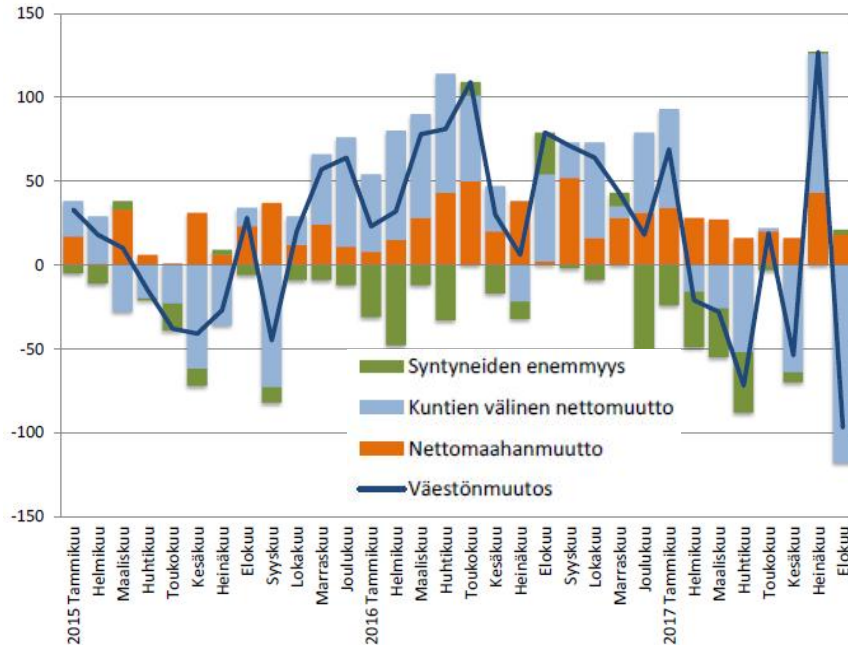


# Suurten kaupunkien työttömyys laskussa



# Väestön määrän kehitys

## Lahden väestönmuutosten ennakkotiedot kuukausittain 2015-



Ennakkoväkiluku 119 395

Elokuun väestönmuutos (-97 henkilöä):

- Syntyneitä 3 enemmän kuin kuolleita
- Maahanmuutto +18 henkilöä
- Kuntien välinen muuttoliike -118 henkilöä

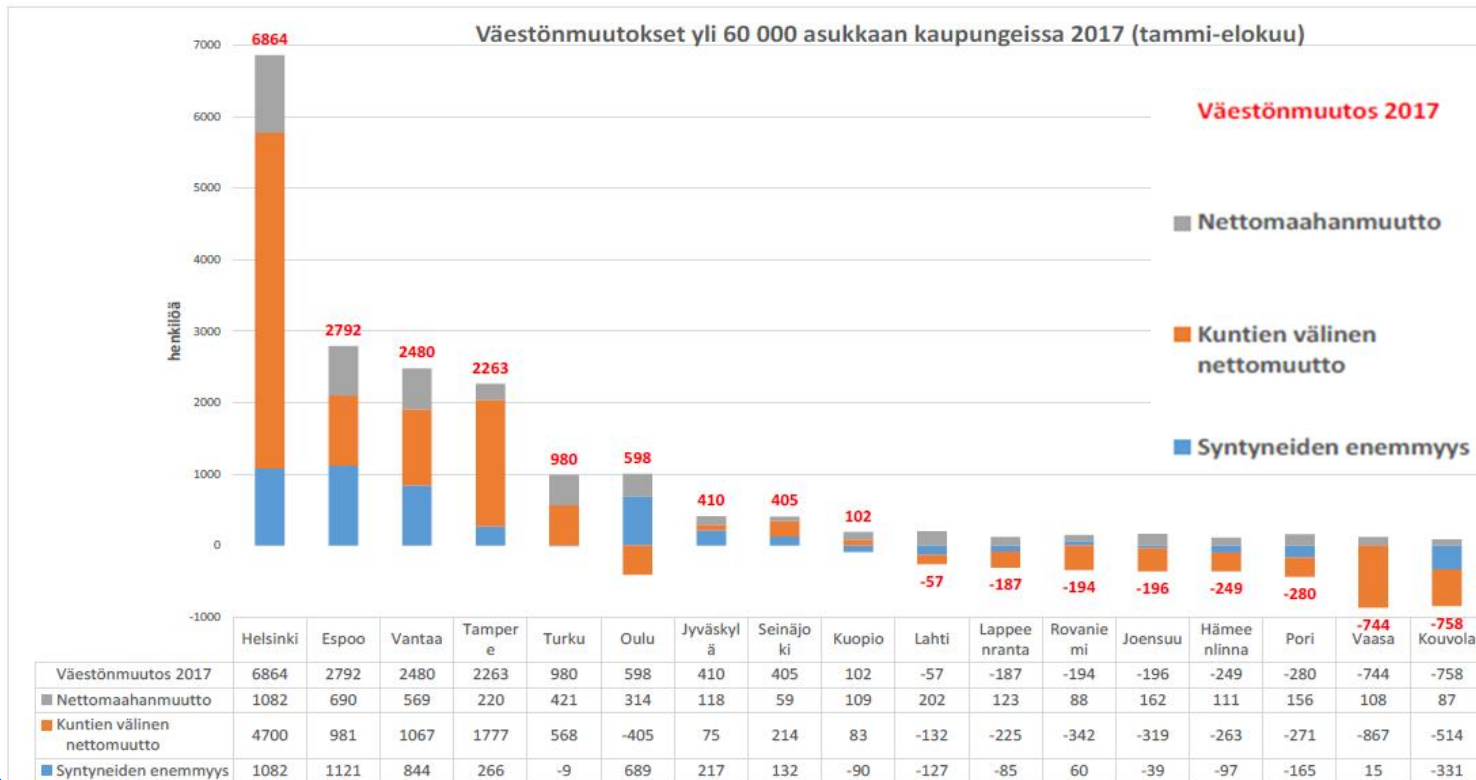
Kuluvan vuoden ensimmäisellä puoliskolla kaupungin väkiluku pieneni 57 henkilöllä. Viime vuonna vastaavana ajanjaksona väestönlisäys oli 464 henkilöä.

Vuoden 2017 tammi-elokuun aikana siirtolaisuus lisäsi väestömäärää 202 henkilöllä. Kuntien välinen muuttoliike laski väkilukua 132 henkilöllä. Kuolleita oli 127 enemmän kuin syntyneitä.

Viimeksi kuluneen 12 kuukauden aikana väestön määrä kasvoi 156 henkilöllä. Nettomaahanmuutto oli 324, nettomaassamuutto 28 ja kuolleiden enemmisyys 196.



# Väestön määrän kehitys suurimmissa kaupungeissa 2017



# Lainannostosuunnitelman toteutuminen

<b>Myöntämisvaltuus, euroa</b>	<b>Valtuus</b>	<b>Käytetty</b>	<b>Käyttämättä</b>
Lyhytaikainen luotto (ottolainat), samanaikaisesti nostettuna	190 000 000		190 000 000
Määräysvallassa oleville yhteisöille ja säätiöille (antolainat)*	120 000 000	23 206 000	96 794 000
Suojautumistoimentpiteet korko- ja valuuttariskeiltä (johdannaissopimukset)	150 000 000		150 000 000
Pitkäaikainen luotto (ottolainat)	59 000 000		59 000 000

\* Valtuuden enimmäismäärään ei sisällytetä konvertoinneista johtuvaa luoton myöntämistä (lainan ennakainen takaisin maksu ja lainan nosto uusilla ehdoilla).

<b>Määräraha, euroa</b>	<b>Valtuus</b>	<b>Käytetty</b>	<b>Käyttämättä</b>
<b>Ottolainat</b>			
Pitkäaikainen, lisäykset	59 000 000		59 000 000
Pitkäaikainen, vähennykset	-52 430 000	-32 698 047	-19 731 953
Lyhytaikainen, nettomuutos	59 000 000	-33 906	59 033 906
Netto	65 570 000	-32 731 953	98 301 953
<b>Antolainat, pitkäaikainen ja lyhytaikainen</b>			
Lisäykset	75 000 000	24 133 000	50 867 000
Vähennykset	-43 067 000	-18 312 906	-24 754 094
Netto	31 933 000	5 820 094	26 112 906

Luvuissa ei ole otettu huomioon konsernitilien saldoja

