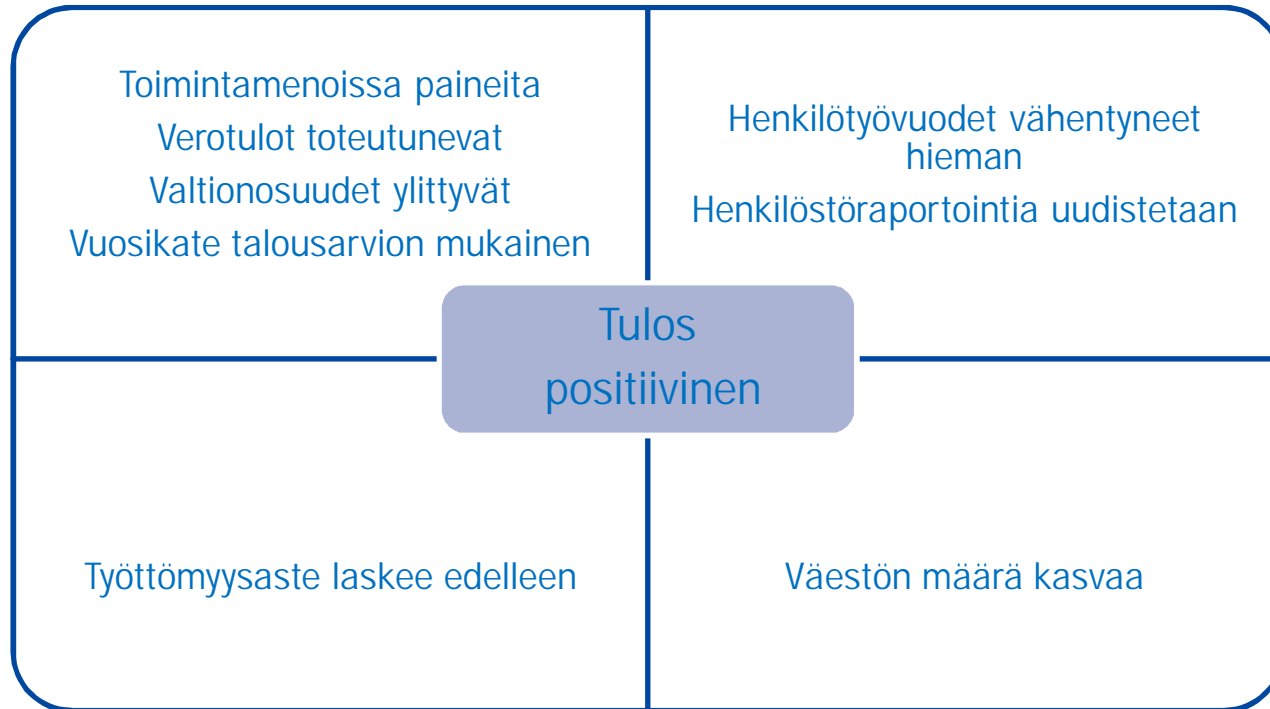
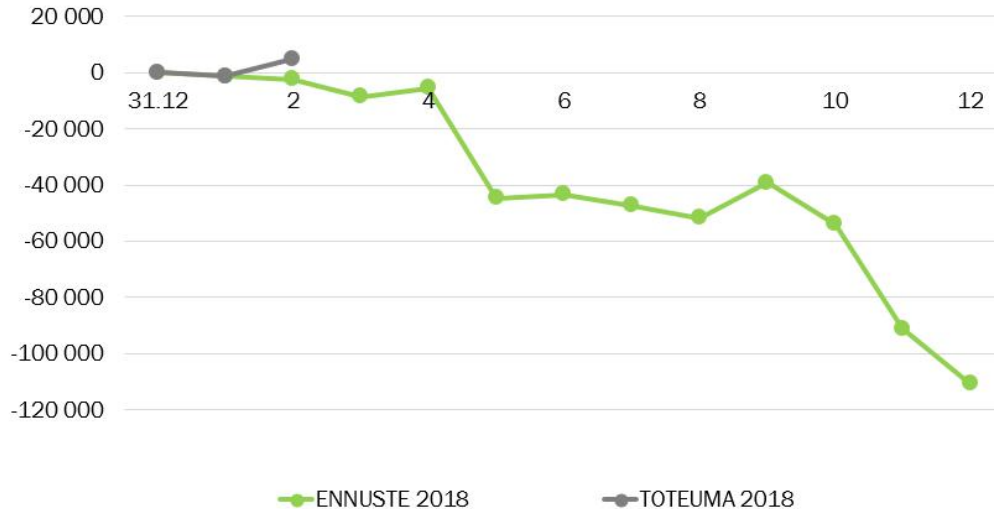


Talouden seurantaraportti tammi-helmikuu 2018



Kokonaistulot ja -menot

Kokonaistulojen ja -menojen kehitys (netto) 2018, 1 000 euroa
(ilman pitkäaik. lainanottoa, kons. talletuksia, vahinkorahastoa,
kuntatodistuksia ja antolainoja)



Toukokuussa 40 milj. euron
lainanlyhennys

Syyskuussa kiinteistöverojen ensimmäinen
maksuunpano, toinen marraskuussa



Mahdolliset ylityspaineet voimassa olevaan talousarvioon nähden

1000 €	MENOT	TULOT	NETTO
KÄYTTÖTALOUSOSA	0	0	0
Konsernihallinto Ensimmäiset arviot HYKY:n laskutuksesta toukokuun aikana	0	0	0
Sivistyksen palvelualue Perus- ja lukiokoulutuksen oppilasaterioiden hinnanmuutos tulee aiheuttamaan n. 0,8 M€ euron kustannuspaineen	0	0	0
Verotulot Verotulot toteutunevat ja ylittynevätkin hieman parantuneen talouskasvun ansiosta. Tarkemmat arviot saadaan huhtikuun lopulla, kun ensimmäiset arviot vuoden 2017 kunnallisverotuksesta valmistuvat.	0	0	0
Valtionosuudet Valtionosuudet ylittynevät VM:n ja OKM:n päätösten mukaisesti	0	2 200	-2 200

Tuloslaskelmaennuste 2018

1 000 €	Tilinpäätös ¹⁾ 2017	Voimassa oleva talousarvio 2018	Ennuste 2018	ENN18 /TP17 kasvu %
Toimintatuotot	144 963	142 715	142 715	-1,55 %
Toimintakulut	737 564	760 329	760 329	3,1 %
TOIMINTAKATE	-592 601	-617 615	-617 615	-4,2 %
VEROTULOT	452 800	463 695	463 695	2,4 %
VALTIONOSUUDET	188 981	189 010	191 210	1,2 %
RAHOITUSTUOTOT JA -KULUT	11 759	10 367	10 367	-11,8 %
VUOSIKATE	60 940	45 458	47 658	-21,8 %
Poistot ja arvonalentumiset	45 555	43 797	43 797	-3,9 %
Satunnaiset erät	2 116	0	0	-100,0 %
TILIKAUDEN TULOS	17 500	1 661	3 861	77,9 %
Poistoeron lisäys tai vähennys	227	82	82	-63,89 %
TILIKAUDEN YLI-/ALIJÄÄMÄ	17 273	1 743	3 943	-77,18 %



1) Vertailutiedot vuodelta 2017 on oikaistu Lahden Aterian ja Lahden Servion osalta.

Tuloslaskelma 2018

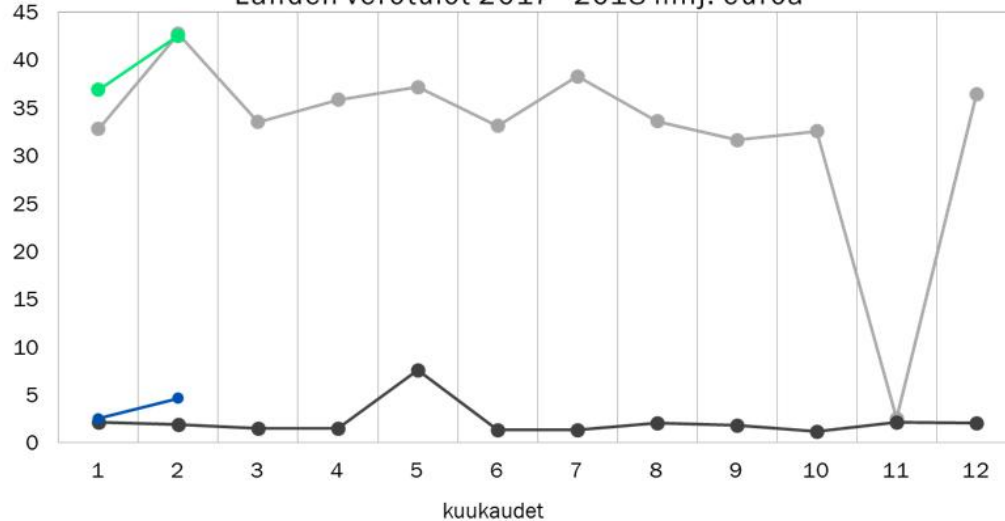
1 000 €	Toteuma ¹⁾	Toteuma	Kumulatiivinen		Toteuma	Tilinpäätös ¹⁾	Voimassa	TA18/TP17	Talousarvion
	2/2017	2/2018	Toteuman	talousarvio	Toteuma	2017	oleva	TA18/TP17	toteuma
			kasvu %	2/2018	%		2018	kasvu %	%
Toimintatuotot	20 187	19 871	-1,57 %	19 293	103,00 %	144 963	142 715	-1,55 %	13,92 %
Toimintakulut	115 582	120 157	3,96 %	120 171	99,99 %	737 564	760 329	3,1 %	15,80 %
TOIMINTAKATE	-95 395	-100 286	-5,13 %	-100 878	99,41 %	-592 601	-617 615	-4,2 %	16,24 %
VEROTULOT	79 704	86 687	8,76 %	80 697	107,42 %	452 800	463 695	2,4 %	18,69 %
VALTIONOSUUDET	31 538	31 877	1,07 %	31 554	101,02 %	188 981	189 010	0,0 %	16,86 %
RAHOITUSTUOTOT JA -KULUT	1 974	349	-82,34 %	346	100,90 %	11 759	10 367	-11,8 %	3,36 %
VIISIKATE	17 821	18 625	4,51 %	11 719	158,93 %	60 940	45 458	-25,4 %	40,97 %
Poistot ja arvonalentumiset	6 340	6 553	3,37 %	7 048	92,99 %	45 555	43 797	-3,9 %	14,96 %
Satunnaiset erät	0	0	–	0	–	2 116	0	-100,0 %	–
TILIKAUDEN TULOS	11 482	12 072	5,14 %	4 672	258,41 %	15 384	1 661	89,2 %	-727,01 %
Poistoeron lisäys tai	0	0	–	0	–	227	82	-63,89 %	0,00 %
TILIKAUDEN YLI-	11 482	12 072	5,14 %	4 672	258,41 %	15 157	1 743	88,50 %	692,80 %

- 1) Vertailutiedot vuodelta 2017 on oikaistu Lahden Aterian ja Lahden Servion osalta
- 2) Konsernipalvelujen toimintakulujen toteumassa 2/2017 on menoja vähentävänä tekijänä soten osuus lomapalkkavelan purusta n. 10 M€. Ilman tätä toimintamenot vähenivät n. 4 %
- 3) Vuoden 2017 aikana suoritettu paljon organisatorisia muutoksia => toimintatuotot ja -kulut ei vertailukelpoisia



Verorahoitus

Lahden verotulot 2017–2018 milj. euroa



—●— Kunnan tulovero 2017 —●— Yhteisövero 2017 —●— Kunnan tulovero 2018 —●— Yhteisövero 2018

Verotulot

Verotulot toteutunevat ja ylittynevätkin hieman

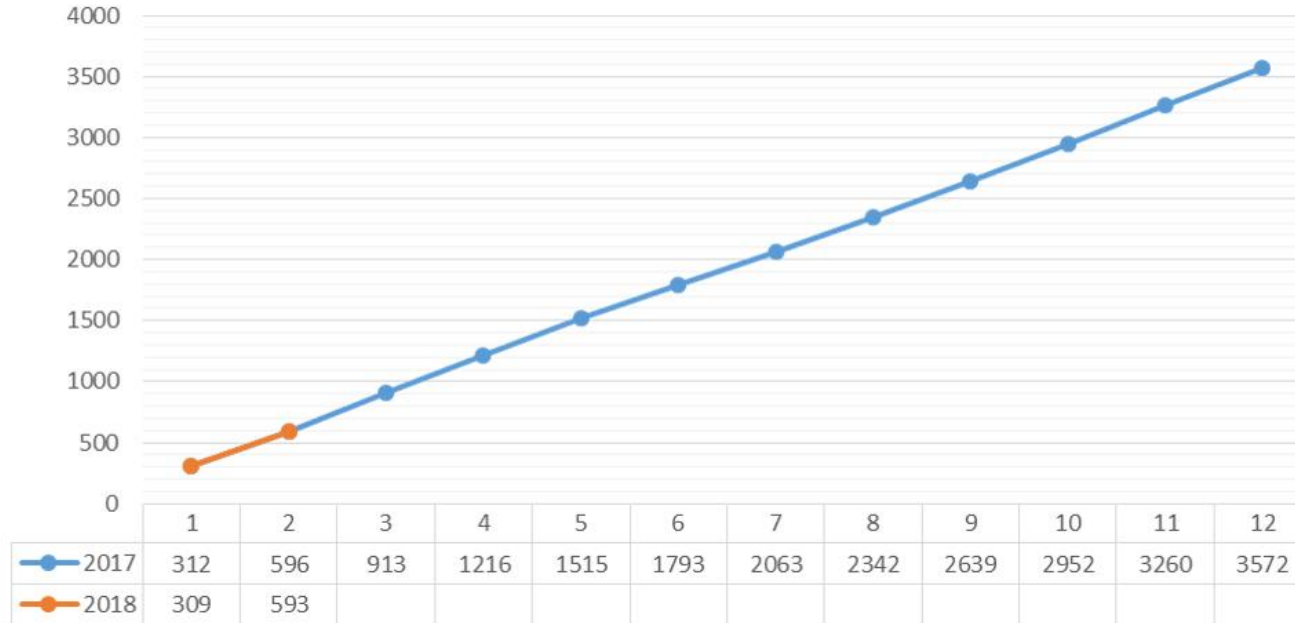
Valtionosuudet

Valtionosuudet ylittynevät n. 2,2 M€ VM:n ja OKM:n päätösten mukaisesti



Kaupunki ja taseyksiköt, henkilöstö

Henkilötyövuodet - Kaupunki



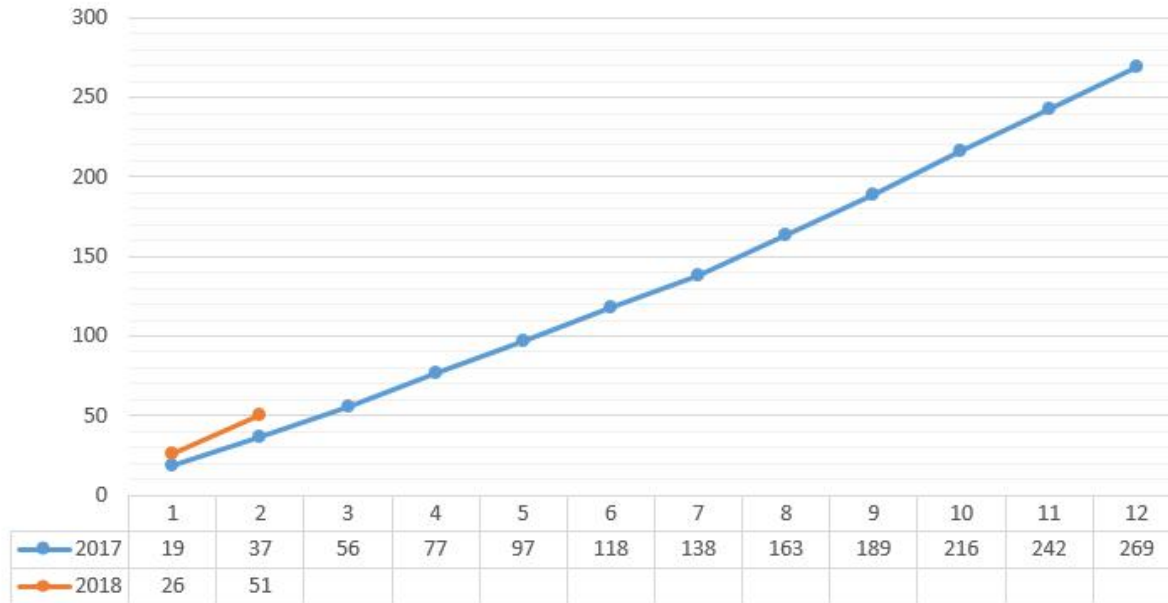
Henkilötyövuodet vähentyneet hieman

Henkilöstöraportointia uudistetaan
Tarkemmat tiedot ja analyysit maaliskuun raportoinnin yhteydessä



Konsernihallinto, henkilöstöyhteenveto

Henkilötyövuodet - Konsernihallinto

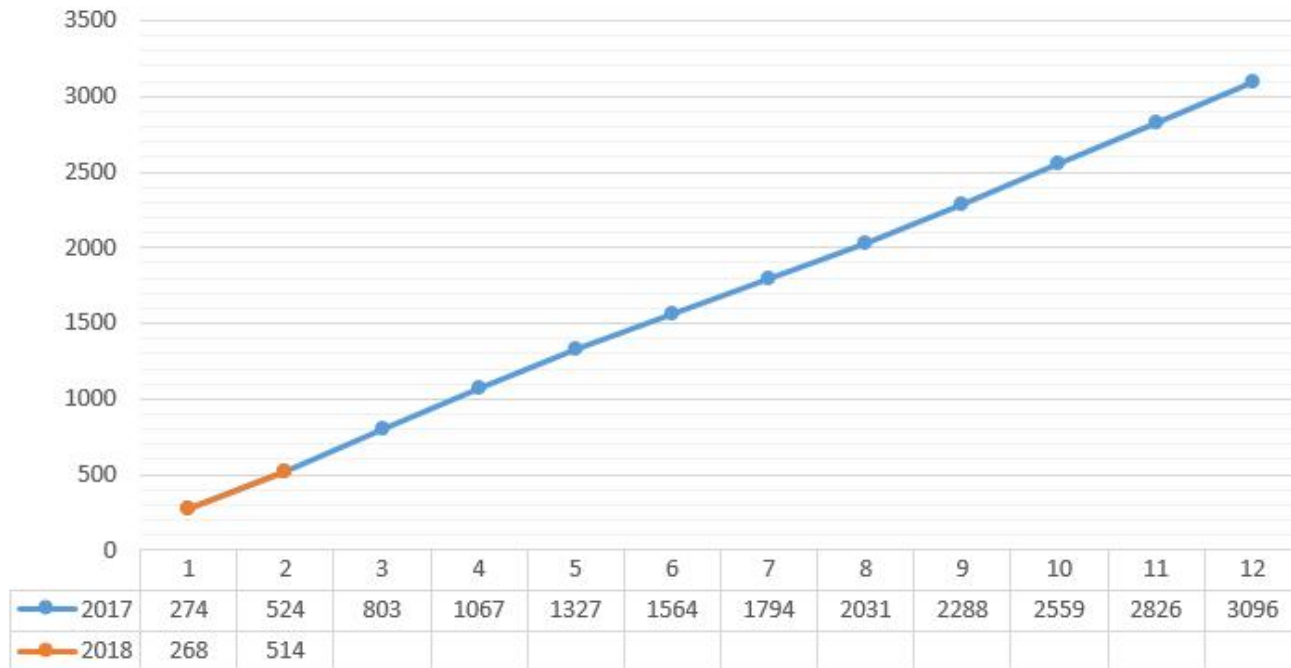


Organisaatiouudistus lisäsi henkilötyövuosia konsernihallinnossa



Sivistyksen palvelualue, henkilöstö

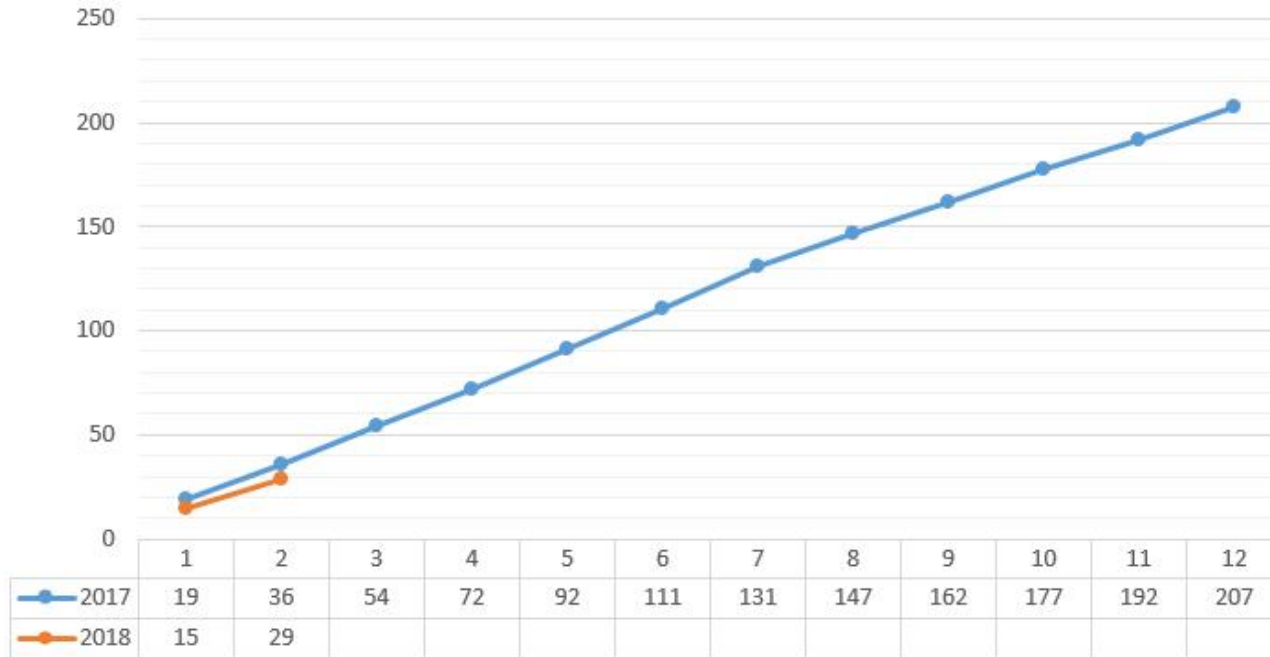
Henkilötyövuodet - Sivistys



Henkilötyövuodet vähentyneet hieman organisaatiouudistuksen takia

Kaupunkiympäristön palvelualue, henkilöstö

Henkilötyövuodet - Kaupunkiympäristö



Henkilötyövuodet vähentyneet hieman organisaatiouudistuksen takia

Konsernipalvelut, toiminnan vaikuttavuus

Konsernipalveluissa on raportointikaudella valmisteltu;

- Kaupungin vuoden 2017 tilinpäätös
- Lisätalousarvio vuodelle 2018

Valmistelussa;

- Kaupungintalon peruskorjauksen hankesuunnittelu meneillään
- Kehysvalmistelu ja laadintaohjeet talousarviovuodelle 2019 sekä taloussuunnitelmavuosille 2019–2021
- Johtamisjärjestelmän uudistus



Osallisuus ja hyvinvointipalvelut, toiminnan vaikuttavuus

Sosiaali- ja terveyspalveluiden ostopalvelujen ohjausta on jatkettu edelleen järjestämällä yhteistyöhön ja talouden seurantaan liittyviä tapaamisia ja integraatiota on edistetty omistajaohjauksen keinoin. Erityisenä valmistelun ja tarkastelun kohteena on ollut kuntakohtaisen palvelusopimuksen laadinta Lahden kaupungin ja Päijät-Hämeen hyvinvointiyhtymän välille vuodelle 2018.

Maakuntauudistuksen väliaikaishallinnon muodostaminen on valmisteilla ja uuden vastuualueen tehtäviä ja roolia on selkiytetty tulevan maakunnan, hyvinvointiyhtymän että muun toimintaympäristön muutokseen. Vastuualue on mukana maakunnallisessa hyvinvoinnin ja terveydenedistämisen -verkostossa sekä maakunnallisessa hyvinvoinnin ja terveydenedistämisen valmistelutyöryhmässä.

Vapaaehtoistyö.fi –palvelualusta on otettu käyttöön yhteistyössä seurakunnan kanssa. Palvelualustan koordinoinnista vastataan yhteistyössä 3. sektorin kanssa.

Valmistelutyöryhmä talous- ja velkaneuvonnan toiminnan siirtymiseksi valtiolle toimii aktiivisesti. Toiminta siirtyy 1.1.2019 alkaen valtiolle.



Konsernihallinto, talous

	Toteuma 2/2017	Toteuma 2/2018	Toteuman kasvu %	Kumulatiivinen talousarvio 2/2018	Toteuma %	Voimassa	Kumulatiivinen toteuma %
						oleva talousarvio 2018	
Määrärahat, 1000 €							
Menot	55 068,2	69 436,5	26,1 %	69 971,7	99,2 %	436 726,9	15,9 %
Tulot	1 495,6	601,5	-59,8 %	804,9	74,7 %	12 700,0	4,7 %
Toimintakate	-53 572,6	-68 835,0	28,5 %	-69 166,8	99,5 %	-424 026,9	16,2 %

Konsernipalvelut (b)

Menot	-6 881,0	6 347,3	-192,2 %	7 232,8	87,8 %	47 987,7	13,2 %
Tulot	29,4	0,6	-97,8 %	14,9	4,3 %	7 493,0	0,0 %
Toimintakate	6 910,4	-6 346,7	-191,8 %	-7 218,0	87,9 %	-40 494,7	15,7 %

Elinvoima ja kilpailukykypalvelut (n)

Menot	1 926,7	2 404,3	24,8 %	2 222,3	108,2 %	9 960,2	24,1 %
Tulot	0,0	-0,6	-	133,8	-0,4 %	803,0	-0,1 %
Toimintakate	-1 926,7	-2 404,9	24,8 %	-2 088,5	115,2 %	-9 157,2	26,3 %



Lomapalkkavelan purku -10 M€ 2/2017 vähensi konsernipalvelujen menoja

Määrärahat, 1000 €	Toteuma 2/2017	Toteuma 2/2018	Toteuman kasvu %	Kumulatiivinen talousarvio 2/2018	Toteuma %	Voimassa oleva talousarvio 2018	Kumulatiivinen toteuma %
Tukityöllistäminen (n)							
Menot	2 391,6	2 502,0	4,6 %	2 640,8	94,7 %	21 157,7	11,8 %
Tulot	117,9	1,8	-98,5 %	133,7	1,3 %	1 232,2	0,1 %
Toimintakate	-2 273,7	-2 500,2	10,0 %	-2 507,1	99,7 %	-19 925,5	12,5 %
Osallisuus ja hyvinvointipalvelut (b)							
Menot	304,6	353,0	15,9 %	291,9	120,9 %	3 205,9	11,0 %
Tulot	214,1	482,5	125,4 %	0,0	#JAKO/O!	1 251,8	38,5 %
Toimintakate	-90,5	129,5	-243,1 %	-291,9	-44,4 %	-1 954,1	-6,6 %
Tarkastustoimi (b)							
Menot	68,7	42,2	-38,6 %	46,1	91,5 %	415,4	10,2 %
Tulot	0,0	0,0	#JAKO/O!	0,0	#JAKO/O!	0,0	#JAKO/O!
Toimintakate	-68,7	-42,2	-38,6 %	-46,1	91,5 %	-415,4	10,2 %
Ostot hyvinvointikuntayhtymästä (b)							
Menot	57 249,4	57 787,6	0,9 %	57 537,7	100,4 %	354 000,0	16,3 %
Tulot	114,5	0,0	-100,0 %	0,0	#JAKO/O!	0,0	#JAKO/O!
Toimintakate	-57 134,9	-57 787,6	1,1 %	-57 537,7	100,4 %	-354 000,0	16,3 %
Myyntivoitot ja -tappiot (ei sitova)							
Menot	8,2	0,0	-100,0 %	0,0	—	0,0	—
Tulot	1 019,7	117,1	-88,5 %	522,5	22,4 %	1 920,0	6,1 %
Toimintakate	1 011,5	117,1	-88,4 %	522,5	22,4 %	1 920,0	6,1 %
Lahden Tilakeskus							
Tilikauden ylijäämä (alijäämä)	2 905,9	2 087,6	-28,2 %	1 777,9	117,4 %	820,3	254,5 %

Sivistyksen palvelualue, talous ja toiminnan vaikuttavuus

Talous

Päijät-Hämeen Ateriapalvelut aloittivat toimintansa osakeyhtiönä 1.5.2017 alkaen. Oppilasateriat ovat arvonlisäverotonta myyntiä, joten osakeyhtiönä arvonlisävero tulee jäämään Ateriapalveluille kustannusrasitteeksi. Tämän takia perus- ja lukiokoulutuksen oppilasaterioiden hinnat on tarkistettu 1.11.2017 alkaen ja hinnanmuutos tulee aiheuttamaan noin 800 000 euron kustannuspaineen vuodelle 2018. Toimintatapaa tarkastellaan yhdessä Päijät-Hämeen Ateriapalvelujen kanssa

Vaikuttavuus

Lahden kirjastoissa asioi tammi-helmikuussa lähes 200.000 asiakasta. Aikuisten ja lasten media- ja digitaitojen tuettiin Mediataitoviikolla helmikuussa säännöllisten ryhmäopastusten ja henkilökohtaisten opastusten ohella. Yhteisölliset kirjallisuus- ja musiikkitilaisuudet mm. Novellikoukku-tapahtumat, lukupiirit, Kirjavat rivit-ääneen lukutapahtumat sekä lauluilta ja karaoke osallistivat asukkaita alkuvuonna.

Wellamo-opistossa ja taide- ja muotoilukoulussa Taikassa on annettu opetusta toimintasuunnitelman mukaisesti. Taiteen perusopetuksen opetussuunnitelmia on valmisteltu ja linjattu toimintaa johtokunnassa.



Sivistyksen palvelualue, talous ja toiminnan vaikuttavuus

Maaliskuulle jatkuva Taitaja – osaamismerkkien haku on käynnistetty kaupunginmuseolla.

Lahdessa järjestettiin KURVI-kulttuuriympäristöpäivät 14-15.2. Osallistujia oli runsaat sata ja he edustivat laajasti Suomen museoita. Museovirasto ja Opetusministeriö oli myös edustettuina.

Helmikuussa avattiin Hymyilevä kuolema -taidenäyttely. Näyttelyn keskeinen osa tuotiin MUMEDIsta, Mexico Citystä. Näyttelyn kotimainen osuus oli koottu sekä kokoelmista että teoslainoin. Näyttelyn markkinointi tehtiin kokeillen käyttäen uusia tapoja/kanavia.

Waltteri Bottas Duathlon järjestettiin Radio- ka tv-museo Mastolassa. Mukana oli runsaasti lapsille suunnattuja aktiviteetteja. Tapahtumassa vieraili noin viisisataa kävijää.

Holman kokoelmasta julkaistiin Helsingin ja Turun yliopistojen kanssa yhdessä toteutettu tutkimusjulkaisu.

Hiihtomuseo oli hyvin mukana Salpausselän kisoissa; vierailijoita oli runsaasti ja museokaupan myynti nousi hyvin lukemiin.

OKM:n tukeman VR-hankkeen (virtual reality) tuloksia on testattu ja esitelty kouluryhmille.

Museo on vienyt eteenpäin sekä Tajumo- että Paju-hankkeita yhteistyökumppaneidensa kanssa.

Uuden taide- ja muotoilukeskuksen rakentamiseksi on tehty aktiivisesti suunnittelutyötä.

Nastolan historiikki on edennyt suunnitelman mukaisesti.



Sivistyksen palvelualue, toiminnan vaikuttavuus

Kaupunginteatteri järjesti tammi- helmikuun aikana 63 näytäntöä, joissa oli katsojia yhteensä 16 494. Lisäksi 12 yleisötyön tilaisuuteen osallistui 251 henkilöä. Lisäksi jatkettiin Paha äitipuoli nimisen näytelmän harjoituksia.

Kaupunginorkesteri on tammi-helmikuussa 2018 esiintynyt Sibeliustalossa niin sinfonia- kuin viihdeohjelmalla, vieraili Hämeenlinnassa ja Porvoossa, teki Lumikuningatar-lastenkonsertin yhteistyössä Teatteri Hevosenkengän kanssa (konsertit kaupungin ja alueen 2.-luokkalaisille osana kaupungin kulttuuriohjelmaa) sekä levytti Sibeliustalossa. Myös kamarimusiikki- ja klubitoiminta jatkuivat.



Sivistyksen palvelualue, talous

	Toteuma	Toteuma	Toteuman	Kumulatiivinen	Toteuma	Voimassa oleva	Kumulatiivinen
Määrärahat, 1000 €	2/2017	2/2018	kasvu %	talousarvio	%	talousarvio	toteuma
				2/2018		2018	%
Menot	46 435,6	37 537,0	-19,2 %	36 547,7	102,7 %	228 336,2	16,4 %
Tulot	3 960,6	3 749,5	-5,3 %	3 384,1	110,8 %	16 287,0	23,0 %
Toimintakate	-42 475,0	-33 787,4	-20,5 %	-33 163,6	101,9 %	-212 049,2	15,9 %



Määrärahat, 1000 €	Toteuma 2/2017	Toteuma 2/2018	Toteuman kasvu %	Kumulatiivinen talousarvio 2/2018	Toteuma %	Voimassa oleva talousarvio 2018	Kumulatiivinen toteuma %
Palvelualueen yhteiskustannukset (n)							
Menot	551,5	315,0	-42,9 %	650,2	48,4 %	1 849,6	17,0 %
Tulot	801,8	1 314,8	64,0 %	595,8	220,7 %	1 062,6	123,7 %
Toimintakate	250,3	999,8	299,4 %	-54,4	-1837,8 %	-787,0	-127,0 %
Lasten ja nuorten kasvu (b)							
Menot	34 951,2	27 714,3	-20,7 %	26 104,0	106,2 %	168 188,8	16,5 %
Tulot	2 368,3	1 757,5	-25,8 %	2 265,6	77,6 %	11 288,2	15,6 %
Toimintakate	-32 582,9	-25 956,8	-20,3 %	-23 838,4	108,9 %	-156 900,6	16,5 %
Osaaminen ja tieto (b)							
Menot	4 204,1	3 609,2	-14,1 %	3 261,8	110,7 %	21 964,9	16,4 %
Tulot	94,0	56,1	-40,3 %	113,5	49,4 %	1 052,0	5,3 %
Toimintakate	-4 110,1	-3 553,1	-13,6 %	-3 148,3	112,9 %	-20 912,9	17,0 %
Wellamo-opisto (n)							
Menot	681,3	561,7	-17,6 %	646,7	86,9 %	3 969,9	14,1 %
Tulot	315,2	187,7	-40,4 %	330,1	56,9 %	1 431,3	13,1 %
Toimintakate	-366,2	-373,9	2,1 %	-316,6	118,1 %	-2 538,6	14,7 %
Liikunta ja kulttuuri (b)							
Menot	4 987,5	4 640,3	-7,0 %	5 190,1	89,4 %	28 085,4	16,5 %
Tulot	298,3	339,6	13,8 %	59,0	575,9 %	1 316,0	25,8 %
Toimintakate	-4 689,2	-4 300,7	-8,3 %	-5 131,1	83,8 %	-26 769,4	16,1 %

Määrärahat, 1000 €	Toteuma 2/2017	Toteuma 2/2018	Toteuman kasvu %	Kumulatiivinen talousarvio 2/2018	Toteuma %	Voimassa oleva talousarvio 2018	Kumulatiivinen toteuma %
Kaupunginmuseo (n)							
Menot	900,2	678,1	-24,7 %	616,3	110,0 %	3 783,3	17,9 %
Tulot	83,0	93,8	13,0 %	20,2	465,5 %	124,1	75,6 %
Toimintakate	-817,2	-584,3	-28,5 %	-596,1	98,0 %	-3 659,2	16,0 %
Kansainväliset urheilutapahtumat (n)							
Menot	159,8	18,4	-88,5 %	78,6	23,4 %	494,3	3,7 %
Tulot	0,0	0,0	—	0,0	—	12,8	0,0 %
Toimintakate	-159,8	-18,4	-88,5 %	-78,6	23,4 %	-481,5	3,8 %



Määrärahat, 1000 €	Toteuma 2/2017	Toteuma 2/2018	Toteuman kasvu %	Kumulatiivinen talousarvio 2/2018	Toteuma %	Voimassa oleva talousarvio 2018	Kumulatiivinen toteuma %
Lahden kaupunginorkesteri							
Tilikauden ylijäämä (alijäämä)	32,4	-28,1	-186,7 %	-332,7	8,4 %	0,0	—
Lahden kaupunginteatteri							
Tilikauden ylijäämä (alijäämä)	-64,7	-28,9	-55,4 %	-57,8	49,9 %	0,0	—



Kaupunkiympäristön palvelualue, toiminnan vaikuttavuus

- Kaupungin ja Liikenneviraston yhteistyönä tehty meluselvitys on valmistunut. Selvityksessä arvioitiin ympäristömelun terveysvaikutuksia sekä terveysrasitteen aiheuttamia kustannuksia Lahdessa. Ympäristömelu arvioidaan yleisesti toiseksi merkittävimmäksi ympäristörasitteeksi pienhiukkasten jälkeen.
- Joukkoliikenteen suosio on kasvanut tasaisesti. Vuonna 2017 tehtiin yli 7,3 miljoonaa bussimatkaa, mikä on noin 3 % enemmän kuin vuonna 2016.
- Kunnallistekniikka oli mukana järjestämässä Tieyhdistys ry:n Talvitiepäiviä. Seminaariin osanottajia oli n. 300 ja näyttelyyn tutustujia hieman alle 4000 henkilöä. Talvitiepäivät toimii liikenteen ja kunnossapidon haasteiden parissa toimivien asiantuntijoiden, tutkijoiden ja päätöksentekijöiden kohtaamispaikkana.
- Lahden rakennusvalvonta osallistuu 10 suurimman kaupungin kanssa uusien rakentamisen säädösten yhteiseen tulkintaan.
- Lahden ympäristöterveys järjesti helmikuussa yhteistyössä Lahti Aquan ja laboratorion (Eurofins) kanssa epidemianäytteenotokoulutuksen. Koulutus oli suunnattu terveystarkastajille ja vesilaitoksen henkilökunnalle, sekä laboratorion yhteyshenkilöille. Koulutuksen tavoite oli harjoitella vesinäytteenottoa käytännössä, ja lisätä meidän ja sidosryhmien osaamista häiriötilanteen toiminnassa. Koulutuksen tavoite toteutui hyvin, ja sen lisäksi löydettiin muutama kehittämisen kohde.
- Tammi-helmikuussa rakennusvalvonnassa on myönnetty pääosin rakennus- ja toimenpidelupia 114 kpl (vuonna 2017: 82). Luvat ovat sisältäneet 32 uutta rakennusta (2017: 19), joissa on ollut yhteensä 22 asuntoa (2017: 99). Vastaavasti uusia asuntoja on valmistunut 115 kpl (2017: 66).



Kaupunkiympäristön palvelualue, talous

Määrärahat, 1000 €	Toteuma	Toteuma	Toteuman	Kumulatiivinen	Toteuma	Voimassa	Kumulatiivinen
	2/2017	2/2018	kasvu %	talousarvio	%	oleva	toteuma
				2/2018		talousarvio	%
						2018	
Menot	7 575,0	5 601,6	-26,1 %	5 501,1	101,8 %	43 900,0	12,8 %
Tulot	2 206,6	2 688,4	21,8 %	2 135,4	125,9 %	35 609,6	7,5 %
Toimintakate	-5 368,3	-2 913,3	-45,7 %	-3 365,7	86,6 %	-8 290,4	35,1 %
Palvelualueen yhteiskustannukset (n)							
Menot	799,1	167,9	-79,0 %	174,8	96,0 %	1 245,1	13,5 %
Tulot	0,0	0,0	-1050,5 %	0,0	—	0,0	#JAKO/O!
Toimintakate	-799,1	-167,9	-79,0 %	-174,8	96,0 %	-1 245,1	13,5 %
Maankäyttö ja aluehankkeet, Kunnallistekniikka, Rakennus- ja ympäristövalvonta (b)							
Menot	5 250,9	3 843,8	-26,8 %	3 794,6	101,3 %	25 513,6	15,1 %
Tulot	1 091,0	1 529,8	40,2 %	1 123,3	136,2 %	23 455,1	6,5 %
Toimintakate	-4 159,9	-2 314,0	-44,4 %	-2 671,3	86,6 %	-2 058,5	112,4 %
Joukkoliikenne (n)							
Menot	1 525,1	1 590,0	4,3 %	1 531,7	103,8 %	17 141,3	9,3 %
Tulot	1 115,6	1 158,6	3,8 %	1 012,1	114,5 %	12 154,5	9,5 %
Toimintakate	-409,4	-431,4	5,4 %	-519,6	83,0 %	-4 986,8	8,7 %



Investoinnit

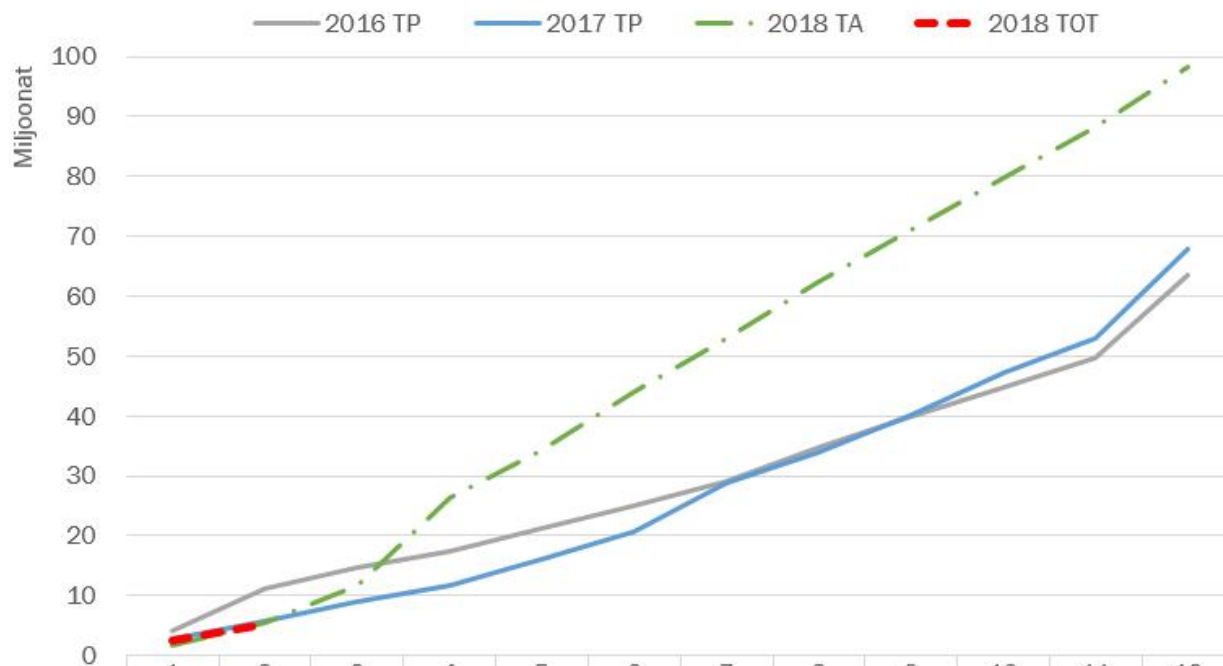
Alkuvuonna julkiseen käyttöomaisuuteen on kirjautunut Lahden eteläisen kehätien sekä Ranta-Kartanon alueen rakentamiskustannuksia.

Talonrakennuksen investointien toteutuma oli yhteensä 3,4 milj. € ja 6,3% talonrakennuksen budjetista. Merkittävimpiä meneillään olevia hankkeita ovat pääterveysaseman perusparannuksen vaihe 2, Länsiharjun koulun perusparannus sekä Kivimaan uimahallin perusparannus.



1 000 €	Tilinpäätös	Voimassa oleva	Toteuma	Toteuma
	2017	talousarvio	2/2018	%
KIINTEÄ OMAISUUS				
Tulot	3 873	2 920	143	4,91 %
Menot	5 741	5 000	25	0,50 %
Netto	1 868	2 080	-118	-5,69 %
JULKINEN KÄYTTÖOMAISUUS				
Tulot	131	310	0	0,00 %
Menot	24 120	38 010	1 190	3,13 %
Netto	23 990	37 700	1 190	3,16 %
IRTAIN OMAISUUS				
Tulot	4 268	0	0	—
Menot	2 539	3 180	94	2,95 %
Netto	-1 729	3 180	94	2,95 %
ARVOPAPERIT JA OSUUDET				
Tulot	16 531	0	0	—
Menot	1 460	3 290	390	11,85 %
Netto	-15 071	3 290	390	11,85 %
TALONRAKENNUS				
Tulot	5 710	1 700	0	0,00 %
Menot	34 090	53 647	3 366	6,27 %
Netto	28 380	51 947	3 366	6,48 %
Yhteensä				
Tulot	30 513	4 930	143	2,91 %
Menot	67 950	103 127	5 064	4,91 %
Netto	37 438	98 197	4 921	5,01 %

Investointimenot (brutto) kuukausittain 2016–2018



	1	2	3	4	5	6	7	8	9	10	11	12
— 2016 TP	4013 8	11052	14552	17415	21052	24959	28981	34655	39959	44719	49742	63550
— 2017 TP	2708 7	5822 3	9061 7	11677	16032	20618	28663	34067	40171	47123	52892	67949
- · 2018 TA	1647 5	5558 8	11611	26356	34206	43848	53011	62526	71000	79786	88123	98352
- - 2018 TOT	2377 5	5064 2										

Lainannostosuunnitelman toteutuminen

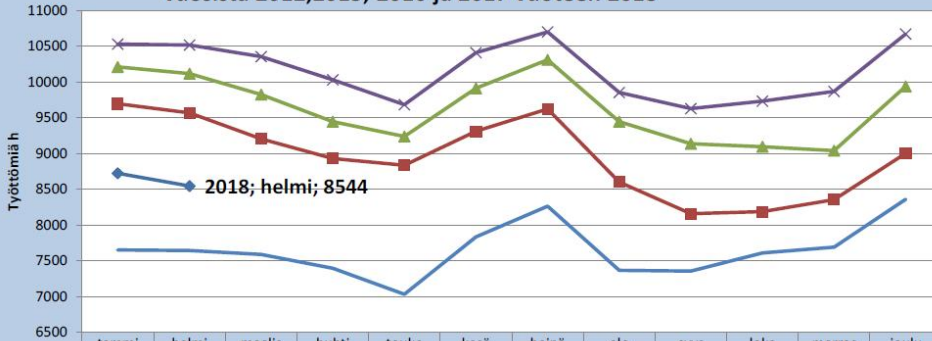
Myöntämisvaltuus, euroa	Valtuus	Käytetty	Käyttämättä
Lyhytaikainen luotto (ottolainat), samanaikaisesti nostettuna	190 000 000		190 000 000
Määräysvallassa oleville yhteisöille ja säätiöille (antolainat)*	120 000 000		120 000 000
Suojautumistointenpiteet korko- ja valuuttariskeiltä (johdannais sopimukset)	150 000 000		150 000 000
Pitkäaikainen luotto (ottolainat)	95 000 000		95 000 000

* Valtuuden enimmäismäärään ei sisällytetä konvertoinneista johtuvaa luoton myöntämistä (lainan ennenaikainen takaisin maksu ja lainan nosto uusilla ehdo

Määräraha, euroa	Valtuus	Käytetty	Käyttämättä
Ottolainat			
Pitkäaikainen, lisäykset	95 000 000		95 000 000
Pitkäaikainen, vähennykset	-61 761 700	-400 000	-61 361 700
Lyhytaikainen, nettomuutos	50 000 000		50 000 000
Netto	83 238 300	-400 000	83 638 300
Antolainat, pitkäaikainen ja lyhytaikainen			
Lisäykset	70 000 000		70 000 000
Vähennykset	-38 153 500	-1 737 248	-36 416 252
Netto	31 846 500	-1 737 248	33 583 748

Työttömyys

Työttömien määrä Lahdessa 2012 ja 2015- 2018 kuukausittain ja muutos vuosista 2012,2015, 2016 ja 2017 vuoteen 2018



erotus 2018-2017	-973	-1022										
erotus 2018-2016	-1487	-1571										
erotus 2018-2015	-1807	-1970										
erotus 2018-2012	1072	901										

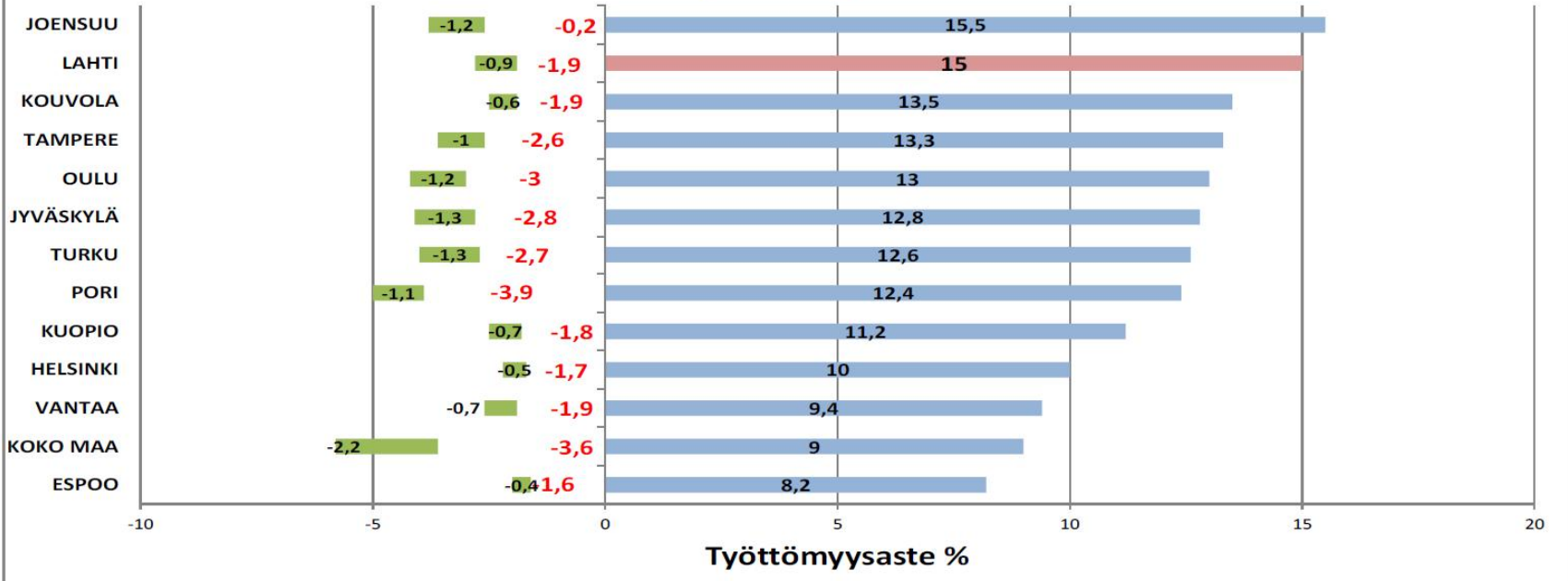
Helmikuun työttömyysaste 15,0 %

- Lahden työttömyysaste oli vuoden 2018 helmikuun lopussa 15,0 %, 1,9 prosenttiyksikköä alempi kuin vuosi sitten.
- Työ- ja elinkeinoministeriön työnvälitystilaston mukainen koko maan työttömyysaste oli helmikuussa 9,0 %.
- Työttömiä työnhakijoita oli Lahdessa helmikuussa 8 544, 1 022 henkilöä vähemmän kuin vuosi sitten.
- Alle 25-vuotiaita työttömiä oli 1 193 henkilöä, 10 henkilöä vähemmän kuin vuosi sitten.
- Yli vuoden yhtäjaksoisesti työttöminä olleita oli 3 236 henkilöä, 559 henkilöä vähemmän kuin vuotta aiemmin.
- Uusia avoimia työpaikkoja oli Lahdessa helmikuun lopussa 1 823 kappaletta, 438 työpaikkaa enemmän kuin vuosi sitten.

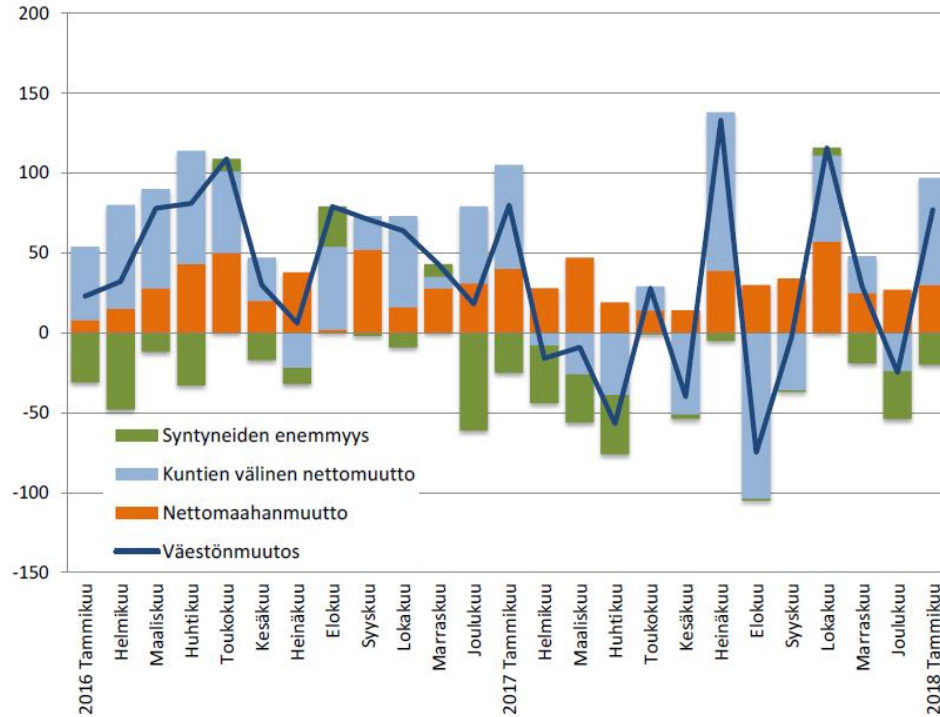


Työttömyysaste suurissa kaupungeissa

12 suurimman kaupungin työttömyysaste **HELMIKUUN LOPUSSA 2018** ja työttömyysasteen muutos **vuoden 2017 HELMIKUUN LOPUSTA** ja **vuoden 2018 alusta** prosenttiyksikköä



Väestön määrän kehitys



- Lahden ennakkoväkiluku oli tammikuun viimeisenä päivänä 119 690 (helmikuulta ei vielä tietoa)
- Tilastokeskuksen ennakkotietojen mukaan Lahden väkiluku kasvoi tammikuussa 77 henkilöllä.
- Kuntien välinen muuttoliike lisäsi väestöä 67 henkilöllä ja maahanmuutto 30 henkilöllä.
- Syntyneitä oli 20 vähemmän kuin kuolleita
- Tämän vuoden tammikuun väestönmuutokset ovat lähes samanlaisia kuin viime vuoden tammikuussa, jolloin väkiluvun kasvu oli 80.
- Viimeksi kuluneen 12 kuukauden aikana väestön määrä on kasvanut 156 henkilöllä. Nettomaahanmuutto oli 364, nettomaassa-muutto -30 ja kuolleiden enemmitys 178.

