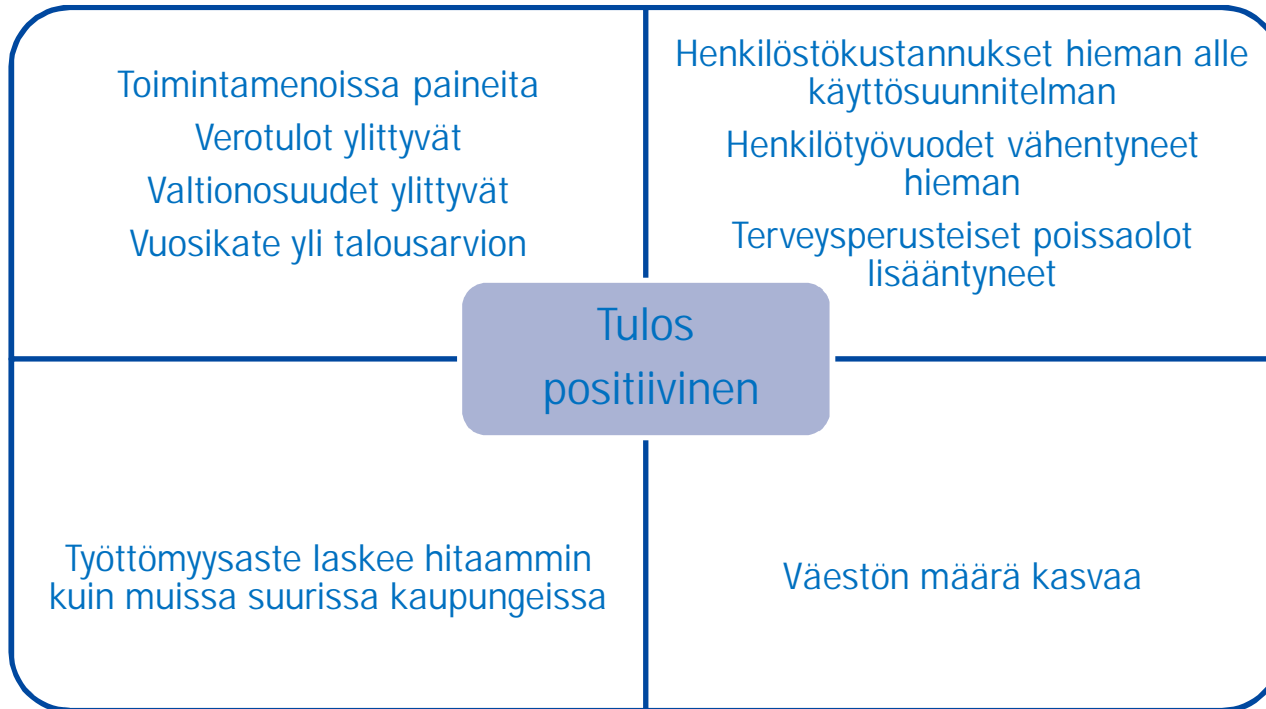
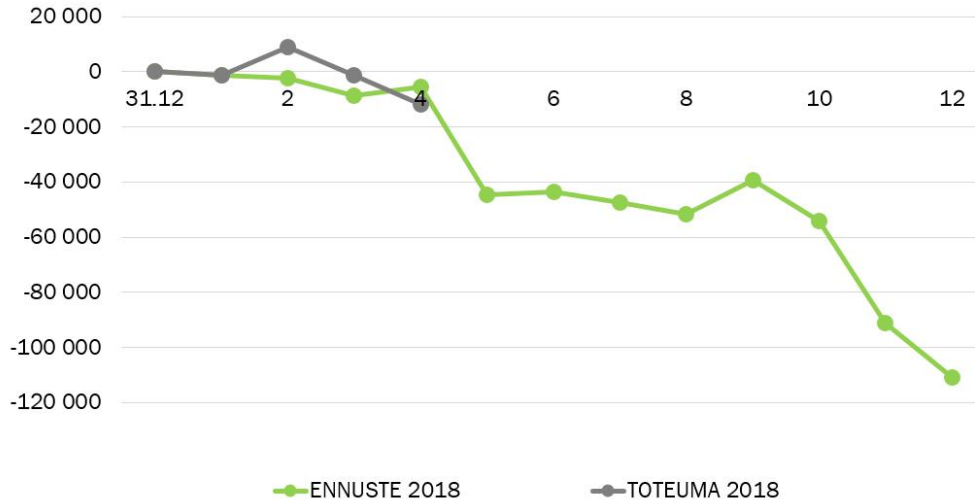


Talouden seurantaraportti tammi-huhtikuu 2018



Kokonaistulot ja -menot

Kokonaistulojen ja -menojen kehitys (netto) 2018, 1 000 euroa
(ilman pitkäaik. lainanottoa, kons. talletuksia, vahinkorahastoa,
kuntatodistuksia ja antolainoja)



Toukokuussa 40 milj. euron
lainanlyhennys

Syyskuussa kiinteistöverojen ensimmäinen
maksuunpano, toinen marraskuussa



Mahdolliset ylityspaineet voimassa olevaan talousarvioon nähden

1000 €

MENOT TULOT NETTO

KÄYTTÖTALOUSOSA

2 680 0 2 680

Koko kaupunki

Tammikuussa 2019 maksettava kertaerä (TES)

880

Konsernihallinto

0 0 0

HYKY:n laskutus ylittyy 646 000 euroa (maaliskuun tilanne)

Sivistyksen palvelualue

800 0 800

Perus- ja lukiokoulutuksen oppilasaterioiden hinnannuutos tulee

800

aiheuttamaan n. 0,8 M€ euron kustannuspaineen

Lahden Tilakeskus

1 000 0 1 000

Väistö- ja lisätilojen hankinta Laune, Kerinkallio, Villähde ja

1 000

Tiirismaa aiheuttaa n 1 M€ kustannuspaineen

Verotulot

4 800

Kunnallisvero

4 900

Koko maan työllisyysaste on parantunut huomattavasti

Yhteisövero

1 200

Yritysten taloustilanne parantunut

Kiinteisövero

-1 300

Kiinteistöjen verotusarvot eivät kasvaneet odotetusti

Valtionosuudet

2 200

Valtionosuudet ylittynevät VM:n ja OKM:n päätösten mukaisesti

Tuloslaskelmaennuste 2018

1 000 €	Tilinpäätös ¹⁾	Voimassa oleva talousarvio	Ennuste	ENN18 /TP17
	2017	2018	2018	kasvu %
Toimintatuotot	144 963	142 715	142 715	-1,55 %
Toimintakulut	737 564	760 329	763 009	3,4 %
TOIMINTAKATE	-592 601	-617 615	-620 295	-4,7 %
VEROTULOT	452 800	463 695	468 495	3,5 %
VALTIONOSUUDET	188 981	189 010	191 210	1,2 %
RAHOITUSTUOTOT JA -KULUT	11 759	10 367	10 367	-11,8 %
VUOSIKATE	60 940	45 458	49 778	-18,3 %
Poistot ja arvonalentumiset	45 555	43 797	43 797	-3,9 %
Satunnaiset erät	2 116	0	0	-100,0 %
TILIKAUDEN TULOS	17 500	1 661	5 981	65,8 %
Poistoeron lisäys tai vähennys	227	82	82	-63,89 %
TILIKAUDEN YLI-/ALIJÄÄMÄ	17 273	1 743	6 063	-64,90 %



1) Vertailutiedot vuodelta 2017 on oikaistu Lahden Aterian ja Lahden Servion osalta.

Tuloslaskelma 2018

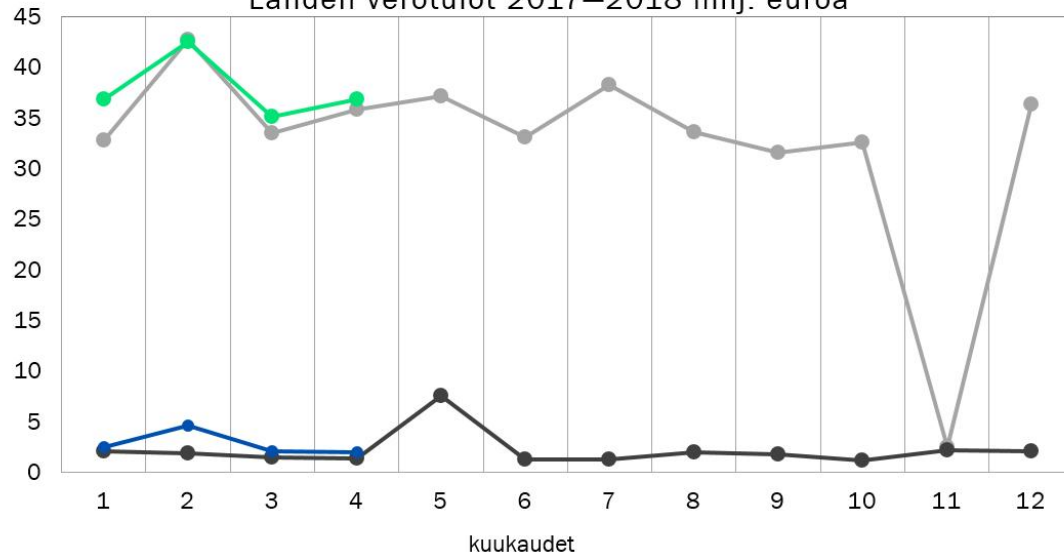
1 000 €	Toteuma ¹⁾		Toteuman kasvu %	Kumulatiivinen talousarvio 4/2018	Toteuma %	Voimassa oleva talousarvio		TA18/TP17 kasvu %	Talousarvion toteuma %
	4/2017	4/2018				Tilinpäätös ¹⁾ 2017	2018		
Toimintatuotot	47 500	50 039	5,3 %	45 943	108,9 %	144 963	142 715	-1,6 %	35,1 %
Toimintakulut	241 227	247 479	2,6 %	245 718	100,7 %	737 564	760 329	3,1 %	32,5 %
TOIMINTAKATE	-193 726	-197 440	-1,9 %	-199 774	98,8 %	-592 601	-617 615	-4,2 %	32,0 %
VEROTULOT	152 240	163 390	7,3 %	154 222	105,9 %	452 800	463 695	2,4 %	35,2 %
VALTIONOSUUDET	63 077	63 753	1,1 %	63 109	101,0 %	188 981	189 010	0,0 %	33,7 %
RAHOITUSTUOTOT JA -KULUT	525	1 074	104,7 %	1 105	97,2 %	11 759	10 367	-11,8 %	10,4 %
VUOSIKATE	22 115	30 777	39,2 %	18 661	164,9 %	60 940	45 458	-25,4 %	67,7 %
Poistot ja arvonalentumiset	12 684	13 065	3,0 %	13 984	93,4 %	45 555	43 797	-3,9 %	29,8 %
Satunnaiset erät	0	0	–	0	–	2 116	0	-100,0 %	–
TILIKAUDEN TULOS	9 431	17 712	87,8 %	4 677	378,7 %	17 500	1 661	90,5 %	-1066,7 %
Poistoeron lisäys tai vähennys	0	0	–	0	–	227	82	-63,9 %	0,0 %
TILIKAUDEN YLI-/ALIJÄÄMÄ	9 431	17 712	87,8 %	4 677	378,7 %	17 273	1 743	89,9 %	1016,5 %

- 1) Vertailutiedot vuodelta 2017 on oikaistu Lahden Aterian ja Lahden Servion osalta
- 2) Vuoden 2017 aikana suoritettu paljon organisatorisia muutoksia => toimintatuotot ja -kulut ei vertailukelpoisia



Verorahoitus

Lahden verotulot 2017–2018 milj. euroa



— Kunnan tulovero 2017 — Yhteisövero 2017 — Kunnan tulovero 2018 — Yhteisövero 2018

Verotulot

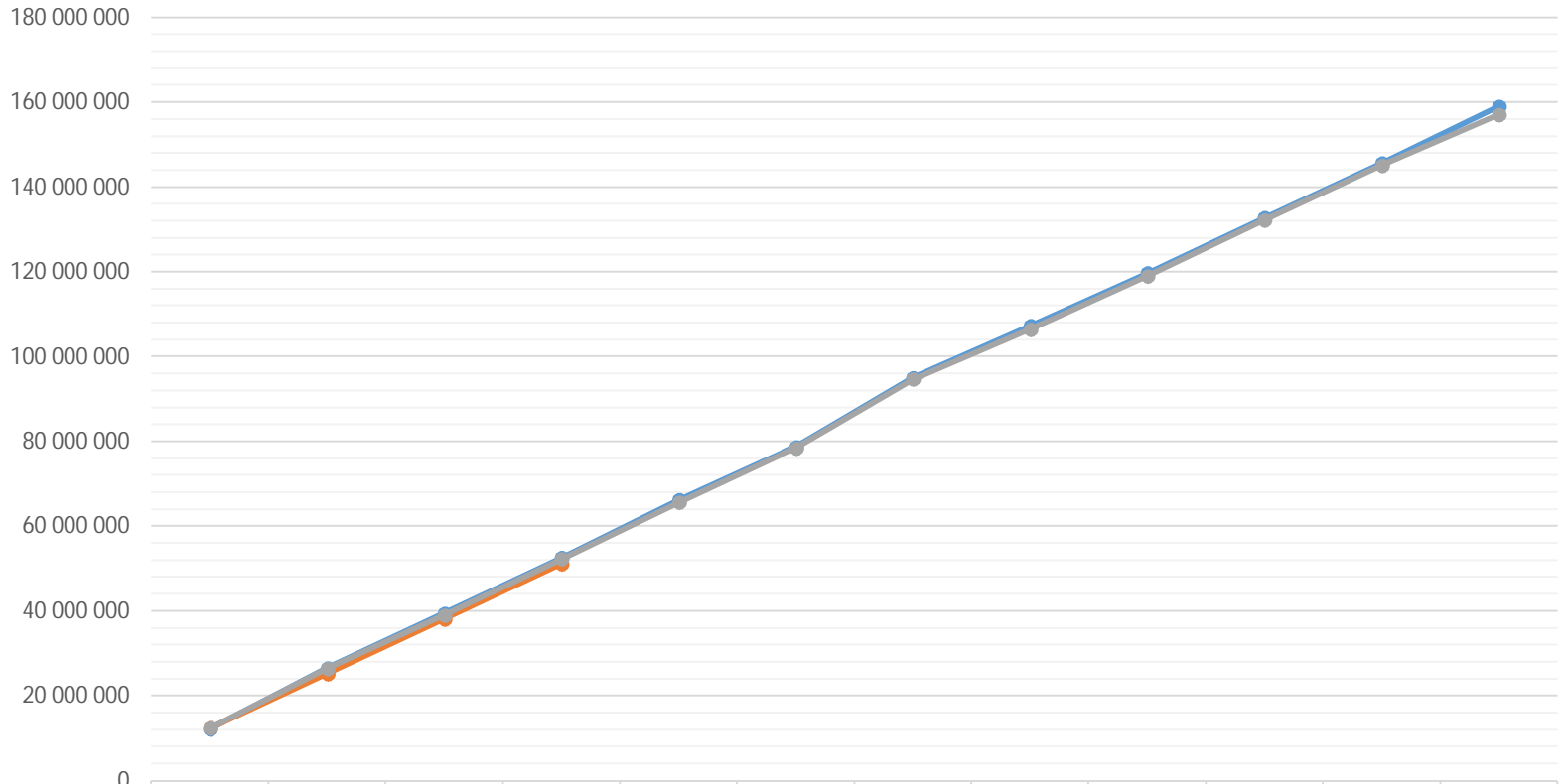
Verotulot ylittyvät

Valtionosuudet

Valtionosuudet ylittynevät n. 2,2 M€ VM:n ja OKM:n päätösten mukaisesti

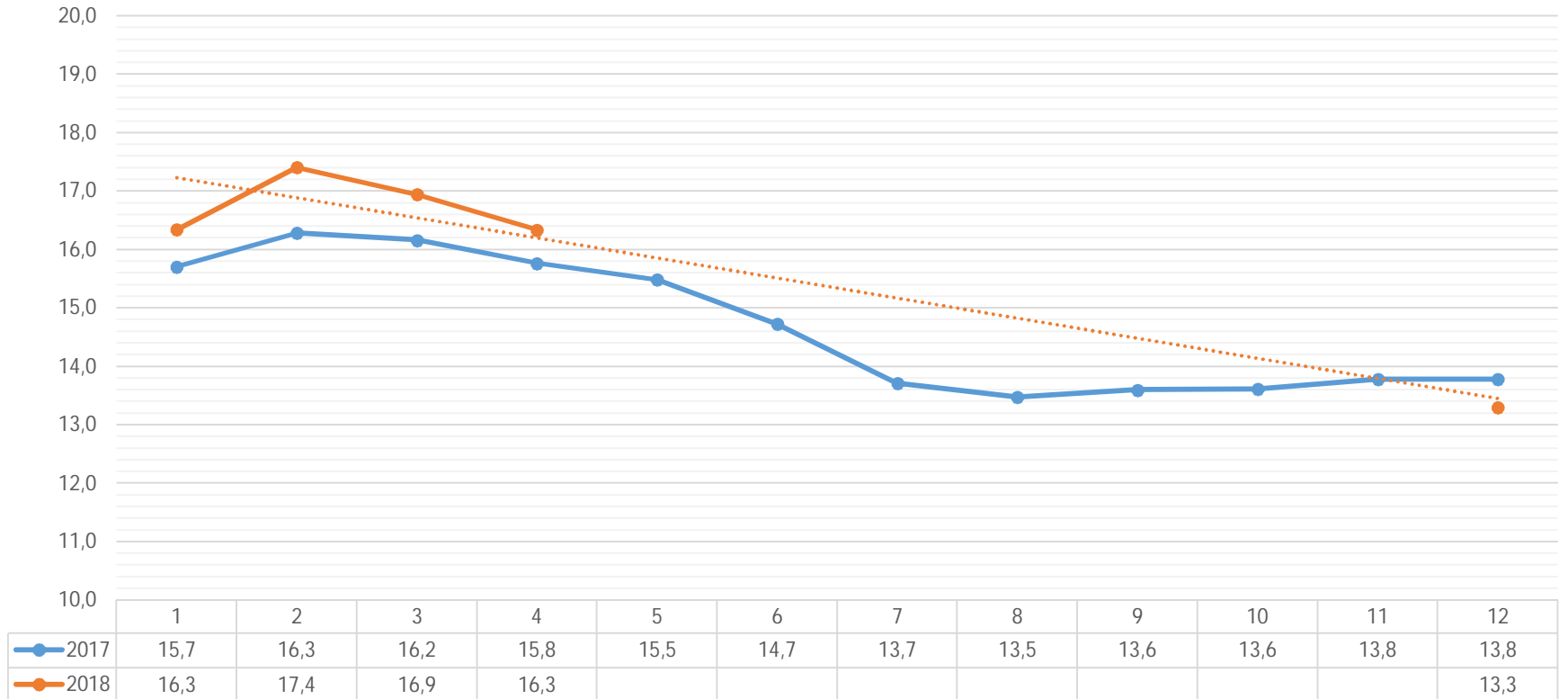


Kumulatiiviset henkilöstökustannukset - Kaupunki



	1	2	3	4	5	6	7	8	9	10	11	12
— Käyttösuunnitelma 2018	12 246 279	26 588 162	39 451 006	52 610 632	66 203 553	78 720 460	95 112 361	107 282 275	119 732 578	132 812 085	145 640 983	159 056 900
— Toteuma 2018	12 436 782	25 219 518	38 101 873	51 165 259								
— Toteuma 2017	12 409 030	26 422 428	39 038 352	52 264 718	65 615 603	78 477 572	94 732 812	106 487 804	119 068 256	132 291 032	145 136 844	157 136 271

Kumulatiiviset terveysperusteiset poissaolot kalenteripäivinä per henkilötyövuosi - Kaupunki



Joulukuun 2018 kohdalla oleva oranssi piste näyttää tavoitteen eli terveysperusteisten poissaolojen vähentämisen 0,5 kalenteripäivällä per henkilötyövuosi edellisen vuoden toteumasta

Konsernipalvelut, toiminnan vaikuttavuus

- Tilinpäätös vuodelle 2017
- Kehysvalmistelu ja laadintaohjeet talousarviovuodelle 2019 sekä taloussuunnitelmavuosille 2019–2021
- Kaupungintalon peruskorjauksen hankesuunnittelu sekä väistötilojen kartoitus
- Meneillään kilpailutus, jossa etsitään ulkopuolinen yhteistyötaho toteuttamaan valtuuston edellyttämän selvityksen valmistelua. Selvityksessä arvioidaan kaupungin toiminnan uudistamisen vaikutukset johtamiseen ja henkilöstöön.
- Kaupungin tietohallinto on käynnistänyt uuden dokumenttien- ja asianhallintajärjestelmän hankintaa koskevan vaatimusmäärittely- ja kilpailutusprojektin. Järjestelmähankinnan määrittelyvaihe on nyt käynnissä ja sen on määrä valmistua kesäkuun loppuun mennessä.
- Lahden kaupunkistrategian valmistelu
- Omistajaohjauksen periaatteet päivitetty



Elinvoima- ja kilpailukykypalvelut, toiminnan vaikuttavuus

- Uuden kaupunkistrategian viimeistely
- Päijät-Hämeen kuntien elinkeinotoimintojen uudelleenorganisointiin liittyvät kuntaneuvottelut. Päätös elinkeino- ja matkailuyhtiön uudesta rahoittajasopimuksesta tulee kh:n päätettäväksi kesäkuussa. Muutosten toteutus syksyn 2018 aikana ja uusi toimintamalli käyttöön vuoden 2019 alussa.
- Citi CAP –hankkeen käynnistyminen ja siihen liittyvien järjestelmä-/alustahankintojen tekeminen sekä päästökauppa-mallin kehittäminen
- Lahti finaaliin European Green Capital 2020 –kilpailussa. Voittaja ratkeaa juhannusviikolla.
- Kaupungin uusi hankintaohjelma hyväksytty.



Osallisuus ja hyvinvointipalvelut, toiminnan vaikuttavuus

Sosiaali- ja terveyspalveluiden ostopalvelujen ohjausta on jatkettu edelleen järjestämällä yhteistyöhön ja talouden seurantaan liittyviä tapaamisia ja integraatiota on edistetty omistajaohjauksen keinoin. Maakuntauudistuksen väliaikaishallinnon muodostaminen on valmisteilla ja uuden vastuualueen tehtäviä ja roolia on selkiytetty tulevan maakunnan, hyvinvointiyhtymän että muun toimintaympäristön muutokseen. Vastuualue on mukana maakunnallisessa hyvinvoinnin ja terveydenedistämisen -verkostossa sekä maakunnallisessa hyvinvoinnin ja terveydenedistämisen valmistelutyöryhmässä.

Valmisteltu:

- Palvelusopimus Lahden kaupungin ja Päijät-Hämeen hyvinvointiyhtymän välille vuodelle 2018.
- OmaLahti tilaisuuksia on järjestetty alueellisesti

Valmistelussa:

- Talous- ja velkaneuvonnan toiminnan siirtyminen valtiolle 1.1.2019 alkaen.
- Yhteispalvelupisteen suunnittelu käynnistymässä, LahtiPiste muutoksessa mukana.
- Talousongelmaisten vuokra-asukkaiden talousongelmien ehkäiseminen Lahdessa – kokeiluhanke
- Palvelusopimus Lahden kaupungin ja Päijät-Hämeen hyvinvointiyhtymän välille vuodelle 2019.
- Jaoston asukastilaisuus kesäkuussa



Konsernihallinto, talous

	Toteuma	Toteuma	Toteuman	Kumulatiivinen	Toteuma	Voimassa oleva	Kumulatiivinen
Määrärahat, 1000 €	4/2017	4/2018	kasvu %	talousarvio	%	talousarvio	toteuma
				4/2018		2018	%
Menot	136 103,8	140 014,7	2,9 %	140 830,0	99,4 %	436 726,9	32,1 %
Tulot	3 074,6	4 185,4	36,1 %	2 328,9	179,7 %	12 700,0	33,0 %
Toimintakate	-133 029,2	-135 829,2	2,1 %	-138 501,1	98,1 %	-424 026,9	32,0 %

Konsernipalvelut (b)

Menot	12 662,3	14 075,3	11,2 %	15 915,0	88,4 %	47 987,7	29,3 %
Tulot	99,7	222,8	123,4 %	630,0	35,4 %	7 493,0	3,0 %
Toimintakate	-12 562,6	-13 852,4	10,3 %	-15 285,0	90,6 %	-40 494,7	34,2 %

Elinvoima ja kilpailukykypalvelut (n)

Menot	2 214,6	3 095,1	39,8 %	2 791,5	110,9 %	9 960,2	31,1 %
Tulot	0,0	42,1 –		267,7	15,7 %	803,0	5,2 %
Toimintakate	-2 214,6	-3 053,0	37,9 %	-2 523,8	121,0 %	-9 157,2	33,3 %



Määrärahat, 1000 €	Toteuma 4/2017	Toteuma 4/2018	Toteuman kasvu %	Kumulatiivinen talousarvio 4/2018	Toteuma %	Voimassa oleva talousarvio 2018	Kumulatiivinen toteuma %
Tukityöllistäminen (n)							
Menot	6 134,3	6 152,8	0,3 %	6 120,0	100,5 %	21 157,7	29,1 %
Tulot	305,9	295,7	-3,3 %	307,0	96,3 %	1 232,2	24,0 %
Toimintakate	-5 828,4	-5 857,1	0,5 %	-5 813,0	100,8 %	-19 925,5	29,4 %
Osallisuus ja hyvinvointipalvelut (b)							
Menot	434,4	973,2	124,0 %	822,2	118,4 %	3 205,9	30,4 %
Tulot	803,5	1 141,2	42,0 %	243,4	468,8 %	1 251,8	91,2 %
Toimintakate	369,1	168,0	-54,5 %	-578,8	-29,0 %	-1 954,1	-8,6 %
Tarkastustoimi (b)							
Menot	95,9	93,0	-2,9 %	106,0	87,8 %	415,4	22,4 %
Tulot	0,0	0,0		0,0		0,0	
Toimintakate	-95,9	-93,0	-2,9 %	-106,0	87,8 %	-415,4	22,4 %
Ostot hyvinvointikuntayhtymästä (b)							
Menot	114 456,7	115 625,3	1,0 %	115 075,4	100,5 %	354 000,0	32,7 %
Tulot	114,5	0,0	-100,0 %	0,0		0,0	
Toimintakate	-114 342,2	-115 625,3	1,1 %	-115 075,4	100,5 %	-354 000,0	32,7 %
Myyntivoitot ja -tappiot (ei sitova)							
Menot	105,6	0,0	-100,0 %	0,0	—	0,0	—
Tulot	1 751,0	2 483,7	41,8 %	880,8	282,0 %	1 920,0	129,4 %
Toimintakate	1 645,3	2 483,7	51,0 %	880,8	282,0 %	1 920,0	129,4 %
Lahden Tilakeskus							
Tilikauden ylijäämä (alijäämä)	3 164,8	2 650,7	-16,2 %	1 918,6	138,2 %	820,3	323,1 %

Sivistyksen palvelualue, talous ja toiminnan vaikuttavuus

Talous

Päijät-Hämeen Ateriapalvelut aloittivat toimintansa osakeyhtiönä 1.5.2017 alkaen. Oppilasateriat ovat arvonlisäverotonta myyntiä, joten osakeyhtiönä arvonlisävero tulee jäämään Ateriapalveluille kustannusrasitteeksi. Tämän takia perus- ja lukiokoulutuksen oppilasaterioiden hinnat on tarkistettu 1.11.2017 alkaen ja hinnanmuutos tulee aiheuttamaan noin 800 000 euron kustannuspaineen vuodelle 2018. Toimintatapaa tarkastellaan yhdessä Päijät-Hämeen Ateriapalvelujen kanssa

Vaikuttavuus

Nuorisopalveluiden osallistuja- ja asiakasmäärä on ollut huhtikuun loppuun mennessä yhteensä 91 266. Tuettujen nuorten määrä on ollut 298 ja heitä on tavattu 1136 kertaa. Ohjaamo –toiminnassa on ollut 3120 asiakasta, joista 1160 on ollut yksilötapaamisia. Muita nuorisopalveluiden työllisyyspalveluita on saanut 277 nuorta, joista 130 on työllistetty palkkatuella. Kaikkiaan vuoden 2018 ensimmäinen kolmannes on ollut nuorisopalveluissa erittäin vilkas.



Sivistyksen palvelualue, talous ja toiminnan vaikuttavuus

Lahden kirjastoissa asioi tammi-huhtikuun aikana 350.000 kansalaista. Huhtikuussa Päijät-Hämeen seudullinen kirjastojärjestelmä päivitettiin Origosta Auroraan ja LASTU-verkkokirjasto CS Librarysta valtakunnalliseen Kansalliskirjaston ylläpitämään Finnaan. Uudistusten aikana pääkirjastoa lukuun ottamatta kirjastot olivat suljettuina eikä kirjastoautot ajaneet 9.-22.4., koska aineiston lainaaminen, palauttaminen, varausten tekeminen ja lainojen uusiminen eivät olleet käytettävissä. Pääkirjastossa kävi rajoitetuista palveluista huolimatta huhtikuussa 44.000 asiakasta, mikä on lähes saman verran kuin normaalisti. Kirjastossa luettiin lehtiä, opiskeltiin, työskenneltiin, käytettiin verkkoasiointipalveluja, opittiin digitaatioita, harrastettiin, vietettiin vapaa-aikaa, kohdattiin ja osallistuttiin tapahtumiin.

Wellamo-opistossa ja taide- ja muotoilukoulussa Taikassa on annettu opetusta toimintasuunnitelman mukaisesti. Järjestimme opiston toimialueen kunnissa huhtikuun aikana opetustoiminnan tuloksia esitteleviä julkisen näytön tilaisuuksia kuten matineoita ja näyttelyitä yhteensä 35 kappaletta.

Museo on vienyt eteenpäin sekä Tajumo- että Paju-hankkeita yhteistyökumppaneidensa kanssa. Uuden taide- ja muotoilukeskuksen (LAD) rakentamisen sekä Hiihtomuseon ja Lahden kartanon peruskorjauksen osalta on tehty aktiivisesti suunnittelutyötä. Nastolan historiikki on edennyt suunnitelman mukaisesti. Lahden museoissa vieraili 22986 asiakasta, joista lapsia ja nuoria oli 8539, huhtikuun loppuun mennessä. Hymyilevä kuolema – taidenäyttelyssä on vierailut 5281 asiakasta 2,5 kuukauden aikana.



Sivistyksen palvelualue, talous ja toiminnan vaikuttavuus

Kaupunginteatteri järjesti tammi- huhtikuun aikana yhteensä 150 näytäntöä, joissa oli katsojia yhteensä 35 398 katsojaa. Lisäksi 33 eri yleisötyön tilaisuuteen osallistui alkuvuoden aikana 1 694 henkilöä.

Huhtikuussa jatkettiin syyskuun ensi-iltateosten Tuhkimo ja musikaalin The Sound of Music harjoituksia ja aloitettiin lokakuun ensi-iltanäytelmien Puhallus ja Hiljaista musiikkia harjoitukset.

Kaupunginorkesteri on tammi-huhtikuussa 2018 esiintynyt Sibeliustalossa niin sinfonia- kuin viihdeohjelmalla, vierailut Helsingissä, Hämeenlinnassa ja Porvoossa, teki laajan valtakunnallisen medianäkyvyyden saavuttaneen Sukellus orkesteriin -konsertin ja lahtelaisten nuorten solistien konsertin sekä vieraili pienryhmissä mm. päiväkodeissa, palvelutaloissa, kahviloissa ja kirjastoissa. Myös kamarimusiikki- ja klubitointa jatkuivat.



Sivistyksen palvelualue, talous

	Toteuma	Toteuma	Toteuman	Kumulatiivinen	Toteuma	Voimassa oleva	Kumulatiivinen
Määrärahat, 1000 €	4/2017	4/2018	kasvu %	talousarvio	%	talousarvio	toteuma
				4/2018		2018	%
Menot	76 516,1	77 859,3	1,8 %	75 445,3	103,2 %	228 336,2	34,1 %
Tulot	6 459,4	6 264,4	-3,0 %	5 755,8	108,8 %	16 287,0	38,5 %
Toimintakate	-70 056,7	-71 594,9	2,2 %	-69 689,5	102,7 %	-212 049,2	33,8 %



	Toteuma	Toteuma	Toteuman	Kumulatiivinen talousarvio	Toteuma	Voimassa oleva talousarvio	Kumulatiivinen toteuma
Määrärahat, 1000 €	4/2017	4/2018	kasvu %	4/2018	%	2018	%
Palvelualueen yhteiskustannukset (n)							
Menot	884,9	774,3	-12,5 %	874,1	88,6 %	1 849,6	41,9 %
Tulot	916,3	1 556,6	69,9 %	680,9	228,6 %	1 062,6	146,5 %
Toimintakate	31,4	782,3	2393,9 %	-193,2	-404,9 %	-787,0	-99,4 %
Lasten ja nuorten kasvu (b)							
Menot	55 696,7	57 207,0	2,7 %	55 069,3	103,9 %	168 188,8	34,0 %
Tulot	4 269,3	3 290,1	-22,9 %	4 136,1	79,5 %	11 288,2	29,1 %
Toimintakate	-51 427,4	-53 916,8	4,8 %	-50 933,2	105,9 %	-156 900,6	34,4 %
Osaaminen ja tieto (b)							
Menot	7 112,1	7 324,6	3,0 %	6 902,5	106,1 %	21 964,9	33,3 %
Tulot	204,5	281,3	37,6 %	390,9	71,9 %	1 052,0	26,7 %
Toimintakate	-6 907,7	-7 043,4	2,0 %	-6 511,6	108,2 %	-20 912,9	33,7 %
Wellamo-opisto (n)							
Menot	1 450,6	1 313,6	-9,4 %	1 443,8	91,0 %	3 969,9	33,1 %
Tulot	350,6	315,2	-10,1 %	360,1	87,5 %	1 431,3	22,0 %
Toimintakate	-1 100,1	-998,4	-9,2 %	-1 083,7	92,1 %	-2 538,6	39,3 %
Liikunta ja kulttuuri (b)							
Menot	9 254,6	9 761,4	5,5 %	9 553,1	102,2 %	28 085,4	34,8 %
Tulot	590,4	627,6	6,3 %	155,1	404,7 %	1 316,0	47,7 %
Toimintakate	-8 664,2	-9 133,8	5,4 %	-9 398,0	97,2 %	-26 769,4	34,1 %

Määrärahat, 1000 €	Toteuma 4/2017	Toteuma 4/2018	Toteuman kasvu %	Kumulatiivinen talousarvio 4/2018 ^r	Toteuma %	Voimassa oleva talousarvio 2018	Kumulatiivinen toteuma %
Kaupunginmuseo (n)							
Menot	1 382,6	1 395,0	0,9 %	1 237,7	112,7 %	3 783,3	36,9 %
Tulot	128,4	193,6	50,8 %	32,7	592,6 %	124,1	156,0 %
Toimintakate	-1 254,3	-1 201,3	-4,2 %	-1 205,0	99,7 %	-3 659,2	32,8 %
Kansainväliset urheilutapahtumat (n)							
Menot	734,5	83,5	-88,6 %	364,8	22,9 %	494,3	16,9 %
Tulot	0,0	0,0	—	0,0	—	12,8	0,0 %
Toimintakate	-734,5	-83,5	-88,6 %	-364,8	22,9 %	-481,5	17,3 %
Lahden kaupunginorkesteri							
Tilikauden ylijäämä (alijäämä)	-224,6	-258,7	15,2 %	-350,8	73,7 %	0,0	—
Lahden kaupunginteatteri							
Tilikauden ylijäämä (alijäämä)	-205,3	-89,9	-56,2 %	29,0	-309,8 %	0,0	—



Kaupunkiympäristön palvelualue, toiminnan vaikuttavuus

- Lahti on yksi kolmesta finalistista Euroopan komission järjestämässä kilpailussa Euroopan vihreästä pääkaupungista 2020. Muut finalistit ovat Gent ja Lissabon. Kilpailussa arvioidaan kahtatoista teemaa, joista Lahti sai parhaimmat pisteet viidellä osa-alueella, jotka ovat ilmanlaatu, melu, luonto ja luonnon monimuotoisuus, vesi sekä ympäristöasioiden hallinta.
- Rudus Oy:n Renkomäen betonituotetehtaan ympäristölupahakemuksesta tehtiin myönteinen toistaiseksi oleva päätös 8.5 RYLL:ssa.
- Tammi-huhtikuussa rakennusvalvonnassa on myönnetty pääosin rakennus- ja toimenpidelupia 275 kpl (vuonna 2017: 295). Luvat ovat sisältäneet 92 uutta rakennusta (2017: 69), joissa on ollut yhteensä 135 asuntoa (2017: 190). Vastaavasti uusia asuntoja on valmistunut 135 kpl (2017: 84).



Kaupunkiympäristön palvelualue, talous

	Toteuma	Toteuma	Toteuman	Kumulatiivinen	Toteuma	Voimassa	Kumulatiivinen
Määrärahat, 1000 €	4/2017	4/2018	kasvu %	talousarvio	%	oleva	toteuma
				4/2018		2018	%
Menot	13 496,4	13 362,4	-1,0 %	12 744,0	104,9 %	43 900,0	30,4 %
Tulot	13 441,7	13 856,0	3,1 %	11 959,6	115,9 %	35 609,6	38,9 %
Toimintakate	-53,7	493,5	-1018,9 %	-784,4	-62,9 %	-8 290,4	-6,0 %

Palvelualueen yhteiskustannukset (n)

Menot	951,2	374,6	-60,6 %	379,1	98,8 %	1 245,1	30,1 %
Tulot	0,0	0,1	-1513,6 %	0,0	—	0,0	
Toimintakate	-951,2	-374,6	-60,6 %	-379,1	98,8 %	-1 245,1	30,1 %

Maankäyttö ja aluehankkeet, Kunnallistekniikka, Rakennus- ja ympäristövalvonta (b)

Menot	8 163,9	8 526,8	4,4 %	7 890,4	108,1 %	25 513,6	33,4 %
Tulot	9 509,1	10 043,8	5,6 %	8 192,1	122,6 %	23 455,1	42,8 %
Toimintakate	1 346,2	1 517,0	12,7 %	301,6	502,9 %	-2 058,5	-73,7 %

Joukkoliikenne (n)

Menot	4 381,3	4 461,0	1,8 %	4 474,4	99,7 %	17 141,3	26,0 %
Tulot	3 932,6	3 812,2	-3,1 %	3 767,5	101,2 %	12 154,5	31,4 %
Toimintakate	-448,7	-648,9	44,6 %	-707,0	91,8 %	-4 986,8	13,0 %



Investoinnit

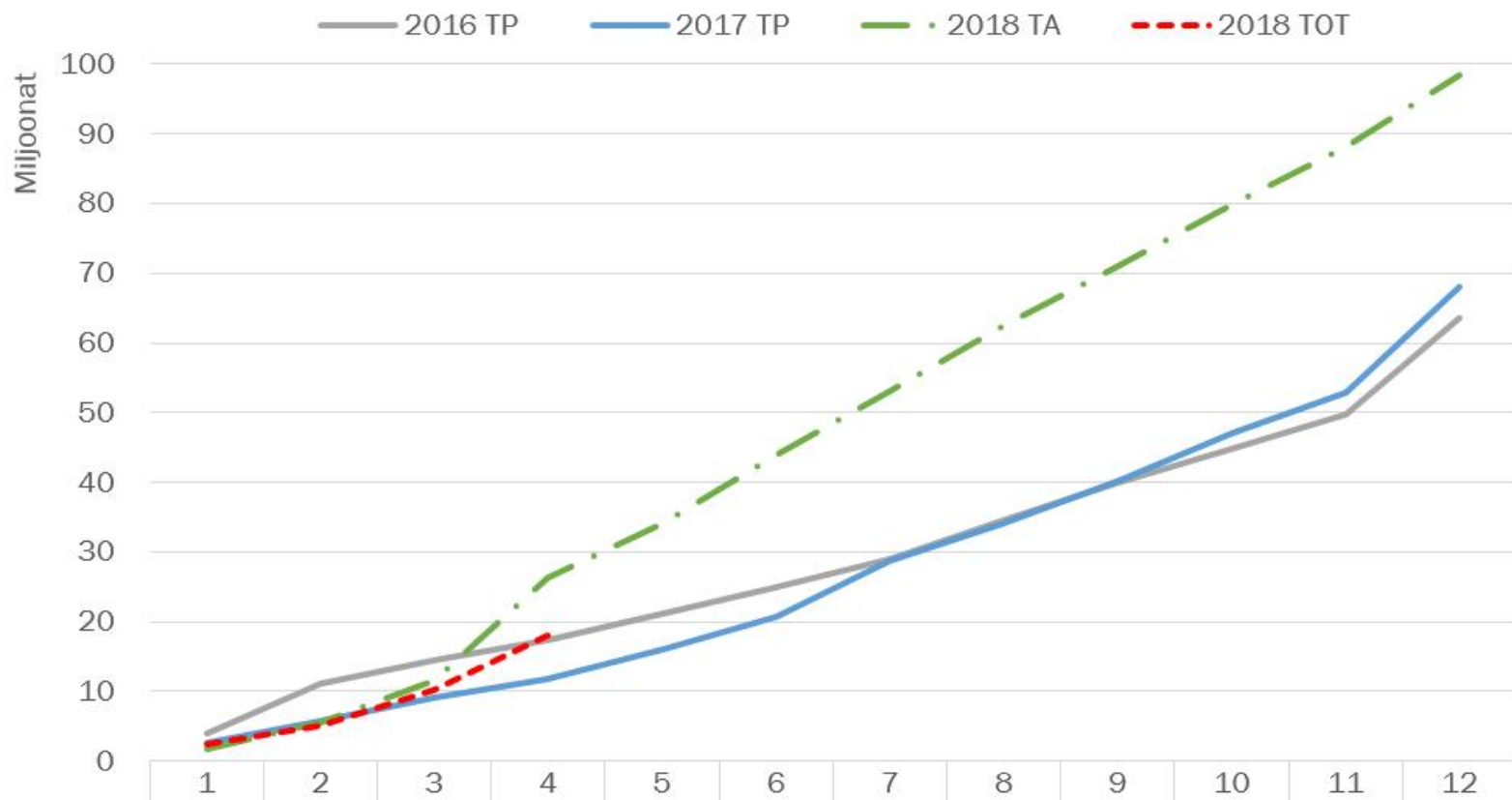
Tammi-huhtikuussa julkiseen käyttöomaisuuteen on kirjautunut Lahden eteläisen kehätien sekä Ranta-Kartanon alueen rakentamiskustannuksia. Lisäksi mm. Näkkimistön, Kotiniemen ja Kytölän alueilla on tehty rakennustöitä. Launeen keskuspuistossa valmistellaan uuden linnakkeen rakentamista.

Talonrakennuksen investointien toteutuma oli yhteensä 10,6 milj. € ja 19,7% talonrakennuksen budjetista. Merkittävimpiä meneillään olevia hankkeita ovat pääterveysaseman perusparannuksen vaihe 2, Länsiharjun koulun perusparannus sekä Kivimaan uimahallin perusparannus. Launeen uuden monitoimitalon rakentamisvaihe alkoi huhtikuun alussa.

1 000 €	Voimassa oleva		Toteuma 4/2018	Toteuma %
	Tilinpäätös 2017	talousarvio 2018		
KIINTEÄ OMAISUUS				
Tulot	3 873	2 920	2 772	94,9 %
Menot	5 741	12 500	814	6,5 %
Netto	1 868	9 580	-1 959	-20,4 %
JULKINEN KÄYTTÖOMAISUUS				
Tulot	131	310	0	0,0 %
Menot	24 120	38 010	3 628	9,5 %
Netto	23 990	37 700	3 628	9,6 %
IRTAIN OMAISUUS				
Tulot	4 268	0	0	–
Menot	2 539	3 180	293	9,2 %
Netto	-1 729	3 180	293	9,2 %
ARVOPAPERIT JA OSUUDET				
Tulot	16 531	0	0	–
Menot	1 460	3 290	2 760	83,9 %
Netto	-15 071	3 290	2 760	83,9 %
TALONRAKENNUS				
Tulot	5 710	1 700	0	0,0 %
Menot	34 090	53 647	10 502	19,6 %
Netto	28 380	51 947	10 502	20,2 %
Yhteensä				
Tulot	30 513	4 930	2 773	56,2 %
Menot	67 950	110 627	17 997	16,3 %
Netto	37 438	105 697	15 224	14,4 %



Investointimenot (brutto) kuukausittain 2016–2018



Lainannostosuunnitelman toteutuminen

Myöntämisvaltuus, euroa	Valtuus	Käytetty	Käyttämättä
Lyhytaikainen luotto (ottolainat), samanaikaisesti nostettuna enintään	190 000 000		190 000 000
Määräysvallassa oleville yhteisöille ja säätiöille (antolainat)*	120 000 000		120 000 000
Suojautumistointeipiteet korko- ja valuuttariskeiltä (johdannaisopimukset)	150 000 000		150 000 000
Pitkäaikainen luotto (ottolainat)	95 000 000		95 000 000

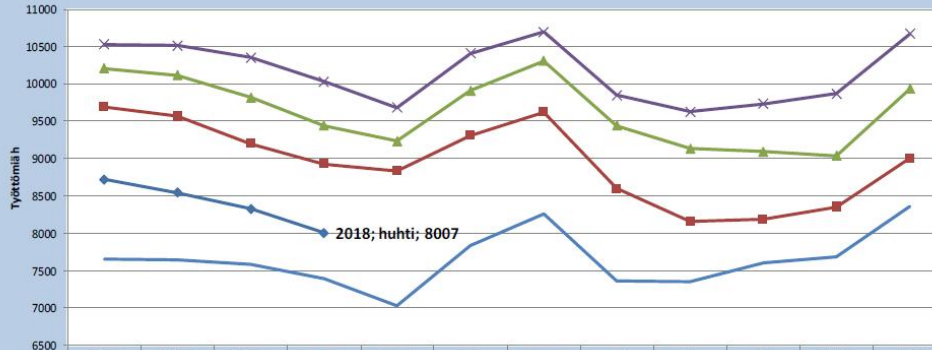
* Valtuuksen enimmäismäärään ei sisällytetä konvertoinneista johtuvaa luoton myöntämistä (lainan ennakainen takaisin maksu ja lainan nosto uusilla ehdoilla).

Määräraha, euroa	Valtuus	Käytetty	Käyttämättä
Ottolainat			
Pitkäaikainen, lisäykset	95 000 000		95 000 000
Pitkäaikainen, vähennykset	-61 761 700	-1 175 000	-60 586 700
Lyhytaikainen, nettomuutos	50 000 000		50 000 000
Netto	83 238 300	-1 175 000	84 413 300
Antolainat, pitkäaikainen ja lyhytaikainen			
Lisäykset	70 000 000		70 000 000
Vähennykset	-38 153 500	-3 922 748	-34 230 752
Netto	31 846 500	-3 922 748	35 769 248

Työttömyys

Huhtikuun työttömyysaste 14,1 %

Työttömien määrä Lahdessa 2012 ja 2015- 2018 kuukausittain ja muutos vuosista 2012,2015, 2016 ja 2017 vuoteen 2018



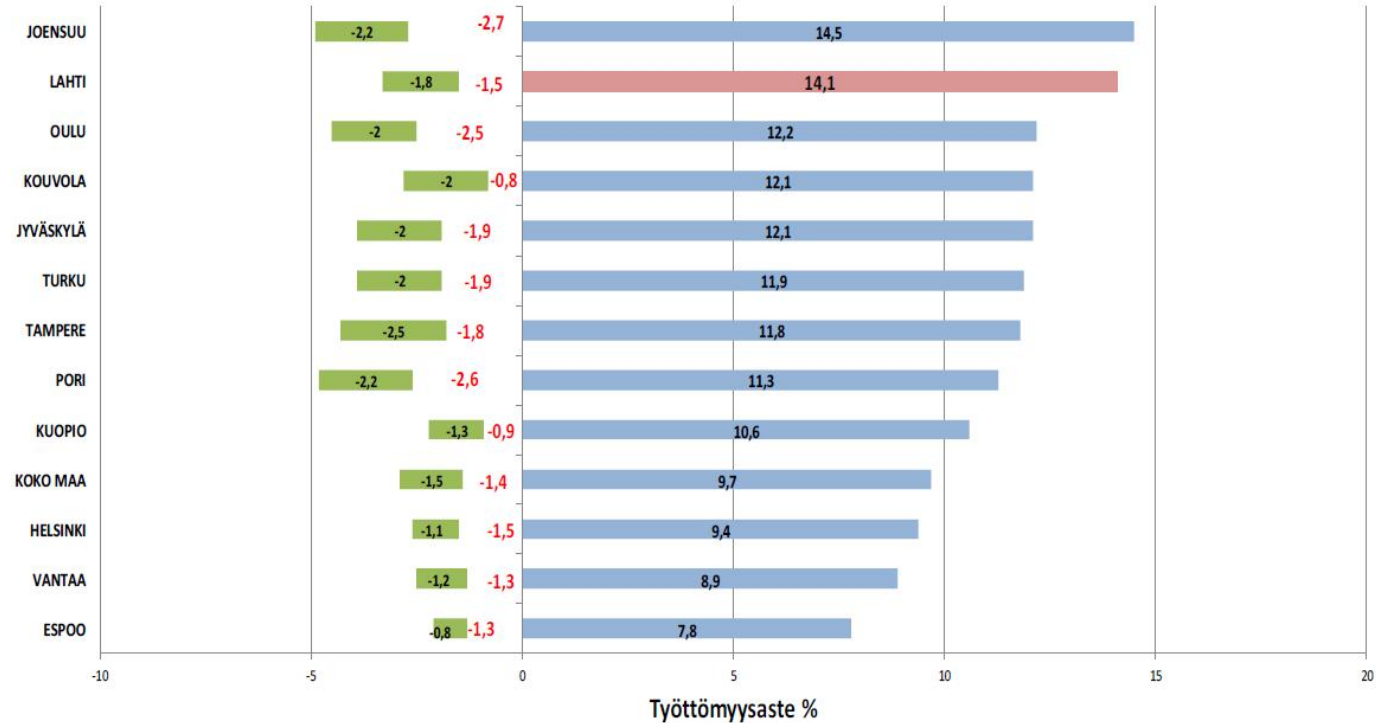
erotus 2018-2017	-973	-1022	-874	-922								
erotus 2018-2016	-1487	-1571	-1494	-1437								
erotus 2018-2015	-1807	-1970	-2026	-2023								
erotus 2018-2012	1072	901	740	614								

- Lahden työttömyysaste laskee. Huhtikuun 2018 lopussa Lahden työttömyysaste oli 14,1 % eli se on laskenut maaliskuusta 0,6 prosenttiyksikköä.
- Vuoden aikana työttömyysaste Lahdessa laski 1,7 prosenttiyksikköä.
- Työttömiä työnhakijoita oli Lahdessa huhtikuussa 8007 eli 922 henkilöä vähemmän kuin vuosi sitten.
- Pitkäaikaistyöttömiä oli 3 093 henkilöä eli 477 henkilöä vähemmän kuin vuosi sitten.
- Uusia avoimia työpaikkoja oli Lahdessa huhtikuun lopussa 1673 eli 438 työpaikkaa enemmän kuin vuosi sitten.

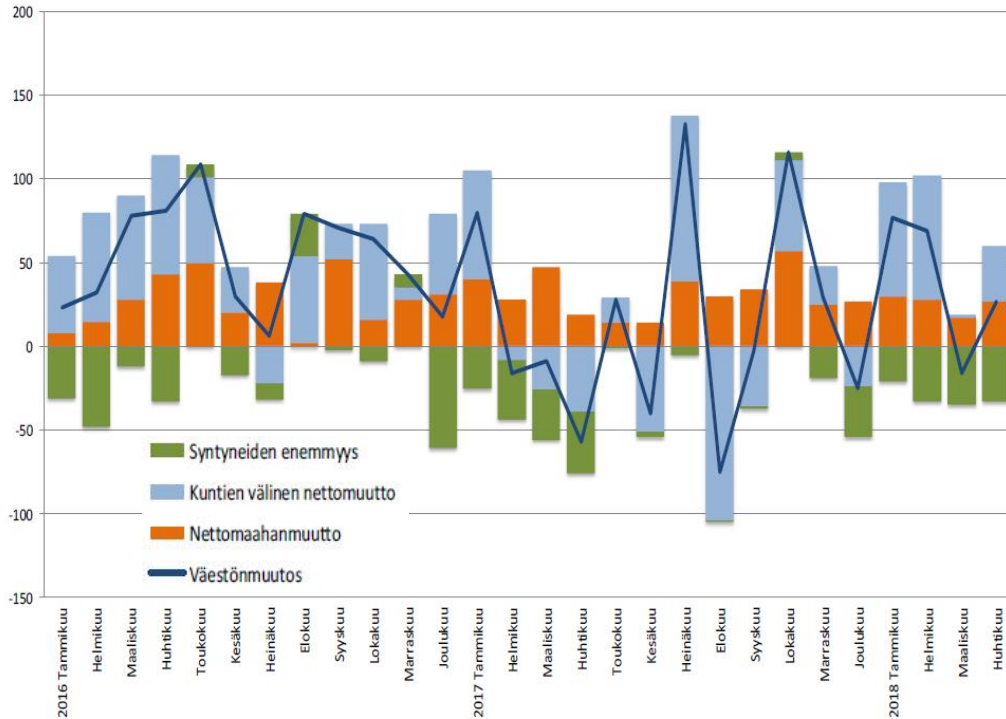


Työttömyysaste suurissa kaupungeissa

12 suurimman kaupungin työttömyysaste HUHTIKUUN LOPUSSA 2018 ja työttömyysasteen muutos **vuoden 2017 HUHTIKUUN LOPUSTA** ja **vuoden 2018 alusta** prosenttiyksikköä



Väestön määrän kehitys



- Huhtikuussa 2018 Lahden väkiluku kasvoi Tilastokeskuksen ennakkotiedon mukaan 27 henkilöllä verrattuna maaliskuun loppuun. Asukkaita Lahdessa oli huhtikuun lopussa 119 730. Kuntien välinen muuttoliike lisäsi väkilukua 33 henkilöllä. Maahanmuutto kasvatti väkilukua 27 henkilöllä. Kuolleita oli 33 enemmän kuin syntyneitä.
- Tammi-huhtikuun aikana 2018 Lahden väkiluku kasvoi 157 henkilöllä. Lahden väkiluku on vuoden alun ripeän väestönkasvun jälkeen laskenut lievästi.
- Viimeksi kuluneen 12 kuukauden aikana väestön määrä kasvoi 318 henkilöllä. Nettomaahanmuutto eli kuntien välinen muutto oli 153, nettomaahanmuutto 342 ja kuolleiden enemmisyys 177. Lahden väkiluku jatkaa siis tasaista kasvuun.

