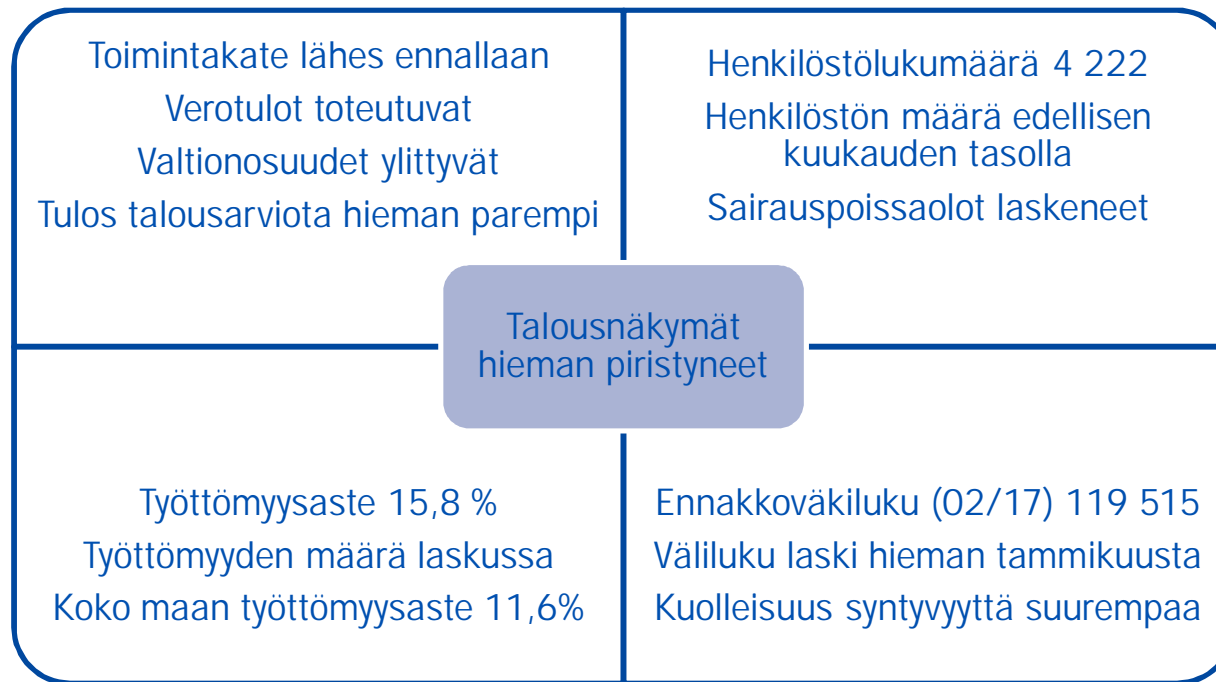
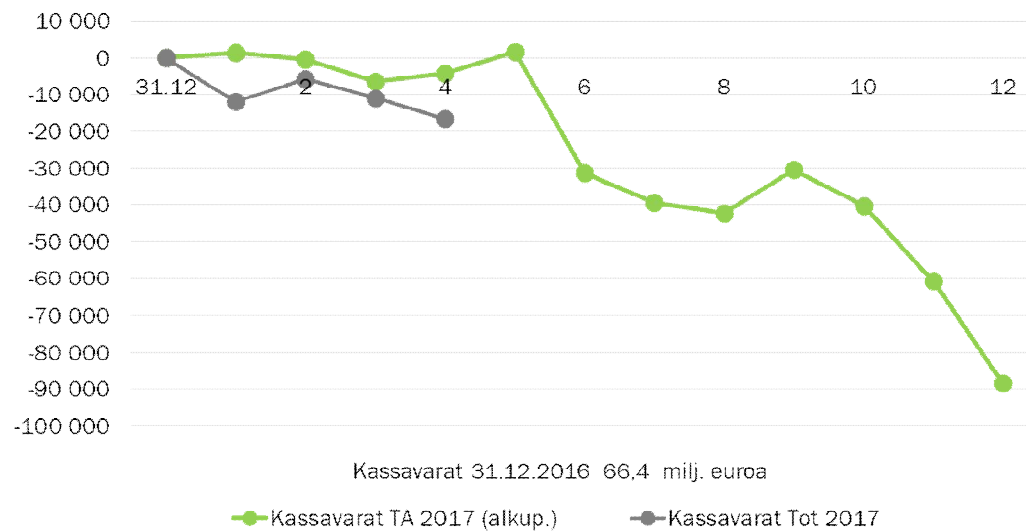


# Talouden seurantaraportti tammi-huhtikuulta 2017



# Kassavarat

Kassavarojen muutos 2017, 1 000 euroa  
(ilman pitkäaik. lainanottoa, kons. talletuksia, vahinkorahastoa,  
kuntatodistuksia ja antolainoja)



Kassavarat vähentyneet alkuvuodesta  
16,6 milj. euroa

Huhtikuun lopussa kassavaroja noin 12,4  
milj. euroa vähemmän kuin ennusteessa

Investointimenojen toteuma 10,0 milj.  
euroa alle alkuperäisen ennusteen

Syyskuussa kiinteistöverojen ensimmäinen  
maksuunpano, toinen lokakuussa

Kesäkuussa 30 milj. euron lainanlyhennys

Joulukuussa 18 milj. euron lainanlyhennys



LAHTI

Konsernipalvelut/Taloussuunnittelu

# Tuloslaskelmaennuste

1 000 €	Tilinpäätös <sup>1)</sup> 2016	Voimassa oleva talousarvio 2017	Ennuste 2017	ENN17 /TP16 kasvu %
Toimintatuotot	157 607	177 613	174 968	11,02 %
Valmistus omaan käyttöön	516	500	500	-3,1 %
Toimintakulut	750 043	769 313	766 983	2,3 %
<b>TOIMINTAKATE</b>	<b>-591 920</b>	<b>-591 200</b>	<b>-591 515</b>	<b>0,1 %</b>
VEROTULOT	449 177	440 400	440 400	-2,0 %
VALTIONOSUUDET	183 285	187 100	189 200	3,2 %
RAHOITUSTUOTOT JA -KULUT	4 666	4 465	4 465	-4,3 %
Korkotuotot	11 893	10 813	10 813	-9,1 %
Muut rahoitustuotot	12 114	14 022	14 022	15,8 %
Korkokulut	16 793	19 865	19 865	18,3 %
Muut rahoituskulut	2 548	505	505	-80,2 %
<b>VUOSIKATE</b>	<b>45 208</b>	<b>40 765</b>	<b>42 550</b>	<b>-5,9 %</b>
Poistot ja arvonalentumiset	46 182	42 473	42 473	-8,0 %
Satunnaiset erät	911	0	0	-100,0 %
<b>TILIKAUDEN TULOS</b>	<b>-63</b>	<b>-1 709</b>	<b>77</b>	<b>222,1 %</b>
Poistoeron lisäys tai vähennys	533	85	85	-84,04 %
<b>TILIKAUDEN YLI-/ALIJÄÄMÄ</b>	<b>470</b>	<b>-1 624</b>	<b>162</b>	<b>-65,64 %</b>



<sup>1)</sup> Vertailutiedot vuodelta 2016 on oikaistu Lahden tietotekniikan, Hyvinvointikuntayhtymän ja toimeentuloturvan osalta.

LAHTI

## Muutospaineet voimassa olevaan talousarvioon nähden

1000 €	MENOT	TULOT	NETTO	1000 €	MENOT	TULOT	NETTO
<b>KÄYTTÖTALOUSSAOSA</b>	<b>-2 330</b>	<b>-545</b>	<b>-1 785</b>	<b>INVESTOINTIOSA</b>	<b>2 815</b>	<b>9 679</b>	<b>-6 864</b>
<b>Sosiaali- ja terveystoimiala</b>	<b>-1 830</b>	<b>-1 030</b>	<b>-800</b>	<b>Arvopaperit ja osakkeet</b>	<b>0</b>	<b>1 057</b>	<b>-1 057</b>
<b>Sosiaali- ja terveystoimialan oma toiminta (b)</b>				Kiinteistö Oy Naskunvuon osakkeiden luovutus	0	1 057	
Kotouttamislain nojalla maksettavat korvaukset, maahanmuuttotyön menopaine	200	1 000		<b>Talonrakennus</b>	<b>2 815</b>	<b>4 400</b>	<b>-1 585</b>
<b>Sosiaali- ja terveystoimialan ostopalvelut (b)</b>				Kiinteistö Oy Sammonkatu 8 myynti	2 815	4 400	
Toimeentulotuen netotus	-2 130	-2 130		<b>Irtain omaisuus</b>	<b>0</b>	<b>4 222</b>	<b>-4 222</b>
Sairaala-apteekin myynti				Sosiaali- ja terveystoimialan irtaimen luovutus I	0	1 835	
Hyvinvointikuntayhtymälle	100	100		LTT:n irtaimen luovutus Calpro Oy:lle	0	2 387	
<b>Sivistystoimiala</b>	<b>0</b>	<b>-163</b>	<b>163</b>				
<b>Lasten ja nuorten kasvu (b)</b>							
Varhaiskasvatuksen tulojen alittuminen	0	-163					
<b>Lahden Tilakeskus</b>	<b>-700</b>	<b>-1 452</b>	<b>752</b>				
Hyvinvointikuntayhtymään siirtyneet vuokravastuut	-2 200	-2 200					
Mukkulan väistötilojen käyttökuntoon pystytys ja vuokraus	1 500						
ESCO-hankkeen rahoitus (KEHA-keskus)	0	748					
<b>Lahden Ateria</b>	<b>200</b>	<b>0</b>	<b>200</b>				
Elintarvikekulut	200						
<b>Valtionosuudet</b>		<b>2 100</b>	<b>-2 100</b>				

## Tuloslaskelma (sisältää taseyksiköt ja sisäiset erät)

1 000 €	Toteuma <sup>1)</sup> 4/2016	Toteuma 4/2017	Toteuman kasvu %	Kumulatiivinen talousarvio 4/2017	Toteuma %	Tilinpäätös <sup>1)</sup> 2016	Voimassa oleva talousarvio 2017	TA17/TP16 kasvu %	Talousarvion toteuma %
Toimintatuotot	54 382	56 734	4,32 %	54 628	103,85 %	167 674	177 613	5,93 %	31,94 %
Valmistus omaan käyttöön	0	1	–	0	–	516	500	-3,1 %	0,20 %
Toimintakulut	259 779	250 245	-3,67 %	246 217	101,64 %	770 254	769 313	-0,1 %	32,53 %
<b>TOIMINTAKATE</b>	<b>-205 397</b>	<b>-193 510</b>	<b>5,79 %</b>	<b>-191 589</b>	<b>101,00 %</b>	<b>-602 064</b>	<b>-591 200</b>	<b>1,8 %</b>	<b>32,73 %</b>
VEROTULOT	153 157	152 240	-0,60 %	149 763	101,65 %	449 177	440 400	-2,0 %	34,57 %
VALTIONOSUUDET	59 545	63 077	5,93 %	60 966	103,46 %	183 285	187 100	2,1 %	33,71 %
RAHOITUSTUOTOT JA -KULUT	604	523	-13,42 %	-549	-95,28 %	4 666	4 465	-4,3 %	11,72 %
Korkotuotot	-120	-315	162,56 %	-715	43,98 %	11 893	10 813	-9,1 %	-2,91 %
Muut rahoitustuotot	337	256	-24,08 %	356	71,82 %	12 114	14 022	15,8 %	1,83 %
Korkokulut	-405	-600	48,00 %	186	-323,32 %	16 793	19 865	18,3 %	-3,02 %
Muut rahoituskulut	18	18	-1,68 %	5	383,61 %	2 548	505	-80,2 %	3,55 %
<b>VUOSIKATE</b>	<b>7 909</b>	<b>22 330</b>	<b>182,32 %</b>	<b>18 591</b>	<b>120,11 %</b>	<b>35 064</b>	<b>40 765</b>	<b>16,3 %</b>	<b>54,78 %</b>
Poistot ja arvonalentumiset	12 415	12 666	2,02 %	13 573	93,31 %	46 182	42 473	-8,0 %	29,82 %
Satunnaiset erät	0	0	–	0	–	911	0	-100,0 %	–
<b>TILIKAUDEN TULOS</b>	<b>-4 506</b>	<b>9 664</b>	<b>-314,46 %</b>	<b>5 017</b>	<b>192,61 %</b>	<b>-10 207</b>	<b>-1 709</b>	<b>83,3 %</b>	<b>565,63 %</b>
Poistoeron lisäys tai vähennys	0	0	–	0	–	533	85	-84,04 %	0,00 %
<b>TILIKAUDEN YLI-/ALIJÄÄMÄ</b>	<b>-4 506</b>	<b>9 664</b>	<b>-314,46 %</b>	<b>5 017</b>	<b>192,61 %</b>	<b>-9 674</b>	<b>-1 624</b>	<b>83,22 %</b>	<b>-595,25 %</b>



<sup>1)</sup> Vertailutiedot vuodelta 2016 on oikaistu Lahden tietotekniikan, Hyvinvointikuntayhtymän ja toimeentuloturvan osalta.

LAHTI

## Kaupunki ja taseyksiköt, henkilöstöyhteenveto

Henkilötyökuukausi (HTK) Huhtikuu	Teorettinen HTK		Maksettu HTK		Tehty HTK		Maksetut palkat 1 000€		HTV hinta 1 000 €	
	4/2016	4/2017	4/2016	4/2017	4/2016	4/2017	4/2016	4/2017	4/2016	4/2017
Vakituiset	257,1	268,9	241,2	246,0	214,2	215,9				
Määräaikaiset	80,3	80,4	80,8	80,8	77,6	77,7				
Työllistetyt	8,2	11,0	8,0	10,9	7,3	10,0				
<b>Yhteensä</b>	<b>345,6</b>	<b>360,3</b>	<b>330,0</b>	<b>337,7</b>	<b>299,1</b>	<b>303,6</b>	<b>10 645,0</b>	<b>10 525,0</b>	<b>35,6</b>	<b>34,7</b>

Teorettinen HTK = Palvelussuhteiden perusteella mahdollinen työpanos kuukaudessa

Maksettu HTK = Teoreettisesta HTK:sta vähennetty palkattomat poissaolot ja lisätty lisä- ja ylityöt

Tehty HTK = Maksetusta HTK:sta vähennetty vuosilomat ja palkalliset poissaolot

Maksetut palkat = Kirjanpidon palkkamenot ko. kaudelta ilman sivukuluja, 1 000 €

HTV hinta = Maksettujen palkkojen ja tehdyn henkilötyöpanoksen kautta laskettu henkilötyövuoden (HTV) hinta.

Henkilöstölukumäärä	4/2016	4/2017	Muutos
Vakituiset	3 216	3 175	-41
Määräaikaiset	721	904	183
Työllistetyt	164	143	-21
<b>Yhteensä</b>	<b>4 101</b>	<b>4 222</b>	<b>121</b>

Sairaus ja tapaturmat	4/2016	4/2017	Muutos
Työpäivinä	5 897	3 340	-2 557
% työpäivistä	7,2	4,7	-2,5



Vuoden 2016 tiedoissa huomioitu sosiaali- ja terveystalouden siirtyminen hyvinvointikuntayhtymään sekä tietotekniikkapalvelujen siirtyminen Calpro Oy:öön.

LAHTI

# Kaupunginhallituksen toimiala, toiminnan vaikuttavuus

Organisaatiouudistus eteni hallinnollisten palveluiden valmistelun vastuutahojen nimeämisellä.

Lahden kaupungilla otettiin käyttöön korvaavan työn malli 1.5.2017 alkaen. Korvaavalla työllä tarkoitetaan sitä, että estyttyään tapaturman tai sairauden vuoksi tekemästä tavallisia töitään, henkilö kykenee terveyttään tai toipumistaan vaarantamatta tekemään tilapäisluonteisesti jotakin muuta työtä omalle työnantajalle tai saa koulutusta.

Kaupunginhallitus hyväksyi ateria- ja laitoshuoltopalveluiden maakunnallisen keskittämisen. Hallitus hyväksyi esityksen kahden erillisen osakeyhtiön, Päijät-Hämeen Ateriapalvelut Oy:n ja Päijät-Hämeen Laitoshuoltopalvelut Oy:n, perustamisesta. Uudet yhtiöt aloittivat 1.5.2017.

Palvelutuotannolla ja kaupungin hallinnolla on ollut käytössään tarvittavat toimitilat, tarvittavia tilajärjestelyjä tehdään jatkuvasti.



# Kaupunginhallituksen toimiala, talous ja henkilöstö

	Toteuma	Toteuma	Toteuman	Kumulatiivinen	Toteuma	Voimassa oleva	Kumulatiivinen
Määrärahat, 1000 €	4/2016	4/2017	kasvu %	talousarvio	%	talousarvio	toteuma
				4/2017		2017	%
Menot	2 092,8	21 212,7	913,6 %	23 186,1	91,5 %	74 606,8	28,4 %
- palkat ilman sivukuluja	1 638,3	1 649,8	0,7 %	1 607,9	102,6 %	5 081,1	32,5 %
Tulot	1 804,4	2 156,6	19,5 %	3 731,3	57,8 %	15 616,9	13,8 %
Toimintakate	-288,4	-19 056,1	6506,8 %	-19 454,8	98,0 %	-58 989,9	32,3 %

Henkilöstö	Toteuma	Toteuma	Muutos
	4/2016	4/2017	ed. vuoteen
Vakituiset (lkm)	87	95	8
Määräaikaiset (lkm)	53	74	21
Yhteensä (lkm)	140	169	29
Henkilötyövuodet	130	162	32
Sairaus ja tapaturmat, %	3,9	2,5	-1,4

Vakituisen henkilöstön määrän lisäys aiheutuu HR-tiimin siirtymisestä sosiaali- ja terveystoimialalta ja sivistystoimialalta. Hyvinvointikuntayhtymään siirtyi kolme vakinaista työntekijää Konsernipalveluista. Sairauspoissaoloja oli 2,52 % työpäivistä (3,89 % v. 2016). Määräaikaisten määrä sisältää myös työllistetyt. Määräaikaisten lisäyksestä 21 henkilöä aiheutuu työllistettyjen määrän kasvusta.



Lomarahan vaikutus kumulatiiviseen menojen toteuma-%:n seurantaan (lomaraha maksetaan heinäkuussa)

tammi helmi maalis huhti touko kesä heinä elo syys loka marras joul  
8,0 % 16,0 % 24,1 % 32,1 % 40,1 % 48,1 % 59,9 % 67,9 % 75,9 % 84,0 % 92,0 % 100,0 %

LAHTI



	Toteuma	Toteuma	Toteuman	Kumulatiivinen	Toteuma	Voimassa oleva	Kumulatiivinen
Määrärahat, 1000 €	4/2016	4/2017	kasvu %	talousarvio	%	talousarvio	toteuma
				4/2017		2017	%
<b>Yleishallinto ja konsernipalvelut (b)</b>							
Menot	2 092,8	12 662,3	505,0 %	14 738,7	85,9 %	44 201,8	28,6 %
Tulot	79,0	99,7	26,3 %	439,5	22,7 %	7 394,5	1,3 %
Toimintakate	-2 013,8	-12 562,6	523,8 %	-14 299,2	87,9 %	-36 807,3	34,1 %
<b>Tarkastustoimi (b)</b>							
Menot	104,0	95,9	-7,8 %	117,5	81,6 %	418,4	22,9 %
Tulot	0,0	0,0	—	0,0	—	0,0	—
Toimintakate	-104,0	-95,9	-7,8 %	-117,5	81,6 %	-418,4	22,9 %
<b>Elinvoima ja kilpailukykypalvelut (n)</b>							
Menot	2 444,1	2 214,6	-9,4 %	2 289,1	96,7 %	8 052,4	27,5 %
Tulot	0,0	0,0	—	100,0	0,0 %	300,0	0,0 %
Toimintakate	-2 444,1	-2 214,6	-9,4 %	-2 189,1	101,2 %	-7 752,4	28,6 %
<b>Tukityöllistäminen (n)</b>							
Menot	6 803,8	6 134,3	-9,8 %	6 040,8	101,5 %	21 934,2	28,0 %
Tulot	662,7	305,9	-53,8 %	356,7	85,8 %	1 380,4	22,2 %
Toimintakate	-6 141,1	-5 828,4	-5,1 %	-5 684,1	102,5 %	-20 553,8	28,4 %
<b>Myyntivoitot ja -tappiot (ei sitova)</b>							
Menot	9,3	105,6	1036,1 %	0,0	—	0,0	—
Tulot	1 062,7	1 751,0	64,8 %	2 835,1	61,8 %	6 542,0	26,8 %
Toimintakate	1 053,4	1 645,3	56,2 %	2 835,1	58,0 %	6 542,0	25,2 %

Konsernipalvelut/Taloussuunnittelu

Määrärahat, 1000 €	Toteuma 4/2016	Toteuma 4/2017	Toteuman kasvu %	Kumulatiivinen talousarvio 4/2017	Toteuma %	Voimassa oleva talousarvio 2017	Kumulatiivinen toteuma %
<b>Lahden Tilakeskus</b>							
Tilikauden ylijäämä (alijäämä)	3 070,4	3 164,8	3,1 %	815,9	387,9 %	2 799,8	113,0 %
<b>Lahden Ateria</b>							
Tilikauden ylijäämä (alijäämä)	51,1	9,4	-81,7 %	1 188,0	0,8 %	0,0	—
<b>Lahden Servio</b>							
Tilikauden ylijäämä (alijäämä)	-157,7	207,0	-231,3 %	232,7	88,9 %	0,0	—

Henkilöstö	Toteuma 4/2016	Toteuma 4/2017	Muutos ed. vuoteen
<b>Lahden Tilakeskus</b>			
Henkilöstön lukumäärä	49	49	0
Henkilötyövuodet	45	45	0
<b>Lahden Ateria</b>			
Henkilöstön lukumäärä	258	256	-2
Henkilötyövuodet	216	216	0
<b>Lahden Servio</b>			
Henkilöstön lukumäärä	254	263	9
Henkilötyövuodet	231	229	-2

Tilakeskuksessa henkilöstön määrä on pysynyt samana. Sairauspoissaoloja oli 2,34 % työpäivistä (2,22 % v. 2016).

Aterian määräaikainen henkilöstö on pudonnut kahdella. Sairauspoissaoloja oli 6,77 % työpäivistä (6,49 % v. 2016).

Serviossa vakinaisen henkilöstön määrä on vähentynyt 8 ja määräaikaisen kasvanut 17. Sairauspoissaoloja oli 8,36 % työpäivistä (7,33 % v. 2016).

LAHTI

## Sosiaali- ja terveystoimiala, toiminnan vaikuttavuus

Toimialalla on jatkettu sosiaali- ja terveystoimialan siirtymiseen liittyviä prosessien uudelleentarkastelua sekä ostopalveluiden ohjausta mahdollisuuksien mukaan. Sote uudistuksen integraatio on osaltaan kesken ja sitä on edistetty omistajaohjauksen keinoin. Osallisuuden ja hyvinvoinnin palvelujen vastuualueen palvelut on koottu ja yhdyspintoja selvitetty uuden organisaation mukaisiksi.

Hyvinvoinnin edistämiseksi on osallistuttu yhdyspintojen määrittämiseen hyvinvointikuntayhtymän ja kunnan välillä ottaen huomioon tulevan maakunnan rooli ja arvioitu hyvinvoinnin muutosohjelman toimenpiteitä muuttuvassa toimintaympäristössä. Toimintaympäristön muutokset ovat vielä usealla tasolla kesken.

Maahanmuuttotyötä ja kotouttamista on tehty laaja-alaisena verkostoyhteistyönä. Kolmannen sektorin toimijat ovat aktivoituneet. Kotoutumiskoulutusta ja muuta tarjontaa on ollut hyvin saatavilla. Alueellisen integraatiopalvelupisteen asiakasmäärä on alkuvuonna 2017 kaksinkertaistunut. Huhtikuun lopussa Alueellisessa integraatiopalvelupisteessä oli maahanmuuttaja-asiakkaita noin 500.

Talous- ja velkaneuvonnassa on ollut tammi-huhtikuussa asiakaskäyntejä 539 kpl, joka on 40 kpl enemmän kuin viime vuoden vastaavana aikana. Neljän ensimmäisen kuukauden aikana on tehty velkajärjestelyhakemuksia käräjäoikeuteen 60 kpl (49 kpl 1-4/2016) ja annettu puhelinneuvontaa 988 kpl (995 kpl 1-4/2016).



## Sosiaali- ja terveystoimiala, talous ja henkilöstö

	Toteuma <sup>1)</sup>	Toteuma	Toteuman	Kumulatiivinen	Toteuma	Voimassa oleva	Kumulatiivinen
Määrärahat, 1000 €	4/2016	4/2017	kasvu %	talousarvio	%	talousarvio	toteuma
				4/2017		2017	%
Menot	117 399,9	114 891,1	-2,1 %	115 362,7	99,6 %	346 353,7	33,2 %
Tulot	0,0	918,0	3059877,7 %	710,0	129,3 %	2 378,6	38,6 %
Toimintakate	-117 399,8	-113 973,1	-2,9 %	-114 652,7	99,4 %	-343 975,1	33,1 %

	Toteuma	Toteuma	Muutos
Henkilöstö	4/2016	4/2017	ed. vuoteen
Vakituiset	1 943	14	-1 929
Määräaikaiset	565	2	-563
Yhteensä	2 508	16	-2 492
Henkilötyövuodet	2 124	16	-2 108
Sairaus ja tapaturmat, %	6,3	0,0	-6,3

Henkilöstömäärän muutoksessa näkyy Sosiaali- ja terveystoimialan henkilöstön siirtyminen Päijät-Hämeen hyvinvointi-kuntayhtymään 1.1.2017.  
Määräaikaisissa mukana työllistetyt.

<sup>1)</sup>Vertailutiedot vuodelta 2016 on oikaistu Hyvinvointikuntayhtymän ja toimeentuloturvan osalta. Hyvinvointikuntayhtymään siirtyneen toiminnan vuosikustannukset on jaettu tasan kuukausille vastaamaan yhtymän kanssa sovittua laskutustapaa. Perustoimeentulotuki on eliminoitu kokonaan toimialan menoista, sillä toiminta siirtyi Kelaan 1.1.2017.



Lomarahan vaikutus kumulatiiviseen menojen toteuma-%:n seurantaan (lomaraha maksetaan heinäkuussa)

tammi	helmi	maalis	huhti	touko	kesä	heinä	elo	syys	loka	marras	joulu
8,0 %	16,0 %	24,1 %	32,1 %	40,1 %	48,1 %	59,9 %	67,9 %	75,9 %	84,0 %	92,0 %	100,0 %

LAHTI

	Toteuma 1)	Toteuma	Toteuman	Kumulatiivinen	Toteuma	Voimassa oleva	Kumulatiivinen
Määrärahat, 1000 €	4/2016	4/2017	kasvu %	talousarvio	%	talousarvio	toteuma
				4/2017		2017	%
<b>Sosiaali- ja terveystaloudet oma toiminta (b)</b>							
Menot	514,3	434,4	-15,5 %	449,3	96,7 %	1 615,4	26,9 %
Tulot	0,0	803,5	2678248,3 %	0,0	—	248,6	323,2 %
Toimintakate	514,2	369,1	-28,2 %	-449,3	-82,1 %	-1 366,8	-27,0 %
<b>Sosiaali- ja terveystaloudet ostopalvelut (b)</b>							
Menot	116 885,6	114 456,7	-2,1 %	114 913,3	99,6 %	344 738,3	33,2 %
Tulot	0,0	114,5	—	710,0	16,1 %	2 130,0	5,4 %
Toimintakate	116 885,6	-114 342,2	-197,8 %	-114 203,3	100,1 %	-342 608,3	33,4 %

<sup>1)</sup> Vertailutiedot vuodelta 2016 on oikaistu Hyvinvointikuntayhtymän ja toimeentuloturvan osalta. Hyvinvointikuntayhtymään siirtyneen toiminnan vuosikustannukset on jaettu tasan kuukausille vastaamaan yhtymän kanssa sovittua laskutustapaa. Perustoimeentulotuki on eliminoitu kokonaan toimialan menoista, sillä toiminta siirtyi Kelaan 1.1.2017.



# Sivistystoimiala, talous ja toiminnan vaikuttavuus

## Talous

Varhaiskasvatuksen tulot eivät tule toteutumaan, varhaiskasvatuksen maksulain vaikutuksesta tulot pienenevät, arvio 163 000 euroa. Toimialan ulkoiset hankerahoitukset kasvattavat hallintopalveluiden tuloja ja menoja. Sivistystoimialan lomapalkkavelan osuus menoista on noin 2,0 milj. euroa. Menojen kumulatiivinen toteuma talousarvioon nähden ilman lomapalkkavelkaa on kokonaismenoissa 102 prosenttia ja henkilöstömenoissa 102,9 prosenttia.

## Vaikuttavuus

Kirjaston toimipaikoissa arkipäivinä kaikkiaan 4 000-5 000 asiakaskäyntiä ja 9 000-10 000 lainausta. Kirjavinkkaukset koululaisille ja lukiolaisille saatiin päätökseen lukuvuoden 2016-2017 osalta – kirjallisuuteen ja lukemiseen innostettiin lähes 3 000 lasta ja nuorta, joista peruskoululaisia 2 353 ja lukiolaisia 596.

Wellamo-opistossa on pidetty opetustunteja 4 467 ja kurssien määrä oli 841. Toimialueella toteutettiin taide- ja taitoaineiden näyttelyjä 10 sekä tanssi- ja musiikkimatineoita 10. Lisäksi [www.wellamonverkot.fi](http://www.wellamonverkot.fi) sivustolle koottu diginäyttelyä opiskelijatöistä ja aloitettu ensi lukuvuoden opetussuunnittelun.



## Sivistystoimiala, toiminnan vaikuttavuus

Kaupunginmuseossa on valmistauduttu Hiihtomuseon perusnäyttelyn rakentamiseen touko-kesäkuun aikana. Näyttely avautuu juhannuksen jälkeen. Valmistauduttu myös 20. kansainvälisen julistettriennalen avaamiseen, joka avautuu 8.6.2017.

Kaupunginteatterin ensimmäisellä vuosikolmanneksella 30 746 katsojaa. Näytäntöjä oli 153 kpl, joista kaksi ensi-iltaa. Kuusi näytäntöä peruttiin sairastumisen johdosta. Lipputulokertymä ei ole toteutunut suunnitellusti: Tulovaikutus -145 000 €.

Osana Suomi 100 -ohjelmaa orkesteri soitti ylikapellimestari Dima Slobodenioukin johdolla televisioidussa Kansallisessa veteraanipäivän valtakunnallisessa pääjuhlassa Lahdessa sekä vierailukonsertissa Pietarin filharmoniaassa. Lisäksi Sibeliustalossa äänitettiin Lasse Enersenin säveltämä musiikki syksyllä ensi-iltansa saavaan Aku Louhimiehen elokuvaan Tuntematon sotilas. Järjestettiin pääsiäiskonsertti Matteus-passio Ristinkirkossa sekä kolme kaupungin perusopetuksen kulttuuriohjelmaan kuuluvaa konserttia, johon osallistui kaikkiaan yli 2.800 kuudesluokkalaista Lahdesta ja maakunnasta.



## Sivistystoimiala, talous ja henkilöstö

	Toteuma	Toteuma	Toteuman	Kumulatiivinen	Toteuma	Voimassa oleva	Kumulatiivinen
Määrärahat, 1000 €	4/2016	4/2017	kasvu %	talousarvio	%	talousarvio	toteuma
				4/2017		2017	%
Menot	75 134,8	76 516,1	1,8 %	72 422,6	105,7 %	223 205,3	34,3 %
- palkat ilman sivukuluja	29 493,4	29 164,6	-1,1 %	27 976,9	104,2 %	87 296,1	33,4 %
Tulot	7 229,4	6 459,4	-10,7 %	5 817,9	111,0 %	18 401,2	35,1 %
Toimintakate	-67 905,3	-70 056,7	3,2 %	-66 604,7	105,2 %	-204 804,1	34,2 %

Henkilöstö	Toteuma	Toteuma	Muutos
	4/2016	4/2017	ed. vuoteen
Vakituiset	2 199	2 222	23
Määräaikaiset	572	784	212
Yhteensä	2 771	3 006	235
Henkilötyövuodet	2 479	2 517	38
Sairaus ja tapaturmat, %	8,1	4,7	-3,4

Vakituisen henkilöstön määrän lisäys aiheutuu määräaikaisten tehtävien vakinaistamisesta ja avoinna olleiden tehtävien täyttämisestä. Muita selittäviä tekijöitä ovat mm. Nastopolin lukion siirto (12), psykologi- ja kuraattoripalveluiden siirto (7), koulunuorisotyö-toimintamallin vakinaistaminen ja laajentaminen (9). Määräaikaisten kasvusta 196 aiheutuu Wellamo-opiston kurssitarjonnan ed. vuotta myöhemmästä päättymisajankohdasta. Määräaikaisissa mukana työllistetyt.



Lomarahan vaikutus kumulatiiviseen menojen toteuma-%:n seurantaan (lomaraha maksetaan heinäkuussa)

tammi	helmi	maalis	huhti	touko	kesä	heinä	elo	syys	loka	marras	joulu
8,0 %	16,0 %	24,1 %	32,1 %	40,1 %	48,1 %	59,9 %	67,9 %	75,9 %	84,0 %	92,0 %	100,0 %

LAHTI



Määrärahat, 1000 €	Toteuma 4/2016	Toteuma 4/2017	Toteuman kasvu %	Kumulatiivinen talousarvio 4/2017	Toteuma %	Voimassa oleva talousarvio 2017	Kumulatiivinen toteuma %
<b>Hallintopalvelut (n)</b>							
Menot	545,0	884,9	62,4 %	596,5	148,4 %	1 946,2	45,5 %
Tulot	103,4	916,3	786,4 %	53,1	1725,7 %	62,1	1475,5 %
Toimintakate	-441,6	31,4	-107,1 %	-543,4	-5,8 %	-1 884,1	-1,7 %
<b>Lasten ja nuorten kasvu (b)</b>							
Menot	55 842,1	55 696,7	-0,3 %	53 453,4	104,2 %	163 500,4	34,1 %
Tulot	5 768,3	4 269,3	-26,0 %	4 560,2	93,6 %	13 640,9	31,3 %
Toimintakate	-50 073,9	-51 427,4	2,7 %	-48 893,2	105,2 %	-149 859,5	34,3 %
<b>Osaaminen ja tieto (b)</b>							
Menot	6 722,3	7 112,1	5,8 %	7 142,7	99,6 %	21 659,1	32,8 %
Tulot	229,6	204,5	-11,0 %	339,0	60,3 %	1 043,7	19,6 %
Toimintakate	-6 492,7	-6 907,7	6,4 %	-6 803,7	101,5 %	-20 615,4	33,5 %
<b>Wellamo-opisto (n)</b>							
Menot	1 490,4	1 450,6	-2,7 %	1 320,5	109,9 %	4 073,6	35,6 %
Tulot	372,7	350,6	-5,9 %	341,8	102,6 %	1 425,4	24,6 %
Toimintakate	-1 117,7	-1 100,1	-1,6 %	-978,7	112,4 %	-2 648,2	41,5 %
<b>Liikunta ja kulttuuri (b)</b>							
Menot	9 053,0	9 254,6	2,2 %	8 309,9	111,4 %	27 320,7	33,9 %
Tulot	659,3	590,4	-10,4 %	477,6	123,6 %	1 603,2	36,8 %
Toimintakate	-8 393,7	-8 664,2	3,2 %	-7 832,3	110,6 %	-25 717,5	33,7 %

Määrärahat, 1000 €	Toteuma 4/2016	Toteuma 4/2017	Toteuman kasvu %	Kumulatiivinen talousarvio 4/2017	Toteuma %	Voimassa oleva talousarvio 2017	Kumulatiivinen toteuma %
<b>Kaupunginmuseo (n)</b>							
Menot	1 223,3	1 382,6	13,0 %	1 257,2	110,0 %	3 921,8	35,3 %
Tulot	96,3	128,4	33,3 %	46,2	277,6 %	197,5	65,0 %
Toimintakate	-1 127,0	-1 254,3	11,3 %	-1 210,9	103,6 %	-3 724,3	33,7 %
<b>Kansainväliset urheilutapahtumat (n)</b>							
Menot	258,8	734,5	183,8 %	342,5	214,4 %	783,5	93,7 %
Tulot	0,0	0,0	—	0,0	—	428,4	0,0 %
Toimintakate	-258,8	-734,5	183,8 %	-342,5	214,4 %	-355,1	206,8 %



Määrärahat, 1000 €	Toteuma 4/2016	Toteuma 4/2017	Toteuman kasvu %	Kumulatiivinen talousarvio 4/2017	Toteuma %	Voimassa oleva talousarvio 2017	Kumulatiivinen toteuma %
--------------------	-------------------	-------------------	---------------------	---	--------------	---------------------------------------	--------------------------------

#### Lahden kaupunginorkesteri

Tilikauden ylijäämä  
(alijäämä)

-73,1	-224,6	207,1 %	251,5	-89,3 %	0,0	—
-------	--------	---------	-------	---------	-----	---

#### Lahden kaupunginteatteri

Tilikauden ylijäämä  
(alijäämä)

55,9	-189,3	-438,7 %	322,6	-58,7 %	0,0	—
------	--------	----------	-------	---------	-----	---

Henkilöstö	Toteuma 4/2016	Toteuma 4/2017	Muutos ed. vuoteen
<b>Lahden kaupunginorkesteri</b>			
Henkilöstön lukumäärä	102	88	-14
Henkilötyövuodet	86	76	-10
<b>Lahden kaupunginteatteri</b>			
Henkilöstön lukumäärä	189	153	-36
Henkilötyövuodet	89	85	-4

Teatterin ja orkesterin osalta vakituisen henkilöstön määrä on laskenut.



LAHTI

Konsernipalvelut/Taloussuunnittelu

## Tekninen ja ympäristötoimiala, toiminnan vaikuttavuus

Julkisen käyttöomaisuuden suurin hanke, Lahden eteläinen kehätie, on lähtenyt etenemään. Liikennevirasto on allekirjoittanut sopimuksen Mt 167 Lahden eteläisen sisääntulotien parantamisesta Suomen Maastorakentajat Oy:n kanssa. Mt 167 on osa Vt 12 Lahden eteläinen kehätie –hankekokonaisuutta. Koko hankekokonaisuuden kustannusarvio on 275 milj. euroa, josta Lahden osuus on noin 70 milj. euroa. Hanke toteutetaan vuosien 2017–2021 aikana.

Keskusta-alueen maksullisen pysäköinnin aikoja on pidennetty jatkumaan arkisin kello 20 saakka. Kaikki pysäköintiautomaatit on päivitetty.

Liukkaudentorjunta on ollut haasteellista ja hiekotushiekan poisto on edennyt hitaasti yöpakkasista johtuen.

Rakennusvalvonnassa on huhtikuussa myönnetty pääosin rakennus- ja toimenpidelupia 72 kpl. Luvat ovat sisältäneet 23 uutta rakennusta, joissa on ollut yhteensä 16 asuntoa. Vastaavasti uusia asuntoja on valmistunut 93 kpl.

Kotitalousjätteen hyödyntäminen on yltänyt Lahden seudulla ennätystulokseen. Peräti 96 prosenttia viime vuonna syntyneestä kotitalousjätteestä hyödynnettiin materiaalina tai energiantuotannossa. Kujalan jätekeskuksen LATE-lajittelulaitos on täydentänyt kotitalouksissa tapahtuvaa lajittelua. Ympäristöneuvonta-auto Kaisla kiertää markkinoilla ja yleisötapahtumissa tarjoamassa asukkaille neuvontaa jäteasioissa.



## Tekninen ja ympäristötoimiala, talous ja henkilöstö

	Toteuma	Toteuma	Toteuman	Kumulatiivinen	Toteuma	Voimassa oleva	Kumulatiivinen
Määrärahat, 1000 €	4/2016	4/2017	kasvu %	talousarvio	%	talousarvio	toteuma
				4/2017		2017	%
Menot	13 803,1	13 496,4	-2,2 %	13 325,5	101,3 %	46 589,2	29,0 %
- palkat ilman sivukuluja	3 030,4	2 928,7	-3,4 %	2 875,2	101,9 %	9 157,9	32,0 %
Tulot	11 549,3	13 441,7	16,4 %	12 354,2	108,8 %	36 999,4	36,3 %
Toimintakate	-2 253,8	-54,7	-97,6 %	-971,2	5,6 %	-9 589,8	0,6 %

Henkilöstö	Toteuma	Toteuma	Muutos
	4/2016	4/2017	ed. vuoteen
Vakituiset	204	211	7
Määräaikaiset	10	11	1
Yhteensä	214	222	8
Henkilötyövuodet	202	206	4
Sairaus ja tapaturmat, %	2,9	3,3	0,4

Henkilöstömäärän muutoksessa näkyy ostopalveluista siirtyminen omaan toimintaan (LSKT ja Nastolan eläinlääkintä).



Lomarahan vaikutus kumulatiiviseen menojen toteuma-%:n seurantaan (lomaraha maksetaan heinäkuussa)

tammi	helmi	maalis	huhti	touko	kesä	heinä	elo	syys	loka	marras	joulu
8,0 %	16,0 %	24,1 %	32,1 %	40,1 %	48,1 %	59,9 %	67,9 %	75,9 %	84,0 %	92,0 %	100,0 %

LAHTI

	Toteuma	Toteuma	Toteuman	Kumulatiivinen	Toteuma	Voimassa oleva	Kumulatiivinen
Määrärahat, 1000 €	4/2016	4/2017	kasvu %	talousarvio	%	talousarvio	toteuma
				4/2017		2017	%
<b>Hallintopalvelut (n)</b>							
Menot	904,5	951,2	5,2 %	998,6	95,3 %	3 220,5	29,5 %
Tulot	1,7	0,0	-100,2 %	0,0	—	109,4	0,0 %
Toimintakate	-902,8	-951,2	5,4 %	-998,6	95,3 %	-3 111,1	30,6 %
<b>Maankäyttö ja aluehankkeet, Kaupunkiympäristö, Rakennus- ja ympäristövalvonta (b)</b>							
Menot	8 191,0	8 163,9	-0,3 %	7 949,8	102,7 %	26 705,3	30,6 %
Tulot	8 257,6	9 509,1	15,2 %	8 868,3	107,2 %	24 891,5	38,2 %
Toimintakate	66,6	1 345,2	1918,6 %	918,5	146,4 %	-1 813,8	-74,2 %
<b>Joukkoliikenne (n)</b>							
Menot	4 707,6	4 381,3	-6,9 %	4 377,0	100,1 %	16 663,4	26,3 %
Tulot	3 290,0	3 932,6	19,5 %	3 485,9	112,8 %	11 998,5	32,8 %
Toimintakate	-1 417,6	-448,7	-68,4 %	-891,2	50,3 %	-4 664,9	9,6 %



## Investoinnit

Julkisessa käyttöomaisuudessa suurimmat menot ovat kohdistuneet Syvänojan teollisuusalueen käyttökuntoon saattamiseen, Kisapuiston nurmikentän rakentamiseen, ulkovaloverkon uusimiseen sekä Kirstinkadun rakentamiseen. Vuoden suurimmat hankkeet Eteläinen kehätie ja Ranta-Kartanon alueen rakentaminen alkavat huhti-toukokuussa. Kehätiehen liittyvistä maanhankinnoista ja lunastuksista osa on jo kirjautunut kiinteään omaisuuteen.

Irtaimen omaisuuden tuloissa näkyy LTT:n irtaimen luovutus Calpro Oy:lle sekä sosiaali- ja terveystoimialan irtaimen luovutus PHHYKY:lle.

Arvopaperit ja osuudet menoissa ja tuloissa näkyy Koy Naskunvuon osakkeiden luovutus Lahden Taloilte yhtiön osakkeita vastaan sekä Lahden Jäähalli Oy:n osakkeiden hankintameno.

Mukkulan koulun väistötilojen rakentaminen on aloitusvaiheessa ja Länsiharjun koulun perusparannushankkeen väistötilojen vuokrauksesta on tehty vuokrasopimus. Nastopolin koulurakennuksen vuokraus ja muutostyöt Rakokiven väistötiloiksi ovat suunnitteilla. Uuden pääterveys-aseman perusparannuksen vaihe 1 on merkittävin rakenteilla oleva talonrakennushanke.

1 000 €	Voimassa oleva		Toteuma 4/2017	Toteuma %
	Tilinpäätös 2016	talousarvio 2017		
<b>KIINTEÄ OMAISUUS</b>				
Tulot	4 639	7 542	3 326	44,11 %
Menot	1 947	5 000	435	8,70 %
Netto	-2 692	-2 542	-2 891	113,74 %
<b>JULKINEN KÄYTTÖOMAISUUS</b>				
Tulot <sup>1)</sup>	11 773	200	0	0,00 %
Menot	18 793	24 230	2 750	11,35 %
Netto	7 021	24 030	2 750	11,44 %
<b>IRTAIN OMAISUUS</b>				
Tulot	279	0	4 222	—
Menot	4 866	2 722	593	21,79 %
Netto	4 588	2 722	-3 629	-133,34 %
<b>ARVOPAPERIT JA OSUDET</b>				
Tulot	4 203	0	1 505	—
Menot	3 427	1 890	1 458	77,17 %
Netto	-776	1 890	-47	-2,48 %
<b>TALONRAKENNUS</b>				
Tulot	3 135	1 550	4 400	283,87 %
Menot	34 517	44 080	6 433	14,59 %
Netto	31 383	42 530	2 033	4,78 %
<b>Yhteensä</b>				
Tulot	24 028	9 292	13 454	144,79 %
Menot	63 551	77 922	11 669	14,98 %
Netto	39 523	68 630	-1 784	-2,60 %

torstai, 1. kesäkuuta 2017

23

LAHTI

<sup>1)</sup> Tilinpäätös 2016 tuloissa näkyy Nastolan vesihuoltolaitoksen kautta

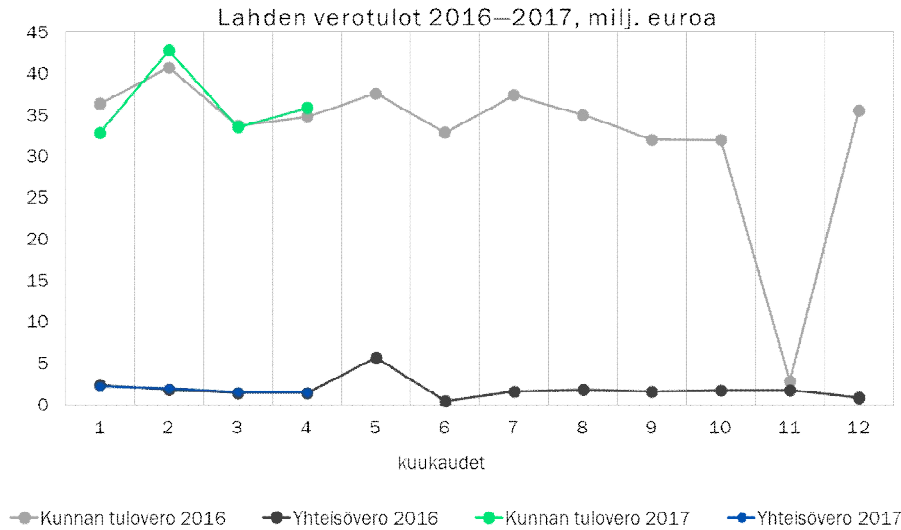
# Verorahoitus

## Verotulot

Verotulot toteutunevat

## Valtionosuudet

Valtionosuudet ylittivät 2,1 milj. euroa



## LAHDEN KAUPUNGIN VEROTULOT 2016 – 2017 (MILJ. EUROA)

Kuukausi	KUNNALLISVERO VUONNA 2016				KUNNALLISVERO VUONNA 2017				Muutos	
	V. 2016	Muut	Yhteensä	Kum.yht.	V. 2017	Muut	Yhteensä	Kum.yht.	-%	
Tammi	0,1	36,2	36,3	36,3	0,2	32,6	32,8	32,8	-9,7	
Helmi	29,2	11,4	40,7	77,0	30,2	12,5	42,7	75,5	-1,9	
Maalis	32,2	1,4	33,6	110,7	32,1	1,4	33,5	109,0	-1,5	
Huhti	33,5	1,2	34,8	145,4	34,2	1,7	35,8	144,9	-0,4	
Touko	36,7	0,8	37,5	183,0	0,0	0,0	0,0	144,9	-20,8	
Kesä	32,3	0,5	32,9	215,9	0,0	0,0	0,0	144,9	-32,9	
Heinä	37,1	0,3	37,3	253,2	0,0	0,0	0,0	144,9	-42,8	
Elo	34,6	0,4	35,0	288,2	0,0	0,0	0,0	144,9	-49,7	
Syys	31,6	0,4	32,0	320,2	0,0	0,0	0,0	144,9	-54,8	
Loka	31,4	0,6	32,0	352,2	0,0	0,0	0,0	144,9	-58,9	
Marras	31,7	-28,9	2,8	355,0	0,0	0,0	0,0	144,9	-59,2	
Joulu	30,2	5,3	35,5	390,5	0,0	0,0	0,0	144,9	-59,2	
<b>Yhteensä</b>	<b>360,7</b>	<b>29,8</b>	<b>390,5</b>		<b>96,7</b>	<b>48,2</b>	<b>144,9</b>		<b>-62,9</b>	

Kuukausi	YHTEISÖVERO VUONNA 2016				YHTEISÖVERO VUONNA 2017				Muutos	
	v. 2016	Muut	Yhteensä	Kum.yht.	v. 2017	Muut	Yhteensä	Kum.yht.	-%	
Tammi	0,1	2,2	2,3	2,3	0,3	1,9	2,2	2,2	-7,0	
Helmi	1,4	0,4	1,8	4,1	1,5	0,4	1,9	4,1	-2,1	
Maalis	1,4	0,0	1,4	5,6	1,5	0,0	1,5	5,5	-0,2	
Huhti	1,4	0,0	1,4	7,0	1,5	0,0	1,5	7,0	0,5	
Touko	1,3	4,3	5,7	12,6	0,0	0,0	0,0	7,0	-44,5	
Kesä	1,3	-1,0	0,4	13,0	0,0	0,0	0,0	7,0	-46,2	
Heinä	1,3	0,3	1,6	14,6	0,0	0,0	0,0	7,0	-51,9	
Elo	1,5	0,3	1,8	16,4	0,0	0,0	0,0	7,0	-57,2	
Syys	1,4	0,2	1,5	17,9	0,0	0,0	0,0	7,0	-60,8	
Loka	1,5	0,2	1,7	19,6	0,0	0,0	0,0	7,0	-64,2	
Marras	1,6	0,1	1,7	21,3	0,0	0,0	0,0	7,0	-67,1	
Joulu	1,4	-0,6	0,8	22,1	0,0	0,0	0,0	7,0	-68,3	
<b>Yhteensä</b>	<b>15,7</b>	<b>6,4</b>	<b>22,1</b>		<b>4,7</b>	<b>2,4</b>	<b>7,0</b>			

LAHTI

Konsernipalvelut/Taloussuunnittelu



## Lainannostosuunnitelman toteutuminen

Myöntämisvaltuus, euroa	Valtuus	Käytetty	Käyttämättä
Lyhytaikainen luotto (ottolainat), samanaikaisesti nostettuna enintään	190 000 000	0	190 000 000
Määräysvallassa oleville yhteisöille ja säätiöille (antolainat)*	120 000 000	12 365 000	107 635 000
Suojautumistoimentpiteet korko- ja valuuttariskeiltä (johdannaissopimukset)	150 000 000	0	150 000 000
Pitkäaikainen luotto (ottolainat)	59 000 000	0	59 000 000

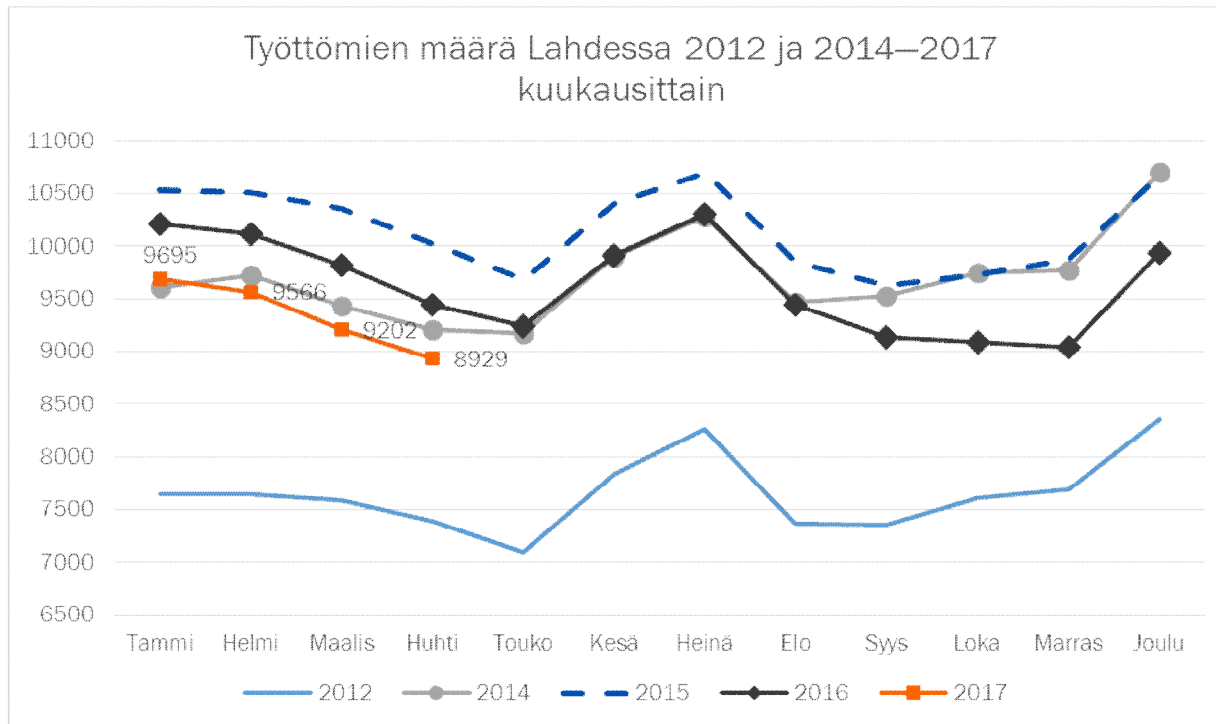
\* Valtuuksen enimmäismäärään ei sisällytetä konvertoinneista johtuvaa luoton myöntämistä (lainan ennenaikainen takaisin maksu ja lainan nosto uusilla ehdoilla).

Määräraha, euroa	Valtuus	Käytetty	Käyttämättä
<b>Ottolainat</b>			
Pitkäaikainen, lisäykset	59 000 000	0	59 000 000
Pitkäaikainen, vähennykset	-52 430 000	-1 671 427	-50 758 573
Lyhytaikainen, nettomuutos	59 000 000	-33 906	59 033 906
Netto	65 570 000	-1 705 333	67 275 333
<b>Antolainat, pitkäaikainen</b>			
Lisäykset	75 000 000	12 100 000	62 900 000
Vähennykset	-43 067 000	-3 612 616	-39 454 384
Netto	31 933 000	8 487 384	23 445 616

Luvuissa ei ole otettu huomioon konsernitilien saldoja

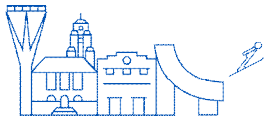


# Työttömyys

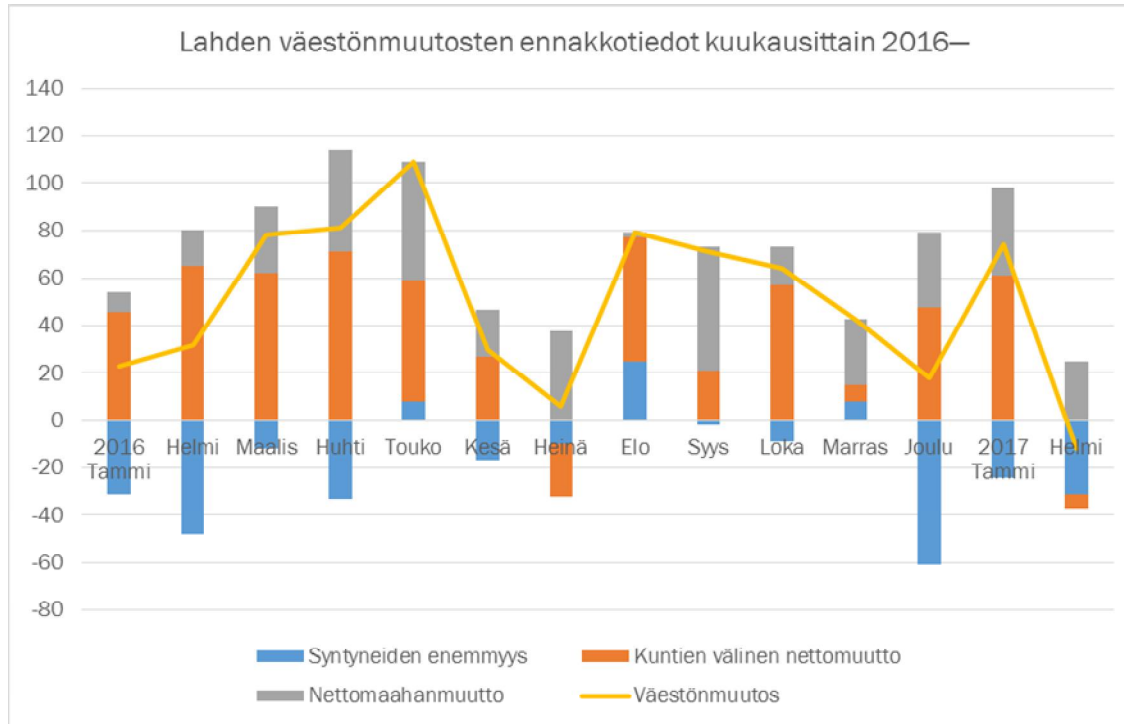


## Huhtikuun Työttömyysaste 15,8 %

- Työttömyysaste 0,8 prosenttiyksikköä alempi kuin vuosi sitten.
- Työttömiä työhakijoita 8 929, 515 henkilöä vähemmän kuin vuosi sitten ja 1101 henkilöä vähemmän kuin kaksi vuotta sitten.
- Uusia avoimia työpaikkoja 1 235, 434 työpaikkaa vähemmän kuin vuosi sitten.
- Nuorisotyöttömiä 1 135, 87 henkilöä vähemmän kuin vuosi sitten.
- Pitkäaikaistyöttömiä oli 3 570, 392 henkilöä vähemmän kuin vuosi sitten.



# Väestön määrän kehitys



Ennakkoväkiluku 119 515

Helmikuun väestönmuutos (-12 henkilöä):

- Kuolleita oli alkuvuonna 31 enemmän kuin syntyneitä
- Kaupungin väkilukua kasvatti maahanmuutto 25 henkilöä ja vähensi kuntien välinen muuttoliike -6 henkilöä
- Helmikuussa 2016 väestönkasvu oli 32 henkilöä (-44)

Tammi-helmikuun aikana väestön kasvu yhteensä +63 (v. 2016 +55). Maahanmuutto +62 ja kuntien välinen muuttoliike +56. Kuolleita 55 enemmän kuin syntyneitä.

Viimeksi kuluneen 12 kuukauden aikana väestön määrä on kasvanut 642 henkilöllä.



LAHTI