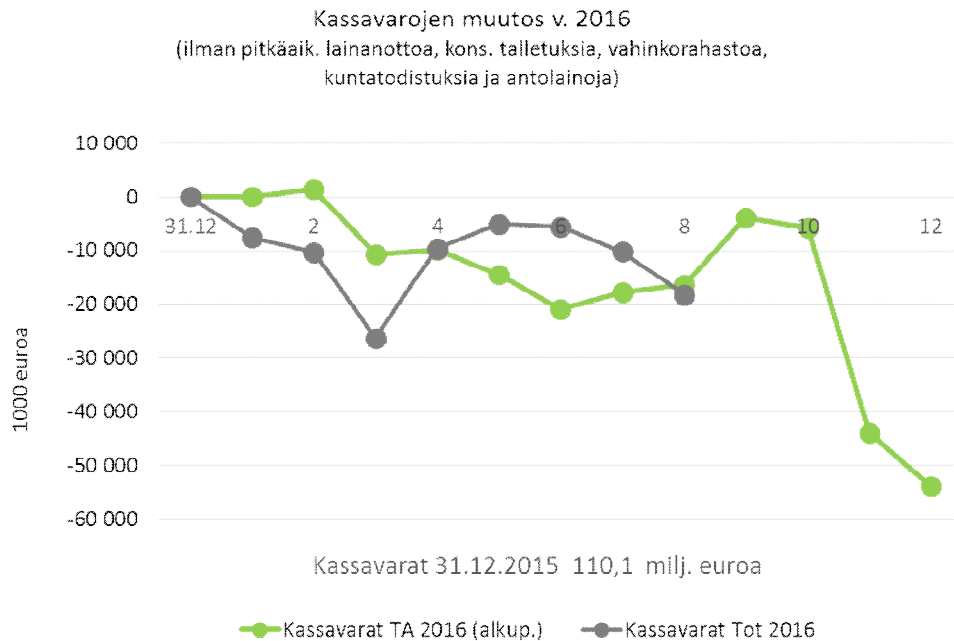


Talouden seurantaraportti tammi-elokuu 2016

- ❑ Lahden kaupunki
 - ❑ Talous ja henkilöstö
 - ❑ Henkilöstön määrä vähentynyt vuoden takaisesta
 - ❑ Toimialojen ennuste talousarvioon nähden
 - ❑ Toimintatulot talousarvion mukaiset
 - ❑ Toimintamenot alittunevat 0,2 milj. euroa
 - ❑ Verotulot ja valtionosuudet toteutunevat
 - ❑ Vuosikate ylittynee 0,2 milj. euroa
 - ❑ Työttömyyden ja väestön kehitys
 - ❑ Väestön määrä kasvanut
 - ❑ Työttömyyden määrä laskussa
 - ❑ Pitkäaikaistyöttömyys kasvaa edelleen

Kassavarat



- Kassavarat vähentyneet alkuvuodesta 18,3 milj. euroa
- Elokuun lopussa kassavaroja noin 1,9 milj. euroa vähemmän kuin ennusteessa
 - Investointien toteuma 12 milj euroa alle ennusteen
- Syyskuussa kiinteistöverojen ensimmäinen maksuunpano
- Marraskuussa n. 23 milj. euron lainanlyhennys
- Marraskuussa n. 17 milj. euron lainanlyhennys

Tuloslaskelma (sisältää taseyksiköt ja sisäiset erät)

(sisältää taseyksiköt ja sisäiset erät)

Milj. euroa	TA 2016	Muutokset I TA 2016 (KV 11.4.)	Muutokset II TA 2016 (KV 13.6.)	Muutokset III TA 2016 (KV 5.9.)	ENN 2016 (Toimialat)
Toimintatulot	236,5	239,0	239,3	234,5	234,5
Toimintamenot	838,5	839,5	840,4	848,4	848,2
TOIMINTAKATE	-602,0	-600,0	-600,6	-613,4	-613,2
Verotulot	448,3	446,3	446,3	446,3	446,3
Valtionosuudet	190,0	192,0	192,0	192,0	192,0
Rahoitustulot ja -menot	4,5	4,5	4,5	4,5	4,5
Korkotulot	13,9	13,9	13,9	13,9	13,9
Muut rahoitustuotot	11,4	11,4	11,4	11,4	11,4
Korkomenot	-20,5	-20,5	-20,5	-20,5	-20,5
Muut rahoitusmenot	-0,3	-0,3	-0,3	-0,3	-0,3
VUOSIKATE	40,9	42,8	42,3	29,5	29,7
Poistot käyttööm.	43,6	43,6	43,6	43,6	43,6
Satunnaiset erät	3,3	0,0	0,0	0,0	0,0
TILIKAUDEN TULOS	0,5	-0,8	-1,3	-14,1	-13,9

Muutospaineet muutettuun talousarvioon nähden (KV 5.9.2016)

Muutospaineet muutettuun talousarvioon (KV 5.9.2016) nähden

KÄYTTÖTALOUSOSA (1 000 euroa)	MENOT	TULOT	MENOT YHT.	TULOT YHT.
TASEYKSIKÖT			-200	0
Lahden Servio	-200			
Lahden Servio (palvelutuotannon organisoinnilla säästöt henkilöstökuluista)				
YHTEENSÄ			-200	0
NETTOMENOT YHTEENSÄ			-200	

Kaupunki ja taseyksiköt, tuloslaskelmavertailu

(sisältää sisäiset erät)

(1 000 euroa)	Toteuma 8/2015	Toteuma 8/2016	Toteuman kasvu %	Tilinpäätös 2015	Voimassa oleva TA 2016	TA16/TP15 kasvu %	Toteuma TOT / TA %
Toimintatuotot	140 852	146 572	4,1	230 538	234 482	1,7 %	62,5 %
Toimintakulut	528 018	543 638	3,0	830 423	848 352	2,2 %	64,1 %
TOIMINTAKATE	-387 002	-397 063	2,6	-599 370	-613 370	2,3 %	64,7 %
VEROTULOT	307 582	306 105	-0,5	447 282	446 300	-0,2 %	68,6 %
VALTIONOSUUDET	118 365	127 271	7,5	177 694	192 042	8,1 %	66,3 %
RAHOITUSTUOTOT JA -KULUT	15 289	13 856	-9,4	6 675	4 482	-32,8 %	309,1 %
Korkotuotot	5 337	5 127	-3,9	11 810	13 878	17,5 %	36,9 %
Muut rahoitustuotot	12 760	11 966	-6,2	11 064	11 365	2,7 %	105,3 %
Korkokulut	2 790	3 207	15,0	16 049	20 508	27,8 %	15,6 %
Muut rahoituskulut	18	30	67,7	962	252	-73,8 %	11,9 %
VUOSIKATE	54 233	50 169	-7,5	32 281	29 454	-8,8 %	170,3 %
Poistot ja arvonalentumiset	25 241	26 573	5,3	42 235	43 582	3,2 %	61,0 %
TILIKAUDEN TULOS	37 082	23 596	-36,4	-1 769	-14 128	698,8 %	167,0 %

- Menojen kasvu talousarvioon nähden on toteutunut +0,8 prosenttia suurempana, kuin TA16/TP15 kasvu.
- Ilman lomapalkkavelan (-6,4 milj. euroa vuonna 2015 ja -6,7 milj. euroa vuonna 2016) osuutta menojen kasvu on 0,7 prosenttia suurempi, kuin TA16/TP15 kasvu. Koko vuoden ylitys olisi näin laskien 5,9 milj. euroa.

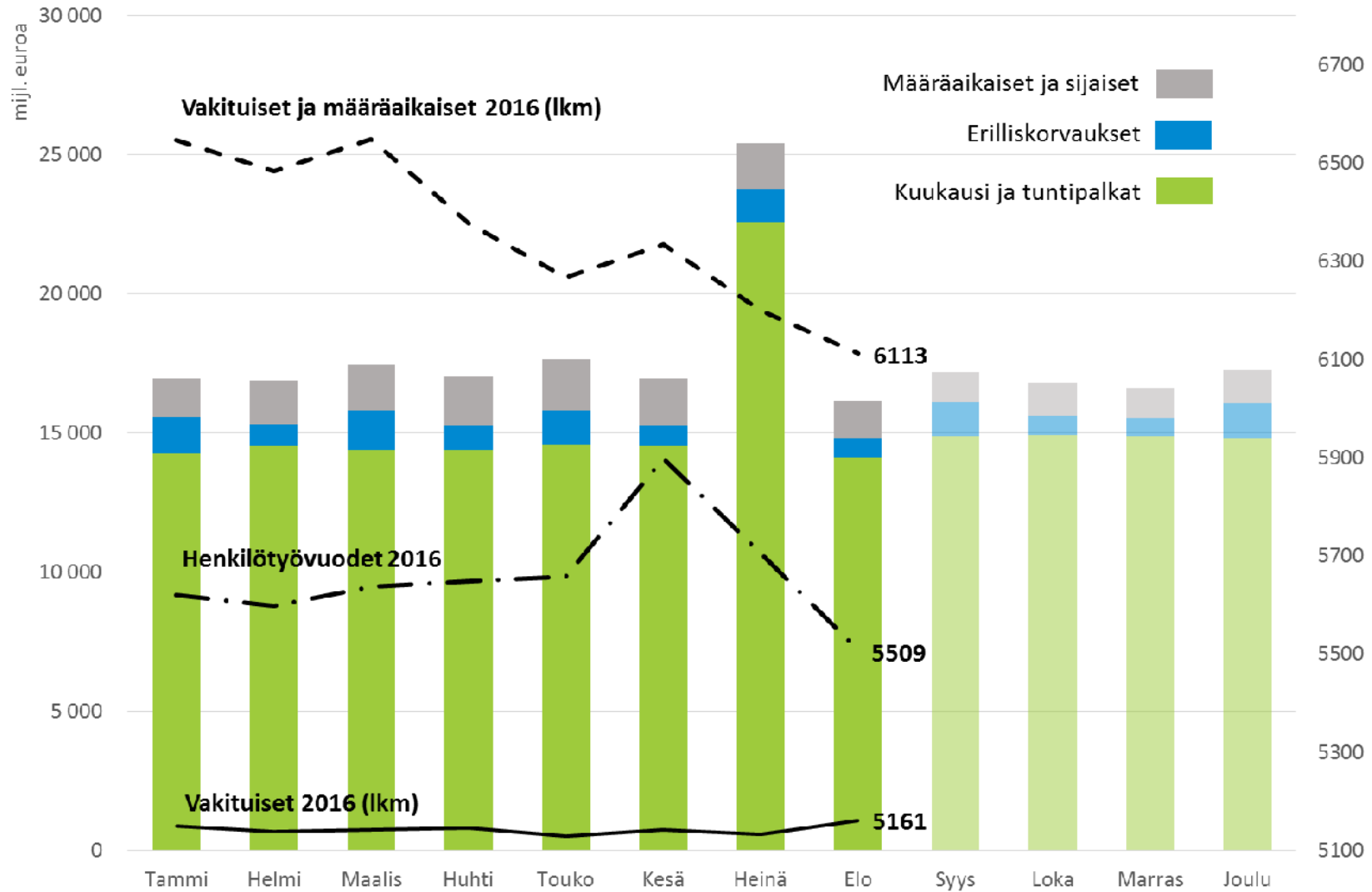
Kaupunki ja taseyksiköt, henkilöstöyhteenveto

Lahden Kaupunki	Vakinaiset			Määräaikaiset			Yhteensä		
	elo.15	elo.16	muutos	elo.15	elo.16	muutos	elo.15	elo.16	muutos
Hallintokunnat									
Kaupunginhallituksen toimiala	92	84	-8	16	7	-9	108	91	-17
Sosiaali- ja terveystoimiala	1943	1932	-11	555	512	-43	2498	2444	-54
Sivistystoimiala	2218	2241	23	355	294	-61	2573	2535	-38
Tekninen ja ympäristötoimiala	208	207	-1	18	11	-7	226	218	-8
Taseyksiköt	733	697	-36	112	128	16	845	825	-20
KAIKKI YHTEENSÄ	5194	5161	-33	1056	952	-104	6250	6113	-137

- Kokonaishenkilöstömäärä laski edellisvuoden vastaavaan ajankohtaan verrattuna 137 henkilöllä, josta vakinaisen henkilöstön osuus oli 33 henkilöä.

Maksetut ja budjetoidut palkat sekä henkilöstömäärä 2016

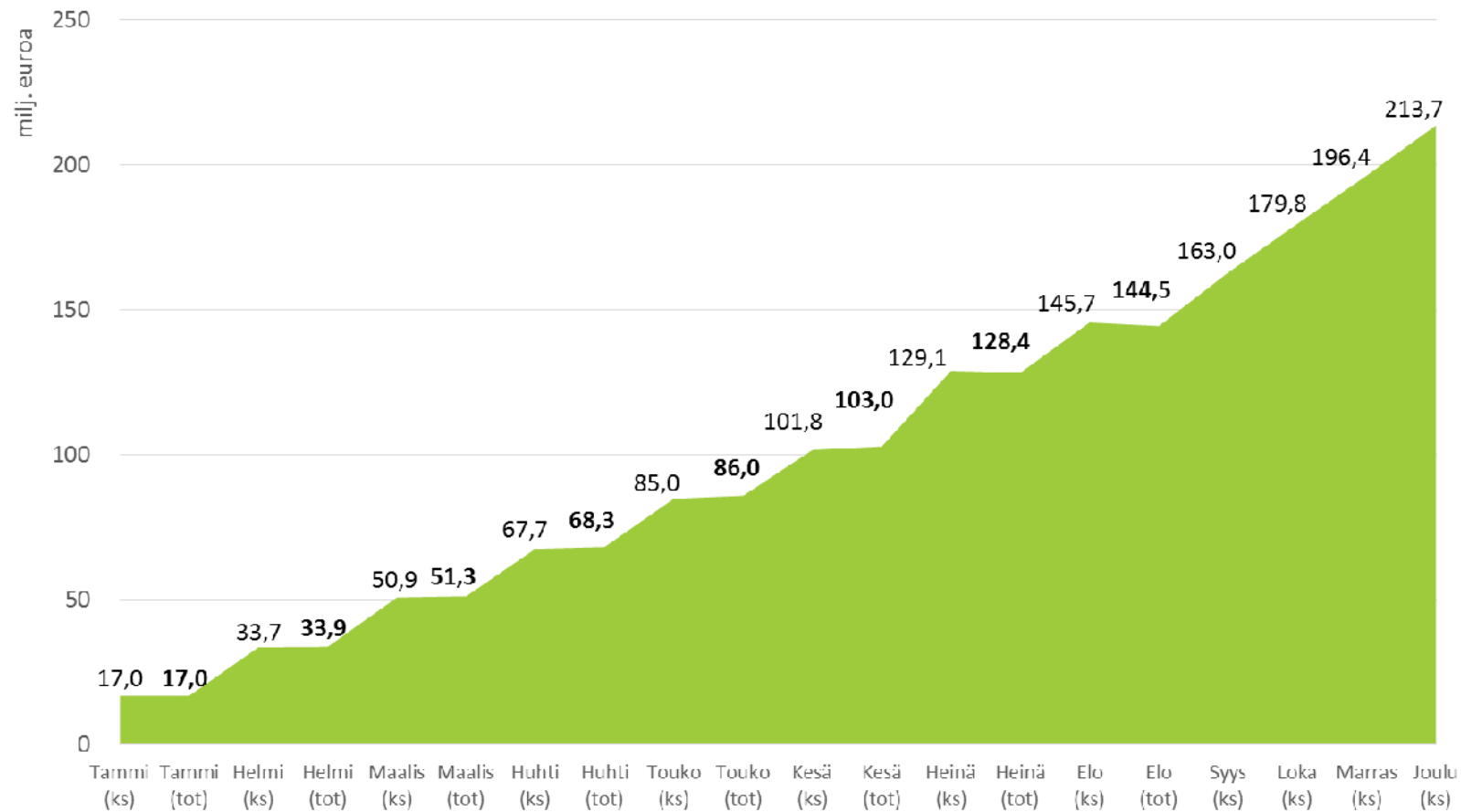
(tammi-elokuun osalta toteuma, muut kuukauden käyttösuunnitelman mukaisesti)



Maksettujen palkkojen kehitys 2016

(tammi-elokuun osalta toteuma, muut kuukauden käyttösuunnitelman mukaisesti)

Palkkojen kumulatiivinen kehitys



Kaupunginhallituksen toimiala, talous ja henkilöstö

Talous

- Lomapalkkavelan osuus on eliminoitu menoista. Menojen kumulatiivinen toteuma talousarvioon nähden on kokonaismenoissa 59,1 prosenttia ja henkilöstömenoissa 66,1 prosenttia.
- Tulot ja menot toteutunevat talousarvion mukaisesti.

Henkilöstö

- Henkilöstön kokonaisvähennys tarkastelujaksolla on 17 henkilöä. Merkittävin tekijä asiaan on ollut työllisyyden kuntakokeilun päättyminen.

Kaupunginhallituksen toimiala, talous (1 000 €)

ja henkilöstö (ilman taseyksiköitä)

	Kumulatiivinen TA 8/2016	Toteuma 8/2016	Toteuma %	Voimassa oleva TA 2016	Kumulatiivinen TOT / TA %
Määrärahat					
Menot	51 568,1	45 202,7	87,7 %	76 496,8	59,1 %
-josta henkilöstömenot	12 370,0	12 324,6	99,6 %	18 639,4	66,1 %
-josta vuokrahenkilöstö	0,0	0,0	—	0,0	—
Tulot	6 697,9	8 833,0	131,9 %	12 877,0	68,6 %
Toimintakate	-44 870,2	-36 369,7	81,1 %	-63 619,8	57,2 %
	Toteuma 8/2015	Toteuma 8/2016	Muutos ed. vuoteen		
Henkilöstö					
Vakituiset	92	84	-8		
Määräaikaiset	16	7	-9		
Yhteensä	108	91	-17		

Lomarahan vaikutus kumulatiivisten menojen toteuma-%:n seurantaan (lomaraha maksuun heinäkuussa)

tammi	helmi	maalis	huhti	touko	kesä	heinä	elo	syys	loka	marras	joulu
7,9 %	15,8 %	23,7 %	31,6 %	39,5 %	47,4 %	60,5 %	68,4 %	76,3 %	84,2 %	92,1 %	100,0 %

Kaupunginhallituksen toimiala, talous (1 000 €)

	Kumulatiivinen TA 8/2016	Toteuma 8/2016	Toteuma %	Voimassa oleva TA 2016	Kumulatiivinen TOT / TA %
Yleishallinto ja konsernipalvelut (b)					
Menot	28 075,7	23 879,0	85,1 %	42 400,9	56,3 %
Tulot	3 519,2	5 167,8	146,8 %	8 338,8	62,0 %
Toimintakate	24 556,5	18 711,1	76,2 %	34 062,1	54,9 %
Tarkastustoimi (b)					
Menot	284,2	234,9	82,7 %	424,4	55,4 %
Tulot	0,0	0,0		0,0	
Toimintakate	-284,2	-234,9	82,7 %	-424,4	55,4 %
Elinvoima ja kilpailukykypalvelut (n)					
Menot	6 146,5	5 539,1	90,1 %	8 367,9	66,2 %
Tulot	200,0	0,0	0,0 %	300,0	0,0 %
Toimintakate	-5 946,5	-5 539,1	93,1 %	-8 067,9	68,7 %
Tukityöllistäminen (n)					
Menot	17 001,0	15 551,8	91,5 %	25 211,1	61,7 %
Tulot	1 019,0	1 329,5	130,5 %	1 463,2	90,9 %
Toimintakate	-15 981,9	-14 222,3	89,0 %	-23 747,9	59,9 %
Myyntivoitot ja -tappiot (ei sitova)					
Menot	66,7	11,2	16,9 %	100,0	11,2 %
Tulot	1 959,7	2 335,6	119,2 %	2 775,0	84,2 %
Toimintakate	1 893,0	2 324,4	122,8 %	2 675,0	86,9 %

Sosiaali- ja terveystoimiala, talous ja henkilöstö

Talous

- Sosiaali- ja terveystoimialan säästövelvoite syksylle on 1,0 miljoonaa euroa. Säästöjä haetaan jättämällä avoimia toimi täyttämättä ja sijaisuuksia vähentämällä. Palvelukriteerejä tarkistetaan.

Henkilöstö

- Henkilöstömäärä on vähentynyt 54 henkilöllä edellisen vuoden vastaavaan ajankohtaan nähden, josta vakituisen henkilöstön vähennys on 11 henkilöä.
- Henkilöstön määrä vähenee palvelurakennemuutoksen seurauksena, muutos on suunnitellun mukainen

Sosiaali- ja terveystoimiala, talous (1 000 €) ja henkilöstö

	Kumulatiivinen TA 8/2016	Toteuma 8/2016	Toteuma %	Voimassa oleva TA 2016	Kumulatiivinen TOT / TA %
Määrärahat					
Menot	271 938,2	272 056,0	100,0 %	417 713,2	65,1 %
-josta henkilöstömenot	76 064,2	75 976,8	99,9 %	112 925,1	67,3 %
-josta vuokrahenkilöstö	1 069,6	1 951,3	182,4 %	1 628,0	119,9 %
Tulot	35 752,3	35 131,4	98,3 %	58 562,6	60,0 %
Toimintakate	-236 185,9	-236 924,6	100,3 %	-359 150,6	66,0 %
	Toteuma	Toteuma	Muutos		
Henkilöstö	8/2015	8/2016	ed. vuoteen		
Vakituiset	1943	1932	-11		
Määräaikaiset	555	512	-43		
Yhteensä	2498	2444	-54		

Lomarahan vaikutus kumulatiivisten menojen toteuma-%:n seurantaan (lomaraha maksuun heinäkuussa)

tammi	helmi	maalis	huhti	touko	kesä	heinä	elo	syys	loka	marras	joulu
7,9 %	15,8 %	23,7 %	31,6 %	39,5 %	47,4 %	60,5 %	68,4 %	76,3 %	84,2 %	92,1 %	100,0 %

Sosiaali- ja terveystoimiala, talous (1 000 €)

Hallinto- ja terveystoimiala,

Vanhusten palvelut ja kuntoutus, Hyvinvointipalvelut (b)	Kumulatiivinen TA 8/2016	Toteuma 8/2016	Toteuma %	Voimassa oleva TA 2016	Kumulatiivinen TOT / TA %
Menot	167 109,4	169 678,2	101,5 %	257 007,9	66,0 %
Tulot	28 223,3	28 500,5	101,0 %	47 061,6	60,6 %
Toimintakate	-138 886,1	-141 177,8	101,7 %	-209 946,3	67,2 %
Toimeentuloturva (n)					
Menot	14 154,6	13 892,1	98,1 %	21 623,0	64,2 %
Tulot	7 529,1	6 631,0	88,1 %	11 501,0	57,7 %
Toimintakate	-6 625,6	-7 261,1	109,6 %	-10 122,0	71,7 %
Erikoissairaanhoito (b)					
Menot	90 674,2	88 485,7	97,6 %	139 082,3	63,6 %
Tulot	0,0	0,0		0,0	
Toimintakate	-90 674,2	-88 485,7	97,6 %	-139 082,3	63,6 %

Sivistystoimiala, talous ja henkilöstö

Talous

- Toimialan menot ovat hienoisesti ylittyneet kumulatiiviseen talousarvioon nähden, mutta vuoden 2016 talousarvioon nähden menot ovat toteutuneet suunnitellusti.
- Vuokrahenkilöstömenojen ylityksen kate tulee palkkapuolelta. Vuokratyövoimaa on hankittu korvaamaan yksiköiden työvoimaa äkillisten poissaolojen ajalle.
- Henkilöstömenojen osalta on 2,0 prosentin ylitys kumulatiiviseen talousarvioon verrattuna.
- Perusopetuksen henkilöstökustannukset on jaksotettu tasaisesti koko vuodelle. Tuottavuustoimenpiteet perusopetuksessa kohdistuvat vasta syksylle 2016, opetukseen käytettävää resurssia vähennetään yhteensä 6,4 % syksystä 2016 alkaen (0,9 M€).

Henkilöstö

- Henkilöstömäärä on vähentynyt 38 henkilöllä edellisen vuoden vastaavaan ajankohtaan nähden. Vakituinen henkilöstömäärä on kasvanut 23 henkilöllä ja määräaikainen henkilöstö on vähentynyt 61 henkilöllä. Koulutuskeskus Salpaukselta siirtyi Nastopolin lukio sekä psykologi- ja kuraattoripalvelut Lahden kaupungille 1.8.2016 alkaen. Lukiokoulutuksen opettajamäärä kasvoi 12 henkilöllä ja psykologi- ja kuraattoripalvelujen henkilömäärä 7 henkilöllä.

Sivistystoimiala, talous (1 000 €) ja henkilöstö

	Kumulatiivinen TA 8/2016	Toteuma 8/2016	Toteuma %	Voimassa oleva TA 2016	Kumulatiivinen TOT / TA %
Määrärahat					
Menot	149 403,7	152 528,0	102,1 %	225 234,4	67,7 %
-josta henkilöstömenot	76 829,2	78 353,8	102,0 %	114 204,1	68,6 %
-josta vuokrahenkilöstö	14,7	15,1	102,8 %	22,0	68,6 %
Tulot	11 641,6	11 731,1	100,8 %	18 628,0	63,0 %
Toimintakate	-137 762,1	-140 793,9	102,2 %	-206 606,4	68,1 %
	Toteuma	Toteuma	Muutos		
Henkilöstö	8/2015	8/2016	ed. vuoteen		
Vakituiset	2218	2241	23		
Määräaikaiset	355	294	-61		
Yhteensä	2573	2535	-38		

Lomarahan vaikutus kumulatiivisten menojen toteuma-%:n seurantaan (lomaraha maksuun heinäkuussa)

tammi	helmi	maalis	huhti	touko	kesä	heinä	elo	syys	loka	marras	joulu
7,9%	15,8%	23,7%	31,6%	39,5%	47,4%	60,5%	68,4%	76,3%	84,2%	92,1%	100,0%

Sivistystoimiala, talous (1 000 €)

	Kumulatiivinen TA 8/2016	Toteuma 8/2016	Toteuma %	Voimassa oleva TA 2016	Kumulatiivinen TOT / TA %
Hallintopalvelut (n)					
Menot	1 362,4	1 199,5	88,0 %	2 031,2	59,1 %
Tulot	59,7	212,0	354,8 %	60,3	351,5 %
Toimintakate	-1 302,7	-987,5	75,8 %	-1 970,9	50,1 %
Lasten ja nuorten kasvu (b)					
Menot	110 240,2	113 678,7	103,1 %	165 572,1	68,7 %
Tulot	8 803,5	9 220,9	104,7 %	13 440,9	68,6 %
Toimintakate	-101 436,7	-104 454,8	103,0 %	-152 131,2	68,7 %
Osaaminen ja tieto (b)					
Menot	13 698,7	13 666,1	99,8 %	21 250,8	64,3 %
Tulot	666,7	419,8	63,0 %	1 013,3	41,4 %
Toimintakate	-13 032,1	-13 246,4	101,6 %	-20 237,5	65,5 %
Wellamo-opisto (n)					
Menot	2 650,3	2 743,3	103,5 %	4 225,2	64,9 %
Tulot	731,0	456,2	62,4 %	1 415,4	32,2 %
Toimintakate	-1 919,3	-2 287,1	119,2 %	-2 809,8	81,4 %
Liikunta ja kulttuuri (b)					
Menot	17 973,0	18 302,0	101,8 %	27 545,3	66,4 %
Tulot	1 251,2	1 207,2	96,5 %	2 090,5	57,7 %
Toimintakate	-16 721,8	-17 094,8	102,2 %	-25 454,8	67,2 %
Kaupunginmuseo (n)					
Menot	2 992,8	2 537,0	84,8 %	3 911,7	64,9 %
Tulot	129,6	215,0	165,9 %	191,7	112,1 %
Toimintakate	-2 863,2	-2 322,0	81,1 %	-3 720,0	62,4 %
Kansainväliset urheilutapahtumat (n)					
Menot	486,4	401,4	82,5 %	698,1	57,5 %
Tulot	0,0	0,0		415,9	0,0 %
Toimintakate	-486,4	-401,4	82,5 %	-282,2	142,2 %

Tekninen ja ympäristötoimiala, talous ja henkilöstö

Talous

- Teknisellä ja ympäristötoimialalla sekä tulot että menot ovat toteutuneet lähes suunnitelman mukaan. Loppuvuoteen kohdistuu edelleen menopaineita, joita ei voida tarkasti ennustaa (mm. pima-kustannukset). Tulot toteutunevat talousarvion mukaisina.
- Henkilöstömenot ovat alittuneet hallintopalveluissa ja kaupunkiympäristössä rekrytointitilanteesta johtuen.

Henkilöstö

- Henkilöstömäärä on vähentynyt 8 henkilöllä, josta vakituisen henkilöstön vähennys on 1 henkilö. Vähennykset kohdistuvat siis määräaikaisiin työntekijöihin, joiden palkkaamista on kaupungin linjauksen mukaisesti pyritty välttämään.

Tekninen ja ympäristötoimiala, talous (1 000 €) ja henkilöstö

Määrärahat	Kumulatiivinen TA 8/2016	Toteuma 8/2016	Toteuma %	Voimassa oleva TA 2016	Kumulatiivinen TOT / TA %
Menot	29 462,9	28 932,5	98,2 %	47 302,0	61,2 %
-josta henkilöstömenot	8 880,7	8 526,9	96,0 %	13 099,3	65,1 %
-josta vuokrahenkilöstö	0,0	0,0		0,0	
Tulot	18 634,6	17 562,4	94,2 %	35 086,7	50,1 %
Toimintakate	-10 828,3	-11 370,1	105,0 %	-12 215,3	93,1 %
Henkilöstö	Toteuma 8/2015	Toteuma 8/2016	Muutos ed. vuoteen		
Vakituiset	208	207	-1		
Määräaikaiset	18	11	-7		
Yhteensä	226	218	-8		

Lomarahan vaikutus kumulatiivisten menojen toteuma-%:n seurantaan (lomaraha maksuun heinäkuussa)

tammi	helmi	maalis	huhti	touko	kesä	heinä	elo	syys	loka	marras	joulu
7,9 %	15,8 %	23,7 %	31,6 %	39,5 %	47,4 %	60,5 %	68,4 %	76,3 %	84,2 %	92,1 %	100,0 %

Tekninen ja ympäristötoimiala, talous (1 000 €)

	Kumulatiivinen TA 8/2016	Toteuma 8/2016	Toteuma %	Voimassa oleva TA 2016	Kumulatiivinen TOT / TA %
Hallintopalvelut (n)					
Menot	2 043,0	2 076,3	101,6 %	3 051,0	68,1 %
Tulot	33,8	47,1	139,3 %	55,3	85,2 %
Toimintakate	-2 009,1	-2 029,2	101,0 %	-2 995,7	67,7 %
Maankäyttö ja aluehankkeet, Kaupunkiympäristö, Rakennus- ja ympäristövalvonta (b)					
Menot	17 393,8	16 902,3	97,2 %	27 086,8	62,4 %
Tulot	12 367,6	11 551,4	93,4 %	23 134,5	49,9 %
Toimintakate	-5 026,2	-5 350,9	106,5 %	-3 952,3	135,4 %
Joukkoliikenne (n)					
Menot	10 026,1	9 953,9	99,3 %	17 164,2	58,0 %
Tulot	6 233,2	5 963,8	95,7 %	11 896,9	50,1 %
Toimintakate	-3 792,9	-3 990,1	105,2 %	-5 267,3	75,8 %

Taseyksiköt, talous ja henkilöstö

Talous

Taseyksiköiden tilikauden ylijäämän toteuma tammi-elokuulta on pysynyt kaikkien osalta vähintään talousarvion tasolla.

Henkilöstö

Lahden Aterian tehtäviä on täytetty määräaikaisesti aluekeittiön valmistumiseen liittyvien henkilöstösuunnitelmien mukaisesti. Vakituisten henkilöstön vähennys on 9 henkilöä ja määräaikaisten kasvu 8 henkilöä. Kokonaishenkilöstömäärä on vähentynyt yhdellä henkilöllä.

Lahden Servion henkilöstömäärä on kokonaisuudessaan pienentynyt 17 henkilöllä. Henkilöstön väheneminen on toteutunut sisäisiä siirtoja käyttämällä sitä mukaa kun LKS/Harjukadun vuodeosastot ovat siirtyneet Salpausselän kuntoutussairaala Jalmariin. Henkilöstöä on siirtynyt sekä Jalmariin että puhdistuspalveluihin.

Taseyksiköt, henkilöstö

Taseyksiköt	Vakinaiset			Määräaikaiset			Yhteensä		
	elo.15	elo.16	muutos	elo.15	elo.16	muutos	elo.15	elo.16	muutos
Hallintokunnat									
Lahden Tilakeskus	49	48	-1	1	1	0	50	49	-1
Lahden Ateria	223	214	-9	30	38	8	253	252	-1
Lahden Servio	242	219	-23	22	28	6	264	247	-17
Lahden Tietotekniikka	49	50	1	5	3	-2	54	53	-1
Kaupunginorkesteri	69	70	1	6	26	20	75	96	21
Kaupunginteatteri	101	96	-5	48	32	-16	149	128	-21
KAIKKI YHTEENSÄ	733	697	-36	112	128	16	845	825	-20

Taseyksiköt, talous (1 000 €)

	Kumulatiivinen TA 8/2016	Toteuma 8/2016	Toteuma %	Voimassa oleva TA 2016	Kumulatiivinen TOT / TA %
Lahden Tilakeskus					
Tilikauden ylijäämä (alijäämä)	3 950,5	5 776,5	146,2 %	1 326,2	435,6 %
Lahden Ateria					
Tilikauden ylijäämä (alijäämä)	-35,2	436,8	-1239,7 %	75,0	
Lahden Servio					
Tilikauden ylijäämä (alijäämä)	-922,1	210,4	-22,8 %	75,0	
Lahden Tietotekniikka					
Tilikauden ylijäämä (alijäämä)	25,3	384,4	1521,1 %	438,8	87,6 %
Lahden kaupunginorkesteri					
Tilikauden ylijäämä (alijäämä)	-48,4	474,3	-979,8 %	-38,0	-1248,1 %
Lahden kaupunginteatteri					
Tilikauden ylijäämä (alijäämä)	-333,3	88,9	-26,7 %	20,0	444,5 %

Verorahoitus

(ansiotulojen kehitys 2015)

	2015 Milj. euroa	Tulojen muutos %	Asiakkaiden lkm	Tulonsaajien muutos %	
Koko maa	Ansiotulot yhteensä	119 284	1,7	4 439 443	0,4
	Palkkatulot	82 335	1,0	2 810 756	-0,4
	Eläketulot	29 159	2,8	1 568 716	1,0
	Työttömyyskorvaukset	4 992	6,7	695 135	4,7
	Sosiaalietuudet	2 797	1,5	784 728	0,5
Lahti ja Nastola	Ansiotulot yhteensä	2 476	1,3	97 933	0,2
	Palkkatulot	1 629	0,5	58 354	-0,7
	Eläketulot	660	2,6	36 151	0,8
	Työttömyyskorvaukset	132	4,7	18 402	3,1
	Sosiaalietuudet	55	3,8	16 584	1,7

Vuonna 2015 ansiotulot kasvoivat Lahdessa ja Nastolassa 1,3 prosenttiyksikköä ja koko maassa 1,7 prosenttia. Suurin syy ansiotulojen heikkoon kehitykseen on palkkatulojen heikko kehitys ja palkansaajien väheneminen. Tämä heikentää Lahden veropohjaa ja veroennusteita tälle ja seuraaville vuosille.

Verorahoitus (verotulot ja valtionosuudet)

- Verotulot

Kunnallisvero jäänee n. 3 milj. euroa alle talousarvion

Yhteisövero ylittynee n. 1,5 milj. euroa. Lahden jakosuus putosi vuoden 2016 alussa 7 prosenttia.

Kiinteistövero toteutunee

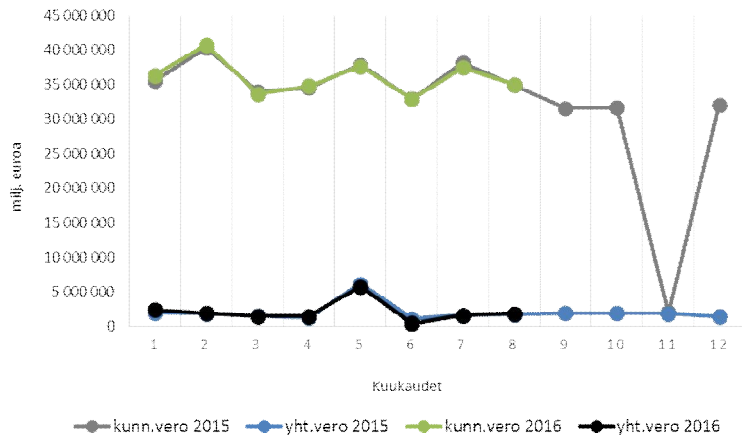
Verotulot toteutunee kokonaisuutena

- Valtionosuudet

Valtionosuudet toteutuneevat

Milj. euroa Kuukausi	KUNNALLISVERO VUONNA 2015				KUNNALLISVERO VUONNA 2016				Muutos -%
	V. 2015	Muut	Yhteensä	Kum.yht.	V. 2016	Muut	Yhteensä	Kum.yht.	
Tammi	0,1	35,4	35,5	35,5	0,1	36,2	36,3	36,3	2,3
Helmi	29,3	11,0	40,3	75,8	29,2	11,4	40,7	77,0	1,7
Maalis	32,5	1,5	34,0	109,7	32,2	1,4	33,6	110,7	0,8
Huhti	33,3	1,2	34,5	144,3	33,5	1,2	34,8	145,4	0,8
Touko	37,1	0,7	37,8	182,1	36,7	0,8	37,5	183,0	0,5
Kesä	32,4	0,6	33,0	215,0	32,3	0,5	32,9	215,9	0,4
Heinä	37,7	0,4	38,1	253,1	37,1	0,3	37,3	253,2	0,0
Elo	34,6	0,3	34,9	288,0	34,6	0,4	35,0	288,2	0,1
Syys	31,1	0,4	31,5	319,6					
Loka	31,1	0,5	31,6	351,2					
Marras	32,3	-30,4	1,9	353,1					
Joulu	26,6	5,4	32,1	385,2					
Yhteensä	358,2	27,0	385,2		235,8	52,4	288,2	390,3	1,3
							TALOUSARVIO:	390,3	

Lahden verotulot 2015—2016



Kuukausi	YHTEISÖVERO VUONNA 2015				YHTEISÖVERO VUONNA 2016				Muutos -%
	v. 2015	Muut	Yhteensä	Kum.yht.	v. 2016	Muut	Yhteensä	Kum.yht.	
Tammi	0,3	1,6	1,9	1,9	0,1	2,2	2,3	2,3	23,5
Helmi	1,5	0,2	1,8	3,6	1,4	0,4	1,8	4,1	14,0
Maalis	1,5	0,0	1,5	5,1	1,4	0,0	1,4	5,6	8,9
Huhti	1,5	-0,2	1,2	6,3	1,4	0,0	1,4	7,0	10,0
Touko	1,4	4,8	6,2	12,5	1,3	4,3	5,7	12,6	1,1
Kesä	1,5	-0,4	1,1	13,6	1,3	-1,0	0,4	13,0	-4,0
Heinä	1,4	0,2	1,5	15,1	1,3	0,3	1,6	14,6	-3,6
Elo	1,5	0,2	1,7	16,8	1,5	0,3	1,8	16,4	-2,4
Syys	1,6	0,2	1,8	18,6					
Loka	1,6	0,2	1,8	20,4					
Marras	1,6	0,2	1,7	22,2					
Joulu	1,6	-0,3	1,3	23,5					
Yhteensä	17,0	6,5	23,5		9,8	6,6	16,4	19,7	-16,1
							TALOUSARVIO:	19,7	

Väestön määrän kehitys

Ennakkoväkiluku 119 118

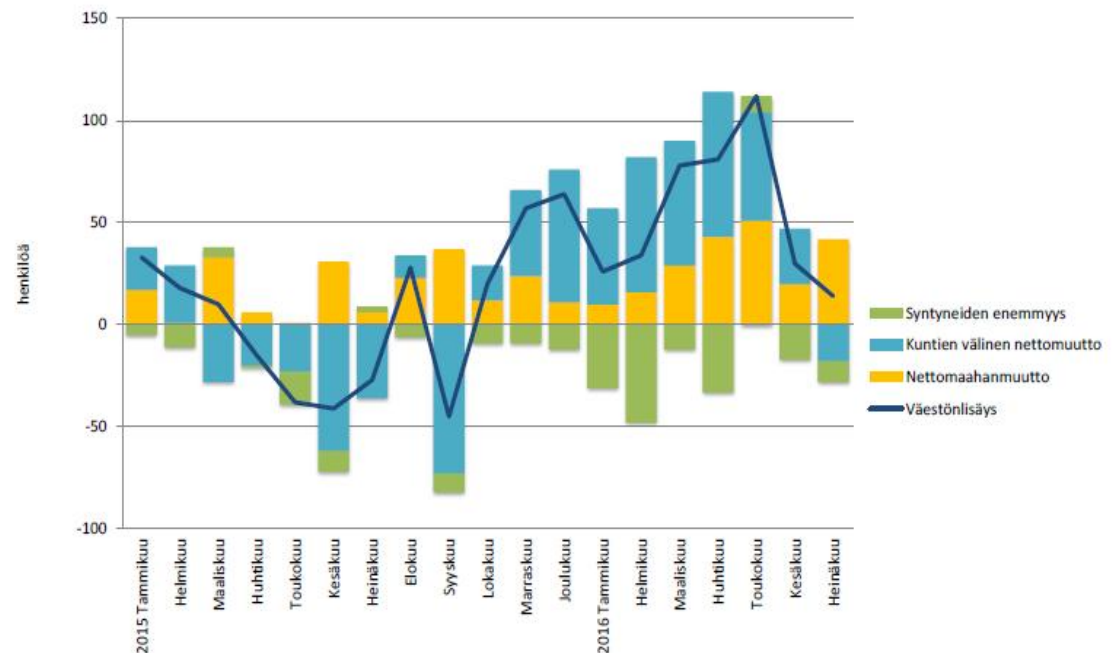
Vuoden alusta:

- Kuolleita oli alkuvuonna 143 enemmän kuin syntyneitä
- Kaupungin väkilukua kasvatti kuntien välinen muuttoliike 307 henkilöä ja maahanmuutto 211 henkilöä
- Nettolisäys 375 henkilöä

Heinäkuu 2015 – heinäkuu 2016:

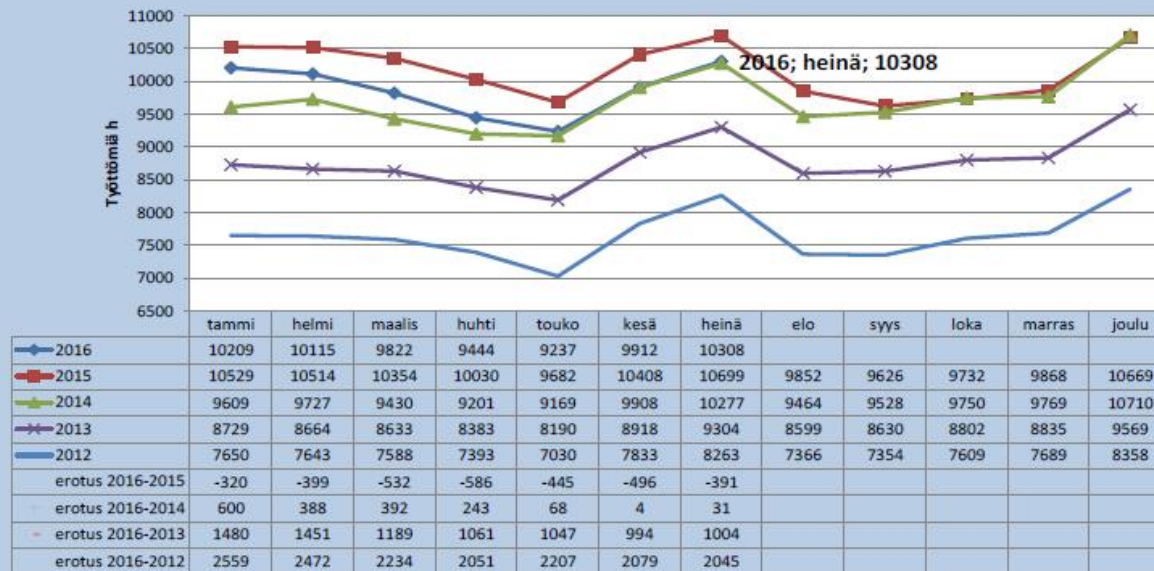
- Kuolleita 188 enemmän kuin syntyneitä
- Kuntien välinen nettomuutto +369
- Nettomaahanmuutto +318
- Nettolisäys +499 henkilöä

Lahden väestönmuutosten ennakkotiedot kuukausittain 2015-



Työttömyys

Työttömien määrä Lahdessa 2012 - 2016 kuukausittain ja muutos vuosista 2012-2015 vuoteen 2016



Heinäkuun lopussa:

- Työttömyysaste 18,1 %
=> 0,8 prosenttiyksiköä alempi kuin vuosi sitten.
- Työttömiä työhakijoita 10 308
=> 391 henkilöä vähemmän kuin vuosi sitten.
- Avoinna 1022 työpaikkaa
=> 10 työpaikkaa vähemmän kuin vuosi sitten.
- Nuorisotyöttömiä 1 550
=> 179 henkilöä vähemmän kuin vuosi sitten.
- Pitkäaikaistyöttömiä oli 4 089 henkilöä, 327 henkilöä enemmän kuin vuosi sitten.