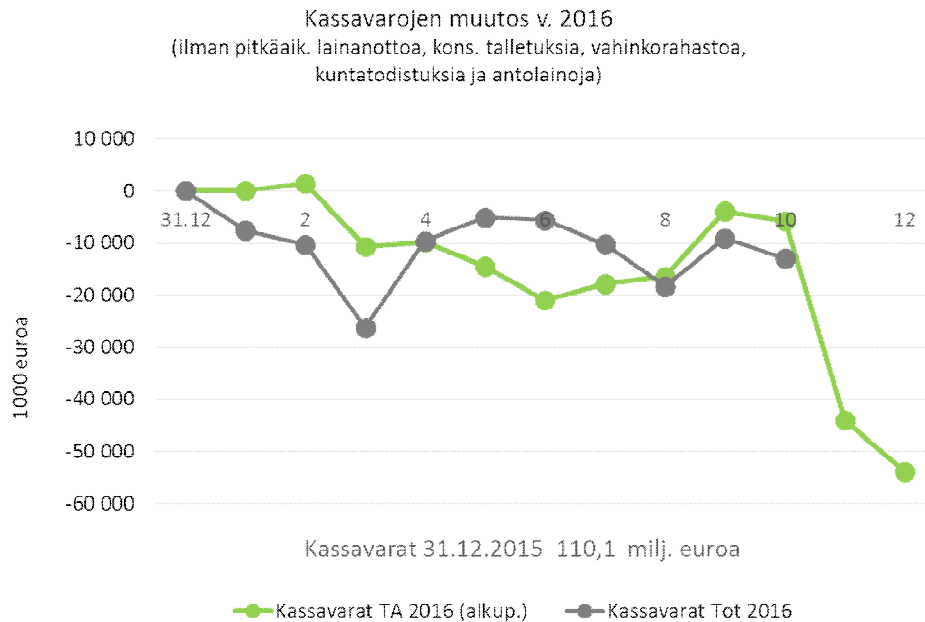


Talouden seurantaraportti tammi-lokakuu 2016

- ❑ Lahden kaupunki
 - ❑ Talous ja henkilöstö
 - ❑ Henkilöstön määrä vähentynyt
 - ❑ Toimialojen ennuste talousarvioon nähden
 - ❑ Toimintatulot alle talousarvion
 - ❑ Toimintamenot alle talousarvion
 - ❑ Verotulot ja valtionosuudet toteutunevat
 - ❑ Vuosikate talousarvion mukainen
 - ❑ Työttömyyden ja väestön kehitys
 - ❑ Väestön määrä kasvanut
 - ❑ Työttömyyden määrä laskussa
 - ❑ Pitkäaikaistyöttömyys kasvaa edelleen

Kassavarat



- Kassavarat vähentyneet alkuvuodesta 13,0 milj. euroa
- Lokakuun lopussa kassavaroja noin 7,2 milj. euroa vähemmän kuin ennusteessa
 - Investointien toteuma 16 milj. euroa alle alkuperäisen ennusteen
- Syyskuussa kiinteistöverojen ensimmäinen maksuunpano
- Marraskuussa n. 23 milj. euron lainanlyhennys
- Joulukuussa n. 17 milj. euron lainanlyhennys

Muutospaineet muutettuun talousarvioon nähden

(KV 5.9.2016)

| KÄYTTÖTALOUSOSA (1 000 euroa) | MENOT | TULOT | MENOT YHT. | TULOT YHT. |
|--|--------|--------|------------|------------|
| TEKNINEN JA YMPÄRISTÖTOIMIALA | | | -1 000 | -1 000 |
| Kaupunkiympäristö, maankäyttö ja aluehankkeet sekä rakennus- ja ympäristövalvonta sitovuustaso | | | | |
| - säästöjä henkilöstömenoissa sekä palveluiden ostoissa (alueurakat) | -1 000 | | | |
| - toteutumattomat MM-kisa tulot ja pysäköintimaksut | | -1 000 | | |
| TASEYKSIKÖT | | | -200 | -43 |
| Lahden Servio | -200 | | | |
| Lahden Servio (palvelutuotannon organisoinnilla säästöt henkilöstökuluista) | | | | |
| Lahden kaupunginteatteri | | | | -43 |
| Kaupungintetaterin lipputulotavoite ei ole toteutumassa | | | | |
| YHTEENSÄ | | | -1 200 | -1 043 |
| NETTOMENOT YHTEENSÄ | | | -157 | |

Tuloslaskelma (sisältää taseyksiköt ja sisäiset erät)

| Milj. euroa | TA 2016 | Muutokset I TA 2016 (KV 11.4.) | Muutokset II TA 2016 (KV 13.6.) | Muutokset III TA 2016 (KV 5.9.) | Muutokset IV TA 2016 (KV 7.11.) | ENN 2016 (Toimialat) |
|-------------------------|---------------|-----------------------------------|------------------------------------|------------------------------------|------------------------------------|-------------------------|
| Toimintatulot | 236,5 | 239,0 | 239,3 | 234,5 | 234,5 | 233,4 |
| Toimintamenot | 838,5 | 839,5 | 840,4 | 848,4 | 851,4 | 850,2 |
| TOIMINTAKATE | -602,0 | -600,0 | -600,6 | -613,4 | -616,4 | -616,2 |
| Verotulot | 448,3 | 446,3 | 446,3 | 446,3 | 446,3 | 446,3 |
| Valtionosuudet | 190,0 | 192,0 | 192,0 | 192,0 | 192,0 | 192,0 |
| Rahoitustulot ja -menot | 4,5 | 4,5 | 4,5 | 4,5 | 4,5 | 4,5 |
| Korkotulot | 13,9 | 13,9 | 13,9 | 13,9 | 13,9 | 13,9 |
| Muut rahoitustuotot | 11,4 | 11,4 | 11,4 | 11,4 | 11,4 | 11,4 |
| Korkomenot | -20,5 | -20,5 | -20,5 | -20,5 | -20,5 | -20,5 |
| Muut rahoitusmenot | -0,3 | -0,3 | -0,3 | -0,3 | -0,3 | -0,3 |
| VUOSIKATE | 40,9 | 42,8 | 42,3 | 29,5 | 26,5 | 26,6 |
| Poistot käyttöom. | 43,6 | 43,6 | 43,6 | 43,6 | 43,6 | 43,6 |
| Satunnaiset erät | 3,3 | 0,0 | 0,0 | 0,0 | 0,0 | 0,0 |
| TILIKAUDEN TULOS | 0,5 | -0,8 | -1,3 | -14,1 | -17,1 | -17,0 |

Kaupunki ja taseyksiköt, tuloslaskelmavertailu

(sisältää sisäiset erät)

| (1 000 euroa) | Toteuma 10/2015 | Toteuma 10/2016 | Toteuman kasvu % | Tilinpäätös 2015 | Voimassa oleva TA 2016 | TA16/TP15 kasvu % | Toteuma TOT / TA % |
|-----------------------------|--------------------|--------------------|---------------------|---------------------|---------------------------|----------------------|-----------------------|
| Toimintatuotot | 182 310 | 187 587 | 2,9 | 230 538 | 234 482 | 1,7 % | 80,0 % |
| Toimintakulut | 666 562 | 687 000 | 3,1 | 830 423 | 851 352 | 2,5 % | 80,7 % |
| TOIMINTAKATE | -484 019 | -499 350 | 3,2 | -599 370 | -616 370 | 2,8 % | 81,0 % |
| VEROTULOT | 393 551 | 393 492 | 0,0 | 447 282 | 446 300 | -0,2 % | 88,2 % |
| VALTIONOSUJUEDET | 147 956 | 159 917 | 8,1 | 177 694 | 192 042 | 8,1 % | 83,3 % |
| RAHOITUSTUOTOT JA -KULUT | 10 448 | 9 737 | -6,8 | 6 675 | 4 482 | -32,8 % | 217,2 % |
| Korkotuotot | 6 425 | 6 620 | 3,0 | 11 810 | 13 878 | 17,5 % | 47,7 % |
| Muut rahoitustuotot | 12 836 | 11 988 | -6,6 | 11 064 | 11 365 | 2,7 % | 105,5 % |
| Korkokulut | 8 791 | 8 836 | 0,5 | 16 049 | 20 508 | 27,8 % | 43,1 % |
| Muut rahoituskulut | 22 | 34 | 59,1 | 962 | 252 | -73,8 % | 13,7 % |
| VUOSIKATE | 67 936 | 63 796 | -6,1 | 32 281 | 26 454 | -18,0 % | 241,2 % |
| Poistot ja arvonalentumiset | 32 909 | 33 309 | 1,2 | 42 235 | 43 582 | 3,2 % | 76,4 % |
| TILIKAUDEN TULOS | 43 213 | 30 488 | -29,4 | -1 769 | -17 128 | 868,4 % | 178,0 % |

- Menojen kasvu talousarvioon nähden on toteutunut +0,6 prosenttia suurempana, kuin TA16/TP15 kasvu.
- Lomapalkkavelan toteuma oli jokseenkin sama molempina vuosina (-3,4 milj. euroa vuonna 2015 ja vuonna 2016).

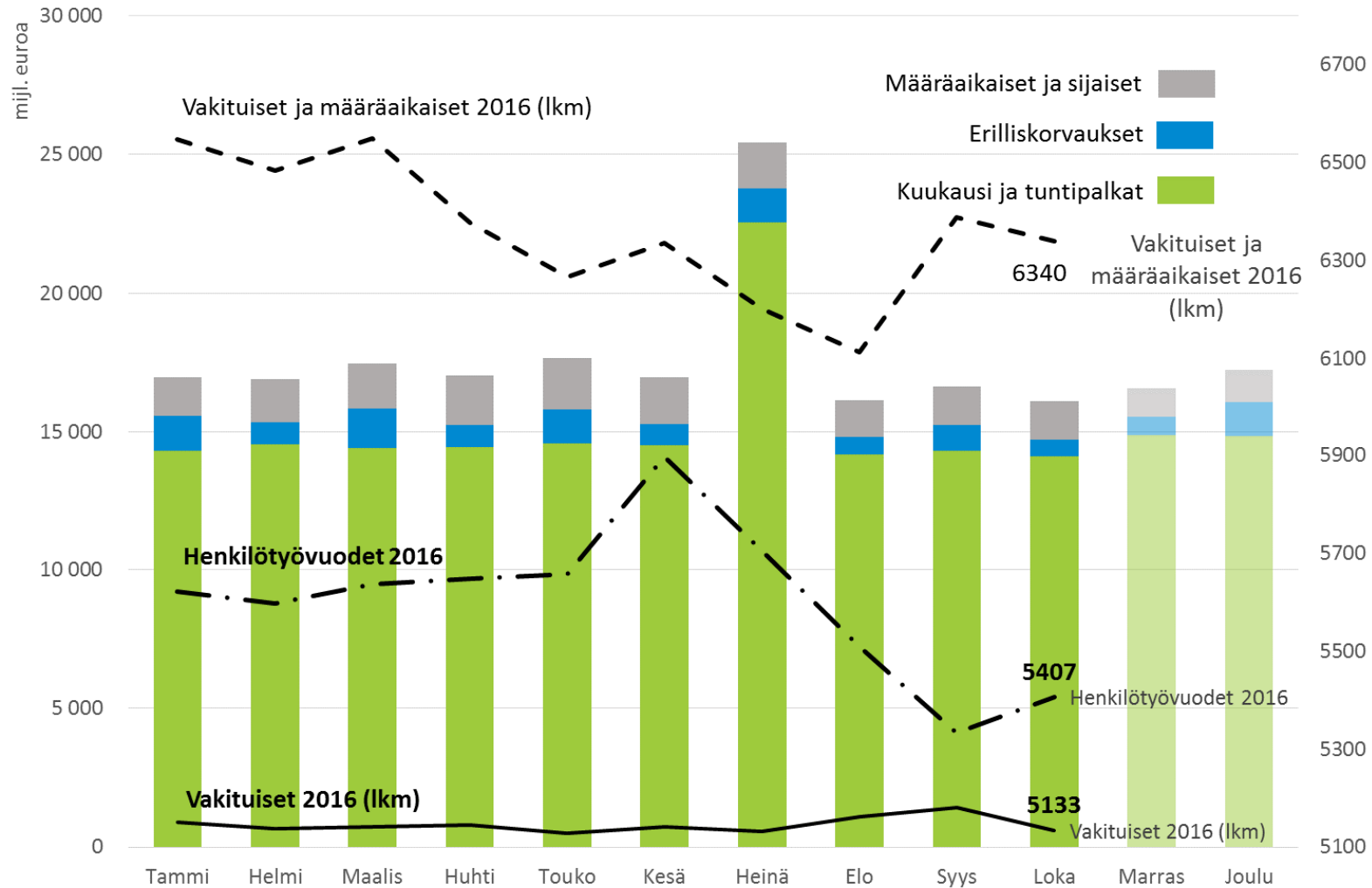
Kaupunki ja taseyksiköt, henkilöstöyhteenveto

| Lahden Kaupunki | Vakinaiset | | | Määräaikaiset | | | Yhteensä | | |
|-------------------------------|-------------|-------------|------------|---------------|-------------|-------------|-------------|-------------|-------------|
| | loka.15 | loka.16 | muutos | loka.15 | loka.16 | muutos | loka.15 | loka.16 | muutos |
| Hallintokunnat | | | | | | | | | |
| Kaupunginhallituksen toimiala | 91 | 85 | -6 | 14 | 5 | -9 | 105 | 90 | -15 |
| Sosiaali- ja terveystoimiala | 1916 | 1958 | 42 | 625 | 455 | -170 | 2541 | 2413 | -128 |
| Sivistystoimiala | 2229 | 2228 | -1 | 701 | 601 | -100 | 2930 | 2829 | -101 |
| Tekninen ja ympäristötoimiala | 203 | 212 | 9 | 19 | 7 | -12 | 222 | 219 | -3 |
| Taseyksiköt | 724 | 650 | -74 | 165 | 139 | -26 | 889 | 789 | -100 |
| KAIKKI YHTEENSÄ | 5163 | 5133 | -30 | 1524 | 1207 | -317 | 6687 | 6340 | -347 |

- Kokonaishenkilöstömäärä väheni vuoden aikana 347 henkeä, josta Tietotekniikan osuus 53 henkeä.

Maksetut ja budjetoidut palkat sekä henkilöstömäärä 2016

(tammi-lokakuun osalta toteuma, muut kuukauden käyttösuunnitelman mukaisesti)

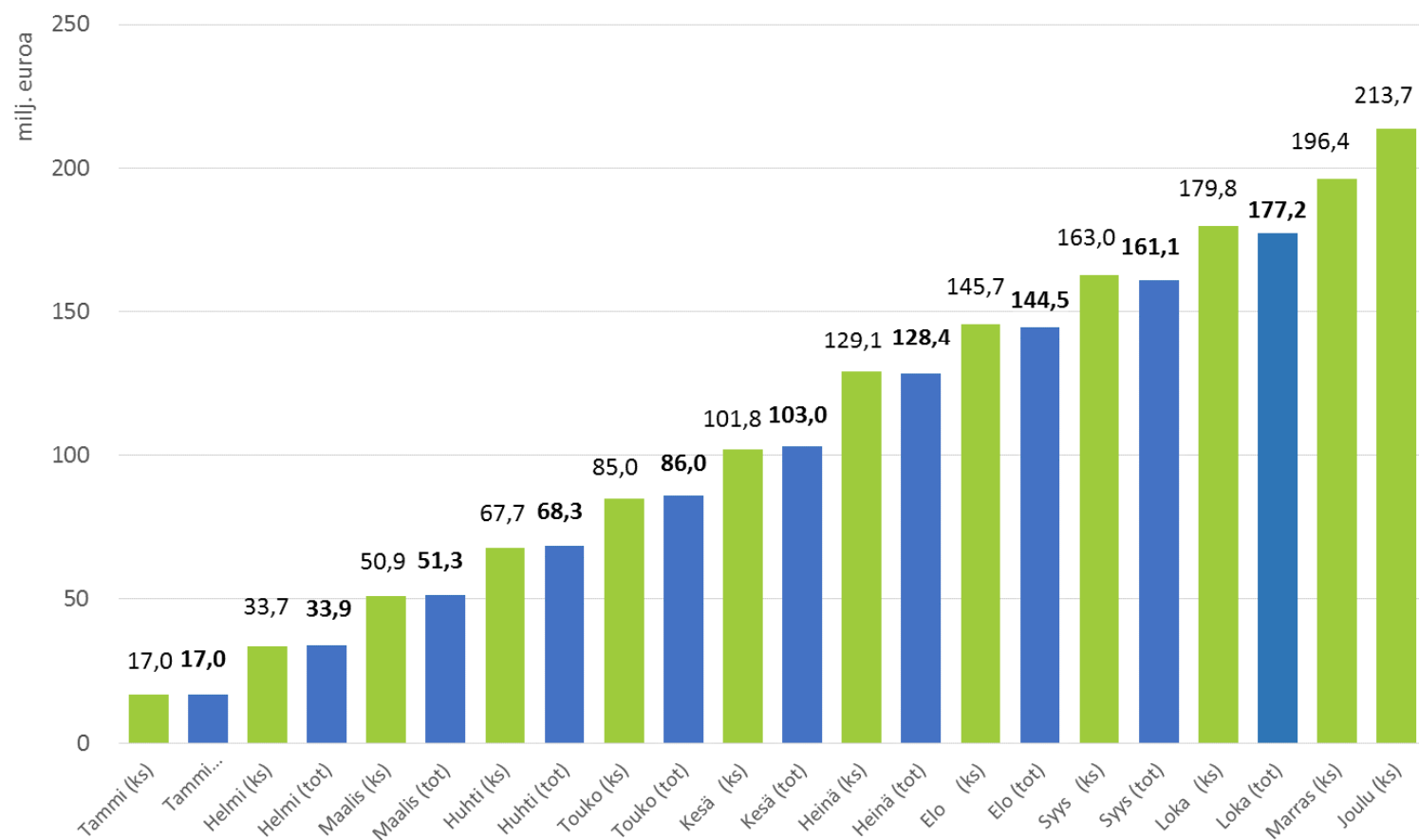


Wellamo-opiston määräaikaisten määrä kasvoi syyskuussa 134 henkeä

Maksettujen palkkojen kehitys 2016

(tammi-lokakuun osalta toteuma, muut kuukauden käyttösuunnitelman mukaisesti)

Palkkojen kumulatiivinen kehitys



Kaupunginhallituksen toimiala, talous ja henkilöstö

Talous

- Lomapalkkavelan osuus on eliminoitu menoista. Menojen kumulatiivinen toteuma talousarvioon nähden on kokonaismenoissa 75,4 prosenttia ja henkilöstömenoissa 80,2 prosenttia.
- Tulot ja menot toteutunevat talousarvion mukaisesti.

Henkilöstö

- Henkilöstön kokonaisvähennys tarkastelujaksolla on 15 henkilöä. Vakituisten määrä on vähentynyt 6 henkilöllä ja määräaikaisten määrä 9 henkilöllä. Merkittävin tekijä määräaikaisten vähenemiseen on ollut työllisyyden kuntakokeilun päättyminen.

Kaupunginhallituksen toimiala, talous (1 000 €)

ja henkilöstö (ilman taseyksiköitä)

| | Kumulatiivinen TA 10/2016 | Toteuma 10/2016 | Toteuma % | Voimassa oleva TA 2016 | Kumulatiivinen TOT / TA % |
|-------------------------|------------------------------|--------------------|--------------------|---------------------------|------------------------------|
| Määrärahat | | | | | |
| Menot | 64 736,2 | 57 700,2 | 89,1 % | 76 496,8 | 75,4 % |
| -josta henkilöstömenot | 15 389,5 | 14 941,2 | 97,1 % | 18 639,4 | 80,2 % |
| -josta vuokrahenkilöstö | 0,0 | 0,0 | — | 0,0 | — |
| Tulot | 8 598,0 | 9 317,7 | 108,4 % | 12 877,0 | 72,4 % |
| Toimintakate | -56 138,2 | -48 382,4 | 86,2 % | -63 619,8 | 76,0 % |
| Toimintakate | -56 159,0 | -45 586,6 | 81,2 % | -64 143,9 | 71,1 % |
| | | Toteuma 10/2015 | Toteuma 10/2016 | Muutos ed. vuoteen | |
| Henkilöstö | | | | | |
| Vakituiset | 91 | 85 | -6 | | |
| Määräaikaiset | 14 | 5 | -9 | | |
| Yhteensä | 105 | 90 | -15 | | |

Lomarahan vaikutus kumulatiivisten menojen toteuma-%:n seurantaan (lomaraha maksuun heinäkuussa)

| tammi | helmi | maalis | huhti | touko | kesä | heinä | elo | syys | loka | marras | joulu |
|-------|--------|--------|--------|--------|--------|--------|--------|--------|--------|--------|---------|
| 7,9 % | 15,8 % | 23,7 % | 31,6 % | 39,5 % | 47,4 % | 60,5 % | 68,4 % | 76,3 % | 84,2 % | 92,1 % | 100,0 % |

Kaupunginhallituksen toimiala, talous (1 000 €)

| | Kumulatiivinen TA 10/2016 | Toteuma 10/2016 | Toteuma % | Voimassa oleva TA 2016 | Kumulatiivinen TOT / TA % |
|---------------------------------------|------------------------------|--------------------|--------------|---------------------------|------------------------------|
| Yleishallinto ja konsernipalvelut (b) | | | | | |
| Menot | 35 528,2 | 30 154,6 | 84,9 % | 42 400,9 | 71,1 % |
| Tulot | 4 990,8 | 5 181,2 | 103,8 % | 8 338,8 | 62,1 % |
| Toimintakate | 30 537,4 | 24 973,4 | 81,8 % | 34 062,1 | 73,3 % |
| Tarkastustoimi (b) | | | | | |
| Menot | 354,6 | 302,6 | 85,3 % | 424,4 | 71,3 % |
| Tulot | 0,0 | 0,0 | | 0,0 | |
| Toimintakate | -354,6 | -302,6 | 85,3 % | -424,4 | 71,3 % |
| Elinvoima ja kilpailukykypalvelut (n) | | | | | |
| Menot | 7 660,5 | 7 388,8 | 96,5 % | 8 367,9 | 88,3 % |
| Tulot | 250,0 | 0,0 | 0,0 % | 300,0 | 0,0 % |
| Toimintakate | -7 410,5 | -7 388,8 | 99,7 % | -8 067,9 | 91,6 % |
| Tukityöllistäminen (n) | | | | | |
| Menot | 21 116,3 | 19 857,2 | 94,0 % | 25 211,1 | 78,8 % |
| Tulot | 1 241,8 | 1 574,5 | 126,8 % | 1 463,2 | 107,6 % |
| Toimintakate | -19 874,5 | -18 282,7 | 92,0 % | -23 747,9 | 77,0 % |
| Myyntivoitot ja -tappiot (ei sitova) | | | | | |
| Menot | 83,3 | 13,1 | 15,7 % | 100,0 | 13,1 % |
| Tulot | 2 115,4 | 2 562,1 | 121,1 % | 2 775,0 | 92,3 % |
| Toimintakate | 2 032,1 | 2 549,0 | 125,4 % | 2 675,0 | 95,3 % |

Sosiaali- ja terveystoimiala, talous ja henkilöstö

Talous

- Sosiaali- ja terveystoimialan säästövelvoite syksylle on 1,0 miljoonaa euroa. Säästöjä haetaan jättämällä avoimia toimi täyttämättä ja sijaisuuksia vähentämällä. Palvelukriteerejä tarkistetaan.

Henkilöstö

- Henkilöstömäärä on vähentynyt 128 henkilöllä edellisen vuoden vastaavaan ajankohtaan nähden. Vakituisen henkilöstön määrä on kasvanut 42 henkilöllä ja määräaikaisten määrä on pudonnut 170 henkilöllä.
- Henkilöstön määrä vähenee palvelurakennemuutoksen ja säästötoimenpiteiden seurauksena, muutos on suunnitellun mukainen

Sosiaali- ja terveystoimiala, talous (1 000 €) ja henkilöstö

| Määrärahat | Kumulatiivinen TA 10/2016 | Toteuma 10/2016 | Toteuma % | Voimassa oleva TA 2016 | Kumulatiivinen TOT / TA % |
|-------------------------|------------------------------|--------------------|-----------------------|---------------------------|------------------------------|
| Menot | 339 760,2 | 341 110,6 | 100,4 % | 420 713,2 | 81,1 % |
| -josta henkilöstömenot | 94 013,5 | 93 149,6 | 99,1 % | 112 925,1 | 82,5 % |
| -josta vuokrahenkilöstö | 1 317,5 | 2 470,3 | 187,5 % | 1 628,0 | 151,7 % |
| Tulot | 45 470,6 | 44 508,7 | 97,9 % | 58 562,6 | 76,0 % |
| Toimintakate | -294 289,6 | -296 601,9 | 100,8 % | -362 150,6 | 81,9 % |
| Henkilöstö | Toteuma 10/2015 | Toteuma 10/2016 | Muutos ed. vuoteen | | |
| Vakituiset | 1916 | 1958 | 42 | | |
| Määräaikaiset | 625 | 455 | -170 | | |
| Yhteensä | 2541 | 2413 | -128 | | |

Lomarahan vaikutus kumulatiivisten menojen toteuma-%:n seurantaan (lomaraha maksuun heinäkuussa)

| tammi | helmi | maalis | huhti | touko | kesä | heinä | elo | syys | loka | marras | joulu |
|-------|--------|--------|--------|--------|--------|--------|--------|--------|--------|--------|---------|
| 7,9 % | 15,8 % | 23,7 % | 31,6 % | 39,5 % | 47,4 % | 60,5 % | 68,4 % | 76,3 % | 84,2 % | 92,1 % | 100,0 % |

Sosiaali- ja terveystoimiala, talous (1 000 €)

| Hallinto- ja terveystoimiala, Vanhusten palvelut ja kuntoutus, Hyvinvointipalvelut (b) | Kumulatiivinen TA 10/2016 | Toteuma 10/2016 | Toteuma % | Voimassa oleva TA 2016 | Kumulatiivinen TOT / TA % |
|--|------------------------------|--------------------|--------------|---------------------------|------------------------------|
| Menot | 210 023,5 | 211 989,5 | 100,9 % | 257 007,9 | 82,5 % |
| Tulot | 35 969,5 | 36 210,7 | 100,7 % | 47 061,6 | 76,9 % |
| Toimintakate | -174 054,0 | -175 778,8 | 101,0 % | -209 946,3 | 83,7 % |
| Toimeentuloturva (n) | | | | | |
| Menot | 17 843,5 | 17 039,5 | 95,5 % | 21 623,0 | 78,8 % |
| Tulot | 9 501,2 | 8 298,0 | 87,3 % | 11 501,0 | 72,2 % |
| Toimintakate | -8 342,4 | -8 741,5 | 104,8 % | -10 122,0 | 86,4 % |
| Erikoissairaanhoito (b) | | | | | |
| Menot | 111 893,2 | 112 081,6 | 100,2 % | 142 082,3 | 78,9 % |
| Tulot | 0,0 | 0,0 | | 0,0 | |
| Toimintakate | -111 893,2 | -112 081,6 | 100,2 % | -142 082,3 | 78,9 % |

Sivistystoimiala, talous ja henkilöstö

Talous

- Toimialan menot ovat hieman alittuneet kumulatiiviseen talousarvioon nähden. Ennusteen mukaan toimialan menot tulevat toteutumaan talousarvion mukaisesti vuoden 2016 osalta.
- Henkilöstömenot ovat hienoisesti ylittyneet kumulatiiviseen talousarvioon verrattuna (0,4%).
- Lasten ja nuorten kasvun vastuualueen menot ovat hienoisesti koholla. Perusopetuksen henkilöstökustannukset on jaksotettu tasaisesti koko vuodelle. Tuottavuustoimenpiteet perusopetuksessa kohdistuvat vasta syksylle 2016, opetukseen käytettävää resurssia vähennetään yhteensä 6,4 % syksystä 2016 alkaen (0,9 M€). Varhaiskasvatuksen menot tulevat tasaantumaan syksyn aikana, ostopalvelusopimusten päätyttyä 31.7.2016 lähtien.
- Perusopetukselle ja varhaiskasvatukselle kohdistetut säästövelvoitteet toteutetaan ensisijaisesti hankinnoista pidättäytymällä sekä lyhytaikaisten viransijaisuuksien sisäisillä järjestelyillä (ei ulkopuolisia sijaisia). Näillä toimenpiteillä henkilöstökustannukset ja materiaalikustannukset tulevat laskemaan loppuvuoden 2016 aikana, jolloin Lasten ja nuorten kasvun vastuualueen menot näyttäisi toteutuvan ennustetusti.

Henkilöstö

- Henkilöstömäärä on vähentynyt 101 henkilöllä edellisen vuoden vastaavaan ajankohtaan nähden. Vakituinen henkilöstömäärä on vähentynyt 1 henkilöllä ja määräaikainen henkilöstö on vähentynyt 100 henkilöllä. Määräaikaisen henkilöstö on vähentynyt Wellamo-opiston, perusopetuksen ja varhaiskasvatuksen henkilöstön osalta.

Sivistystoimiala, talous (1 000 €) ja henkilöstö

| Määrärahat | Kumulatiivinen TA 10/2016 | Toteuma 10/2016 | Toteuma % | Voimassa oleva TA 2016 | Kumulatiivinen TOT / TA % |
|-------------------------|------------------------------|--------------------|-----------------------|---------------------------|------------------------------|
| Menot | 186 235,8 | 188 977,4 | 101,5 % | 225 234,4 | 83,9 % |
| -josta henkilöstömenot | 95 336,7 | 96 598,5 | 101,3 % | 114 204,1 | 84,6 % |
| -josta vuokrahenkilöstö | 18,3 | 15,7 | 85,6 % | 22,0 | 71,4 % |
| Tulot | 15 355,8 | 15 843,8 | 103,2 % | 18 628,0 | 85,1 % |
| Toimintakate | -170 879,9 | -173 130,5 | 101,3 % | -206 606,4 | 83,8 % |
| Henkilöstö | Toteuma 10/2015 | Toteuma 10/2016 | Muutos ed. vuoteen | | |
| Vakituiset | 2229 | 2228 | -1 | | |
| Määräaikaiset | 701 | 601 | -100 | | |
| Yhteensä | 2930 | 2829 | -101 | | |

Lomarahan vaikutus kumulatiivisten menojen toteuma-%:n seurantaan (lomaraha maksuun heinäkuussa)

| tammi | helmi | maalis | huhti | touko | kesä | heinä | elo | syys | loka | marras | joulu |
|-------|--------|--------|--------|--------|--------|--------|--------|--------|--------|--------|---------|
| 7,9 % | 15,8 % | 23,7 % | 31,6 % | 39,5 % | 47,4 % | 60,5 % | 68,4 % | 76,3 % | 84,2 % | 92,1 % | 100,0 % |

Sivistystoimiala, talous (1 000 €)

| | Kumulatiivinen TA 10/2016 | Toteuma 10/2016 | Toteuma % | Voimassa oleva TA 2016 | Kumulatiivinen TOT / TA % |
|--------------------------------------|------------------------------|--------------------|--------------|---------------------------|------------------------------|
| Hallintopalvelut (n) | | | | | |
| Menot | 1 674,4 | 1 694,6 | 101,2 % | 2 031,2 | 83,4 % |
| Tulot | 60,3 | 1 034,7 | 1715,8 % | 60,3 | 1715,8 % |
| Toimintakate | -1 614,1 | -660,0 | 40,9 % | -1 970,9 | 33,5 % |
| Lasten ja nuorten kasvu (b) | | | | | |
| Menot | 137 147,4 | 140 390,1 | 102,4 % | 165 572,1 | 84,8 % |
| Tulot | 11 015,2 | 10 954,3 | 99,4 % | 13 440,9 | 81,5 % |
| Toimintakate | -126 132,2 | -129 432,8 | 102,6 % | -152 131,2 | 85,1 % |
| Osaaminen ja tieto (b) | | | | | |
| Menot | 17 164,0 | 17 145,2 | 99,9 % | 21 250,8 | 80,7 % |
| Tulot | 843,5 | 489,4 | 58,0 % | 1 013,3 | 48,3 % |
| Toimintakate | -16 320,6 | -16 655,7 | 102,1 % | -20 237,5 | 82,3 % |
| Wellamo-opisto (n) | | | | | |
| Menot | 3 367,8 | 3 400,3 | 101,0 % | 4 225,2 | 80,5 % |
| Tulot | 1 696,9 | 1 475,0 | 86,9 % | 1 415,4 | 104,2 % |
| Toimintakate | -1 670,9 | -1 925,3 | 115,2 % | -2 809,8 | 68,5 % |
| Liikunta ja kulttuuri (b) | | | | | |
| Menot | 22 882,4 | 22 688,7 | 99,2 % | 27 545,3 | 82,4 % |
| Tulot | 1 579,6 | 1 609,8 | 101,9 % | 2 090,5 | 77,0 % |
| Toimintakate | -21 302,8 | -21 078,9 | 98,9 % | -25 454,8 | 82,8 % |
| Kaupunginmuseo (n) | | | | | |
| Menot | 3 457,3 | 3 157,6 | 91,3 % | 3 911,7 | 80,7 % |
| Tulot | 160,3 | 280,7 | 175,1 % | 191,7 | 146,4 % |
| Toimintakate | -3 297,0 | -2 876,9 | 87,3 % | -3 720,0 | 77,3 % |
| Kansainväliset urheilutapahtumat (n) | | | | | |
| Menot | 542,4 | 501,0 | 92,4 % | 698,1 | 71,8 % |
| Tulot | 0,0 | 0,0 | | 415,9 | 0,0 % |
| Toimintakate | -542,4 | -500,9 | 92,3 % | -282,2 | 177,5 % |

Tekninen ja ympäristötoimiala, talous ja henkilöstö

Talous

- Teknisellä ja ympäristötoimialalla sekä tulot että menot ovat toteutuneet lähes suunnitelman mukaan. Loppuvuoteen kohdistuu edelleen menopaineita, joita ei voida tarkasti ennustaa (mm. pima-kustannukset).
- LSKT:ltä on tilittämättä tekylle yli 250 000 euron tulot liittyen maan- ja lumenvastaanottomaksuihin.
- Hallintopalveluiden tulot ovat ylittäneet talousarvion tulotavoitteen ja tulevat vielä lisääntymään johtuen hankkeista, joiden toteutumista ei pystytty talousarviovaiheessa ennustamaan. Myös menot tulevat ylittämään talousarvion, mutta sitova toimintakate pysyy budjetissa.
- Tulotavoite ei tule toteutumaan kaupunkiympäristön kohdalla ja joukkoliikenteelläkin se on haastava.
- Menot tulevat alittumaan kaupunkiympäristön kohdalla ja ylittymään rakennus- ja ympäristövalvonnassa.
- Kaupunkiympäristö, maankäyttö ja aluehankkeet sekä rakennus- ja ympäristövalvonta on valtuustoon nähden bruttositova ja määritellyt sitovuustasot tulevat alittumaan sekä tulo- että menopuolella.

Henkilöstö

- Vakituinen henkilöstömäärä on kasvanut 9 henkilöllä. Tämä johtuu siitä, että LSKT Oy:n alasajon vuoksi aiemmin ostopalveluina hoidettuihin tehtäviin on saatu palkattua henkilökuntaa. Lisäksi vuoden alussa kaupunginhallituksen toimialalta siirtyi 4 kuljetussuunnittelijaa tekniselle ja ympäristötoimialalle.
- Kokonaishenkilöstömäärä on vähentynyt 3 henkilöllä. Vähennys on kohdistunut määräaikaiseen henkilökuntaan.

Tekninen ja ympäristötoimiala, talous (1 000 €) ja henkilöstö

| Määrärahat | Kumulatiivinen TA 10/2016 | Toteuma 10/2016 | Toteuma % | Voimassa oleva TA 2016 | Kumulatiivinen TOT / TA % |
|-------------------------|------------------------------|--------------------|-----------------------|---------------------------|------------------------------|
| Menot | 37 142,0 | 36 140,7 | 97,3 % | 47 302,0 | 76,4 % |
| -josta henkilöstömenot | 10 994,9 | 10 541,7 | 95,9 % | 13 099,3 | 80,5 % |
| -josta vuokrahenkilöstö | 0,0 | 0,0 | | 0,0 | |
| Tulot | 27 071,6 | 26 023,1 | 96,1 % | 35 086,7 | 74,2 % |
| Toimintakate | -10 070,4 | -10 117,6 | 100,5 % | -12 215,3 | 82,8 % |
| Henkilöstö | Toteuma 10/2015 | Toteuma 10/2016 | Muutos ed. vuoteen | | |
| Vakituiset | 203 | 212 | 9 | | |
| Määräaikaiset | 19 | 7 | -12 | | |
| Yhteensä | 222 | 219 | -3 | | |

Lomarahan vaikutus kumulatiivisten menojen toteuma-%:n seurantaan (lomaraha maksuun heinäkuussa)

| tammi | helmi | maalis | huhti | touko | kesä | heinä | elo | syys | loka | marras | joulu |
|-------|--------|--------|--------|--------|--------|--------|--------|--------|--------|--------|---------|
| 7,9 % | 15,8 % | 23,7 % | 31,6 % | 39,5 % | 47,4 % | 60,5 % | 68,4 % | 76,3 % | 84,2 % | 92,1 % | 100,0 % |

Tekninen ja ympäristötoimiala, talous (1 000 €)

| | Kumulatiivinen TA 10/2016 | Toteuma 10/2016 | Toteuma % | Voimassa oleva TA 2016 | Kumulatiivinen TOT / TA % |
|---|------------------------------|--------------------|--------------|---------------------------|------------------------------|
| Hallintopalvelut (n) | | | | | |
| Menot | 2 557,4 | 2 660,9 | 104,0 % | 3 051,0 | 87,2 % |
| Tulot | 42,1 | 67,0 | 159,4 % | 55,3 | 121,2 % |
| Toimintakate | -2 515,4 | -2 593,8 | 103,1 % | -2 995,7 | 86,6 % |
| Maankäyttö ja aluehankkeet, Kaupunkiympäristö, Rakennus- ja ympäristövalvonta (b) | | | | | |
| Menot | 21 819,2 | 20 652,5 | 94,7 % | 27 086,8 | 76,2 % |
| Tulot | 18 752,2 | 17 868,0 | 95,3 % | 23 134,5 | 77,2 % |
| Toimintakate | -3 067,0 | -2 784,5 | 90,8 % | -3 952,3 | 70,5 % |
| Joukkoliikenne (n) | | | | | |
| Menot | 12 765,4 | 12 827,4 | 100,5 % | 17 164,2 | 74,7 % |
| Tulot | 8 277,3 | 8 088,1 | 97,7 % | 11 896,9 | 68,0 % |
| Toimintakate | -4 488,1 | -4 739,3 | 105,6 % | -5 267,3 | 90,0 % |

Taseyksiköt, talous ja henkilöstö

Talous

Kaupunginteatterin kulut pysyvät käyttösuunnitelman puitteissa. Syksyn 2016 tulorahoitus ei toteudu suunnitelman mukaisena. Ennusteen mukaan alijäämäksi on muodostumassa noin – 23 000 €, kun tavoite ylijäämäksi on 20 000 €

Henkilöstö

Lahden Aterian tehtäviä on täytetty määräaikaisesti aluekeittiön valmistumiseen liittyvien henkilöstösuunnitelmien mukaisesti. Vakituisen henkilöstön vähennys on 3 henkilöä ja määräaikaisten kasvu 9 henkilöä.

Kokonaishenkilöstömäärä on lisääntynyt 6 henkilöllä. Määräaikaisen lisääntyminen johtuu aluekeittiön avaamiseen liittyvästä henkilöstön perehdytyksestä, runsaista väistökohteiden realisoitumisesta sekä Lahden Aterian korkeasta sairauspoissaolojen määrästä.

Lahden Servion henkilöstömäärä on kokonaisuudessaan pienentynyt 27 henkilöllä. Henkilöstön väheneminen on toteutunut sisäisiä siirtoja käyttämällä sitä mukaa kun LKS/Harjukadun vuodeosastot ovat siirtyneet Salpausselän kuntoutussairaala Jalmariin. Henkilöstöä on siirtynyt sekä Jalmariin että puhdistuspalveluihin.

Kaupunginteatterin vapautuvien tehtävien täyttämistä on viivästetty tulorahoituksen vajeen korvaamiseksi. Sijaisuuksia on kuitenkin jouduttu täyttämään perhevapaiden ja pitkien sairauslomien vuoksi. Kaupunginteatterin palveluksessa työskentelevien vierailevien, tilapäisten taiteilijoiden lukumäärä vaihtelee vuosittain näytelmien ja musikaalien erilaisista roolimiehityksistä johtuen. Roolimiehitykset on kuitenkin pyritty toteuttamaan ensi sijassa vakinaista henkilöstöä hyödyntäen. Vakituisen henkilöstön määrä supistui 11/2016 yhdellä työntekijällä. Yhden työntekijän vähentyminen on valmisteilla myös heinäkuusta 2017 alkaen.

Taseyksiköt, henkilöstö

| Taseyksiköt | Vakinaiset | | | Määräaikaiset | | | Yhteensä | | |
|------------------------|------------|------------|------------|---------------|------------|------------|------------|------------|-------------|
| | loka.15 | loka.16 | muutos | loka.15 | loka.16 | muutos | loka.15 | loka.16 | muutos |
| Hallintokunnat | | | | | | | | | |
| Lahden Tilakeskus | 49 | 49 | 0 | 1 | 1 | 0 | 50 | 50 | 0 |
| Lahden Ateria | 219 | 216 | -3 | 33 | 42 | 9 | 252 | 258 | 6 |
| Lahden Servio | 237 | 217 | -20 | 33 | 26 | -7 | 270 | 243 | -27 |
| Lahden Tietotekniikka | 48 | 1 | -47 | 6 | 0 | -6 | 54 | 1 | -53 |
| Kaupunginorkesteri | 71 | 72 | 1 | 17 | 7 | -10 | 88 | 79 | -9 |
| Kaupunginteatteri | 100 | 95 | -5 | 75 | 63 | -12 | 175 | 158 | -17 |
| KAIKKI YHTEENSÄ | 724 | 650 | -74 | 165 | 139 | -26 | 889 | 789 | -100 |

Tietotekniikan liittäminen Calproon lokakuun 2016 alussa vähensi henkilöstöä 53 henkeä.

Taseyksiköt, talous (1 000 €)

| | Kumulatiivinen TA 10/2016 | Toteuma 10/2016 | Toteuma % | Voimassa oleva TA 2016 | Kumulatiivinen TOT / TA % |
|--------------------------------|------------------------------|--------------------|--------------|---------------------------|------------------------------|
| Lahden Tilakeskus | | | | | |
| Tilikauden ylijäämä (alijäämä) | 3 290,3 | 5 779,7 | 175,7 % | 1 326,2 | 435,8 % |
| Lahden Ateria | | | | | |
| Tilikauden ylijäämä (alijäämä) | -136,9 | 248,8 | -181,7 % | 75,0 | |
| Lahden Servio | | | | | |
| Tilikauden ylijäämä (alijäämä) | -271,3 | 94,9 | -35,0 % | 75,0 | |
| Lahden Tietotekniikka | | | | | |
| Tilikauden ylijäämä (alijäämä) | 412,0 | 717,9 | 174,2 % | 438,8 | 163,6 % |
| Lahden kaupunginorkesteri | | | | | |
| Tilikauden ylijäämä (alijäämä) | 75,4 | 415,8 | 551,6 % | -38,0 | -1094,3 % |
| Lahden kaupunginteatteri | | | | | |
| Tilikauden ylijäämä (alijäämä) | -237,4 | -200,5 | 84,5 % | 20,0 | -1002,6 % |

Verorahoitus (verotulot ja valtionosuudet)

- Verotulot

Kunnallisvero jäänee n. 2 milj. euroa alle talousarvion

Yhteisövero ylittynee n. 2 milj. euroa.

Kiinteistövero toteutunee

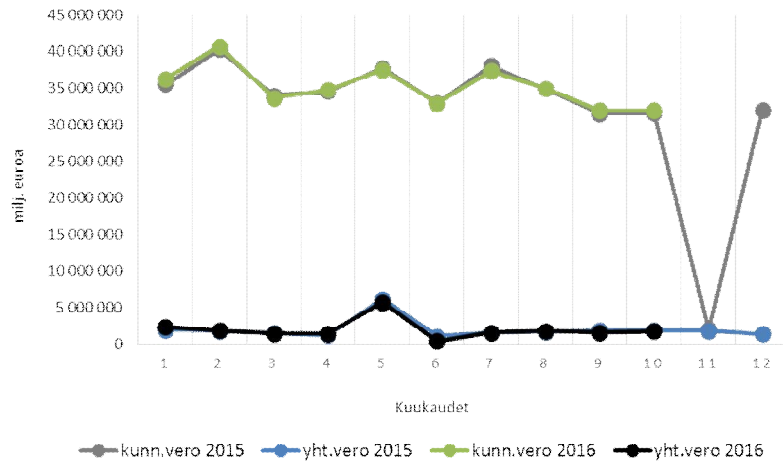
Verotulot toteutunee kokonaisuutena

- Valtionosuudet

Valtionosuudet toteutuneevat

| Milj. euroa | KUNNALLISVERO VUONNA 2015 | | | | KUNNALLISVERO VUONNA 2016 | | | | Muutos -% |
|-----------------|---------------------------|-------------|--------------|----------|---------------------------|-------------|--------------|--------------|--------------|
| | Kuukausi | V. 2015 | Muut | Yhteensä | Kum.yht. | V. 2016 | Muut | Yhteensä | |
| Tammi | 0,1 | 35,4 | 35,5 | 35,5 | 0,1 | 36,2 | 36,3 | 36,3 | 2,3 |
| Helmi | 29,3 | 11,0 | 40,3 | 75,8 | 29,2 | 11,4 | 40,7 | 77,0 | 1,7 |
| Maalis | 32,5 | 1,5 | 34,0 | 109,7 | 32,2 | 1,4 | 33,6 | 110,7 | 0,8 |
| Huhti | 33,3 | 1,2 | 34,5 | 144,3 | 33,5 | 1,2 | 34,8 | 145,4 | 0,8 |
| Touko | 37,1 | 0,7 | 37,8 | 182,1 | 36,7 | 0,8 | 37,5 | 183,0 | 0,5 |
| Kesä | 32,4 | 0,6 | 33,0 | 215,0 | 32,3 | 0,5 | 32,9 | 215,9 | 0,4 |
| Heinä | 37,7 | 0,4 | 38,1 | 253,1 | 37,1 | 0,3 | 37,3 | 253,2 | 0,0 |
| Elo | 34,6 | 0,3 | 34,9 | 288,0 | 34,6 | 0,4 | 35,0 | 288,2 | 0,1 |
| Syys | 31,1 | 0,4 | 31,5 | 319,6 | 31,6 | 0,4 | 32,0 | 320,2 | 0,2 |
| Loka | 31,1 | 0,5 | 31,6 | 351,2 | 31,4 | 0,6 | 32,0 | 352,2 | 0,3 |
| Marras | 32,3 | -30,4 | 1,9 | 353,1 | | | | | |
| Joulu | 26,6 | 5,4 | 32,1 | 385,2 | | | | | |
| Yhteensä | 358,2 | 27,0 | 385,2 | | 298,8 | 53,4 | 352,2 | 390,3 | 1,3 |

Lahden verotulot 2015—2016



| Kuukausi | YHTEISÖVERO VUONNA 2015 | | | | YHTEISÖVERO VUONNA 2016 | | | | Muutos -% |
|-----------------|-------------------------|------------|-------------|----------|-------------------------|------------|-------------|-------------|--------------|
| | v. 2015 | Muut | Yhteensä | Kum.yht. | v. 2016 | Muut | Yhteensä | Kum.yht. | |
| Tammi | 0,3 | 1,6 | 1,9 | 1,9 | 0,1 | 2,2 | 2,3 | 2,3 | 23,5 |
| Helmi | 1,5 | 0,2 | 1,8 | 3,6 | 1,4 | 0,4 | 1,8 | 4,1 | 14,0 |
| Maalis | 1,5 | 0,0 | 1,5 | 5,1 | 1,4 | 0,0 | 1,4 | 5,6 | 8,9 |
| Huhti | 1,5 | -0,2 | 1,2 | 6,3 | 1,4 | 0,0 | 1,4 | 7,0 | 10,0 |
| Touko | 1,4 | 4,8 | 6,2 | 12,5 | 1,3 | 4,3 | 5,7 | 12,6 | 1,1 |
| Kesä | 1,5 | -0,4 | 1,1 | 13,6 | 1,3 | -1,0 | 0,4 | 13,0 | -4,0 |
| Heinä | 1,4 | 0,2 | 1,5 | 15,1 | 1,3 | 0,3 | 1,6 | 14,6 | -3,6 |
| Elo | 1,5 | 0,2 | 1,7 | 16,8 | 1,5 | 0,3 | 1,8 | 16,4 | -2,4 |
| Syys | 1,6 | 0,2 | 1,8 | 18,6 | 1,4 | 0,2 | 1,5 | 17,9 | -3,7 |
| Loka | 1,6 | 0,2 | 1,8 | 20,4 | 1,5 | 0,2 | 1,7 | 19,6 | -4,1 |
| Marras | 1,6 | 0,2 | 1,7 | 22,2 | | | | | |
| Joulu | 1,6 | -0,3 | 1,3 | 23,5 | | | | | |
| Yhteensä | 17,0 | 6,5 | 23,5 | | 12,7 | 6,9 | 19,6 | 19,7 | -16,1 |

Väestön määrän kehitys

Ennakkoväkiluku 119 341

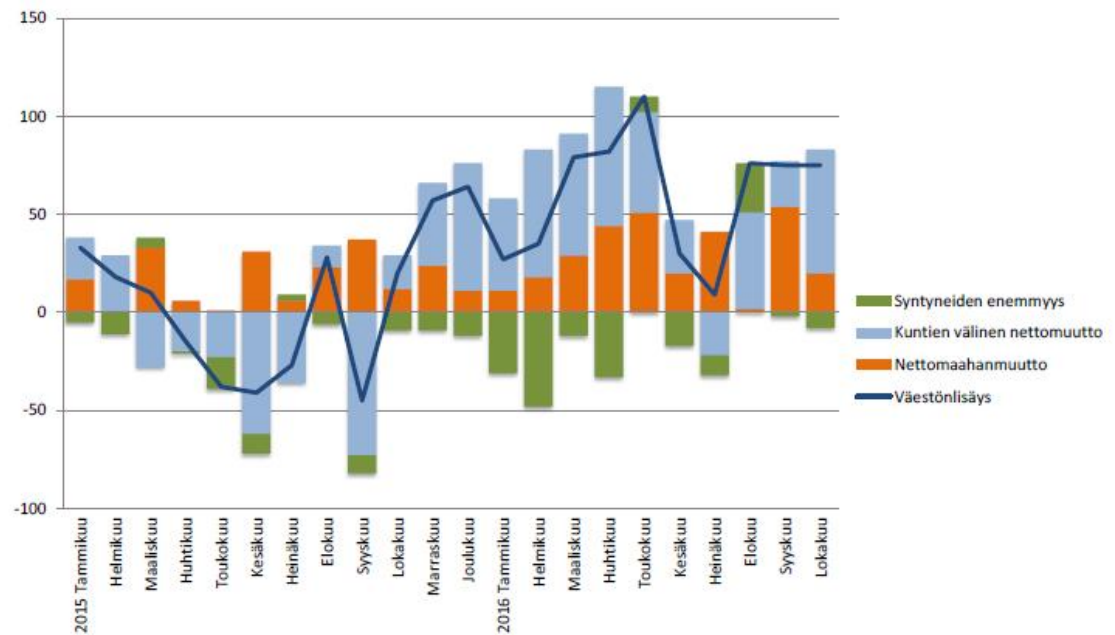
Vuoden alusta:

- Kuolleita oli alkuvuonna 128 enemmän kuin syntyneitä
- Kaupungin väkilukua kasvatti kuntien välinen muuttoliike 436 henkilöä ja maahanmuutto 290 henkilöä
- Nettolisäys 598 henkilöä

Syyskuu 2015 – Syyskuu 2016:

- Kuolleita 149 enemmän kuin syntyneitä
- Kuntien välinen nettomuutto +543
- Nettomaahanmuutto +325
- Nettolisäys +719 henkilöä

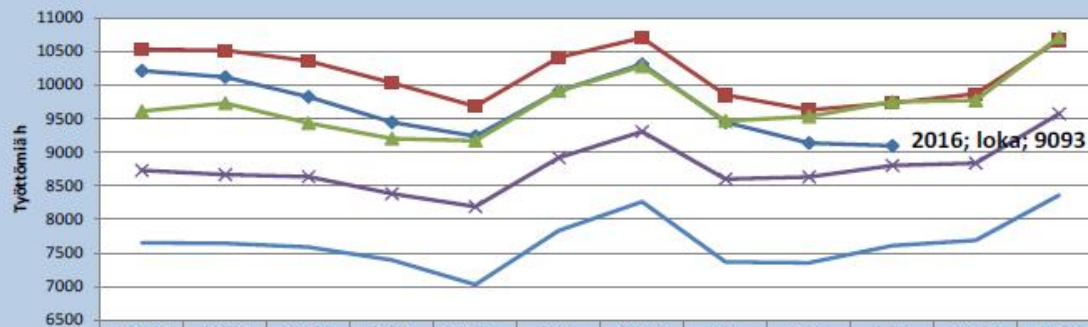
Lahden väestönmuutosten ennakkotiedot kuukausittain 2015-



Lähde: Tilastokeskus

Työttömyys

Työttömien määrä Lahdessa 2012 - 2016 kuukausittain ja muutos vuosista 2012-2015 vuoteen 2016



| | tammi | helmi | maalis | huhti | touko | kesä | heinä | elo | syys | loka | marras | joulu |
|------------------|-------|-------|--------|-------|-------|-------|-------|------|------|------|--------|-------|
| 2016 | 10209 | 10115 | 9822 | 9444 | 9237 | 9912 | 10308 | 9443 | 9135 | 9093 | | |
| 2015 | 10529 | 10514 | 10354 | 10030 | 9682 | 10408 | 10699 | 9852 | 9626 | 9732 | 9868 | 10669 |
| 2014 | 9609 | 9727 | 9430 | 9201 | 9169 | 9908 | 10277 | 9464 | 9528 | 9750 | 9769 | 10710 |
| 2013 | 8729 | 8664 | 8633 | 8383 | 8190 | 8918 | 9304 | 8599 | 8630 | 8802 | 8835 | 9569 |
| 2012 | 7650 | 7643 | 7588 | 7393 | 7030 | 7833 | 8263 | 7366 | 7354 | 7609 | 7689 | 8358 |
| erotus 2016-2015 | -320 | -399 | -532 | -586 | -445 | -496 | -391 | -409 | -491 | -639 | | |
| erotus 2016-2014 | 600 | 388 | 392 | 243 | 68 | 4 | 31 | -21 | -393 | -657 | | |
| erotus 2016-2013 | 1480 | 1451 | 1189 | 1061 | 1047 | 994 | 1004 | 844 | 505 | 291 | | |
| erotus 2016-2012 | 2559 | 2472 | 2234 | 2051 | 2207 | 2079 | 2045 | 2077 | 1781 | 1484 | | |

Lokakuun lopussa:

- Työttömyysaste 16,0 %
=> 1,2 prosenttiyksikköä alempi kuin vuosi sitten.
- Työttömiä työhakijoita 9 093
=> 639 henkilöä vähemmän kuin vuosi sitten.
- Avoinna 1 248 työpaikkaa
=> 223 työpaikkaa enemmän kuin vuosi sitten.
- Nuorisotyöttömiä 1 144
=> 186 henkilöä vähemmän kuin vuosi sitten.
- Pitkäaikaistyöttömiä oli 3 960 henkilöä
=> 226 henkilöä enemmän kuin vuosi sitten.