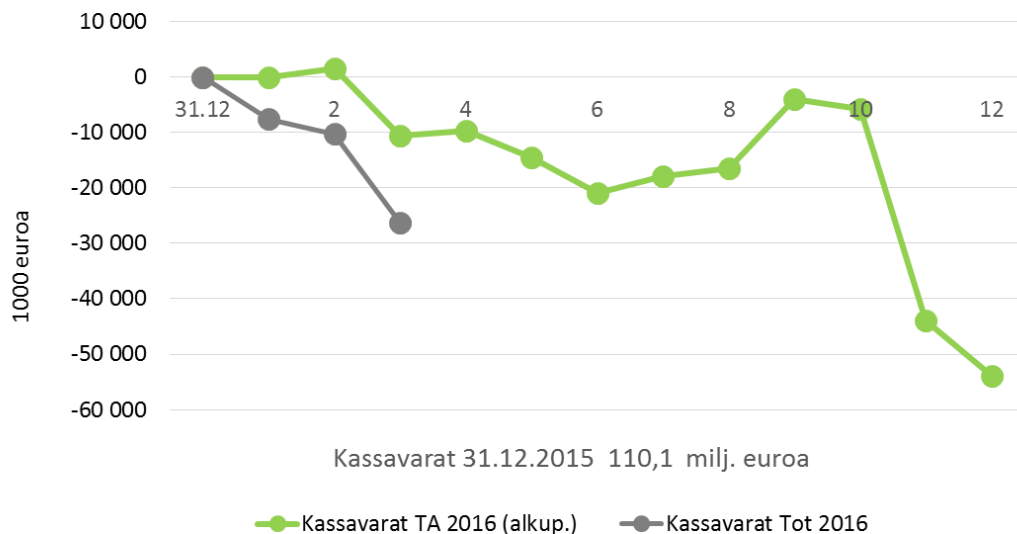


Talouden seurantaraportti tammi-maaliskuu 2016

- Voimassaolevaan talousarvioon nähden
 - Toimintatulot toteutunevat
 - Toimintamenot toteutunevat
 - Vuosikate toteutunee
 - Tulos toteutunee
- Henkilöstön määrä väheni vuoden takaisesta
- Työttömyyden kasvu alkuvuonna laskussa
- Väestön määrä kasvanut helmikuussa

Kassavarat

Kassavarojen muutos v. 2016
(ilman pitkäaik. lainanottoa, kons. talletuksia, vahinkorahastoa,
kuntatodistuksia ja antolainoja)



- Kassavarat vähentyneet alkuvuodesta 26,3 milj. euroa
- Maaliskuun lopussa kassavaroja n. 15 milj. euroa vähemmän kuin ennusteessa
 - Investoinnit toteutuneet ennustetta nopeammin
 - Maaliskuussa maksettu pois lainoja ennakkoon 4,8 milj.
- Syyskuussa kiinteistöverojen ensimmäinen maksuunpano
- Marraskuussa n. 23 milj. euron lainanlyhennys
- Marraskuussa n. 17 milj. euron lainanlyhennys

Lahden kaupunki, virallinen tuloslaskelma

(ilman sisäisiä eriä)

Tuloslaskelma	1.1.-31.3.2016
Toimintatuotot	26 628 280,34
Toimintakulut	-174 886 001,98
Toimintakate	-148 257 721,64
Verotulot	116 778 277,96
Valtionosuudet	46 723 520,00
Rahoitustuotot ja -kulut	-1 482 575,05
Vuosikate	13 761 501,27
Poistot ja arvonalentumiset (arvio)	-10 000 000,00
Tilikauden tulos	3 761 501,27
TILIKAUDEN YLIJÄÄMÄ	3 761 501,27

Virallisessa tuloslaskelmassa vertailutietoa vuodelta 2015 ei voida esittää, koska uusi Lahden kaupunki aloitti toimintansa vuoden 2016 alusta, eikä vertailutietoa ole saatavissa.

Tuloslaskelma

(sisältää taseyksiköt ja sisäiset erät)

Milj. euroa	Voimassaoleva		
	TA 2016	TA 2016 (KV 11.4.2016)	ENN 2016 (Toimialat)
Toimintatulot	236,5	239,4	239,4
Toimintamenot	838,5	839,4	839,4
TOIMINTAKATE	-602,0	-600,0	-599,9
Verotulot	448,3	446,3	446,3
Valtionosuudet	190,0	192,0	192,0
Rahoitustulot ja - menot	4,5	4,5	4,5
Korkotulot	13,9	13,9	13,9
Muut rahoitustuotot	11,4	11,4	11,4
Korkomenot	-20,5	-20,5	-20,5
Muut rahoitusmenot	-0,3	-0,3	-0,3
VUOSIKATE	40,9	42,8	42,9
Poistot käyttöom.	43,6	43,6	43,6
Satunnaiset erät	3,3	0,0	0,0
TILIKAUDEN TULOS	0,5	-0,8	-0,7

Muutospaineet muutettuun talousarvioon nähden

(KV 11.4.2016)

KÄYTTÖTALOUSOSA (1 000 euroa)	MENOT	TULOT	MENOT YHT.	TULOT YHT.
TEKNINEN JA YMPÄRISTÖTOIMIALA			300	0
Kaupunkiympäristö				
Lahden eteläisen kehätien suunnittelukustannukset (alustava arvio)	300			
TASEYKSIKÖT			-330	60
Tilakeskus				
Nastolan palvelutalot, siirto Lahden Taloihin vasta keväällä 2016	340	340		
PHKK Kannaksenk ja Hoitajank siirto Tikeen ei toteudu 2016 (KHO:ssa)	-1 750	-2 130		
Tiirismaan koulurakennuksen ylläpito	200			
Tiirismaan koulun väistötilat vuokraviipaleissa, muutos vrt TA2016	140	1 110		
Kirkkokatu 16 vuokraus lukion väistötiloiksi ja Wellamolle	740	740		
YHTEENSÄ			-30	60
NETTOMENOT YHTEENSÄ			-90	

Kaupunki ja taseyksiköt, tuloslaskelmavertailu

(sisältää sisäiset erät)

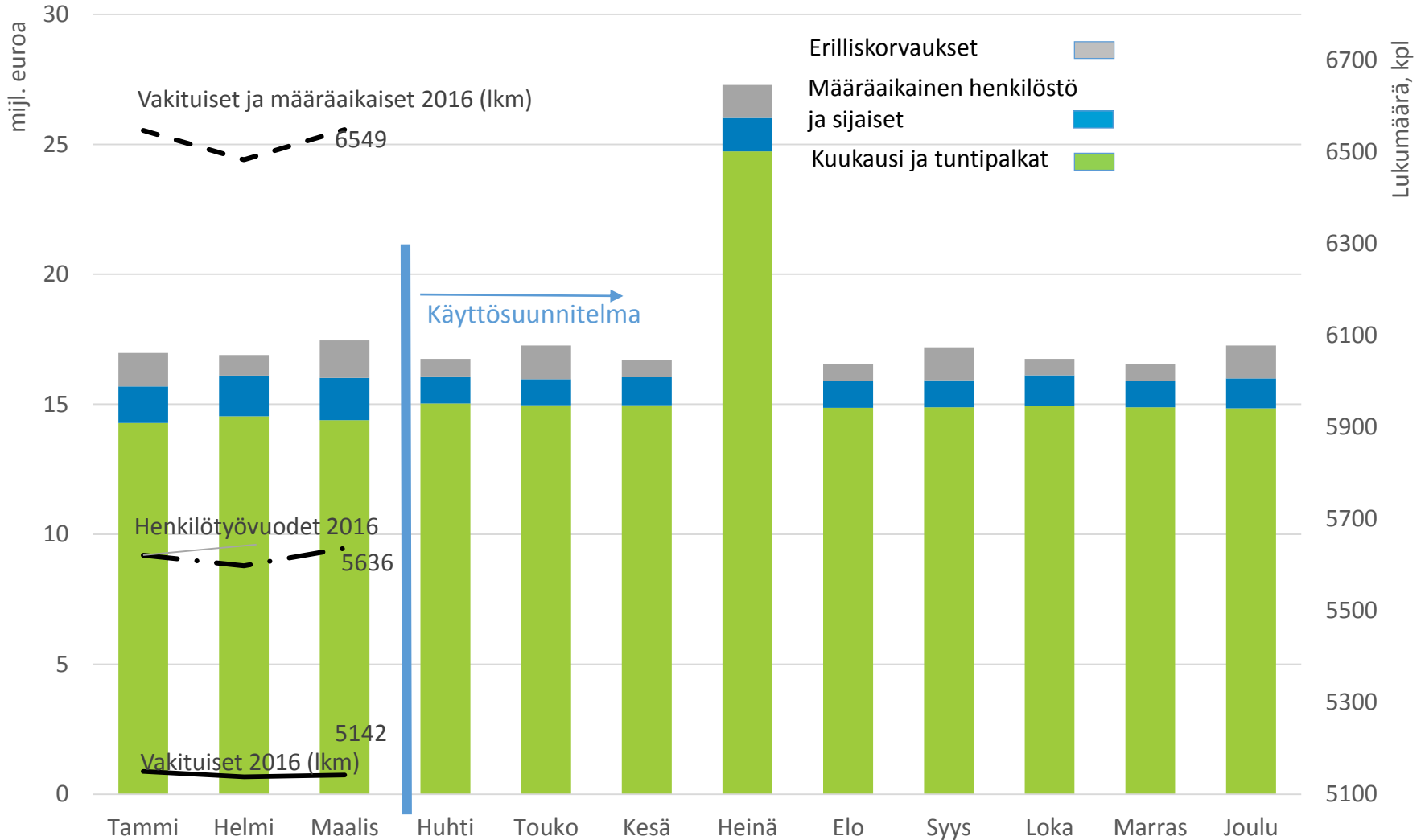
1 000 euroa	Toteuma 3/2015	Toteuma 3/2016	Toteuman kasvu %	Tilinpäätös 2015	Voimassa oleva TA 2016	Talousarvion kasvu %
Toimintatuotot	49 103	51 154	4,2	230 538	238 987	3,7
Toimintakulut	194 551	199 412	2,5	830 423	839 514	1,1
TOIMINTAKATE	-145 445	-148 258	1,9	-599 370	-600 027	0,1
VEROTULOT	115 600	116 778	1,0	447 282	446 300	-0,2
VALTIONOSUUDET	44 387	46 724	5,3	177 694	192 042	8,1
RAHOITUSTUOTOT JA -KULUT	-1 214	-1 483	22,1	6 675	4 482	-32,8
Korkotuotot	2 943	2 838	-3,6	11 810	13 878	17,5
Muut rahoitustuotot	99	101	2,2	11 064	11 365	2,7
Korkokulut	4 033	4 416	9,5	16 049	20 508	27,8
Muut rahoituskulut	4	7	73,5	962	252	-73,8
VUOSIKATE	13 327	13 762	3,3	32 281	42 797	32,6
Poistot ja arvonalentumiset	9 673	10 100 *	4,4	42 235	43 585	3,2
TILIKAUDEN TULOS	3 655	3 662	0,2	-1 769	-785	-55,6

Kaupunki ja taseyksiköt, henkilöstöyhteenveto

Lahden Kaupunki	Vakinaiset			Määräaikaiset			Yhteensä		
	maalis.15	maalis.16	muutos	maalis.15	maalis.16	muutos	maalis.15	maalis.16	muutos
Hallintokunnat									
Kaupunginhallituksen toimiala	89	88	-1	16	8	-8	105	96	-9
Sosiaali- ja terveystoimiala	1962	1935	-27	593	486	-107	2555	2421	-134
Sivistystoimiala	2194	2200	6	722	713	-9	2916	2913	-3
Tekninen ja ympäristötoimiala	215	201	-14	12	10	-2	227	211	-16
Taseyksiköt	738	718	-20	150	190	40	888	908	20
KAIKKI YHTEENSÄ	5198	5142	-56	1493	1407	-86	6691	6549	-142

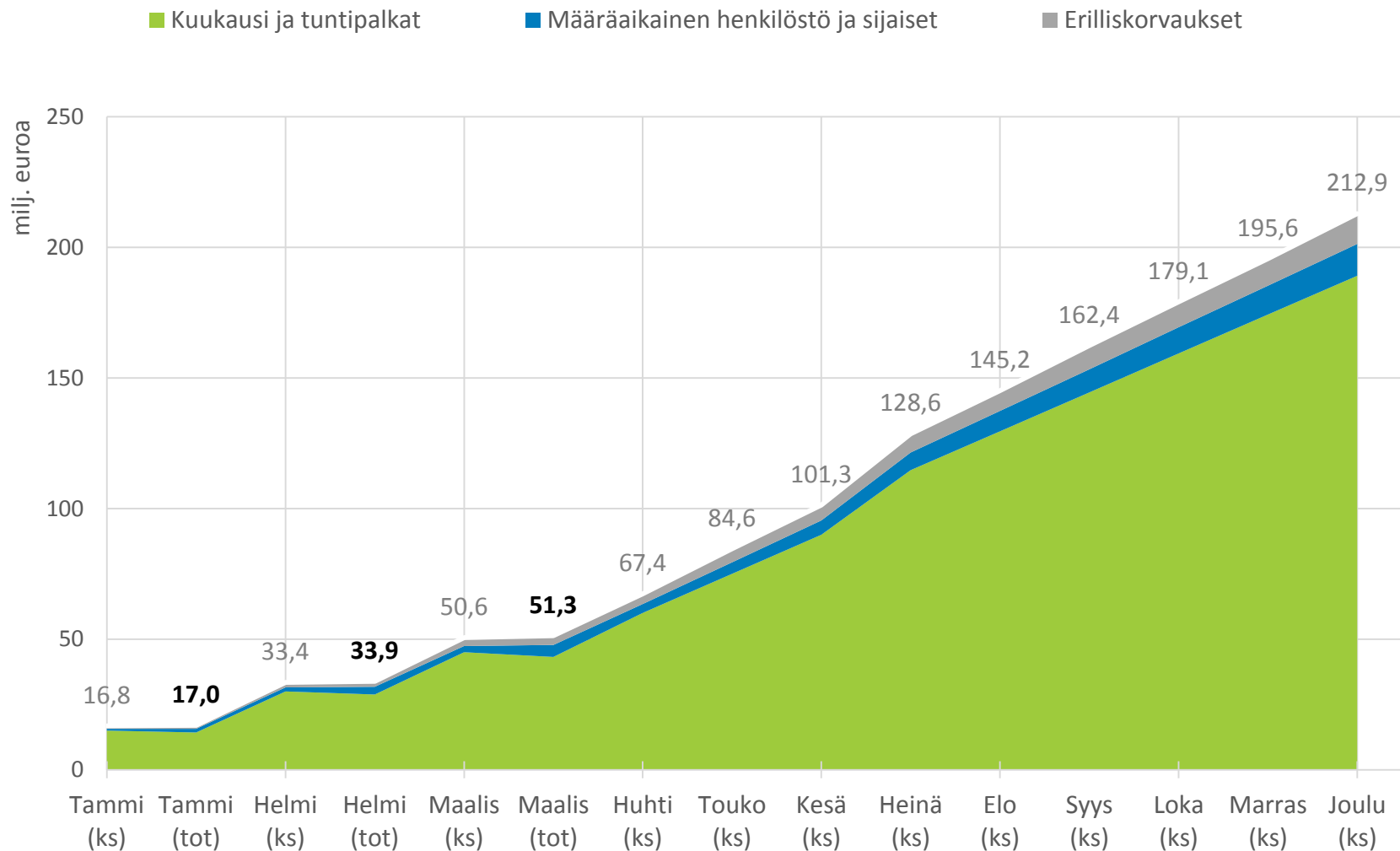
Maksetut ja budjetoidut palkat sekä henkilöstömäärä 2016

(tammi-maaliskuun osalta toteuma, huhtikuusta alkaen käyttösuunnitelma)



Kaupunki ja taseyksiköt, maksettujen palkkojen kehitys 2016

(tammi-maaliskuun osalta toteuma, huhtikuusta alkaen käyttösuunnitelma)



Kaupunginhallituksen toimiala, talous ja henkilöstö

Talous

Kaupunginhallituksen toimialalle kirjataan kaikkien toimialojen lomapalkkavelan jaksotukset. Tämä näkyy henkilöstömenojen toteumassa. Jaksotuksen suuruutta on vaikea arvioida etukäteen. Toimialan henkilöstömenojen toteuma ilman jaksotuksia on 103 % kumulatiivisesta talousarviosta.

Henkilöstö

- Vakituisen henkilöstön määrä on vähentynyt edellisen vuoden tarkastelujaksoon verrattuna yhdellä henkilöllä ja kokonaishenkilömäärän vähennys on 9 henkilöä.
- Matkapalvelukeskuksen kuljetussuunnitteluun liittyvät tehtävät siirtyivät Konsernipalveluista Tekniselle toimialalle 1.1.2016.
- Määräaikaisen henkilöstön määrä on vähentynyt Työn Kipinä –hankkeen päättymisen vuoksi.

Kaupunginhallituksen toimiala, talous (1 000 €)

ja henkilöstö (ilman taseyksiköitä)

	Kumulatiivinen talousarvio 3/2016	Toteuma 3/2016	Toteuma %	Voimassa oleva TA 2016	Kumulatiivinen toteuma %
Määrärahat					
Menot	18 434,3	21 259,2	115,3 %	76 220,9	27,9 %
-josta henkilöstömenot	4 230,6	9 906,9	*234,2 %	19 043,5	52,0 %
-josta vuokrahenkilöstö	0,0	0,0		0,0	
Tulot	4 237,9	2 611,7	61,6 %	18 027,0	14,5 %
Toimintakate	-14 196,4	-18 647,5	131,4 %	-58 193,9	32,0 %
Henkilöstö	Toteuma 3/2015	Toteuma 3/2016	Muutos ed. vuoteen		
Vakituiset	89	88	-1		
Määräaikaiset	16	8	-8		
Yhteensä	105	96	-9		

*Suuri poikkeama selittyy lomapalkkavelan kirjauksella, kts edellinen dia

Kaupunginhallituksen toimiala, talous (1 000 €)

	Kumulatiivinen talousarvio	Toteuma	Toteuma	Voimassa oleva TA	Kumulatiivinen toteuma
	3/2016	3/2016	%	2016	%
Yleishallinto ja konsernipalvelut (b)					
Menot	10 716,9	14 514,6	135,4 %	43 117,5	33,7 %
Tulot	1 886,6	1 196,9	63,4 %	11 588,8	10,3 %
Toimintakate	-8 830,3	-13 317,7	150,8 %	-31 528,7	42,2 %
Tarkastustoimi (b)					
Menot	97,6	62,8	64,3 %	424,4	14,8 %
Tulot	0,0	0,0		0,0	
Toimintakate	-97,6	-62,8	64,3 %	-424,4	14,8 %
Elinvoima ja kilpailukykypalvelut (n)					
Menot	2 686,5	2 283,0	85,0 %	8 567,9	26,6 %
Tulot	75,0	0,0	0,0 %	300,0	0,0 %
Toimintakate	-2 611,5	-2 283,0	87,4 %	-8 267,9	27,6 %
Tukityöllistäminen (n)					
Menot	4 908,3	4 390,3	89,4 %	24 011,1	18,3 %
Tulot	288,3	505,5	175,4 %	1 363,2	37,1 %
Toimintakate	-4 620,0	-3 884,8	84,1 %	-22 647,9	17,2 %
Myyntivoitot ja -tappiot (ei sitova)					
Menot	25,0	8,5	33,9 %	100,0	8,5 %
Tulot	1 988,0	909,3	45,7 %	4 775,0	19,0 %
Toimintakate	1 963,0	900,8	45,9 %	4 675,0	19,3 %

Sosiaali- ja terveystoimiala, talous ja henkilöstö

Talous

- Erikoissairaanhoidosta ei ole saatu talouden seurantatietoja alkuvuoden osalta kuin osittain – palveluiden käyttö kasvaa
 - Akuutti24:n käynnit ovat kasvaneet johtuen alkuvuoden flunssakaudesta ja tammikuun liukkaista keleistä
 - Yliopistosairaaloiden laskutus kahdelta kuukaudelta on budjetoitua suurempaa
 - Keskussairaalan osalta talouden seurantatietoja ei ole saatavissa
- Sosiaali- ja perusterveydenhuolto on talousarviossa
- Toimeentulotuen talousarvio alittuu alkuvuoden osalta

Henkilöstö

- Henkilöstön määrä vähenee palvelurakennemuutoksen seurauksena, muutos on suunnitellun mukainen

Sosiaali- ja terveystoimiala, talous (1 000 €) ja henkilöstö

	Kumulatiivinen talousarvio 3/2016	Toteuma 3/2016	Toteuma %	Voimassa oleva TA 2016	Kumulatiivinen toteuma %
Määrärahat					
Menot	91 128,3	92 380,9	101,4 %	409 713,2	22,5 %
-josta henkilöstömenot	26 394,5	26 124,0	99,0 %	112 925,1	23,1 %
-josta vuokrahenkilöstö	316,2	593,9	187,8 %	1 228,0	48,4 %
Tulot	11 564,5	11 474,4	99,2 %	57 062,6	20,1 %
Toimintakate	-79 563,9	-80 906,5	101,7 %	-352 650,6	22,9 %
Henkilöstö	Toteuma 3/2015	Toteuma 3/2016	Muutos ed. vuoteen		
Vakituiset	1962	1935	-27		
Määräaikaiset	593	486	-107		
Yhteensä	2555	2421	-134		

Sosiaali- ja terveystoimiala, talous (1 000 €)

Hallinto- ja terveystoimiala, Vanhusten palvelut ja kuntoutus, Hyvinvointipalvelut (b)	Kumulatiivinen talousarvio 3/2016	Toteuma 3/2016	Toteuma %	Voimassa oleva TA 2016	Kumulatiivinen toteuma %
Menot	56 859,9	56 753,4	99,8 %	254 007,9	22,3 %
Tulot	8 847,8	8 974,1	101,4 %	45 361,6	19,8 %
Toimintakate	-48 012,0	-47 779,3	99,5 %	-208 646,3	22,9 %
Toimeentuloturva (n)					
Menot	5 565,8	4 821,5	86,6 %	23 623,0	20,4 %
Tulot	2 716,6	2 500,3	92,0 %	11 701,0	21,4 %
Toimintakate	-2 849,1	-2 321,2	81,5 %	-11 922,0	19,5 %
Erikoissairaanhoido (b)					
Menot	28 702,7	30 806,1	107,3 %	132 082,3	23,3 %
Tulot	0,0	0,0		0,0	
Toimintakate	-28 702,7	-30 806,1	107,3 %	-132 082,3	23,3 %

Sivistystoimiala, talous ja henkilöstö

Talous

- Vuokrahenkilöstömenojen ylityksen kate tulee palkkpuolelta. Vuokratyövoimaa on hankittu korvaamaan yksiköiden työvoimaa äkillisten poissaolojen ajalle.

Henkilöstö

- Henkilöstön kokonaisvähennys tarkastelujaksolla on 3 henkilöä. Vakituisen henkilöstön lisäys on 6 henkilöä.
- Lasten ja nuorten kasvun alueella on vakinaistettu 5 kuraattoria 1.8.2014 voimaan tulleen lakimuutoksen vuoksi.
- Henkilöstöresurssien suunnittelussa ja kohdentamisessa on käytetty ensisijaisesti tehtävien uudelleen järjestelyjä ja sisäisiä siirtoja toimialan tai kaupungin sisällä
- Perusopetuksessa määräaikaisten määrä on lisääntynyt, johtuen lakisääteisistä sijaisuuksista. Kokonaisuutena määräaikaisen henkilöstön määrä on vähentynyt yhdeksällä.
- Wellamo-opiston henkilöstömäärä oli laskenut 17 henkilöllä. Henkilötyövuosien lisäystä on kuitenkin 28, mikä johtuu opiskelijamäärien kasvusta johtuvasta tuntiopettajien työtuntien lisääntymisestä.

Koko toimialan (sis. orkesteri ja teatteri) vakituisen henkilöstön määrä on 2 372 ja määräaikaisten määrä 826. Seurantajakson muutos Nastolan henkilöstömäärällä korjattuna on + 9.

Sivistystoimiala, talous (1 000 €) ja henkilöstö

	Kumulatiivinen talousarvio 3/2016	Toteuma 3/2016	Toteuma %	Voimassa oleva TA 2016	Kumulatiivinen toteuma %
Määrärahat					
Menot	53 731,9	55 429,7	103,2 %	224 613,5	24,7 %
-josta henkilöstömenot	26 868,8	27 877,3	103,8 %	115 019,6	24,2 %
-josta vuokrahenkilöstö	5,5	9,5	171,8 %	22,0	43,0 %
Tulot	6 099,7	5 985,7	98,1 %	19 927,1	30,0 %
Toimintakate	-47 632,1	-49 443,9	103,8 %	-204 686,4	24,2 %
Henkilöstö	Toteuma 3/2015	Toteuma 3/2016	Muutos ed. vuoteen		
Vakituiset	2194	2200	6		
Määräaikaiset	722	713	-9		
Yhteensä	2916	2913	-3		

Sivistystoimiala, talous (1 000 €)

	Kumulatiivinen talousarvio 3/2016	Toteuma 3/2016	Toteuma %	Voimassa oleva TA 2016	Kumulatiivinen toteuma %
Hallintopalvelut (n)					
Menot	430,4	369,2	85,8 %	2 036,6	18,1 %
Tulot	0,5	52,4	9975,4 %	60,3	86,9 %
Toimintakate	-429,8	-316,8	73,7 %	-1 976,3	16,0 %
Lasten ja nuorten kasvu (b)					
Menot	39 826,8	41 444,3	104,1 %	164 613,2	25,2 %
Tulot	4 888,7	4 810,2	98,4 %	14 640,9	32,9 %
Toimintakate	-34 938,2	-36 634,2	104,9 %	-149 972,3	24,4 %
Osaaminen ja tieto (b)					
Menot	4 673,4	4 854,3	103,9 %	21 307,4	22,8 %
Tulot	270,9	209,9	77,5 %	1 013,3	20,7 %
Toimintakate	-4 402,6	-4 644,4	105,5 %	-20 294,1	22,9 %
Wellamo-opisto (n)					
Menot	1 035,2	1 037,6	100,2 %	4 415,5	23,5 %
Tulot	337,0	354,0	105,1 %	1 514,5	23,4 %
Toimintakate	-698,2	-683,6	97,9 %	-2 901,0	23,6 %
Liikunta ja kulttuuri (b)					
Menot	6 651,4	6 603,3	99,3 %	27 618,7	23,9 %
Tulot	555,0	487,4	87,8 %	2 090,5	23,3 %
Toimintakate	-6 096,3	-6 115,9	100,3 %	-25 528,2	24,0 %
Kaupunginmuseo (n)					
Menot	854,5	901,2	105,5 %	3 922,1	23,0 %
Tulot	47,7	71,9	150,6 %	191,7	37,5 %
Toimintakate	-806,7	-829,3	102,8 %	-3 730,4	22,2 %
Kansainväliset urheilutapahtumat (n)					
Menot	260,2	219,7	84,4 %	700,0	31,4 %
Tulot	0,0	0,0		415,9	0,0 %
Toimintakate	-260,2	-219,7	84,4 %	-284,1	77,3 %

Tekninen ja ympäristötoimiala, talous ja henkilöstö

Talous

- Teknisen ja ympäristötoimialan tulot ja menot ovat hienoisesti ylittyneet talousarvioon nähden.
- Henkilöstömenot ovat alittuneet hallintopalveluissa ja kaupunkiympäristössä rekrytointitilanteesta johtuen.
- Hallintopalveluiden tulot on jaksotettu tasaisesti koko vuodelle, mutta hanketulot kirjautuvat vasta myöhemmin.
- Joukkoliikenteen palveluiden ostot ovat ylittyneet. Ylitykseen on vaikuttanut waltti-kortin lanseeraaminen alkuvuodesta.

Henkilöstö

- Henkilöstömäärä on vähentynyt 16 hengellä. Tämä johtuu osittain eläköitymisistä ja osittain rekrytointitilanteesta. Lisäksi Nastolasta siirtyi 5 henkilöä vähemmän kuin vuoden 2015 luvuissa on.

Tekninen ja ympäristötoimiala, talous (1 000 €) ja henkilöstö

	Kumulatiivinen talousarvio 3/2016	Toteuma 3/2016	Toteuma %	Voimassa oleva TA 2016	Kumulatiivinen toteuma %
Määrärahat					
Menot	9 613,7	9 736,0	101,3 %	46 353,0	21,0 %
-josta henkilöstömenot	3 125,5	2 975,8	95,2 %	13 297,8	22,4 %
-josta vuokrahenkilöstö	0,0	0,0		0,0	
Tulot	4 297,1	4 350,8	101,2 %	34 580,7	12,6 %
Toimintakate	-5 316,6	-5 385,2	101,3 %	-11 772,3	45,7 %
	Toteuma	Toteuma	Muutos		
Henkilöstö	3/2015	3/2016	ed. vuoteen		
Vakituiset	215	201	-14		
Määräaikaiset	12	10	-2		
Yhteensä	227	211	-16		

Tekninen ja ympäristötoimiala, talous (1 000 €)

	Kumulatiivinen talousarvio 3/2016	Toteuma 3/2016	Toteuma %	Voimassa oleva TA 2016	Kumulatiivinen toteuma %
Hallintopalvelut (n)					
Menot	666,1	610,3	91,6 %	2 596,7	23,5 %
Tulot	12,5	0,6	4,5 %	55,3	1,0 %
Toimintakate	-653,6	-609,8	93,3 %	-2 541,4	24,0 %

Maankäyttö ja aluehankkeet, Kaupunkiympäristö, Rakennus- ja ympäristövalvonta (b)

Menot	6 218,6	6 020,8	96,8 %	28 041,1	21,5 %
Tulot	2 166,1	2 170,0	100,2 %	23 134,5	9,4 %
Toimintakate	-4 052,5	-3 850,7	95,0 %	-4 906,6	78,5 %

Joukkoliikenne (n)

Menot	2 729,1	3 104,9	113,8 %	15 715,2	19,8 %
Tulot	2 118,5	2 180,2	102,9 %	11 390,9	19,1 %
Toimintakate	-610,6	-924,7	151,5 %	-4 324,3	21,4 %

Taseyksiköt, talous ja henkilöstö

Talous

- Alkuvuoden poistoja ei pystytä kirjaamaan ennen kuin avaava tase on saatu laadittua. Poistot vaikuttavat tilikauden yli-/alijäämään heikentävästi.
- Lahden Tilakeskus on huomionnut poistojen osuudet vuokralaskutuksessaan, vaikka poistoja ei vielä ole kirjattu menona kirjanpitoon.
- Lahden Tietotekniikka laskuttaa asiakkailtaan toteutuneet poistot.
- Lahden Tietotekniikan toteumassa mukana kaupungin Microsoft ohjelmistolisenssit, jotka laskutetaan toimialoilta kuukausittain. Maaliskuun jälkeen laskuttamatta on noin 700 000 euroa.

Henkilöstö

Lahden Tilakeskuksen vakinaisen henkilöstön määrä on vähentynyt neljällä ja kokonaishenkilöstömäärän vähennys on 3 henkilöä.

Lahden Aterian henkilöstömäärä on kokonaisuudessaan pienentynyt neljällä henkilöllä. Määräaikaisen henkilöstön määrä on kasvanut vertailuajankohtaan nähden kuudella. Tehtäviä on täytetty määräaikaisesti aluekeittien valmistumiseen liittyvien henkilöstösuunnitelmien mukaisesti.

Lahden Servion toimintaa on edelleen tehostettu. Henkilöstön väheneminen on toteutunut sisäisiä siirtoja käyttämällä sitä mukaa kun tehtäviä on vapautunut. Henkilöstömäärä on kokonaisuudessaan pienentynyt 18 henkilöllä.

Lahden Tietotekniikan henkilöstömäärä on kasvanut yhdellä. Kolme määräaikaista työntekijää on vakinaistettu.

Sivistystoimialan taseyksiköiden Kaupunginorkesterin ja Kaupunginteatterin määräaikaisen henkilöstön määrä nousi yhteensä 22+22 henkilöllä. Nousua on todellisuudessa 8,5 htv:tä. Määrä selittyy seurantajakson aikaisten esitysten ja konserttien osa-aikaisella henkilöstötarpeella.

Taseyksiköt, henkilöstö

Taseyksiköt	Vakinaiset			Määräaikaiset			Yhteensä		
	maal.15	maal.16	muutos	maal.15	maal.16	muutos	maal.15	maal.16	muutos
Hallintokunnat									
Lahden Tilakeskus	52	48	-4	1	2	1	53	50	-3
Lahden Ateria	226	216	-10	31	37	6	257	253	-4
Lahden Servio	242	229	-13	42	37	-5	284	266	-18
Lahden Tietotekniikka	49	53	4	4	1	-3	53	54	1
Kaupunginorkesteri	71	73	2	6	26	20	77	99	22
Kaupunginteatteri	98	99	1	66	87	21	164	186	22
KAIKKI YHTEENSÄ	738	718	-20	150	190	40	888	908	20

Taseyksiköt, talous (1 000 €)

	Kumulatiivinen talousarvio 3/2016	Toteuma 3/2016	Toteuma %	Talousarvio 2016	Kumulatiivinen toteuma %
Lahden Tilakeskus					
Tilikauden ylijäämä (alijäämä)	2 033,7	*6 302,2	309,9 %	1 326,2	475,2 %
Lahden Ateria					
Tilikauden ylijäämä (alijäämä)	3 491,3	108,6	3,1 %	0,0	
Lahden Servio					
Tilikauden ylijäämä (alijäämä)	-473,4	-280,7	59,3 %	0,0	
Lahden Tietotekniikka					
Tilikauden ylijäämä (alijäämä)	-466,5	-784,2	168,1 %	438,8	-178,7 %
Lahden kaupunginorkesteri					
Tilikauden ylijäämä (alijäämä)	94,9	39,4	41,5 %	-38,0	-103,6 %
Lahden kaupunginteatteri					
Tilikauden ylijäämä (alijäämä)	60,3	55,2	91,5 %	20,0	275,9 %

*Alkuvuoden poistot eivät vielä näy yksiköiden menossa

Verorahoitus (verotulot ja valtionosuudet)

Verotulot

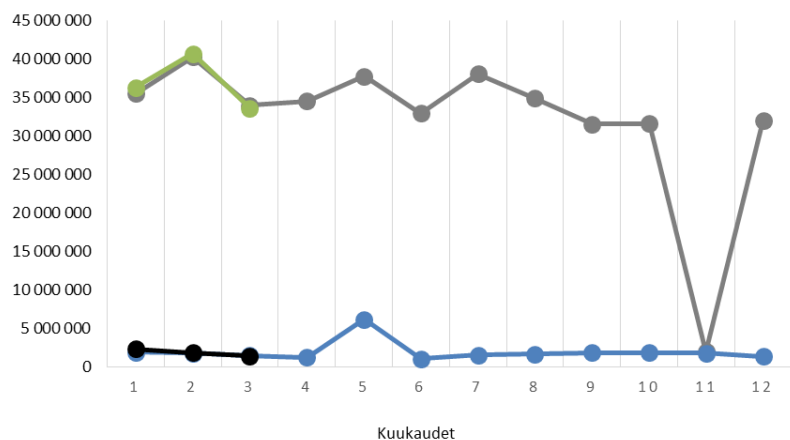
Verotulot toteutunevat kokonaisuutena

Yhteisövero tulee pienemmään edellisvuoteen verrattuna; Lahden jako- osuus putosi vuoden alusta 7 % sekä määräaikainen kuntaryhmän jako-osuuden korotus päättyi vuoden 2015 lopussa. Alkuvuoden kehitystä tasoittaa edellisvuotta korkeampi maksuunpantujen ennakkoverojen määrä.

Valtionosuudet

Valtionosuudet toteutunevat

Lahden verotulot 2015–2016



— kunn.vero 2015 — yht.vero 2015 — kunn.vero 2016 — yht.vero 2016

Milj. euroa	KUNNALLISVERO VUONNA 2015				KUNNALLISVERO VUONNA 2016				Muutos -%
	Kuukausi	V. 2015	Muut	Yhteensä	Kum.yht.	V. 2016	Muut	Yhteensä	
Tammi	0,1	35,4	35,5	35,5	0,1	36,2	36,3	36,3	2,3
Helmi	29,3	11,0	40,3	75,8	29,2	11,4	40,7	77,0	1,7
Maalis	32,5	1,5	34,0	109,7	32,2	1,4	33,6	110,7	0,8
Huhti	33,3	1,2	34,5	144,3					
Touko	37,1	0,7	37,8	182,1					
Kesä	32,4	0,6	33,0	215,0					
Heinä	37,7	0,4	38,1	253,1					
Elo	34,6	0,3	34,9	288,0					
Syys	31,1	0,4	31,5	319,6					
Loka	31,1	0,5	31,6	351,2					
Marras	32,3	-30,4	1,9	353,1					
Joulu	26,6	5,4	32,1	385,2					
Yhteensä	358,2	27,0	385,2		61,6	49,1	110,7		1,3
					TALOUSARVIO:		390,3		

Kuukausi	YHTEISÖVERO VUONNA 2015				YHTEISÖVERO VUONNA 2016				Muutos -%
	v. 2015	Muut	Yhteensä	Kum.yht.	v. 2016	Muut	Yhteensä	Kum.yht.	
Tammi	0,3	1,6	1,9	1,9	0,1	2,2	2,3	2,3	23,5
Helmi	1,5	0,2	1,8	3,6	1,4	0,4	1,8	4,1	14,0
Maalis	1,5	0,0	1,5	5,1	1,4	0,0	1,4	5,6	8,9
Huhti	1,5	-0,2	1,2	6,3					
Touko	1,4	4,8	6,2	12,5					
Kesä	1,5	-0,4	1,1	13,6					
Heinä	1,4	0,2	1,5	15,1					
Elo	1,5	0,2	1,7	16,8					
Syys	1,6	0,2	1,8	18,6					
Loka	1,6	0,2	1,8	20,4					
Marras	1,6	0,2	1,7	22,2					
Joulu	1,6	-0,3	1,3	23,5					
Yhteensä	17,0	6,5	23,5		3,0	2,6	5,6		-16,1
					TALOUSARVIO:		19,7		

Vahinkorahasto, 10 370 664,59 € (saldo 31.3.2016)

Pääoma EUR	Vastapuoli	Kohde	Markkina-arvo	Tuotto-odotus (netto)	Toteutunut tuotto
2.200.000,00	Ålandsbanken	Asuntorahasto Erikoissijoitusrahasto C-sarja	2.532.145,42	4-6 %	Sijoituksen alusta (23.12.2013) 22,41 % (9,31 % p.a.), 12 kk 7,77 %, 3 kk 2 %
2.000.000,00	Ålandsbanken	Tonttirahasto Erikoissijoitusrahasto C-sarja	1.999.999,99	4 %	
6.030.921,80	Taaleri	Parkki A Erikoissijoitusrahasto	6.091.493,36	0,45 %	Rahaston toiminnan alusta (31.1.2012) 4,58 %. Salkun tuotto 12 kk 0,65 %, 6 kk 0,28 %, 3 kk 0,13 %
139.742,79	Päijät-Hämeen Osuuspankki	Sijoitustili			

Ålandsbanken Asuntorahasto Erikoissijoitusrahasto, C-sarja:

Rahasto sijoittaa uusiin, pienempiin vuokra-asuntoihin kasvukeskuksissa, pääasiassa pääkaupunki-seudulla (ei sijoita toimitiloihin); Asuntojen omistusaika enintään 10 vuotta.

Ålandsbanken Tonttirahasto Erikoissijoitusrahasto, C-sarja:

Rahasto sijoittaa kasvualueilla vuokralle tarjottaviin asuintalotontteihin, joita vuokrataan rakennusyriyksille ja asunto-osakeyhtiöille ja joihin vuokralaiset rakentavat asuintaloja; Vuokra-ajat yleensä n. 25 vuotta.

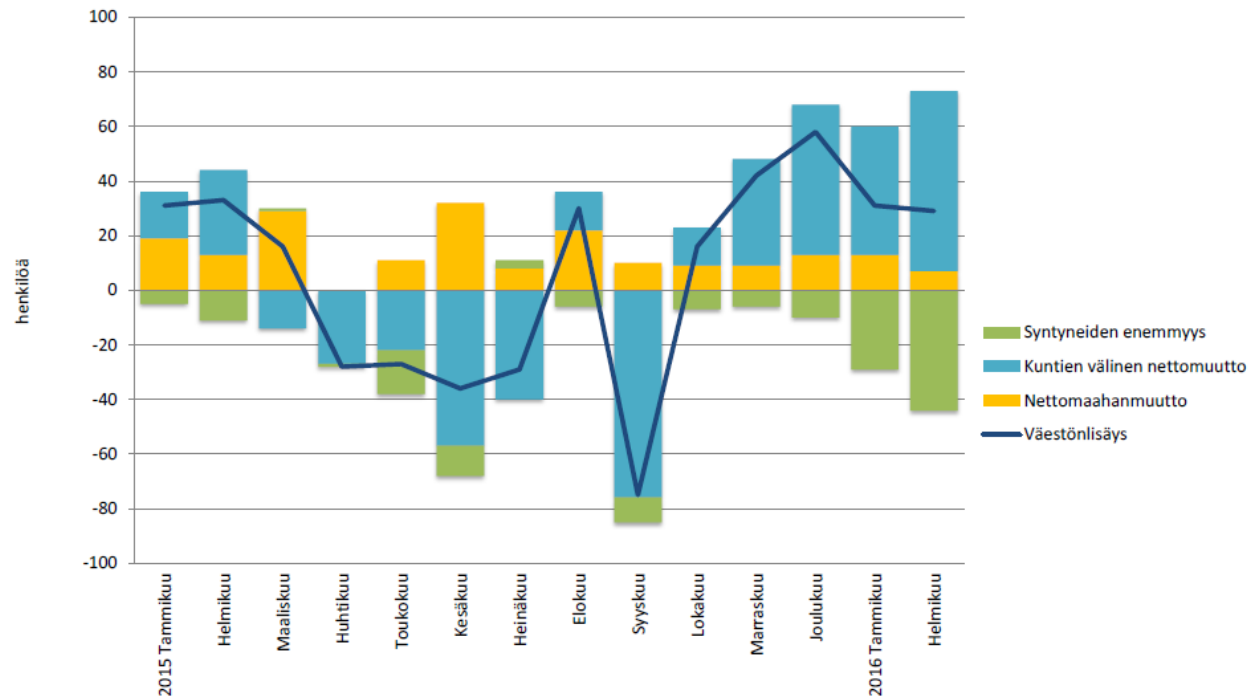
Taalerin Erikoissijoitusrahasto Taaleritehdas Parkki A:

Rahasto sijoittaa enintään 12 kk mittaisiin Suomessa toimiluvan saaneiden talletuspankkien määräaikaistalletuksiin (49%) ja pyydettyä maksettaviin (avista) talletuksiin (51 %); Rahaston kautta saadaan tukkusijoittajan edut; Erittäin likvidi.

Väestön määrän kehitys

- Tilastokeskuksen mukaan Lahden ennakkoväkiluku oli helmikuun lopussa 118 808. Väkiluku kasvoi 29 henkilöllä.
- Kuntien välinen muuttoliike lisäsi väestöä 113 henkilöllä ja siirtolaisuus 20 henkilöllä. Kuolleita oli 73 enemmän kuin syntyneitä.
- Viime vuoden tammi-helmikuussa Lahden ja Nastolan yhteenlaskettu väestönlisäys oli samaa luokkaa kuin tänä vuonna.

Lahden väestönmuutosten ennakkotiedot kuukausittain 2015-



Lähde: Tilastokeskus

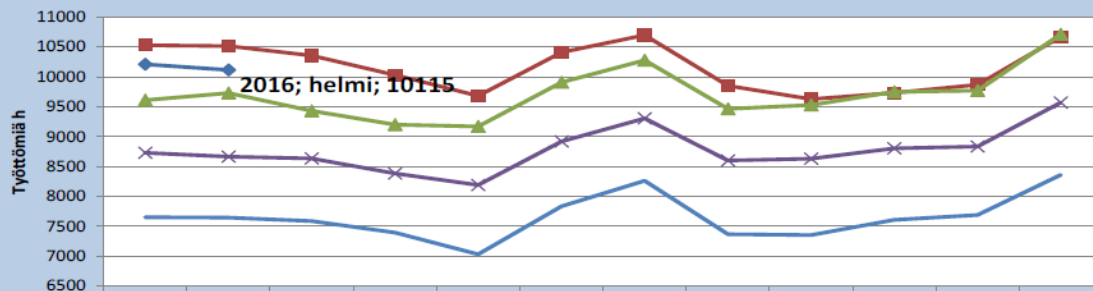


- Vuosien 2015 ja 2016 väestönmuutoslukuja ei voi suoraan verrata toisiinsa ennen kuin Lahden ja Nastolan kuntien yhteenlasketuista tiedoista poistetaan näiden kuntien välinen muuttoliike. Nämä tiedot Tilastokeskus julkaisee toukokuun alkuun mennessä.

Työttömyys

- Lahden työttömyysaste oli helmikuun lopussa 17,8 %, yhden prosenttiyksikön alempi kuin vuoden alussa ja 0,7 prosenttiyksikköä alempi kuin vuosi sitten.
- Työ- ja elinkeinoministeriön työnvälitystilaston mukainen koko maan työttömyysaste oli helmikuun lopussa 13,7 %.
- Lahdessa työttömiä työhakijoita oli helmikuussa 10 115, 584 henkilöä vähemmän kuin vuoden alussa ja 399 henkilöä vähemmän kuin vuosi sitten.

Työttömien määrä Lahdessa 2012 - 2016 kuukausittain ja muutos vuosista 2012-2015 vuoteen 2016



	tammi	helmi	maalis	huhti	touko	kesä	heinä	elo	syys	loka	marras	joulu
2016	10209	10115										
2015	10529	10514	10354	10030	9682	10408	10699	9852	9626	9732	9868	10669
2014	9609	9727	9430	9201	9169	9908	10277	9464	9528	9750	9769	10710
2013	8729	8664	8633	8383	8190	8918	9304	8599	8630	8802	8835	9569
2012	7650	7643	7588	7393	7030	7833	8263	7366	7354	7609	7689	8358
erotus 2016-2015	-320	-399										
erotus 2016-2014	600	388										
erotus 2016-2013	1480	1451										
erotus 2016-2012	2559	2472										

Konserniyhtiöt (Q1) tammi-maaliskuu 2016

- Raportin liitteenä oleva osavuosisikatsaus sisältää seuraavat toimitusjohtajien katsaukset

Lahti Energia konserni
Päijät-Hämeen Jätehuolto Oy
Lahden Sairaalaparkki Oy
Lahden Talot Oy
Työterveys Wellamo Oy
Spatium Toimitilat Oy
Calpro Oy
Päijät-Hämeen liitto
Päijät-Hämeen sosiaali- ja terveydenhuollon kuntayhtymä

Lahti Aqua konserni
Lahden Pysäköinti Oy
Lahden Seutu – Lahti Region Oy
Lahden Seudun Kehitys Oy LADEC
Lahden Työn Paikka Oy
Osaamiskiinteistöt Oy
Päijät-Hämeen Koulutus konserni- kuntayhtymä
Lahden ammattikorkeakoulu Oy

- Raportti sisältää tiivistelmän omistajaohjauksen yhtiöistä esiin nostamista kohdista

Konserniyhtiöt, tiivistelmä tytäryhteisöistä 1-3/2016

Lahti Energia konserni

Konsernin liikevoitto maaliskuun lopussa oli 14,4 M€, 1,3 M€ budjetoitua pienempi. Energianhankintakustannukset olivat n. 0,5 M€ budjetoitua suuremmat. Tämän hetkiset ennusteen mukaan budjetoitu tulos tullaan saavuttamaan.

Lahti Aqua konserni

Liikevoitto on 1,5 M€ mikä on ajankohdan tavoitteen mukainen. Investointeihin on käytetty n. 1 M€.

Päijät-Hämeen Jätehuolto Oy

Päijät-Hämeen Jätehuolto Oy:n talous on toteutunut budjetoidun mukaisesti. Liikevaihto oli 3,2 M€ ja tulos 0,3 M€. Investointi uuteen lajittelulaitokseen on edennyt suunnitellusti. Laitos valmistuu tuotannolliseen käyttöön vuoden 2016 lopussa.

Lahden Pysäköinti Oy

Yhtiön liikevaihto on ensimmäisen vuosineljänneksen aikana kasvanut 86,9 % verrattuna edellisen vuoden samaan ajankohtaan. Liiketoiminnan muut tuotot ovat kasvaneet edellisvuoteen verrattuna 46,7 %.

Ladec Oy

Q1:n tulos oli 77 t€ emoyhtiön osalta ja 80 t€ konsernin osalta. Koko vuoden osalta pyritään lähelle nollatulosta.

Lahden Seutu – Lahti Region Oy

Liikevaihto Q1/2016 on 841 342 € ja tulos on 11 265 €. Yhtiön kulurakenne on pysynyt tavoiteraamitasossa.

Calpro Oy

Kumulatiivinen liikevaihto on 1,73 M€, joka on alle budjetoidun.