

## Hoitokalastussaaalis 2018

### Vesijärvi

Vesijärven tilaa on aikoinaan saatu kohennettua selvästi mittavalla tehokalastusoperaatiolla. Hyvän tilan ylläpitämiseksi on järveä hoitokalastettu. Vesijärvi on edelleen rehevä ja tuottoisa järvi, jossa kalantuotanto on runsasta. Hoitokalastuksilla pyritään estämään särkikalojen runsastuminen, jolloin saadaan vähennettyä järven sisäistä kuormitusta, tuettua arvokalakantojen tuottavuutta sekä poistettua ravinteita kustannustehokkaasti.

Vesijärven hoitokalastus perustuu Vesijärvisäätiön laatimaan Vesijärviohjelmaan, jossa keskimääräiseksi hoitokalastustavoitteeksi koko Vesijärvelle on määritetty 20 kg/hehtaari/vuosi. Lahden ympäristöpalvelut vastaa hoitokalastusten organisoinnista. Vesialueen omistajien talkookalastuksen ja kaupungin omana työnä tekemän hoitokalastuksen lisäksi hoitokalastusurakoinnista on vastannut rysäkalastuksen osalta T:mi Ile's Fisk ja nuottauksesta järvikalastus Turtiainen Ky.

Vuoden 2018 hoitokalastussaaalis oli yhteensä 108 850 kg. Laskennallisesti saaliin mukana poistui n. 816 kg fosforia. Vuoden 2018 runsaimmat saalisajit olivat särki ja lahna. Enonselältä, Paimelanlahdelta ja Laitialanseltä saatiin yli 15 kg:n hehtaarisaaalis, muiden alueiden pyynnin ollessa vähäisempää. Koko Vesijärvelle laskettuna hehtaariohtainen saalis oli 10 kg. Kajaanselällä pyynti on edelleen ollut todella vähäistä. Saalistilastot on koottu omaan kappaleeseen (Taulukko 1., kuvat 1-5.) Vuodesta 1987 jatkuneella hoitokalastuksella on poistettu laskennallisesti lähes 34 400 kg fosforia Vesijärvestä.



Kuva: Henna Pirkonen

### Kymijärvi

Kymijärveä on hoitokalastettu vuodesta 1995 alkaen (kuva 6.). Nastolan kalastusalue on nuotannut Kymijärveä ja Villähteen kalastuskunta on hoitokalastanut rysillä ja katiskoilla. Lahden ympäristöpalvelut vastasi vuoden 2018 syysnuottauksesta Kymijärvellä. Syysnuottauksen kokonaissaalis oli 19 700 kg, ja se saatiin 15 vedolla, mikä tarkoittaa keskimäärin 1300 kg:n yksikkösaalista. Saaliista 62 % oli särkeä ja 32 % lahnaa, loppusaaliin ollessa lähinnä salakkaa ja pientä ahventa. Vuoden 2018 kokonaissaalis Kymijärvellä oli 20 500 kg (32 kg/ha), eli hieman 2010-luvun keskiarvon alapuolella. Saaliin mukana poistui laskennallisesti 153 kg fosforia. Vuodesta 1995 jatkuneella hoitokalastuksella on poistettu laskennallisesti lähes 4000 kg fosforia Kymijärvestä.

### Saaliin hyötykäyttö

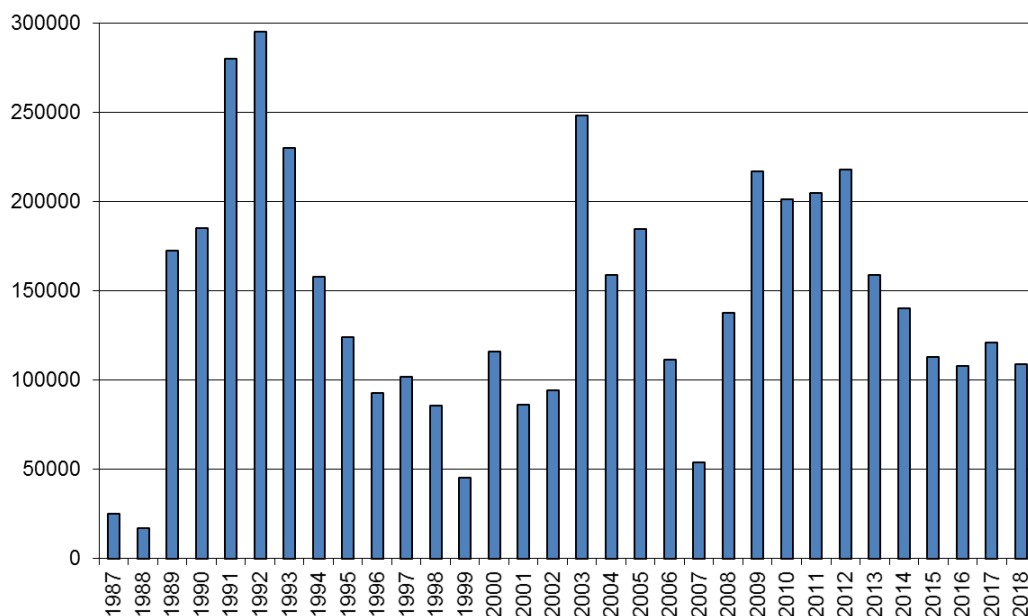
Vuoden 2018 hoitokalastussaaaliista meni n. 26 500 kg särkikalaa varsinaiseen hyötykäyttöön. Tänä vuonna tavallista suurempi osa saaliista oli keskikooltaan liian pientä hyötykäyttöä varten. Suurin osa hyötykäyttöön toimitetusta saaliista meni elintarvikejalostukseen useille eri toimijoille ja pieni osa annettiin yksityistalouksien käyttöön. Elintarviketeollisuus valmistaa lahnasta ja särjestä kalamassaa järvikalapihvien raaka-aineeksi sekä särkisäilykkeitä.

## Hoitokalastus tilastoina

Taulukko 1. Vesijärven hoitokalastussaaalis 2018.

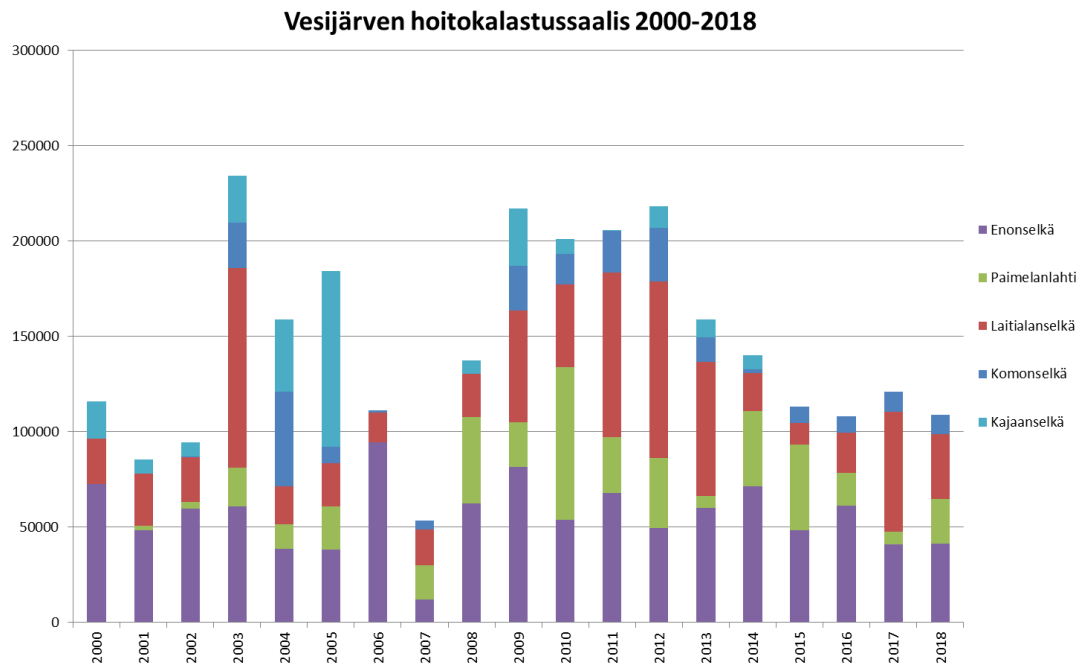
Alue	pyydys	särki	lahna/pasuri	salakka	ahven	kuore	muut	yhteensä	Pyydys %	Koko ha	Saaalis kg/ha
Enonselkä	katiska	1331	1156	62	900	221	104	3773	9		
Enonselkä	rysä	11720	16554	6236	2022	0	658	37190	90		
Enonselkä	nuotta	59	0	0	31	0	0	90	0		
Enonselkä	trooli	0	0	0	0	200	0	200	0		
<b>Enonselkä</b>	<b>yht.</b>	<b>13110</b>	<b>17710</b>	<b>6298</b>	<b>2954</b>	<b>421</b>	<b>761</b>	<b>41253</b>	<b>100</b>	<b>2600</b>	<b>15,9</b>
Paimelanlahti	trooli	0	0	0	0	0	0	0	0		
Paimelanlahti	nuotta	9938	9323	2176	1670	333	0	23440	100		
<b>Paimelanlahti</b>	<b>yht.</b>	<b>9938</b>	<b>9323</b>	<b>2176</b>	<b>1670</b>	<b>333</b>	<b>0</b>	<b>23440</b>	<b>100</b>	<b>600</b>	<b>39,1</b>
Komonselkä	katiska	95	91	0	0	0	120	306	3		
Komonselkä	rysä	24	74	0	25	0	175	298	3		
Komonselkä	nuotta	2752	4466	0	0	2207	0	9425	94		
<b>Komonselkä</b>	<b>yht.</b>	<b>2871</b>	<b>4631</b>	<b>0</b>	<b>25</b>	<b>2207</b>	<b>296</b>	<b>10030</b>	<b>100</b>	<b>1250</b>	<b>8,0</b>
Laitialanselkä	katiska	17637	117	24	1427	0	949	20154	59		
Laitialanselkä	rysä	2392	1387	166	1398	0	3863	9205	27		
Laitialanselkä	nuotta	3680	150	225	716	0	0	4770	14		
<b>Laitialanselkä</b>	<b>yht.</b>	<b>23708</b>	<b>1654</b>	<b>415</b>	<b>3540</b>	<b>0</b>	<b>4812</b>	<b>34129</b>	<b>100</b>	<b>2150</b>	<b>15,9</b>
Kajaanselkä	katiska	0	0	0	0	0	0	0	0		
Kajaanselkä	rysä	0	0	0	0	0	0	0	0		
Kajaanselkä	nuotta	0	0	0	0	0	0	0	0		
Kajaanselkä	trooli	0	0	0	0	0	0	0	0		
<b>Kajaanselkä</b>	<b>yht.</b>	<b>0</b>	<b>0</b>	<b>0</b>	<b>0</b>	<b>0</b>	<b>0</b>	<b>0</b>	<b>0</b>	<b>4400</b>	<b>0,0</b>
<b>Vesijärvi</b>	<b>yht.</b>	<b>49627</b>	<b>33318</b>	<b>8889</b>	<b>8188</b>	<b>2961</b>	<b>5869</b>	<b>108852</b>		<b>11000</b>	<b>9,9</b>

Vesijärven hoitokalastussaaaliit 1987-2018

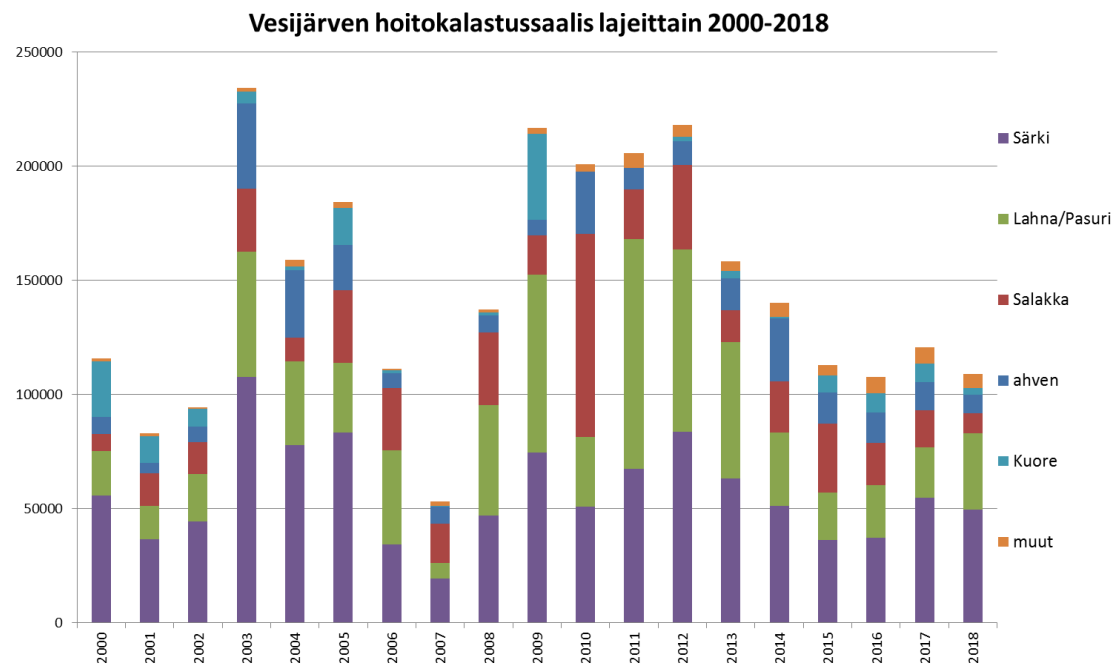


Kuva 1. Vesijärven hoitokalastussaaalis (kg) 1987-2018.



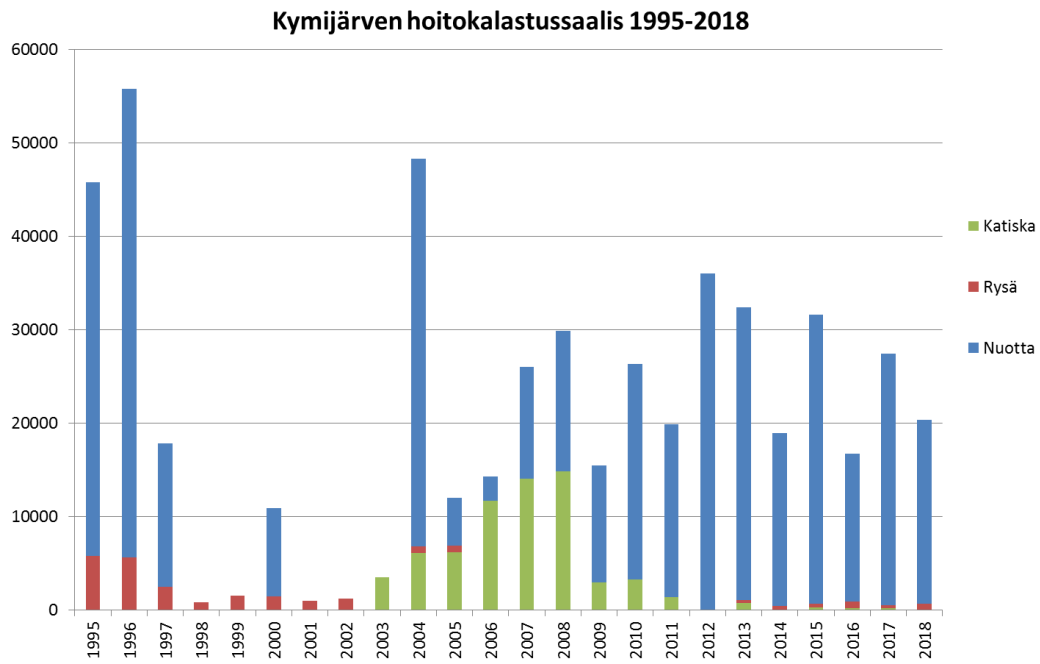


Kuva 2. Vesijärven hoitokalastussaaalis (kg) selkälueittain.



Kuva 3. Vesijärven hoitokalastussaaalis (kg) kalalajeittain.





Kuva 4. Kymijärven hoitokalastussaalis 1995-2018.

