

Irja Henriksson 28.7.2016

## Vanhojen asuntojen hinnat laskivat 0,3 % vuoden 2016 toisella vuosineljänneksellä

### Neliöhinta 1 768 euroa

Vuoden 2016 toisella vuosineljänneksellä Lahdessa vanhojen kerros- ja rivitaloasuntojen keskimääräinen neliöhinta oli 1 768 euroa, mikä on 27 euroa vähemmän kuin edellisellä neljänneksellä. Vuoden 2015 vastaavaan ajankohtaan verrattuna neliöhinta laski 86 euroa. (Kuva 1).

Keskimääräinen neliöhinta oli Lahti-1 kalleusalueella 2 368 euroa ja Lahti-2 kalleusalueella 1 431 euroa.

Lahti-1 kalleusalueen muodostavat Kartano-Paavolan, Keski-Lahden, Asemanseudun, Kolavan, Ahtialan, Kunas-Hiekkannummen, Laune-Nikkilän, Likolammen ja Jalkarannan postinumeroalueet. Muut postinumeroalueet sijoittuvat Lahti-2 alueelle. (Kuva 2).

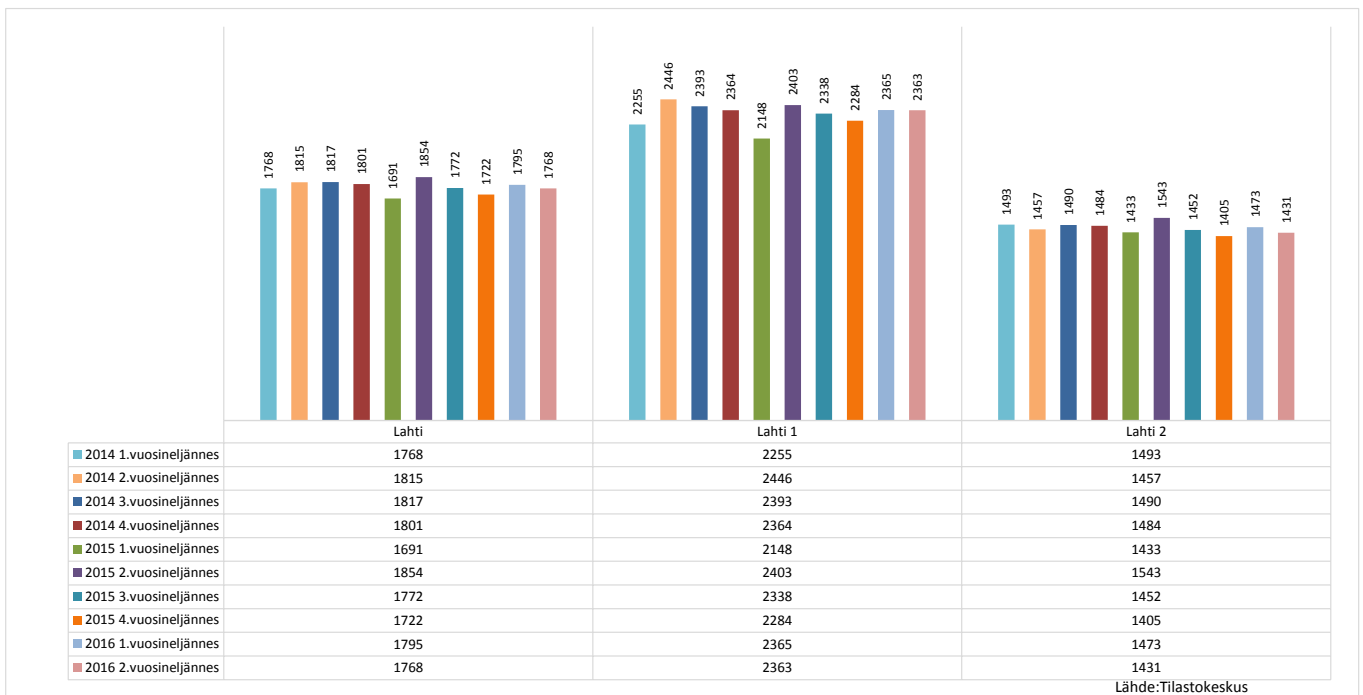
Neliöhinta oli koko maassa 2 305 euroa, pääkaupunkiseudulla 3 635 euroa ja pääkaupunkiseudun ulkopuolella 1 709 euroa.

### Hinnat laskivat 0,3 %

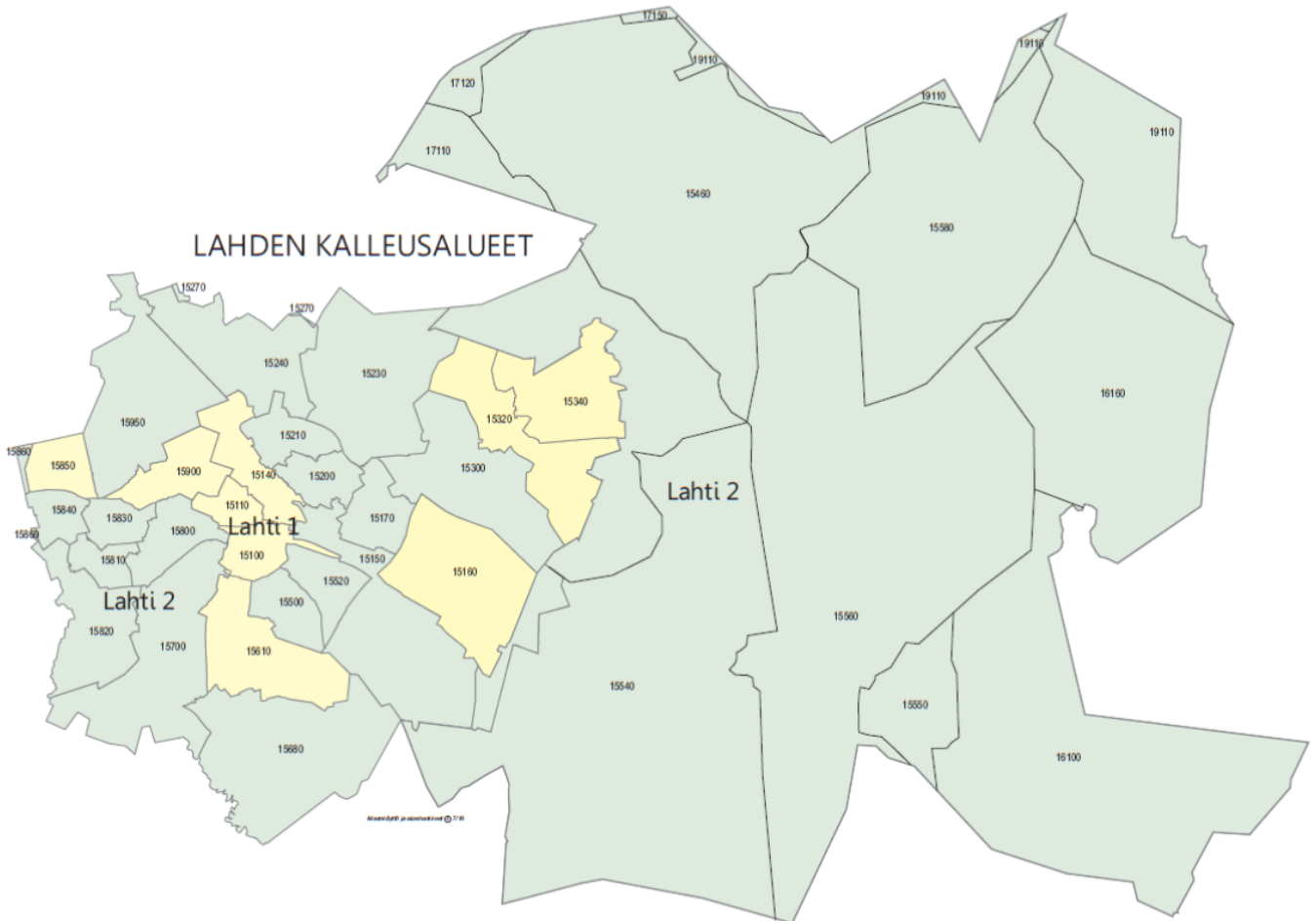
Vuoden 2016 toisella vuosineljänneksellä vanhojen osakeasuntojen hinnat laskivat Lahdessa 0,3 %. Hinnat nousivat edellisestä neljänneksestä koko maassa 1,4 %, pääkaupunkiseudulla 2,3 % ja muualla Suomessa 0,6 %. (Kuva 3).

Vuoden 2015 vastaavaan ajankohtaan verrattuna hinnat laskivat Lahdessa 2,9 % ja pääkaupunkiseudun ulkopuolella 0,1 %, kun taas hinnat nousivat koko maassa 1,2 % ja pääkaupunkiseudulla 2,6 %.

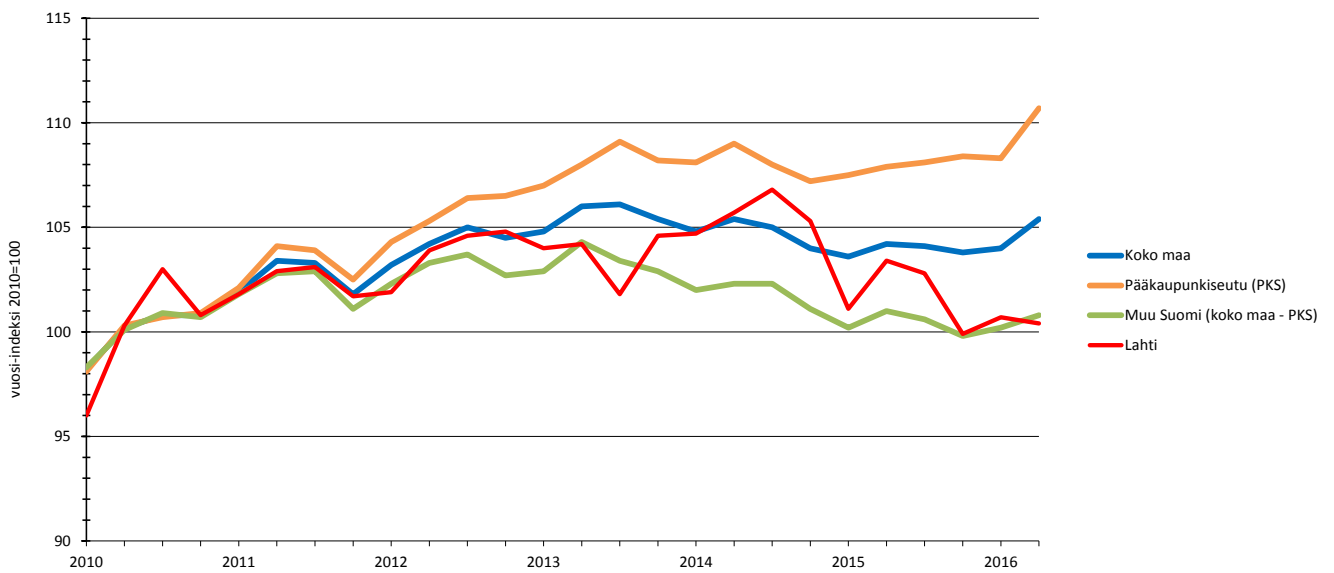
Asuntojen hintatilastoissa käytetään velatonta neliöhintaa.



Kuva 1. Vanhojen asuntojen keskimääräiset neliöhinnat Lahdessa ja sen kahdella kalleusalueella. Kalleusalueiden kartta on kuvassa 2.



Kuva 2. Postipiirialueita muodostetut asumisen kalleusalueet Lahdessa. Lähde: Tilastokeskus.



Lähde: Tilastokeskus

Kuva 3. Vanhojen asuntojen hintakehitys neljänneksittäin koko maassa, pääkaupunkiseudulla, pääkaupunkiseudun ulkopuolella ja Lahdessa. Vuosi-indeksi 2010=100.