

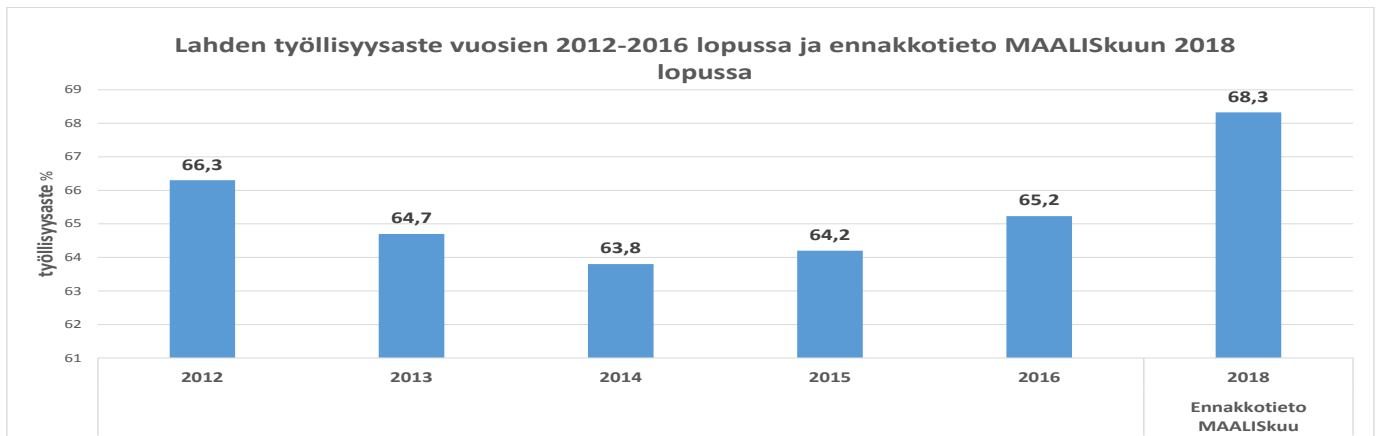
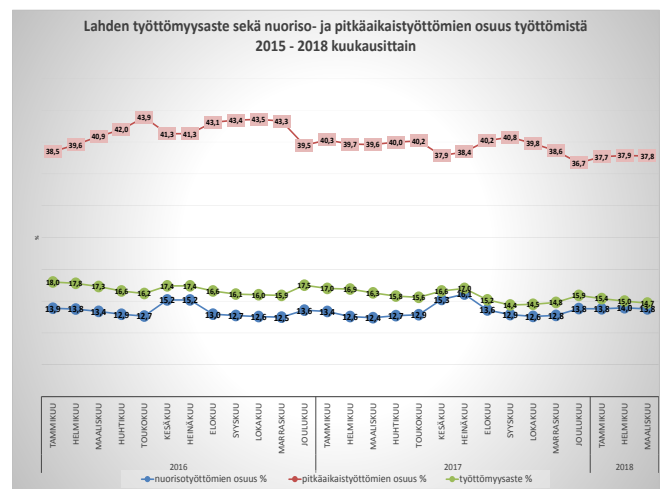
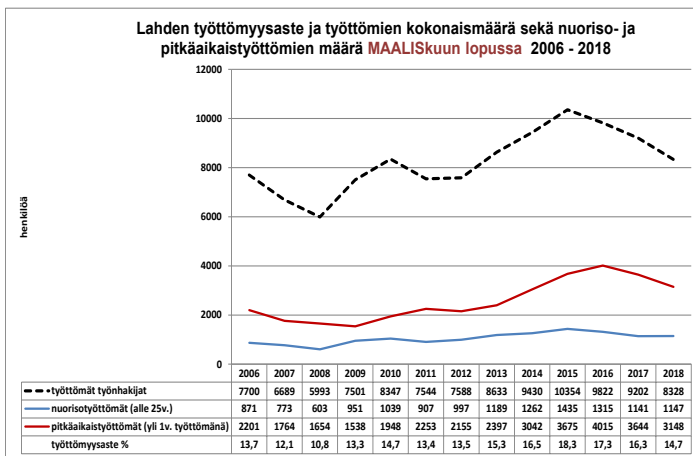


Pauli Mero 24.04.2018

Työttömyysasteiden lasku jatkuu suurissa kaupungeissa

(Lähteet: Työ- ja elinkeinoministeriön ylläpitämä [Toimiala Online](#), Hämeen ELY-keskus. Tiedot ovat ennakkotietoja.)

Lahden työttömyysaste oli **vuoden 2018 maaliskuun lopussa 14,7 %**, 1,6 prosenttiyksikköä alempi kuin vuosi sitten. Työ- ja elinkeinoministeriön työnvälitystilaston mukainen koko maan työttömyysaste oli maaliskuussa 10,0 %. Työttömiä työhakijoita oli Lahdessa maaliskuussa 8 328, 874 henkilöä vähemmän kuin vuosi sitten. Alle 25-vuotiaita työttömiä oli 1 147 henkilöä, 6 henkilöä enemmän kuin vuosi sitten. Yli vuoden yhtäjaksoisesti työttöminä olleita oli 3 148 henkilöä, 496 henkilöä vähemmän kuin vuotta aiemmin. Uusia avoimia työpaikkoja oli Lahdessa maaliskuun lopussa 1 587 kappaletta, 46 työpaikkaa enemmän kuin vuosi sitten.



Työllisyysastetietojen lähteet: Tilastokeskus: Työllisyysasteteen määrittely (=18-64-vuotiaiden työllisten osuus saman ikäisestä väestöstä) sekä vuosien 2012-2016 lopun lopulliset työllisyysasteet. Vuoden 2018 maaliskuun lopun tiedot työllisyysasteesta perustuvat väestön ennakkotietoihin Lahden omasta Trimble Locus tietojärjestelmästä (2018 maaliskuu) sekä työllisten määrän ennakkotietoihin Työministeriön Toimiala Online järjestelmästä.

Työttömyysaste oli vuoden 2018 maaliskuun lopussa Lahdessa 14,7 % työttömien kokonaismäärän vähetessä lähes 900 henkilöllä vuoden aikana. Huolestuttavaa on kuitenkin Lahden ja Joensuun työttömyysasteiden hitaampi lasku kuin muissa vertailukaupungeissa. Ero Kouvolaan ja Ouluun on jo kaksi prosenttiyksikköä.

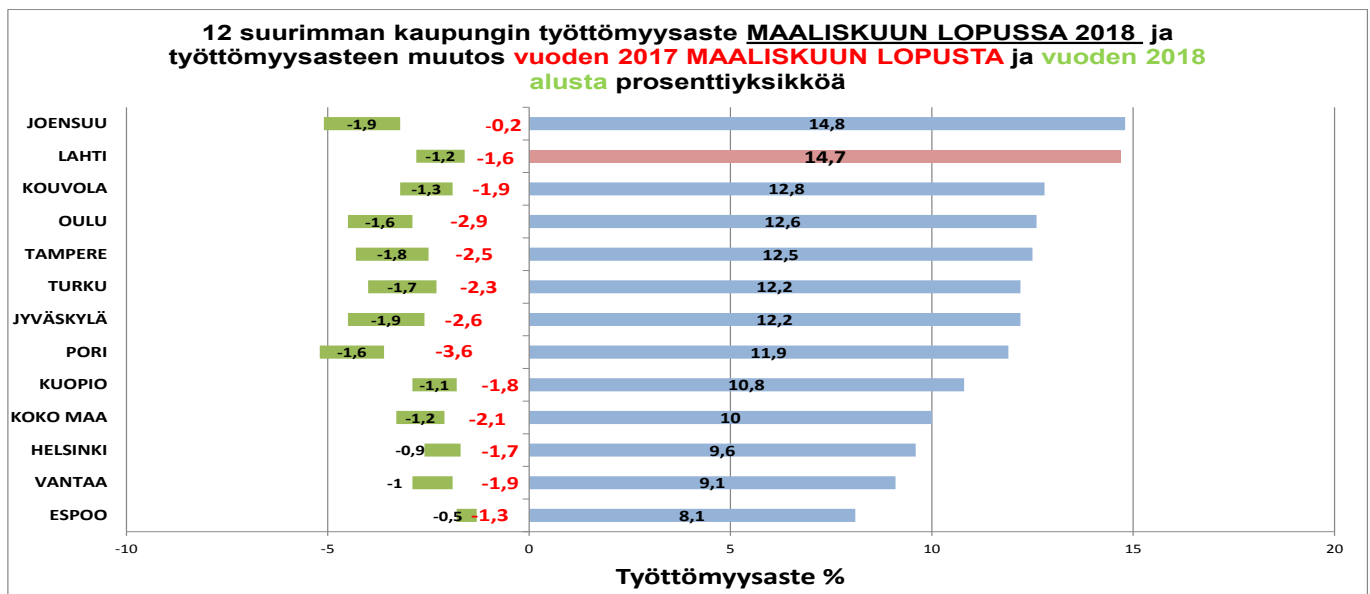
Tiedotteen tiedot pohjautuvat **Työministeriön työttömyystietoihin koko maan ja kuntatasolla**, joissa voimassa oleva työnhaku työvoimatoimistossa yleensä riittää työttömäksi kirjautumiseen. Sen sijaan Tilastokeskuksen **koko maan tasoinen työttömyysaste-arvio** on yleensä alempi ja epätarkempi kuin Työministeriön arvio, koska se perustuu vain ILON:n suosittelemaan kyselytutkimukseen työttömyyden määrittelyssä.



Pauli Mero 24.04.2018

Suurimpien kaupunkien työttömyysaste oli vuoden 2018 maaliskuun lopussa korkein Joensuussa (14,8 %) ja Lahdessa (14,7 %), matalin Espoossa, 8,1 %.

Vuoden aikana työttömyysaste on laskenut eniten Porissa ja Oulussa, Lahdessa laskua oli –1,6 prosenttiyksikköä. Kaikissa vertailukaupungeissa työttömyysaste aleni vuoden aikana, samoin tammi-maaliskuun 2018 aikana.



Työttömien määrä on vähentynyt vuoden (maaliskuu 2017-2018) aikana eniten Helsingissä, 5 531 henkilöllä. Oulussa ja Tampereella vähennystä oli noin 2 700 henkilöä, Lahdessa 874 henkilöä. (Porin työttömyysasteen sekä työttömien määrän lasku vuoden aikana johtuu osin kaupungin henkilökunnan lomautuksista vuoden 2016 lopussa).

Nuorisotyöttömien määrä on vähentynyt eniten Oulussa ja Helsingissä, vain Lahdessa nuorisotyöttömien määrä hieman kasvoi vuoden aikana.

Pitkäaikaistyöttömien määrä väheni vuoden aikana selvästi eniten Helsingissä, noin 7 700 henkilöllä. Tampereella ja Jyväskylässä laskua oli noin 1 700 henkilöä, Lahdessa 496 henkilöä.

