

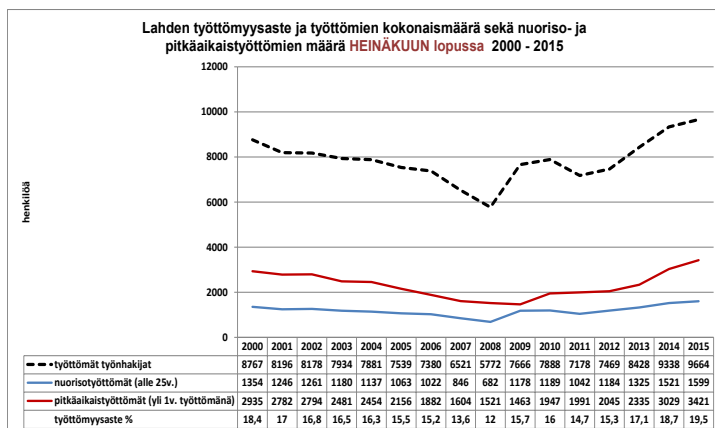
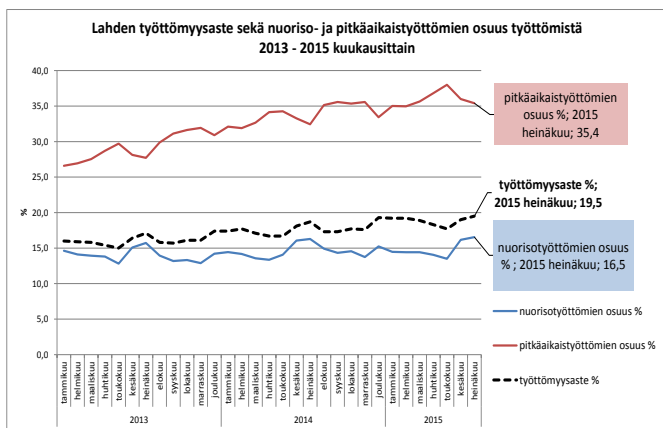
Tekninen ja ympäristötoimiala

Pauli Mero 25.08.2015

Heinäkuu nosti työttömyysasteet huippuunsa suurissa kaupungeissa

Lahden työttömyysaste oli heinäkuun lopussa 2015 19,5 %, 0,5 prosenttiyksikköä korkeampi kuin kesäkuussa ja 0,8 prosenttiyksikköä korkeampi kuin vuosi sitten. Työ- ja elinkeinoministeriön työnvälitystilaston mukainen koko maan työttömyysaste oli heinäkuun lopussa 14,5 %. Työttömiä työhakijoita oli Lahdessa heinäkuussa 9 664, 265 henkilöä enemmän kuin kesäkuussa ja 265 henkilöä enemmän kuin vuosi sitten.

Alle 25-vuotiaita työttömiä oli heinäkuussa 1 599 henkilöä, 78 enemmän kuin kesäkuussa ja 78 henkilöä enemmän kuin vuosi sitten. Yli vuoden yhtäjaksoisesti työttöminä olleita oli heinäkuussa 3 421 henkilöä, 35 enemmän kuin kesäkuussa ja 392 henkilöä enemmän kuin vuotta aiemmin. Heinäkuun lopussa Lahdessa oli avoimena 1747 työpaikkaa, 398 työpaikkaa enemmän kuin vuosi sitten.

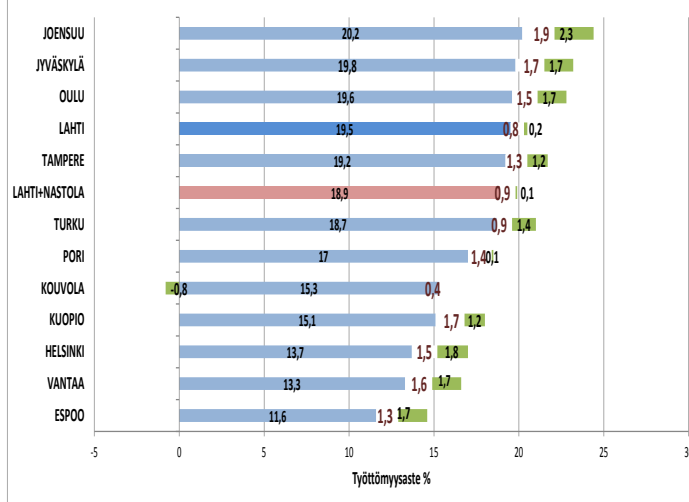


Suurimpien kaupunkien työttömyysaste oli heinäkuun lopussa 2015 korkein Joensuussa (20,2 %) ja Jyväskylässä (19,8 %), matalin Espoossa (11,6 %), Vantaalla (13,3 %) ja Helsingissä (13,7 %), Lahden työttömyysaste oli 19,5 %.

Vuoden 2014 heinäkuuhun verrattuna työttömyysaste on noussut eniten Joensuussa (1,9 pros. yksikköä) sekä Jyväskylässä ja Kuopiossa, 1,7 pros. yksikköä. Lahdessa kasvua oli 0,8 pros. yksikköä, vähiten kasvua oli Kouvolassa, 0,4 pros. yksikköä

Vuoden 2015 alusta työttömyysaste on laskenut vain Kouvolassa, vähiten kasvua oli Porissa ja Lahdessa 0,1-0,2 pros. yks. Muissa suurissa kaupungeissa työttömyysaste on kasvanut selvästi yli prosenttiyksikön vuodenvaihteesta, Joensuussa 2,3 pros. yksikköä.

12 suurimman kaupungin (sekä Lahti+Nastola) työttömyysaste heinäkuun lopussa 2015 ja työttömyysasteen muutos vuoden 2014 heinäkuusta sekä vuoden 2015 alusta prosenttiyksikköä



Työttömyysaste nousi kausihuippuunsa heinäkuussa, nostaen Joensuun työttömyysasteen yli 20 prosentin ja Jyväskylän työttömyysasteen 19,8 %:iin. Lahden työttömyysaste oli heinäkuussa 19,5 %, mutta työttömien määrällinen ja suhteellinen kasvu on ollut Lahdessa heti Kouvolan jälkeen vähäisintä. Työttömien määrä kasvaa eniten pääkaupunkiseudulla sekä maakuntien keskuskaupungeissa lähinnä pitkäaikaistyöttömien määrän kasvusta johtuen.

Tulevan uuden Lahden 2016 (Lahti+Nastola) työttömyysaste (työttömien osuus työvoimasta) oli heinäkuun lopussa 2015 18,9 %.



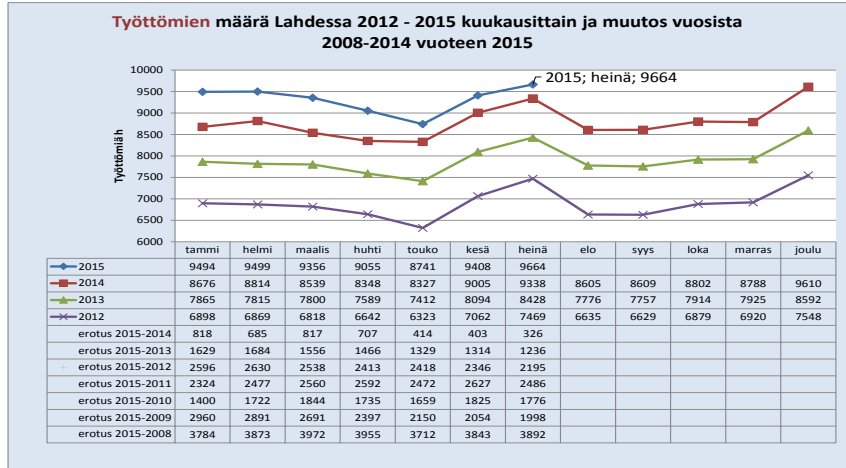
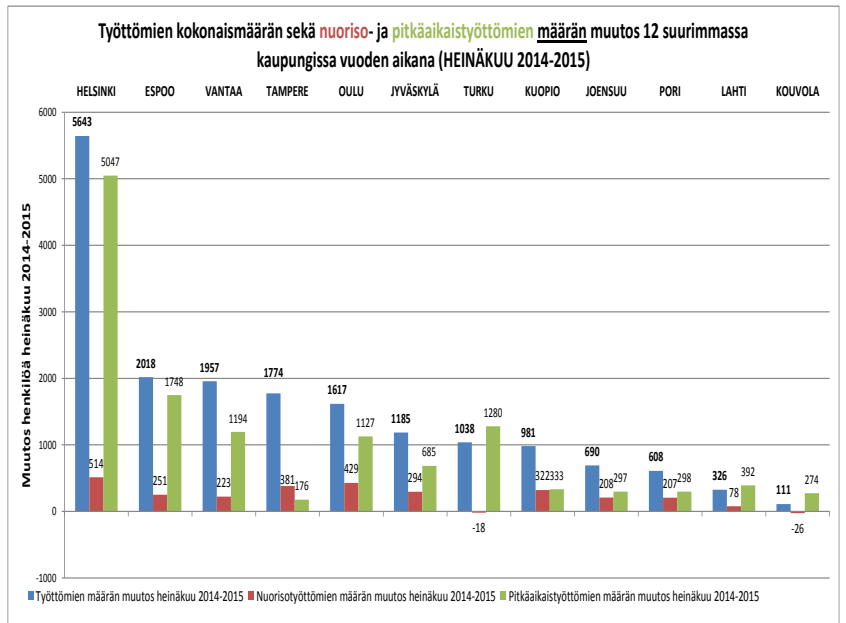
Tekninen ja ympäristötoimiala

Pauli Mero 25.08.2015

Työttömien määrä on kasvanut selvästi eniten vuoden aikana (heinäkuu 2014-2015) pääkaupunkiseudun suurissa kaupungeissa, yhteensä yli 9600 henkilöllä. Oulussa ja Tampereella kasvua oli noin 2000 henkilöä. Työttömien määrä kasvoi vähiten Kouvolassa, 111 henkilöllä ja toiseksi vähiten Lahdessa, 326 henkilöllä vuoden aikana.

Nuorisotyöttömien määrä on kasvanut eniten vuodessa Helsingissä ja Oulussa yli 400 henkilöllä. Vähiten kasvua Lahdessa (78 h.), vain Kouvolassa ja Turussa alle 25-vuotiaiden työttömien määrä väheni vuoden aikana.

Mycs pitkäaikaistyöttömien määrän kasvaa eniten pääkaupunkiseudulle, missä kasvua edellisvuoteen on yhteensä noin 8000 henkilöä. Turussa ja Oulussa kasvua oli yli 1000 henkilöä, Lahdessa 398 henkilöä. Tampereella pitkäaikaistyöttömien määrä kasvoi vähiten, 176 henkilöllä.



Heinäkuussa 2015 Lahdessa oli työttömänä 9664 henkilöä, 326 henkilöä enemmän kuin vuosi sitten ja 1 236 henkilöä enemmän kuin kaksi vuotta sitten. Vuoden 2008 heinäkuuhun verrattuna työttömiä on 3 892 henkilöä (67 %) enemmän.

Heinäkuussa 2015 nuorisotyöttömiä oli 1 599 henkilöä, 78 henkilöä enemmän kuin vuosi sitten ja 274 henkilöä enemmän kuin kaksi vuotta sitten. Vuoden 2008 heinäkuuhun verrattuna alle 25-vuotiaita työttömiä oli 917 henkilöä (134 %) enemmän.

Heinäkuussa 2015 pitkäaikaistyöttömiä oli 3 421 henkilöä, 392 henkilöä enemmän kuin vuosi sitten ja 1 086 henkilöä enemmän kuin kaksi vuotta sitten. Vuoden 2008 heinäkuuhun verrattuna pitkäaikaistyöttömiä oli 1 900 henkilöä (125 %) enemmän.

