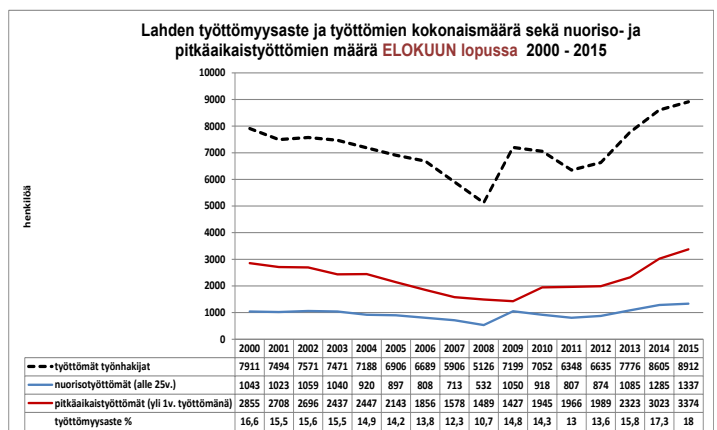
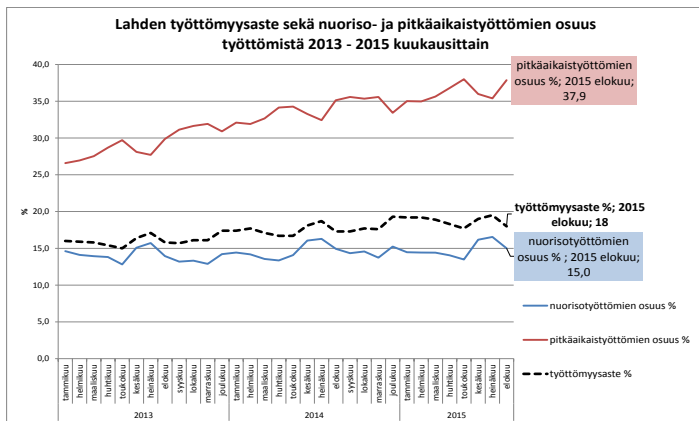




## Elokuu laski työttömyysasteita oppilaitosten avauduttua

Lahden työttömyysaste oli elokuun lopussa 2015 18,0 %, 1,5 prosenttiyksikköä alempi kuin heinäkuussa ja 0,7 prosenttiyksikköä korkeampi kuin vuosi sitten. Työ- ja elinkeinoministeriön työnvälitystilaston mukainen koko maan työttömyysaste oli elokuun lopussa 13,2 %. Työttömiä työhakijoita oli Lahdessa elokuussa 8 912, 752 henkilöä vähemmän kuin heinäkuussa ja 307 henkilöä enemmän kuin vuosi sitten.

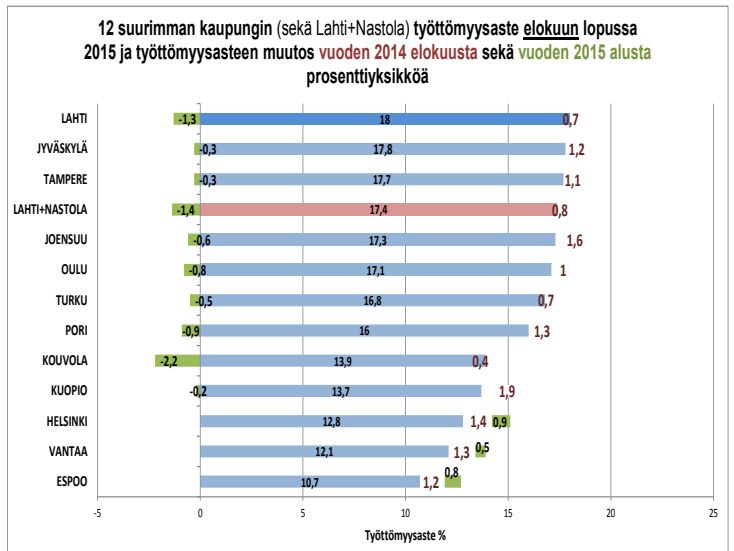
Alle 25-vuotiaita työttömiä oli elokuussa 1 337 henkilöä, 262 vähemmän kuin heinäkuussa ja 52 henkilöä enemmän kuin vuosi sitten. Yli vuoden yhtäjaksoisesti työttöminä olleita oli elokuussa 3 374 henkilöä, 47 vähemmän kuin heinäkuussa ja 351 henkilöä enemmän kuin vuotta aiemmin. Elokuun lopussa Lahdessa oli avoimena 1 600 työpaikkaa, 123 työpaikkaa enemmän kuin vuosi sitten.



Suurimpien kaupunkien työttömyysaste oli elokuun lopussa 2015 korkein Lahdessa (18 %), Jyväskylässä (17,8 %) ja Joensuussa (17,7 %), matalin Espoossa (10,7 %), Vantaalla (12,1 %) ja Helsingissä (12,8 %).

Vuoden 2014 elokuuhun verrattuna työttömyysaste on noussut eniten Joensuussa (1,6 pros. yksikköä), myös muissa kaupungeissa kasvua oli yleensä yli prosenttiyksikön. Vain Kouvolassa, Lahdessa ja Turussa työttömyysaste nousi alle prosenttiyksikön vuoden aikana.

Vuoden 2015 alusta työttömyysaste on noussut vain pääkaupunkiseudulla. Eniten laskua vuodenvaihteesta on ollut Kouvolassa (2,2 pros. yksikköä) ja Lahdessa (1,3 pros. yksikköä), .



*Työttömyysaste oli elokuun lopussa korkein Lahdessa, Jyväskylässä ja Tampereella, 18 prosentin tuntumassa. Työttömien suhteellinen kasvu on ollut vuoden aikana suurinta pääkaupunkiseudulla sekä useassa maakunnan keskuskaupungissa. Esimerkiksi Kuopiossa työttömien määrä on kasvanut vuodessa 1077 henkilöllä kasvuprosentin ollessa 17,4 %, kun Lahdessa kasvua oli 307 henkilöä (3,6 %). Karkeasti laskien yli neljännes työttömyyden kasvusta suurissa kaupungeissa selittyy pitkien työttömyysjaksojen yleistymisestä. Työttömyys koskettaa yhä laajempia ikä- ja ammattiryhmiä kun kilpailu laivoilla työmarkkinoilla on jatkuvasti kiristynyt.*

*Tulevan uuden Lahden 2016 (Lahti+Nastola) työttömyysaste (työttömien osuus työvoimasta) oli elokuun lopussa 2015 17,4 %.*



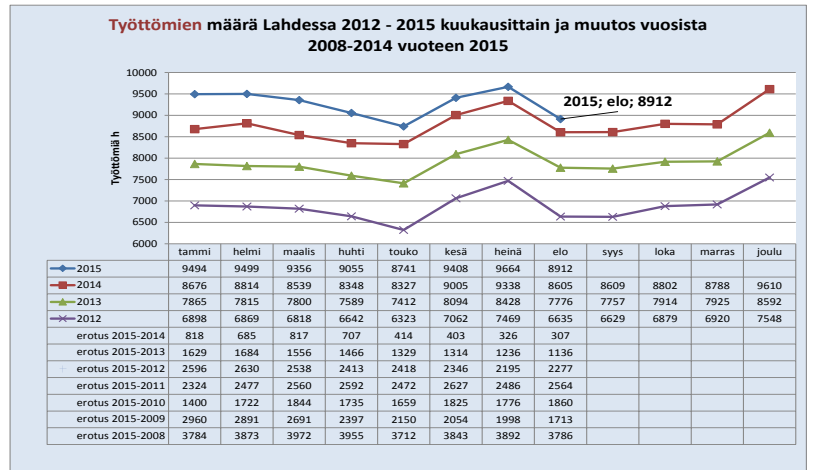
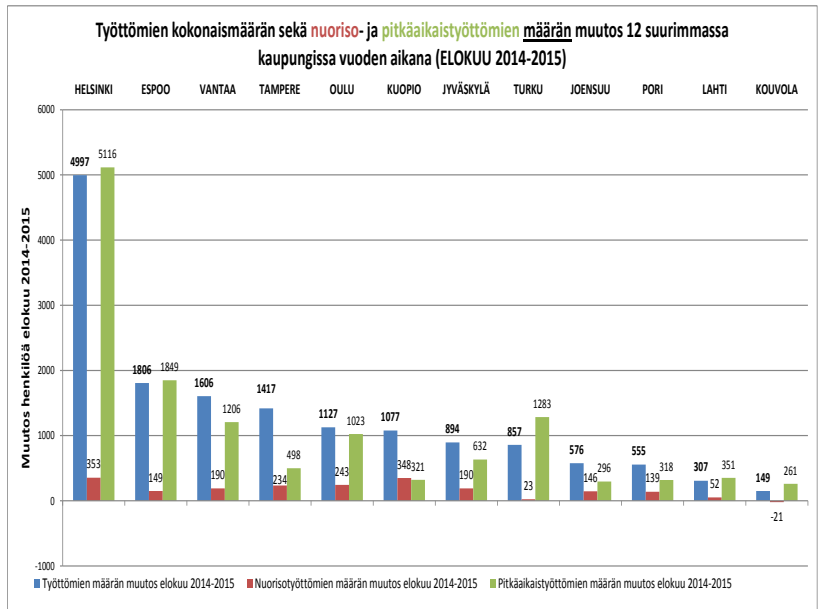
Tekninen ja ympäristötoimiala

Pauli Mero 22.09.2015

Työttömien määrä on kasvanut selvästi eniten vuoden aikana (elokuu 2014-2015) pääkaupunkiseudun suurissa kaupungeissa, yhteensä yli 8400 henkilöllä. Tampereella kasvua oli yli 1400 henkilöä, myös Oulussa ja Kuopiossa kasvua oli yli 1000 henkilöä. Vähiten työttömien määrä kasvoi Kouvolassa, 149 henkilöllä ja toiseksi vähiten Lahdessa, 307 henkilöllä vuoden aikana.

Nuorisotyöttömien määrä on kasvanut eniten vuodessa Helsingissä ja Kuopiossa noin 350 henkilöllä. Vähiten kasvua oli Turussa (+23 h.) ja Lahdessa (+52 h.), vain Kouvolassa alle 25-vuotiaiden työttömien määrä väheni.

Myös pitkäaikaistyöttömien määrän kasvaa eniten pääkaupunkiseudulle, missä kasvua edellisvuoteen oli yhteensä lähes 8200 henkilöä. Turussa ja Oulussa kasvua oli yli 1000 henkilöä, Lahdessa 351 henkilöä. Kouvolassa pitkäaikaistyöttömien määrä kasvoi vähiten, 261 henkilöllä.



Elokuussa 2015 Lahdessa oli työttömänä 8912 henkilöä, 307 henkilöä enemmän kuin vuosi sitten ja 1 136 henkilöä enemmän kuin kaksi vuotta sitten. Vuoden 2008 elokuuhun verrattuna työttömiä on 3 786 henkilöä (74 %) enemmän.

Elokuussa 2015 nuorisotyöttömiä oli 1 337 henkilöä, 52 henkilöä enemmän kuin vuosi sitten ja 252 henkilöä enemmän kuin kaksi vuotta sitten. Vuoden 2008 elokuuhun verrattuna alle 25-vuotiaita työttömiä oli 805 henkilöä (150 %) enemmän.

Elokuussa 2015 pitkäaikaistyöttömiä oli 3 374 henkilöä, 351 henkilöä enemmän kuin vuosi sitten ja 1 051 henkilöä enemmän kuin kaksi vuotta sitten. Vuoden 2008 elokuuhun verrattuna pitkäaikaistyöttömiä oli 1885 henkilöä (127 %) enemmän.

