

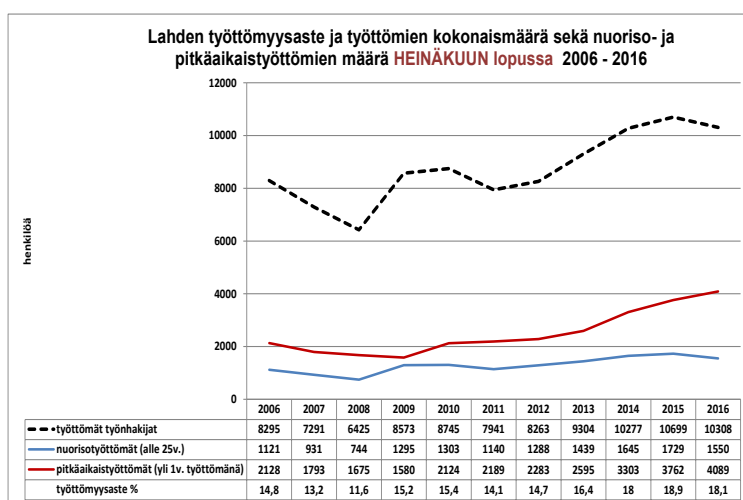
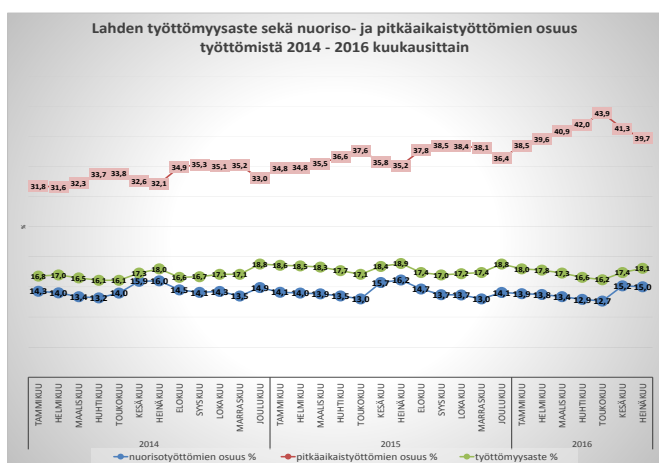
Tekninen ja ympäristötoimiala

Pauli Mero 23.08.2016

Työttömyysaste Lahdessa heinäkuun lopussa 18,1 %, Tampereella jo 20 %

(Lähteet: Työministeriön [kuukausittaiset työttömyystiedot](#), Työ- ja elinkeinoministeriön ylläpitämä [Toimiala Online](#), Hämeen ELY-keskus)

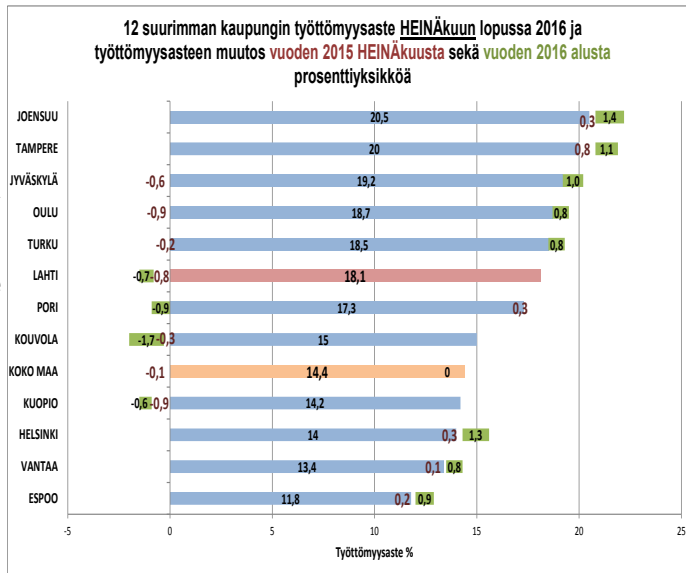
Lahden työttömyysaste oli **HEINÄKUUN** lopussa 2016 18,1 %, 0,8 prosenttiyksikköä alempi kuin vuosi sitten. Työ- ja elinkeinoministeriön työnvälitystilaston mukainen koko maan työttömyysaste oli heinäkuun lopussa 14,4 %. Työttömiä työhakijoita oli Lahdessa heinäkuussa 10 308, 391 henkilöä vähemmän kuin vuosi sitten. Alle 25-vuotiaita työttömiä oli heinäkuussa 1 550 henkilöä, 179 henkilöä vähemmän kuin vuosi sitten. Yli vuoden yhtäjaksoisesti työttöminä olleita oli heinäkuussa 4 089 henkilöä, 327 henkilöä enemmän kuin vuotta aiemmin. Heinäkuun lopussa Lahdessa oli avoimena 1022 työpaikkaa, 10 työpaikkaa vähemmän kuin vuosi sitten.



Suurimpien kaupunkien työttömyysaste oli heinäkuun lopussa 2016 korkein Joensuussa (20,5 %), Tampereella, (20,0 %) ja Jyväskylässä (19,2 %), matalin Espoossa (11,8 %), Vantaalla (13,4 %) ja Helsingissä (14 %). Lahden työttömyysaste oli heinäkuun lopussa 18,1 %.

Vuoden 2015 heinäkuuhun verrattuna työttömyysaste on noussut selvästi eniten Tampereella, 0,8 prosenttiyksikköä. Laskua oli eniten vuoden aikana Oulussa, Kuopiossa ja Lahdessa, vajaan prosenttiyksikön.

Vuoden 2016 alusta työttömyysaste on alentunut eniten Kouvolassa, Porissa ja Lahdessa, myös Kuopiossa työttömyysaste on alentunut vuodenvaihteesta.



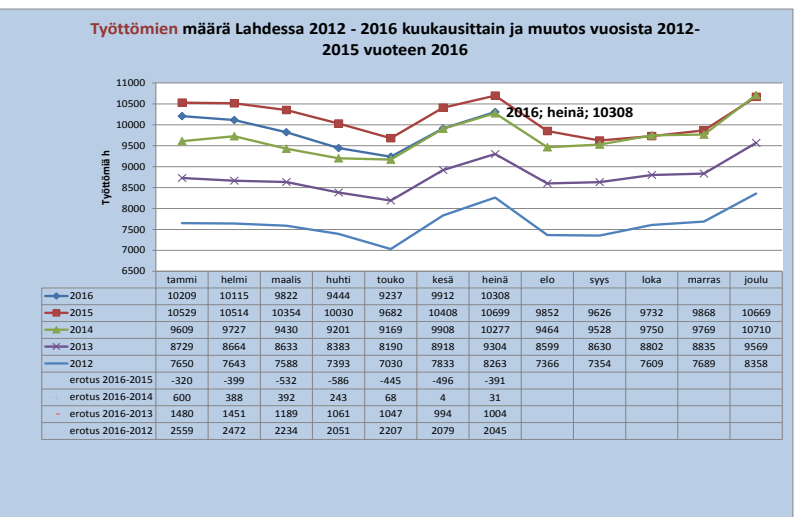
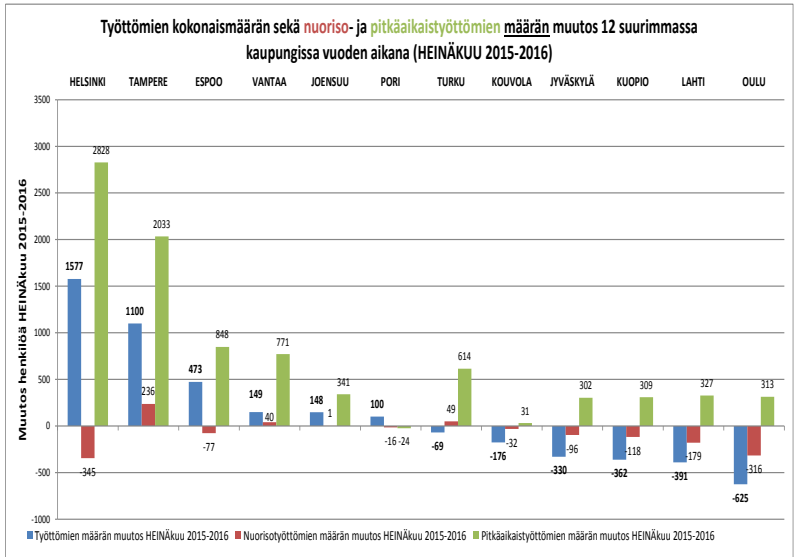
Työttömyysaste oli heinäkuun lopussa suurista kaupungeista korkein Joensuussa (20,5 %) ja Tampereella (20 %). Lahden työttömyysaste oli 18,1 %, selvästi alempi kuin Jyväskylässä, Turussa ja Oulussa. Vain pääkaupunkiseudun suurissa kaupungeissa ja Kuopiossa työttömyysaste oli koko maan tasoa (14,4 %) alempi. Helsingissä työttömien osuus työvoimasta nousi jo 14 %:iin.

Tekninen ja ympäristötoimiala

Pauli Mero 23.08.2016

Työttömien määrä on kasvanut eniten vuoden aikana (heinäkuu 2015-2016) Helsingissä, yli 1500 henkilöllä. Tampereella kasvua oli lähes 1100 henkilöä ja Espoossa lähes 500 henkilöä. Työttömien määrä väheni vuoden aikana eniten Oulussa (-625 h.) ja Lahdessa (-391 h.). Nuorisotyöttömien määrä on kasvanut vuodessa selvästi vain Tampereella, 236 henkilöllä. Vähennystä alle 25-vuotiaiden työttömien määrässä oli eniten Oulussa ja Lahdessa.

Myös pitkäaikaistyöttömien määrä on kasvanut eniten Helsingissä, yli 2 800 henkilöllä vuodessa. Tampereella kasvua oli yli 2 000 henkilöä, myös Espoossa, Vantaalla ja Turussa kasvua oli yli 600 henkilöä. Lahdessa kasvua oli 327 henkilöä, vain Porissa pitkäaikaistyöttömien määrä ei kasvanut vuoden aikana.



Heinäkuussa 2016 Lahdessa oli työttömänä 10 308 henkilöä, 391 henkilöä vähemmän kuin vuosi sitten ja 31 henkilöä enemmän kuin kaksi vuotta sitten. Vuoden 2012 heinäkuuhun verrattuna työttömiä on 2 045 henkilöä (25 %) enemmän.

Heinäkuussa 2016 nuorisotyöttömiä oli 1 550 henkilöä, 179 henkilöä vähemmän kuin vuosi sitten ja 95 henkilöä vähemmän kuin kaksi vuotta sitten. Vuoden 2012 heinäkuuhun verrattuna alle 25-vuotiaita työttömiä oli 262 henkilöä (17 %) enemmän.

Heinäkuussa 2016 pitkäaikaistyöttömiä oli 4 089 henkilöä, 327 henkilöä enemmän kuin vuosi sitten ja 786 henkilöä enemmän kuin kaksi vuotta sitten. Vuoden 2012 heinäkuuhun verrattuna pitkäaikaistyöttömiä oli 1 494 henkilöä (79 %) enemmän.

