

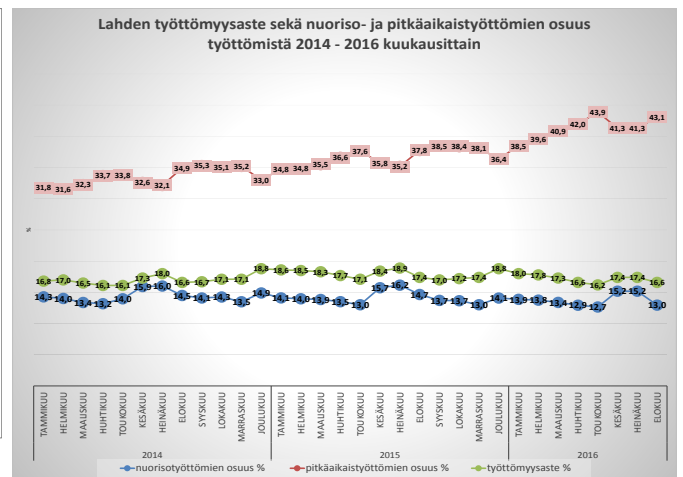
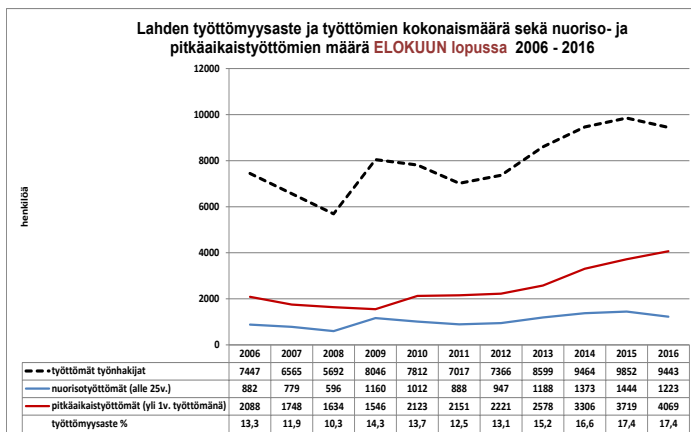
Tekninen ja ympäristötoimiala

Pauli Mero 20.09.2016

## Työttömyysaste laskussa ja avoimien työpaikkojen määrä kasvussa Lahdessa

 (Lähteet: Työministeriön [kuukausittaiset työttömyystiedot](#), Työ- ja elinkeinoministeriön ylläpitämä [Toimiala Online](#), Hämeen ELY-keskus)

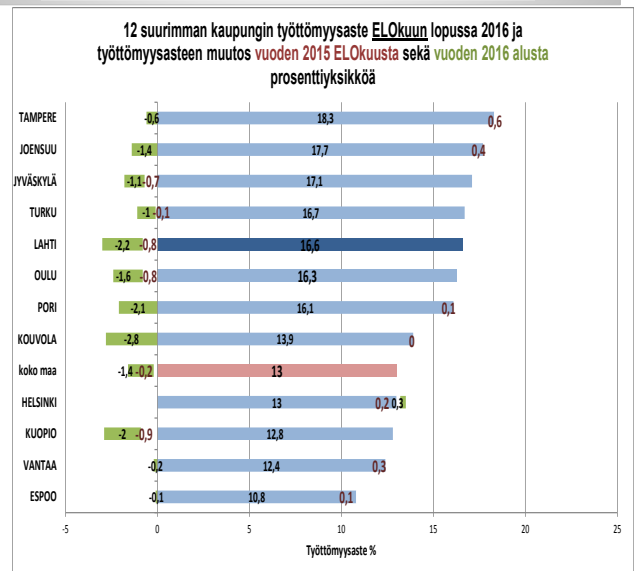
Lahden työttömyysaste oli **ELOKUUN** lopussa 2016 16,6 %, 0,8 prosenttiyksikköä alempi kuin vuosi sitten. Työ- ja elinkeinoministeriön työnvälitystilaston mukainen koko maan työttömyysaste oli elokuun lopussa 13,0 %. Työttömiä työhakijoita oli Lahdessa elokuussa 9 443, 409 henkilöä vähemmän kuin vuosi sitten. Alle 25-vuotiaita työttömiä oli elokuussa 1 223 henkilöä, 221 henkilöä vähemmän kuin vuosi sitten. Yli vuoden yhtäjaksoisesti työttöminä olleita oli elokuussa 4 069 henkilöä, 350 henkilöä enemmän kuin vuotta aiemmin, mutta 20 henkilöä vähemmän kuin heinäkuussa 2016. Elokuun lopussa Lahdessa oli avoimena 1 522 työpaikkaa, 547 työpaikkaa enemmän kuin vuosi sitten.



Suurimpien kaupunkien työttömyysaste oli elokuun lopussa 2016 korkein Joensuussa (18,3 %) ja Tampereella, (17,7 %), matalin Espoossa (10,8 %), Vantaalla (12,4 %) ja Kuopiossa (12,8 %). Lahden työttömyysaste oli heinäkuun lopussa 16,6 %.

Vuoden 2015 elokuuhun verrattuna työttömyysaste on noussut eniten Tampereella ja Joensuussa, noin 0,5 prosenttiyksikköä. Laskua oli eniten vuoden aikana Kuopiossa, Lahdessa ja Oulussa, vajaan prosenttiyksikön.

Vuoden 2016 alusta työttömyysaste on alentunut eniten Kouvolassa (-2,8 pros. yks.) ja Lahdessa (-2,2 pros. yks.), vain Helsingissä työttömyysaste oli elokuun lopussa korkeampi kuin vuodenvaihteessa.



Työttömyysaste oli elokuun lopussa suurista kaupungeista korkein Joensuussa (18,3 %) ja Tampereella (17,7 %), Lahdessa 16,6 %, alempi kuin Jyväskylässä ja Turussa. Vain Helsingissä työttömyysaste on kasvanut vuoden aikana ja on jo korkeampi kuin Kuopiossa. Eniten työttömien määrä on vähentynyt vuoden aikana Oulussa ja Lahdessa, missä avoimia työpaikkoja on noin 550 enemmän kuin vuosi sitten. Myös pitkäaikaistyöttömien määrä on Lahdessa hieman laskenut kaksi kuukautta peräkkäin.

Tiedotteen tiedot pohjautuvat **Työministeriön työttömyystietoihin koko maan ja kuntatasolla**, joissa voimassa oleva työnhaku työvoimatoimistossa yleensä riittää työttömäksi kirjautumiseen. Sen sijaan **Tilastokeskuksen kuukausittainen koko maan tasoinen työttömyysaste-arvio** on yleensä alempi ja epätarkempi kuin Työministeriön arvio, koska se perustuu vain ILON:n suorittamaan kyselytutkimukseen työttömyyden määrittelyssä.

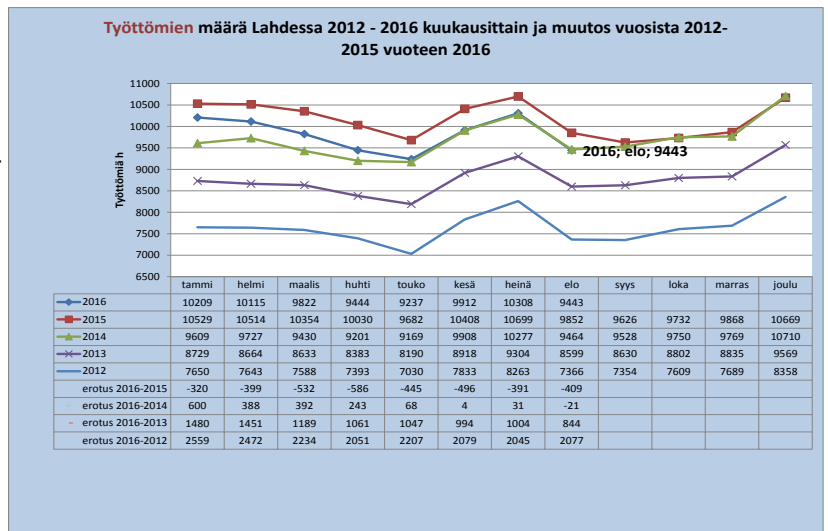
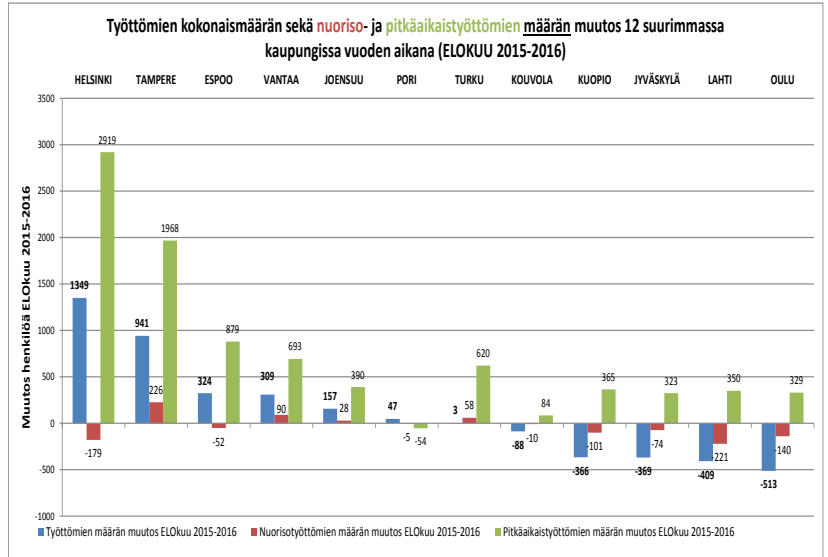
## Tekninen ja ympäristötoimiala

Työttömien määrä on kasvanut eniten vuoden aikana (elokuu 2015-2016) Helsingissä, yli 1 300 henkilöllä. Tampereella kasvua oli 941 henkilöä, Espoossa ja Vantaalla yli 300 henkilöä. Työttömien määrä väheni vuoden aikana eniten Oulussa (-513 h.) ja Lahdessa (-409 h.). Nuorisotyöttömien määrä on kasvanut vuodessa selvästi vain Tampereella, vähennystä alle 25-vuotiaiden työttömien määrässä oli eniten Lahdessa, 221 henkilöä.

Miös pitkäaikaistyöttömien määrä on kasvanut eniten Helsingissä, lähes 3 000 henkilöllä vuodessa. Tampereella kasvua oli lähes 2 000 henkilöä ja Espoossa lähes 900 henkilöä. Lahdessa kasvua oli 350 henkilöä, vain Porissa pitkäaikaistyöttömien määrä ei kasvanut vuoden aikana.

Elokuussa 2016 Lahdessa oli työttömänä 9943 henkilöä, 409 henkilöä vähemmän kuin vuosi sitten ja 21 henkilöä vähemmän kuin kaksi vuotta sitten. Vuoden 2012 elokuuhun verrattuna työttömiä on 2 077 henkilöä (28 %) enemmän.

## Pauli Mero 20.09.2016



Elokuussa 2016 nuorisotyöttömiä oli 1 223 henkilöä, 221 henkilöä vähemmän kuin vuosi sitten ja 150 henkilöä vähemmän kuin kaksi vuotta sitten. Vuoden 2012 elokuuhun verrattuna alle 25-vuotiaita työttömiä oli 276 henkilöä (23 %) enemmän.

Elokuussa 2016 pitkäaikaistyöttömiä oli 4 069 henkilöä, 350 henkilöä enemmän kuin vuosi sitten ja 763 henkilöä enemmän kuin kaksi vuotta sitten. Vuoden 2012 elokuuhun verrattuna pitkäaikaistyöttömiä oli 1 491 henkilöä (83 %) enemmän.

