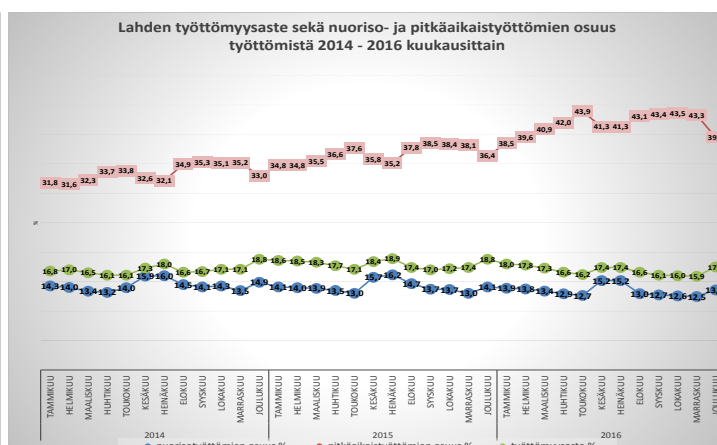
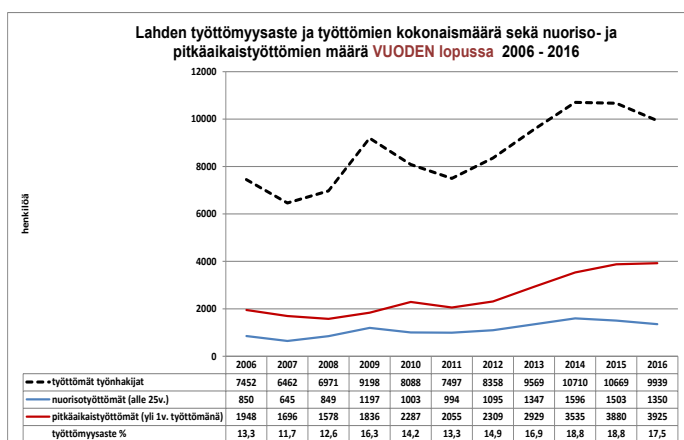


## Työttömyysaste laskenut Lahdessa vuoden 2016 aikana eniten suurista kaupungeista

(Lähteet: Työ- ja elinkeinoministeriön ylläpitämä [Toimiala Online](#), Hämeen ELY-keskus. Tiedot ovat ennakkotietoja)

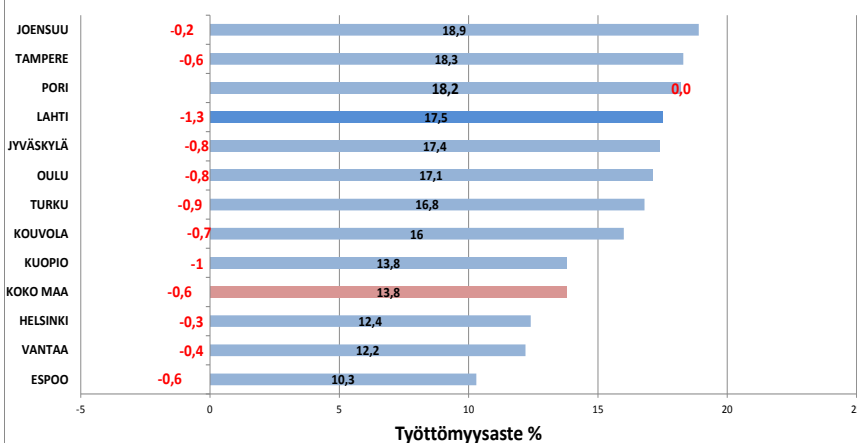
Lahden työttömyysaste oli **vuoden 2016 lopussa** 17,5 %, 1,3 prosenttiyksikköä alempi kuin vuosi sitten. Työ- ja elinkeinoministeriön työnvälitystilaston mukainen koko maan työttömyysaste oli vuoden lopussa 13,6 %. Työttömiä työhakijoita oli Lahdessa vuoden lopussa 9 938, 731 henkilöä vähemmän kuin vuosi sitten. Alle 25-vuotiaita työttömiä oli 1 350 henkilöä, 153 henkilöä vähemmän kuin vuosi sitten. Yli vuoden yhtäjaksoisesti työttöminä olleita oli vuoden lopussa 3 925 henkilöä, 45 henkilöä enemmän kuin vuotta aiemmin. Vuoden 2016 lopussa Lahdessa oli uusia avoimia työpaikkoja 899 kappaletta, 192 työpaikkaa enemmän kuin vuosi sitten.



Suurimpien kaupunkien työttömyysaste oli vuoden 2016 lopussa korkein Joensuussa (18,9 %) sekä Tampereella, (18,3 %), matalin Espoossa (10,3 %). Lahden työttömyysaste oli 17,5 %.

Vuoden 2016 aikana työttömyysaste on laskenut eniten Lahdessa, 1,3 prosenttiyksikköä.

### 12 suurimman kaupungin työttömyysaste **vuoden 2016 lopussa** ja työttömyysasteen muutos **vuoden 2015 LOPUSTA** prosenttiyksikköä



Työttömyysaste sekä nuorisotyöttömien määrä on laskenut lähes kaikissa suurissa kaupungeissa vuoden 2016 aikana, ja vain Helsingissä ja Tampereella pitkäaikaistyöttömien määrä on selvästi kasvanut. Työttömyysaste oli vuoden 2016 lopussa korkein Joensuussa, 18,9 %, Lahdessa 17,5 %. Työttömien määrä on vähentynyt vuoden aikana suurista kaupungeista eniten Lahdessa ja Turussa, yli 700 henkilöllä. Myös alle 25-vuotiaiden työttömien määrä laskee Lahdessa, ja odotettavissa on pitkäaikaistyöttömyyden aleneminen vuoden takaisesta tasosta kevään 2017 aikana.

Tiedotteen tiedot pohjautuvat **Työministeriön työttömyystietoihin koko maan ja kuntatasolla**, joissa voimassa oleva työnhaku työvoimatoimistossa yleensä riittää työttömäksi kirjautumiseen. Sen sijaan **Tilastokeskuksen kuukausittainen koko maan tasoinen työttömyysaste-arvio** on yleensä alempi ja epätarkempi kuin Työministeriön arvio, koska se perustuu vain ILON:n suosittamaan kyselytutkimukseen työttömyyden määrittelyssä.

## Tekninen ja ympäristötoimiala

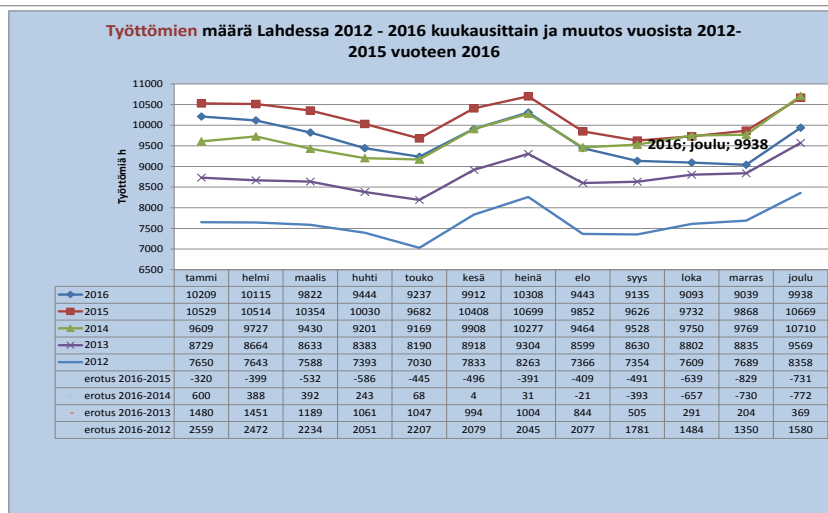
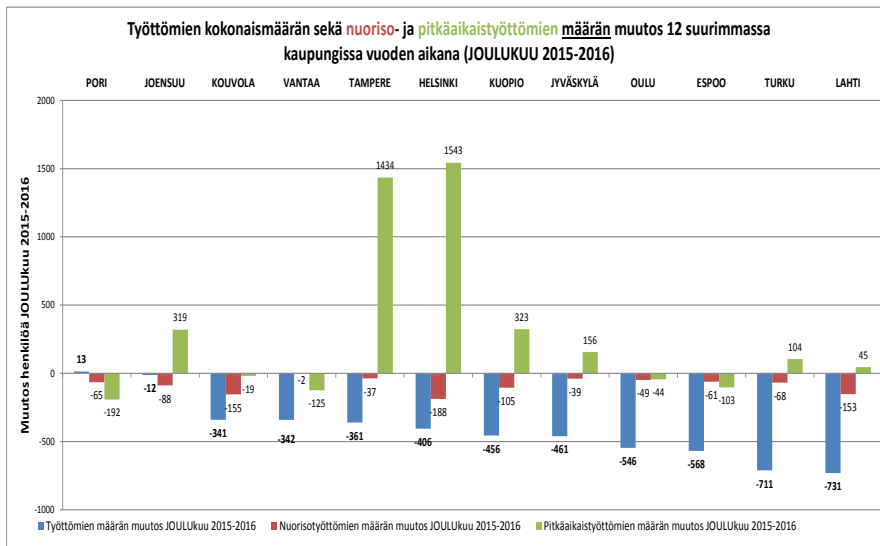
Pauli Mero 24.01.2017

Työttömien määrä on vähentynyt vuoden 2016 aikana - Poria lukuun ottamatta - kaikissa suurissa kaupungeissa. Eniten työttömien määrä väheni Lahdessa ja Turussa, yli 700 henkilöllä.

Nuorisotyöttömien määrä on vähentynyt vuodessa kaikissa vertailukaupungeissa, eniten vähennystä oli Helsingissä, Kouvolassa ja Lahdessa, yli 150 henkilöä.

Pitkäaikaistyöttömien määrä on kasvanut selvästi vai Helsingissä ja Tampereella, noin 1 500 henkilöllä vuoden aikana, Lahdessa kasvua oli 45 henkilöä. Pitkien työttömyysjaksojen määrä väheni eniten Porissa, lähes 200 henkilöllä vuodessa.

Vuoden 2016 lopussa Lahdessa oli työttömänä 9 939 henkilöä, 731 henkilöä vähemmän kuin vuosi sitten ja 772 henkilöä vähemmän kuin kaksi vuotta sitten. Vuoden 2012 loppuun verrattuna työttömiä on 1 580 henkilöä (19 %) enemmän.



Vuoden 2016 lopussa nuorisotyöttömiä oli 1 350 henkilöä, 153 henkilöä vähemmän kuin vuosi sitten ja 246 henkilöä vähemmän kuin kaksi vuotta sitten. Vuoden 2012 joulukuuhun verrattuna alle 25-vuotiaita työttömiä oli 255 henkilöä (19 %) enemmän.

Vuoden 2016 lopussa pitkäaikaistyöttömiä oli 3 925 henkilöä, 45 henkilöä enemmän kuin vuosi sitten ja 390 henkilöä enemmän kuin kaksi vuotta sitten. Vuoden 2012 joulukuuhun verrattuna pitkäaikaistyöttömiä oli 1 616 henkilöä (70 %) enemmän.

