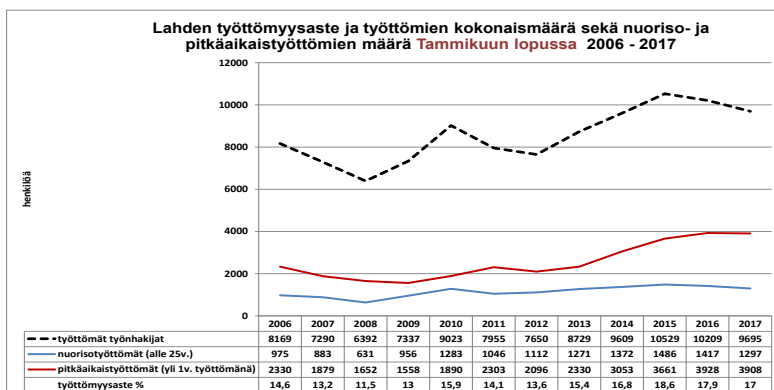
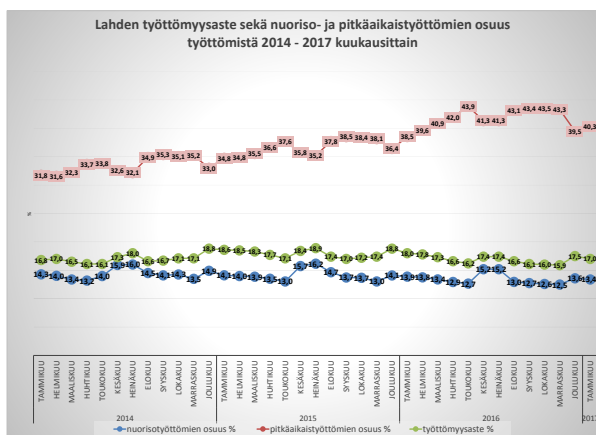


Pitkäaikaistyöttömiä vähemmän Lahdessa kuin vuosi sitten

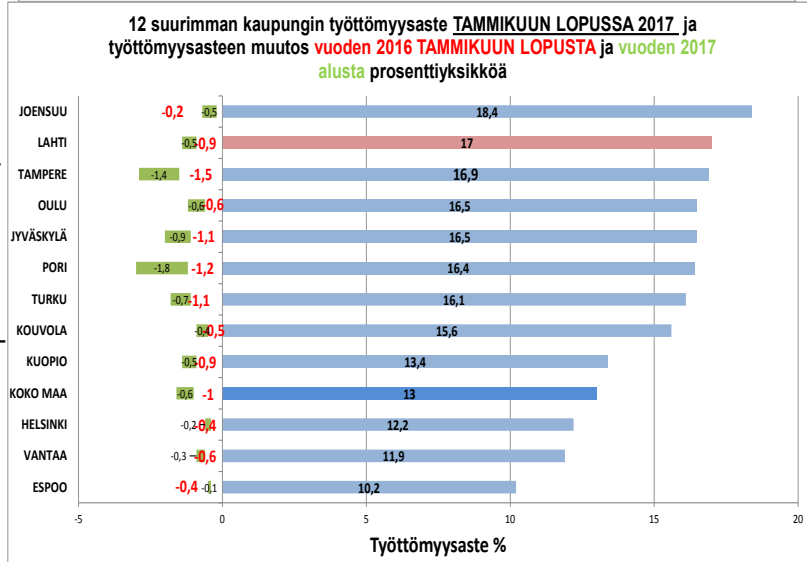
(Lähteet: Työ- ja elinkeinoministeriön ylläpitämä [Toimiala Online](#), Hämeen ELY-keskus. Tiedot ovat ennakkotietoja)

Lahden työttömyysaste oli **tammikuun 2017 lopussa** 17,0 %, 0,9 prosenttiyksikköä alempi kuin vuosi sitten ja 0,5 prosenttiyksikköä alempi kuin vuodenvaihteessa. Työ- ja elinkeinoministeriön työnvälitystilaston mukainen koko maan työttömyysaste oli tammikuun lopussa 13,0 %. Työttömiä työhakijoita oli Lahdessa tammikuussa 9 695, 514 henkilöä vähemmän kuin vuosi sitten ja 243 henkilöä vähemmän kuin vuodenvaihteessa. Alle 25-vuotiaita työttömiä oli 1 297 henkilöä, 120 henkilöä vähemmän kuin vuosi sitten ja 53 henkilöä vähemmän kuin vuodenvaihteessa. Yli vuoden yhtäjaksoisesti työttöminä olleita oli tammikuun lopussa 3 908 henkilöä, 20 henkilöä enemmän kuin vuotta aiemmin ja 17 henkilöä vähemmän kuin vuodenvaihteessa. Uusia avoimia työpaikkoja oli Lahdessa tammikuussa 1 616 kappaletta, 369 työpaikkaa enemmän kuin vuosi sitten.



Suurimpien kaupunkien työttömyysaste oli **tammikuun lopussa 2017** korkein Joensuussa (18,4 %) sekä Lahdessa ja Tampereella, noin 17 %, matalin Espoossa, 10,2 %.

Vuoden aikana työttömyysaste on laskenut eniten Tampereella (-1,5 pros. yks.), Lahdessa 0,9 prosenttiyksikköä. Tammikuun 2017 aikana työttömyysaste on laskenut eniten Porissa, 1,8 prosenttiyksikköä, Lahdessa laskua oli 0,5 prosenttiyksikköä.



Työttömyysaste on laskenut kaikissa suurissa kaupungeissa vuoden aikana ja vuodenvaihteesta. Myös nuorisotyöttömien määrä laskee vertailukaupungeissa ja pitkäaikaistyöttömyys kasvaa selvästi vain Helsingissä ja Tampereella. Ensimmäisen kerran sitten vuoden 2012 pitkäaikaistyöttömien määrä on Lahdessa pienempi kuin vuotta aikaisemmin.

Tiedotteen tiedot pohjautuvat **Työministeriön työttömyystietoihin koko maan ja kuntatasolla**, joissa voimassa oleva työnhaku työvoimatoimistossa yleensä riittää työttömäksi kirjautumiseen. Sen sijaan Tilastokeskuksen **koko maan tasoinen työttömyysaste-arvio** on yleensä alempi ja epätarkempi kuin Työministeriön arvio, koska se perustuu vain ILON:n suosittelemaan kyselytutkimukseen työttömyyden määrittelyssä.

