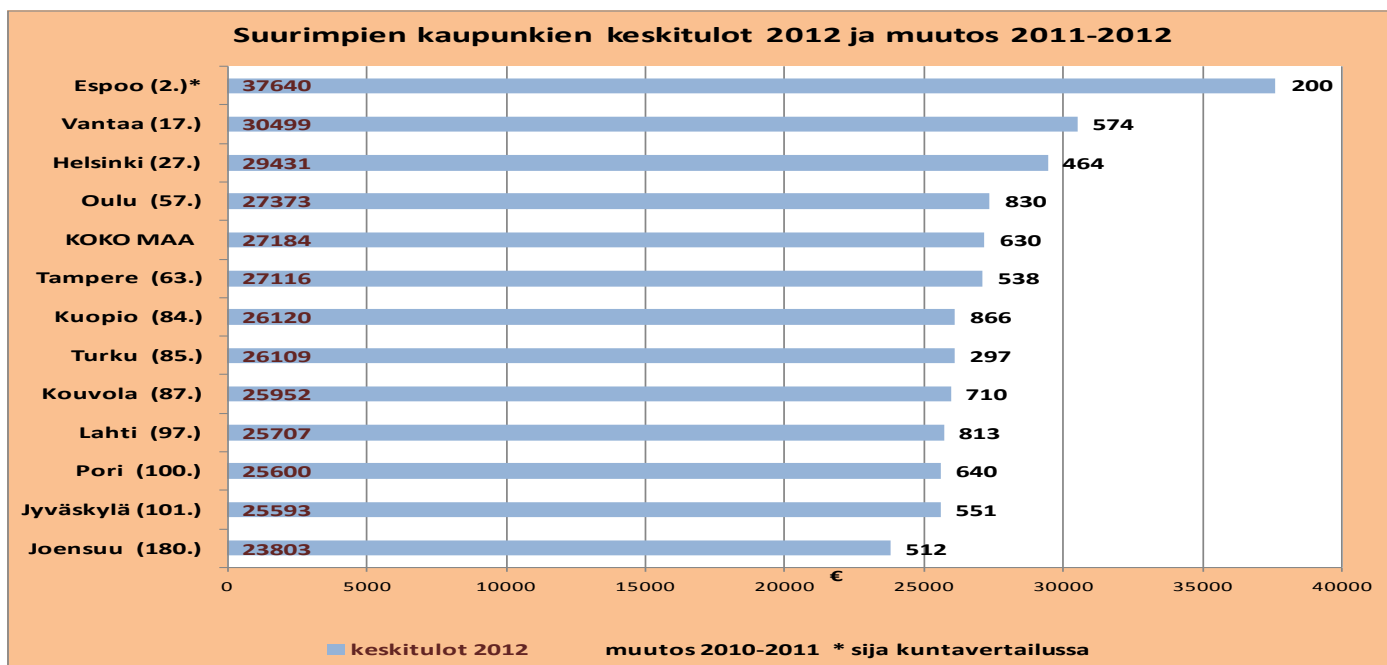


Tulonsaajien keskitulot ja tuloluokat suurimmissa kaupungeissa, koko maassa sekä Päijät-Hämeen kunnissa 2012

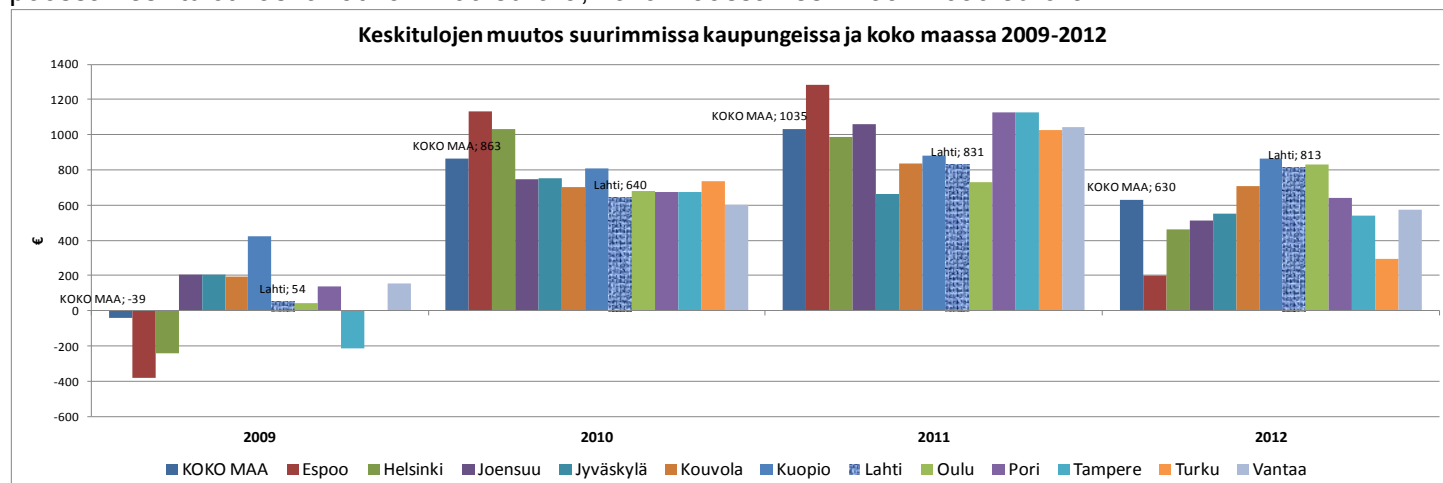
Keskitulolla tarkoitetaan valtionveronalaisia tuloja jaettuna tulonsaajien lukumäärällä (tilastoissa ei ole huomioitu tulottomien osuutta). Keskitulo on herkkä äärihavainnoille. Lähde: Tilastokeskus/Kaupunki ja seutuindikaattorit.

KESKITULOT JA TULOLUOKAT SUURIMMISSA KAUPUNGEISSA

Korkein keskitulo suurimmista kaupungeista vuonna 2012 oli Espoossa (37 640 €), toiseksi korkein Kauniaisten (54 843 €) jälkeen. Pääkaupunkiseudun suurten kuntien ohella vain Oulussa keskitulo oli korkeampi kuin koko maassa (27 184 €) keskimäärin. Selvästi alimmat keskitulot olivat Joensuussa, alle 24 000€, myös Jyväskylässä ja Porissa keskitulot jäivät vuonna 2012 Lahtea (25 707 €) pienemmiksi.

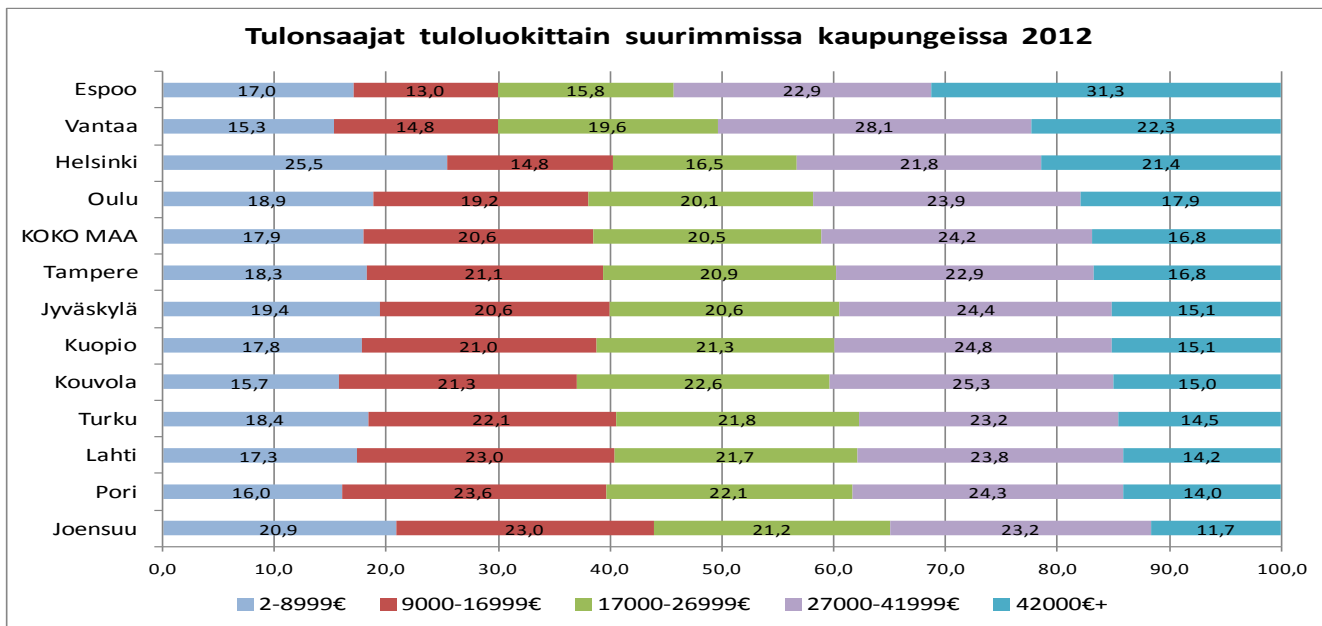


Syvimmän lamavuoden (2009) aikana keskitulot eivät juuri kasvaneet suurimmissa kaupungeissa, Espoossa ja Helsingissä sekä Tampereella keskiansiot jopa pienenivät. Vuoden 2010 aikana keskitulot kasvoivat jo yli 600 eurolla kaikissa vertailukaupungeissa, Espoossa ja Helsingissä yli 1000 eurolla. Kasvu jatkui vuoden 2011 aikana ja koko maassa keskitulot kasvoivat keskimäärin yli 1000 eurolla. Tulokertymä hiipui ja euro-määräiset keskitulot nousivat vuoden 2012 aikana yli 800 eurolla vain Kuopiossa, Oulussa ja Lahdessa. Espoossa keskitulot kasvoivat vain 200 eurolla, koko maassa keskimäärin 630 eurolla.

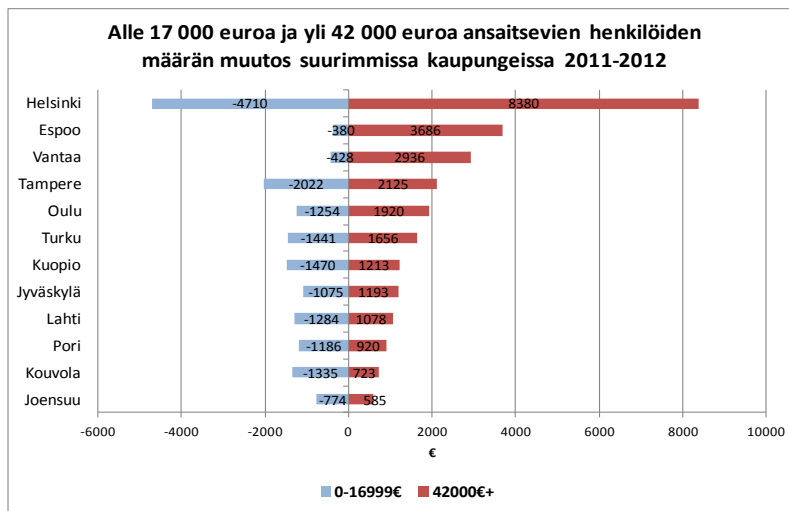


Tuloluokittaisessa jakaumassa erot kaupunkien välillä ovat suuria. Espoossa yli 42 000 euroa ansaitsevien osuus oli yli 31,3 %, Vantaalla ja Helsingissäkin reilusti yli 20 % tulonsaajista vuonna 2012. Joensuussa yli 42 000 euroa ansaitsevia oli vain 11,7 %, Lahdessa 14,2 % ja koko maassa 16,8 % tulonsaajista.

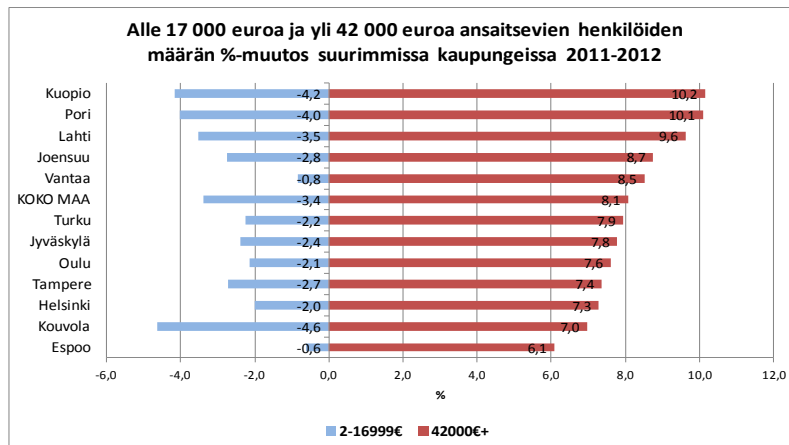
Alle 17 000 euroa ansaitsevien osuus oli vuoden 2012 lopussa suurin Joensuussa 44 % ja pienin Espoossa ja Vantaalla, 30 % tulonsaajista. Lahdessa pienituloisten osuus oli 40 % ja koko maassa 38,5 % tulonsaajista. Helsingissä pienituloisimman tuloluokan (2-8999€) suurta osuutta (25,5 %) selittää maahanmuuttajien ja opiskelijoiden suuri osuus väestöstä. Myös yliopistokaupungeissa alle 9000 euroa ansaitsevien osuus on lähes 20 %:a tulonsaajista, Lahdessa 17,3 %.



Melko hyvätuloisten (yli 42 000€/v) määrä kasvoi ja pienituloisten (alle 17 000€/v) määrä väheni vuoden 2012 aikana eniten Helsingissä. Myös Espoossa ja Vantaalla yli 42 000 euroa ansaitsevien henkilöiden lukumäärä kasvoi muita vertailukaupunkeja enemmän. Toisaalta pienituloisten määrä väheni Espoossa ja Vantaalla selvästi vähemmän kuin vertailukaupungeissa mm. maahanmuuttajataustaisen väestöosan kasvun ja opiskelijoiden huonompien työllistymismahdollisuuksien seurauksena.

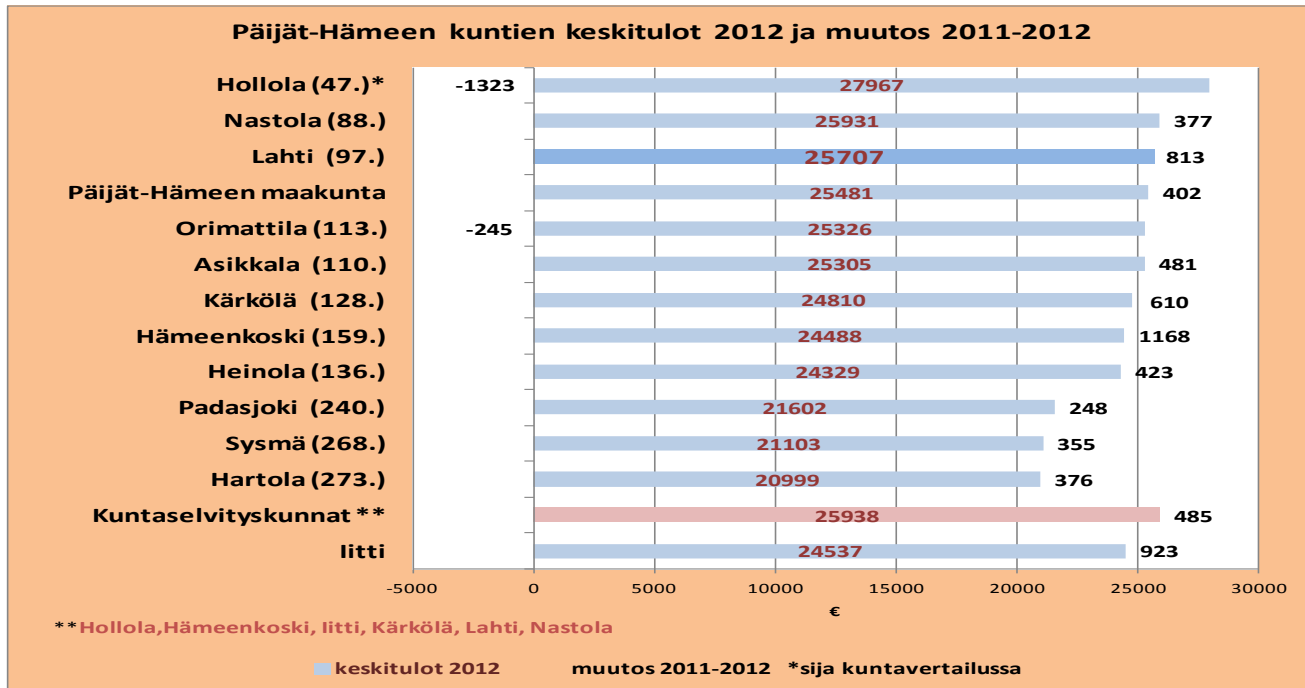


Suhteellisesti eniten yli 42 000 euroa ansaitsevien määrä kasvoi Kuopiossa, Porissa ja Lahdessa, noin 10 % vuoden 2012 aikana. Koko maassa kasvua oli 8,1 %. Pienituloisten (alle 17 000€/v) määrä väheni suhteellisesti eniten Kouvolassa (-4,6 %), Lahdessa laskua oli -3,5 % ja koko maassa -3,4 %.

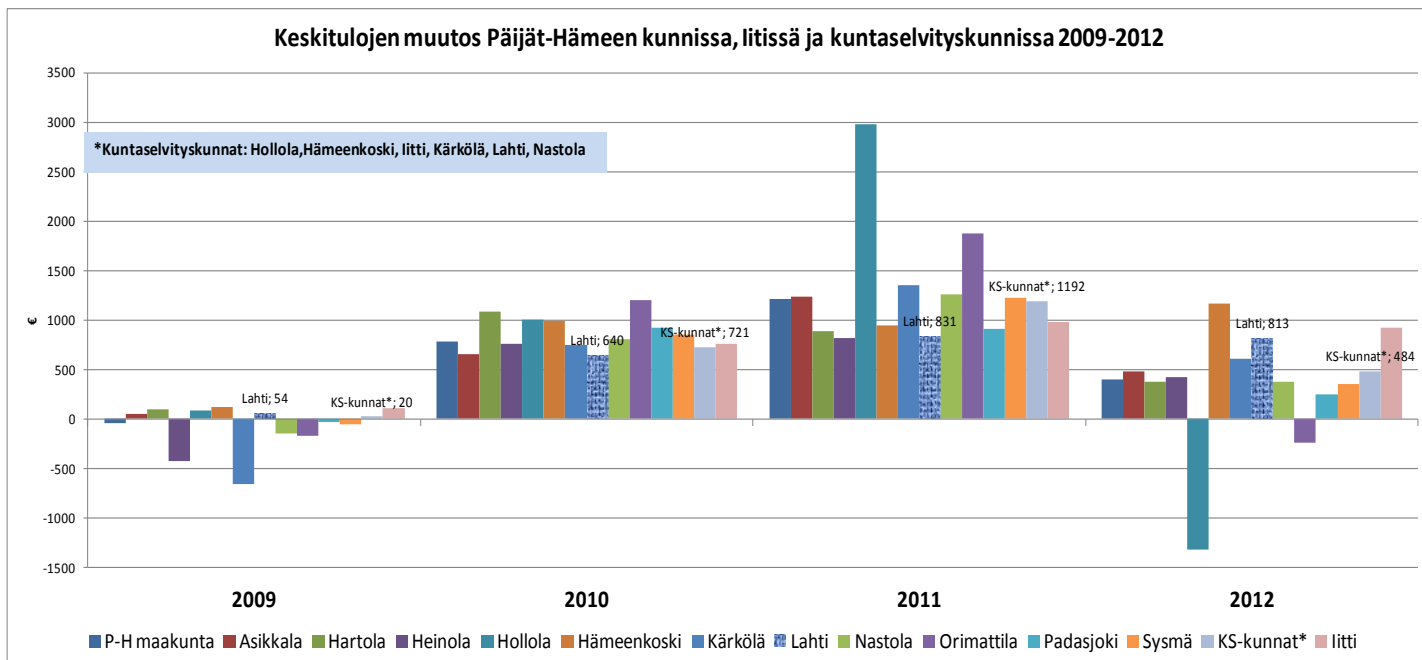


TULONSAAJIEN KESKITULOT JA TULOLUOKAT PÄIJÄT-HÄMEEN KUNNISSA ja IITISSÄ SEKÄ "SALPAUSSELÄN KUNTASELVITYSKUNNASSA"

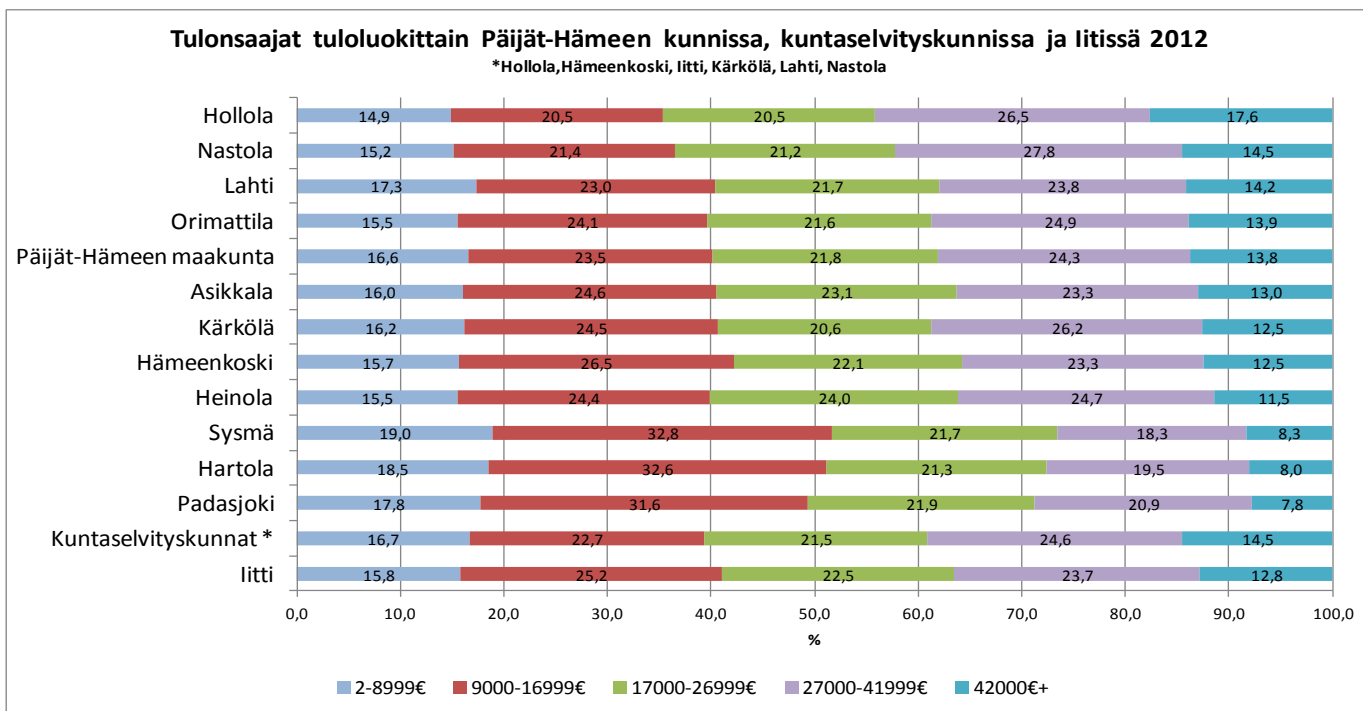
Päijät-Hämeen kunnista korkein keskitulo vuonna 2012 oli selvästi Hollolassa, lähes 28 000 euroa, Nastolassa ja Lahdessa päästiin lähelle 26 000 euron keskituloja. Pienimmät keskitulot olivat Hartolassa, Sysmässä ja Padasjoella, joissa keskitulot jäivät 21 000 euron tuntumaan. Päijät-Hämeen maakunnan tulonsaajien keskitulo oli vuonna 2012 25 500 euroa ja *Salpausselän kuntaselvityskunnan* tulonsaajien keskitulot lähes 26 000 euroa.



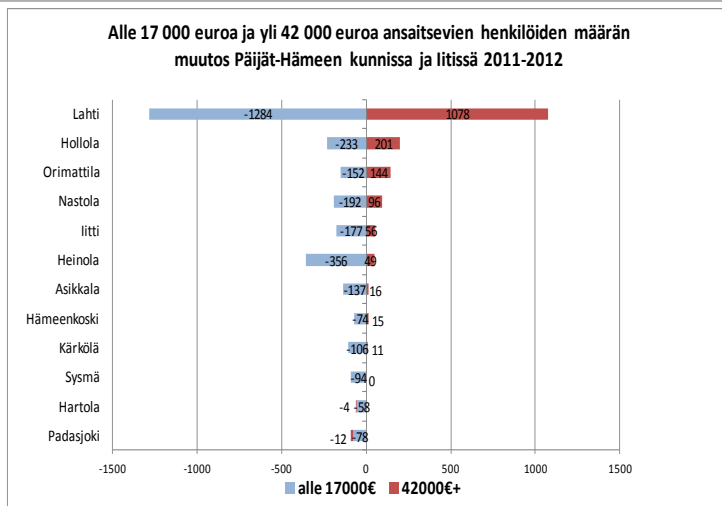
Vuoden 2009 aikana syvin lama pienensi tuloja varsinkin Kärkölässä, missä keskitulot laskivat 655 eurolla vuoden aikana, Heinolan keskituloista lama leikkasi 425 euroa. Vuosien 2010 ja 2011 aikana keskitulot nousivat kaikissa Päijät-Hämeen kunnissa, eniten Hollolassa, noin 4000 eurolla ja Orimattilassa yli 3000 eurolla kahden vuoden aikana. Tulokasvu hiipui vuoden 2012 aikana ja vain Hämeenkoskella keskitulot kasvoivat yli 1000 eurolla, Lahdessa reilulla 800 eurolla ja *Salpausselän kuntaselvityskunnassa* vajaalla 500 eurolla. Hollolan tulonsaajien keskitulot vastaavasti laskivat yli 1300 eurolla ja Orimattilan tulonsaajien noin 250 eurolla vuoden 2012 aikana.



Tuloluokittaisessa jakaumassa erot kuntien välillä ovat suuria myös Päijät-Hämeessä. Hollolassa yli 42 000 euroa ansaitsevien osuus oli yli 17,6 %, Nastolassa ja Lahdessakin yli 14 % tulonsaajista vuonna 2012. Hartolassa, Sysmässä ja Padasjoella ylemmän tuloluokan edustajia on vain noin 8 % ja alle 17 000 euroa vuodessa ansaitsevia vastaavasti noin puolet tulonsaajista, Hollolassa ja Nastolassa noin 36 %. *Salpausselän kuntaselvityskuntien* tulonsaajista 41 % ansaitsi alle 17 000 euroa ja 14,5 % yli 42 000 euroa vuonna 2012.



Parempituloisten (yli 42 000€/v) määrä kasvoi Lahdessa lähes 1100 henkilöllä ja pienituloisten (alle 17 000€/v) määrä väheni vajaalla 1300 henkilöllä vuoden 2012 aikana. Hollolassa yli 42 000 euroa ansaitsevien määrä kasvoi 201 ja Orimattilassa 144 henkilöllä, Hartolassa ja Padasjoella melko hyvätuloisten määrä väheni vuoden 2012 aikana. Pienituloisten (alle 17 000€/v) määrä väheni eniten Lahdessa ja Heinolassa.



Suhteellisesti eniten yli 42 000 euroa ansaitsevien määrä kasvoi Lahdessa, lähes 10 %. Kuntaselvityskunnassa ja Orimattilassa ylemmän tuloluokan tulonsaajien määrä kasvoi noin 8,5 %, litissäkin noin 8 % vuoden 2012 aikana. Pienituloisten (alle 17 000€/v) määrä väheni suhteellisesti eniten Hämeenkoskella, litissä ja Kärkölässä.

