

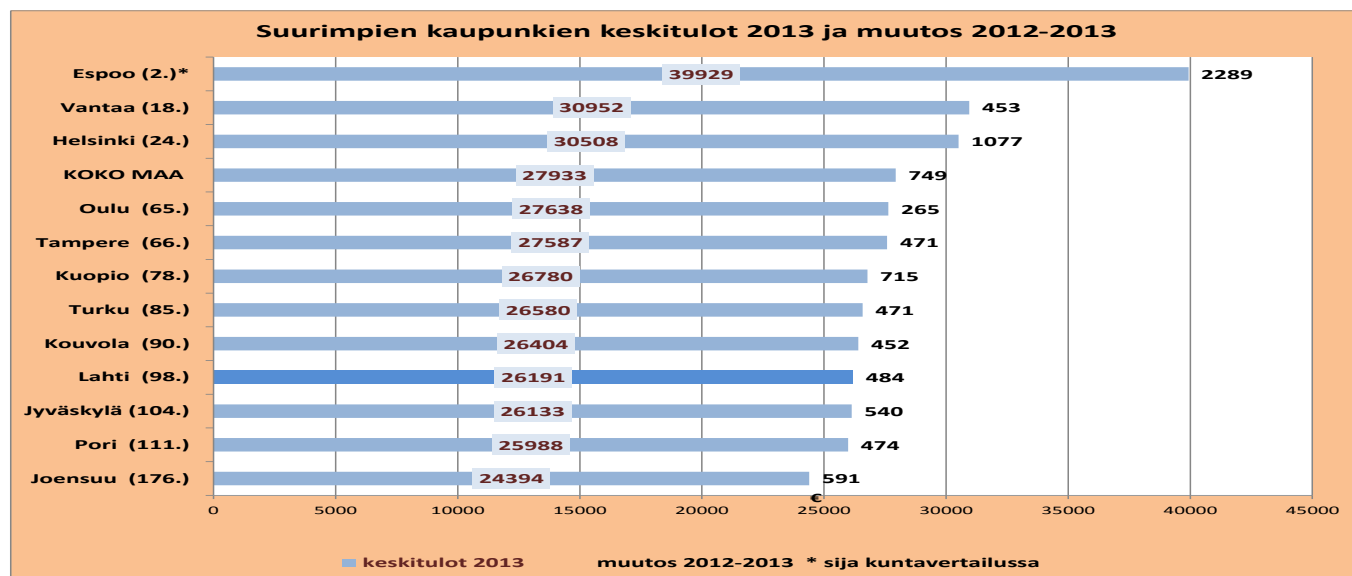
Tulonsaajien keskitulot ja tuloluokat suurimmissa kaupungeissa, koko maassa sekä Päijät-Hämeen kunnissa 2013

Keskitulolla tarkoitetaan valtionveronalaisia tuloja jaettuna tulonsaajien lukumäärällä (tilastoissa ei ole huomioitu tulottomien osuutta). Keskitulo on herkkä äärihavainnoille. Lähde: Tilastokeskus/Kaupunki ja seutuindikaattorit.

KESKITULOT JA TULOLUOKAT SUURIMMISSA KAUPUNGEISSA

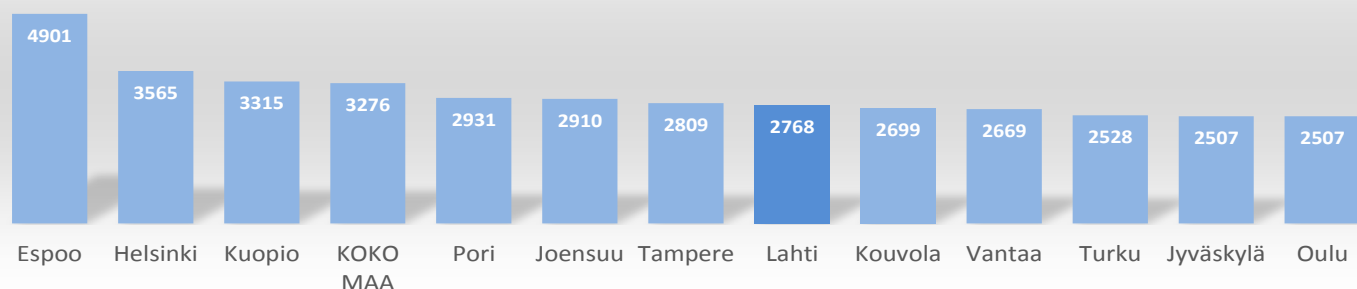
Korkein keskitulo suurimmista kaupungeista vuoden 2013 lopussa oli Espoossa (39 929 €), toiseksi korkein Kauniaisten (56 965 €) jälkeen. Vain pääkaupunkiseudun suurissa kunnissa keskitulo oli korkeampi kuin koko maassa (27 933 €) keskimäärin. Selvästi alimmat keskitulot olivat Joensuussa, noin 24 400€, myös Jyväskylässä ja Porissa keskitulot jäivät vuoden 2013 lopussa Lahtea (26 191 €) pienemmiksi.

Vuoden 2013 aikana keskitulot nousivat selvästi eniten Espoossa, lähes 2300 eurolla, Helsingissäkin kasvua oli yli 1000 euroa. Vähiten kasvua oli Oulussa, missä keskitulon nousivat vain 260 eurolla, Lahdessa kasvua oli reilu 480 euroa vuoden 2013 aikana.



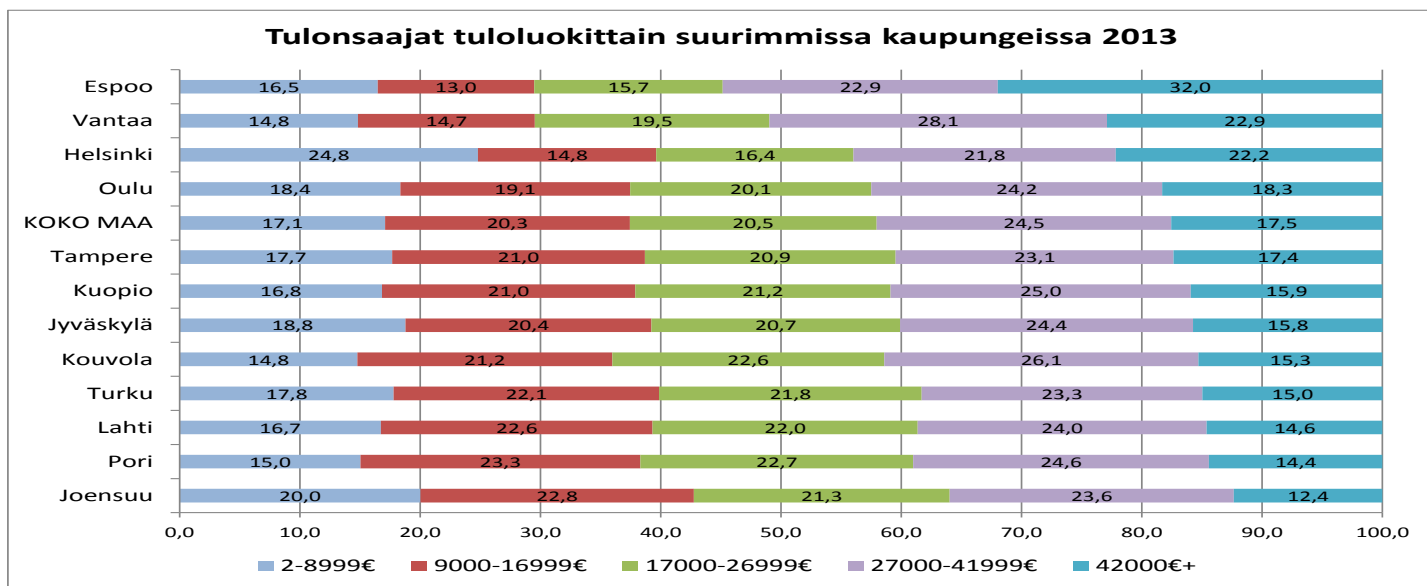
Viimeisen neljän vuoden aikana (2010-2013) keskitulo on noussut eniten Espoossa, 4900 euroa, keskimäärin yli 1200 euroa vuodessa. Myös Kuopiossa ja Helsingissä keskitulot kasvoivat enemmän kuin maassa keskimäärin. Vähiten keskitulot kasvoivat Turussa, Oulussa ja Tampereella, alle 2600 euroa, Lahdessa kasvua oli vajaa 2800 euroa vuosien 2010-2013 aikana.

Keskitulojen muutos (euroa) 12 suurimmassa kaupungissa vuosina 2010-2013

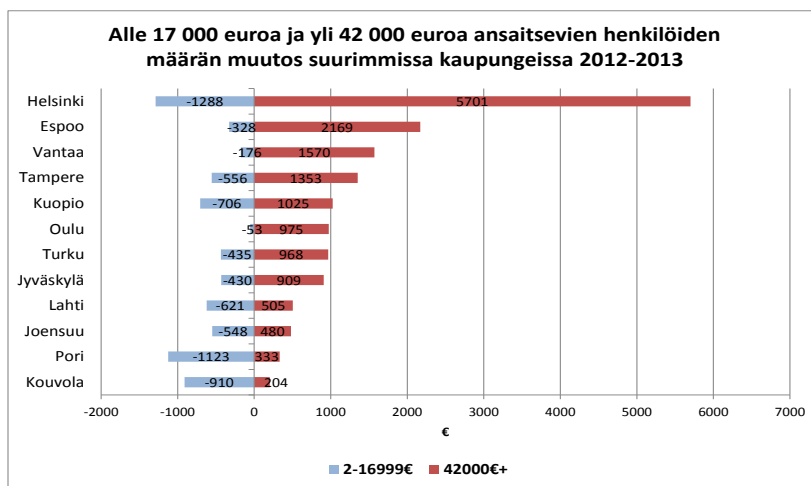


Tuloluokittaisessa jakaumassa erot kaupunkien välillä ovat suuria. Espoossa yli 42 000 euroa ansaitsevien osuus oli 32 %, Vantaalla ja Helsingissäkin yli 22 % tulonsaajista vuonna 2013. Joensuussa yli 42 000 euroa ansaitsevia oli vain 12,4 %, Lahdessa 14,6 % ja koko maassa 17,5 % tulonsaajista.

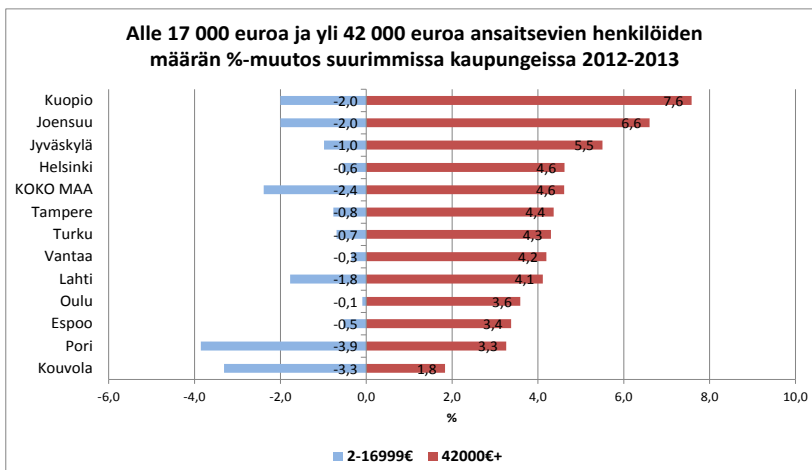
Alle 17 000 euroa ansaitsevien osuus oli vuoden 2013 lopussa suurin Joensuussa noin 43 % ja pienin Espoossa ja Vantaalla, alle 30 % tulonsaajista. Lahdessa pienituloisten osuus oli 39,4 % ja koko maassa 37,4 % tulonsaajista. Helsingissä pienituloisimman tuloluokan (2-8999€) suurta osuutta (24,8 %) selittää maahanmuuttajien ja opiskelijoiden suuri osuus väestöstä. Myös yliopistokaupungeissa alle 9000 euroa ansaitsevien osuus on korkea, Lahdessa 16,7 %.



Melko hyvätuloisten (yli 42 000€/v) määrä kasvoi ja pienituloisten (alle 17 000€/v) määrä väheni vuoden 2013 aikana eniten Helsingissä. Myös Espoossa ja Vantaalla yli 42 000 euroa ansaitsevien henkilöiden lukumäärä kasvoi muita vertailukaupunkeja enemmän. Toisaalta pienituloisten määrä ja suhteellinen osuus tulonsaajista pieneni Espoossa, Vantaalla ja Oulussa selvästi vähemmän kuin vertailukaupungeissa mm. maahanmuuttajataustaisen väestönsosan ja työttömien määrän kasvusta johtuen.



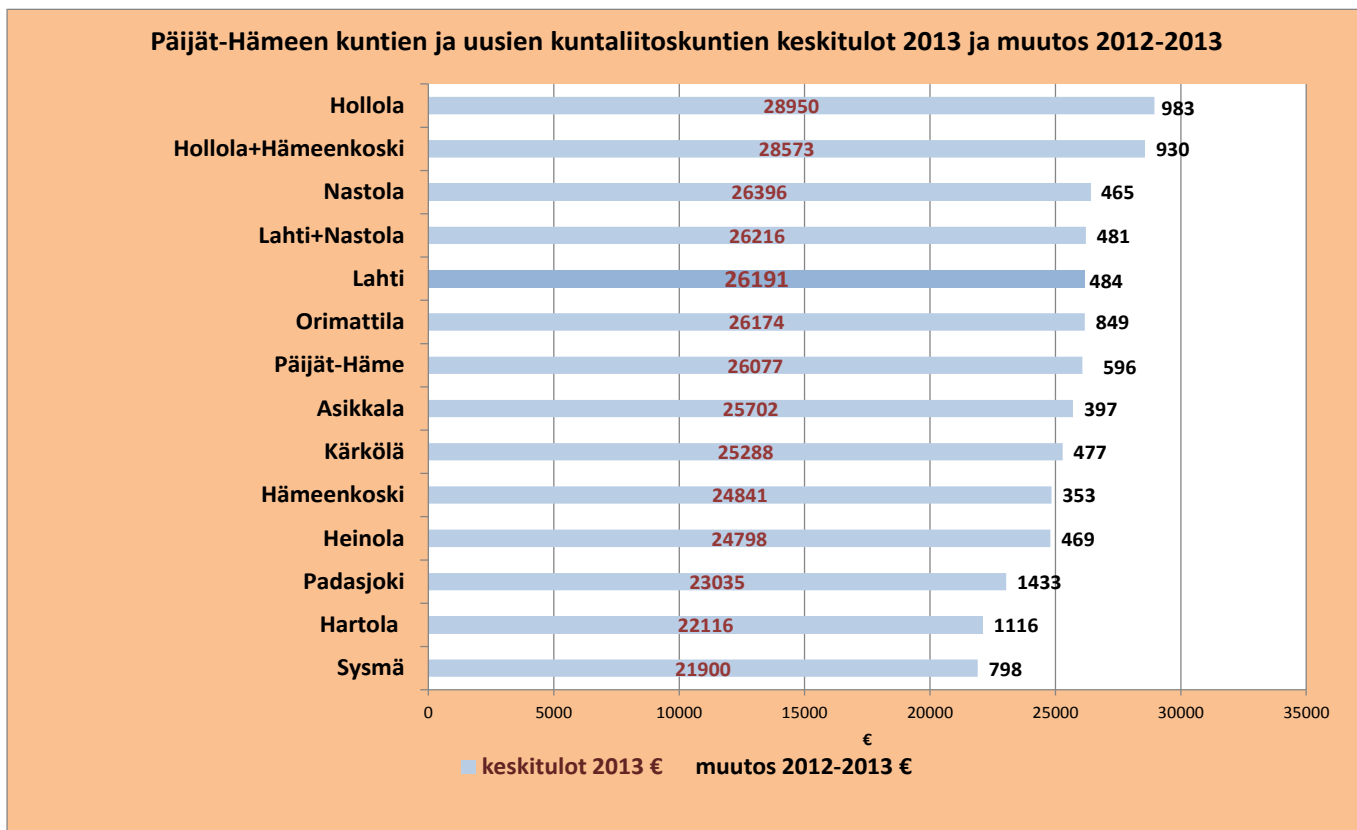
Suhteellisesti eniten yli 42 000 euroa ansaitsevien määrä kasvoi Kuopiossa, Joensuussa ja Jyväskylässä, yli 5 % vuoden 2013 aikana. Koko maassa kasvua oli 4,6 %, Lahdessa 4,1 %. Pienituloisten (alle 17 000€/v) määrä väheni suhteellisesti eniten Porissa -3,9 %), Lahdessa laskua oli -1,8 % ja koko maassa -2,4 %. Oulussa pienituloisten suhteellinen osuus pieneni vähiten, -0,1 %.



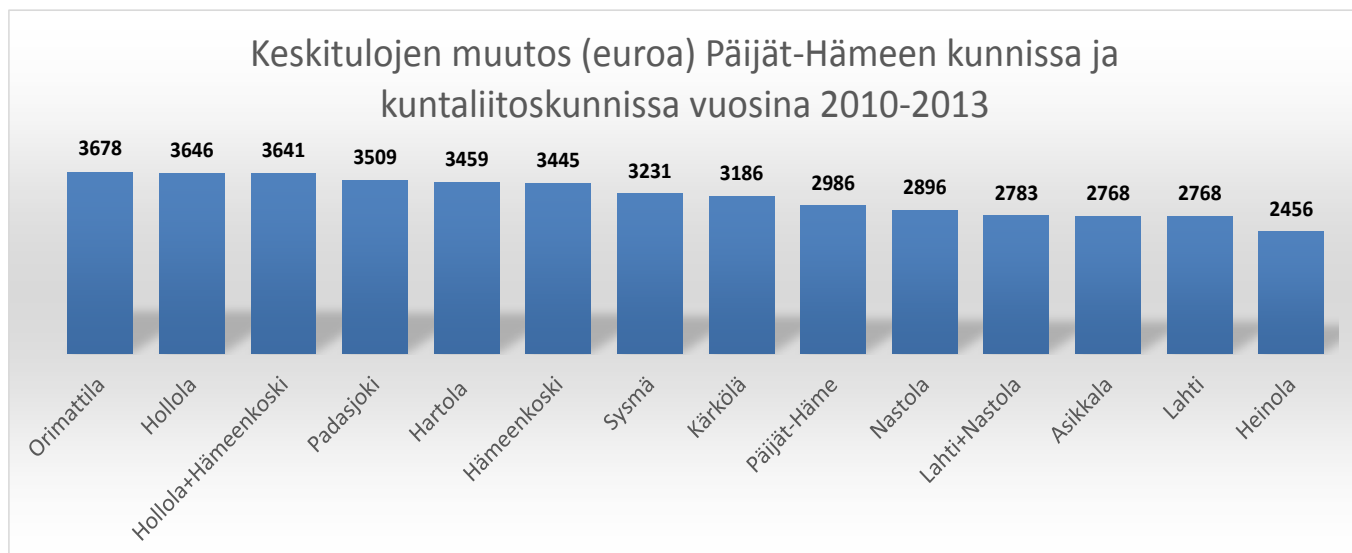
TULONSAAJIEN KESKITULOT JA TULOLUOKAT PÄIJÄT-HÄMEEN KUNNISSA JA UUSISSA KUNTALIITOSKUNNISSA VUODEN 2013 LOPUSSA

Päijät-Hämeen kunnista korkein keskitulo oli vuoden 2013 lopussa Hollolassa, lähes 29 000 euroa. Nastolassa, Lahdessa ja Orimattilassa keskitulot olivat yli 26 000 euroa, Hartolassa ja Sysmässä vain 22 000 euron tuntumassa. Päijät-Hämeen maakunnan kaikkien tulonsaajien keskitulo oli vuoden 2013 lopussa 26 077 euroa, Lahti-Nastola kuntaliitoskunnan 26 216 euroa ja Hollola-Hämeenkosken kuntaliitoskunnan 28 573 euroa.

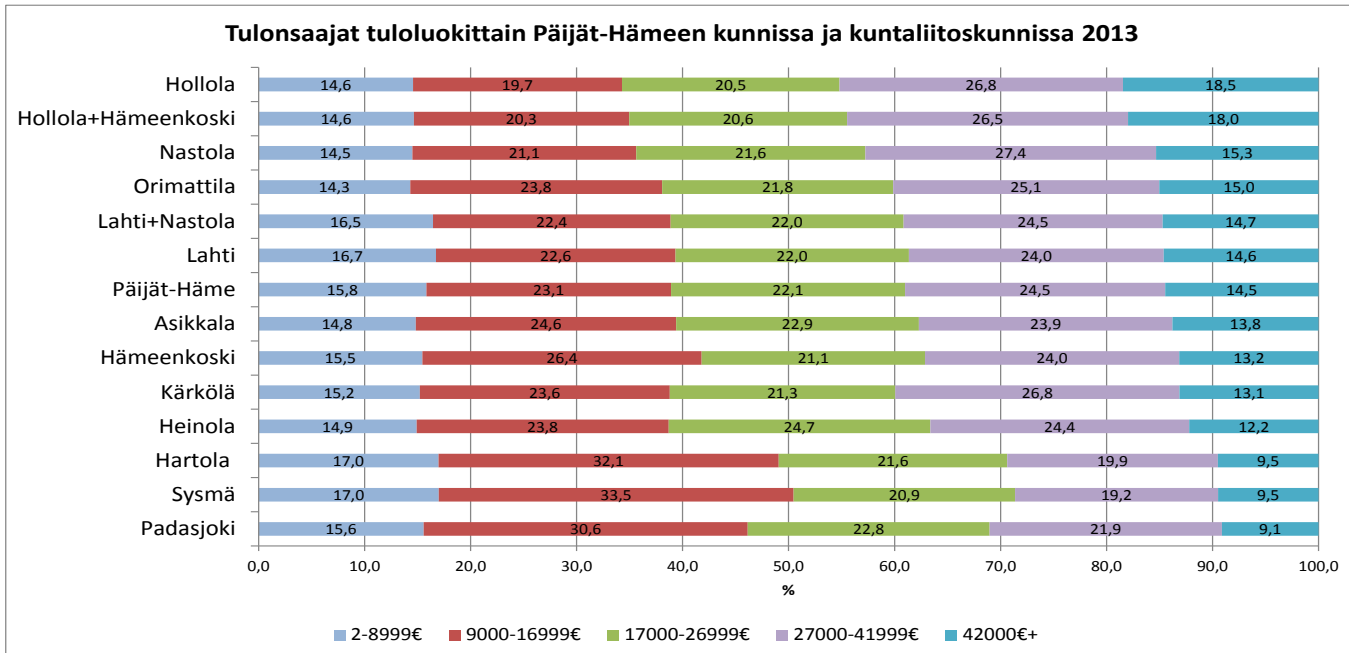
Vuoden 2013 aikana keskitulot kasvoivat eniten Padasjoella (+1433 euroa) ja Hartolassa (+1116 euroa), myös Hollolan keskitulot kasvoivat lähes 1000 eurolla. Vähiten kasvua oli Hämeenkoskella ja Asikkalassa, alle 400 euroa vuoden 2013 aikana.



Viimeisen neljän vuoden aikana (2010-2013) keskitulo on noussut eniten Orimattilassa ja Hollolassa, noin 3650 eurolla. Myös Padasjoelle, Hartolassa ja Hämeenkoskella keskitulojen kasvu on ollut 3500 euron tuntumassa vuosina 2010-2013. Vähiten keskitulot kasvoivat Heinolassa, alle 2500 euroa,



Tuloluokittaisessa jakaumassa erot kuntien välillä ovat suuria myös Päijät-Hämeessä. Hollolassa yli 42 000 euroa ansaitsevien osuus tulonsaajista oli 18,5 %, Nastolassa ja Orimattilassa noin 15 %, ja Lahdessa 14,6 vuoden 2013 lopussa. Hartolassa, Sysmässä ja Padasjoella ylimmän tuloluokan edustajia on alle 10 % tulonsaajista ja alle 17 000 euroa vuodessa ansaitsevia vastaavasti noin puolet tulonsaajista. Hollolassa ja Nastolassa alle 17 000 euroa vuodessa ansaitsevia on vain noin 35 % tulonsaajista, Lahdessa 39,4 %.



Yli 42 000 euroa vuodessa ansaitsevien määrä kasvoi Lahdessa vuoden 2013 aikana reilulla 500 henkilöllä, kun kasvua oli vuonna 2012 vielä reilusti yli 1000 henkilöä. Myös Hollolassa, Hämeenkoskella ja Orimattilassa yli 42 000 euroa ansaitsevien määrä kasvoi vuonna 2013 vähemmän kuin edellisvuonna. Muissa Päijät-Hämeen kunnissa yli 42 000 euroa ansaitsevien määrä kasvoi vuonna 2013 edellisvuotta enemmän.

Alle 17 000 euroa vuodessa ansaitsevien määrä väheni Lahdessa reilulla 600 henkilöllä vuoden 2013 aikana, kun vuonna 2012 pienituloisten määrä väheni lähes 1300 henkilöllä. Myös Heinolassa, Nastolassa, Hollolassa ja Hämeenkoskella pienituloisten määrä väheni vuonna 2013 selvästi edellisvuotta vähemmän. Vain Orimattilassa alle 17 000 euroa ansaitsevien määrä väheni selvästi enemmän vuoden 2013 aikana verrattuna vuoteen 2012.

