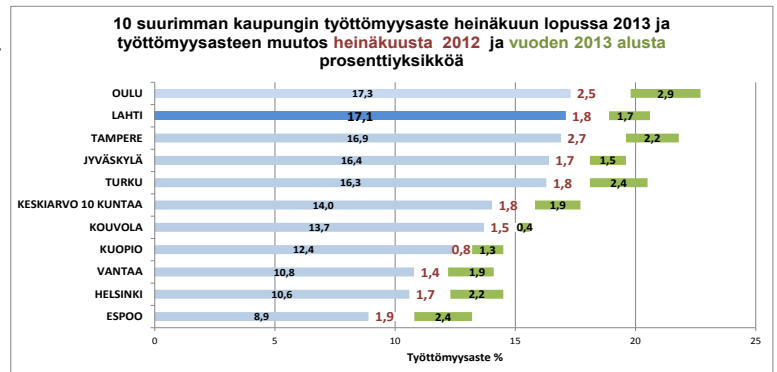
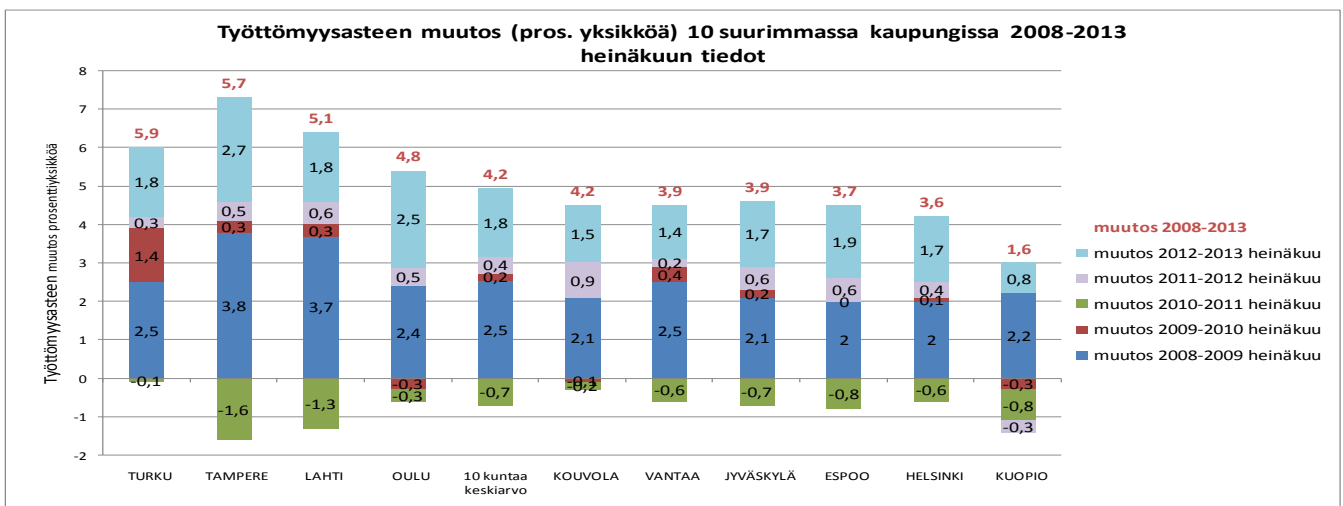


Työttömyyden rakenne 10 suurimmassa kaupungissa 2008-2013

10 suurimmasta kaupungista työttömyysaste oli vuoden 2013 heinäkuussa korkein Oulussa (17,3 %) ja Lahdessa (17,1 %), matalin Espoossa (8,9 %). Eniten työttömyysaste on noussut vuoden takaisesta Tampereella 2,7 prosenttiyksikköä ja Oulussa 2,5 pros. yksikköä, vähiten Kuopiossa 0,8 prosenttiyksikköä. Vuoden alusta työttömyysaste on noussut eniten Oulussa 2,9 pros. yksikköä. Myös Helsingissä, Espoossa, Tampereella ja Turussa kasvu on ollut yli 2 prosenttiyksikköä. 10 suurimman kaupungin keskimääräinen työttömyysaste oli heinäkuussa 14 %, kasvua vuoden takaisesta 1,8 ja vuoden alusta 1,9 prosenttiyksikköä.



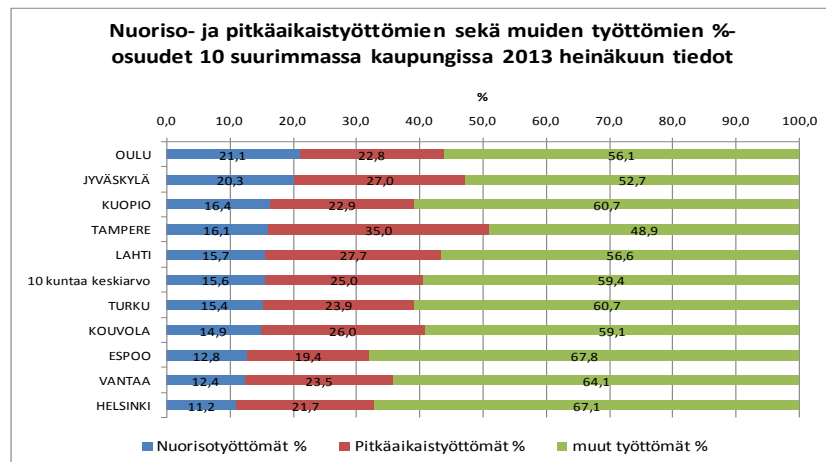
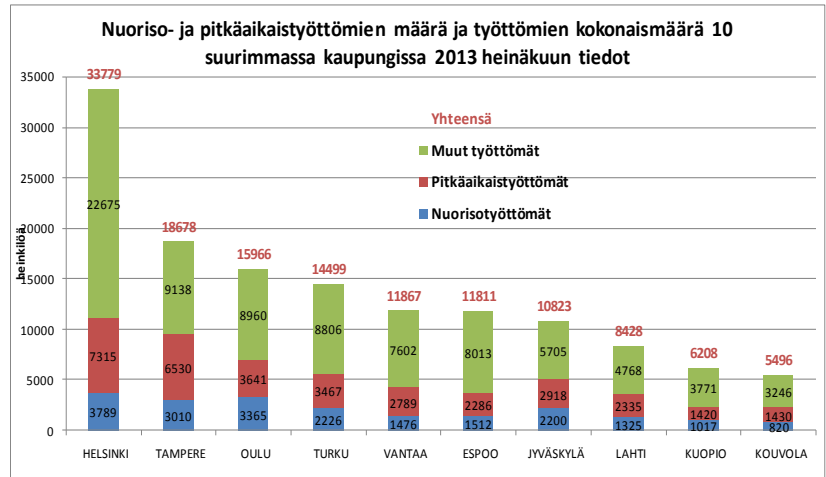
Työttömyysaste on noussut viidessä vuodessa (heinäkuu 2008-2013) eniten Turussa ja Tampereella, lähes 6 prosenttiyksikköä. Lahdessa ja Oulussa kasvu on ollut noin 5 prosenttiyksikköä ja 10 suurimmassa kaupungissa keskimäärin 4,2 pros. yksikköä. Vähäisintä työttömyyden kasvu on ollut Kuopiossa.



Syksyllä 2008 alkanut kansainvälinen laskusuhdanne vaikutti työttömyyskehitykseen voimakkaimmin Tampereella ja Lahdessa, joissa työttömyysaste kohosi vuoden aikana (heinäkuu 2008-2009) yli 3,5 prosenttiyksikköä, kun muissa suurimmissa kaupungeissa kasvu oli noin 2,0-2,5 prosenttiyksikköä. Työttömyysaste nousi heinäkuun 2009-2010 aikana eniten Turussa 1,4 prosenttiyksikköä, vain Oulussa ja Kuopiossa työttömyysaste aleni. Heinäkuun 2010-2011 välisenä aikana työttömyysaste aleni hetkellisesti kaikissa suurissa kaupungeissa. Kahden viime vuoden aikana (heinäkuun 2011-2013) työttömyysaste on kasvanut eniten Tampereella ja Oulussa, noin 3 prosenttiyksikköä. Espoossa, Lahdessa, Kouvola ja Jyväskylässä kasvua oli noin 2,5 prosenttiyksikköä. Keskimäärin työttömyysaste on noussut 2,2 prosenttiyksikköä suurimmissa kaupungeissa, vain Vantaalla ja Kuopiossa työttömyysaste on kohonnut alle 2 prosenttiyksikköä kahdessa vuodessa.

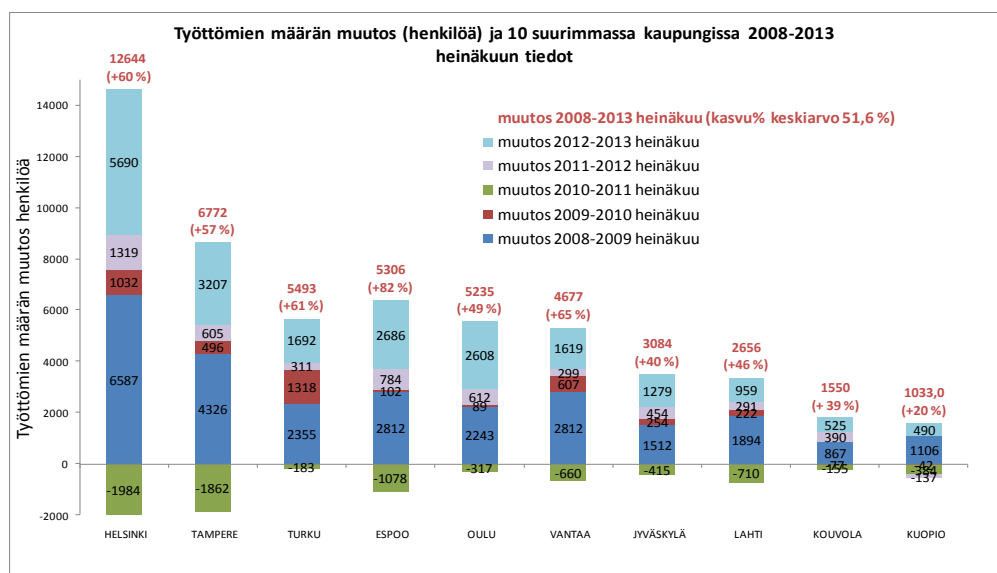
Työttömiä oli heinäkuussa 2013 suurimmissa kaupungeissa eniten Helsingissä, lähes 34 000 henkilöä, toiseksi eniten työttömiä oli Tampereella, lähes 19 000 henkilöä. Oulussa ja Turussa työttömiä oli noin 15 000, Vantaalla ja Espoossa lähes 12 000 henkilöä. Jyväskylässä työttömiä oli lähes 11 000 ja Lahdessa vajaa 8 500 henkilöä, vähiten työttömiä oli Kuopiossa (6 208 h.) ja Kouvolassa (5 496 h.).

Nuorisotyöttömien osuus kaikista työttömistä suurin Oulussa ja Jyväskylässä, yli 20 % ja matalin pääkaupunkiseudulla, alle 13 %. Lahdessa alle 25-vuotiaiden työttömien osuus oli 15,7 %, saman verran kuin suurimmissa kaupungeissa keskimäärin. Pitkäaikaistyöttömien osuus kaikista työttömistä on korkein Tampereella (35 %), Lahdessa (27,7 %) ja Jyväskylässä (27,0 %), vain Espoossa osuus on alle 20 % (10 kunnan keskiarvo 25,0 %).

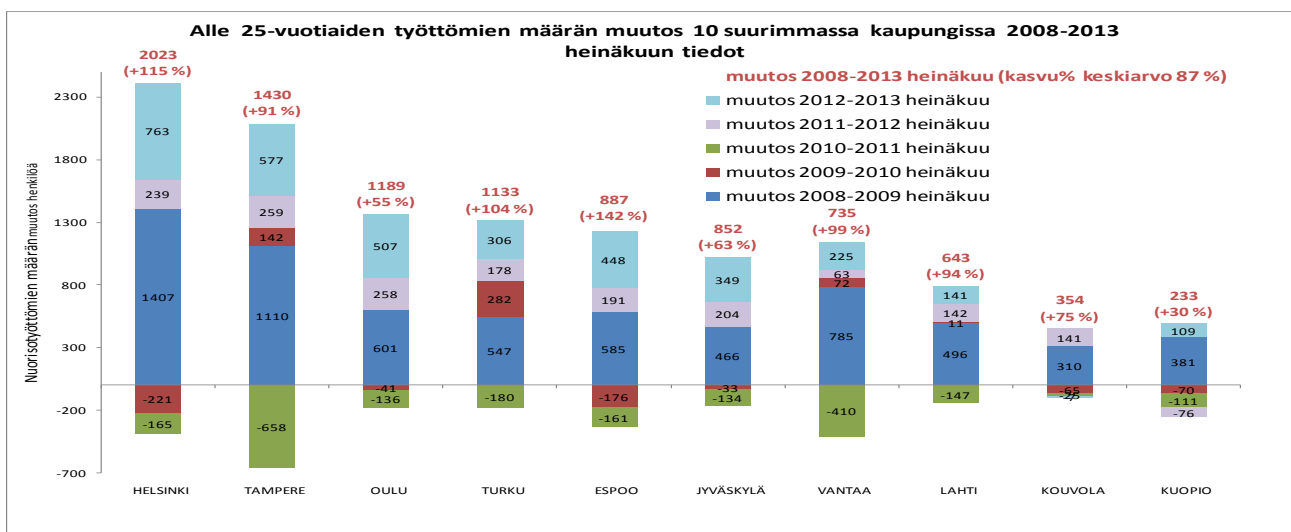


Työttömien kokonaismäärä on kasvanut eniten Helsingissä, missä työttömiä oli heinäkuussa 2013 yli 12 600 henkilöä (+ 60 %) enemmän kuin viisi vuotta aiemmin. Tampereella kasvua oli lähes 6800 henkilöä (+ 57 %) ja Turussa lähes 5500 henkilöä (+ 61 %). Espoossa kasvua oli yli 5300 henkilöä (+ 82 %), missä työttömien määrän suhteellinen kasvu on ollut voimakkainta verrattuna heinäkuun 2008 tietoihin. Oulussa kasvua oli yli 5200 (+49 %) ja Vantaalla vajaa 4700 (+65 %) henkilöä, vähäisintä työttömien määrän kasvu on ollut Kouvolassa ja Kuopiossa.

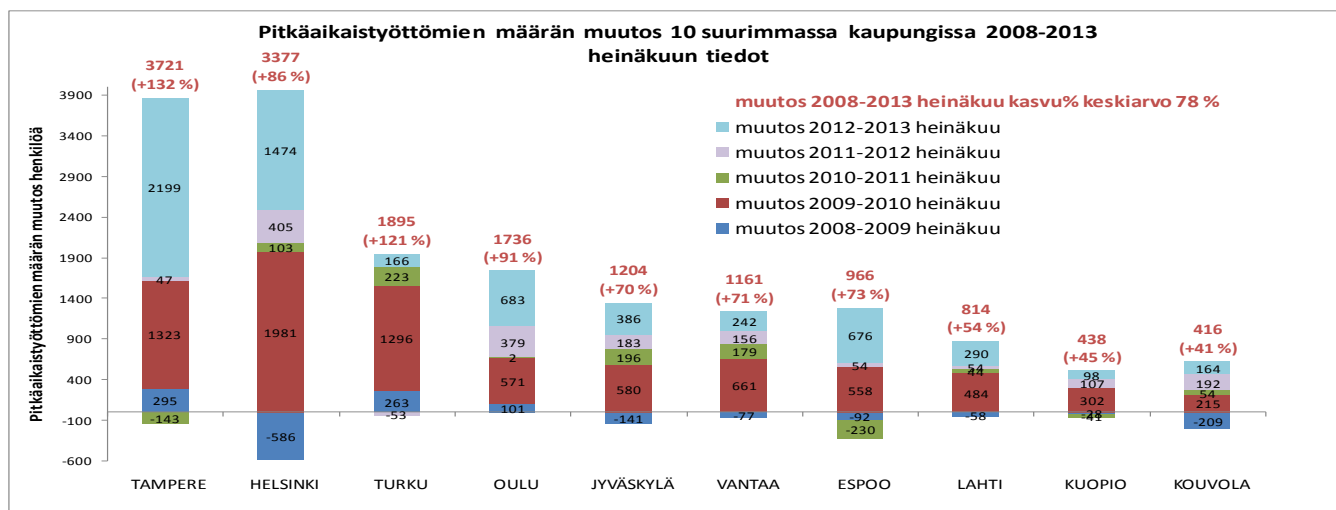
Lahdessa työttömiä oli heinäkuussa 2013 2656 (+46 %) henkilöä enemmän kuin heinäkuussa 2008, keskimäärin 10 suurimman kaupungin työttömien määrän kasvun ollessa 52 %.



Nuorisotyöttömien määrä on kasvanut eniten Helsingissä, yli 2000 henkilöllä (+115 %) viidessä vuodessa (heinäkuu 2008-2013). Tampereella kasvua oli yli 1400 henkilöä (+ 91 %), Oulussa (+55 %) ja Turussa (+104 %) lähes 1200 henkilöä. Espoossa (+887 henkilöä, +141 %) myös nuorisotyöttömien määrän suhteellinen kasvu oli voimakkainta verrattuna heinäkuun 2008 tietoihin. Jyväskylässä alle 25-vuotiaiden työttömien määrä kasvoi 852 (+63 %) ja Vantaalla 735 (+99 %) henkilöllä, Lahdessa kasvua viidessä vuodessa oli 643 henkilöä (+94 %). Vähäisintä nuorisotyöttömien määrän kasvu on ollut Kouvolassa ja Kuopiossa. (10 kunnan nuorisotyöttömien määrän kasvu %:n keskiarvo 87 %).

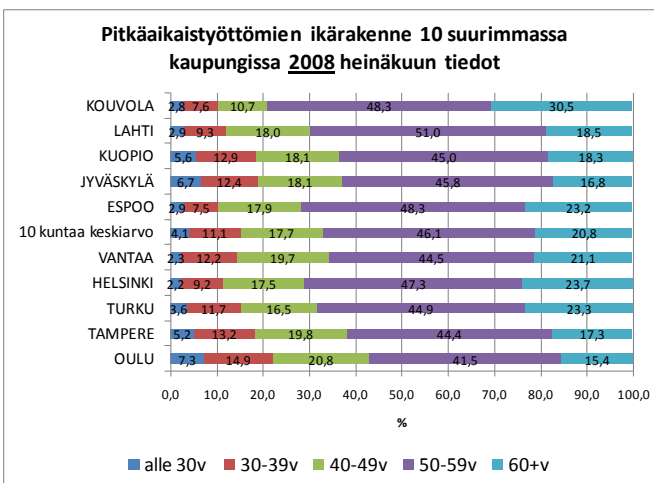
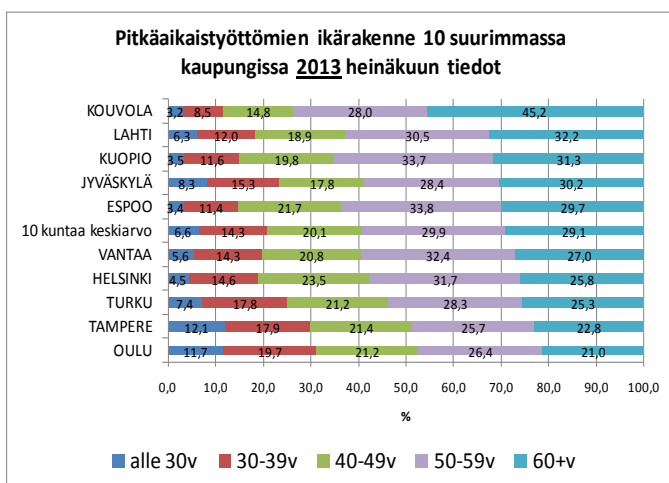
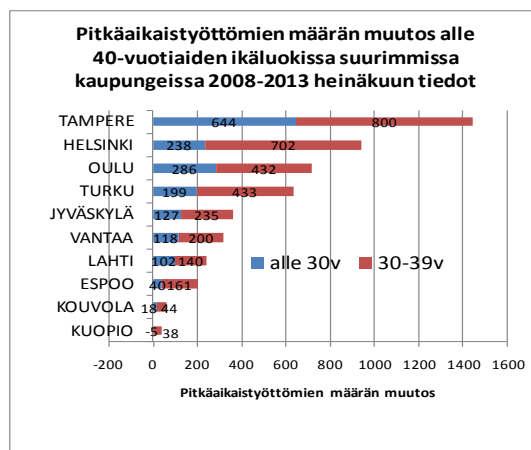


Pitkäaikaistyöttömien määrällinen ja prosentuaalinen kasvu on ollut voimakkainta Tampereella, yli 3700 henkilöä (+132 %) viidessä vuodessa (heinäkuu 2008-2013). Helsingissä kasvua oli lähes 3400 henkilöä (+ 86 %), Turussa noin 1900 henkilöä (+121 %) ja Oulussa yli 1700 henkilöä (+91 %). Jyväskylässä (+70 %) ja Vantaalla (+71 %) pitkäaikaistyöttömien määrä kasvoi noin 1200 henkilöllä. Espoossa pitkäaikaistyöttömien määrä kasvoi vajaalla 1000 (+73 %) henkilöllä ja Lahdessa 814 (+54 %) henkilöllä. Kouvolassa ja Kuopiossa pitkäaikaistyöttömien määrä kasvoi vuodesta 2008 alle 500 henkilöllä, prosentuaalisen kasvun ollessa alle 50 %. (10 kunnan pitkäaikaistyöttömien määrän kasvu %:n keskiarvo 78 %).

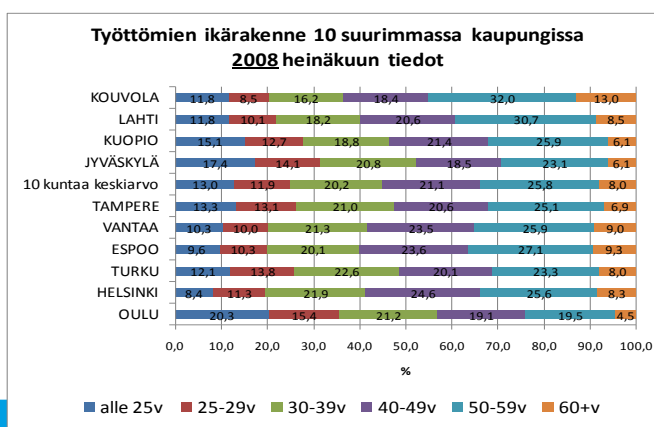
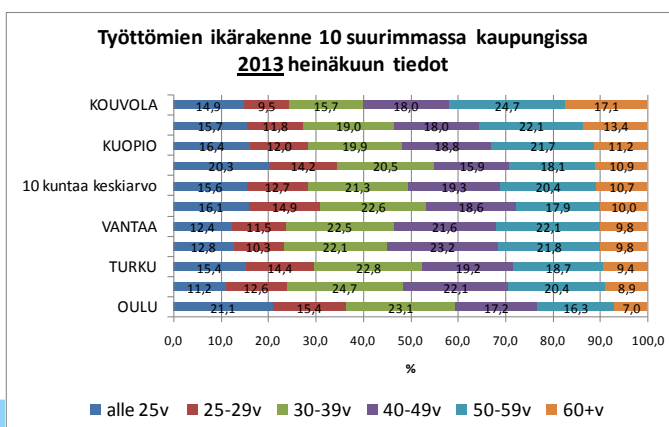


Pitkäaikaistyöttömien ikärakenne on vanhin Kouvolassa, missä 45 % pitkäaikaistyöttömistä on 60 vuotta täyttäneitä. Lahdessa, Kuopiossa, Jyväskylässä ja Espoossa yli 60-vuotiaiden pitkäaikaistyöttömien osuus kaikista työttömistä on 30 %:n tuntumassa, Oulussa ja Tampereella vain reilu 20 %. Keskimäärin 29 % pitkäaikaistyöttömistä oli 60 vuotta täyttäneitä heinäkuussa 2013, kun vastaava osuus vuonna 2008 oli vain reilu 20 % suurimmissa kaupungeissa.

Pitkäaikaistyöttömien ikääntyminen ilmentää rakenteellista työttömyyttä, joka on osin peruja 90-luvun lamasta. Huolestuttavaa on toisaalta pitkäaikaistyöttömyyden yleistyminen nuoremmassa ikäluokissa. Esimerkiksi Tampereella alle 30-vuotiaiden osuus pitkäaikaistyöttömistä on jo yli 12 % (Lahti 6,3 %), kasvua vuodesta 2008 644 (Lahti 102 h.) henkilöä. Tampereen ohella myös Helsingissä, Oulussa ja Turussa yli vuoden työttömyysjaksojen määrä on kasvanut selvästi alle 40-vuotiaiden ikäluokissa.



Ikärakenteeltaan vanhimmat työttömät ovat Kouvolassa jossa lähes 42 % työttömistä on 50 vuotta täyttäneitä, kun Oulussa vastaava osuus on 23,3 %. Lahdessaakin yli kolmannes (35,5 %) työttömistä on yli 50-vuotiaita, kun 10 kunnan keskiarvo on 31,1 %. Kouvolassa ja Lahdessa on suhteessa eniten myös yli 60-vuotiaita työttömiä, mikä alentaa tulevaisuudessa työttömyyttä eläköitymisen kautta. Toisaalta työllistymismahdollisuudet vanhimmissa ikäluokissa ovat huonoimmat.



YHTEENVETO

Lahden työttömyysaste oli heinäkuussa 2013 17,1 %, 3,1 prosenttiyksikköä korkeampi kuin 10 suurimmassa kaupungissa keskimäärin. Vuodessa työttömyysaste on noussut Lahdessa 1,8 prosenttiyksikköä, saman verran kuin vertailukaupungeissa keskimäärin ja viidessä vuodessa (heinäkuu 2008-2013) 5,1 prosenttiyksikköä, 0,9 pros. yksikköä enemmän kuin vertailukunnissa.

Nuorisotyöttömien osuus kaikista työttömistä (15,7 %) oli Lahdessa heinäkuussa 2013 suunnilleen samalla tasolla kuin suurissa kaupungeissa keskimäärin, pitkäaikaistyöttömien osuus (27,7 %) taas on 2,7 prosenttiyksikköä korkeampi.

Työttömien määrä on kasvanut Lahdessa 12,8 % vuoden aikana (10 kuntaa ka 16,4 %) ja viiden vuoden aikana (2008-2013) 46,0 % (10 kuntaa ka 51,8 %).

Nuorisotyöttömien määrä on kasvanut Lahdessa 11,9 % vuoden aikana (10 kuntaa ka 18,5 %) ja viiden vuoden aikana (2008-2013) 94,3 % (10 kuntaa ka 86,8 %).

Pitkäaikaistyöttömien määrä on kasvanut Lahdessa 14,2 % vuoden aikana (10 kuntaa ka 20,5 %) ja viiden vuoden aikana (2008-2013) 53,5 % (10 kuntaa ka 78,4 %).

TYÖTTÖMYYDEN KEHITYS LAHDESSA JA 10 SUURIMMASSA KAUPUNGISSA KESKIMÄÄRIN 2008-2013

HEINÄKUUN TIEDOT		Lahti	10 kuntaa keskiarvo
työttömyysaste	2013 heinäkuu	17,1 %	14,0 %
työttömyysaste	muutos 2012-2013 pros. yks	1,8	1,8
työttömyysaste	muutos 2008-2013 pros. yks	5,1	4,2
2013 heinäkuu	nuorisotyöttömien osuus %	15,7 %	15,6 %
2013 heinäkuu	pitkäaikaistyöttömien osuus %	27,7 %	25,0 %
Työttömien määrä	muutos 2012-2013	12,8 %	16,4 %
Työttömien määrä	muutos 2008-2013	46,0 %	51,8 %
Nuorisotyöttömien määrä	muutos 2012-2013	11,9 %	18,5 %
Nuorisotyöttömien määrä	muutos 2008-2013	94,3 %	86,8 %
Pitkäaikaistyöttömien määrä	muutos 2012-2013	14,2 %	20,5 %
Pitkäaikaistyöttömien määrä	muutos 2008-2013	53,5 %	78,4 %