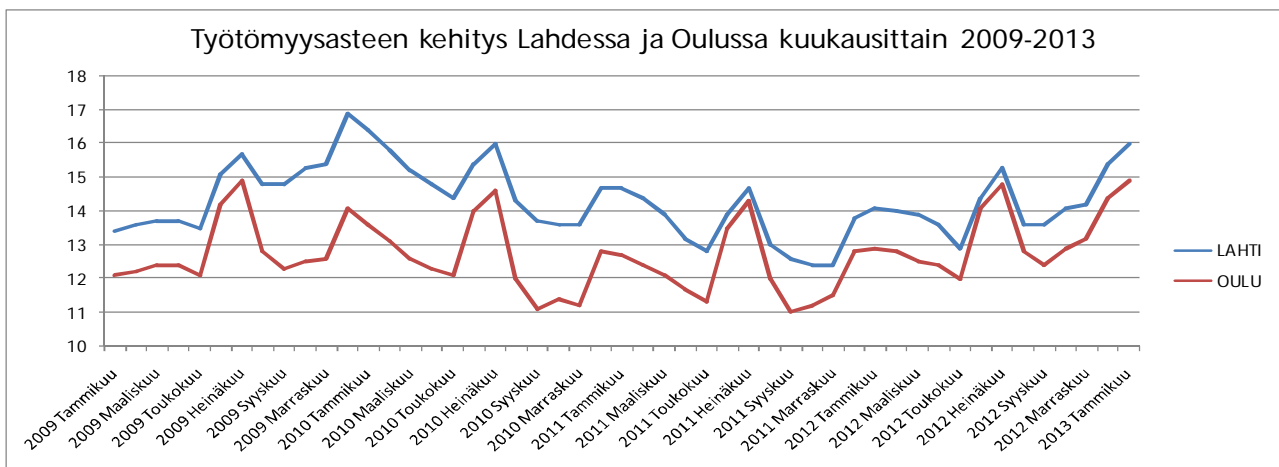
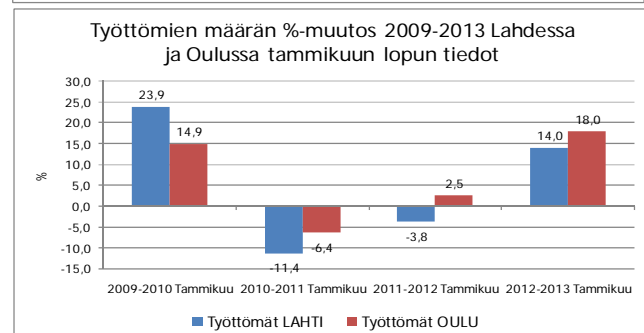
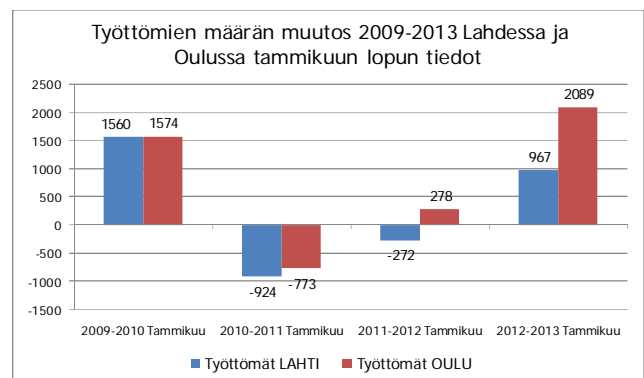


## TYÖTTÖMYYS TIETOJA LAHDESTA JA OULUSTA VERTAILU (tammikuun lopun tiedot 2009-2013)

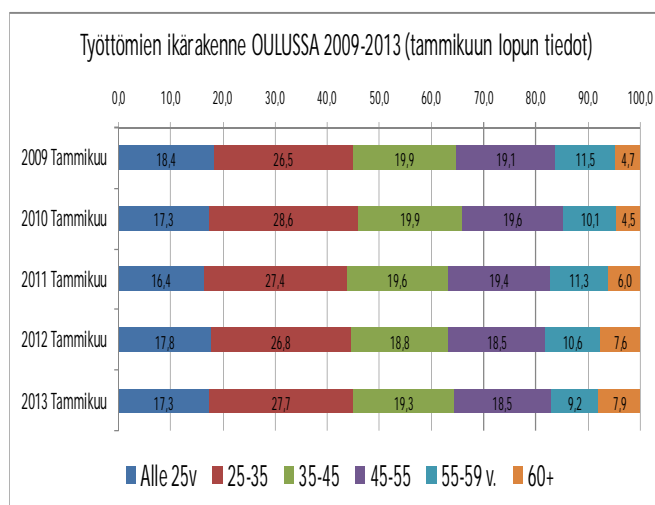
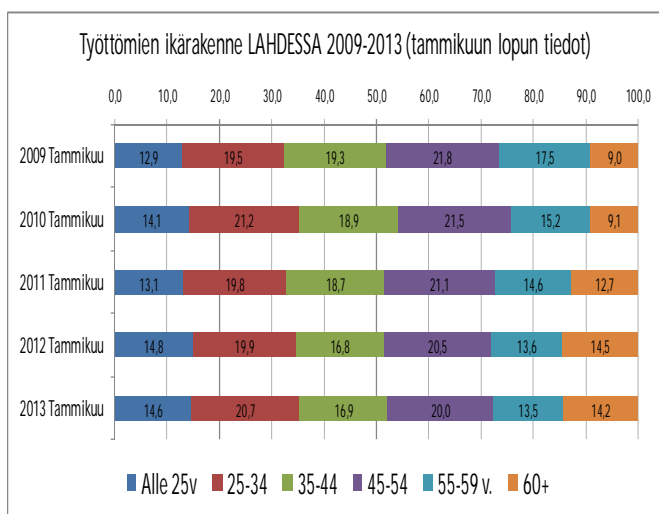
Työttömyysaste oli Lahdessa laman seurauksena lähes 17 % vuodenvaihteessa 2009-2010, Oulussa 14 %:n tuntumassa. Työttömyys aleni Lahdessa melko tasaisesti alkuvuoteen 2012 asti jolloin työttömyysaste oli hetkellisesti alle 13 %. Kesäkuussa 2012 Lahden ja Oulun työttömyysaste oli lähes samalla tasolla (reilu 14 %), mutta syksyllä 2012 työttömyys ei enää kausivaihtelun mukaisesti laskenut. Työttömyysaste oli Tammikuussa 2013 Lahdessa (16,0 %) ja Oulussa (14,9 %), noin kaksi prosenttiyksikköä korkeampi kuin vuotta aiemmin.



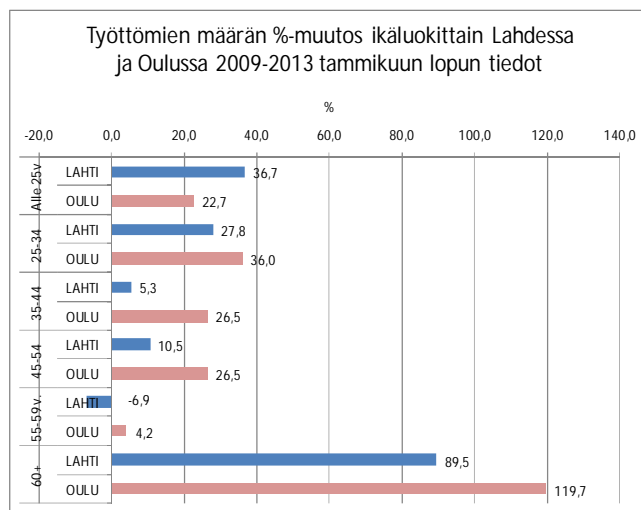
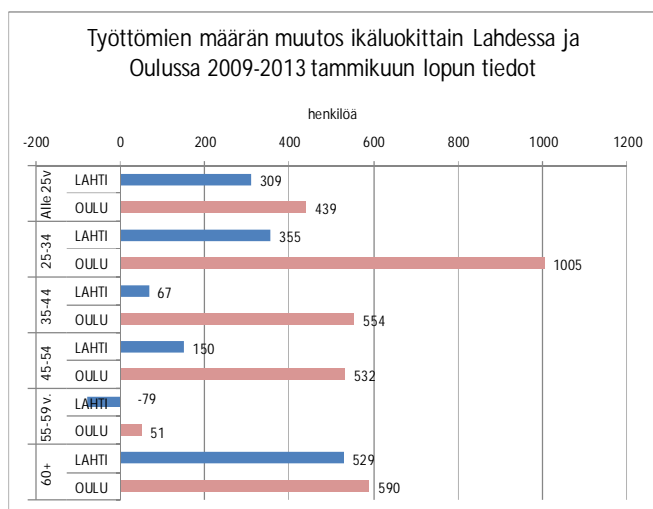
Työttömien määrä kasvoi Lahdessa ja Oulussa vajaalla 1600 henkilöllä vuoden 2009 aikana, mutta suhteellinen muutos oli Lahdessa (+23,9 %) kuitenkin suurempi kuin Oulussa (+14,9 %). Vuoden 2010 aikana työttömien määrä laski Lahdessa lähes 1000 henkilöllä, selvästi enemmän kuin Oulussa. Vuoden 2011 aikana työttömyys vielä laski hie- man Lahdessa kun Oulussa työttömien määrä kääntyi kasvuun. Viimeisen vuoden aikana työttömien määrä on kasvanut Oulussa reilulla 2000 henkilöllä (+18 %) ja Lahdessa vajaalla 1000 henkilöllä (+14 %). Tammikuussa 2013 työttömiä oli Lahdessa 1331 henkilöä (20,4 %) ja Oulussa 3168 henkilöä (30,1 %) enemmän kuin vuoden 2009 tammikuussa.



**Työttömien ikärakenne** on Oulussa selvästi nuorempi kuin Lahdessa. Oulussa 45 % työttömistä on alle 35-vuotiata, Lahdessa noin 35 %. Yli 55-vuotiaita työttömiä on Lahdessa vastaavasti noin 28 % kaikista työttömistä, Oulussa vain 17 %.

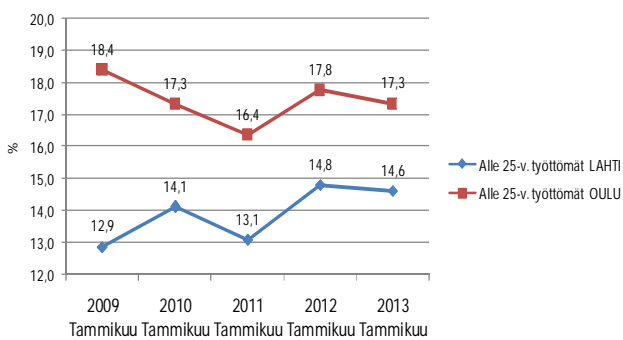


Suhteellisesti eniten työttömyys on kasvanut neljässä vuodessa yli 60-vuotiaiden ikäluokassa, myös määrällisesti eniten Lahdessa. Oulussa määrällisesti eniten työttömyys on kasvanut 25-34-vuotiaiden ikäluokassa, yli 1000 henkilöllä. Vähiten työttömyys on kasvanut 55-59-vuotiaiden ikäluokassa, Lahdessa joka vähentynyt, mikä johtuu osaltaan työttömien ikääntymisestä ja kasautumisesta yli 60-vuotiaiden ikäluokkaan.

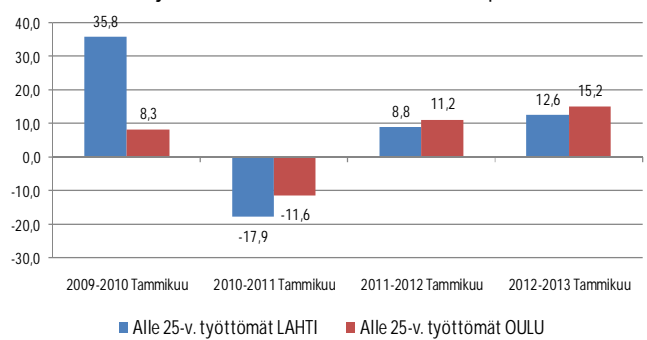


**Alle 25-vuotiaiden** osuus työttömistä on Oulussa (17,3 %, 2376 h.) noin 3 prosenttiyksikköä korkeampi kuin Lahdessa (14,6 %, 1150 h.). Laman myötä nuorisotyöttömien määrä kasvoi Lahdessa vuoden 2009 aikana 300 henkilöllä, kun Oulussa kasvua oli 160 henkilöä. Vuonna 2010 nuorisotyöttömien määrä vielä laski yli 200 henkilöllä molemmissa kunnissa, mutta lasku kääntyi selkeästi kasvuksi vuosina 2011-2012 varsinkin Oulussa. Tammikuussa 2013 nuorisotyöttömiä oli Lahdessa 309 henkilöä (37 %) ja Oulussa 439 henkilöä (23 %) enemmän kuin vuoden 2009 tammikuussa.

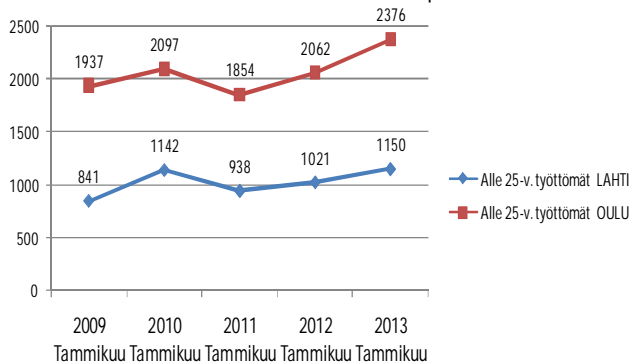
Alle 25-vuotiaiden %-osuus kaikista työttömistä Lahdessa ja Oulussa 2009-2012 tammikuun lopun tiedot



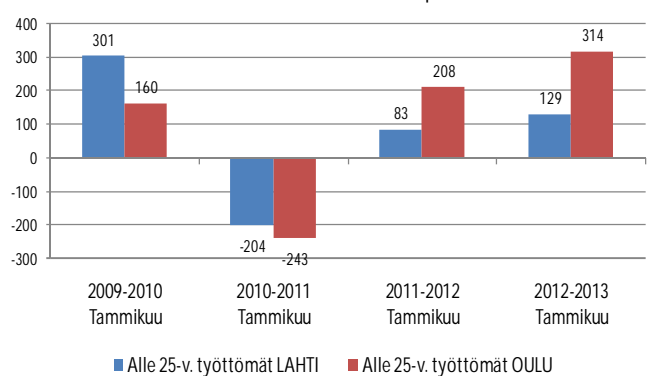
Alle 25-vuotiaiden työttömien määrän %-muutos Lahdessa ja Oulussa 2009-2013 tammikuun lopun tiedot



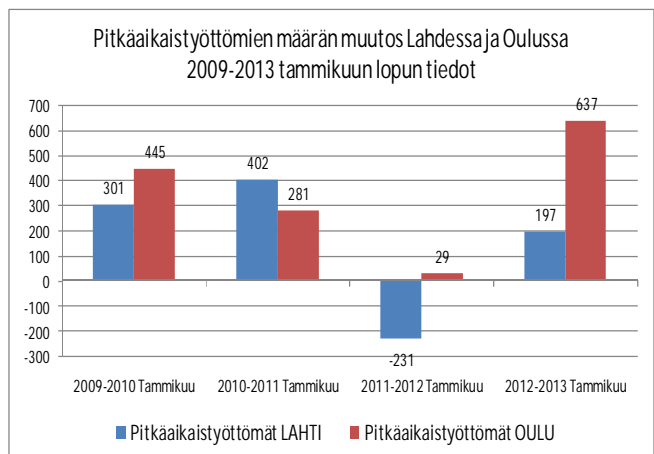
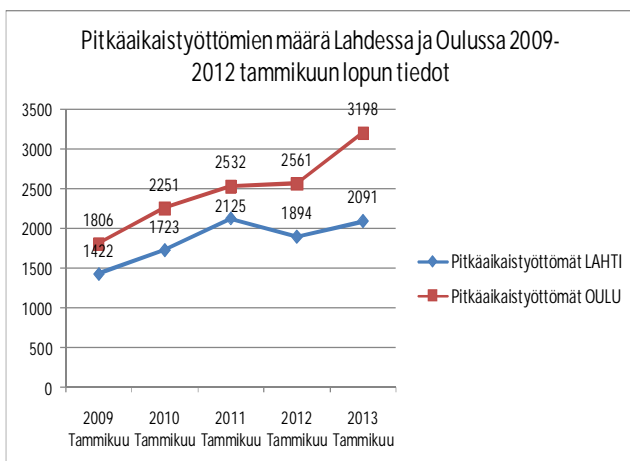
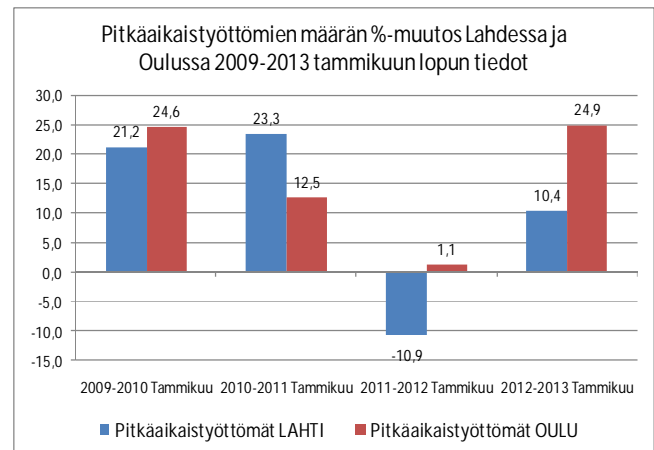
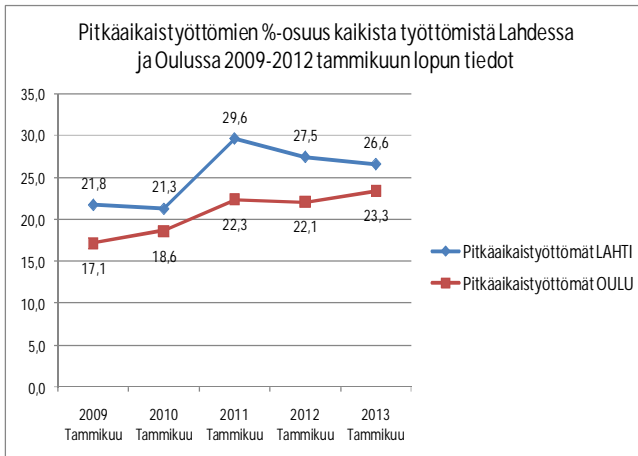
Alle 25-vuotiaiden työttömien määrä Lahdessa ja Oulussa 2009-2012 tammikuun lopun tiedot



Alle 25-vuotiaiden työttömien määrän muutos Lahdessa ja Oulussa 2009-2013 tammikuun lopun tiedot



**Pitkäaikaistyöttömien** määrä lähti kasvuun niin Lahdessa kuin Oulussakin reilu vuosi lamasta vuoden 2010 aikana. Vuoden 2011 aikana pitkäaikaisyöttömyyden kasvu taittui, mutta kääntyi jälleen kasvuksi vuoden 2012 aikana. Viimeisen vuoden aikana pitkäaikaistyöttömien määrä on kasvanut Lahdessa 197 henkilöllä (10,4 %) ja Oulussa 637 henkilöllä (24,9 %). Tammikuussa 2013 pitkäaikaistyöttömiä oli Lahdessa 669 henkilöä (47 %) ja Oulussa 1392 henkilöä (77 %) enemmän kuin vuoden 2009 tammikuussa.



Myös **pitkäaikaistyöttömien ikärakenne** on nuorempi Lahdessa kuin Oulussa. Lahdessa 55 % pitkäaikaistyöttömistä on yli 55-vuotiaita, Oulussa vain vajaa 40 %. Alle 35-vuotiaita pitkäaikaistyöttömistä on Oulussa vastaavasti lähes 20 %, Lahdessa 10 %. Ikärakenteen eroja selittää osaltaan 90-luvun laman ”häntä”, rakenteellinen työttömyys, joka kasaantuu vanhempiin ikäluokkiin varsinkin Lahdessa.

