

LAHDEN TYÖTTÖMYYS 2012

TYÖTTÖMYYS KÄÄNTYI NOUSUUN

Työttömyyden aleneva kehitys kääntyi Lahdessa kasvuksi huhtikuussa 2012, työttömyysasteen noustessa 13,6 %:iin, 0,4 prosenttiyksikköä korkeammaksi kuin vuotta aiemmin. Laman huippuunsa kohottama työttömyysaste (joulukuu 2009 16,7 %) aleni syksystä 2010 lähtien aina maaliskuuhun 2012 asti. Työttömien määrää kasvattaa eniten nuorten huono työllisyystilanne, mikä voi nostaa kokonaistyöttömyysasteen kesällä reilusti yli 15 %:n ja alle 25-vuotiaiden työttömien määrän yli 1100 henkilön. Pitemmällä tähtäimellä työttömien



eläköityminen laskee työttömyysastetta, koska lähes 15 % (vajaa 1000 henkilöä) Lahden työttömistä on täyttänyt 60-vuotta. Työttömyysasteen arvioidaan alenevan lamaa edeltävälle tasolle, 10 prosentin tuntumaan aikaisintaan vuonna 2014.

Sukupuolella on yhä enemmän merkitystä työllistymisessä, sillä työttömien miesten osuus on kasvanut jo 60 %:n tienoille kaikista työttömistä suurimmissa kaupungeissa. Naisten parempi työllistyminen työmarkkinoille kasvattaa miesten osuutta työttömistä entisestään. Varsinkin perus- ja keskiasteen koulutuksen suorittaneiden miesten osuus työttömistä on Lahdessa kasvussa.

Pitkäaikaistyöttömien määrä on hieman laskenut Lahdessa viime vuodesta, mutta rakennetyöttömyys (työpaikat ja työttömät eivät kohtaa) ilmenee pitkien (yli 2 vuotta) työttömyyskausien määrän kasvuna. Toisaalta "uusien" pitkäaikaistyöttömien määrä on laskussa.

Nuorisotyöttömien osuus kaikista työttömistä on selvästi suurin Oulussa yli 18 % ja pienin pääkaupunkiseudulla alle 9 %. Lahdessa alle 25-vuotiaiden työttömien osuus oli huhtikuussa 2012 13,1 %. Nuorisotyöttömien osuus on kasvanut Joensuun ohella eniten Lahdessa vuoden aikana. Nuorisotyöttömyyden kasvu ilmenee myös vain perusasteen tutkinnon suorittaneiden työttömien määrän kasvuna Lahdessa. Syrjäytymisen vaara on nuorilla todellinen jos peruskoulun jälkeistä koulutuspaikkaa ei ole tarjolla tai paikkaa työelämässä.

Työttömien ikärakenne on vanhin perinteisillä teollisuuspaikkakunnilla Kouvolassa, Porissa ja Lahdessa, nuorin Oulussa, jossa lähes puolet työttömistä on alle 35-vuotiaita.

Ulkomaan kansalaisten osuus työttömistä on kasvussa. Jo lähes 20 % kaikista työttömistä Vantaalla ja Helsingissä on ulkomaan kansalaisia, Espoosakin 17 % ja Lahdessa 10 %.

Toimialoista työttömyys kasvoi vuoden aikana selvästi teollisuudessa ja rakennus- ja kausialalla sekä tieteellis-, teknisellä ja taiteellisen työn aloilla.

Tilastokatsauksessa käytetään Työministeriön vuosittaisia ja kuukausittaisia työttömyystietoja (1991 - 2012) sekä Hämeen ELY-keskuksen keräämiä tietoja (huhtikuun lopun tiedot 2005 - 2012) työttömyyden eri osa-alueilta. Pääpaino esityksessä on vuosien 2008 – 2012 aikana tapahtuneet muutokset työttömyydessä.

ELY-keskuksen ja Tilastokeskuksen eivät ole täysin vertailukelpoisia, mutta kuvaavat pääpiirteissään työttömyyden rakenteesta tapahtuneita muutoksia. (Ely-keskuksen toimittamat huhtikuun 2012 Lahden luvut poikkeavat TEM:in tiedoista koska ne perustuvat huhtikuussa 2012 ajettuihin Ura-raportteihin eli ns. Boxi-kyselyihin).

Työministeriön ja Tilastokeskuksen työttömyystilastoista

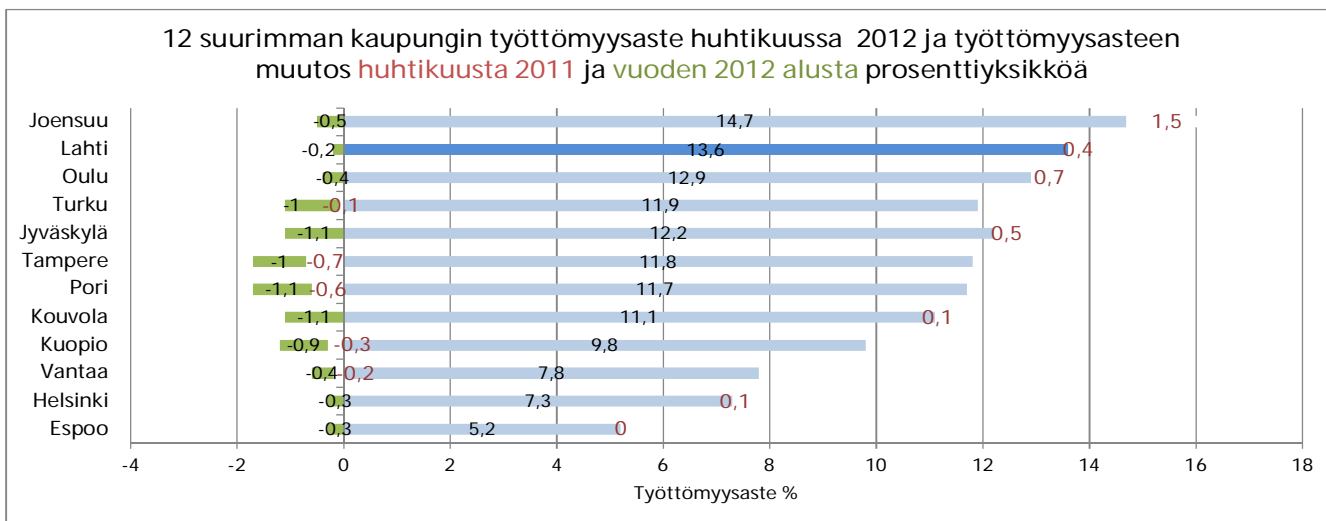
Työministeriön työttömyystiedot eroavat Tilastokeskuksen työvoimatutkimuksen tiedoista. Työvoimatutkimus on kyselytutkimus joka noudattaa ILO:n suosituksia työttömyyden määrittelyssä. Siinä työttömäksi luokitellaan henkilö, joka on a) työtä vailla, b) etsinyt työtä viimeisen 4 viikon aikana ja c) valmis ottamaan työtä vastaan noin 2 viikon kuluessa. Sitä vastoin työministeriön työttömyystilastossa ei ole samanlaisia kriteerejä, vaan voimassa oleva työnhaku työvoimatoimistossa yleensä riittää työttömäksi kirjautumiseen.

Tilastokeskuksen työvoimatutkimuksen työttömyyslukua käytetään kansainvälisissä vertailuissa ja Euroopan Unionissa. Sen sijaan työttömyystilaston työttömyysluku ei ole kansainvälisesti vertailukelpoinen, koska eri maiden työvoimahallinto poikkeaa toisistaan.

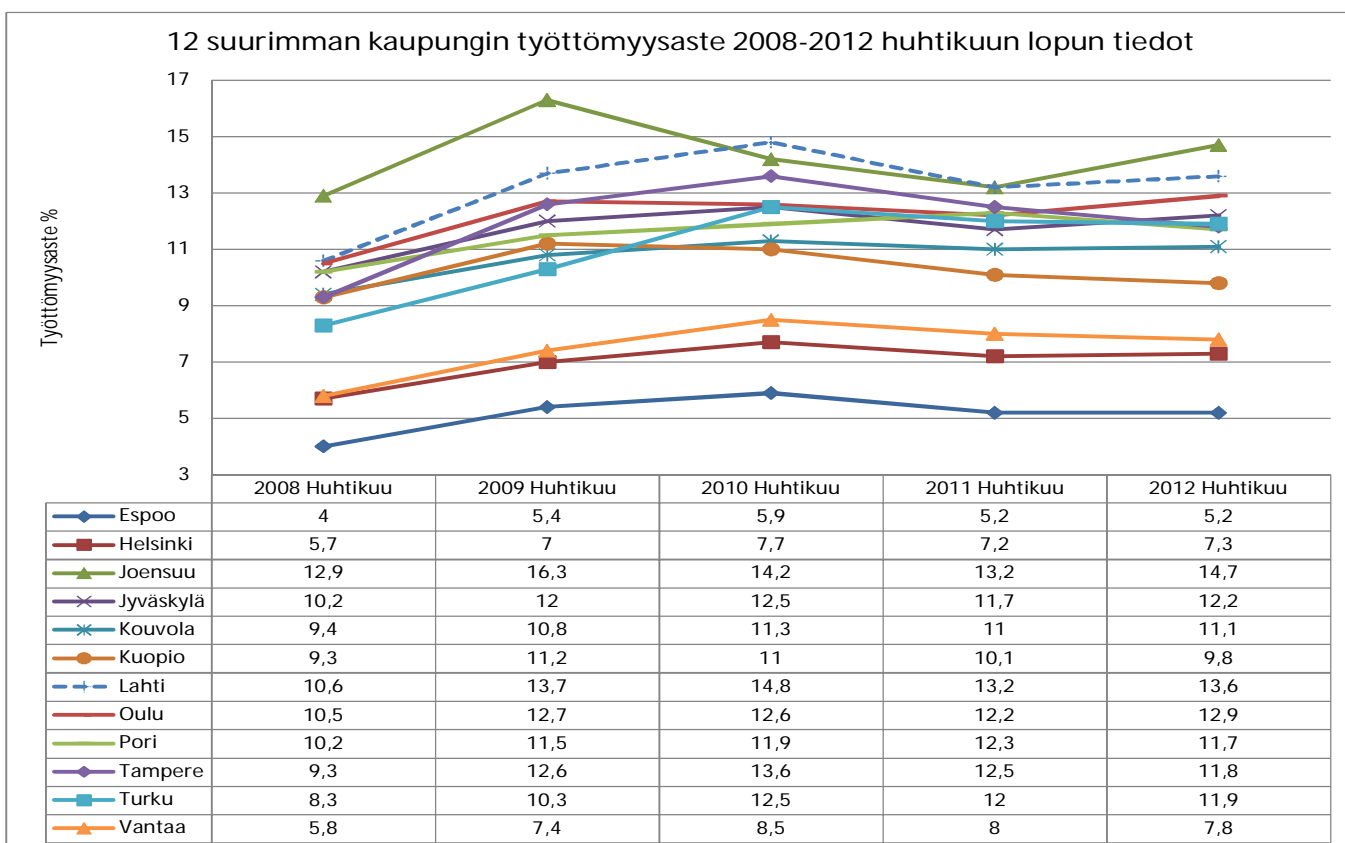


Työttömyyden kehitys 12 suurimmissa kaupungissa

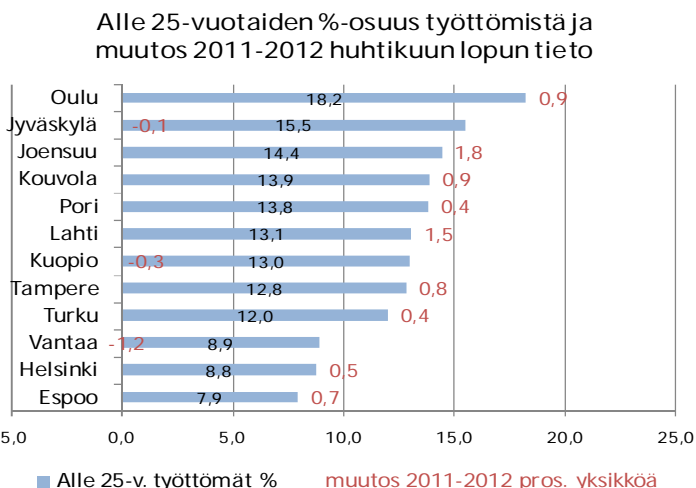
12 suurimmasta kaupungista työttömyysaste oli huhtikuun lopussa 2012 korkein Joensuussa (14,7 %) ja Lahdessa (13,6 %), matalin pääkaupunkiseudun suurissa kunnissa. Koko maan työttömyysaste oli Työministeriön tilastojen mukaan 9,2 % ja Tilastokeskuksen laskentatavan mukaan 8,4 %. Työttömyysaste on noussut vuoden 2011 huhtikuusta eniten Joensuussa (1,5 pros. yksikköä) Oulussa (0,7) Jyväskylässä (0,5) ja Lahdessa (0,4 prosenttiyksikköä). Työttömyys on vähentynyt vuoden takaisesta eniten Tampereella ja Porissa. Vuoden 2012 alusta kaikkien suurien kuntien työttömyysaste on kausivaihtelusta johtuen laskenut, vähiten Lahdessa 0,2 prosenttiyksikköä ja eniten Porissa ja Kouvolassa 1,1 prosenttiyksikköä.



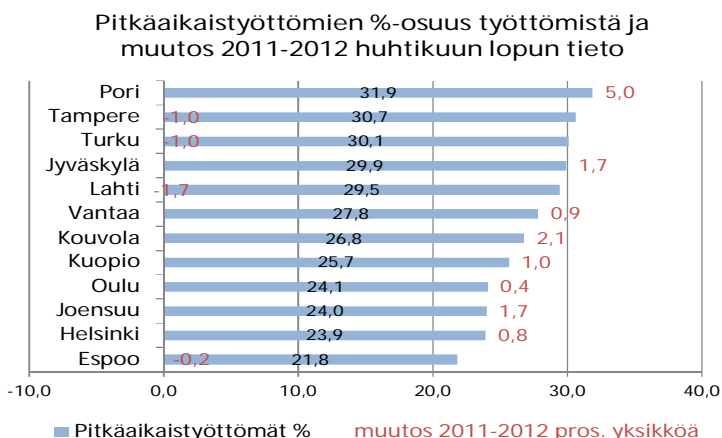
Vuoden 2008 lopussa alkanut lama nosti Joensuun, Lahden ja Tampereen työttömyysasteen yli 13 %:n. Huhtikuusta 2012 Tampereen työttömyysaste on laskenut alle 12 %:n, kun Oulun työttömyysaste lähenee jo 13 %:a. Pääkaupunkiseudun suurissa kunnissa työttömyysaste on alle 8 % ja muista suurista kaupungeista vain Kuopiossa työttömyysaste on painunut alle 10 prosentin.



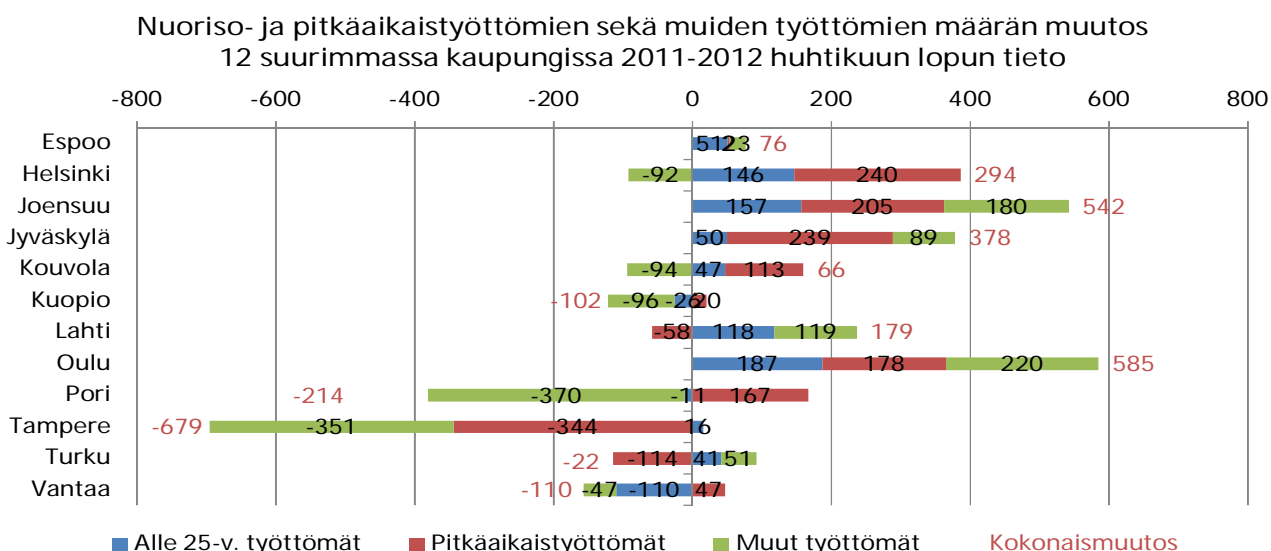
Nuorisotyöttömien osuus kaikista työttömistä on selvästi suurin Oulussa yli 18 % ja pienin pääkaupunkiseudulla alle 9 %. Lahdessa alle 25-vuotiaiden työttömien osuus oli huhtikuussa 2012 13,1 %, 1,5 prosenttiyksikköä korkeampi kuin vuotta aiemmin. Nuorisotyöttömien osuus onkin kasvanut Joensuun ohella Lahdessa eniten vuoden aikana. Vain Vantaalla nuorisotyöttömien osuus on selvästi laskenut vuodesta 2011.



Pitkäaikaistyöttömien osuus on korkein Porissa, Tampereella ja Turussa, joissa yli 30 %:lla työttömistä on takanaan yli vuoden työttömyysjakso. Lahdessaakin pitkäaikaistyöttömiä on lähes 30 % kaikista työttömistä, mutta pitkäaikaistyöttömien suhteellinen osuus on laskenut eniten suurimmista kaupungeista (1,7 prosenttiyksikköä). Suhteessa vähiten yli vuoden työttöminä olleita on Espoossa, reilu 20 % kaikista työttömistä.

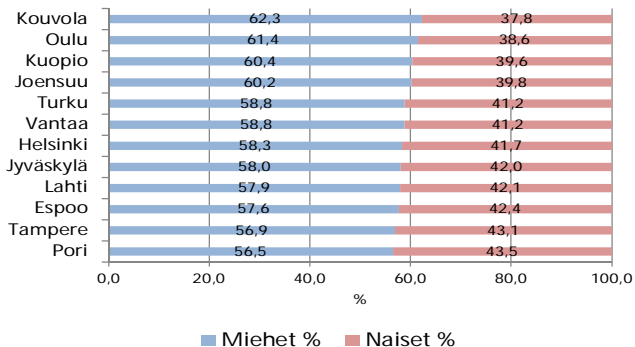


Työttömien kokonaismäärä on vähentynyt vuoden aikana eniten Tampereella (-679 henkilöä) ja Porissa (-214 henkilöä). Kuopiossa ja Vantaallakin työttömien määrä vähentynyt yli 100 henkilöllä. Kasvua työttömien määrässä oli eniten Oulussa (+585 henkilöä) ja Joensuussa (+542 henkilöä), Lahdessa työttömien määrä kasvoi 179 henkilöllä vuoden aikana. Tampereen ja Turun ohella vain Lahdessa pitkäaikaistyöttömien määrä väheni vuodesta 2011, kasvua pitkäaikaistyöttömien määrässä kasvu oli eniten Helsingissä ja Jyväskylässä. Nuorisotyöttömien määrä väheni vuoden aikana selvästi vain Vantaalla -110 henkilöä, kasvua oli eniten Oulussa +187 henkilöä, Lahdessa +118 nuorta henkilöä.

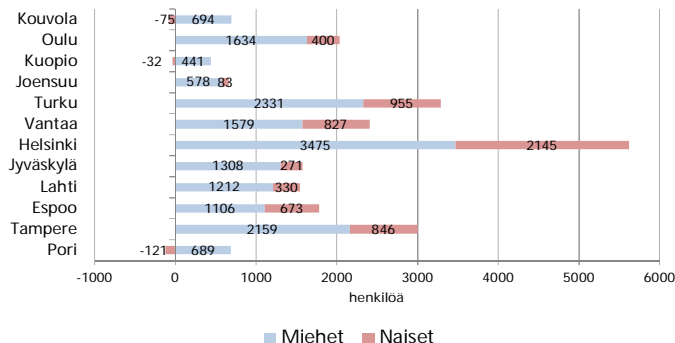


Sukupuolella on yhä enemmän merkitystä työllistymisessä. Työttömien miesten osuus kaikista työttömistä on kasvanut vuodesta 2008 60 %:n tienoille 12 suurimmassa kaupungissa vuonna 2012. Miesten huonompi työllistyminen syvimmän laman jälkeen on kasvattanut miesten osuutta työttömistä entisestään. Miesten osuus työttömistä on yli 60 % Kouvolassa, Oulussa, Kuopiossa ja Joensuussa, Lahdessa 57,9 %. Lahdessa oli huhtikuussa 2012 1212 miestä ja 330 naista enemmän työttömänä kuin huhtikuussa 2008.

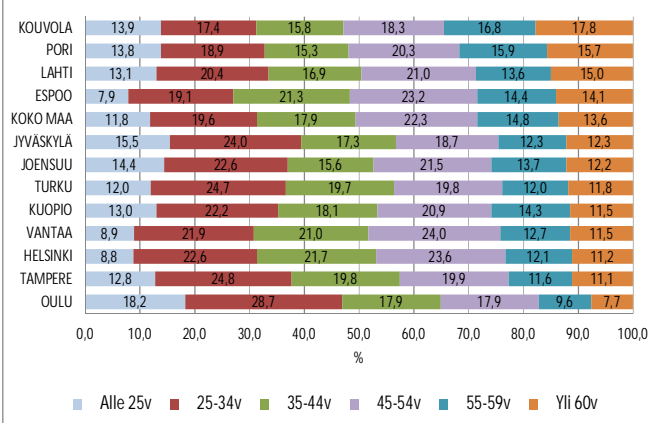
Työttömät sukupuolen mukaan 12 suurimmassa kaupungissa 2012 huhtikuun lopun tieto



Työttömien määrän muutos 2008-2012 sukupuolen mukaan 12 suurimmassa kaupungissa huhtikuun lopun tieto



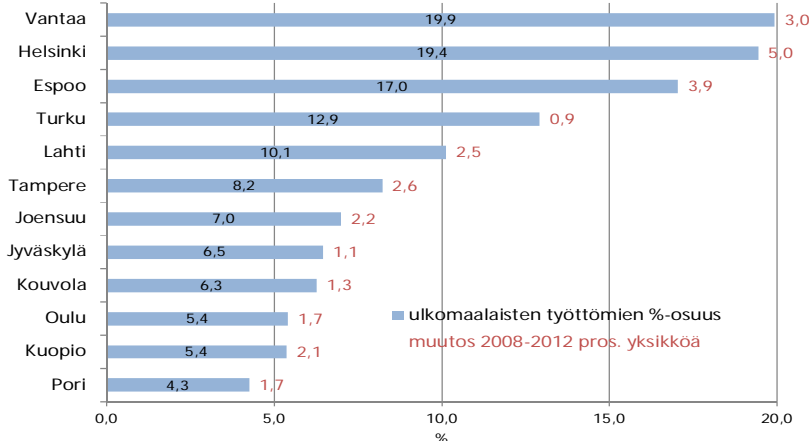
Työttömien ikärakenne 12 suurimmassa kaupungissa 2012 huhtikuun lopun tiedot



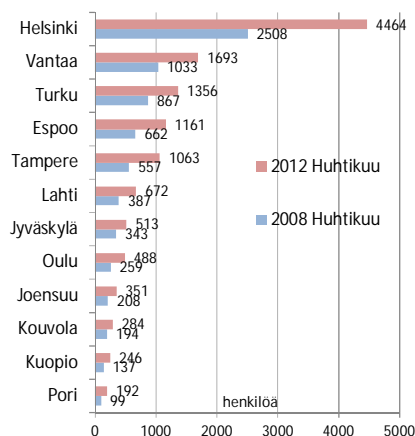
Työttömien ikärakenne on vanhin perinteisillä teollisuuspaikkakunnilla Kouvolassa, Porissa ja Lahdessa, joissa 60-vuotta täyttäneiden työttömien osuus on 15 % tai enemmän kaikista työttömistä. Selvästi nuorimmat työttömät ovat Oulussa, jossa vain vajaa 8 % työttömistä on yli 60-vuotiaita ja lähes puolet työttömistä on alle 35-vuotiaita.

Ulkomaan kansalaisten osuus työttömistä on jo lähes 20% kaikista työttömistä Vantaalla ja Helsingissä, Espoossakin 17 %. Ulkomaan kansalaisten työttömyys on kasvanut pääkaupunkiseudun lisäksi eniten Tampereella ja Lahdessa, missä ulkomaalaisten osuus työttömistä on kasvanut vuodesta 2008 2,5 prosenttiyksikköä noin 10 prosenttiin kaikista työttömistä.

Ulkomaalaisten %-osuus työttömistä 12 suurimmassa kaupungissa 2012 ja muutos 2008-2012 huhtikuun lopun tieto



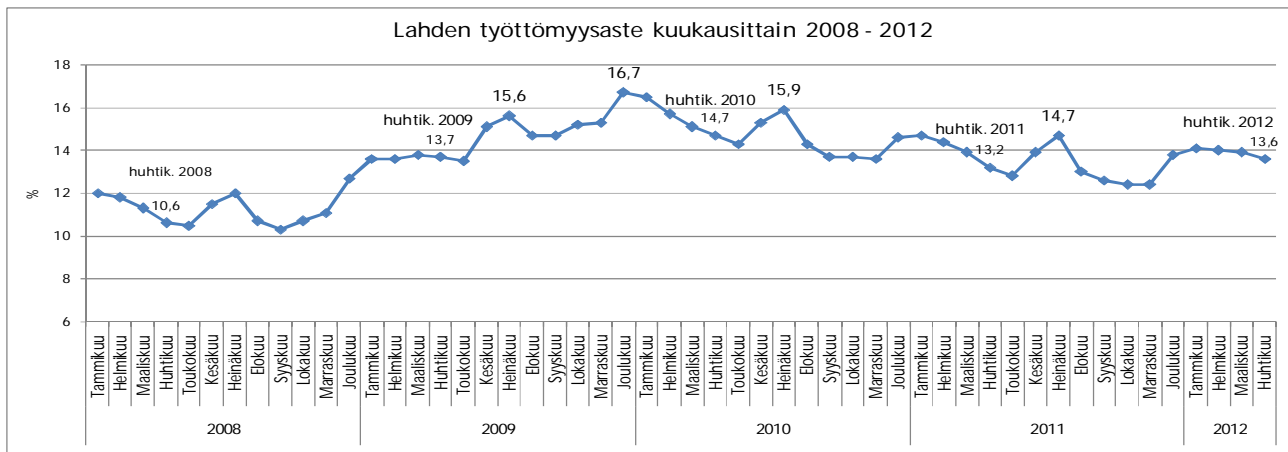
Ulkomaalaisten työttömien määrä 12 suurimmassa kaupungissa 2008 ja 2012 huhtikuun lopun tieto



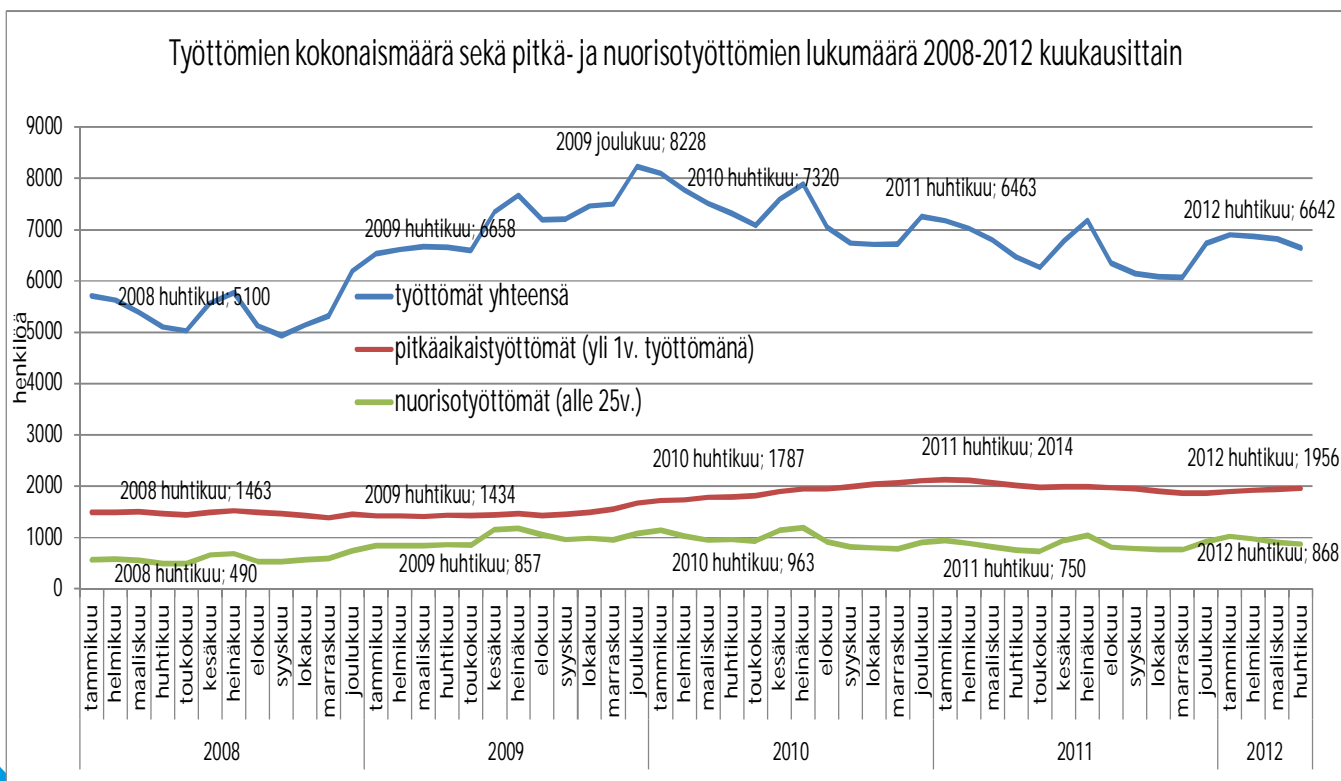
Työttömyys Lahdessa 2008-2012

Lahden työttömyysaste vuoden 2009 huhtikuun tasolla

Vuodesta 2004 lähtien Lahden työttömyysaste laski melko tasaisesti, ollen jo 10,6 % huhtikuussa 2008. Syksyllä 2008 alkanut kansainvälinen lama käänsi myös Lahden työttömyysasteen kasvuun, joka huipentui vuodenvaihteessa 2009/2010, jolloin työttömyysaste nousi 16,7 %:iin, työttömien määrän kasvaessa 2500 hengellä reilussa vuodessa. Työttömyysaste lähti laskuun syksyllä 2010 ja kuukausittainen työttömyysaste oli helmikuuhun 2012 asti alempi kuin vuotta aiemmin. Aleneva kehitys hiipui huhtikuussa 2012, työttömyysasteen noustessa 13,6 %:iin, 0,4 prosenttiyksikköä korkeammaksi kuin huhtikuussa 2011.



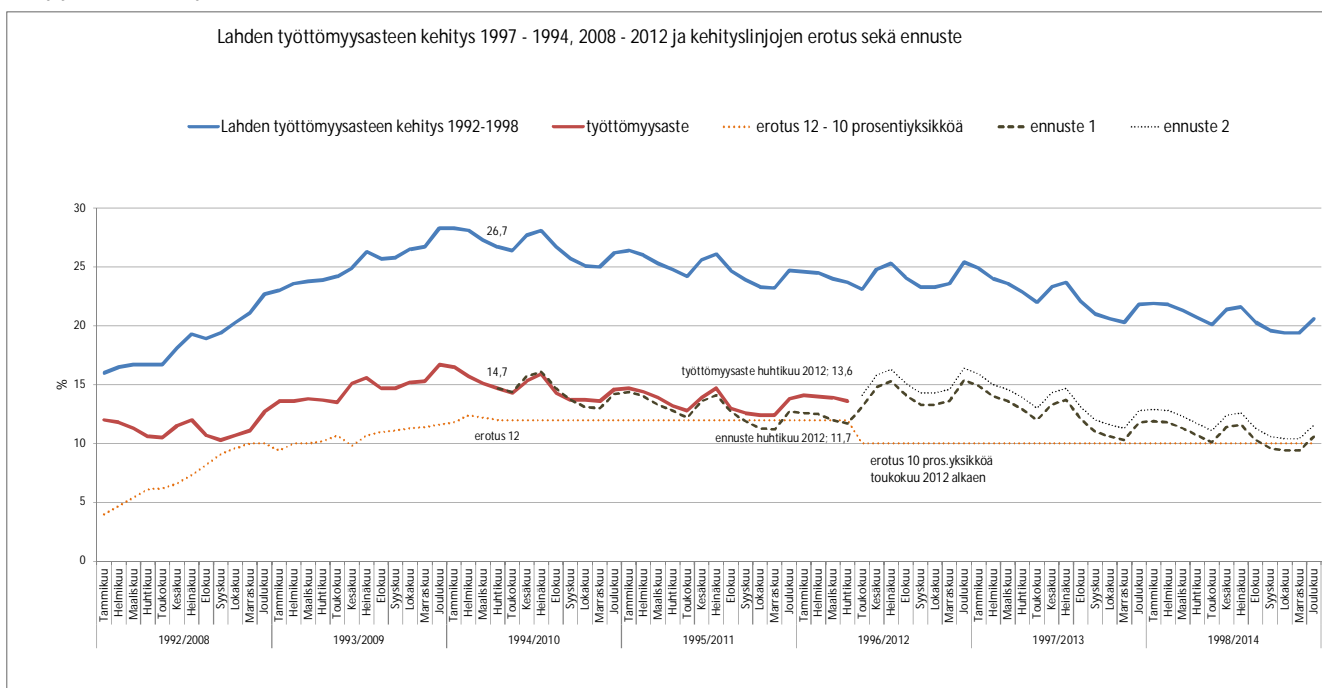
Työttömien määrä oli korkeimmillaan Lahdessa joulukuussa 2009 jolloin työttömänä oli yli 8200 työtöntä, edellisen laman ennätys on vuoden 1993 joulukuulta reilu 13 300 työtöntä. Työttömien kuukausittain mitattu kokonaismäärä laski vuoden takaiseen verrattuna helmikuuhun 2012 asti, jonka jälkeen työttömien määrä lähti kasvuun. Nuorisotyöttömyyden kasvu alkoi jo loppusyksystä 2011 ja on suurin työttömyyttä lisäävä tekijä, kun pitkäaikaistyöttömien määrä on vielä hienoisessa laskussa verrattuna edellisvuoteen. Työttömiä on suunnilleen saman verran kuin huhtikuussa 2009.



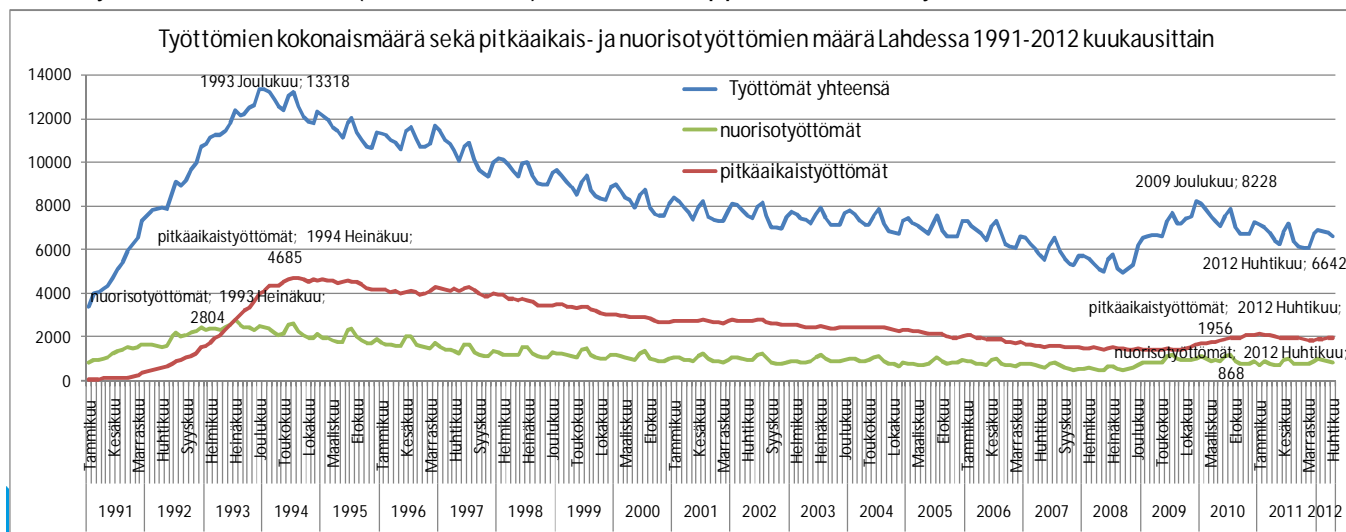
Työttömyyden kehitys ja ennuste vuoteen 2014

1990-luvun ja 2008 alkaneen laman työttömyysasteen kehitystrendit muistuttavat melko paljon toisiaan marraskuusta 1992/2008 lähtien, sillä erotuksella että työttömyysasteiden ero on ollut noin 9 - 12 prosenttiyksikköä. Ensi kertaa vuonna 2010 laadittu työttömyyden ennuste (Lahden työttömyys 2010 PMero) perustui näiden kehitystrendien 12 prosenttiyksikön eroon. Ennuste seurasi melko hyvin työttömyysasteen todellista kehitystä elokuuhun 2011 asti (erotus 11,7 prosenttiyksikköä), jonka jälkeen ero on kaventunut 10 prosenttiyksikköön työttömyysasteen alenemisen hiipuessä ja lopulta kääntyessä kasvuun huhtikuussa 2012.

Oheisessa ennustekuviossa työttömyysasteiden kehitystrendien erotus on laskettu 10 prosenttiyksikköön (ennuste 1) ja 9 prosenttiyksikköön (ennuste 2) toukokuusta 2012 alkaen. Jos suuntaa antavat skenaariot toteutuvat, työttömyysaste nousee vielä kesällä 2012 ja vuodenvaihteessa 2012-2013 noin 15-16 %:iin. Lähelle lamaa edeltävää (2008) tasoa päästäisiin vasta vuoden 2014 loppupuoliskolla. Ennusteet ovat vain suuntaa antava ja voivat poiketa huomattavasti todellisesta työttömyyden kehityksestä.

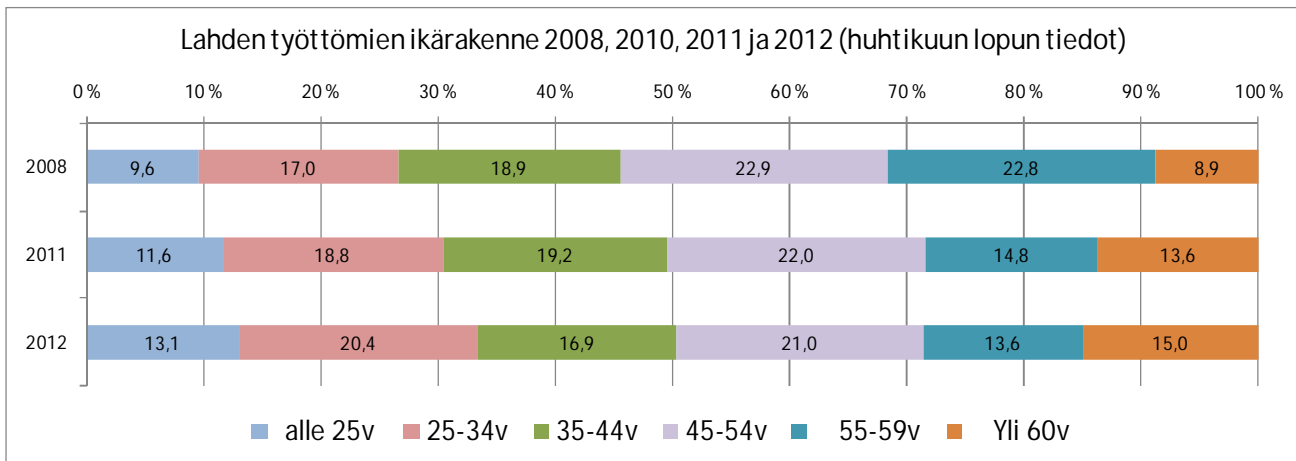


Työttömiä työnhakijoita oli Lahdessa huhtikuussa 2012 noin 50 % (6642 henkilöä) verrattuna joulukuuhun 1993 (13318 henkilöä), jolloin työttömien määrä oli korkeimmillaan Lahdessa. Pitkäaikaistyöttömiä oli enimmillään heinäkuussa 1994 4685 henkilöä ja nuorisotyöttömiä heinäkuussa 1993 2804 henkilöä. Pitkäaikaistyöttömiä oli huhtikuussa 2012 reilu 40 % (1956 henkilöä) ja nuorisotyöttömiä noin 30 % (868 henkilöä) 90-luvun huippukuukausien työttömien määristä.



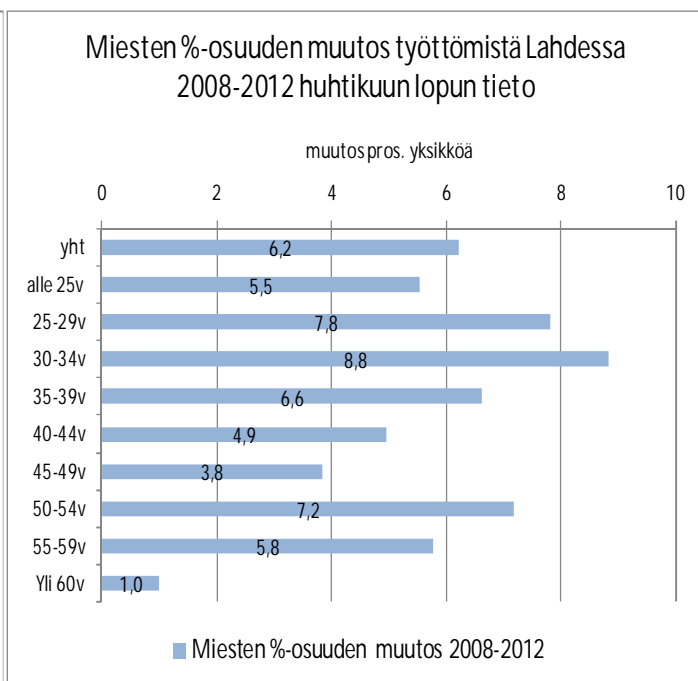
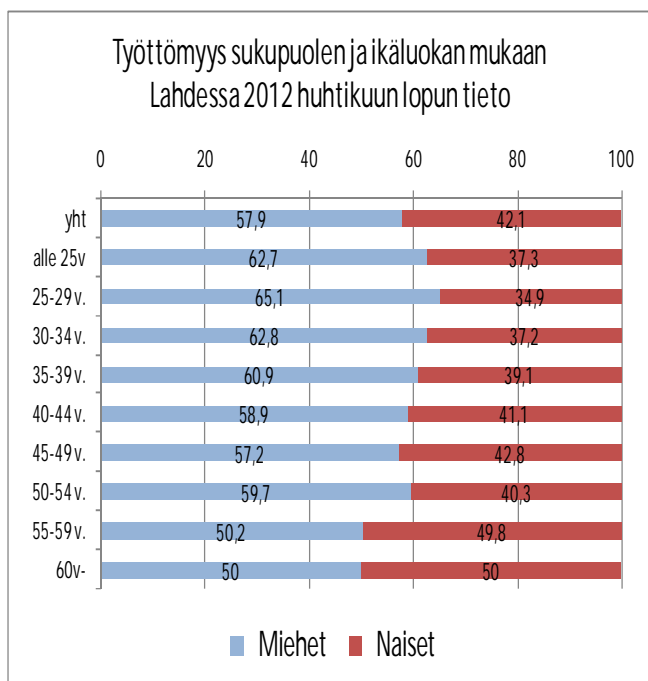
Työttömyys ikäluokan ja sukupuolen mukaan

Työttömien määrä kasvoi vuodesta 2011 Lahdessa sekä nuoremasta että vanhemmasta päästä. Alle 25-vuotiaiden ja 25-34-vuotiaiden ikäluokkien yhteenlaskettu osuus kasvoi kolmannekseen (33,5 %) ja yli 60-vuotiaiden osuus 15 %:iin kaikista työttömistä. Ikääntyneiden työttömyys johtuu työttömyyseläkeläisten määrän kasvun ohella 90-luvun laman ”hännän” hitaasta poistumisesta työttömyystilastoista.



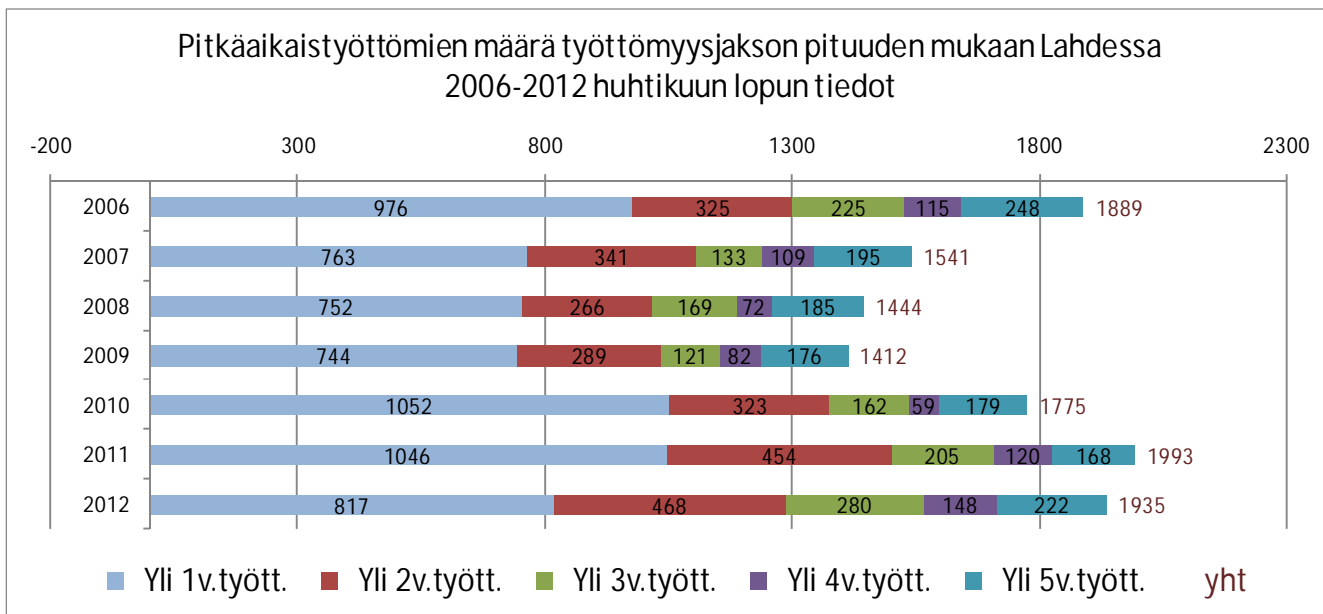
Laman myötä miesten työttömyys kasvoi työpaikkoja hävittäessä miesvoittoisilta aloilta, joiltain aloilta lopullisesti. Naisvoittoiset kaupan- ja hoiva-alan työpaikat ovat nostanut naisten työllisyyttä miesten osuuden työttömistä yhä kasvaessa.

Miesten osuus työttömistä on noussut Lahdessa yli kuusi prosenttiyksikköä vuodesta 2008, myös viimeisen vuoden aikana miesten osuus työttömistä on kasvanut. Miehiä työttömistä oli huhtikuun lopussa 2012 58,9 % ja naisia 41,1 %, vain vanhimmissa ikäluokissa (yli 55-vuotiaat) naisten osuus työttömistä on miesten tasoa. Neljässä vuodessa miesten osuus on kasvanut eniten 25-34-vuotiaiden ikäluokassa, noin 8 prosenttiyksikköä. Suurin edustus miehillä on 25-29-vuotiaiden ikäryhmässä, yli 65 % kaikista työttömistä.

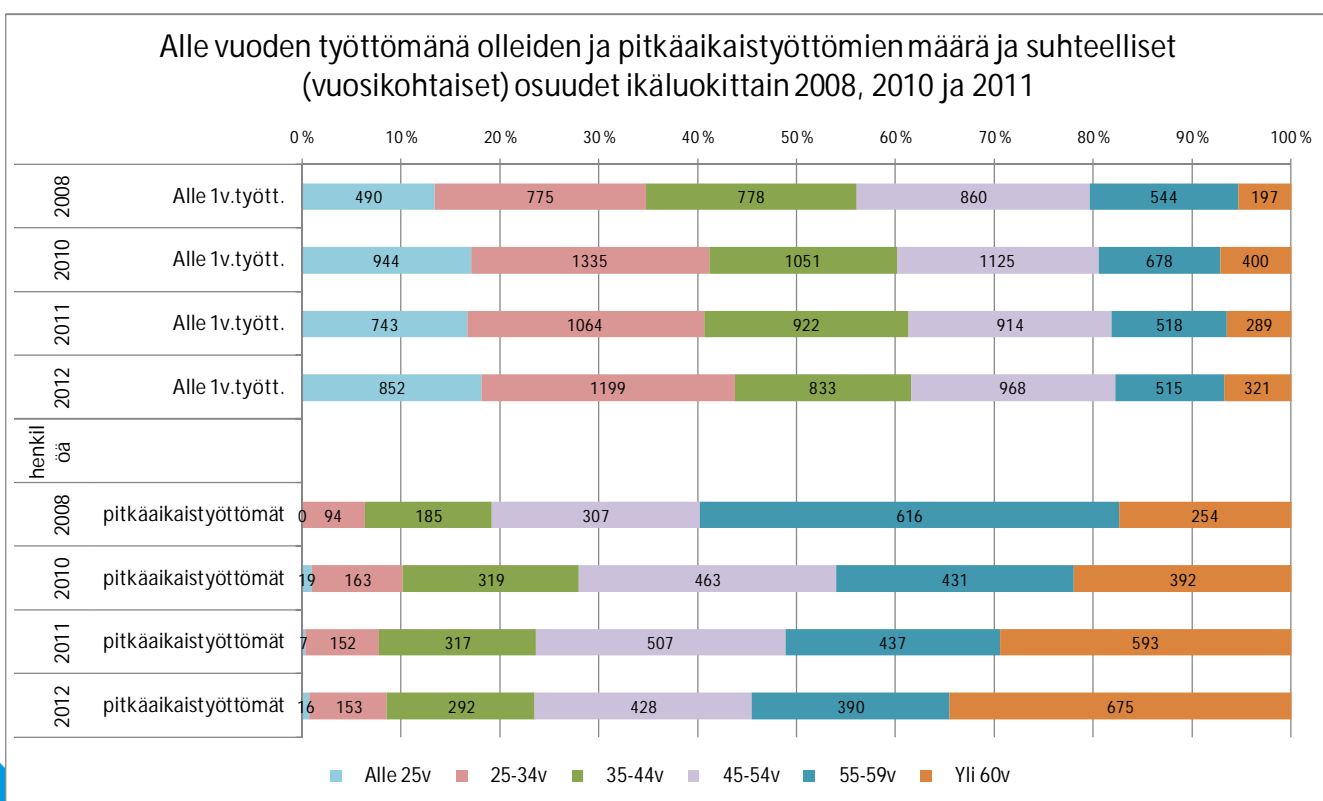


Pitkäaikaistyöttömyyden rakenne

Yli vuoden työttömänä olleiden määrä laski vuosina 2006-2009 Lahdessa lähes 500 henkilöllä yleisen työttömyyden laskun ja työttömien eläköitymisen seurauksena. Pitkäaikaistyöttömyys kääntyi kasvuun reilu vuosi lamasta, vuoden 2010 kuluessa ja saavutti huippunsa vuonna 2011, jolloin pitkäaikaistyöttömiä oli vajaa 2000 henkilöä (huhtikuussa 2012 reilu 1900 henkilöä). Jonkinasteista rakennetyöttömyyttä ilmentää kaksi vuotta ja sitä kauemmin jatkuneiden työttömyysjaksojen kasvu. Karkeasti arvioiden vähintään kolmannes nykyisistä pitkäaikaistyöttömistä jäi työmarkkinoiden ulkopuolelle 2008 alkaneen laman seurauksena.

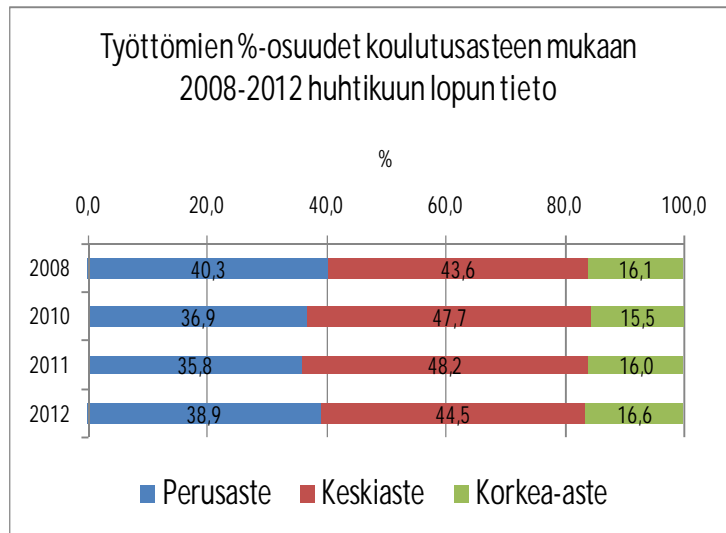


”Uusien” pitkäaikaistyöttömien (yli vuoden ja alle kahden vuoden työttömyysjakso) määrä on kuitenkin laskussa edellisvuosiin verrattuna ja 35 % pitkäaikaistyöttömistä on jo yli 60-vuotiaita, mikä vähentää myös kokonaistyöttömyyttä lähivuosina. Myös moni alle 55-vuotias on saanut työ- tai koulutuspaikan, koska pitkäaikaistyöttömien määrän lasku nuoremmissa ikäluokissa ei selity pelkästään siirtymisellä vanhempaan ikäluokkaan.



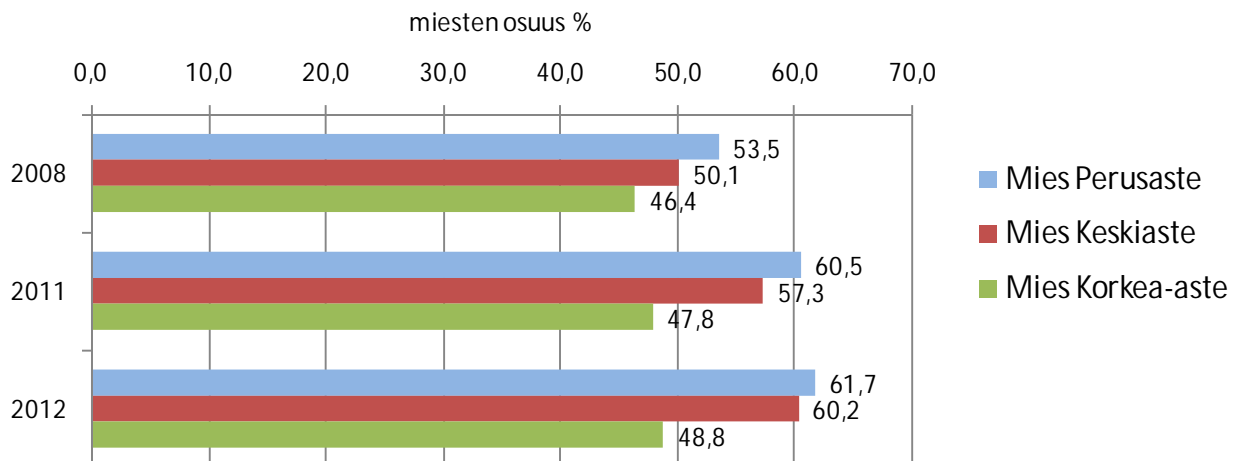
Koulutusaste ja sukupuoli

Työttömien määrä on kasvanut eniten vain perusasteen suorittaneiden joukossa, yli 400 henkilöllä vuoden aikana. Ilmiötä selittää osin nuorisotyöttömyyden kasvu, mikä ei näy niin paljon keski- ja korkea-asteen suorittaneiden työttömien määrän kasvuna. Korkea-asteen työttömien suhteellinen osuus työttömistä on ollut tasaisessa kasvussa vuodesta 2008 yleisen koulutustason noustessa.



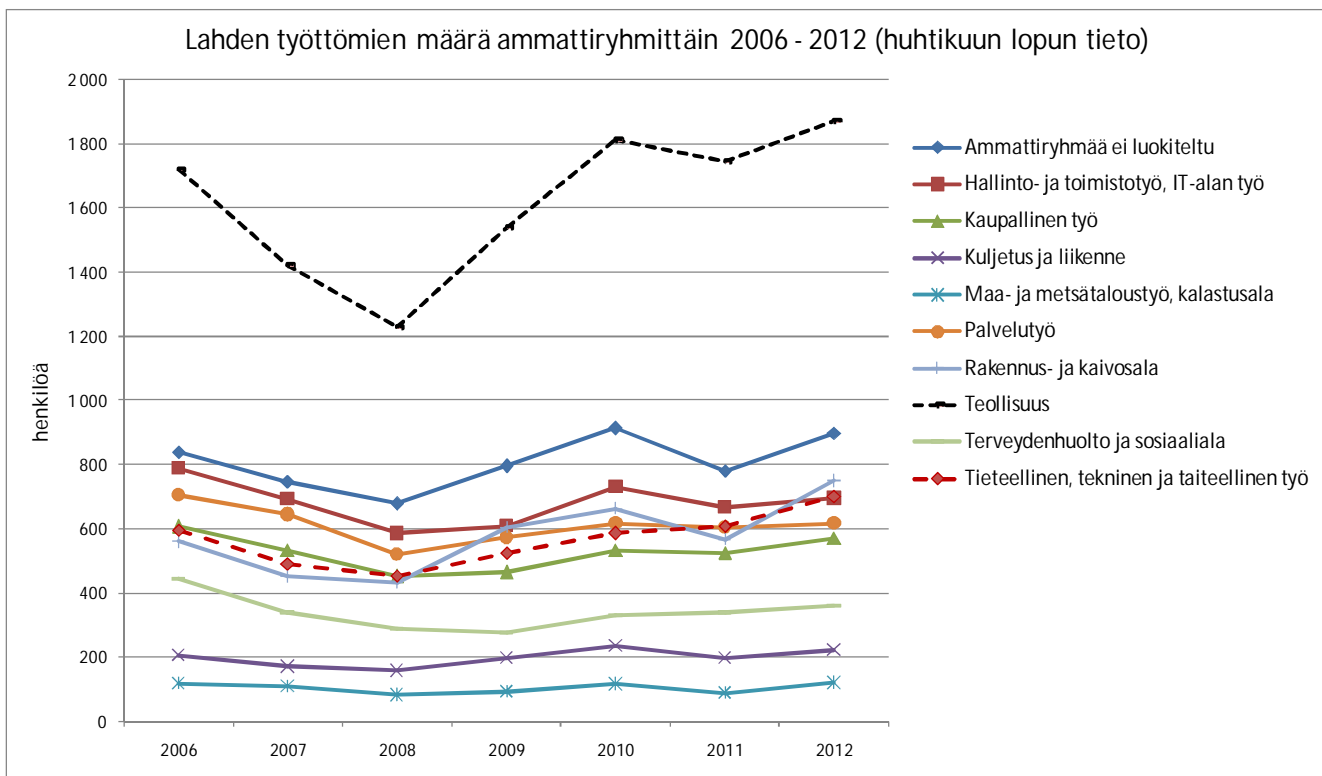
Miesten huono työllistyminen näkyy varsinkin perus- ja keskiasteen suorittaneiden miesten osuuden kasvuna, joita on jo yli 60 % kaikista työttömistä. Vuoden aikana keskiasteen suorittaneiden miesten osuus työttömistä on kasvanut noin kolme prosenttiyksikköä ja perusasteen suorittaneiden 1,2 prosenttiyksikköä. Korkea-asteen suorittaneista työttömistä naisia on vielä miehiä enemmän.

Miesten %-osuus työttömistä koulutusasteen mukaan 2008-2012 huhtikuun lopun tieto

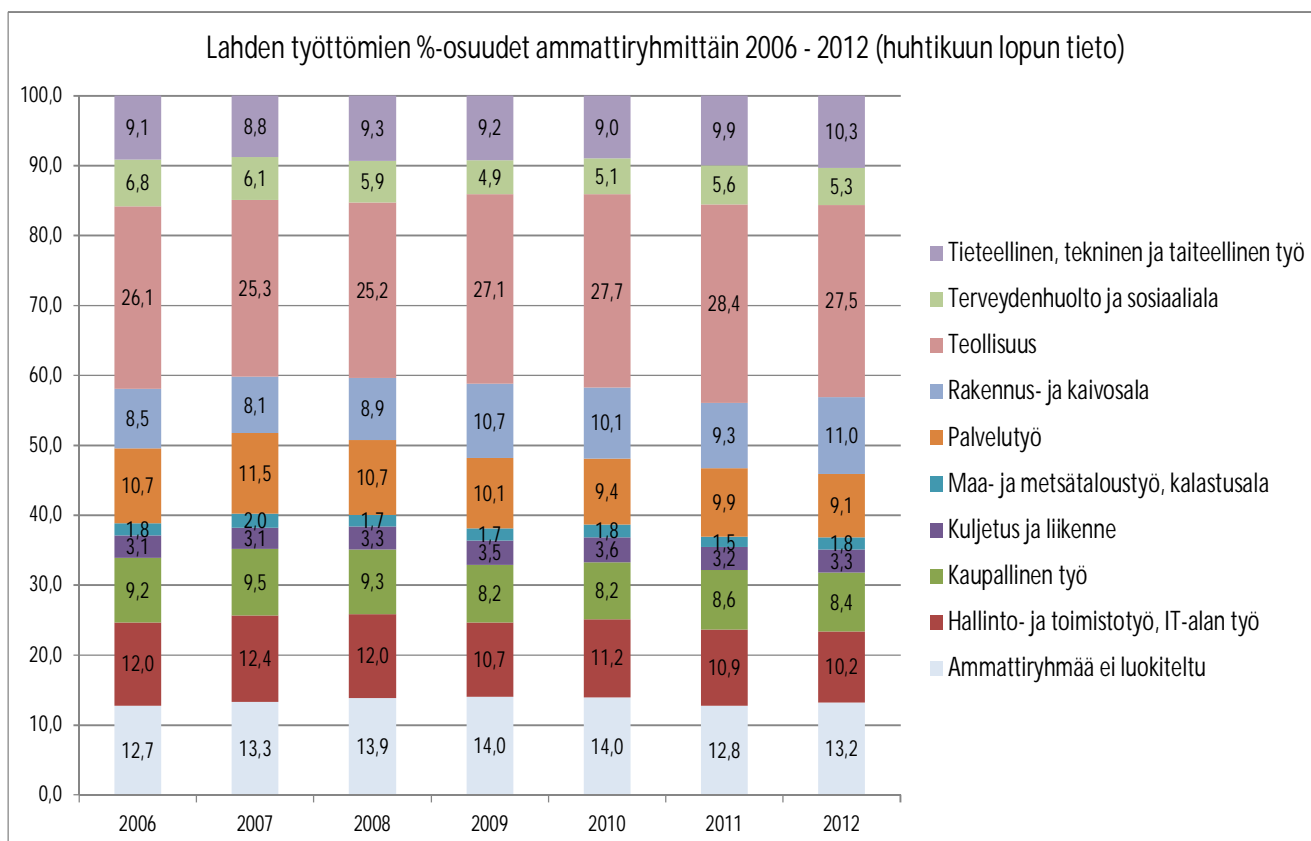


Työttömyys toimialoittain

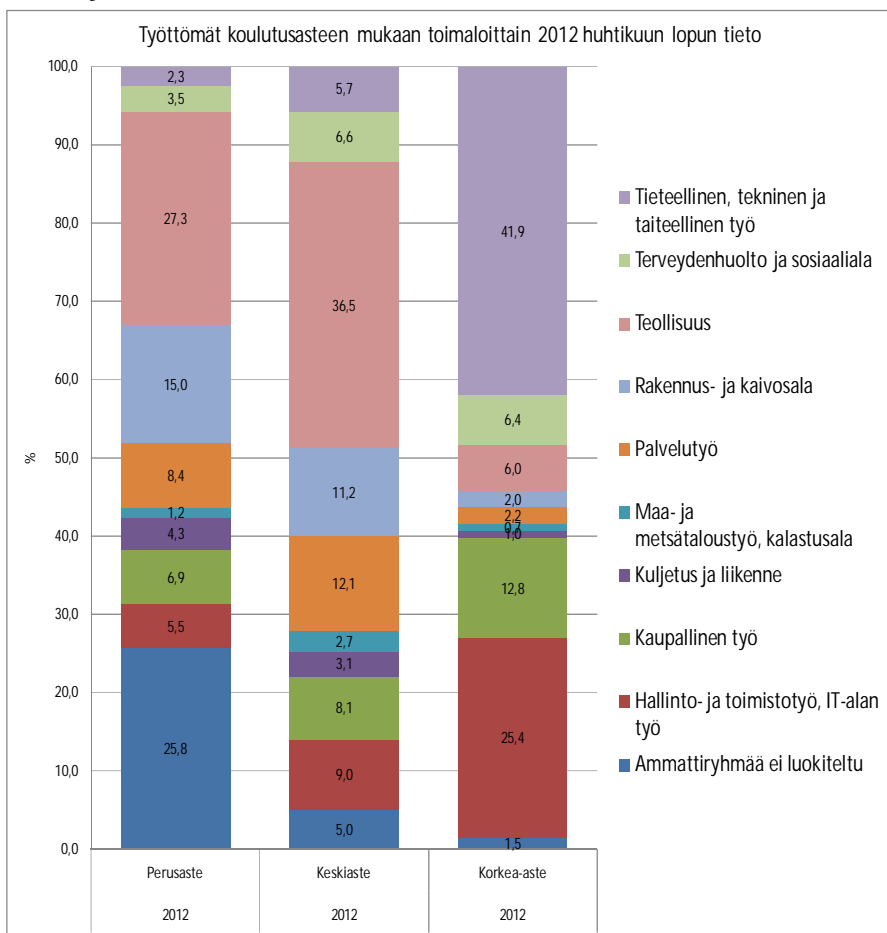
Toimialoista työttömyys kasvoi vuoden aikana selvästi teollisuudessa, rakennus- ja kaivosalalla sekä tieteellis-, teknisellä ja taiteellisen työn aloilla. Myös ammattiryhmiin luokittamattomien työttömien määrä kasvoi.



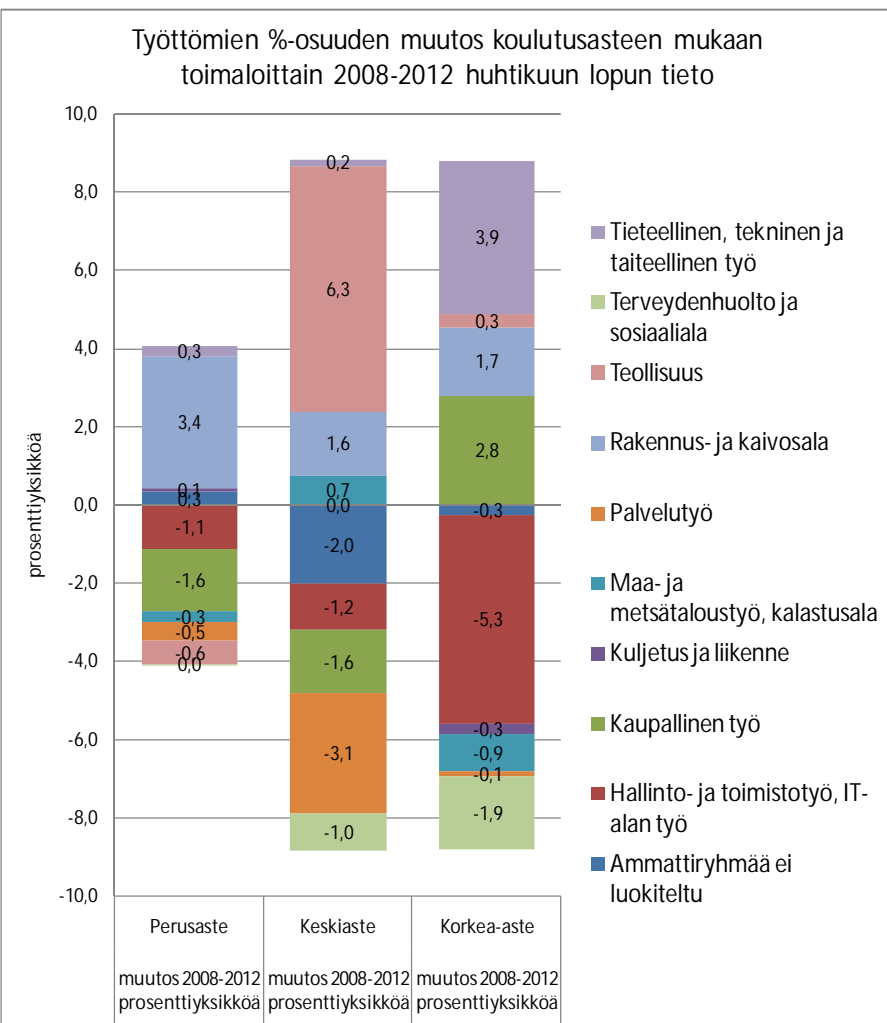
Suhteessa eniten työttömiä on teollisuudessa 27,5 % ja ammattiryhmiin kuulumattomien ryhmässä 13,2 %. Suhteellista kasvua on tieteellis-, teknisellä ja taiteellisen työn aloilla sekä rakennusalaalla, osuuden laskua selvimmin palvelualoilla sekä terveydenhuolto- ja sosiaalialoilla.



Työttömien koulutusaste toimialoittain

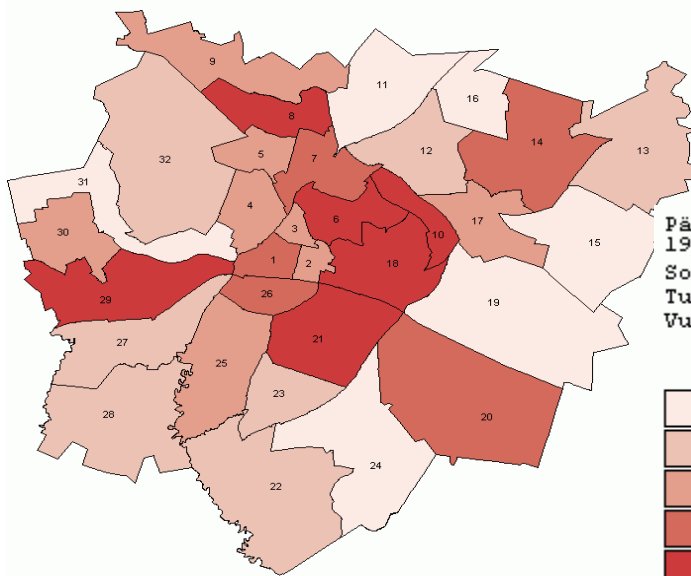


Perusasteen suorittaneita työttömiä on eniten teollisuudessa (27,3 %) ja ammattiryhmään kuulumattomissa töissä (25,8 %) sekä rakennus- ja kaivosalalla (15 %). Keskiasteen suorittaneita työttömiä on selvästi eniten teollisuudessa (36,5 %), seuraavaksi eniten palvelualalla (12,1 %) ja rakennus- ja kaivosalalla (11,2 %). Korkea-asteen tutkinnon suorittaneiden työttömyys painottuu selvimmän tieteellis-, teknisen ja taiteellisen työn aloille (41,9 %), hallinto- ja toimistotyö, IT-alan töihin (25,4 %) sekä kaupallisen työn aloille (12,8 %).

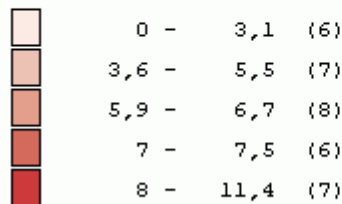


Huhtikuuhun 2008 verrattuna perusasteen suorittaneiden työttömyys on kasvanut eniten rakennus- ja kaivosalalla (+ 3,4 pros.yks.) ja vähentynyt eniten kaupan alalla (- 1,6 pros.yks.) . Keskiasteen suorittaneiden työttömyyden kasvu on ollut suurinta teollisuudessa (+ 6,3 pros.yks.), palvelualojen työttömyyden hellittäessä eniten(- 3,1 pros.yks.) . Korkea-asteen suorittaneiden työttömyys kasvoi eniten tieteellis-, teknisen ja taiteellisen työn aloilla (+ 3,9 pros.yks.) ja väheni eniten hallinto- ja toimistotöissä sekä IT-alan töissä (- 3,1 pros.yks.).

Työttömyys Lahdessa alueittain



Pääasiallinen toiminta alueittain 1990, 1995, 2000 -
 Sosioekonominen asema: Työttömät
 Tunnusluvut: Osuus%
 Vuosi: 2010ennakko



Tietolähde : Tilastokeskus
 Karttapohja: Lahden kaupunki, Maankäyttö

| Työttömien määrä ja osuus koko väestöstä Lahdessa 2010 | | |
|--|--------|------|
| Tilastollinen kaupunginosa | osuus% | lkm |
| 10 Vipunen | 11,4 | 12 |
| 21 Kerinkallio | 11,4 | 841 |
| MUU Muu alue | 10,7 | 160 |
| 6 Kiveriö | 9,5 | 428 |
| 8 Mukkula | 8,5 | 368 |
| 18 Möysä | 8,3 | 569 |
| 29 Kärpänen | 8 | 647 |
| 1 Ydinkeskusta | 7,5 | 518 |
| 20 Kujala | 7,4 | 12 |
| 14 Ahtiala | 7,3 | 370 |
| 26 Asemantausta | 7,3 | 299 |
| 7 Kivimaa | 7,2 | 280 |
| LAHTI | 7 | 7136 |
| 3 Pohjoinen keskusta | 6,7 | 289 |
| 5 Niemi | 6,7 | 102 |
| 2 Itäinen keskusta | 6,5 | 246 |
| 30 Pirttiharju | 6,5 | 226 |
| 4 Kartano | 6,2 | 342 |
| 9 Kilpiäinen | 6 | 196 |
| 25 Laune | 6 | 363 |
| 17 Myllypohja | 5,9 | 114 |
| 27 Hennala-Okeroinen | 5,5 | 93 |
| 12 Kytölä | 5,3 | 93 |
| 23 Nikkilä | 4,5 | 102 |
| 13 Kunnas | 4,2 | 82 |
| 22 Renkomäki | 3,8 | 83 |
| 32 Jalkaranta | 3,7 | 223 |
| 28 Jokimaa | 3,6 | 23 |
| 11 Pesäkallio | 3,1 | 8 |
| 19 Karisto | 2,3 | 25 |
| 24 Ämmälä | 2,2 | 10 |
| 15 Koiskala | 1,7 | 6 |
| 16 Viuha | 1,6 | 6 |
| 31 Salpausselkä | 0 | 0 |

Työttöminä Lahden väestöstä oli vuoden 2010 lopussa 7 % (7 136 henkilöä). Suhteellisesti ja määrällisesti eniten työttömiä oli Kerinkalliossa (sis. Liipola) 11,4 % väestöstä (841 henkilöä). Myös Kiveriössä, Mukkulassa ja Möysässä työttömiä oli yli 8 % väestöstä.

Suhteessa vähiten työttömiä oli Viuhassa, Koiskalassa, Ämmälässä ja Karistossa, joissa alle 2,5 % koko väestöstä.