

## LAHDEN TYÖTTÖMYYS 2013

## TYÖTTÖMYYS KASVUSSA NAISVOITTOISILLA ALOILLA

Syksyllä 2008 alkanut kansainvälinen lama käänsi myös Lahden työttömyysasteen kasvun, joka huipentui vuodenvaihteessa 2009/2010, jolloin työttömyysaste nousi 16,9 %:iin, työttömien määrän kasvaessa 2500 hengellä reilussa vuodessa. Työttömyysaste lähti laskuun syksyllä 2010, mutta aleneva kehitys kääntyi kasvuksi keväällä 2012 ja työttömyysaste nousi jo 16 %:iin tammikuussa 2013, kaksi prosenttiyksikköä korkeammaksi kuin vuotta aikaisemmin. Työttömyysaste laski kausivaihtelun mukaisesti alkuvuoden 2013, mutta ero vuoteen 2012 on ollut keskimäärin 1,9 prosenttiyksikköä.



Jos alkuvuoden työttömyyden kasvutrendi jatkuu myös loppuvuonna, työttömyysaste saattaa nousta Lahden ohella myös monessa suuressa kaupungissa yli 17 %:n heinäkuussa ja vuoden 2013 lopussa.

Työttömien miesten osuus kaikista työttömistä on kasvanut jo 60 %:n tienoille suurimmissa kaupungeissa, mutta sukupuolien ero työttömyyden jakautumisessa on tasoittumassa. Naisten parempi työllistyminen työmarkkinoille ei ole enää itsestäänselvyys, koska työttömyys kasvaa Lahdessa yhä enemmän naisvaltaisilla aloilla. Kehitys näkyy varsinkin hallinto, toimisto ja IT-alan, kaupan alan sekä terveydenhuolto- ja sosiaalialan ammattiryhmissä, joissa työttömien määrä on kasvanut vuoden aikana enemmän kuin vuosina 2008-2012 yhteensä.

Pitkien työttömyysjaksojen määrä (yli kolmen vuoden mittainen työttömyysjakso) on kaksinkertaistunut Lahdessa

vuodesta 2010, mikä on merkki rakennetyöttömyydestä (työpaikat ja työttömät eivät kohtaa). Huolestuttavaa on myös alle 40-vuotiaiden pitkäaikaistyöttömien määrän kasvu.

Alle 25-vuotiaita työttömiä oli Lahdessa huhtikuussa 2013 1048 henkilöä, vuoden aikana kasvua oli 180 henkilöä. Nuorisotyöttömien osuus kaikista työttömistä on suurin Oulussa ja Jyväskylässä, vajaa 18 % ja pienin Helsingissä ja Vantaalla, reilu 9 % kaikista työttömistä. Lahdessa alle 25-vuotiaiden työttömien osuus oli huhtikuussa 2013 13,8 %

Työttömien ikärakenne on vanhin perinteisillä teollisuuspaikkakunnilla kuten Kouvolassa, Porissa ja Lahdessa, osin 90-luvun lamaa seuranneen sitkeän rakennetyöttömyyden seurauksena. Kouvolassa työttömistä 35 % on 55-vuotta täyttäneitä, Oulussa vain 17,5 % (Lahdessa 28,2 %). Nuorimmat työttömät ovatkin Oulussa, missä vain 8 % työttömistä on yli 60-vuotiaita ja 45 % alle 35-vuotiaita.

Ulkomaan kansalaisten osuus kaikista työttömistä on suurista kaupungeista yli 20% Vantaalla ja Helsingissä, Espoossa yli 18 %, Turussa 15,5 % ja Lahdessa 10,6 %.

Tilastokatsauksessa käytetään Työministeriön vuosittaisia ja kuukausittaisia työttömyystietoja sekä Hämeen ELY-keskuksen keräämiä tietoja työttömyyden eri osa-alueilta. Pääpaino esityksessä on vuosien 2008 – 2013 aikana tapahtuneet muutokset työttömydessä.

### **Työministeriön ja Tilastokeskuksen työttömyystilastoista**

Työministeriön työttömyystiedot eroavat Tilastokeskuksen työvoimatutkimuksen tiedoista. Työvoimatutkimus on kyselytutkimus joka noudattaa ILO:n suosituksia työttömyyden määrittelyssä. Siinä työttömäksi luokitellaan henkilö, joka on a) työtä vailla, b) etsinyt työtä viimeisen 4 viikon aikana ja c) valmis ottamaan työtä vastaan noin 2 viikon kuluessa. Sitä vastoin työministeriön työnvälitystilastossa ei ole samanlaisia kriteerejä, vaan voimassa oleva työnhaku työvoimatoimistossa yleensä riittää työttömäksi kirjautumiseen.

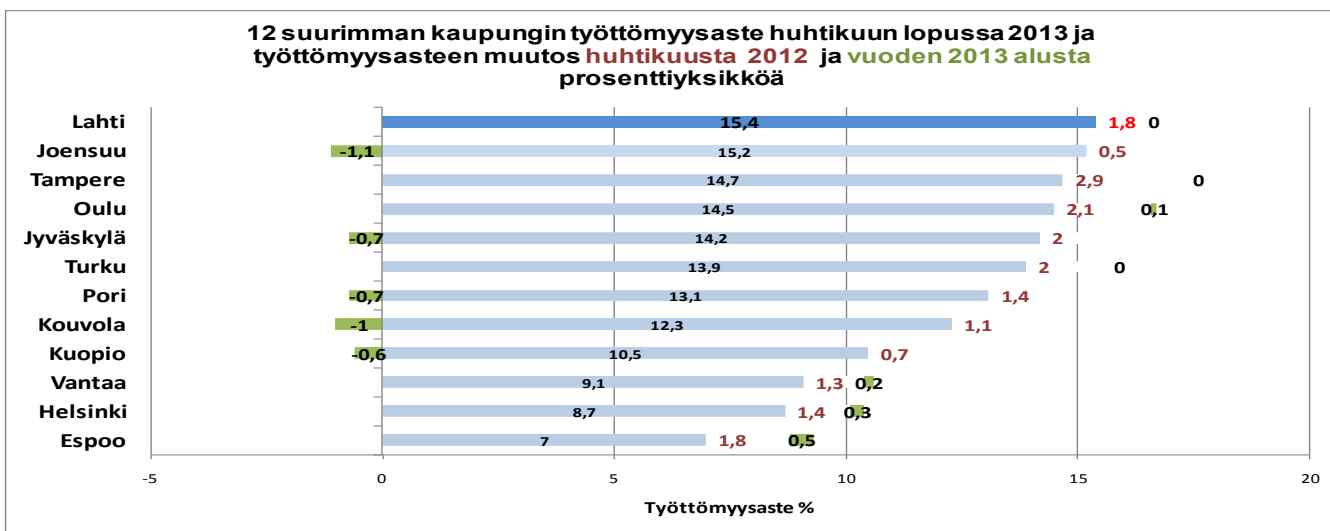
Tilastokeskuksen työvoimatutkimuksen työttömyyslukua käytetään kansainvälisissä vertailuissa ja Euroopan Unionissa. Sen sijaan työnvälitystilaston työttömyysluku ei ole kansainvälisesti vertailukelpoinen, koska eri maiden työvoimahallinto poikkeaa toisistaan.



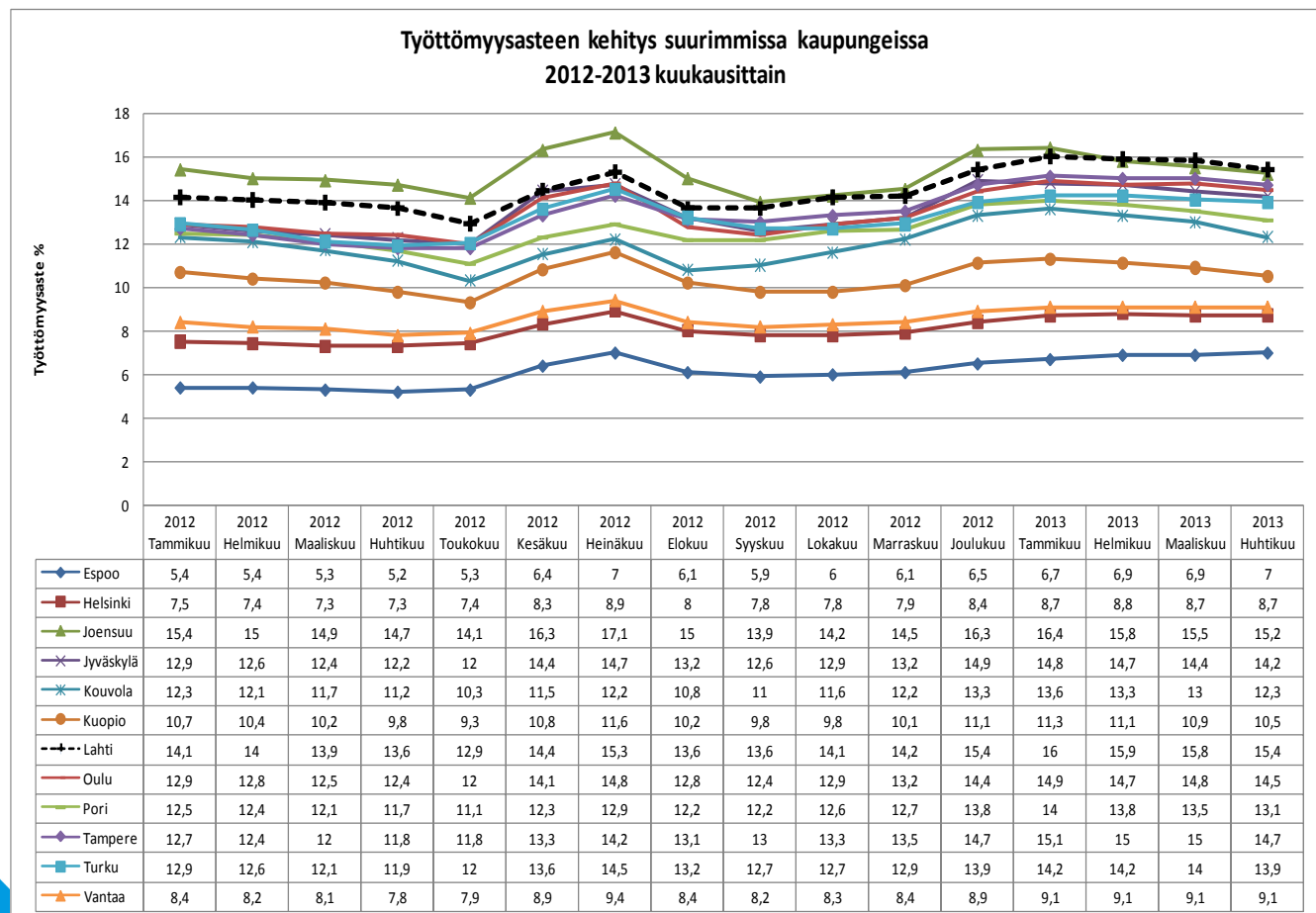
## TYÖTTÖMYYDEN KEHITYS 12 SUURIMMASSA KAUPUNGISSA

Suurimmista kaupungeista työttömyysaste oli vuoden 2013 huhtikuussa korkein Lahdessa (15,4 %) ja Joensuussa (15,2 %), matalin Espoossa (7,0 %). Selvästi eniten työttömyysaste on noussut vuoden takaisesta Tampereella 2,9 prosenttiyksikköä. Oulussa, Jyväskylässä ja Turussa työttömien osuus työvoimasta kasvoi noin 2 pros. yksikköä, Lahdessa ja Espoossa 1,8 prosenttiyksikköä huhtikuuhun 2012 verrattuna.

Vuoden alusta työttömyysaste on noussut jonkin verran vain pääkaupunkiseudun isoissa kunnissa, alentunut eniten Joensuussa ja Kouvolassa.



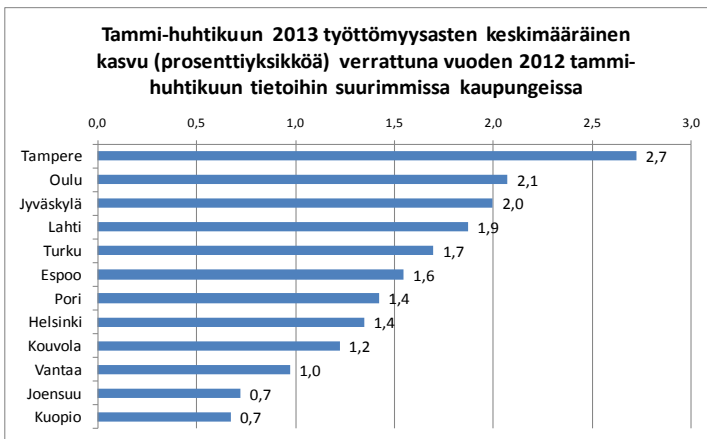
Vuoden 2008 lopussa alkanut lama nosti työttömyysasteen huippuunsa vuosien 2009 ja 2010 aikana suurimmissa kaupungeissa. Työttömyysaste aleni vielä vuoden 2012 alkupuolelle asti verrattuna edellisvuoteen, mutta lasku kääntyi selvään kasvuun loppuvuoden 2012 aikana kai-



Työttömyysaste oli alkuvuodesta 2013 monessa vertailukaupungissa yli 14 %, jopa kaksi prosenttiyksikkö korkeampi kuin vuosi sitten. Jos saman suuntainen kehitys jatkuu, työttömyysaste nousee monessa kaupungissa kesäkuukausina ja loppuvuodesta 15-17 %:n tietämille.

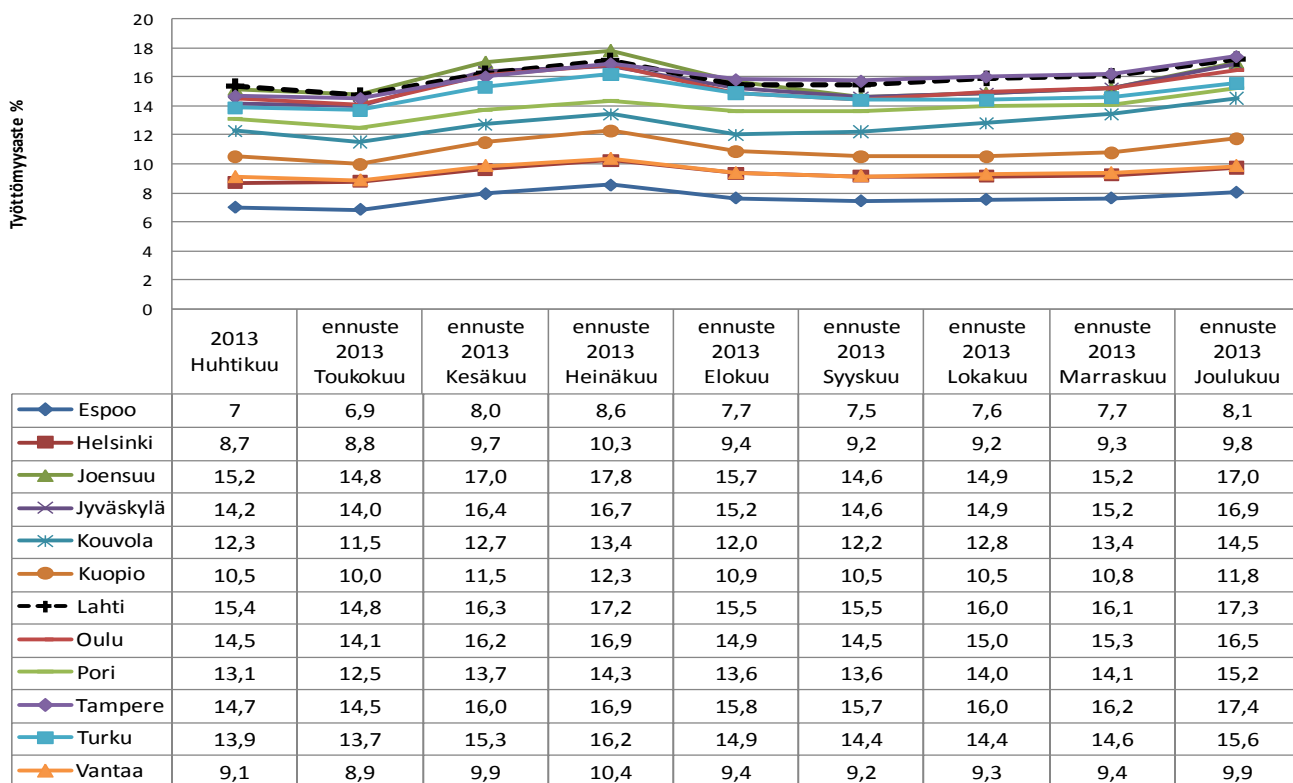
Ohessa on esitetty **työttömyysasteen ennuste** 12 suurimmassa kaupungissa vuoden 2013 loppuun kuukausittain. Ennusteen lähtöoletuksena on alkuvuoden 2013 (tammi-huhtikuu) työttömyysasteen *keskimääräinen muutos* kuukausittain (prosenttiyksikköä) verrattuna vuoden 2012 vastaaviin tietoihin. Työttömyysasteen ennuste loppuvuodeksi 2013 on saatu lisäämällä tämä alkuvuoden keskimääräinen muutos vuoden 2012 touko- joulukuun työttömyysasteisiin .

Ennusteen mukaan työttömyysaste nousee huippuunsa heinäkuussa, kun oppilaitoksista valmistuvat tulevat työmarkkinoille. Työttömyysaste nousisi Joensuussa ja Lahdessa yli 17 %:n sekä Oulussa, Tampereella ja Jyväskylässäkin hieman alle 17 %:n. Toinen työttömyyden kausihuippu on vuoden lopussa, jolloin myös hätyytetään 17 %:n rajaa. Ennustetrendin toteutuessa pääkaupunkiseudun kunnista Helsingissä ja Vantaalla lähesytään jo 10 %:n työttömyysastetta heinä- ja joulukuussa.



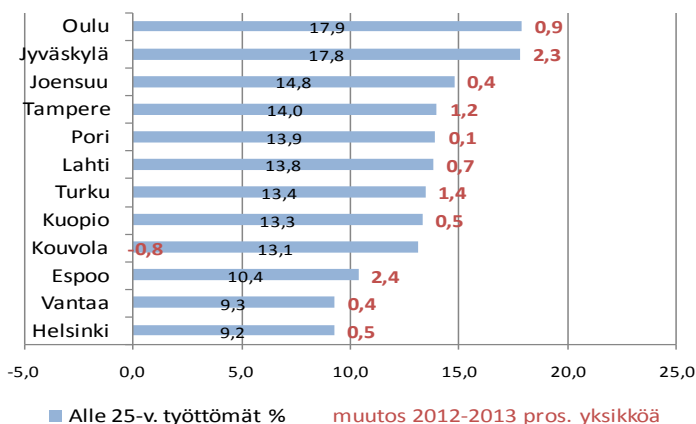
Työttömien eläköitymistä, nuorisotakuun ja muiden työvoimapolitiittisten tukitoimien vaikutusta työllisyyskehitykseen ei mallissa ole huomioitu. Kuntakohtaiset ennusteet ovat siten vain suuntaa antava ja todennäköisesti poikkeavat todellisesta työttömyyden kehityksestä, mutta kuvaavat kehitystä jos alkuvuoden työttömyyden kasvutrendi jatkuu myös loppuvuonna viime vuoden lopun kaltaisena.

**Ennuste työttömyysasteen kehityksestä 12 suurimmassa kaupungissa touko- joulukuussa 2013**



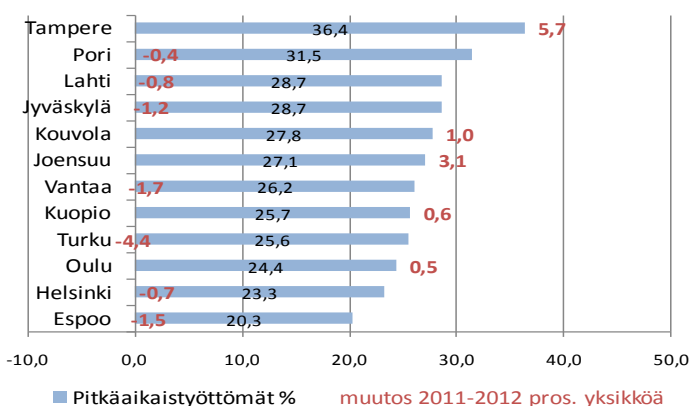
**Nuorisotyöttömien** osuus kaikista työttömistä on suurin Oulussa ja Jyväskylässä, vajaa 18 % ja pienin Helsingissä ja Vantaalla, reilu 9 % kaikista työttömistä. Lahdessa alle 25-vuotiaiden työttömien osuus oli huhtikuussa 2013 13,8 %, 0,7 prosenttiyksikköä korkeampi kuin vuotta aiemmin. Vuoden aikana nuorisotyöttömien osuus on kasvanut selvästi eniten Espoossa ja Jyväskylässä, vajaa 2,5 prosenttiyksikköä. Vain Kouvolassa nuorisotyöttömien osuus on laskenut vuodesta 2012.

Alle 25-vuotiaiden %-osuus työttömistä 2013 ja muutos 2012-2013 huhtikuun lopun tieto



**Pitkäaikaistyöttömien** osuus kaikista työttömistä on selvästi korkein Tampereella, yli 36 % ja pienin Espoossa, noin 20 %. Lahdessaakin pitkäaikaistyttömiä on vajaa 29 % kaikista työttömistä. Yli vuoden työttömyysjaksojen suhteellinen osuus on laskenut monessa kaupungissa lyhyempien työttömyysjaksojen kasvusta johtuen. Poikkeuksena Tampere, missä pitkäaikaistyöttömien osuuden kasvu on lähes 6 prosenttiyksikköä.

Pitkäaikaistyöttömien %-osuus työttömistä ja muutos 2011-2012 huhtikuun lopun tieto

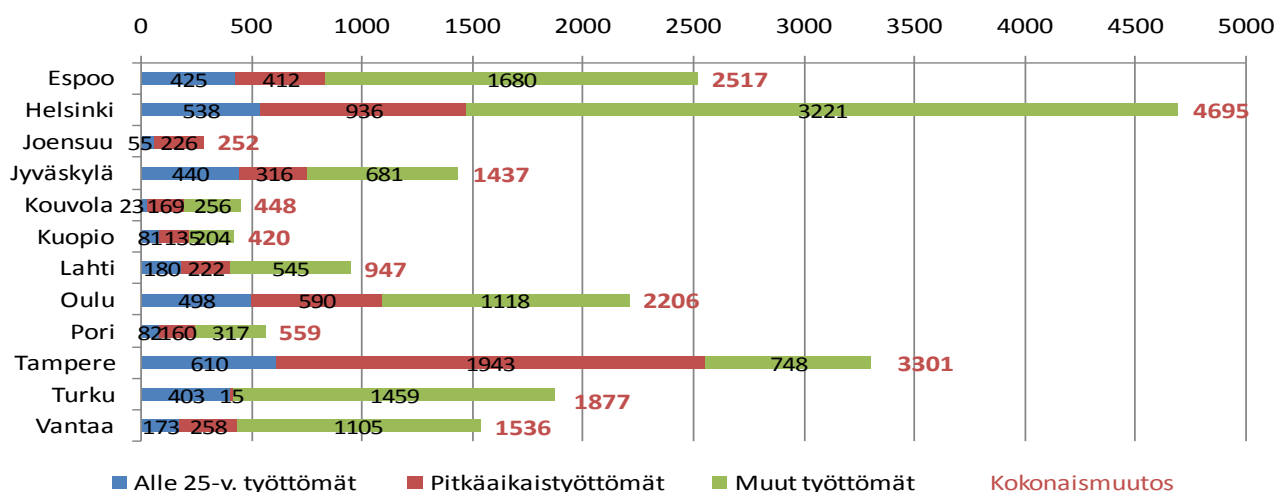


**Työttömien kokonaismäärä** on kasvanut vuoden aikana eniten Helsingissä (+4695 henkilöä), Tampereella (+3301 henkilöä), Espoossa (+2517 henkilöä) ja Oulussa (+2206 henkilöä). Joensuussa kasvua oli vähiten 252 henkilöä, Lahdessa 947 henkilöä.

**Nuorisotyöttömien** määrä kasvoi vuodessa eniten Tampereella (+610 henkilöä) ja Helsingissä (+538 henkilöä), vähäisintä kasvu oli Kouvolassa (+23 henkilöä) ja Joensuussa (+55 henkilöä), Lahdessa kasvua oli 180 henkilöä.

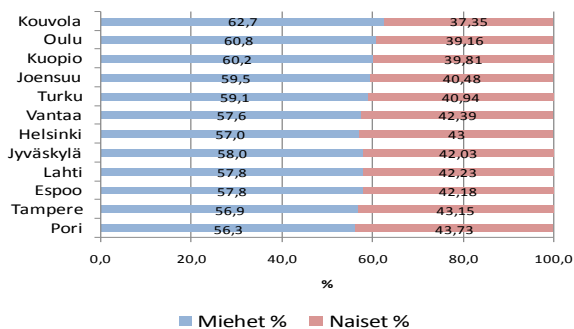
Myös **pitkäaikaistyöttömien** määrä kasvoi vuodesta 2012 eniten Tampereella (+1943 henkilöä), tuplasti enemmän kuin Helsingissä (+936 henkilöä). Vähäisintä kasvu vuoden aikana oli Turussa (+15 henkilöä), Lahdessa pitkäaikaistyöttömien määrä kasvoi 222 henkilöllä.

Nuoriso- ja pitkäaikaistyöttömien sekä muiden työttömien määrän muutos 12 suurimmassa kaupungissa 2012-2013 huhtikuun lopun tieto

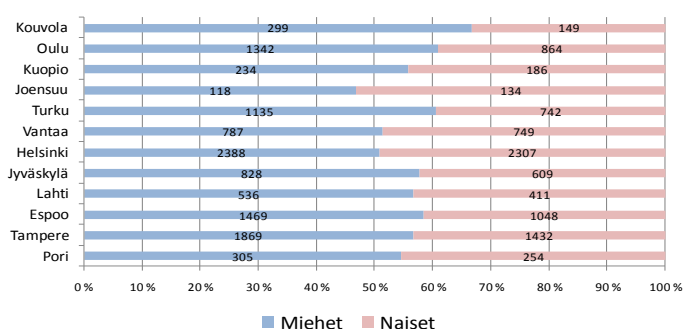


**Työttömien miesten** osuus kaikista työttömistä on kasvanut vuodesta 2008 60 %:n tienoille suurimmassa kaupungissa. Miesten osuus työttömistä on yli 60 % Kouvolassa, Oulussa ja Kuopiossa, Lahdessa miesten osuus on 57,8 %. Lahden ohella Espoossa, Tampereella ja Porissa miesten osuus työttömistä on alle 58 %. Huhtikuusta 2012 huhtikuuhun 2013 välisenä aikana työttömiksi joutuneiden naisten osuus oli miehiä suurempi vain Joensuussa, toisaalta Helsingissä ja Vantaalla työttömyys on kasvanut sukupuolen mukaan melko tasaisesti. Vain Kouvolassa, Oulussa ja Turussa miesten osuus työttömyyden kasvusta oli yli 60 % vuoden aikana. Naisten osuutta työttömistä kasvattaa mm. kaupan ja palvelualojen huonontunut työllisyystilanne.

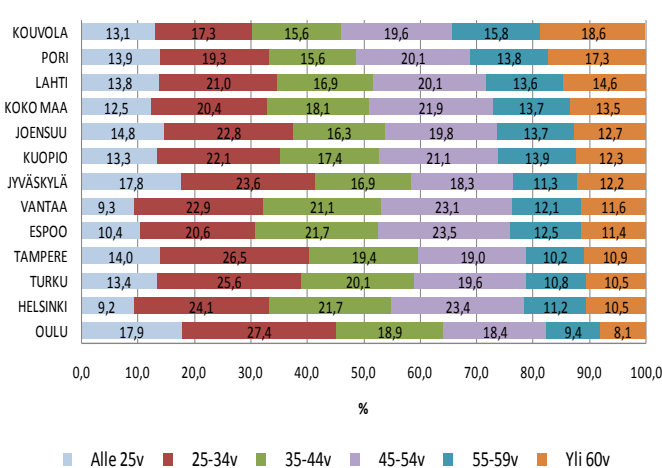
Työttömät sukupuolen mukaan 12 suurimmassa kaupungissa 2013 huhtikuun lopun tieto



Työttömien määrän muutos 2012-2013 sukupuolen mukaan 12 suurimmassa kaupungissa huhtikuun lopun tieto

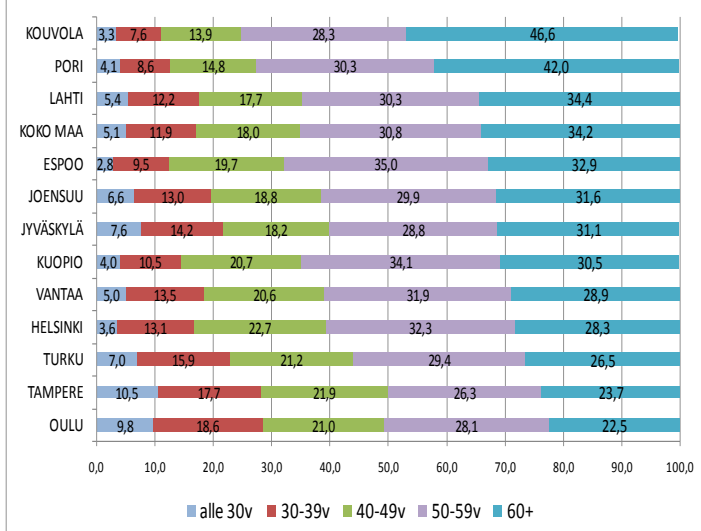


Työttömien ikärakenne 12 suurimmassa kaupungissa 2013 huhtikuun lopun tiedot



**Työttömien ikärakenne** on vanhin perinteisillä teollisuuspaikkakunnilla kuten Kouvolassa, Porissa ja Lahdessa, osin 90-luvun lamaa seuranneen sitkeän rakennetyöttömyyden seurauksena. Kouvolassa työttömistä 35 % on 55-vuotta täyttäneitä, Oulussa vain 17,5 %. Nuorimmat työttömät ovatkin Oulussa, jossa vain 8 % työttömistä on yli 60-vuotiaita ja 45 % alle 35-vuotiaita.

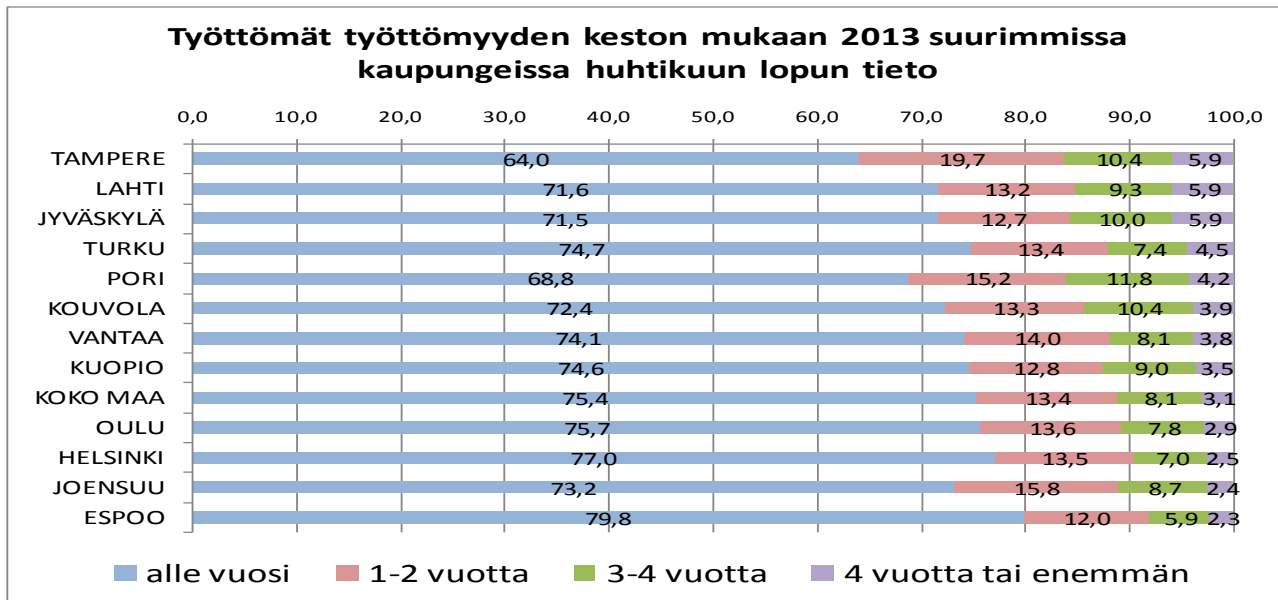
Pitkäaikaistyöttömien (yli vuoden työt.jakso) ikärakenne suurimmissa kaupungeissa 2013 huhtikuun lopun tieto



**Miös pitkäaikaistyöttömien ikärakenteessa** erot kuntien välillä ovat suuria. Kouvolassa ja Porissa pitkäaikaistyöttömistä yli 40 % on 60-vuotta täyttäneitä ja alle 40-vuotiaita 10 %, kun Oulussa ja Tampereella yli 60-vuotiaita pitkäaikaistyöttömistä on noin 23 % ja alle 40-vuotiaita lähes 30 %. Lahdessa on kolmanneksi ikääntynein pitkäaikaistyöttömien joukko, mutta muuten ikärakenne on Lahdessa lähes identtinen koko maan pitkäaikaistyöttömien ikärakenteen kanssa.

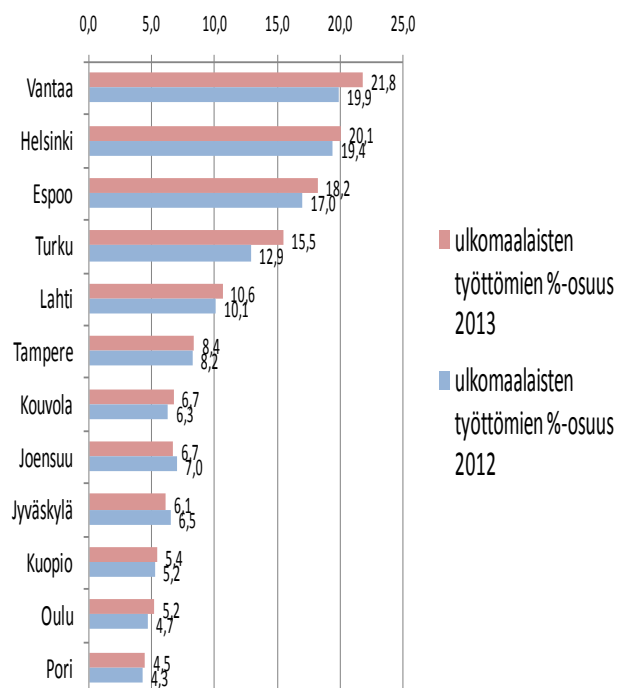
Ikääntyvä ja eläköityvä työttömien joukko alentaa työttömyysastetta monessa vertailukaupungissa lähitulevaisuudessa. Toisaalta nuoremman ikäpolven työllistymismahdollisuudet työmarkkinoilla ovat paremmat, kun tekijöiden kysyntä työmarkkinoilla lähtee kasvuun.

**Työttömyyden keston mukaan** pisimmät työttömyysjaksot ovat Tampereella, Lahdes-  
sa ja Jyväskylässä, joissa noin 6 % työttömistä on takanaan yli neljän vuoden työttö-  
myysjakso ja yli 15 %:a vähintään kolmen vuoden työttömyysjakso. Myös Porissa ja  
Kouvossa pitkät työttömyysjaksot ovat yleisiä. Pitkiä työttömyysjaksoja on vähiten Es-  
poossa ja Helsingissä, joissa yli kolme vuotta työttömänä olleita on alle 10 % kaikista  
työttömistä.

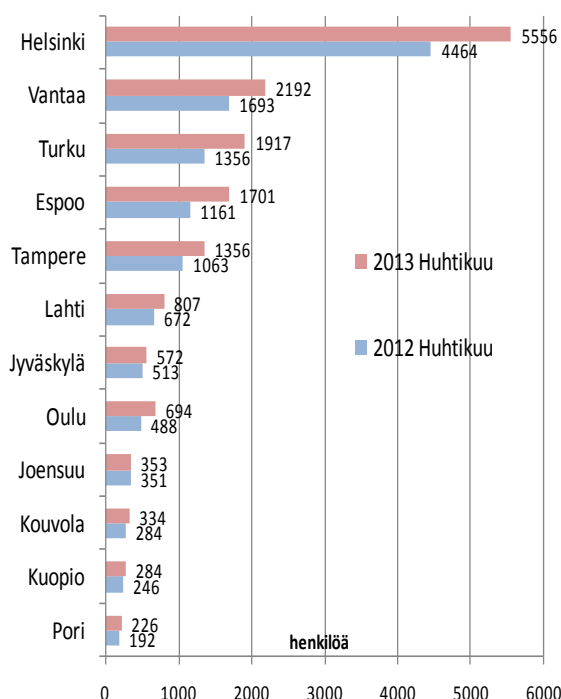


**Ulkomaan kansalaisten** osuus kaikista työttömistä on yli 20 % Vantaalla ja Helsingissä, Espoossa  
yli 18 %, Turussa 15,5 % ja Lahdessa 10,6 %. Ulkomaan kansalaisten työttömien määrä on kasva-  
nut vuoden aikana eniten Helsingissä yli 1000 henkilöllä. Turussa, Espoossa ja vantaalla kasvua oli  
noin 500 henkilöä, Lahdessa 135 henkilöä. Joensuussa muun kansalaisuuden omaavien työttömyys  
ei juuri kasvanut vuodesta 2012, myös Porissa ja Kuopiossa kasvu on ollut vähäistä.

**Ulkomaalaisten %-osuus työttömistä suurimmissa kaupungeissa 2012 ja 2013 huhtikuun lopun tieto**



**Ulkomaalaisten työttömien määrä 12 suurimmassa kaupungissa 2012 ja 2013 huhtikuun lopun tieto**

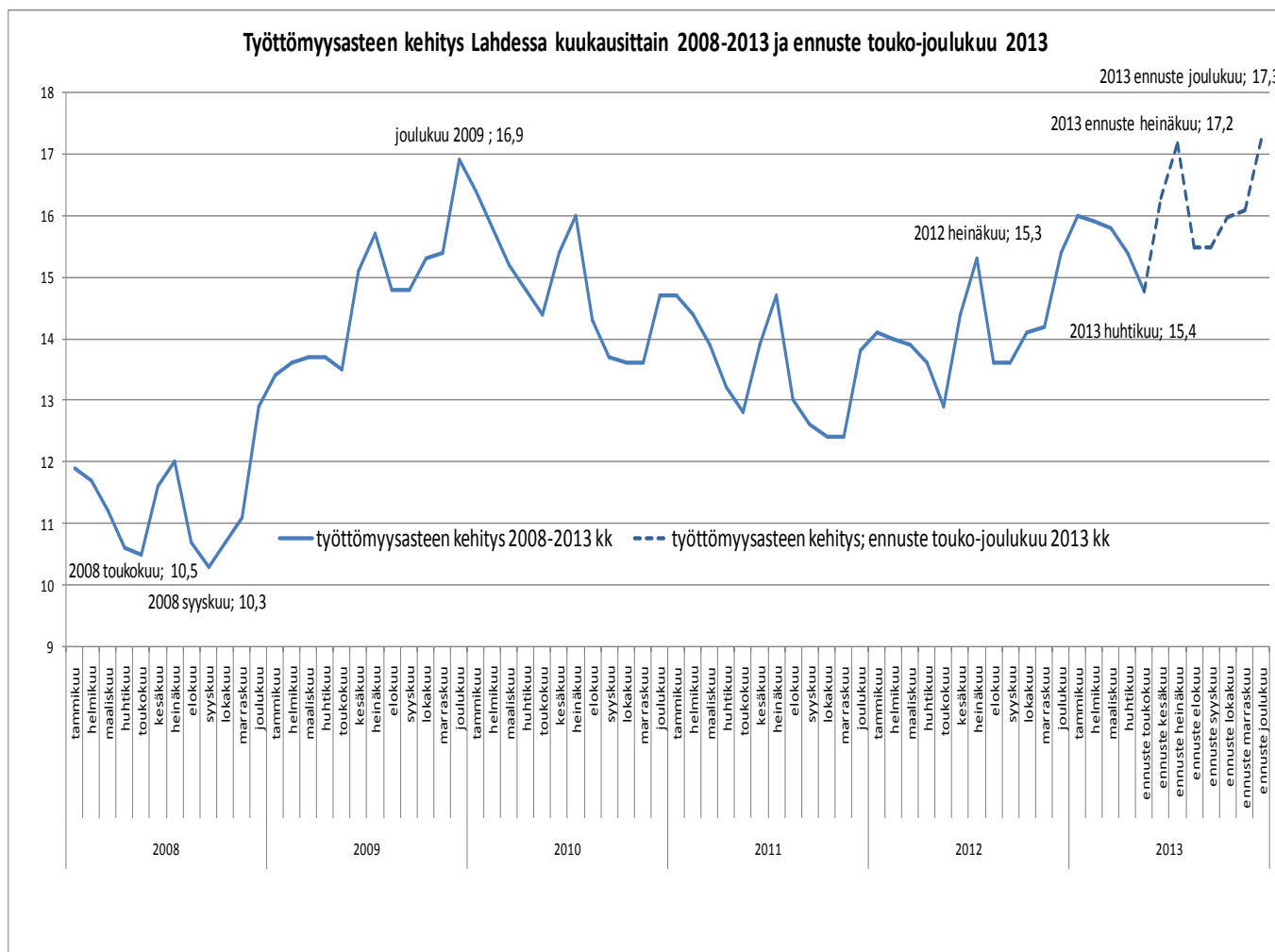


## TYÖTTÖMYYS LAHDESSA 2008-2013

Lahden työttömyysaste laski melko tasaisesti 2000-luvun, ollen jo 10,6 % huhtikuussa 2008. Syksyllä 2008 alkanut kansainvälinen lama käänsi myös Lahden työttömyysasteen kasvuun, joka huipentui vuodenvaihteessa 2009/2010, jolloin työttömyysaste nousi 16,9 %:iin, työttömien määrän kasvaessa 2500 hengellä reilussa vuodessa. Työttömyysaste lähti laskuun syksyllä 2010 ja kuukausittainen työttömyysaste oli helmikuuhun 2012 asti alempi kuin vuotta aiemmin.

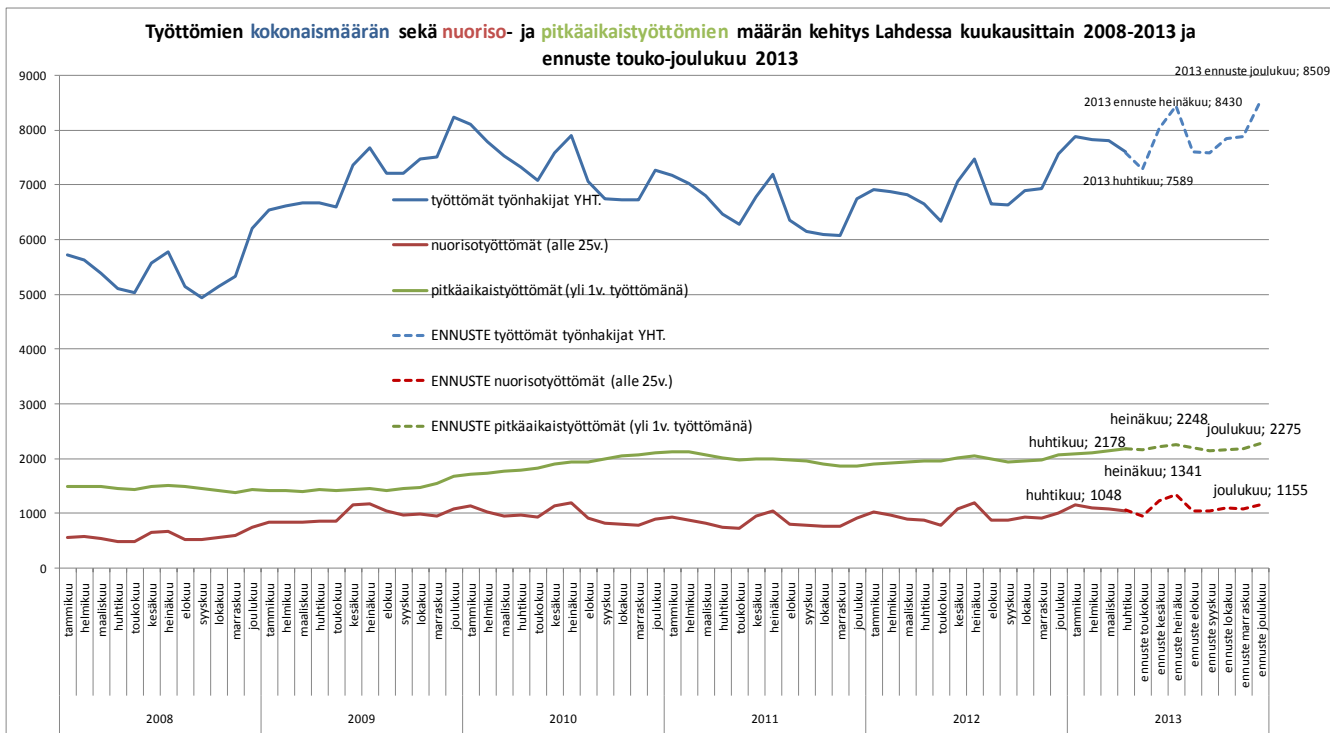
Aleneva kehitys kääntyi kasvuksi ja työttömyysaste nousi jo 16 %:iin tammikuussa 2013, lähes kaksi prosenttiyksikköä korkeammaksi kuin vuoden 2012 tammikuussa. Työttömyysaste laski kausivaihtelun mukaisesti alkuvuoden 2013 aikana, mutta ero vuoteen 2012 on ollut keskimäärin 1,9 prosenttiyksikköä.

Oheisessa työttömyysasteen ennusteen lähtöoletuksena on (kuten 12 suurimman kaupungin työttömyysennusteissa) alkuvuoden 2013 (tammi-huhtikuu) työttömyysasteen *keskimääräinen muutos* kuukausittain (prosenttiyksikköä) verrattuna vuoden 2012 vastaaviin tietoihin. Ennusteen toteutuksessa työttömyysaste nousee Lahdessa yli 17 %:n heinäkuussa ja vuoden 2013 lopussa, korkeammaksi kuin lamavuosina 2009 ja 2010. Työttömien eläköitymistä, nuorisotakuun ja muiden työvoimapolitiittisten tukitoimien vaikutusta työllisyyskehitykseen ei mallissa ole huomioitu. Ennuste on siten vain suuntaa antava ja varmasti poikkeaa todellisesta työttömyyden kehityksestä, mutta kuvaa kehitystä jos alkuvuoden työttömyyden kasvutrendi jatkuu Lahdessa myös loppuvuonna.

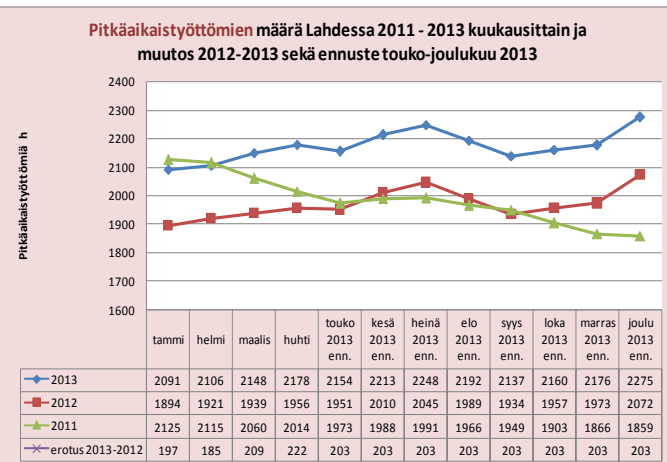
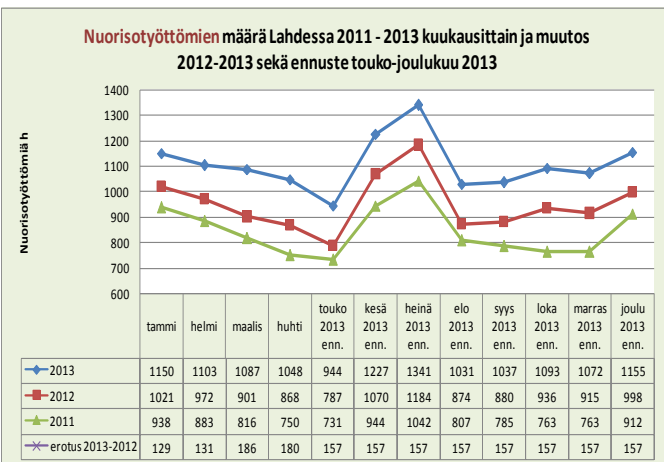
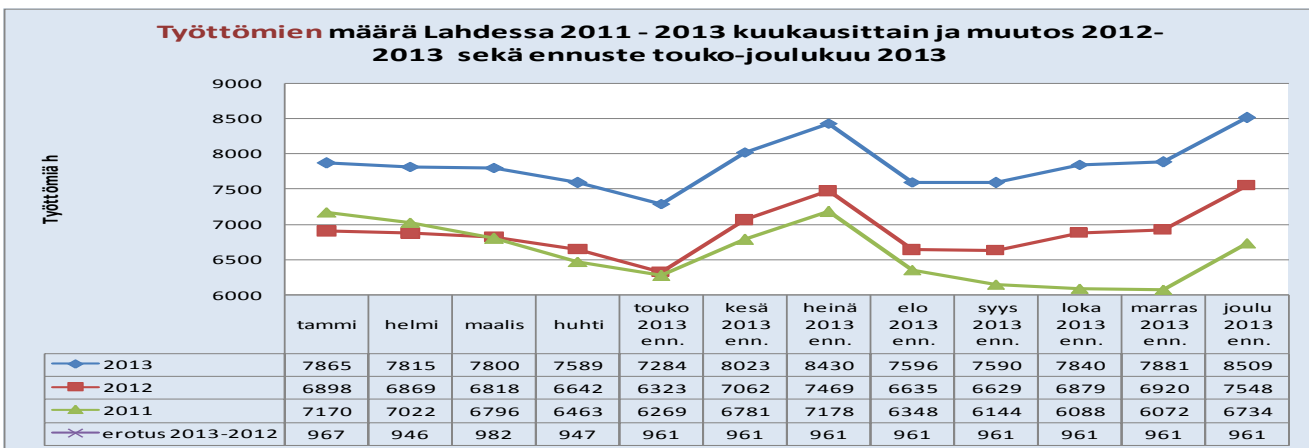




Työttömien määrä oli korkeimmillaan Lahdessa joulukuussa 2009 jolloin työttömiä oli yli 8200 henkilöä. Ennusteen toteutuessa työttömien kokonaismäärä nousee yli 8400 henkilön heinäkuussa ja yli 8500 työttömän loppuvuodesta. Nuorisotyöttömien määrä nousee yli 1300 henkilön heinäkuussa ja eikä laske alle 1000 henkilön loppuvuodesta kuten vuonna 2012. Pitkäaikaistyöttömien määrä on 2200 henkilön tuntumassa loppuvuoden ajan

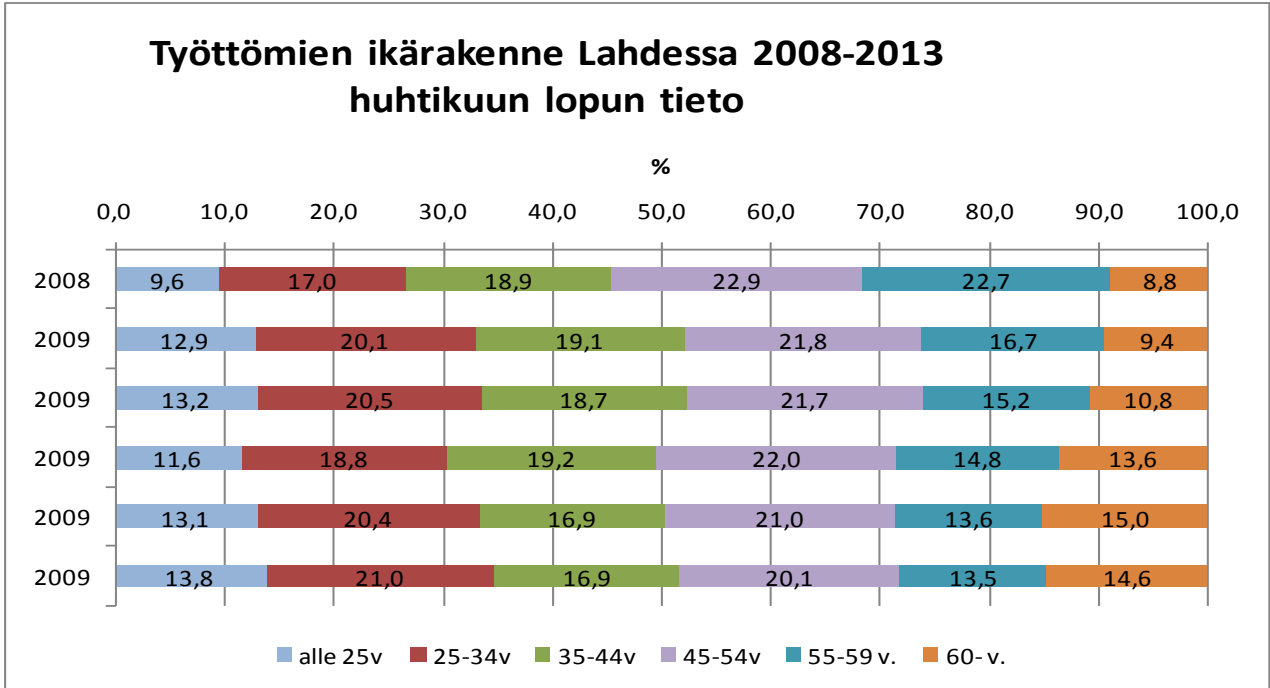


Oheisissa kuvioissa on esitetty työttömien kokonaismäärän sekä nuoriso- ja pitkäaikaistyöttömien määrän kehitys vuosina 2011-2013 kuukausittain, sekä ennusteet työttömyyden kehityksestä touko-joulukuussa 2013, jos alkuvuoden keskimääräinen kehitys jatkuu loppuvuoden aikana.



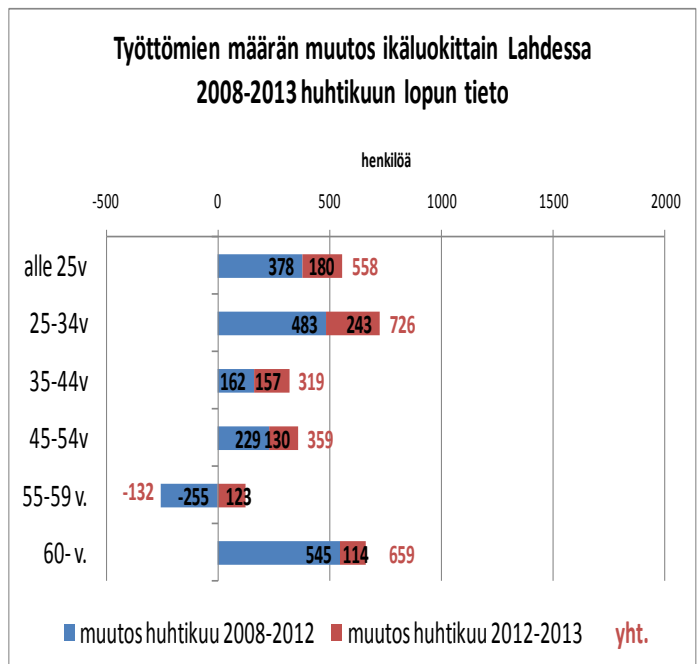
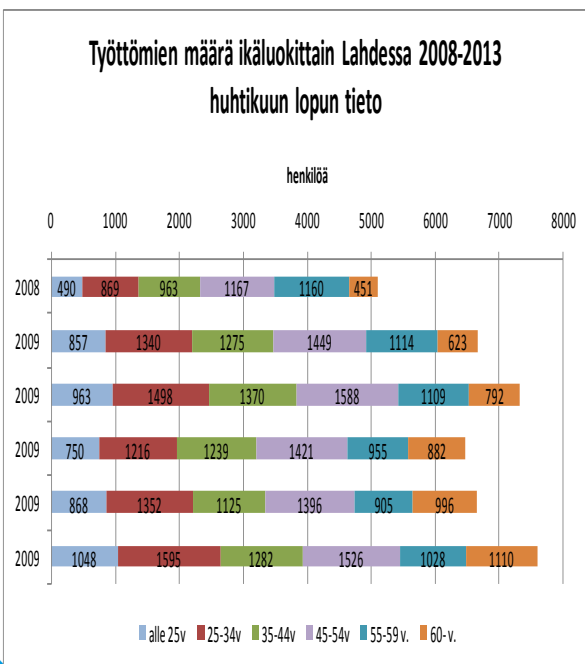
## Työttömyys ikäluokittain

Työttömien määrä ja suhteellinen osuus kasvoi Lahdessa vuoden aikana eniten nuoremasta päästä. Alle 25-vuotiaiden ja 25-34-vuotiaiden ikäluokkien yhteenlaskettu osuus on jo 34,8 % kaikista työttömistä. Tästä syystä vanhimpien ikäluokkien (yli 55-vuotiaat) osuus työttömistä laski hieman vuodesta 2012.



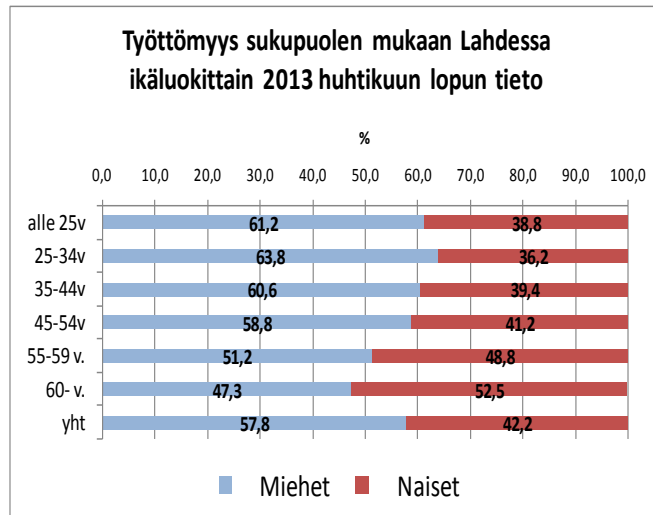
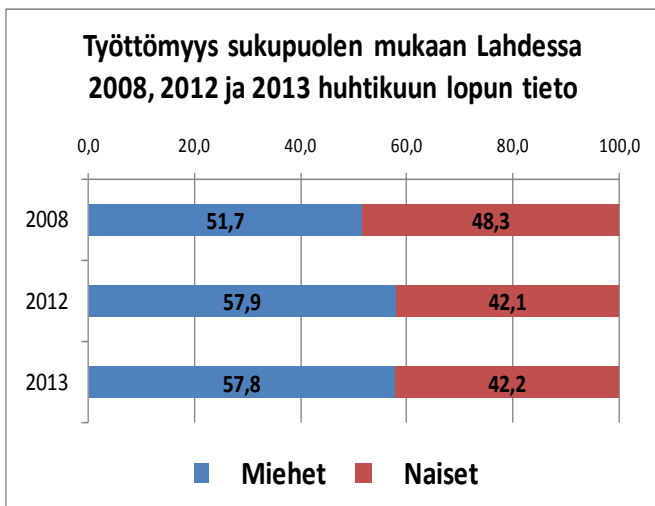
Vuoden 2008 huhtikuusta alle 25-vuotiaiden työttömien määrä on kaksinkertaistunut 1048 henkilöön, vuoden aikana kasvua oli 180 henkilöä. 25-34-vuotiaiden työttömien määrä kasvoi vuodessa 243 henkilöllä, huhtikuusta 2008 kasvua on yhteensä 726 henkilöä.

Keski-ikäisten ikäluokassa (35-54 v.) työttömyys kasvoi 287 henkilöllä vuoden aikana, vuodesta 2008 kasvua on 678 henkilöä. 55-59-vuotiaiden työttömien kokonaismäärä on vähentynyt vuodesta 2008 132 henkilöllä, mutta vuoden aikana kasvua on ollut 123 henkilöä. Työttömien ikääntyminen näkyy yli 60-vuotiaiden ikäryhmässä, jossa kokonaiskasvu vuodesta 2008 on 659 henkilöä, vuoden aikana kasvua oli 114 henkilöä.

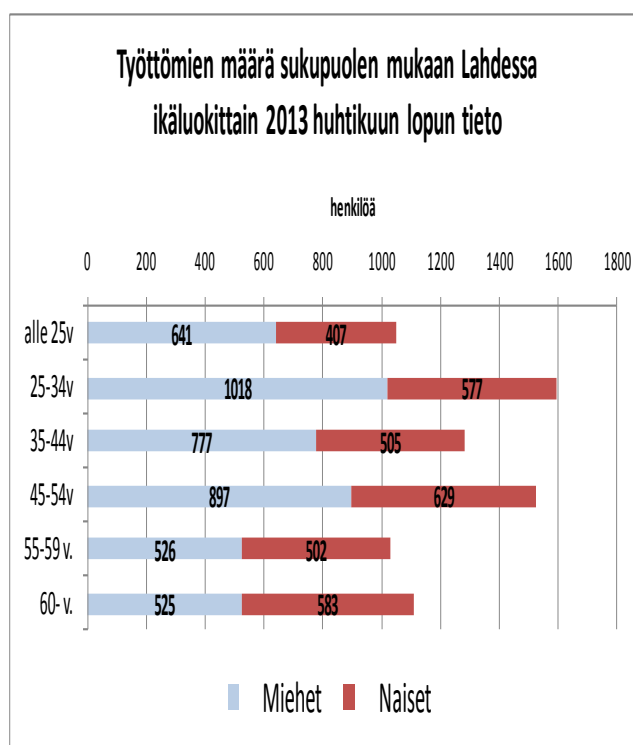
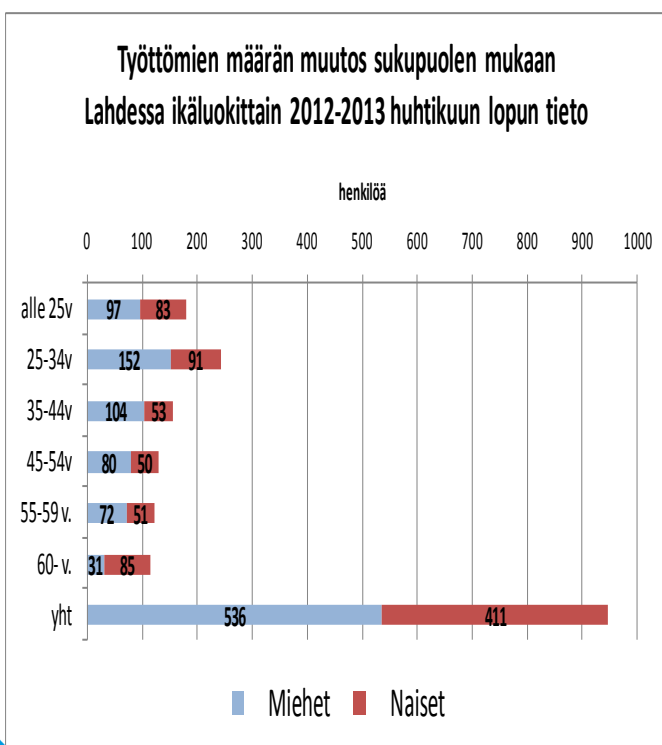


## Työttömyys sukupuolen ja ikäluokan mukaan

Miesten osuus työttömistä on noussut Lahdessa yli kuusi prosenttiyksikköä vuodesta 2008, 57,8 %:iin kaikista työttömistä. Huhtikuusta 2012 miesten prosenttiosuus työttömistä ei enää kasvanut, vaikka määrällisesti miehiä jäi vuoden aikana työttömäksi naisia enemmän. Eniten työttömiä miehiä on naisiin verrattuna alle 45-vuotiaiden ikäryhmissä, vähiten yli 60-vuotiaista 47,3 % kaikista työttömistä.

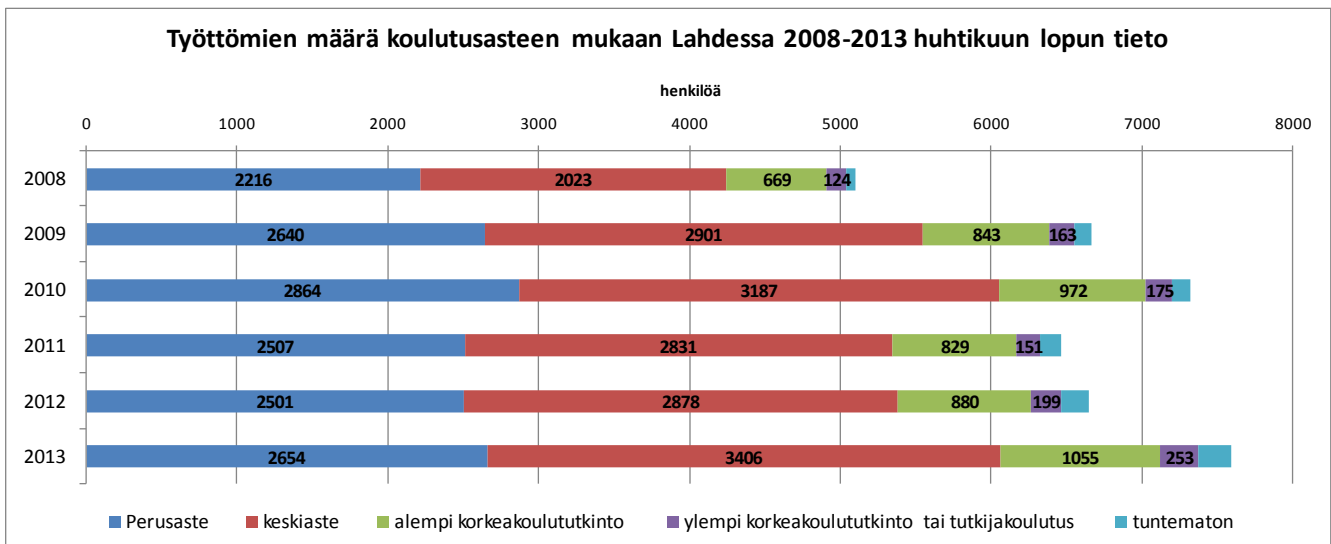
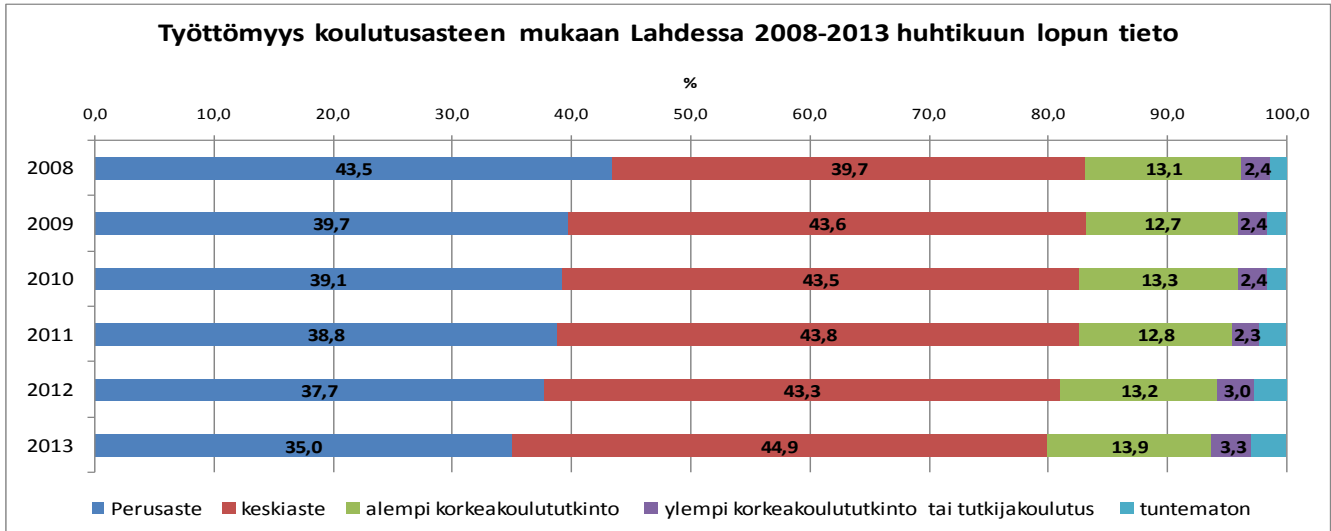


Miesten työttömyys kasvoi rajusti kun työpaikkoja hävisi miesvoittoisilta aloilta vuoden 2008 lopulta lähtien. Naisvoittoiset palvelualat sekä kaupan- ja hoiva-alan työpaikat ylläpitivät naisten työllisyyttä miesten osuuden työttömistä kasvaessa aina vuoteen 2012 asti. Tilanne on kuitenkin käännytynyt huonompaan myös naisvoittoisilla aloilla. Toisaalta nuorten miesten työttömyys kasvaa yhä naisia enemmän ja vain yli 60-vuotiaiden työttömien naisten määrä kasvoi miehiä enemmän vuoden aikana.

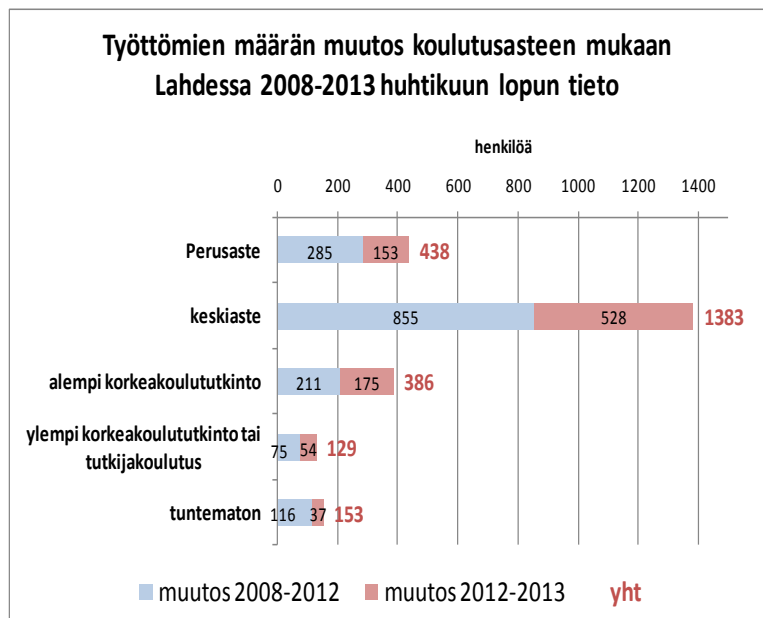


## Työttömyys koulutusasteen mukaan

Työttömäksi joutuu Lahdessa yhä koulutetumpaa väkeä. Vain perusasteen suorittaneiden osuus työttömistä on laskenut 35 %:iin vuonna 2013, laskua vuodesta 2008 on 8,5 prosenttiyksikköä. Keskiasteen suorittaneiden osuus on vastaavasti kasvanut 45 %:iin kaikista työttömistä, kasvua vuodesta 2008 on yli 5 prosenttiyksikköä. Myös korkeakoulutettujen osuus työttömistä on kasvanut tasaisesti, varsinkin viimeisen vuoden aikana.



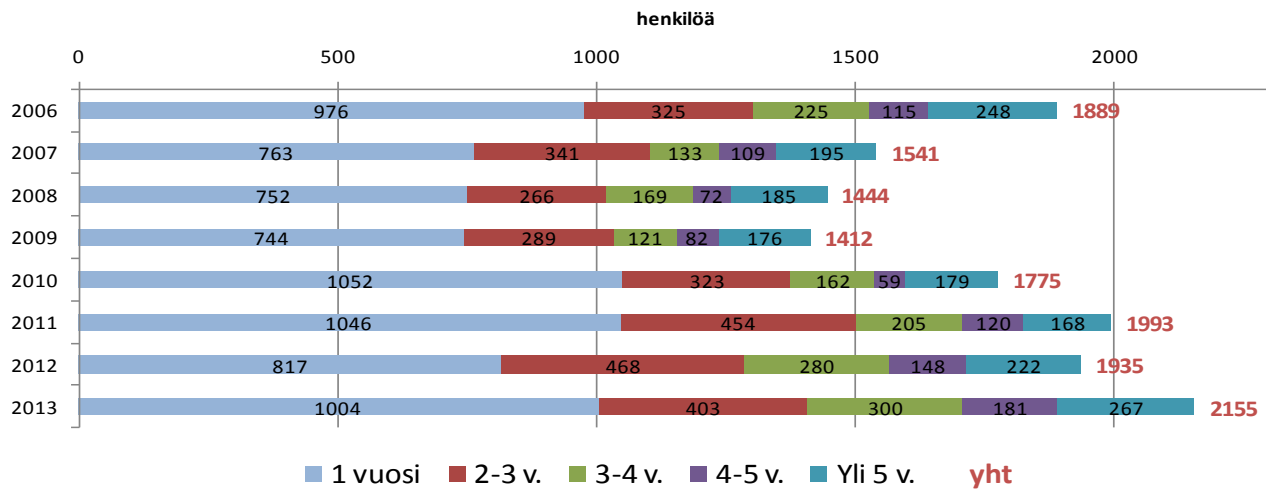
Työttömyyden kääntyminen uuteen kasvuun on lisännyt keskiasteen suorittaneiden työttömien määrää vuodessa 528 henkilöllä (+18,3 %), alemman korkeakoulututkinnon suorittaneiden määrää 175 henkilöllä (+19,9 %) ja ylempään korkeakoulututkinnon tai tutkijakoulutuksen suorittaneiden määrää 54 henkilöllä (+27,1 %). Perusasteen suorittaneiden työttömien määrä on vuodessa kasvanut 153 henkilöllä (+6,1 %).



## Pitkäaikaistyöttömyyden rakenne

Yli vuoden työttömänä olleiden määrä laski vuosina 2006-2009 Lahdessa lähes 500 henkilöllä yleisen työttömyyden laskun ja työttömien eläköitymisen seurauksena. Pitkäaikaistyöttömyys kääntyi kasvuun reilu vuosi lamasta, vuoden 2010 kuluessa ja saavutti huippunsa vuonna 2011, jolloin pitkäaikaistyöttömiä oli vajaa 2000 henkilöä. Pitkäaikaistyöttömien määrä laski vielä alkuvuodesta 2012, mutta kääntyi loppuvuodesta uuteen kasvuun ja alkuvuodesta 2013 pitkäaikaisyöttömien määrä on kohonnut yli 2100 henkilöön.

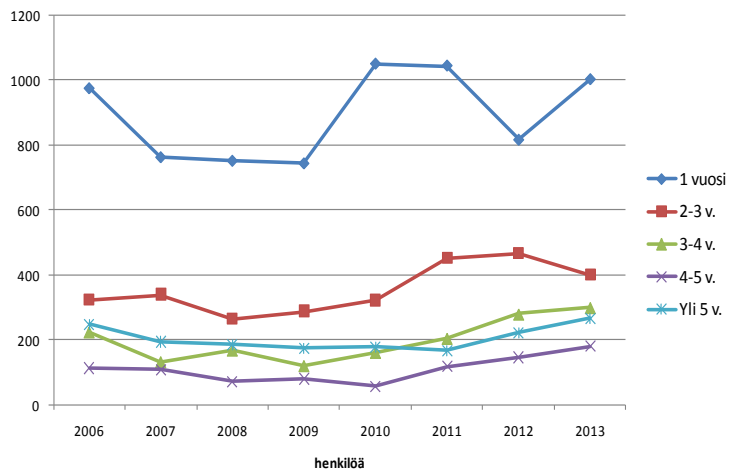
**Pitkäaikaistyöttömien määrä työttömyysjakson piteuden mukaan Lahdessa 2006-2013 huhtikuun lopun tieto**



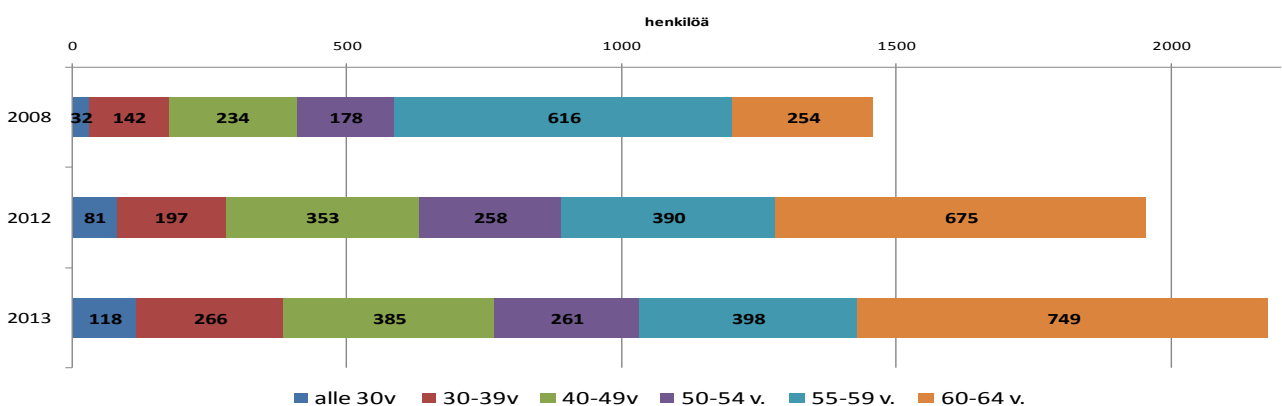
Pitkien työttömyysjaksojen määrän kasvua pidetään merkinä rakennetyöttömyydestä. Lahdessa yli kolmen vuoden mittaisten työttömyysjaksojen määrä on lähes kaksinkertaistunut 750 henkilöön vuodesta 2010.

Huolestuttavaa on myös alle 40-vuotiaiden pitkäaikaistyöttömien määrän kasvu. Toisaalta noin 35 % pitkäaikaisyöttömistä on jo yli 60-vuotiaita, mikä osaltaan vähentää kokonaistyöttömyyttä lähivuosina.

**Pitkäaikaistyöttömien määrän muutos työttömyysjakson piteuden mukaan Lahdessa 2006-2013 huhtikuun lopun tieto**



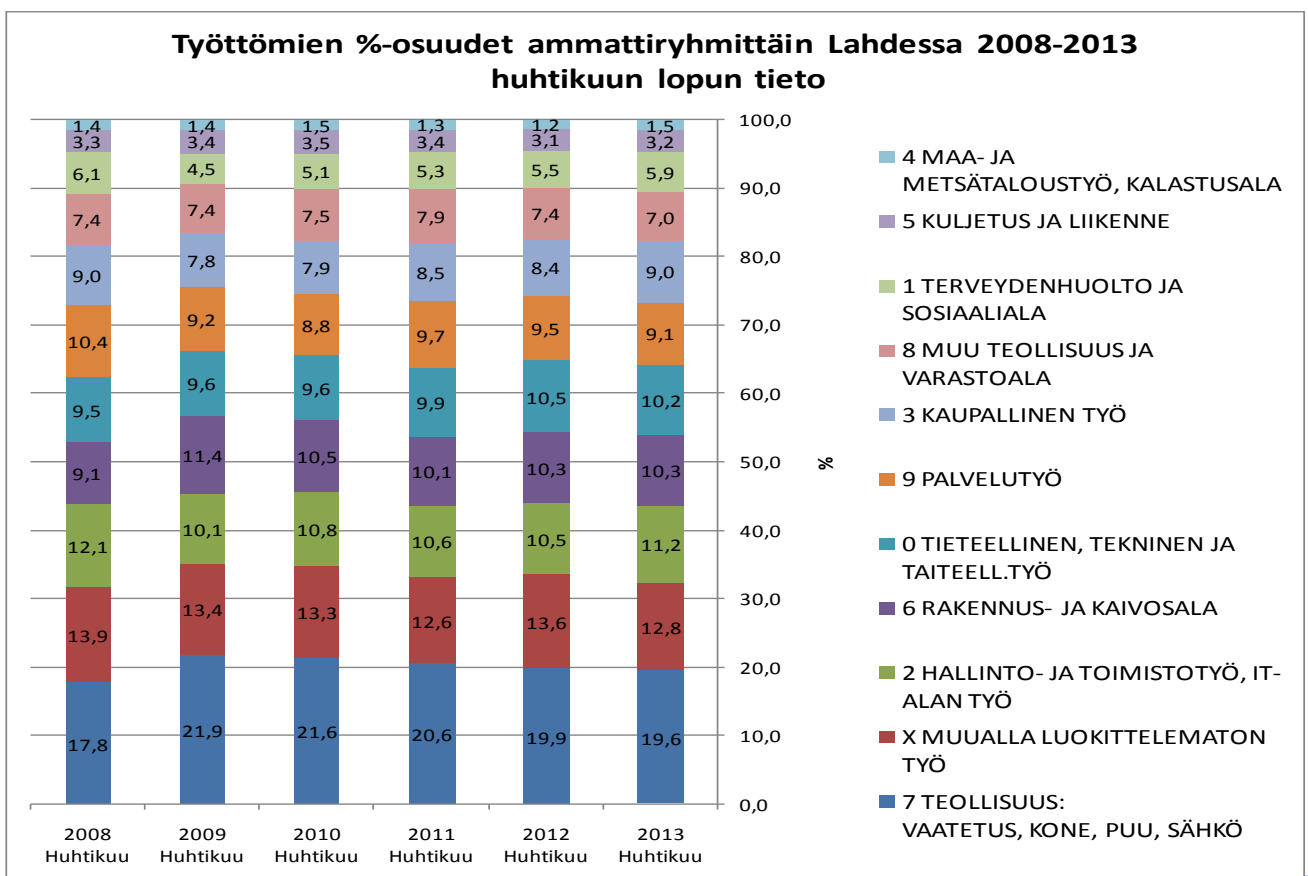
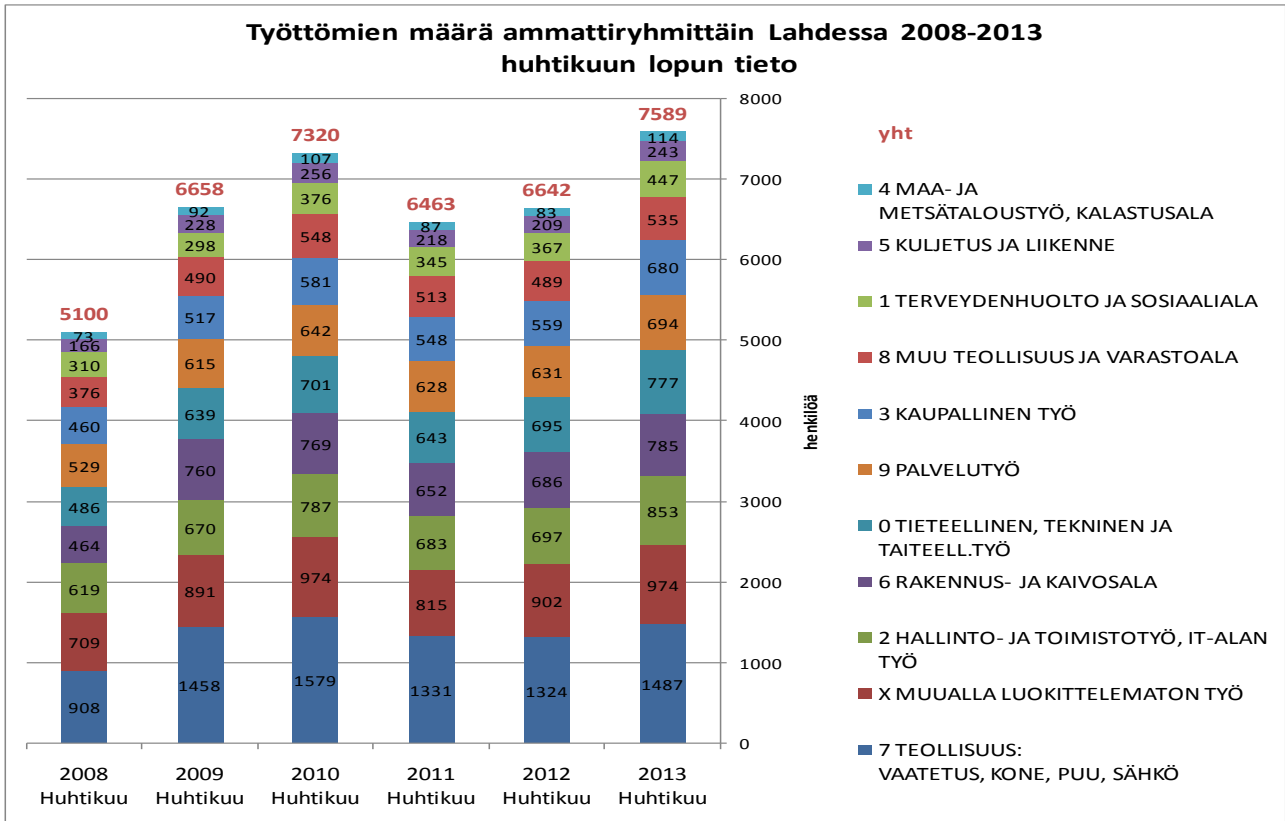
**Pitkäaikaistyöttömien määrä Lahdessa ikäluokittain 2008, 2012 ja 2013 huhtikuun lopun tieto**



## Työttömyys ammattiryhmittäin

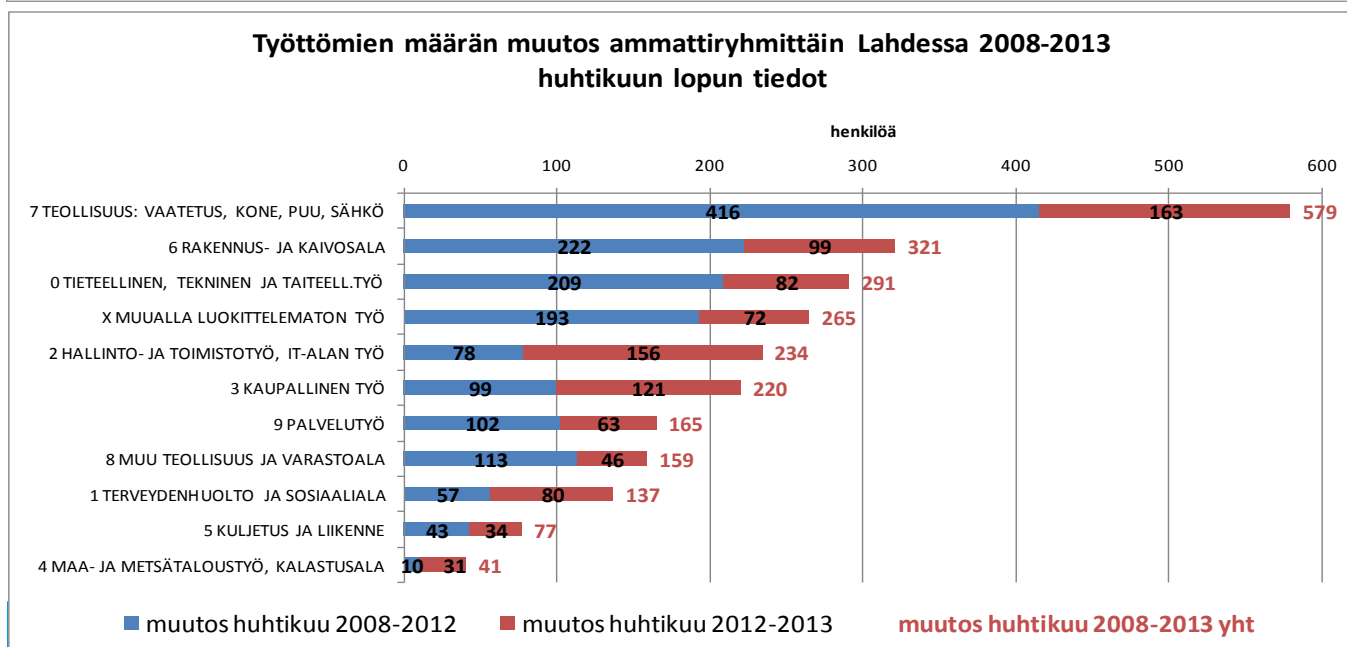
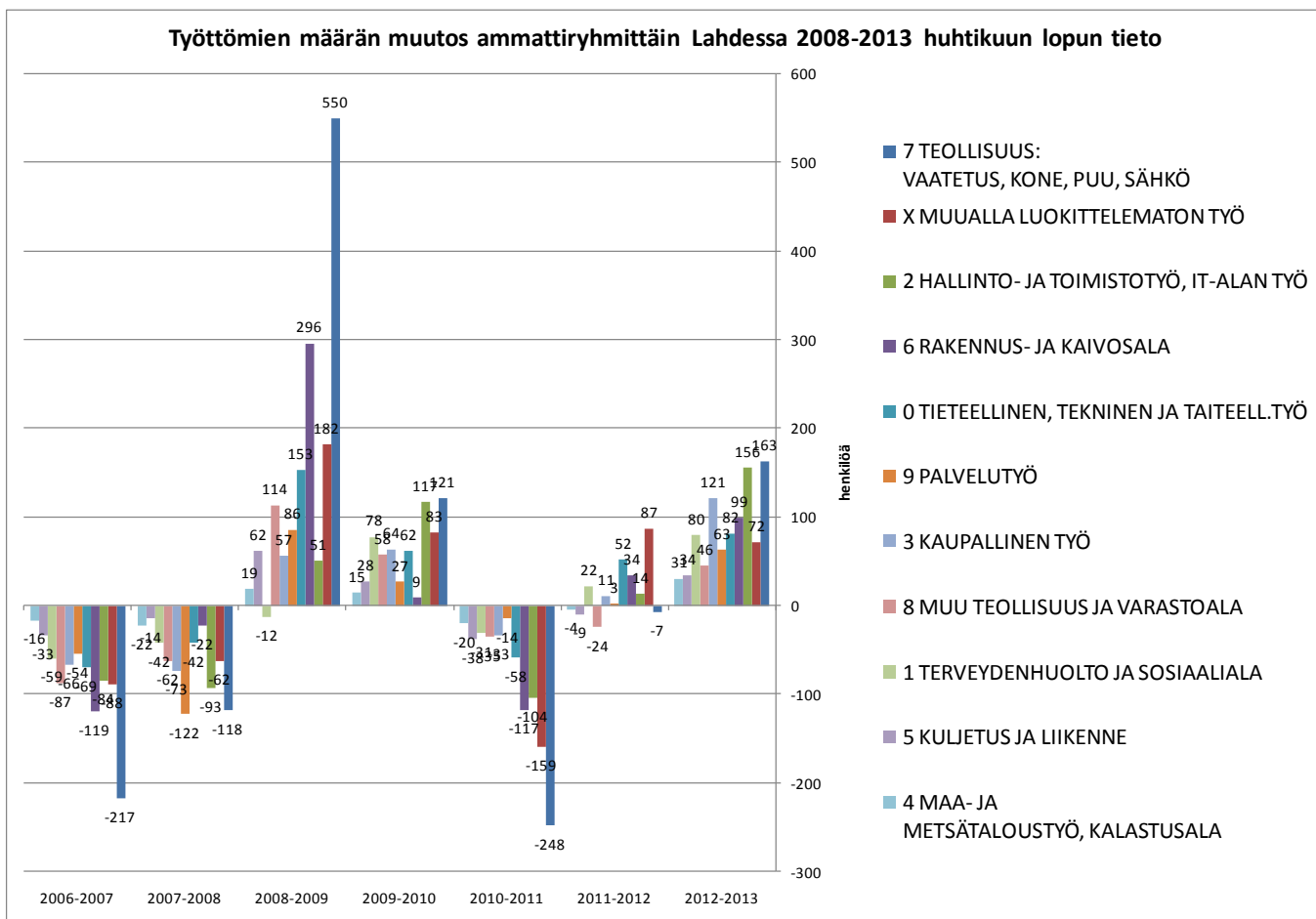
Ammattiryhmittäin työttömiä oli huhtikuussa 2013 eniten teollisuudessa (vaatetus, kone, puu, sähkö) 19,6 % (1487 henk.) ja ammattiryhmiin luokitamattomien ryhmässä 12,8 % (974 henk.). Hallinto, toimisto ja IT-alan työttömien osuus on kasvanut 11,2 %:iin (853 henk.) kaikista työttömistä, suuremmaksi kuin rakennus- ja kaivosalan 10,3 % (785 henk.) osuus.

Työttömien määrä on kasvanut kaikissa ammattiryhmissä vuoden aikana. Teollisuuden ja rakennusalan ohella työttömyys koettelee nyt myös korkeammin koulutettuja ammattiryhmiä.

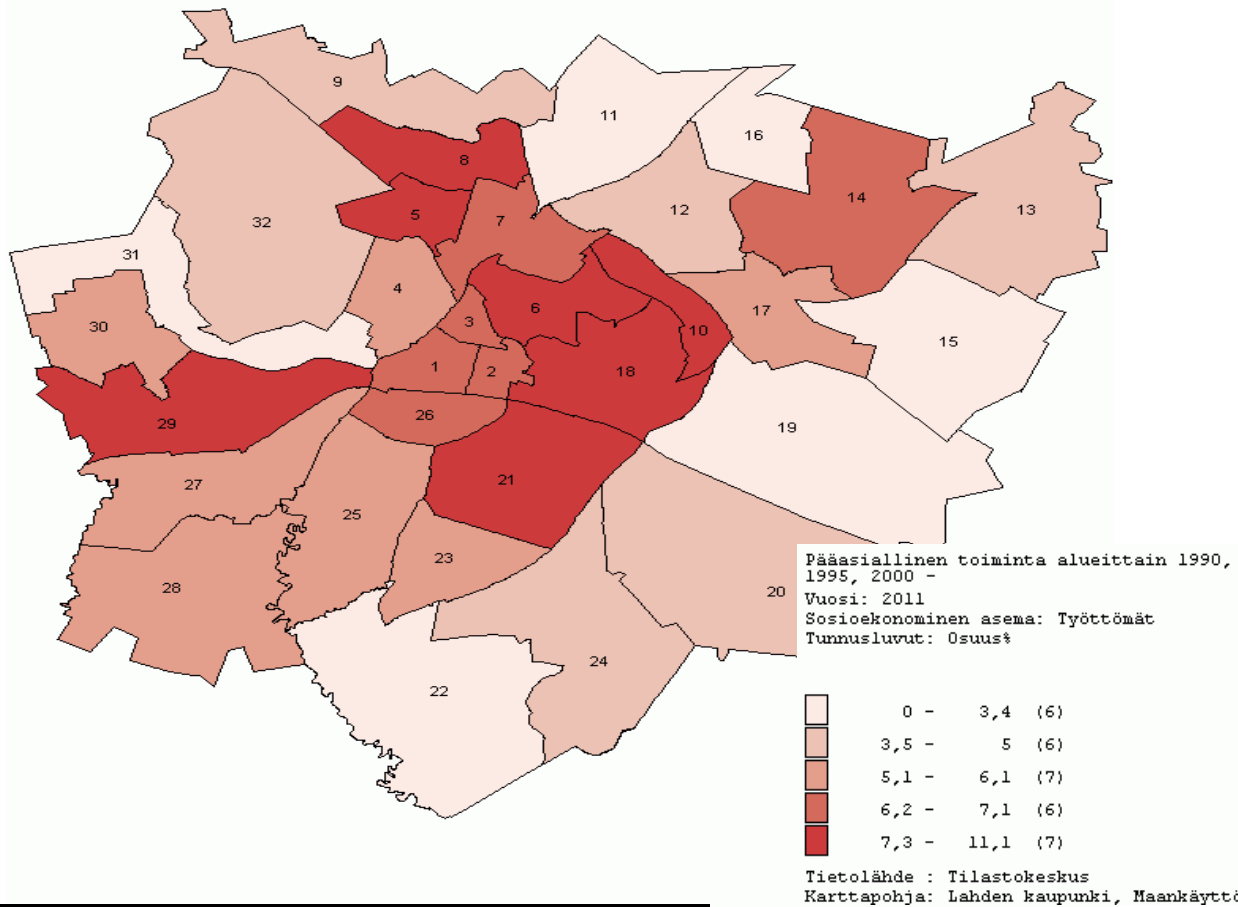


Vuoden 2008 lopulla alkanut lama iski voimakkaimmin teollisuuden ja rakennusalan työpaikkoihin. Työttömyys kasvoi kaikissa ammattiryhmissä vielä vuonna 2010, mutta vuoden 2011 huhtikuuhun mennessä työttömyys kääntyi laskuun teollisuuden vetämänä. Vuoden 2012 aikana työttömyyden lasku kääntyi jälleen kasvuun, joka on jatkunut vuoden 2013 aikana.

Työttömyyden kasvu taustalla ei ole vain teollisuuden, rakennusalan ja vähäisen ammattitaidon vaatimien työpaikkojen väheneminen, vaan työttömyys kasvaa yhä enemmän naisvaltaisilla aloilla. Kehitys näkyy varsinkin hallinto, toimisto ja IT-alan, kaupan alan sekä terveydenhuolto- ja sosiaalialan ammattiryhmissä, joissa työttömien määrä on kasvanut vuoden aikana enemmän kuin vuosina 2008-2012 yhteensä.



## Työttömyys Lahdessa alueittain 2011



### Työttömien määrä ja osuus koko väestöstä Lahdessa 2011

Tilastollinen kaupunginosa	Henkilöitä	Osuus%
<b>21 Kerinkallio</b>	<b>813</b>	<b>11,1</b>
10 Vipunen	10	9,8
6 Kiveriö	391	8,7
8 Mukkula	352	8,1
5 Niemi	127	8
18 Möysä	505	7,4
29 Kärpänen	587	7,3
1 Ydinkeskusta	490	7,1
7 Kivimaa	263	6,8
<b>LAHTI</b>	<b>6740</b>	<b>6,6</b>
14 Ahtiala	335	6,6
26 Asemantausta	277	6,6
3 Pohjoinen keskusta	280	6,3
2 Itäinen keskusta	234	6,2
30 Pirttiharju	210	6,1
4 Kartano	322	5,7
25 Laune	348	5,7
17 Myllypohja	104	5,4
28 Jokimaa	32	5,3
23 Nikkilä	113	5,1
27 Hennala-Okeroinen	91	5,1
9 Kilpiäinen	163	5
20 Kujala	8	5
12 Kytölä	77	4,4
24 Ämmälä	19	4
13 Kunnas	73	3,7
32 Jalkaranta	207	3,5
11 Pesäkallio	9	3,4
19 Karisto	37	3
22 Renkomäki	65	2,8
15 Koiskala	6	1,8
16 Viuha	5	1,1

**Työttöminä** Lahden väestöstä oli vuoden 2011 lopussa 6,6% (6 740 henkilöä). Suhteellisesti ja määrällisesti eniten työttömiä oli Kerinkalliossa (sis. Liipola) 11,4 % väestöstä (813 henkilöä). Myös Vipusessa, Kiveriössä ja Mukkulassa työttömiä oli yli 8 % väestöstä.

Suhteessa vähiten työttömiä oli Viuhassa, Koiskalassa ja Renkomäessä, alle 3 % koko väestöstä.

*(Lahden alueelliset työttömyystiedot perustuvat Tilastokeskuksen tietoihin väestön pääasiallisesta toiminnasta vuoden 2011 lopussa. Vuosien 2012 ja 2013 alue-tietoja ei ole vielä saatavilla).*