

## LAHDEN JA SUURIMPIEN KAUPUNKIEN TYÖTTÖMYYS 2016 Pauli Mero 17.6.2016

Vuoden 2008 lopussa alkanut lama nosti työttömyysasteen ensimmäiseen huippuunsa vuosien 2009 ja 2010 aikana. Työttömyysaste kääntyi laskuun suurissa kaupungeissa vuosien 2011 ja 2012 aikana, mutta lasku kääntyi kasvuksi loppuvuoden 2012 aikana.

Vuosien 2012-2016 (huhtikuun lopun tiedot) aikana työttömyysaste on noussut eniten Tampereella, lähes 6 prosenttiyksikköä. Espoossa ja Helsingissä kasvua oli noin 5 prosenttiyksikköä. Vähiten työttömyysaste on kasvanut neljässä vuodessa Joensuussa, Kuopiossa, Kouvolassa ja Lahdessa, alle 3,5 prosenttiyksikköä.

Suurimpien kaupunkien työttömyysaste oli huhtikuun lopussa 2016 korkein Joensuussa ja Tampereella, lähes 18 % ja matalin Espoossa (10,2 %), Vantaalla (11,9 %) ja Helsingissä (12,2 %). Lahden työttömyysaste oli huhtikuun lopussa 16,6 %.

Työttömien määrä kasvaa pitkien työttömyysjaksojen yleistessä varsinkin suurimmissa kaupungeissa. Kohtaanto-ongelma työmarkkinoilla on johtanut monen osalta pitkittyvään työnhakuun, jolloin uuden työpaikan löytäminen omalta osaamisalueelta on yhä vaikeampaa. Suurinta työttömyyden ja pitkäaikaistyöttömyyden kasvu on ollut määrällä mitaten Helsingissä, Espoossa ja Tampereella, pienintä Kouvolassa ja Joensuussa. Positiivista on nuorisotyöttömien määrän kasvun jonkinasteinen taittuminen vuoden aikana, toisaalta alle 25-vuotiaiden pitkäaikaistyöttömien määrä on kasvussa.

Ulkomaalaisten työttömien työnhakijoiden osuus ulkomaalaisesta työvoimasta eli ulkomaalaisten työttömyysaste on korkein Joensuussa, Lahdessa ja Kouvolassa, 43-45 %, muissa pääkaupunkiseudun ulkopuolisissa suurissa kaupungeissa keskimäärin 36 %. Espoossa, Helsingissä ja Vantaalla ulkomaalaistaustaisten työttömyysaste on selvästi muita kaupunkeja alempi, vain 24-28 prosenttia. Vaikka ulkomaalaistausten työnhakijoiden määrä ja osuus kaikista työttömistä on kasvanut eniten pääkaupunkiseudulla, niin samalla työllistymismahdollisuudet ovat parantuneet nostoen ulkomaalaistaustaisten henkilöiden työllisyysastetta.



Huhtikuun lopussa 2016 suurin ammattiryhmä työttömistä Lahdessa oli rakennus-, korjaus- ja valmistustyöntekijät, palvelu- ja myyntityöntekijät ja ammattiin luokittelemattomia työttömät. Myös korkeampaa koulutusta vaativista töistä on pulaa. Asiantuntija-ammattiryhmiin kuuluvia työttömiä oli Lahdessa yli 20 prosenttia kaikista työttömistä, yli 1900 henkilöä.

Työttömyysaste on ollut Lahdessa selvimmän laskussa suurista kaupungeista vuoden aikana, mikä näkyy alle vuoden pituisten työttömyysjaksojen määrän vähentymisenä 870 henkilöllä. Yhä useampi löytää työtä markkinoilta putoamatta pitkäaikaistyöttömien kategoriaan. Työttömien kokonaismäärä on laskenut vuoden aikana Lahdessa lähes 600 henkilöllä, vähennystä on kaikissa ikäluokissa. Työttömien ikääntyminen ja eläköityminen vähentää työttömyyttä ja kääntää pitkäaikaistyöttömien määrän laskuun, koska työttömistä on tällä hetkellä 14 % 60 vuotta täyttäneitä ja 27 % 55 vuotta täyttäneitä. Jos työmarkkinoiden imu yhä kiihtyy, niin työttömyysaste voi laskea Lahdessa lähitulevaisuudessa alle 15 prosentin sekä pidemmällä aikavälillä 12 prosentin tuntumaan.

Tilastokatsauksessa käytetään Työministeriön vuosittaisia ja [kuukausittaisia työttömyystietoja](#) ja työ- ja elinkeinoministeriön ylläpitämän [Toimiala Online](#) tietopalvelun tietoja sekä Hämeen ELY-keskuksen keräämiä tietoja työttömyyden eri osa-alueilta. Pääpaino esityksessä on vuosien 2012 – 2015 aikana tapahtuneet muutokset työttömyydessä Lahdessa ja suurimmissa kaupungeissa.

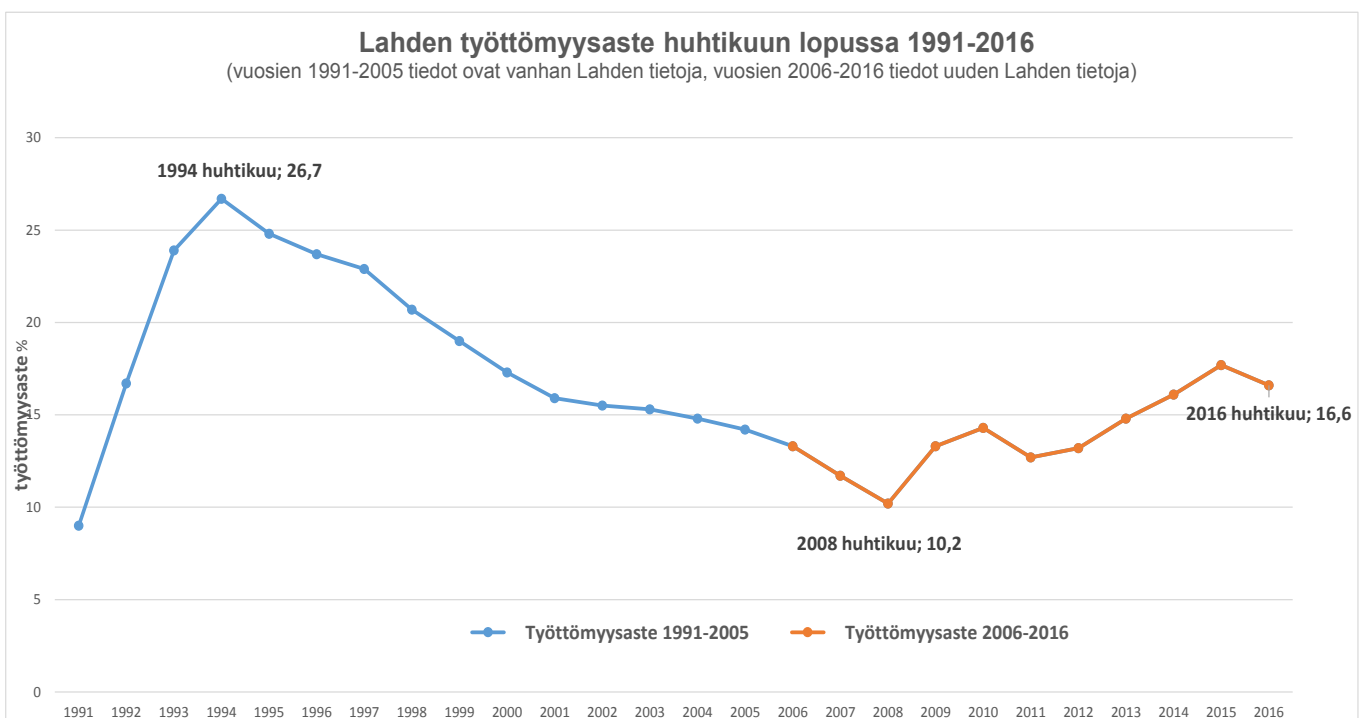
### **Työministeriön ja Tilastokeskuksen työttömyystilastoista**

Työministeriön työttömyystiedot eroavat Tilastokeskuksen työvoimatutkimuksen tiedoista. **Työvoimatutkimus** on kyselytutkimus joka noudattaa ILO:n suosituksia työttömyyden määrittelyssä. Siinä työttömäksi luokitellaan henkilö, joka on a) työtä vailla, b) etsinyt työtä viimeisen 4 viikon aikana ja c) valmis ottamaan työtä vastaan noin 2 viikon kuluessa.

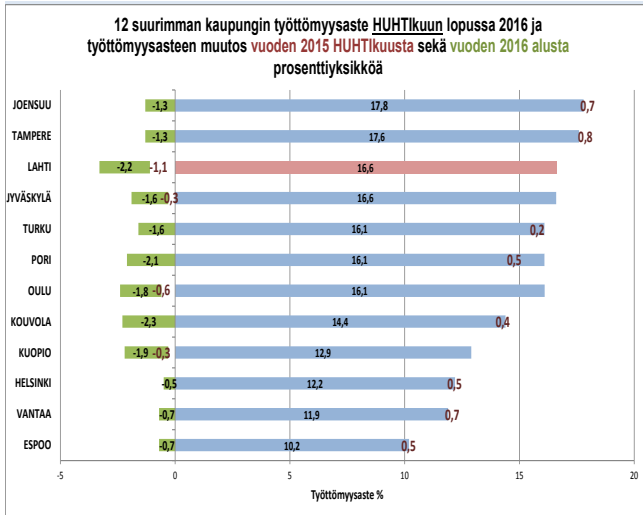
Sitä vastoin **työministeriön työnvälitystilastossa ei ole samanlaisia kriteerejä, vaan voimassa oleva työnhaku työvoimatoimistossa yleensä riittää työttömäksi kirjautumiseen.**



Tilastokeskuksen työvoimatutkimuksen työttömyyslukua käytetään kansainvälisissä vertailuisissa ja Euroopan Unionissa. Sen sijaan työnvälitystilaston työttömyysluku ei ole kansainvälisesti vertailukelpoinen, koska eri maiden työvoimahallinto poikkeaa toisistaan.



## TYÖTTÖMYYDEN KEHITYS 12 SUURIMMASSA KAUPUNGISSA



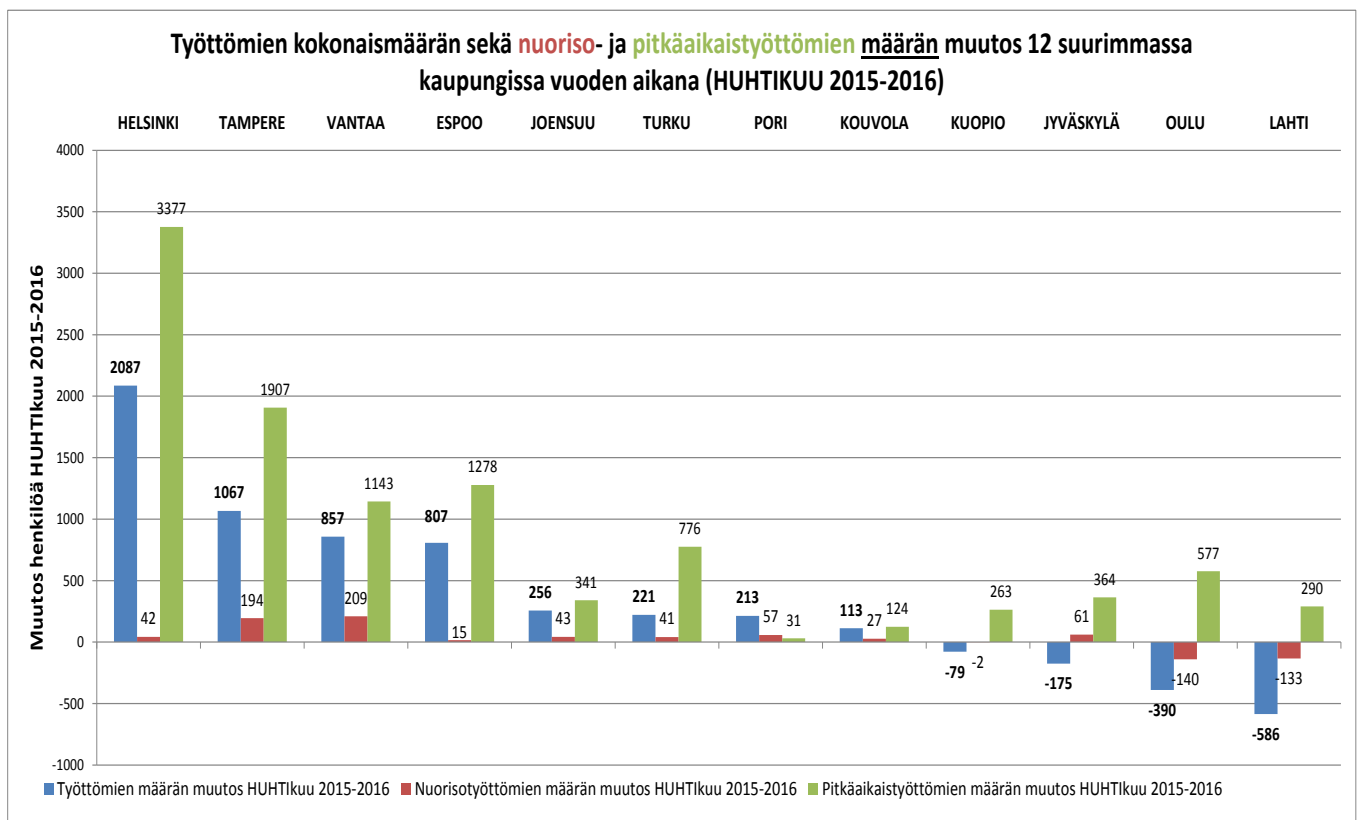
Suurimpien kaupunkien työttömyysaste oli huhtikuun lopussa 2016 korkein Joensuussa ja Tampereella, lähes 18 % ja matalin Espoossa (10,2 %), Vantaalla (11,9 %) ja Helsingissä (12,2 %). Lahden työttömyysaste oli huhtikuun lopussa 16,6 %. Vuoden 2015 huhtikuuhun verrattuna työttömyysaste on noussut 0,5 prosenttiyksikköä tai enemmän Joensuussa, Porissa, Tampereella ja pääkaupunkiseudun suurissa kaupungeissa. Lahdessa työttömyysaste aleni vuoden aikana selvästi eniten, 1,1 prosenttiyksikköä. Vuoden 2016 alusta työttömyysaste on alentunut kaikissa vertailukaupungeissa, eniten laskua vuodenvaihteesta oli Kouvolassa, Lahdessa ja Porissa, yli 2 prosenttiyksikköä.

Työttömyysaste on ollut Lahdessa ja Oulussa selvimmin laskussa vuoden aikana, kun pitkäaikaistyöttömyyden kasvu nostaa varsinkin pääkaupunkiseudun suurien kaupunkien sekä Tampereen työttömyysasteita.

Työttömien määrä on kasvanut suurimmista kaupungeista vuoden aikana eniten (huhtikuu 2015-2016) Helsingissä, yli 2 000 henkilöllä. Tampereella kasvua oli yli 1000 henkilöä ja Espoossa sekä Vantaalla yli 800 henkilöä. Selvästi eniten työttömien määrä väheni Lahdessa (-586 h.) ja Oulussa (-390 h.).

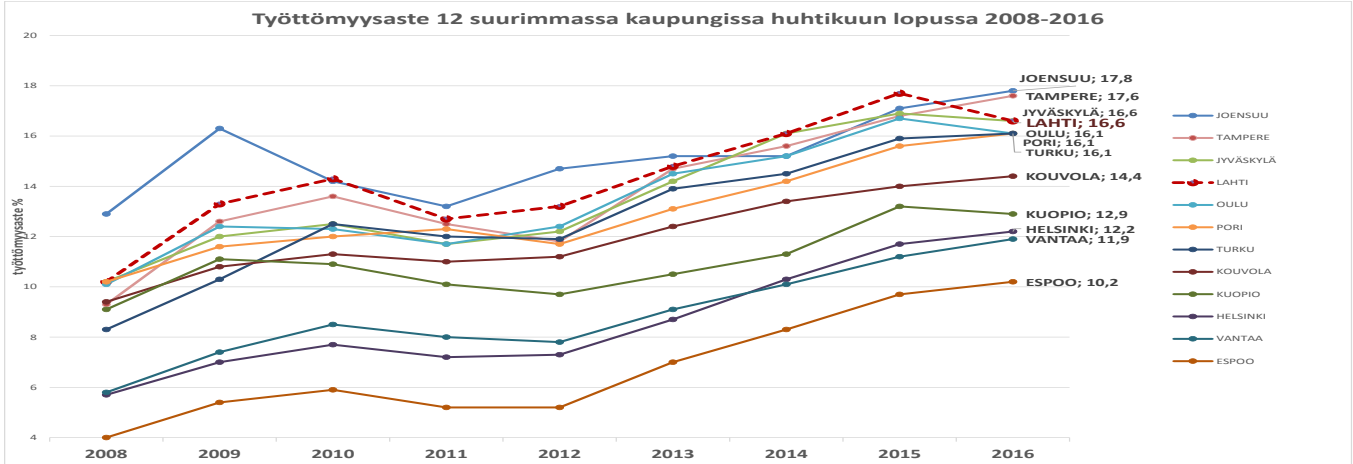
Nuorisotyöttömien määrä on kasvanut merkittävästi vuodessa vain Tampereella ja Vantaalla, noin 200 henkilöllä. Alle 25-vuotiaiden työttömien määrä väheni eniten Lahdessa (-133 h.) ja Oulussa (-140 h.).

Myös pitkäaikaistyöttömien määrä on kasvanut eniten Helsingissä, lähes 3 400 henkilöllä. Tampereella kasvua oli yli 1 900 henkilöä, Espoossa ja Vantaalla reilusti yli 1000 henkilöä. Vähiten yli vuoden työttömyysjaksojen määrä kasvoi vuoden aikana Porissa (+31h.), Lahdessa kasvua oli 290 henkilöä.

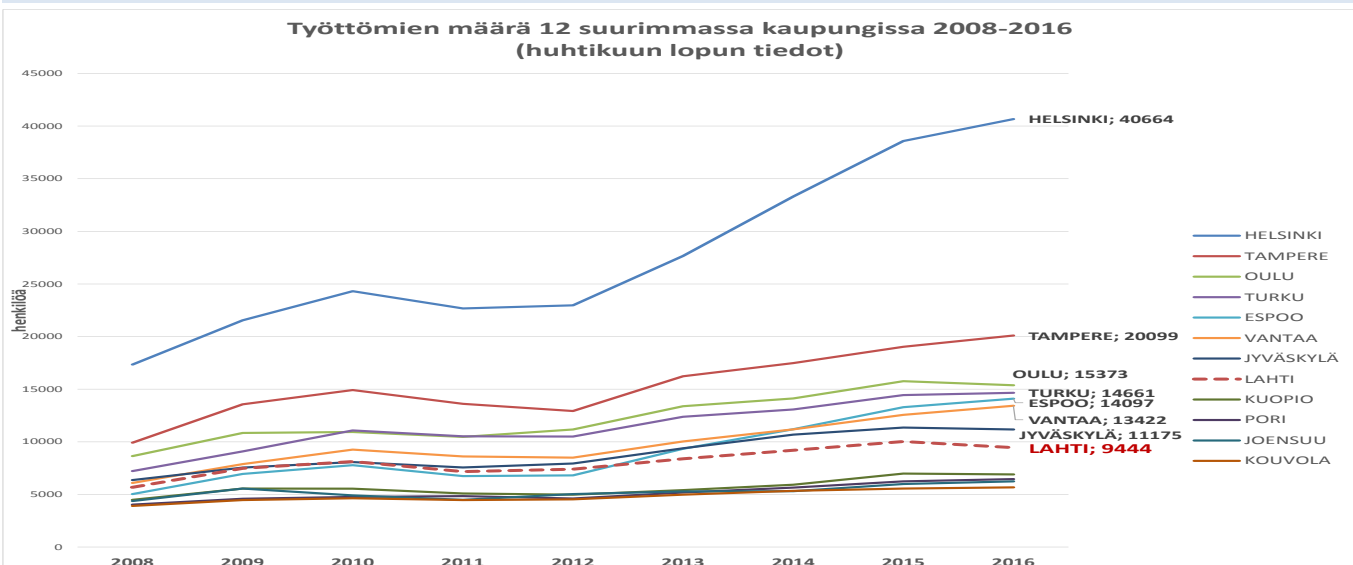


## TYÖTTÖMYYDEN KEHITYS 12 SUURIMMASSA KAUPUNGISSA

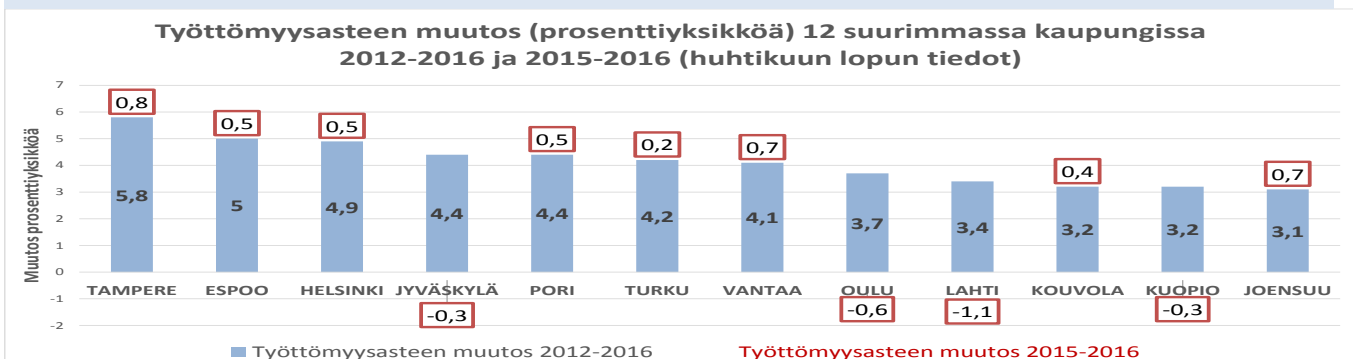
Vuoden 2008 lopussa alkanut lama nosti työttömyysasteen ensimmäiseen huippuunsa vuosien 2009 ja 2010 aikana. Työttömyysaste kääntyi laskuun suurissa kaupungeissa vuosien 2011 ja 2012 aikana, mutta lasku kääntyi kasvuksi loppuvuoden 2012 aikana.



Työttömien määrä on suurin (huhtikuun 2016) suurimmista kaupungeista Helsingissä (40 664 h.) ja Tampereella (20 099 h.). Oulussa, Turussa ja Espoossa työttömiä on 15 000 henkilön molemmin puolin, myös Vantaalla ja Jyväskylässä työttömiä oli yli 10 000 henkilöä, Lahdessa 9444 h. Muissa vertailukaupungeissa työttömiä oli huhtikuun lopussa alle 7000 henkilöä.

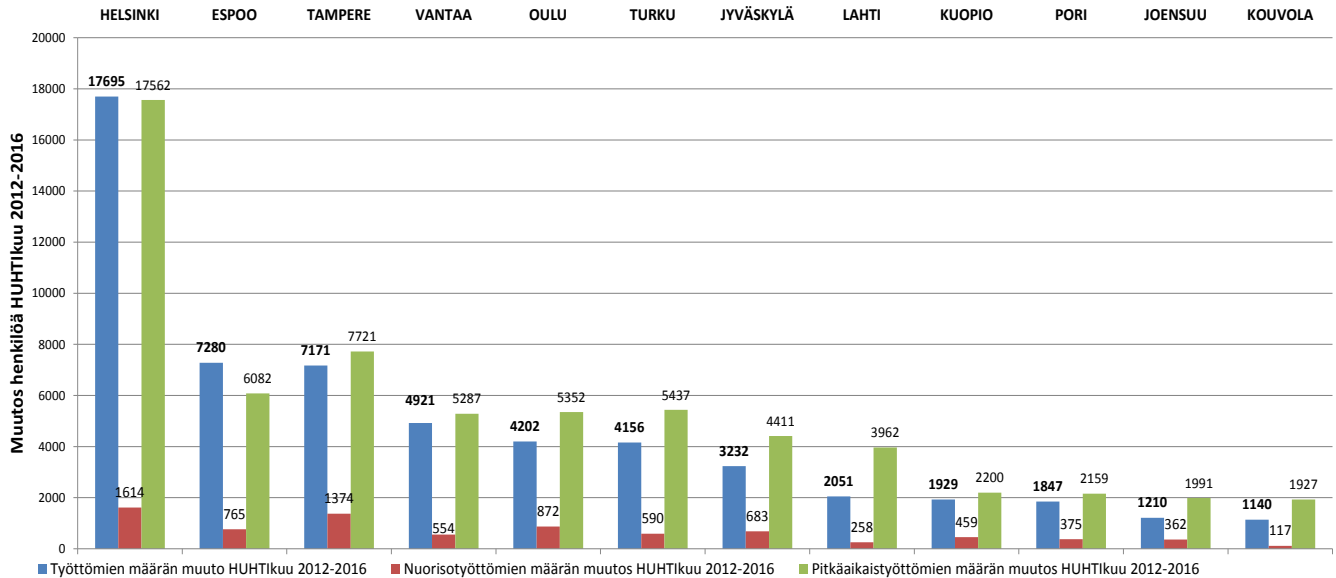


Vuosien 2012-2016 (huhtikuun lopun tiedot) aikana työttömyysaste on noussut eniten Tampereella, lähes 6 prosenttiyksikköä. Espoossa ja Helsingissä kasvua oli noin 5 prosenttiyksikköä. Vähiten työttömyysaste on kasvanut neljässä vuodessa Joensuussa, Kuopiossa, Kouvolassa ja Lahdessa, alle 3,5 prosenttiyksikköä.



Työttömien määrä kasvaa pitkien työttömyysjaksojen yleistyessä varsinkin suurimmissa kaupungeissa. Kohtaanto-ongelmaa työmarkkinoilla on johtanut monen osalta pitkittyvään työnhakuun, jolloin uuden työpaikan löytäminen varsinkin omalta osaamisalueelta on yhä epätodennäköisempää. Suurinta työttömyyden ja pitkäaikaistyöttömyyden kasvu on ollut määrällä mitaten Helsingissä, Espoossa ja Tampereella, pienintä Kouvolassa ja Joensuussa. Positiivista on nuorisotyöttömien määrän kasvun jonkinasteinen taittuminen vuoden aikana, toisaalta alle 25-vuotiaiden pitkäaikaistyöttömien määrä on kasvussa.

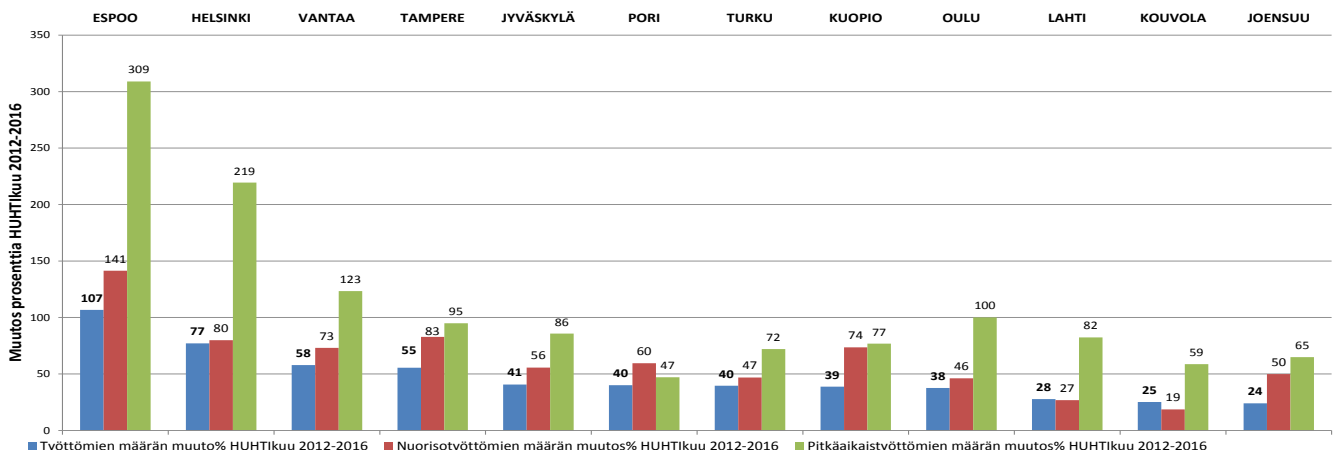
Työttömien kokonaismäärän sekä **nuoriso-** ja **pitkäaikaistyöttömien määrän** muutos 12 suurimmassa kaupungissa neljän vuoden aikana (HUHTIKUU 2012-2016)



Työttömien ja pitkäaikaistyöttömien määrä on kasvanut suhteellisesti selvästi eniten vuosien 2012-2016 aikana Espoossa, missä työttömien määrä on kaksinkertaistunut (+107 %) ja pitkäaikaistyöttömien määrä kolminkertaistunut (+309 %). Helsingissä työttömien kokonaismäärä on kasvanut 77 % ja pitkäaikaistyöttömien määrä 219 %, Vantaalla vastaavat luvut ovat 58 % ja 123 % sekä Tampereella 55 % ja 95 %. Vähiten työttömien määrä on kasvanut Joensuussa, Kouvolassa ja Lahdessa, selvästi alle 30 prosenttia, mutta yli vuoden työttömänä olleiden määrä kasvu on näissäkin kaupungeissa selvästi työttömien kokonaismäärän kasvua suurempi.

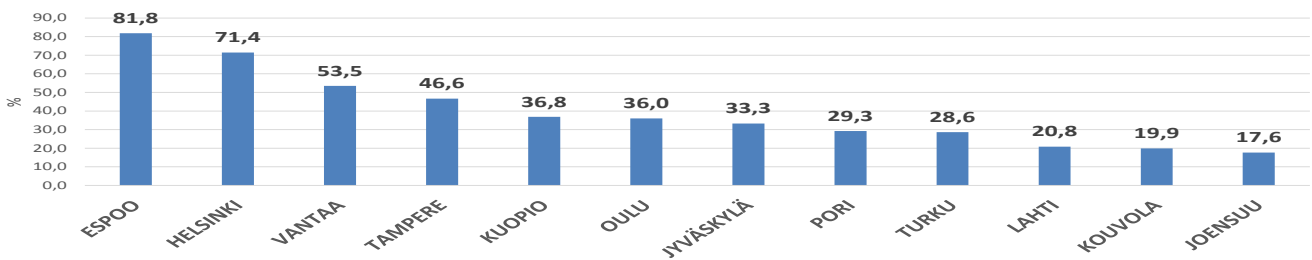
Nuorisotyöttömien määrän kasvu vuosien 2012-2016 aikana oli suurinta Espoossa, yli 100 %. Helsingissä kasvua oli 80 %, Vantaalla sekä Tampereella lähes 60 %. Suhteellisesti vähiten alle 25-vuotiaitten työttömien määrä kasvoi neljässä vuodessa Kouvolassa (+19 %) ja Lahdessa (+27 %).

Työttömien kokonaismäärän sekä **nuoriso-** ja **pitkäaikaistyöttömien määrän** prosenttimuutos 12 suurimmassa kaupungissa neljän vuoden aikana (HUHTIKUU 2012-2016)



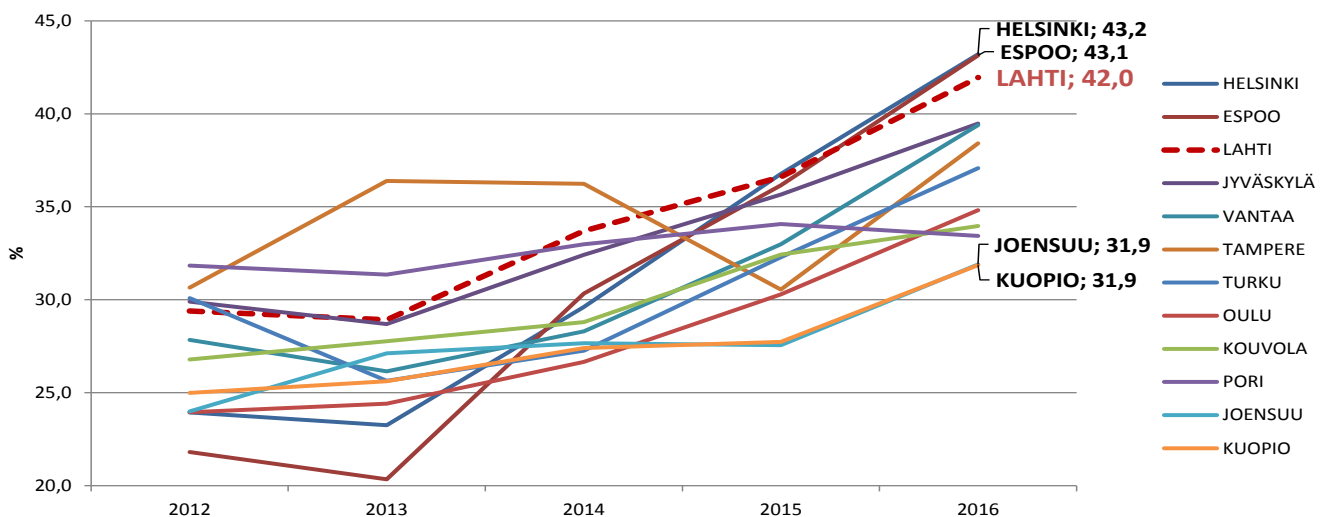
50-vuotta täyttäneiden työttömien määrä on kasvanut neljän vuoden aikana eniten Espoossa (+81,8 %) ja Helsingissä (+71,4 %), Vantaalla kasvua oli yli 53 prosenttia ja Tampereella 46,6 %. Vähiten kasvua oli Joensuussa, Kouvolassa ja Lahdessa, noin 20 %.

**50-vuotta täyttäneiden työttömien määrän %muutos 12 suurimmassa kaupungissa 2012-2016 (huhtikuun lopun tiedot)**



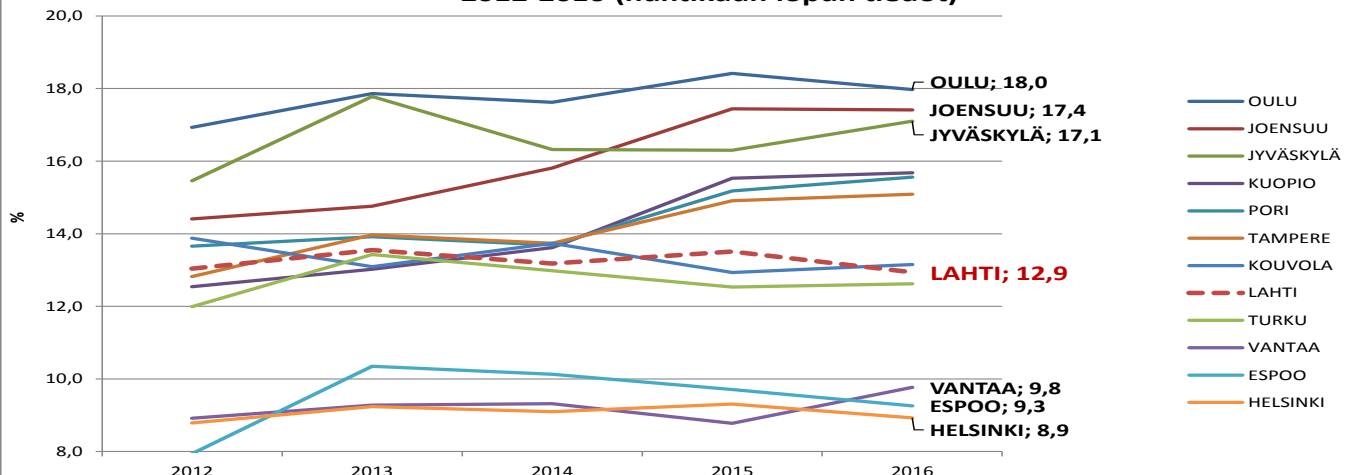
Pitkäaikaistyöttömien (yli vuoden työttömyysjakso) osuus kaikista työttömistä on kasvanut Helsingissä, Espoossa ja Lahdessa reilusti yli 40 %:iin vuoden 2016 huhtikuun lopussa. Kuopiossa ja Joensuussa pitkäaikaistyöttömien osuus on pienin, reilu 30 % kaikista työttömistä. Vain Porissa pitkäaikaistyöttömien osuus on laskenut vuoden aikana, kun muissa vertailukaupungeissa pitkien työttömyysjaksojen osuus on selvästi kasvanut.

**Pitkäaikaistyöttömien osuus% kaikista työttömistä 12 suurimmassa kaupungissa 2012-2016 (huhtikuun lopun tiedot)**



Nuorisotyöttömien (alle 25v.) osuus kaikista työttömistä oli huhtikuussa 2016 suurin Oulussa, Joensuussa ja Jyväskylässä, 17-18 %. Pääkaupunkiseudun suurissa kunnissa nuorisotyöttömien osuus on pienin, alle 10 %, Lahdessa 12,9 %.

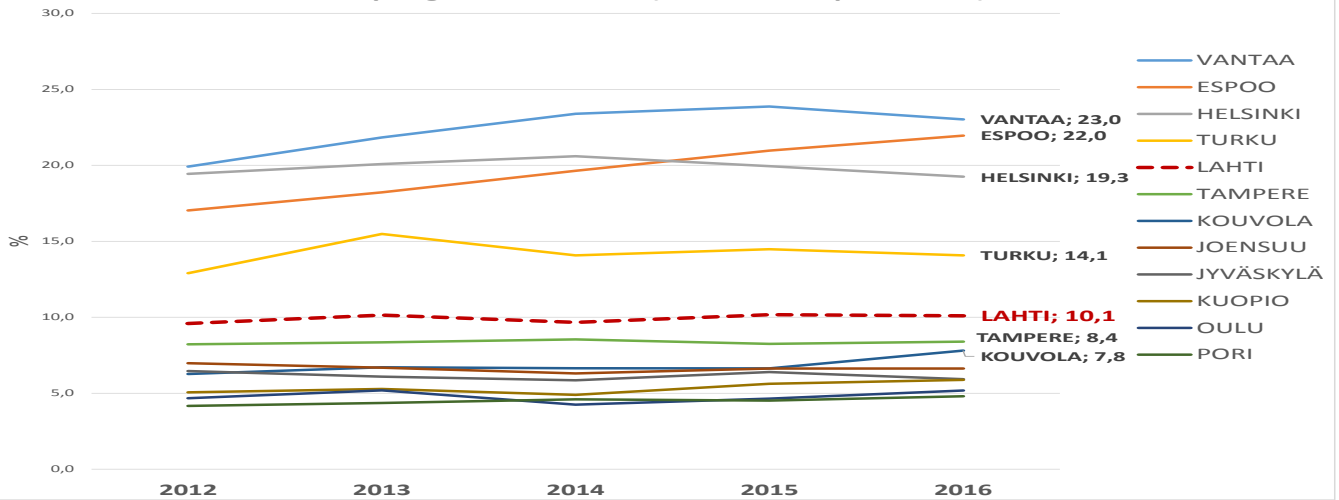
**Nuorisotyöttömien osuus% kaikista työttömistä 12 suurimmassa kaupungissa 2012-2016 (huhtikuun lopun tiedot)**





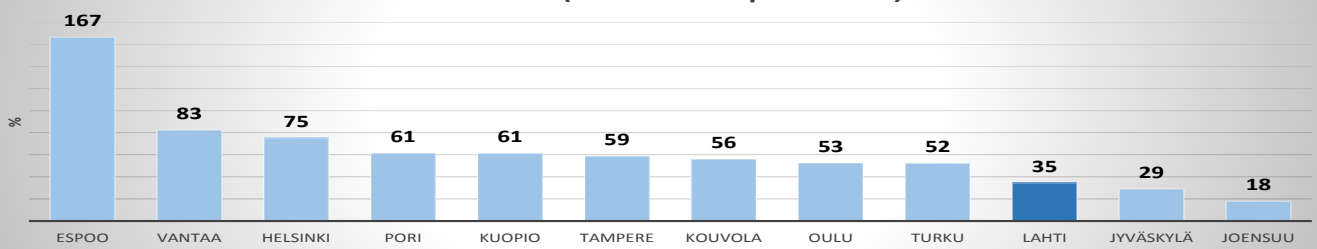
Ulkomaalaisten työttömien osuus on suurin Vantaalla ja Espoossa, lähes neljännes kaikista työttömistä, Helsingissä ulkomaalaisten osuus on noin viidennes. Turussa ulkomaalaisten osuus on 14 prosenttia ja Lahdessa 10 prosenttia kaikista työttömistä, myös Tampereelle ja Kouvolassa osuus lähenee 10 prosenttia. Muissa vertailukaupungeissa ulkomaalaisten työttömien osuus on keskimääri 6 %.

**Ulkomaalaisten työttömien %-osuus kaikista työttömistä 12 suurimmassa kaupungissa 2012-2016 (huhtikuun lopun tiedot)**



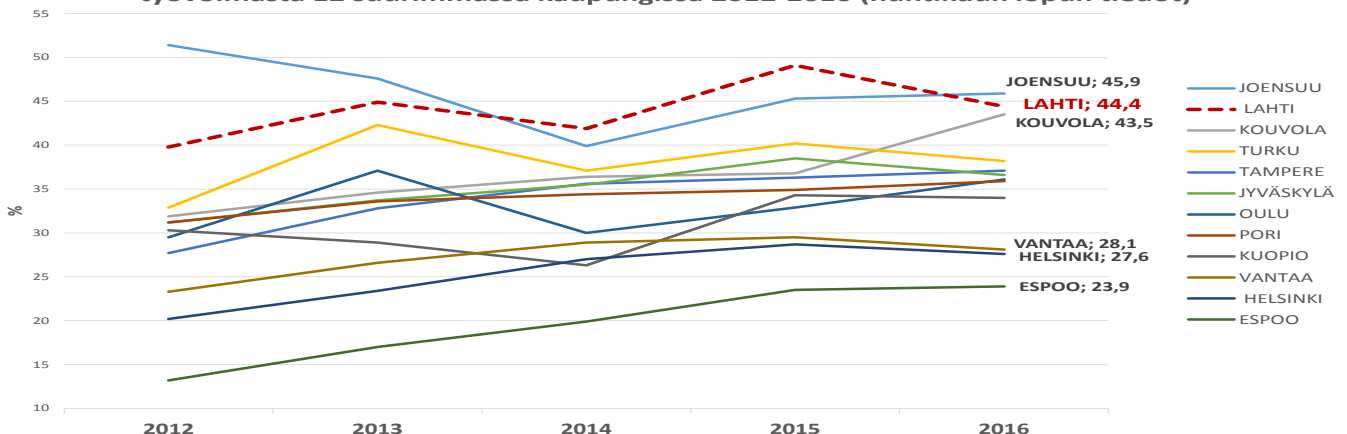
Ulkomaalaisten työttömien määrä on kasvanut neljässä vuodessa prosentuaalisesti selvästi eniten Espoossa, 167 % (+1934 h.), Vantaalla kasvua oli 83 % (+1379 h.) ja Helsingissä 75 % (+3364 h.). Suhteellisesti vähiten ulkomaalaisten työttömien määrä on kasvanut Joensuussa 18 % (+118 h.), Jyväskylässä 29 % (+1379 h.) ja Lahdessa 35 % (+1379 h.).

**Ulkomaalaisten työttömien määrän %-muutos 12 suurimmassa kaupungissa 2012-2016 (huhtikuun lopun tiedot)**



Ulkomaalaisten työttömien työnhakijoiden osuus ulkomaalaisesta työvoimasta eli ulkomaalaisten työttömyysaste on korkein Joensuussa, Lahdessa ja Kouvolassa, 43-45 %, ja muissa pääkaupunkiseudun ulkopuolisissa kaupungeissa keskimäärin 36 %. Espoossa, Helsingissä ja Vantaalla ulkomaalaistausten työttömyysaste on selvästi muita kaupunkeja alempi, vain 24-28 prosenttia. Vaikka ulkomaalaistausten työnhakijoiden määrä ja osuus kaikista työttömistä on kasvanut eniten pääkaupunkiseudulla, niin työllistymismahdollisuudet ovat parantuneet mikä on nostanut ryhmän työllisyysastetta.

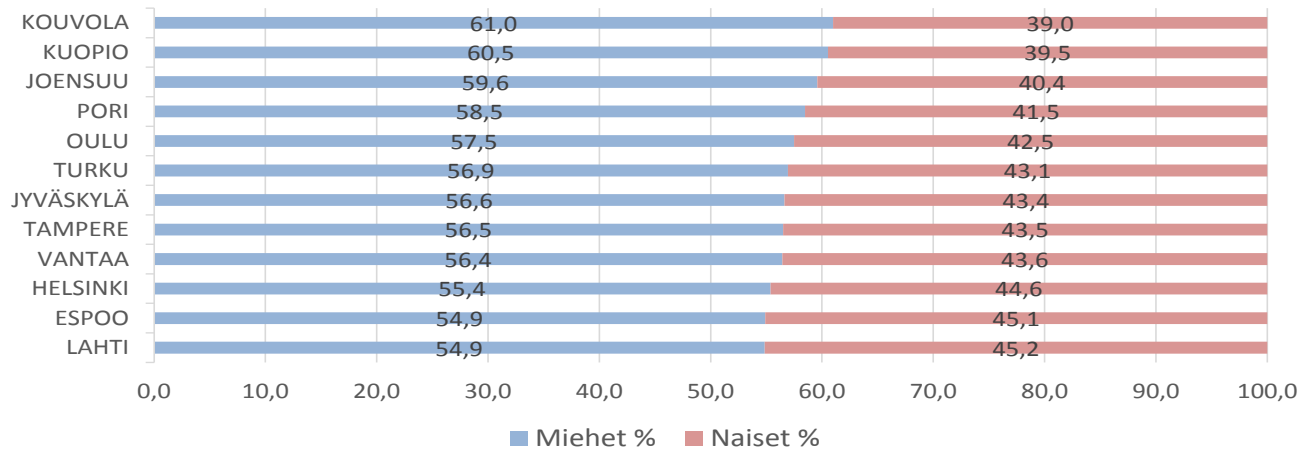
**Ulkomaalaisten työttömien työnhakijoiden %-osuus ulkomaalaisesta työvoimasta 12 suurimmassa kaupungissa 2012-2016 (huhtikuun lopun tiedot)**



Työttömien miesten osuus kaikista työttömistä kasvoi 2010-luvulle alkupuolelle asti 60 %:iin työpaikkojen hävitessä mm. teollisuudesta ja rakentamisesta. Varsinkin kaupan ja palvelualueiden huonontunut työllisyystilanne on kuitenkin lisännyt naisten työttömyyttä ja tilanne sukupuolten välillä on tasaantunut.

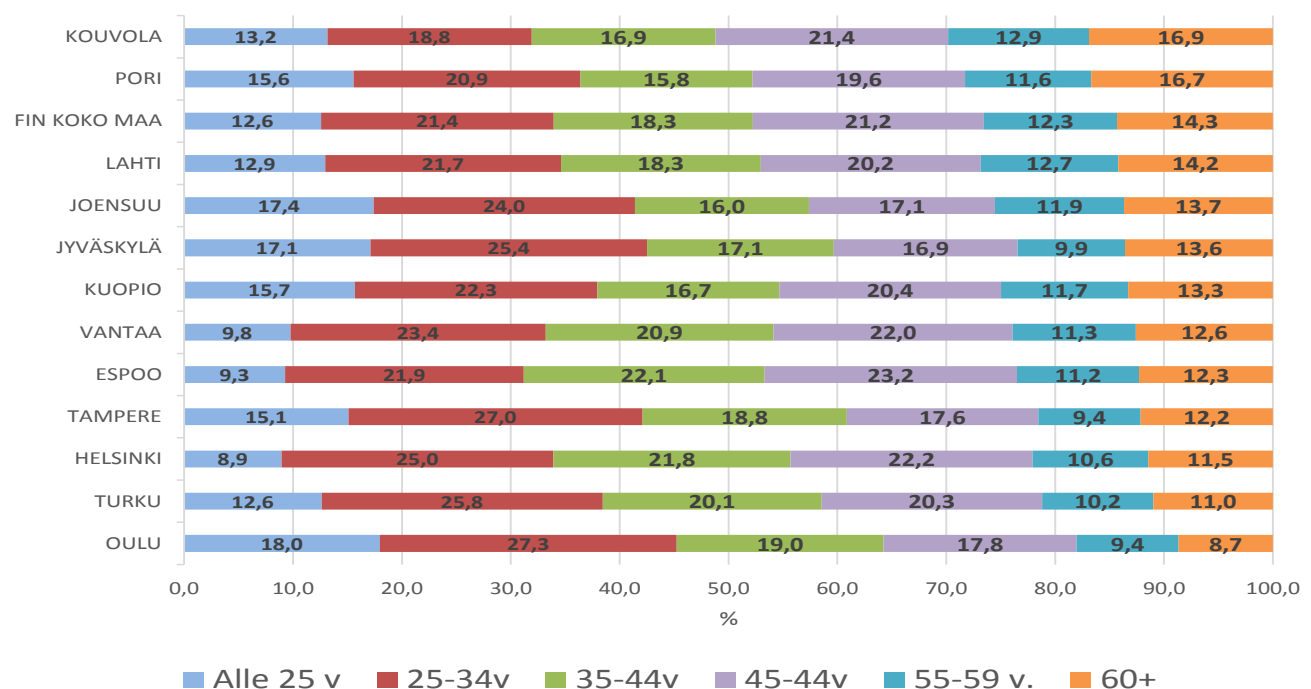
Naisten osuus työttömistä oli suurin huhtikuussa 2016 Lahdessa ja Espoossa, yli 45 %, Helsingissä osuus oli yli 44 % kaikista työttömistä. Suhteessa vähiten naisia oli työttömänä Kouvolassa ja Kuopiossa, alle 40 %.

### Työttömät sukupuolen mukaan 12 suurimmassa kaupungissa 2016 (huhtikuun lopun tieto)



Työttömien ikärakenne on vanhin Kouvolassa, Porissa ja Lahdessa, joissa 55-vuotta täyttäneiden osuus työttömistä on 27-30 prosenttia, enemmän kuin koko maassa keskimäärin. Oulussa 55-vuotta täyttäneitä työttömiä on vain noin 17 % kaikista työttömistä. Ikärakenteeltaan vanhimmissa kaupungeissa työttömien määrä myös vähenee nopeimmin eläköitymisen kautta.

### Työttömien ikärakenne 12 suurimmassa kaupungissa 2016 (huhtikuun lopun tiedot)

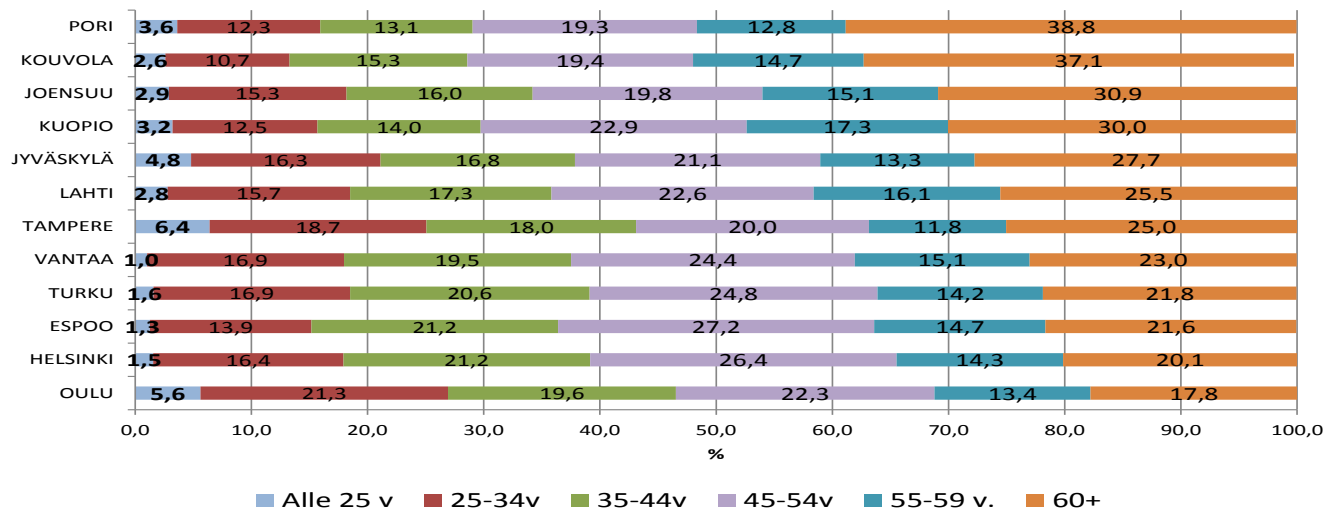




Myös **pitkäaikaistyöttömien ikärakenteessa** kuntien väliset erot ovat suuria. Porissa ja Kouvolassa pitkäaikaistyöttömistä vajaa 40 % on 60-vuotta täyttäneitä, Joensuussa ja Kuopiossakin noin 30 %, Lahdessa 25,5 %. Oulussa vain reilu 17,8 % pitkäaikaistyöttömistä on 60-vuotta täyttäneitä, Helsingissä, Espoossa ja Turussa vähän yli 20 %.

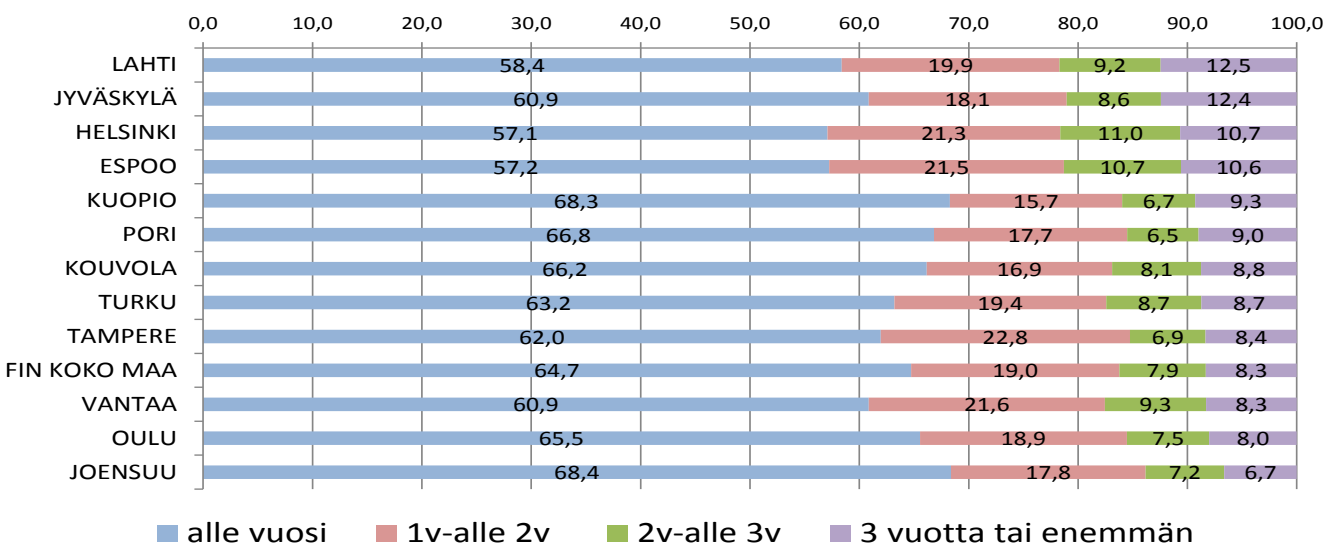
Tampereella, Oulussa ja Jyväskylässä pitkäaikaistyöttömien ikärakenne on nuorin. Alle 25-vuotiaiden pitkäaikaistyöttömien osuus on noin 5 % ja alle 35-vuotiaiden 21-26 prosenttia pitkäaikaistyöttömistä. Kouvolassa alle 35-vuotiaiden osuus on vain reilu 10 %, Lahdessa vajaa 18,5 %. Pitkät työttömyysjaksot yleistyvät yhä nuoremmissa ikäluokissa. Kehitys näkyy varsinkin Tampereella, joissa jo yli 6 % pitkäaikaistyöttömistä on alle 25-vuotiaita.

**Pitkäaikaistyöttömien (yli vuoden työt. jakso) ikärakenne suurimmissa kaupungeissa 2016 (huhtikuun lopun tiedot)**



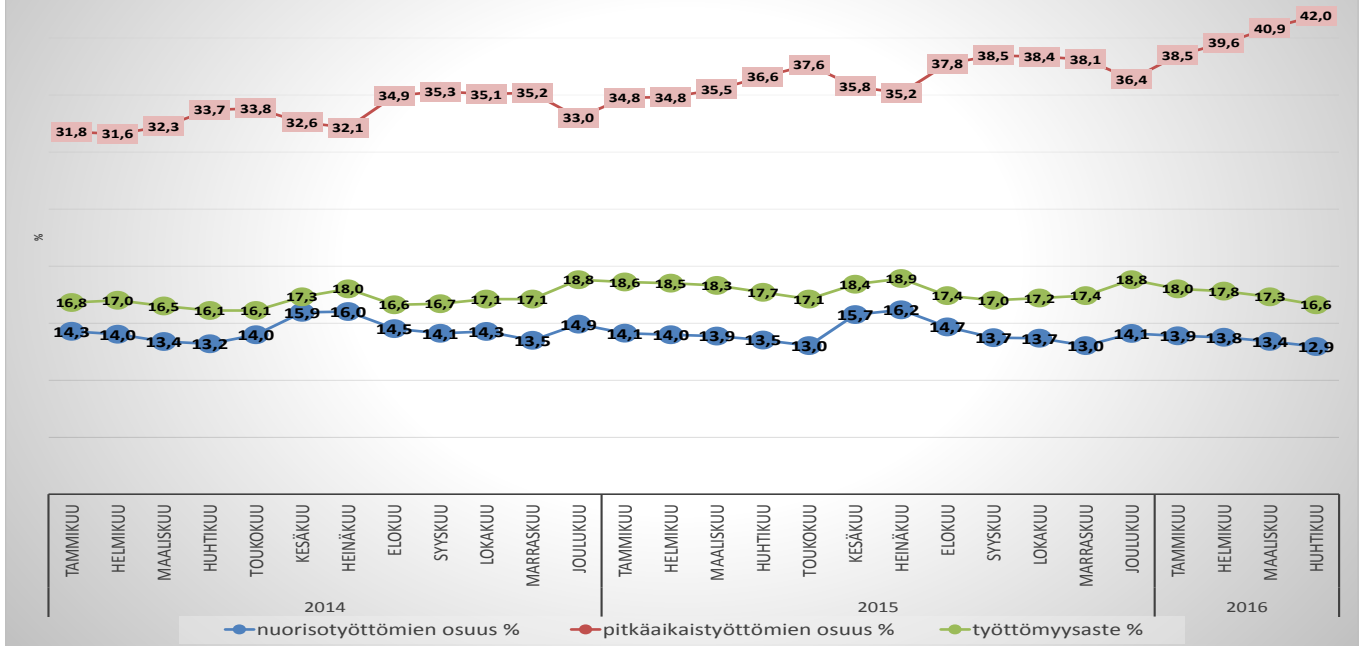
**Työttömyyden keston mukaan** pisimmät työttömyysjaksot ovat Lahdessa, Jyväskylässä Helsingissä ja Espoossa. Näissä kaupungeissa reilusti yli 10 %:lla työttömistä on takanaan yli kolmen vuoden työttömyysjakso ja yli 20 %:lla yli kahden vuoden työttömyysaste. Espoossa ja Helsingissä pitkien työttömyysjaksojen ( 2 vuotta tai enemmän) osuus on kasvanut neljässä vuodessa 10 prosentista yli 20 prosenttiin kaikista työttömistä. Pitkiä työttömyysjaksojen osuus on pienin Joensuussa ja Oulussa.

**Työttömät työttömyyden keston mukaan 2016 12 suurimmissa kaupungissa (huhtikuun lopun tiedot)**



## TYÖTTÖMYYDEN KEHITYS LAHDESSA 2009-2016

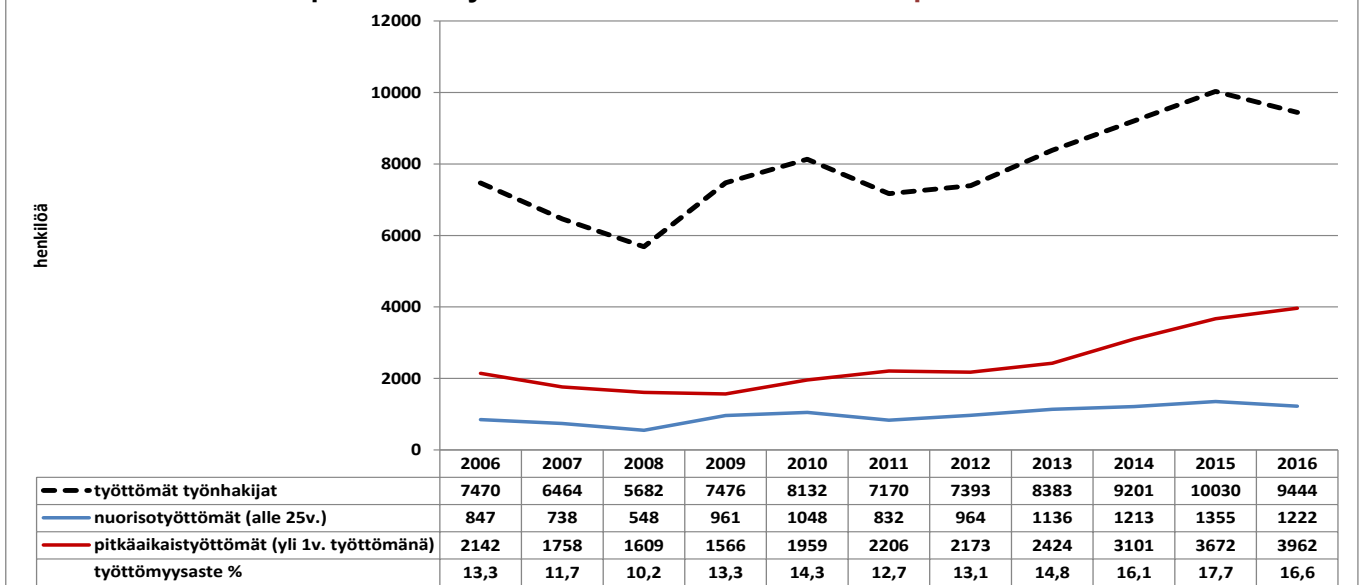
Lahden työttömyysaste sekä nuoriso- ja pitkäaikaistyöttömien osuus työttömistä 2013 - 2015 kuukausittain



Lahden työttömyysaste oli **huhtikuun** lopussa 2016 16,6 %, 1,1 prosenttiyksikköä alempi kuin vuosi sitten. Työ- ja elinkeinoministeriön työnvälitystilaston mukainen koko maan työttömyysaste oli huhtikuun lopussa 13,0 %. Työttömiä työhakijoita oli Lahdessa huhtikuussa 9 444, 586 henkilöä vähemmän kuin vuosi sitten.

Alle 25-vuotiaita työttömiä oli huhtikuussa 1 222 henkilöä, 133 henkilöä vähemmän kuin vuosi sitten. Yli vuoden yhtäjaksoisesti työttöminä olleita oli huhtikuussa 3 962 henkilöä, 290 henkilöä enemmän kuin vuotta aiemmin. Huhtikuun lopussa Lahdessa oli avoimena 1 669 työpaikkaa, 217 työpaikkaa enemmän kuin vuosi sitten.

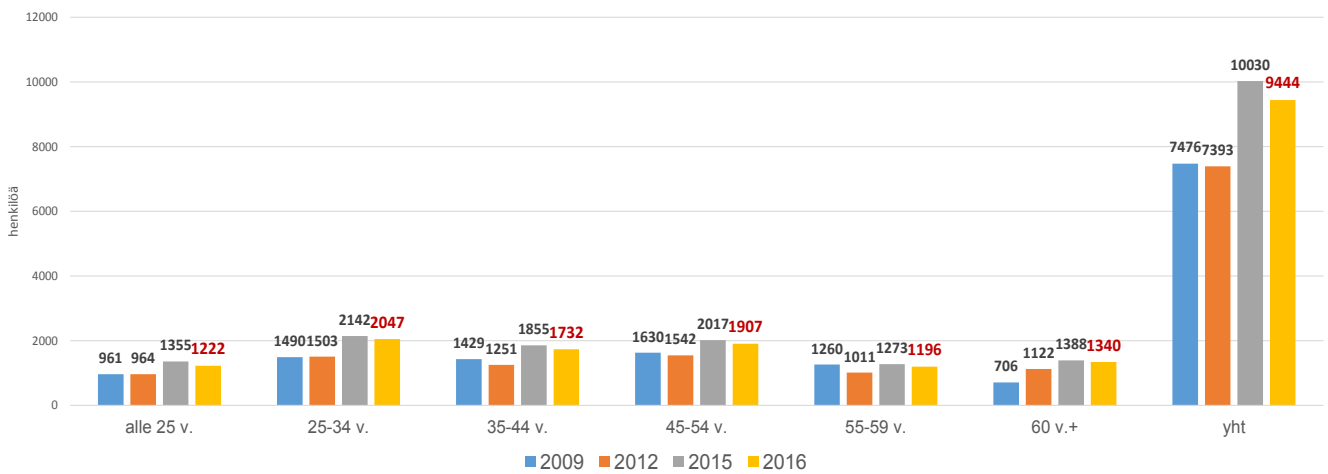
Lahden työttömyysaste ja työttömien kokonaismäärä sekä nuoriso- ja pitkäaikaistyöttömien määrä **HUHTIKUUN** lopussa 2006 - 2016



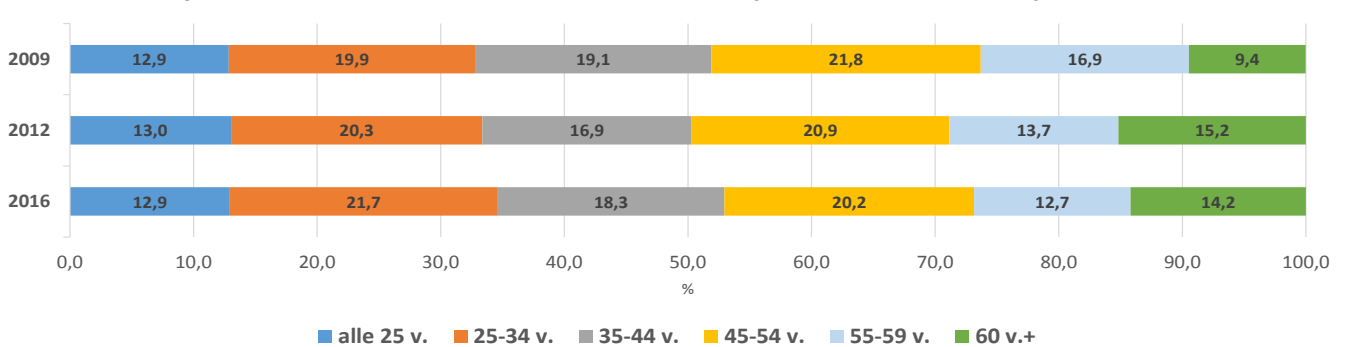


**Työttömien määrä on kasvanut Lahdessa** reilulla 2000 henkilöllä neljässä vuodessa (2012-2016). Eniten on kasvanut 25-54-vuotiaiden työttömien määrä, vähiten kasvua oli 55-59-vuotiaiden työttömien määrässä. Työttömyyden ikäluokkajakauma on pysynyt melko vakaana vuodesta 2009 lähtien, vain 60-vuotta täyttäneiden työttömien osuus on selvästi kasvanut.

Työttömien määrä Lahdessa ikäluokittain 2009, 2012, 2015 ja 2016 (huhtikuun lopun tiedot)

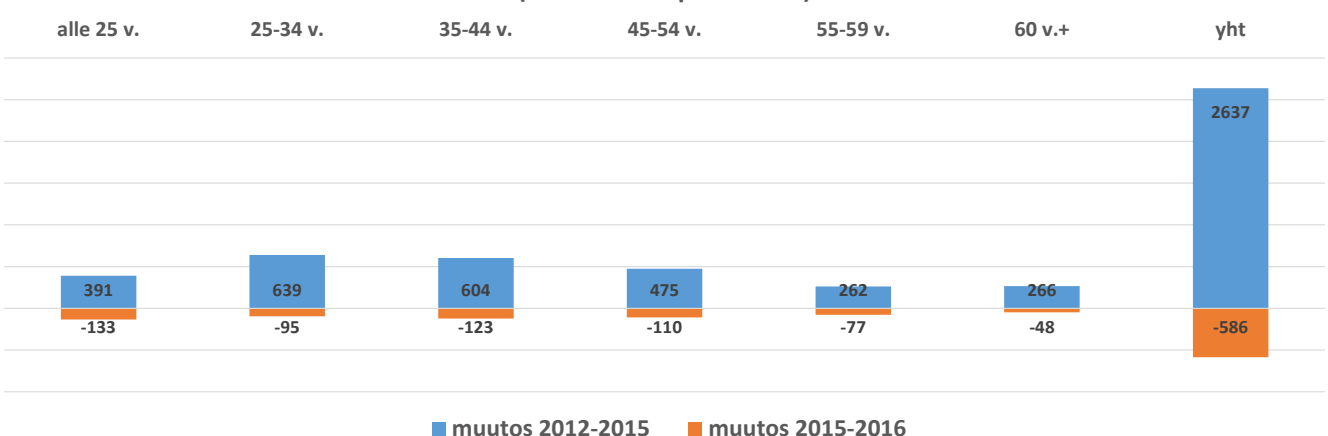


Työttömät ikäluokittain Lahdessa 2009, 2012 ja 2016 (huhtikuun lopun tiedot)



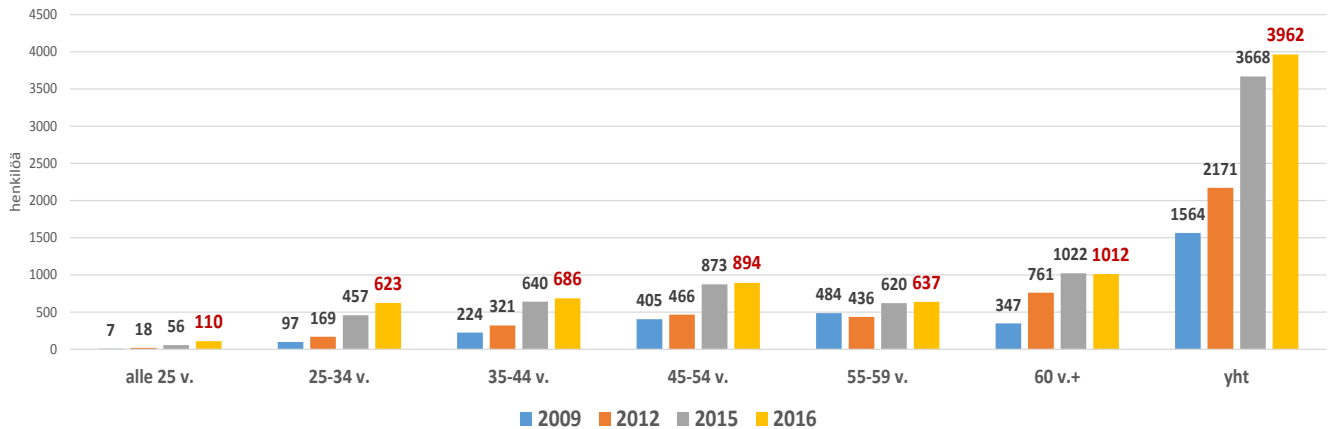
**Työttömien määrä on vähentynyt vuoden aikana Lahdessa** lähes 600 henkilöllä. Eniten vähennyistä on ollut alle 25-vuotiaiden ja 35-54-vuotiaiden ikäluokassa, laskua edellisvuodesta on kaikissa ikäluokissa. Työttömien ikääntyminen ja eläköityminen vähentää työttömyyttä tulevina vuosina, koska työttömistä on tällä hetkellä 14 % 60-vuotta täyttäneitä ja 27 % 55-vuotta täyttäneitä. Jos työmarkkinoiden imu kasvaa ja yhä harvempi jää työttömäksi, niin työttömyysaste voi laskea Lahdessa tulevina vuosina—osin työttömien eläköitymisen seurauksena—jopa alle 15 prosentin sekä pidemmällä tähtäimellä 12 prosentin tuntumaan.

Työttömien määrän muutos ikäluokittain Lahdessa 2012-2015 ja 2015-2016 (huhtikuun lopun tiedot)

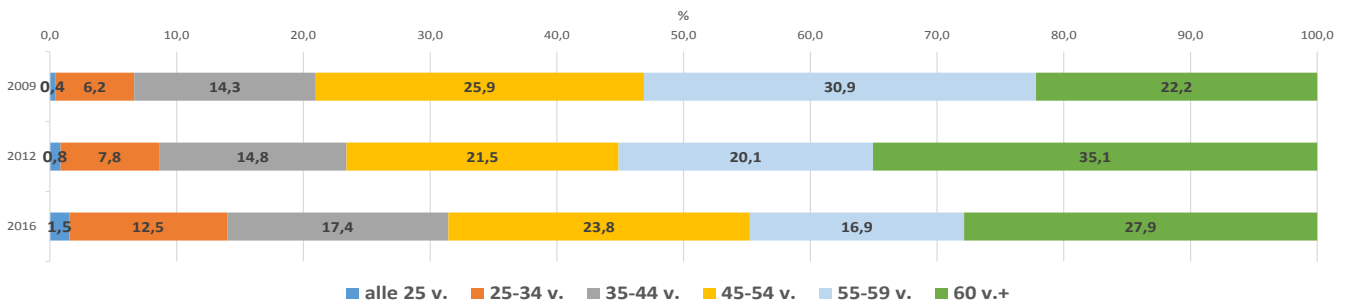


**Pitkäaikaistyöttömien määrä on kasvanut Lahdessa** noin 1800 henkilöllä neljässä vuodessa (2012-2016) ja 2400 henkilöllä vuodesta 2009. Eniten on kasvanut 25-54-vuotaiden pitkäaikaistyöttömien määrä vuodesta 2012, mutta kaikissa ikäluokissa pitkät työttömyysjaksot ovat lisääntyneet. Pitkät työttömyysjaksot ovat yleistyneet varsinkin nuoremmassa ikäluokissa, samalla 55-vuotta täyttäneiden pitkäaikaistyöttömien osuus on pienentynyt.

**Pitkäaikaistyöttömien määrä Lahdessa ikäluokittain 2009, 2012, 2015 ja 2016**  
(huhtikuun lopun tiedot)

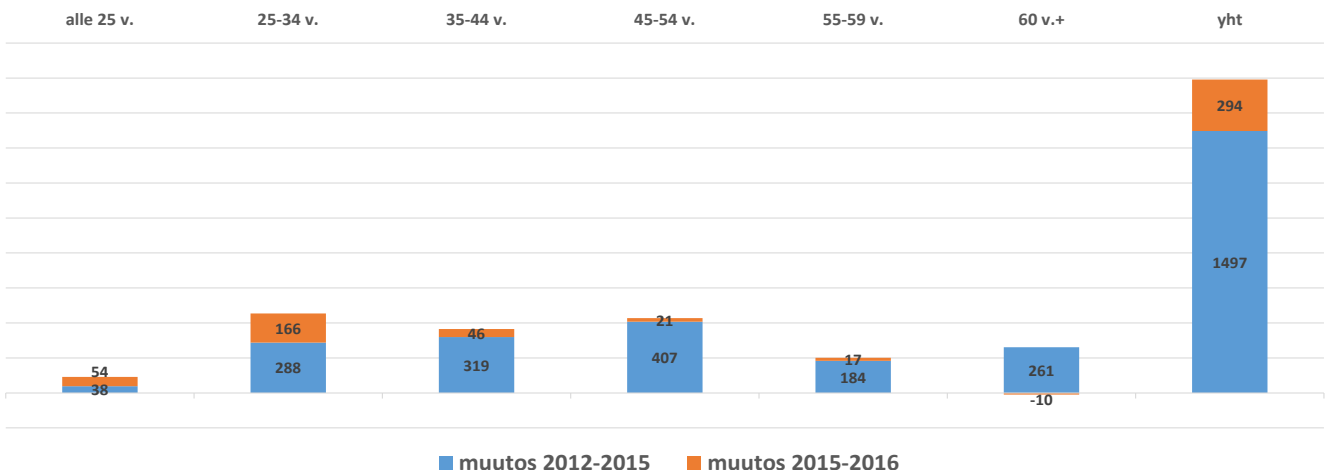


**Pitkäaikaistyöttömät ikäluokittain Lahdessa 2009, 2012 ja 2016** (huhtikuun lopun tiedot)



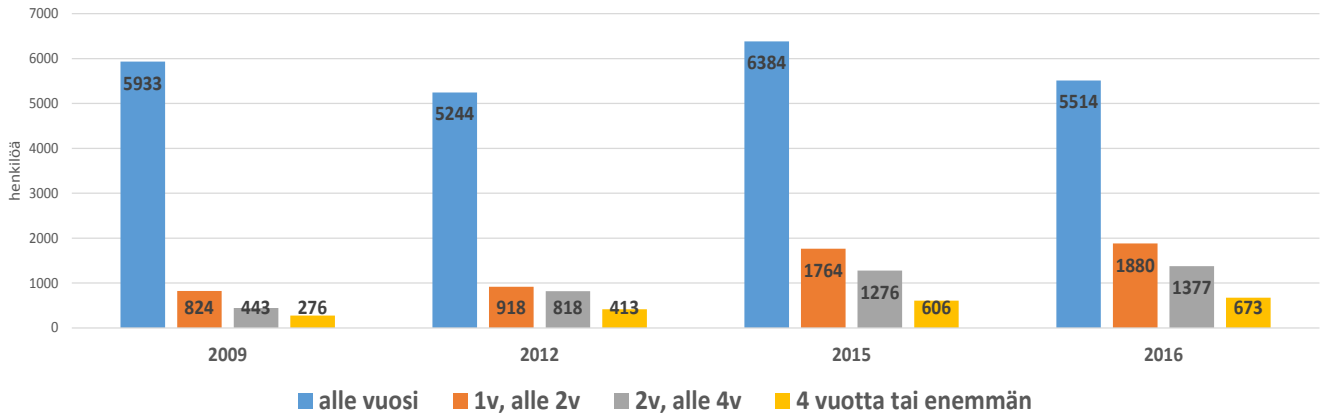
**Pitkäaikaistyöttömien määrä on kasvanut vuoden aikana Lahdessa** lähes 300 henkilöllä. Kasvun taustalla on pitkien työttömyysjaksojen yleistymisen yhä nuorempien ikäluokissa. 45-59-vuotiaiden ikäluokassa yli vuoden työttömyysjaksot ovat kasvaneet vuodesta 2015 vain vähän, 60-vuotta täyttäneiden pitkäaikaistyöttömien määrä jopa väheni vuoden aikana. Myös pitkäaikaistyöttömien määrän kasvu kääntyy laskuun lähitulevaisuudessa, koska 60-vuotta täyttäneitä pitkäaikaistyöttömistä on 28 %, yli tuhat henkilöä.

**Pitkäaikaistyöttömien määrän muutos ikäluokittain Lahdessa 2012-2015 ja 2015-2016**  
(huhtikuun lopun tiedot)

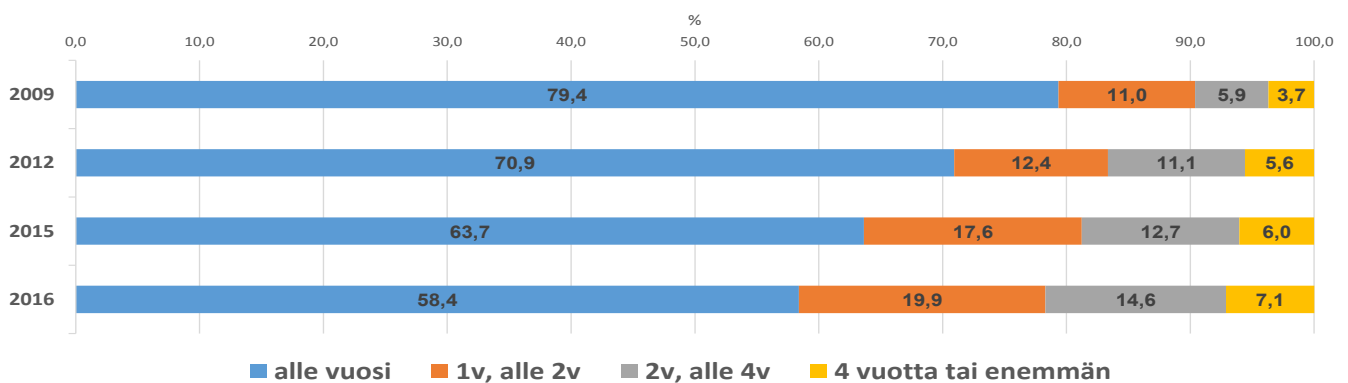


**Työttömyyden kesto.** Työttömyysjaksojen pidentyminen selittää myös kokonaistyöttömyyden kasvua Lahdessa 2010-luvulla. Rakennetyöttömyys ilmenee yli vuoden työttömyysjaksojen osuuden kasvuna reilusti yli 40 %:iin ja yli kaksi vuotta kestäneiden työttömyysjaksojen osuuden kasvuna yli 20 prosentin kaikista työttömyysjaksoista.

**Työttömien määrä Lahdessa työttömyyden keston mukaan 2009, 2012, 2015 ja 2016**  
(huhtikuun lopun tiedot)

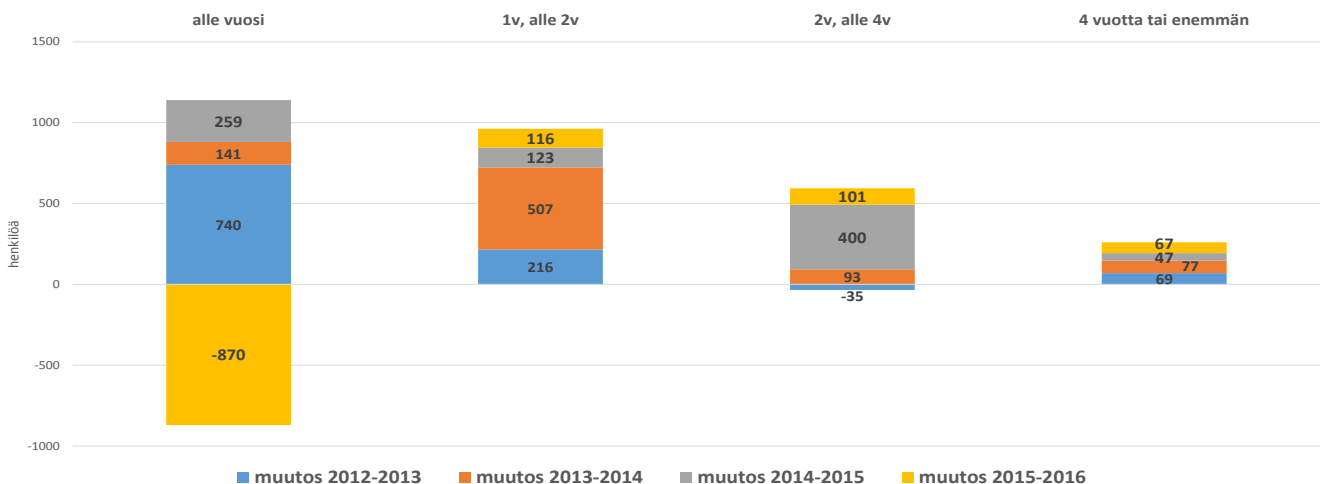


**Työttömät työttömyyden keston mukaan Lahdessa 2009, 2012, 2015 ja 2016**  
(huhtikuun lopun tiedot)



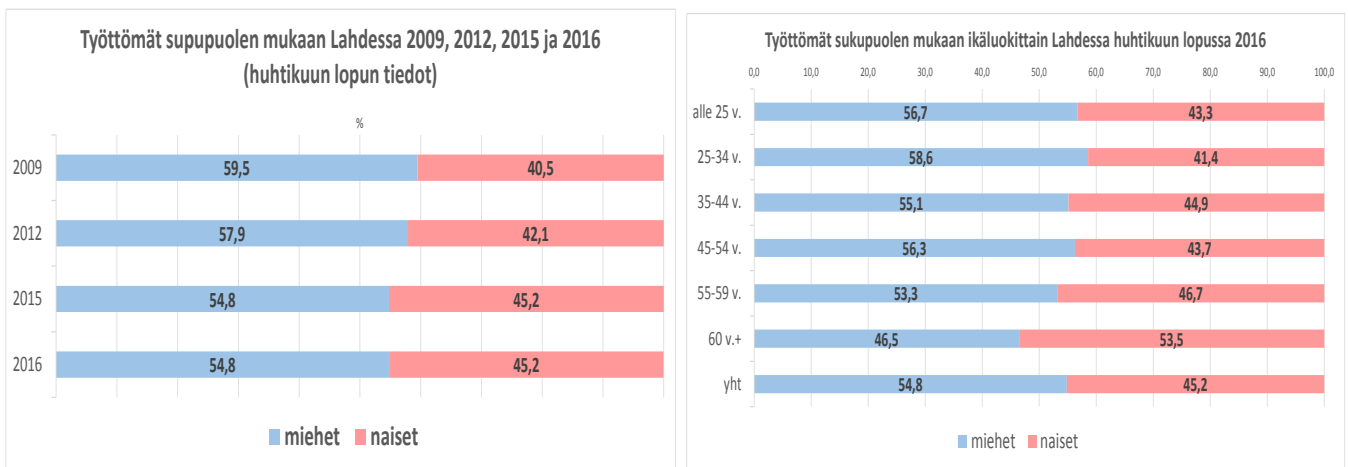
Vuoden aikana alle vuoden pituisten työttömyysjaksojen määrä on vähentynyt Lahdessa 870 henkilöllä, kun edellisellä vuosiperiodilla (huhtikuu 2014–2015) vuoden työttömyysjaksojen määrä kasvoi 259 henkilöllä. Työllisyyden jonkin asteinen paraneminen näkyy pidempien työttömyyskausien määrän vähäisempänä kasvuna kuin edellisvuosina. Eli alle vuoden työttömänä olleet työllistyivät aikaisempaa paremmin.

**Työttömien määrän muutos työttömyyden keston mukaan Lahdessa 2012-2016**  
(huhtikuun lopun tiedot)

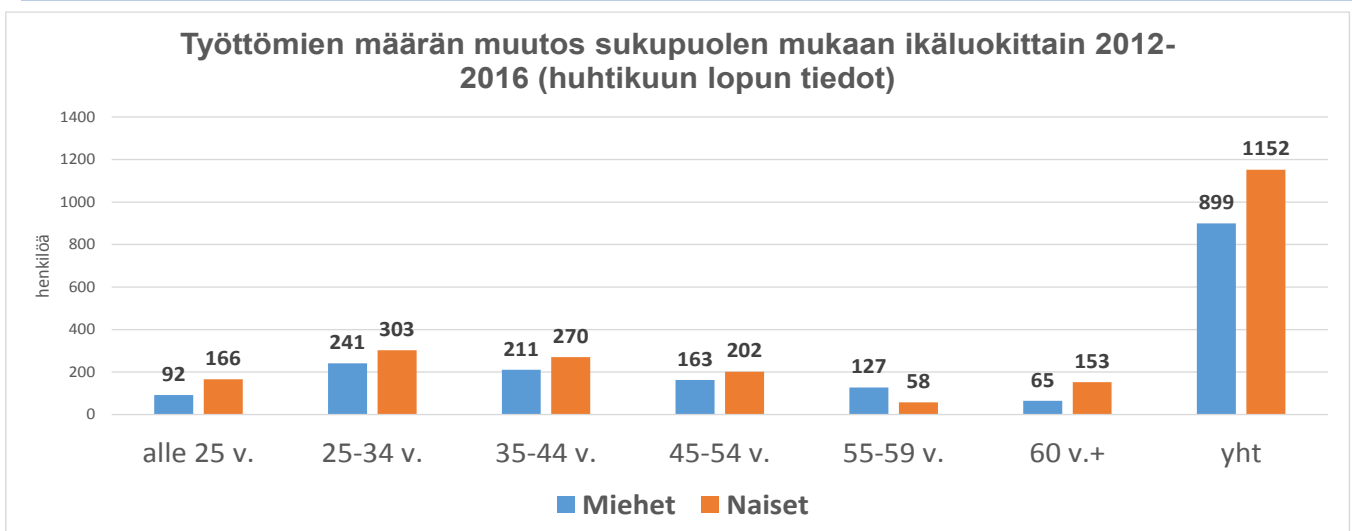




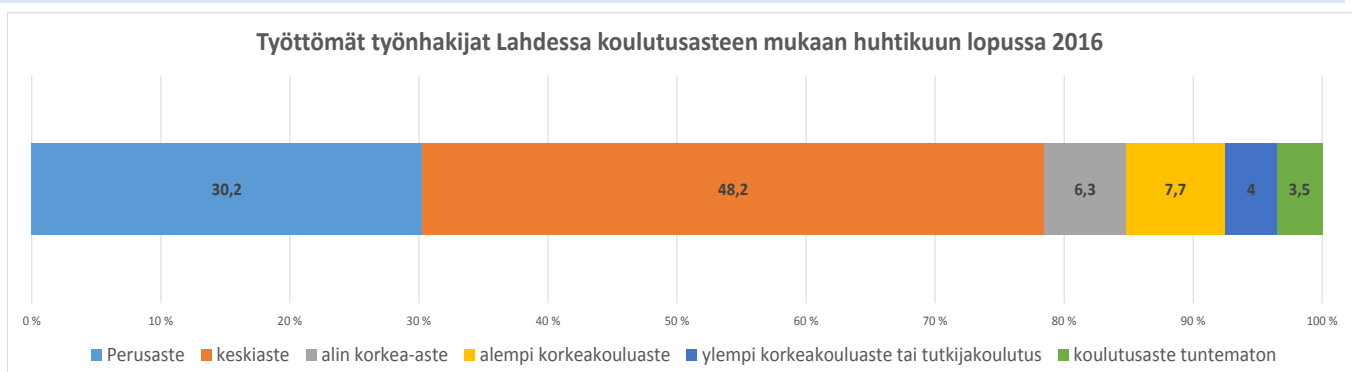
Lahden työttömistä oli huhtikuun lopussa 2016 noin 55 % miehiä ja 45 % naisia. Miesten osuus työttömistä on laskenut Lahdessa vuodesta 2009, jolloin lähes 60 kaikista työttömistä oli miehiä. Eniten työttömiä miehiä on naisiin verrattuna alle 35-vuotiaiden ikäryhmissä, vähiten yli 60-vuotiaiden ikäryhmässä, jossa naisten osuus on miehiä suurempi.



Työttömien naisten määrä on kasvanut neljässä vuodessa 1152 henkilöllä, 253 henkilöä enemmän kuin miesten. Vain 55-59-vuotiaiden ikäluokassa työttömien miesten määrä on kasvanut naisia enemmän vuosina 2012-2016.



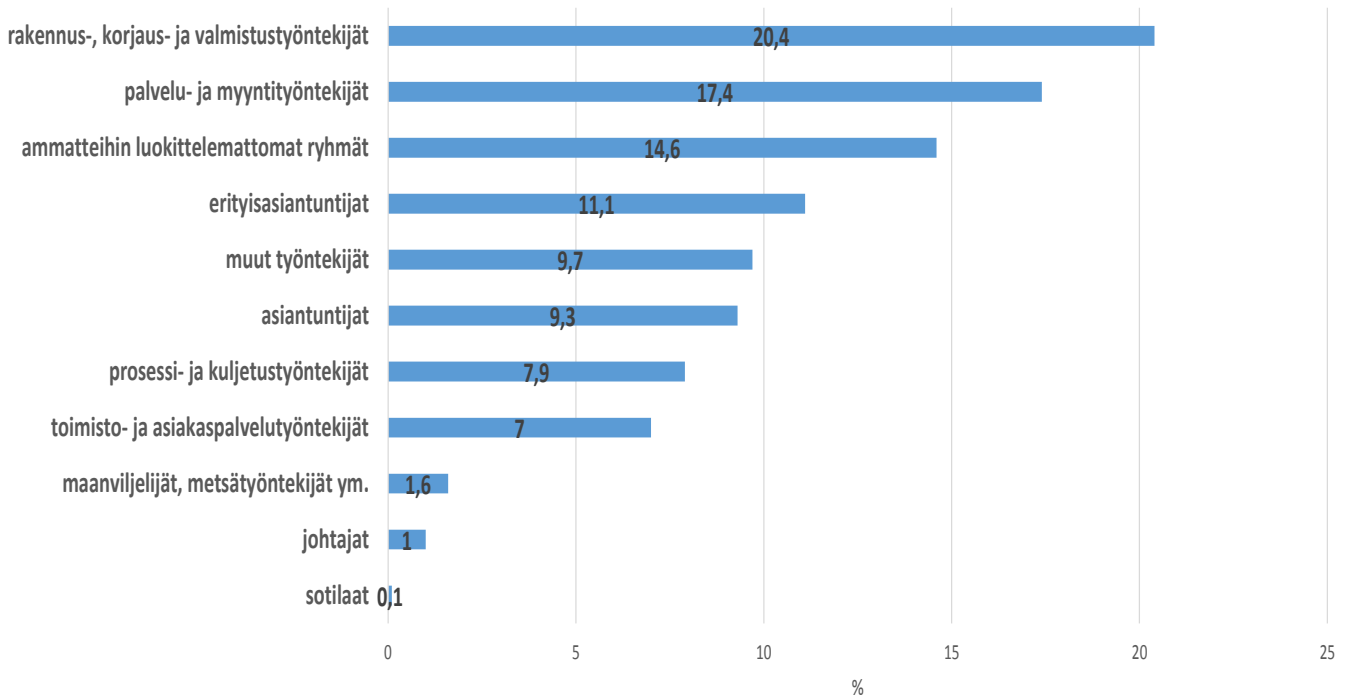
**Koulutusaste.** Lahden työttömistä oli huhtikuun lopussa 2016 noin 30 prosenttia vain perusasteen suorittaneita, vajaa 50 % keskiasteen tutkinnon omaavia ja 18 % korkeaasteen tutkinnon suorittaneita. Ammattitutkintoa tai koulutusta vailla olevien työttömien osuus vähenee jatkuvasti osin eläköitymisen kautta, mikä nostaa työttömien koulutusastetta myös tulevaisuudessa.



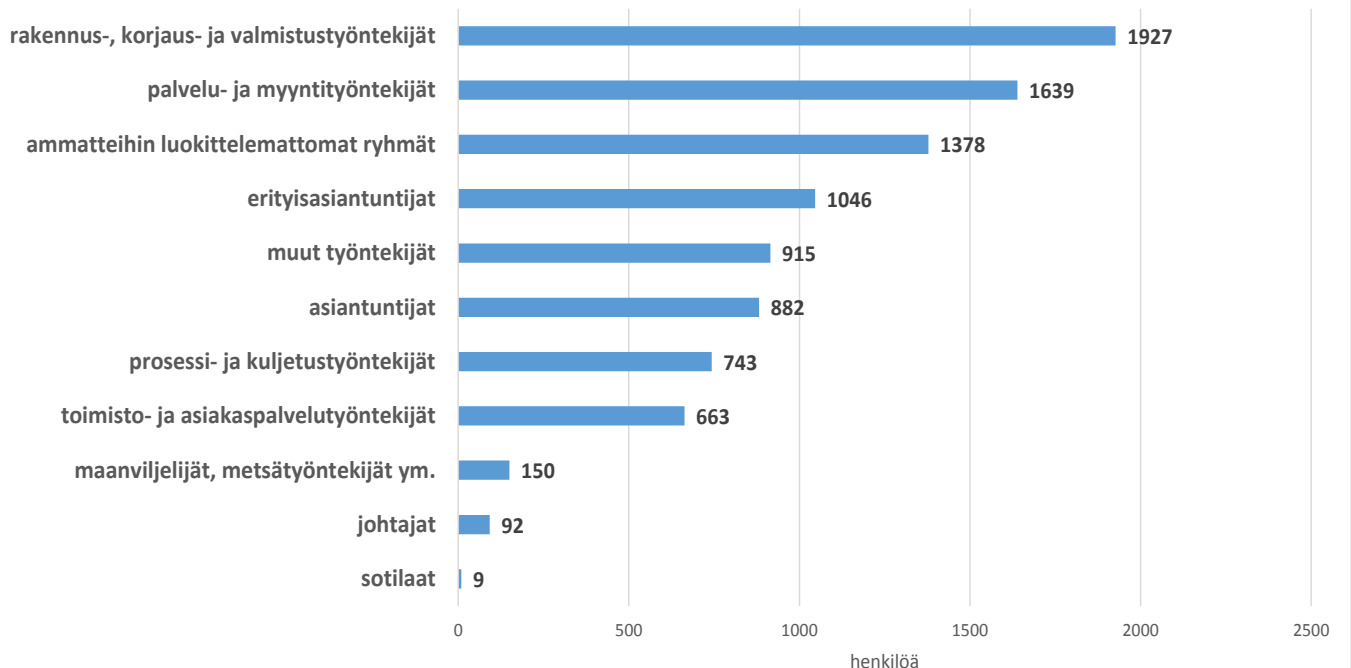
**Ammattiryhmä.** Huhtikuun lopussa 2016 suurin työttömien ammattiryhmä Lahdessa oli rakennus-, korjaus- ja valmistustyöntekijät, yli 20 % (1 927 h.) kaikista työttömistä. Palvelu- ja myyntityöntekijöitä oli 17,4 % (1 639 h.) ja ammatteihin luokittelemattomia työttömiä 14,6 % (1 378 h.) kaikista työttömistä. Myös korkeampaa koulutusta vaativista töistä on pulaa. Asiantuntija-ammattiryhmiin kuuluvia työttömiä oli Lahdessa yli 20 prosenttia kaikista työttömistä, yli 1900 henkilöä.

(Seuraavan sivun kuviossa on esitetty yksityiskohtaisempi luokittelu Lahden työttömistä huhtikuun lopussa 2016)

### Työttömät työnhakijat Lahdessa ammattiryhmän mukaan huhtikuun lopussa 2016



### Työttömät työnhakijat Lahdessa ammattiryhmän mukaan huhtikuun lopussa 2016



## Työttömät työnhakijat Lahdessa laajemman ammattiluokituksen mukaan huhtikuun lopussa 2016

(ammattiryhmiin kuulumattomia työttömiä ei ole esitetty kuviossa)

