



Irja Henriksson 20.11.2017

## Työpaikat, työlliset ja pendelöinti 2015



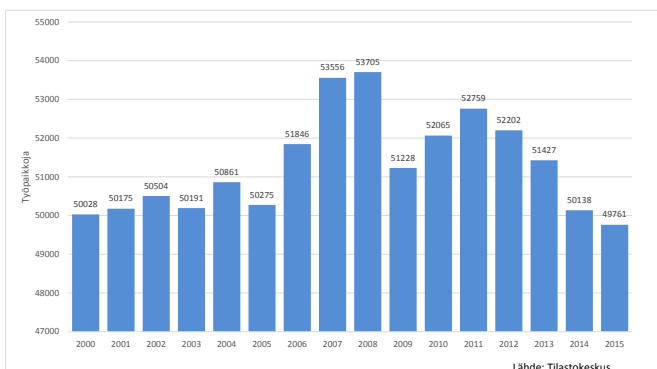
**Vuoden 2015 lopussa Lahdessa oli 49 761 työpaikkaa ja työllisiä 46 047. Vuodessa työpaikkojen määrä laski 0,8 % ja työllisten 0,4 %. Luvut ovat vuoden 2016 alueluokituksen mukaisia.**

2000-luvulla työpaikkojen määrä oli Lahdessa suurimmillaan vuonna 2008, jolloin työpaikkoja oli 53 705. Vuonna 2015 työpaikkoja oli 49 761. (Kuva 1).

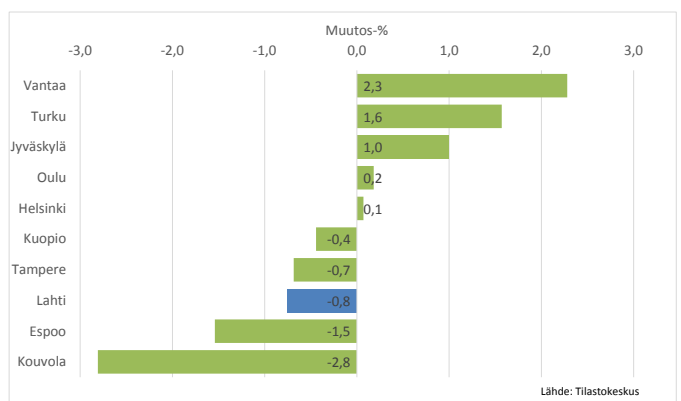
Lahdessa työpaikkojen määrä kasvoi 2000-luvulla yhteensä 2,5 % eli noin 1 200 työpaikalla. Lahdessa kasvu oli hitaampaa kuin muissa suurimmissa kaupungeissa lukuun ottamatta Kouvola. Eniten työpaikkoja

lisäsivät Helsinki, Tampere ja Espoo. Pääkaupunkiseudulla työpaikkalisäys oli 2000-luvulla yhteensä yli 50 000.

Vuonna 2015 aikana työpaikkojen määrä laski Lahdessa 0,8 % eli 377 työpaikalla. Työpaikkojen määrä pieneni Lahden lisäksi myös Kouvola (- 889 työpaikkaa), Espoossa (- 1 819 työpaikkaa), Tampereella (- 798 työpaikkaa) ja Kuopiossa (- 224 työpaikkaa). Työpaikkojen määrä kasvoi suhteellisesti eniten Vantaalla (2 447 työpaikkaa), Turussa (1 475 työpaikkaa) ja Jyväskylässä (593 työpaikkaa). (Kuva 2).



Kuva 1. Lahden työpaikat vuosina 2000-2015.



Kuva 2. Suomen suurimpien kaupunkien työpaikkojen määrän muutosprosentti vuonna 2015.

## Julkisen hallinnon työpaikkamäärät laskussa

Toimialaluokitus 2008:lla on mahdollista tehdä aikasarjavertailuja vuodesta 2007 lähtien. Merkittävin muutos Lahden työpaikkarakenteessa tapahtui vuonna 2011, jolloin suurin osa työpaikoista ei ollut enää teollisuudessa vaan terveys- ja sosiaalipalveluissa. Vastaava tapahtuma sattui koko maassa pari vuotta aikaisemmin.

Vuonna 2015 työpaikkoja oli terveys- ja sosiaalipalveluissa 10 037 eli 20,2 % kaikista työpaikoista. Teollisuustyöpaikkoja oli 7 899 (15,9 % työpaikoista) ja tukku- ja vähittäiskaupan työpaikkoja 6 279 (12,6 % työpaikoista). Yhteensä terveys- ja sosiaalipalveluissa, teollisuudessa sekä tukku- ja vähittäiskaupassa oli 49 % Lahden työpaikoista. Lisäksi Lahdessa työssäkäyviä työllistivät etenkin hallinto- ja tukipalvelutoiminta (4 046 työpaikkaa), koulutus (3 422 työpaikkaa) ja rakentaminen (3 487 työpaikkaa). (Taulukko 1).

Teollisuustyöpaikkoja oli vielä vuonna 2007 yli 11 500. Vuoden 2007 jälkeen teollisuudesta on kadonnut runsas 3 600 työpaikkaa eli yli 31 %. Vuonna 2015 alalta hävisi 154 työpaikkaa.

Tukku- ja vähittäiskauppa menetti vuosina 2008-2015 lähes tuhat työpaikkaa eli yli 13 % alan työpaikoista. Vuonna 2015 työpaikkavähennys oli 244.

Terveys- ja sosiaalipalveluissa työpaikkojen määrä kasvoi noin 1 800 eli 22 % vuosina 2008-2015. Vuonna 2015 työpaikkalisäys oli suurin terveys- ja sosiaalipalveluissa, johon tuli 469 työpaikkaa lisää.

Sekä vuosien 2008-2015 aikana että vuonna 2015 syntyi eniten työpaikkoja terveys- ja sosiaalialan jälkeen hallinto- ja tukipalveluihin, jonka työpaikkalisäys oli lähes 800 vuosina 2008-2015 ja 265 vuonna 2015.

Työpaikkoja hävisi eniten teollisuuden ja kaupan alan lisäksi rakennusosalta ja julkisesta hallinnosta. Rakennusalan työpaikkavähennys oli liki tuhat vuosina 2008-2015 ja 244 vuonna 2015. Julkisen hallinnon, johon lasketaan mukaan muun muassa maanpuolustus, työpaikkojen määrä pieneni yli 700 vuosina 2008-2015 ja peräti 445 vuonna 2015.

											muutos 2015		muutos 2008-2015	
	2007	2008	2009	2010	2011	2012	2013	2014	2015	2015 %	lkm	%	lkm	%
Yhteensä	53 556	53 705	51 228	52 065	52 759	52 202	51 427	50 138	49 761	100,0	-377	-0,8	-3 795	-7,1
A Maatalous, metsätalous ja kalatalous	286	332	305	298	286	273	295	273	272	0,5	-1	-0,4	-14	-4,9
B Kaivostoiminta ja louhinta	14	10	14	18	23	17	16	6	6	0,0	0	0,0	-8	-57,1
C Teollisuus	11 553	10 977	9 042	9 187	9 021	8 799	8 291	8 053	7 899	15,9	-154	-1,9	-3 654	-31,6
D Sähkö-, kaasu- ja lämpöhuolto	212	210	234	250	276	268	268	231	236	0,5	5	2,2	24	11,3
E Vesihuolto ja jätehuolto	226	271	255	302	309	322	306	337	341	0,7	4	1,2	115	50,9
F Rakentaminen	4 216	4 072	3 575	3 928	3 833	3 728	3 586	3 481	3 487	7,0	6	0,2	-729	-17,3
G Tukku- ja vähittäiskauppa	7 231	7 422	7 413	7 180	7 343	7 108	6 908	6 523	6 279	12,6	-244	-3,7	-952	-13,2
H Kuljetus ja varastointi	2 782	2 758	2 697	2 674	2 600	2 549	2 429	2 472	2 357	4,7	-115	-4,7	-425	-15,3
I Majoitus- ja ravitsemistoiminta	1 811	1 842	1 737	1 605	1 752	1 726	1 765	1 683	1 641	3,3	-42	-2,5	-170	-9,4
J Informaatio ja viestintä	1 533	1 436	1 362	1 345	1 369	1 306	1 266	1 317	1 300	2,6	-17	-1,3	-233	-15,2
K Rahoitus- ja vakuustustoiminta	751	762	741	717	812	776	763	753	780	1,6	27	3,6	29	3,9
L Kiinteistöalan toiminta	568	565	614	576	597	565	568	548	511	1,0	-37	-6,8	-57	-10,0
M Ammatillinen, tieteell. ja tekn. toiminta	2 218	2 220	2 033	2 034	2 067	2 321	2 408	2 393	2 436	4,9	43	1,8	218	9,8
N Hallinto- ja tukipalvelutoiminta	3 283	3 432	3 541	3 982	3 845	3 695	3 598	3 781	4 046	8,1	265	7,0	763	23,2
O Julkinen hallinto ja maanpuolustus	2 297	2 234	2 153	2 215	2 662	2 486	2 270	2 017	1 572	3,2	-445	-22,1	-725	-31,6
P Koulutus	3 532	3 641	3 737	3 685	3 761	3 904	3 693	3 554	3 422	6,9	-132	-3,7	-110	-3,1
Q Terveys- ja sosiaalipalvelut	8 228	8 739	8 849	9 022	9 130	9 378	9 861	9 568	10 037	20,2	469	4,9	1 809	22,0
R Taiteet, viihde ja virkistys	949	988	1 009	1 002	1 078	1 055	1 180	1 160	1 068	2,1	-92	-7,9	119	12,5
S Muu palvelutoiminta	1 378	1 453	1 446	1 435	1 389	1 413	1 419	1 410	1 382	2,8	-28	-2,0	4	0,3
T Kotitaloukset työnantajina	1	2	0	0	2	0	63	73	182	0,4	109	149,3	181	
U Kansainvälisten org. toiminta	0	0	0	0	1	0	2	1	1	0,0	0	0,0	1	
X Toimiala tuntematon	487	339	471	610	603	513	472	504	506	1,0	2	0,4	19	3,9

Taulukko 1. Lahden työpaikat toimialan mukaan vuosina 2007-2015.

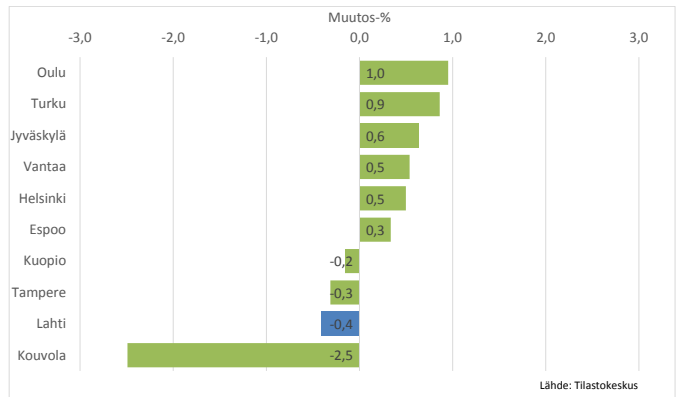
### Työllisten määrä laski parilla sadalla henkilöllä

Lahtelaisten työllisten eli työllisen työvoiman määrä oli 2000-luvulla suurimmillaan vuonna 2008, jolloin heitä oli 49 977. Vuoden 2015 lopussa työllisten määrä oli 46 047. Työllisen työvoiman määrä kasvoi 2000-luvulla yhteensä liki 500 henkilöllä. Vuonna 2015 työllisten määrä pieneni 0,4 % eli 191 henkilöllä. (Kuva 5).

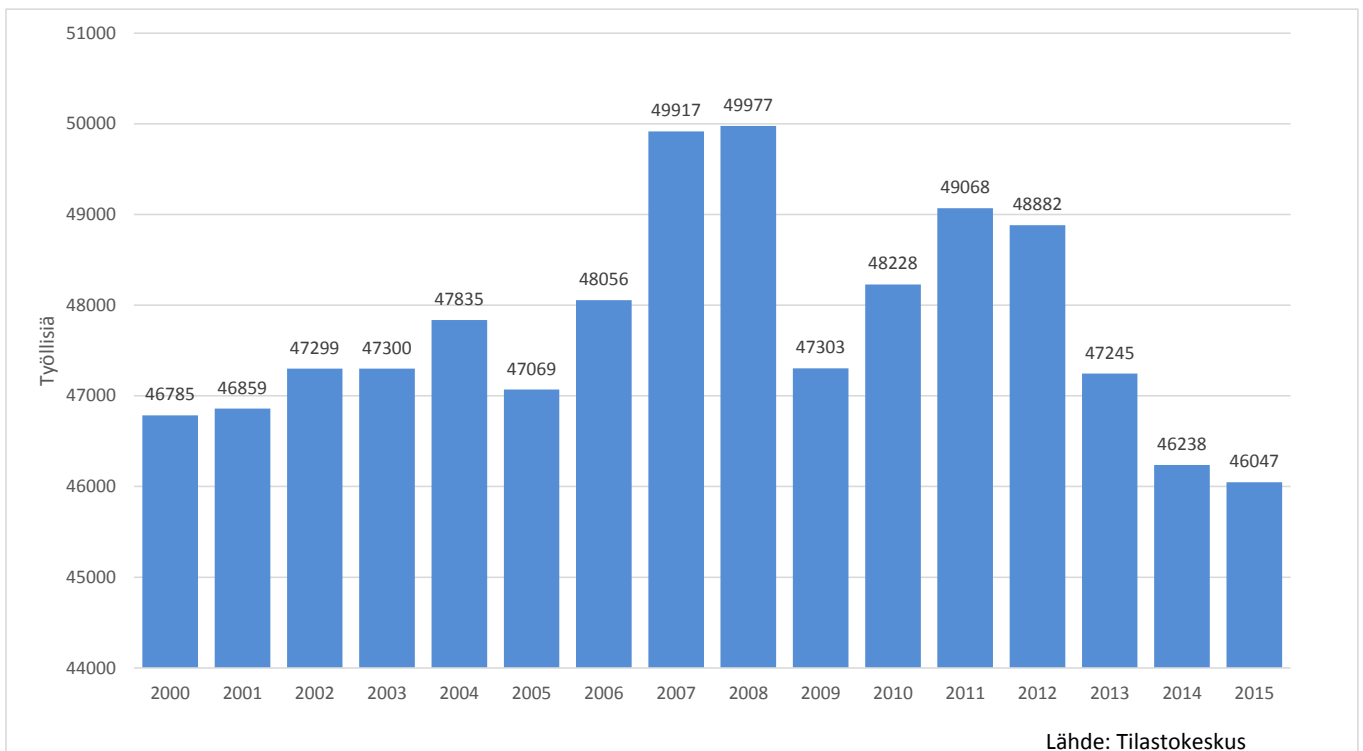
2000-luvulla Lahden työllisen työvoiman suhteellinen kasvu oli prosentin verran, mikä oli vähemmän kuin muissa suurimmissa kaupungeissa lukuun ottamatta Kouvola. Työllisten suhteellinen kasvu oli korkein Oulussa, jossa kasvu oli yli 20 %. Myös Jyväskylässä ja Espoossa kasvu oli lähes 20 %. Lukumääräisesti eniten työllisiä saivat Helsinki ja Espoo, ja koko pääkaupunkiseudulla työllisten määrä kasvoi 2000-luvulla yhteensä yli 55 000 henkilöllä.

Vuonna 2015 suurista kaupungeista työllisen työvoiman määrä supistui Kouvolassa (- 820 henkilöä), Lahdessa (- 191 henkilöä), Tampereella (- 296 henkilöä) ja

Kuopiossa (- 75 henkilöä). Koko pääkaupunkiseudulla työllisten määrä kasvoi 2 424 henkilöllä. Työllisten suhteellinen kasvu oli korkein Oulussa (755 henkilöä) ja Turussa (656 henkilöä). (Kuva 6).



Kuva 6. Suomen suurimpien kaupunkien työllisen työvoiman määrän muutosprosentti vuonna 2015.



Kuva 5. Lahden työllinen työvoima vuosina 2000-2015.

## Terveys- ja sosiaalipalvelut lahtelaisten suurin työllistäjä

Vuonna 2013 terveys- ja sosiaalipalvelut oli ensimmäisen kerran lahtelaisten suurin työllistäjä. (Taulukko 2).

Vuonna 2015 terveys- ja sosiaalipalvelut työllisti lahtelaisesta työllisestä työvoimasta 8 417 (18,3 %), teollisuus 7 631 (16,6 %) ja tukku- ja vähittäiskauppa 5 682 henkilöä (12,3 %). Yhteensä näillä kolmella toimialalla työskenteli 47 % lahtelaisesta työllisestä työvoimasta. Muista suurista toimialoista hallinto- ja tukkipalvelutoiminta työllisti 3 621, rakentaminen 3 223 ja koulutus 3 073 lahtelaista.

Vuoden 2007 jälkeen lahtelaisia ovat työllistäneet entistä vähemmän etenkin teollisuus, tukku- ja vähittäiskauppa, rakentaminen ja julkinen hallinto. Näillä toimialoilla lahtelaisten työllisten määrä väheni liki 5 500 henkilöllä vuosina 2008-2015. Vuonna 2015 kaupan ala työllisti 249, julkinen hallinto 142 ja koulutus 118 lahtelaista vähemmän kuin edellisellä vuonna.

Lahtelaisia työllisti entistä enemmän etenkin terveys- ja sosiaalipalvelut sekä hallinto- ja tukkipalvelutoiminta. Lisäys oli vuosina 2008-2015 terveys- ja sosiaalipalveluissa yli 1 100 ja hallinto- ja tukkipalvelutoiminnassa liki 600. Vuonna 2015 terveys- ja sosiaalipalvelut työllisti 290 ja hallinto- ja tukkipalvelutoiminta 191 lahtelaista enemmän kuin edellisellä vuonna.

											muutos 2015		muutos 2008-2015	
	2007	2008	2009	2010	2011	2012	2013	2014	2015	2015 %	lkm	%	lkm	%
Yhteensä	49 917	49 977	47 303	48 228	49 068	48 882	47 245	46 238	46 047	100,0	-191	-0,4	-3870	-7,8
A Maatalous, metsätalous ja kalatalous	346	358	336	335	327	308	310	290	304	0,7	14	4,8	-42	-12,1
B Kaivostoiminta ja louhinta	21	16	21	21	26	21	25	14	8	0,0	-6	-42,9	-13	-61,9
C Teollisuus	11 279	10 647	8 768	8 958	8 913	8 737	7 932	7 716	7 631	16,6	-85	-1,1	-3 648	-32,3
D Sähkö-, kaasu- ja lämpöhuolto	187	185	200	205	221	223	225	194	203	0,4	9	4,6	16	8,6
E Vesi- ja jätehuolto	224	273	226	253	269	288	285	306	304	0,7	-2	-0,7	80	35,7
F Rakentaminen	3 752	3 610	3 107	3 406	3 419	3 373	3 344	3 217	3 223	7,0	6	0,2	-529	-14,1
G Tukku- ja vähittäiskauppa	6 510	6 713	6 639	6 499	6 610	6 400	6 127	5 931	5 682	12,3	-249	-4,2	-828	-12,7
H Kuljetus ja varastointi	2 725	2 705	2 535	2 608	2 617	2 756	2 612	2 579	2 512	5,5	-67	-2,6	-213	-7,8
I Majoitus- ja ravitsemistoiminta	1 799	1 802	1 701	1 628	1 750	1 750	1 773	1 687	1 702	3,7	15	0,9	-97	-5,4
J Informaatio ja viestintä	1 360	1 298	1 254	1 296	1 307	1 272	1 209	1 253	1 227	2,7	-26	-2,1	-133	-9,8
K Rahoitus- ja vakuutustoiminta	696	697	685	690	704	704	694	678	660	1,4	-18	-2,7	-36	-5,2
L Kiinteistöalan toiminta	496	499	520	494	503	498	482	459	451	1,0	-8	-1,7	-45	-9,1
M Ammatillinen, tieteell. ja tekn. toiminta	2 177	2 205	2 019	2 076	2 088	2 191	2 141	2 157	2 125	4,6	-32	-1,5	-52	-2,4
N Hallinto- ja tukkipalvelutoiminta	3 051	3 224	3 249	3 641	3 636	3 431	3 284	3 430	3 621	7,9	191	5,6	570	18,7
O Julkinen hallinto ja maanpuolustus	2 222	2 163	2 115	2 105	2 433	2 363	2 122	1 882	1 740	3,8	-142	-7,5	-482	-21,7
P Koulutus	3 094	3 203	3 260	3 235	3 297	3 433	3 257	3 191	3 073	6,7	-118	-3,7	-21	-0,7
Q Terveys- ja sosiaalipalvelut	7 270	7 688	7 771	7 791	7 882	8 166	8 325	8 127	8 417	18,3	290	3,6	1 147	15,8
R Taiteet, viihde ja virkistys	860	924	982	954	1 014	1 010	1 130	1 094	1 050	2,3	-44	-4,0	190	22,1
S Muu palvelutoiminta	1 358	1 425	1 442	1 421	1 445	1 445	1 431	1 455	1 425	3,1	-30	-2,1	67	4,9
T Kotitaloudet työnantajina	2	3	1	1	3	0	63	73	183	0,4	110	150,7	181	
U Kansainvälisten org. toiminta	0	0	0	0	1	0	2	1	1	0,0	0	0,0	1	
X Toimiala tuntematon	488	339	472	611	603	513	472	504	505	1,1	1	0,2	17	3,5

Taulukko 2. Lahden työllinen työvoima toimialan mukaan vuosina 2007-2015.

### Kotikunnan ulkopuolella työssäkäynti lisääntyi

Lahdessa 49 761 työssäkäyvistä henkilöstä oli lahtelaisia 35 981 (72 %) ja ulkopaikkakuntalaisia 13 780 (28 %).

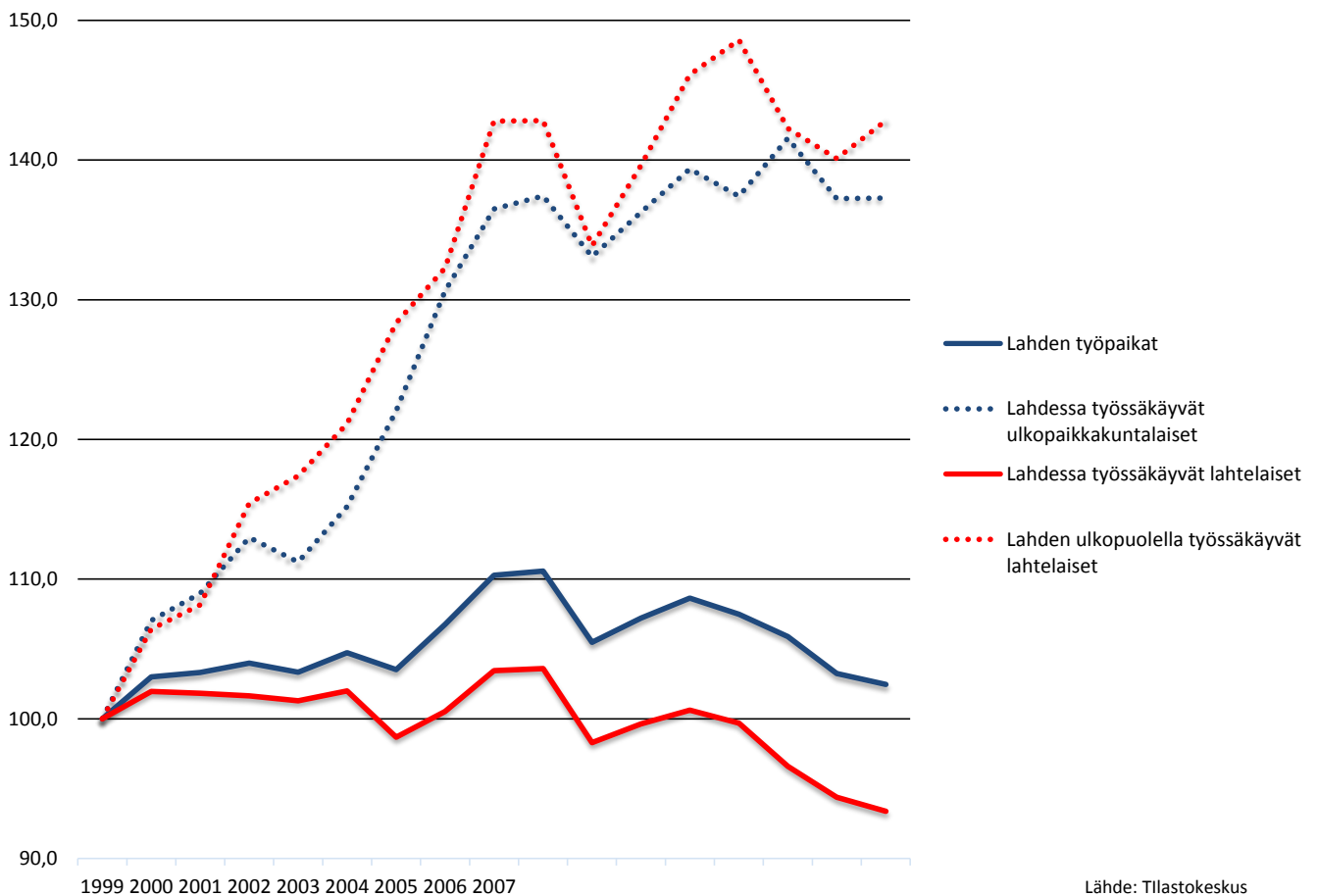
Lahdessa työssäkäyvien ulkopaikkakuntalaisten määrä on suurempi kuin lahtelaisten ulkopaikkakunnalla työssäkäyvien määrä. Lahden 46 047 työllisestä työvoimasta 10 066 (22 %) kävi töissä kotikuntansa ulkopuolella.

2000-luvulla Lahdessa työssäkäyvien lahtelaisten määrä pieneni seitsemällä prosentilla eli yli 2 500 henkilöllä. Vuonna 2015 vähennys oli 1,1 % (- 382 työllistä). (Kuva 7).

Pendelöinti lisääntyi 2000-luvulla, jolloin Lahdessa työssäkäyvien ulkopaikkakuntalaisten määrä kasvoi 37 % eli yli 3 700 henkilöllä. Ulkopaikkakunnalla töissä käyvien lahtelaisten määrä kasvoi puolestaan 43 % eli runsaalla 3 000 työllisellä.

Vuonna 2015 Lahdessa työssäkäyvien ulkopaikkakuntalaisten määrä pysyi lähes ennallaan, mutta kotikuntansa ulkopuolella töissä käyvien lahtelaisten määrä kasvoi 1,9 % (191 työllistä).

Lahden työpaikkaomavaraisuus oli 108,1. Suhdeluku ilmaisee alueella työssäkäyvien ja alueella asuvien työllisten välistä suhdetta.



Kuva 7. Lahden työpaikat, alueella työssäkäyvät lahtelaiset ja ulkopaikkakuntalaiset sekä ulkopaikkakunnalla työssäkäyvät lahtelaiset. Indeksi 1999=100.

### Puolet Hollolan työllisistä käy Lahdessa töissä

Vuosien 2008-2015 aikana Lahdessa työssäkävien kehyskuntien asukkaiden (Asikkala, Hollola ja Orimattila) määrä pieneni noin 300 henkilöllä, mutta muista maakunnan kunnista työssäkäynti Lahteen kasvoi runsaalla 150 henkilöllä. Pääkaupunkiseudulta pendelöivien määrä kasvoi noin 190 henkilöllä. (Taulukko 3).

Vuonna 2015 Lahdessa työssäkävystä 49 761 henkilöstä oli ulkopaikkakuntalaisia 13 780. Heidän määränsä kasvoi vuoden aikana yhteensä viidellä henkilöllä. Pendelöinti väheni kehyskunnista 36 henkilöllä, mutta lisääntyi muualta Päijät-Hämeestä 53 henkilöllä ja pääkaupunkiseudulta 14 henkilöllä.

Lahteen pendelöitiin eniten sen kehyskunnista eli Hollolasta, Orimattilasta ja Asikkalasta. 15 % Lahdessa työssäkävistä asui naapurikunnassa. Kehyskunnista eniten Lahdessa työssäkäyviä oli Hollolasta. Heitä oli 4 803 henkilöä eli lähes joka kymmenes Lahdessa työssäkävystä oli hollolalainen. Lahti oli merkittävä työpaikkakunta myös orimattilalaisille, joista 1 883 henkilöä kävi Lahdessa töissä. Lahdessa työssäkävistä 1 188 oli Heinolasta ja 997 oli Asikkalasta. 941 työntekijää asui pääkaupunkiseudulla (Helsinki, Espoo, Vantaa ja Kauniainen).

Lahdessa työssäkävät ulkopaikkakuntalaiset työskentelivät yleisimmin terveys- ja sosiaalipalveluissa (2 820 henkilöä), teollisuudessa (2 327 henkilöä) sekä tukku- ja vähittäiskaupassa (1 827 henkilöä). (Kuva 8).

Päijät-Hämeen 77 238 työllisestä 59 % eli 45 820 henkilöä kävi Lahdessa töissä. Lahtelaisista työllisistä 78 % ja Hollolan työllisistä joka toinen kävi Lahdessa töissä. Lahdessa työssäkävien osuus kunnan työllisestä työvoimasta oli korkea myös Asikkalassa (33 %) ja Orimattilassa (29 %). (Taulukko 4).

kunta	työlliset	omassa kunnassa työssäkävät		Lahdessa työssäkävät	
		henkilöä	%	henkilöä	%
Asikkala	3 044	1 487	48,9	997	32,8
Hartola	1 014	743	73,3	36	3,6
Heinola	6 824	4 918	72,1	1 188	17,4
Hollola	9 697	3 152	32,5	4 803	49,5
Kärkölä	1 836	974	53,1	302	16,4
Lahti	46 047	35 981	78,1	35 981	78,1
Orimattila	6 434	3 062	47,6	1 883	29,3
Padasjoki	1 035	623	60,2	145	14,0
Sysmä	1 307	922	70,5	120	9,2
yhteensä	77 238	51 862	67,1	45 455	58,9

Taulukko 4. Päijät-Hämeen kuntien työllinen työvoima, asuinkunnassa ja Lahdessa työssäkävät vuonna 2015.

										2015	muutos 2015		muutos 2008-2015	
	2007	2008	2009	2010	2011	2012	2013	2014	2015	%	lkm	%	lkm	%
Työpaikat yhteensä	53 556	53 705	51 228	52 065	52 759	52 202	51 427	50 138	49 761	100,0	-377	-0,8	-3 795	-7,1
Lahti	39 854	39 911	37 869	38 389	38 770	38 409	37 218	36 363	35 981	72,3	-382	-1,1	-3 873	-9,7
Kehyskunnat	7 987	8 088	7 747	7 923	8 003	7 975	8 007	7 719	7 683	15,4	-36	-0,5	-304	-3,8
Muu Päijät-Häme	1 635	1 717	1 602	1 825	1 801	1 816	1 795	1 738	1 791	3,6	53	3,0	156	9,5
Pääkaupunkiseutu	752	790	780	786	841	873	933	927	941	1,9	14	1,5	189	25,1
Muu Suomi	3 328	3 199	3 230	3 142	3 344	3 129	3 474	3 391	3 365	6,8	-26	-0,8	37	1,1
Pendelöijät yhteensä	13 702	13 794	13 359	13 676	13 989	13 793	14 209	13 775	13 780	27,7	5	0,0	78	0,6

Taulukko 3. Lahdessa työssäkävät asuinkunnan mukaan vuosina 2007-2015.

## Lahtelaisista yli 2 700 töissä pääkaupunkiseudulla

Vuosien 2008-2015 aikana kotikuntansa ulkopuolella työssäkäyvien lahtelaisten määrä pysyi lähes ennallaan, mutta työssäkäynnin suunta muuttui jonkin verran. Pendelöinti väheni kehyskuntiin lähes 420 henkilöllä ja muihin maakunnan kuntiin kymmenellä henkilöllä. Pääkaupunkiseudulla töissä käyvien lahtelaisten määrä sen sijaan kasvoi noin 90 henkilöllä. (Taulukko 5).

Vuonna 2015 ulkopaikkakunnalla töissä käyvien lahtelaisten määrä kasvoi 191 henkilöllä. Pendelöinti kehyskuntiin väheni 19 henkilöllä, mutta kasvoi muuhun Päijät-Hämeeseen 57 henkilöllä ja pääkaupunkiseudulle yhdeksällä henkilöllä. Muualla Suomessa työssäkäyvien lahtelaisten määrä kasvoi 114 henkilöllä.

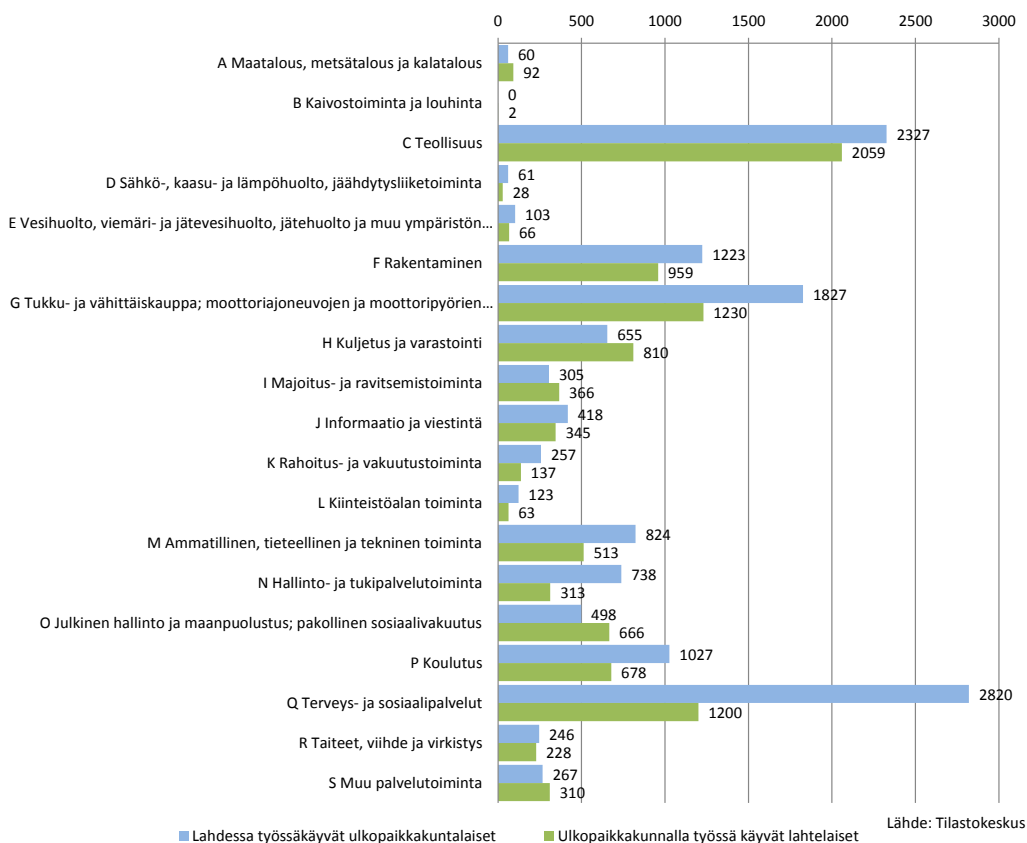
Lahdessa asuva työllinen työvoima oli vuoden 2015 lopussa 46 047, joista 10 066 kävi töissä kotikaupunkinsa ulkopuolella. Lahtelaisista 3 181 pendelöi kaupunkiseudun muihin kuntiin, 1 113 muihin Päijät-Hämeen kuntiin ja 2 745 pääkaupunkiseudulle. Lahtelaiset pendelöivät yleisimmin Hollolaan (1 995 henkilöä) ja Helsinkiin (1 661 henkilöä).

Lahten ulkopuolella työskentelevät lahtelaiset toimivat yleisimmin teollisuudessa (2 059 henkilöä), tukku- ja vähittäiskaupassa (1 230 henkilöä) sekä terveys- ja sosiaalipalveluissa (1 200 henkilöä). (Kuva 8).

Julkisessa hallinnossa toimivista lahtelaisista työntekijöistä 38 % ja kuljetus- ja varastointitehtävissä olevista 32 % kävi töissä Lahden ulkopuolella. Rakennusalan työllisistä 30 % kävi töissä jossakin muussa kunnassa kuin Lahdessa.

										2015	muutos 2015		muutos 2008-2015	
	2007	2008	2009	2010	2011	2012	2013	2014	2015	%	lkm	%	lkm	%
Työlliset yhteensä	49 917	49 977	47 303	48 228	49 068	48 882	47 245	46 238	46 047	100,0	-191	-0,4	-3 870	-7,8
Lahti	39 854	39 911	37 869	38 389	38 770	38 409	37 218	36 363	35 981	78,1	-382	-1,1	-3 873	-9,7
Kehyskunnat	3 597	3 471	3 146	3 266	3 395	3 521	3 232	3 200	3 181	6,9	-19	-0,6	-416	-11,6
Muu Päijät-Häme	1 123	1 144	1 038	1 076	1 111	1 083	1 115	1 056	1 113	2,4	57	5,4	-10	-0,9
Pääkaupunkiseutu	2 654	2 689	2 636	2 764	2 888	2 885	2 795	2 736	2 745	6,0	9	0,3	91	3,4
Muu Suomi	2 689	2 762	2 614	2 733	2 904	2 984	2 885	2 883	3 027	6,6	144	5,0	338	12,6
Pendelöijät yhteensä	10 063	10 066	9 434	9 839	10 298	10 473	10 027	9 875	10 066	21,9	191	1,9	3	0,0

Taulukko 5. Lahden työllinen työvoima työssäkäyntikunnan mukaan vuosina 2007-2015.



Kuva 8. Lahdessa työssäkäyvät ulkopaikkakuntalaiset sekä ulkopaikkakunnalla työssäkäyvät lahtelaiset toimialoittain vuonna 2015.

## Yhteenveto

Vuoden 2015 lopussa Lahdessa oli 49 761 työpaikkaa ja 46 047 työllistä. Vuodessa työpaikkojen määrä laski 0,8 % (377 työpaikkaa) ja työllisten 0,4 % (191 henkilöä). Luvut ovat vuoden 2016 alueluokituksen mukaisia.

Merkittävin muutos Lahden työpaikkarakenteessa tapahtui vuonna 2011, jolloin suurin osa työpaikoista ei ollut enää teollisuudessa vaan terveys- ja sosiaalipalveluissa. Vuoden 2015 lopussa Lahdessa oli eniten terveys- ja sosiaalipalvelujen työpaikkoja, joita oli viidennes kaikista työpaikoista. Teollisuuden osuus oli 16 % ja tukku- ja vähittäiskaupan 13 %.

Vuoden 2015 aikana eniten työpaikkoja katosi kaupan alalta ja julkisesta hallinnosta. Työpaikkojen määrä kasvoi eniten hallinto- ja tukipalvelutoiminnassa sekä terveys- ja sosiaalipalveluissa.

Myös lahtelaisten työllistymisessä on nähtävissä samansuuntaiset toimialamuutokset. Eli lahtelaisten työpaikkoja hävisi eniten kaupan alalta ja julkisesta hallinnosta, kun taas lahtelaisia työllisti edellisvuotta enemmän terveys- ja sosiaalipalvelut sekä hallinto- ja tukipalvelutoiminta.

Terveys- ja sosiaalipalvelut oli ohittanut teollisuuden lahtelaisten suurimpana työllistäjänä jo vuonna 2013. Vuonna 2015 terveys- ja sosiaalipalvelut työllisti lahtelaisesta työllisestä työvoimasta 18 %, teollisuus 17 % ja tukku- ja vähittäiskauppa 12 %.

Vuonna 2015 Lahden työpaikkaomavaraisuus oli 108,1. Kaupungissa oli siis enemmän työpaikkoja kuin kaupungissa asuvia työllisiä työntekijöitä.

Lahden työllisestä työvoimasta runsas viidennes kävi töissä kotikuntansa ulkopuolella. Pendelöivien lahtelaisten määrä kasvoi, kun taas yhä harvemmalla lahtelaisella oli työpaikka kotikaupungissaan.

Lahdessa työssäkävien ulkopaikkakuntalaisten määrä pysyi lähes ennallaan. Lahteen pendelöitiin eniten sen kehyskunnista, joissa asui 15 % Lahdessa työssäkävivistä. Naapurikunnan Hollolan työllisistä jopa puolet kävi Lahdessa töissä. Lahtelaiset puolestaan pendelöivät yleisimmin Hollolaan ja Helsinkiin. 2 745 lahtelaisen työpaikka sijaitsi pääkaupunkiseudulla.

Luvut ovat vuoden 2016 alueluokituksen mukaisia.

### Lahden työpaikat vuonna 2015

<b>Yhteensä</b>	<b>49 761</b>
<b>Suurimmat toimialat:</b>	
terveys- ja sosiaalipalvelut	20 %
tukku- ja vähittäiskauppa	16 %
teollisuus	13 %
<b>Muutos toimialoittain:</b>	
yhteensä	- 377 (-0,8 %)
julkinen hallinto	-445 (-22,1)
tukku- ja vähittäiskauppa	- 244 (-3,7 %)
<b>Työntekijöiden asuinkunta:</b>	
Lahti	35 981 (72 %)
kehyskunnat	7 683 (15 %)
muut Päijät-Hämeen kunnat	1 791 (4 %)
pääkaupunkiseudun kunnat	941 (2 %)
muut kunnat	3 365 (7 %)

### Lahden työlliset vuonna 2015

<b>Yhteensä</b>	<b>46 047</b>
<b>Suurimmat toimialat:</b>	
terveys- ja sosiaalipalvelut	18 %
teollisuus	17 %
tukku- ja vähittäiskauppa	12 %
<b>Muutos toimialoittain:</b>	
yhteensä	- 191 (-0,4 %)
tukku- ja vähittäiskauppa	- 249 (-4,2 %)
julkinen hallinto	- 142 (-7,5 %)
<b>Työpaikan sijaintikunta:</b>	
Lahti	35 981 (78 %)
kehyskunnat	3 181 (7 %)
muut Päijät-Hämeen kunnat	1 113 (2 %)
Pääkaupunkiseudun kunnat	2 745 (6 %)
muut kunnat	3 027 (6 %)