

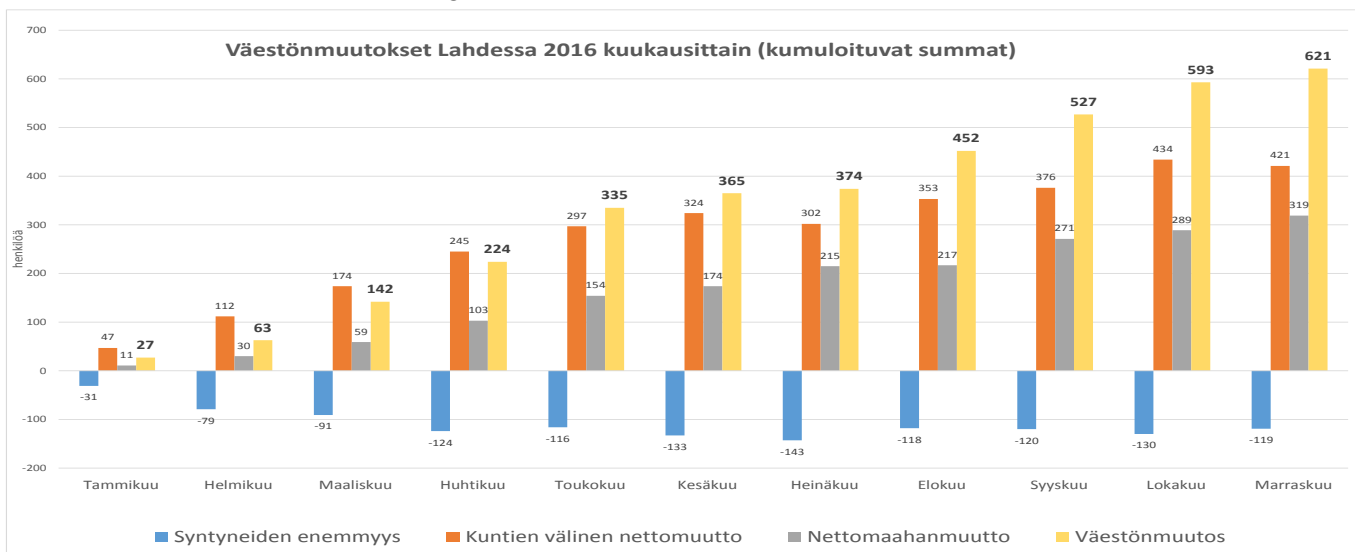


Tekninen ja ympäristötoimiala

Pauli Mero 23.12.2016 Lähde: Tilastokeskus

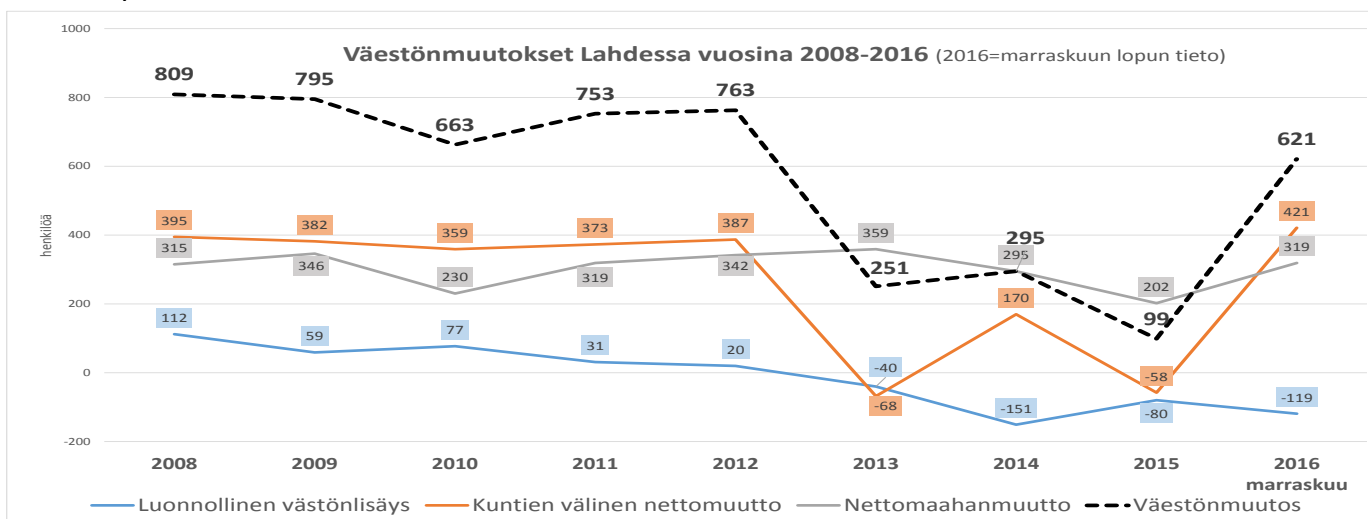
## Lahden väkiluku uudessa kasvussa vuoden 2016 aikana

Tilastokeskuksen ennakkotietojen mukaan Lahden väkiluku oli marraskuun lopussa 2016 119 364. Väestö kasvoi marraskuun aikana 28 henkilöllä, siirtolaisuus kasvatti kaupungin väkilukua 30 henkilöllä ja kuntien välinen muuttoliike vähensi 13 henkilöllä. Syntyneitä oli 11 enemmän kuin kuolleita. Väestömäärä kasvoi tammi-marraskuun aikana 621 asukkaalla, kuntien välinen muuttovoitto kasvatti väestön määrää 421 henkilöllä ja nettosiirtolaisuus 319 henkilöllä. Luonnollinen väestönlisäys (elävänä syntyneet-kuolleet) oli 119 henkilöä negatiivinen.



### Lahden väestönmuutokset 2008-2016 (2016=marraskuun lopun tiedot)

Väestönkasvu oli Lahdessa vuosina 2008-2012 keskimäärin noin 760 henkilöä vuodessa. Kasvua ylläpiti kuntien välisen muuttoliikkeen (ka +380 h/v.), nettosiirtolaisuuden (ka +310 h/v.) sekä luonnollisen väestönkasvun (ka +60 h/v.) positiivisuus. Vuosina 2013-2015 väestönkasvu hiipui keskimäärin 215 henkilöön vuodessa, ja kasvua piti yllä lähinnä nettosiirtolaisuus (ka +285 h.), kuntien välisen muuttoliikkeen hiipuessä (ka +15 h/v.) ja luonnollisen väestönkasvun kääntyessä negatiiviseksi (ka -90 h/v.). Myös tänä ja tulevina vuosina syntyneitä on Lahdessa vähemmän kuin kuolleita, mikä johtuu väestön ikääntymisestä ja syntyvyyden alenemisesta sekä hedelmällisyysikäisten naisikäluokkien pienenemisestä. Väestönkasvua on vauhdittanut vuoden 2016 aikana kuntien välisen nettomuuton kääntyminen reilusti positiiviseksi sekä nettosiirtolaisuuden kasvu edellisvuodesta.



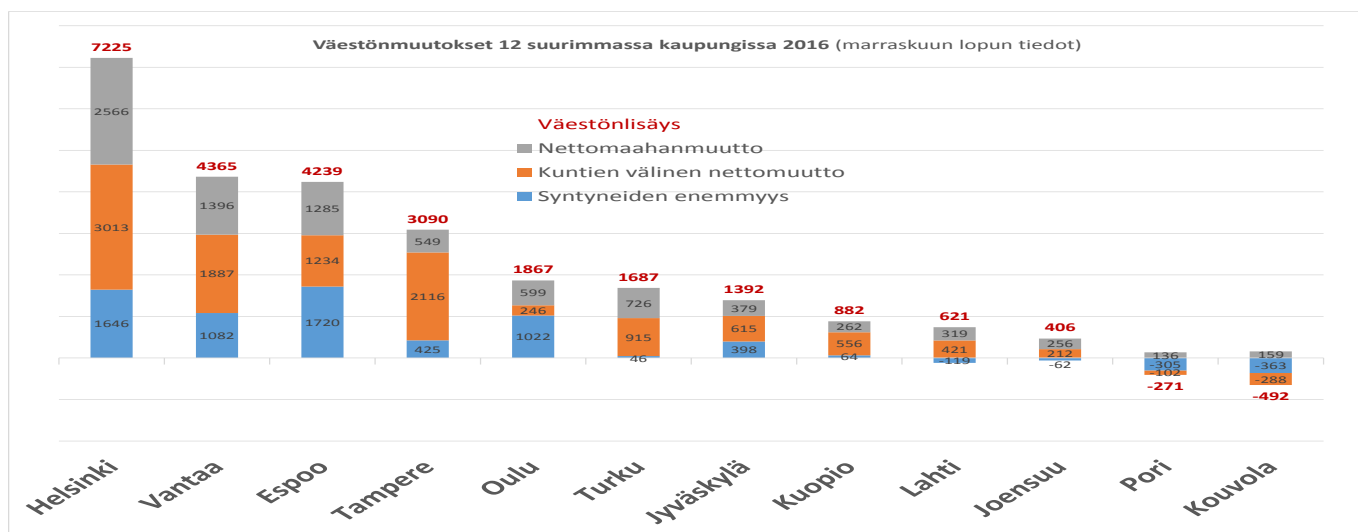


Tekninen ja ympäristötoimiala

Pauli Mero 23.12.2016

## Väestönkasvu suurimmissa kaupungeissa 2016

Väestönkasvu on ollut vuoden 2016 aikana suurinta pääkaupunkiseudun suurissa kaupungeissa ja Tampereella. Varsinkin kuntien välinen nettomuutto on kasvattanut väestön määrää vertailukaupungeissa paitsi Porissa ja Kouvolaissa, joissa väkiluku on laskenut negatiivisen nettomuuton sekä syntyneiden vähemmyyden seurauksena. Myös Lahdessa ja Joensuussa kuolleita on ollut vuoden 2016 aikana enemmän kuin syntyneitä, mutta kokonaisnettomuutto on pitänyt väestönkasvua yllä.



**Kaupungistuminen on edennyt Suomessa 1980-luvulta lähtien sysäyksittäin, pääasiassa talouden suhdanteiden määriteltessä muuttoliikkeen pääsuunnan ja tahdin.** Vielä nousukaudella 1980-luvun lopussa 12 suurimman kaupungin yhteenlaskettu kuntien välinen muuttoliike oli lähes 3 000 henkilöä negatiivinen, mutta lama ja työttömyyden räjähdysmäinen kasvu nostivat kuntien välisen muuttoliikkeen vuonna 1995 jo yli 15 000 henkilöä positiiviseksi. Myös siirtolaisuus sekä uusi opiskelijoiden kotipaikkasäädos kasvattivat suuria kaupungeja.

Uusi nousukausi IT-kuplan puhkeamisen (2000-2002) jälkeen mahdollisti jälleen muuttoliikkeen suunnan mm. kohti ympäristökuntia, kääntäen samalla suurten kaupunkien kuntien välisen nettomuuton keskimäärin negatiiviseksi vuosina 2003-2007 (esimerkiksi Helsingissä kuntien välinen nettomuutto oli vuonna 2003 lähes 3 000 henkilöä negatiivinen). Vuoden 2008 finanssikriisi sysäsi ihmisiä jälleen kohti keskuskaupunkeja ja vuonna 2015 kuntien välinen nettomuutto kasvatti suurten kaupunkien väestömäärää jo enemmän kuin nettosiirtolaisuus. Jää nähtäväksi saako orastava nousukausi aikaan minkäänasteista heiluriliikettä maan sisäisessä muuttoliikkeessä tulevina vuosina.

