



Tilastotaulukoita muuttajien taustatiedoista

Selvityksen kohteena ovat Lahden ja muiden kuntien välisen muuttoliikkeen vaikutukset Lahden väestörakenteeseen. Maahan- ja maastamuuttajat jäävät siis tarkastelun ulkopuolelle, koska heistä saadut taustiedot eivät ole kattavia. Tiedot ovat pääasiassa vuodelta 2013, paitsi pääasiallista toimintaa ja tuloja koskevat tiedot ovat vuodelta 2011.

Vuonna 2013 muista kunnista muutti Lahteen 5 553 henkilöä ja Lahdesta muutti muihin kuntiin 5 498 henkilöä. Kuntien välinen muuttoliike kasvatti siten kaupungin väkilukua vuoden aika-

55 henkilöllä. Muuttovoitto putosi jyrkästi, sillä viitenä edellisenä vuonna muuttovoittoa muista kunnista oli saatu 417-477.

Lahden saamasta muuttovoitosta huolimatta alle 25-34 -vuotiaiden ja 45-64 -vuotiaiden asukkaiden määrä pieneni. Aktiivisimpia muuttajia ovat 15-24 -vuotiaat nuoret aikuiset, joiden määrä kasvoi eniten muuttoliikkeen seurauksena. (Taulukko 1).

	2009-2013			2013		
	Tulomuutto	Lähtömuutto	Nettomuutto	Tulomuutto	Lähtömuutto	Nettomuutto
Ikä						
-14	3 191	3 311	-120	643	612	31
15-24	11 780	9 648	2 132	2 316	2 114	202
25-34	6 389	7 213	-824	1260	1451	-191
35-44	2 649	2 654	-5	512	497	15
45-54	1 983	1 822	161	351	366	-15
55-64	1 585	1 405	180	261	283	-22
65+	1056	759	297	210	175	35

Taulukko 1. Lahden muuttoliikkeen vaikutus väestön ikärakenteeseen vuosina 2009–2013 ja vuonna 2013.

Vuonna 2011 sekä tulo- että lähtömuuttajista lähes puolet oli työllisiä, joiden määrä kasvoi muuttoliikkeen seurauksena runsaalla sadalla henkilöllä. Eniten kasvoi kuitenkin opiskelijoiden määrä (208 henkilöä), mikä näkyy myös muissa muuttoliikkeen vaikutusta väestörakenteeseen koskevissa taulukoissa. Eläkeläistenkin lisäys oli noin sata henkilöä. Sen sijaan lasten määrä laski edellisvuosien tapaan. (Taulukko 2).

Vuonna 2011 Lahteen muuttaneiden keskimääräiset valtionveronalaiset vuositulot olivat liki 200 euroa suuremmat kuin Lahdesta muuttaneiden vuositulot. Tulomuuttajien tulokertymä oli yli kahdeksan miljoonaa euroa suurempi kuin lähtömuuttajien.

Muuttoliikkeen myötä etenkin alle 22 000 euroa vuodessa ansaitsevien asukkaiden määrä kasvoi, mikä johtuu ainakin osittain opiskelijoiden suuresta tulomuutosta.

Kaikkein suurituloisimpia eli yli 52 000 euron vuosituloihin yltäviä työllisiä asukkaita tuli kaupunkiin lisää 38 henkilöä. Heistä työllisiä oli 26.

Suurituloisten työllisten muuttovoittoa saatiin Helsingin seutukunnalta 38 henkilöä, joista 13 tuli Helsingistä, 11 Vantaalta ja viisi Espoosta. Suurituloisia työllisiä Lahti puolestaan menetti eniten Hollolaan (16 henkilöä) ja Tampereelle (11 henkilöä). Naapurikuntiinsa Lahti menetti yhteensä 15 hyvätuloista työllistä.

	2007-2011			2011		
	Tulomuutto	Lähtömuutto	Nettomuutto	Tulomuutto	Lähtömuutto	Nettomuutto
Pääasiallinen toiminta						
Työllinen	14027	13496	531	2927	2821	106
Työtön	2671	2341	330	538	499	39
Lapsi (0-14 v.)	3100	3339	-239	632	691	-59
Opiskelija	5323	4148	1175	1080	872	208
Varusmies	180	117	63	39	20	19
Eläkeläinen	2056	1579	477	443	341	102
Muu työvoimaan kuulumaton	1313	1212	101	262	258	4
Tuntematon	351	249	102	45	42	3
Tulot						
Ei tuloja	4238	4073	165	822	828	-6
2-11999	10821	9057	1764	2153	1884	269
12000-21999	5777	5284	493	1175	1023	152
22000-31999	4058	4188	-130	857	880	-23
32000-41999	2228	2230	-2	490	496	-6
42000-51999	877	820	57	220	222	-2
52000+	1047	829	218	249	211	38
keskimääräiset tulot	16473	16644	-171	17671	17497	174
tulokertymä (1000 €)	478473	440752	37721	105426	97008	8418

Taulukko 2. Lahden muuttoliikkeen vaikutus väestön pääasialliseen toimintaan ja tulotasoon vuosina 2007-2011 ja vuonna 2011.

Muuton suunta

Lahden muuttoliike on vilkkainta pääkaupunkiseudun, Lahden kaupunkiseudun kuntien ja Tampereen kesken. (Taulukko 3).

Lahteen muutettiin vuonna 2013 eniten Hollolasta, Helsingistä, Nastolasta, Orimattilasta ja Heinolasta.

Lahdesta puolestaan muutettiin eniten Helsinkiin, Hollolaan, Nastolaan, Orimattilaan ja Tampereelle.

Muuttovoittoa Lahti sai eniten Hollolasta, Nastolasta, Heinolasta, Asikkalasta ja Mäntsälästä. Muuttoliikkeen seurauksena Lahti menetti eniten asukkaita Helsinkiin, Tampereelle ja Turkuun.

	2013		
	Tulomuutto	Lähtömuutto	Nettomuutto
Hollola	714	661	53
Nastola	405	362	43
Heinola	227	187	40
Asikkala	184	144	40
Mäntsälä	82	45	37
Kouvola	188	153	35
Orimattila	334	302	32
Riihimäki	61	31	30
Hämeenlinna	137	110	27
Kotka	75	51	24
Järvenpää	72	49	23
Mikkeli	68	47	21
Kerava	48	66	-18
Lappeenranta	79	100	-21
Espoo	158	191	-33
Turku	72	126	-54
Tampere	181	296	-115
Helsinki	512	850	-338

Taulukko 3. Lahden suurimmat muuttovoitto- /muuttotappiokunnat sekä näistä kunnista Lahden saama muuttovoitto/-tappio vuonna 2013.

Vuonna 2013 Lahti sai muuttovoittoa kaikista sen naapurikunnista yhteensä 168 henkilöä. Kaupunkiseudun ulkopuolisista Päijät-Hämeen kunnista Lahti sai muuttovoittoa yhteensä 87 henkilöä. (Taulukko 4).

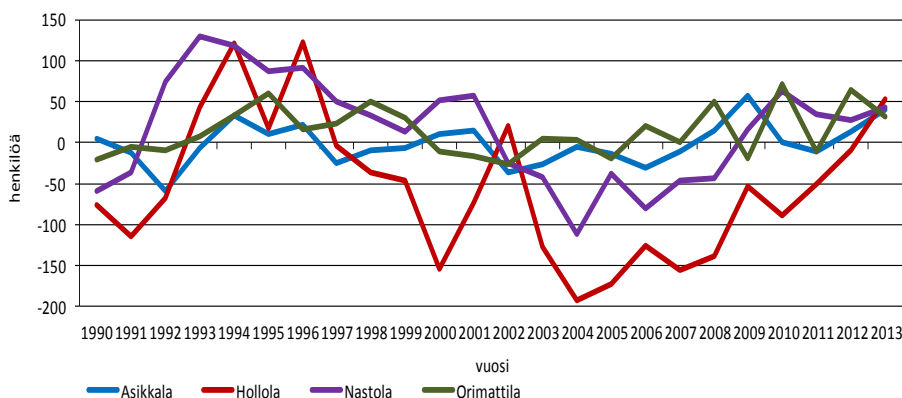
Lähtömuuttajia pääkaupunkiseudulle oli yhteensä runsas 1 200 ja tulomuuttajia liki 900 henki-

lää, joten Lahden muuttotappioksi jäi 367 henkilöä. Muuttoliike Helsingin, Espoon ja Kauniaisten kanssa oli negatiivinen, mutta Vantaalta Lahti sai muuttovoittoa.

Päijät-Hämeen ja pääkaupunkiseudun ulkopuolisista Suomen kunnista Lahteen muuttaneita oli 167 henkilöä enemmän kuin lähtömuuttajia.

	2009-2013			2013		
	Tulomuutto	Lähtömuutto	Nettomuutto	Tulomuutto	Lähtömuutto	Nettomuutto
Kaupunkiseutu	8421	8146	275	1637	1469	168
Asikkala	1008	907	101	184	144	40
Hollola	3724	3874	-150	714	661	53
Nastola	2173	1988	185	405	362	43
Orimattila	1516	1377	139	334	302	32
Muu Päijät-Häme	2437	1882	555	461	374	87
Artjärvi	19	22	-3	-	-	-
Hartola	149	100	49	39	23	16
Heinola	1197	916	281	227	187	40
Hämeenkoski	213	217	-4	37	36	1
Kärkölä	450	337	113	94	82	12
Padasjoki	206	146	60	27	28	-1
Sysmä	203	144	59	37	18	19
Pääkaupunkiseutu	4561	5701	-1140	876	1243	-367
Espoo	826	963	-137	158	191	-33
Helsinki	2656	3809	-1153	512	850	-338
Kauniainen	28	30	-2	5	9	-4
Vantaa	1051	899	152	201	193	8
Muu Suomi	13214	11083	2131	2579	2412	167

Taulukko 4. Lahden muuttovoitto/-tappio kaupunkiseudulta, muusta Päijät-Hämeestä, pääkaupunkiseudulta ja muualta Suomesta vuosina 2009-2013 ja vuonna 2013.



Kuva 1. Lahden ja sen naapurikuntien välinen muuttoliike vuosina 1990-2013