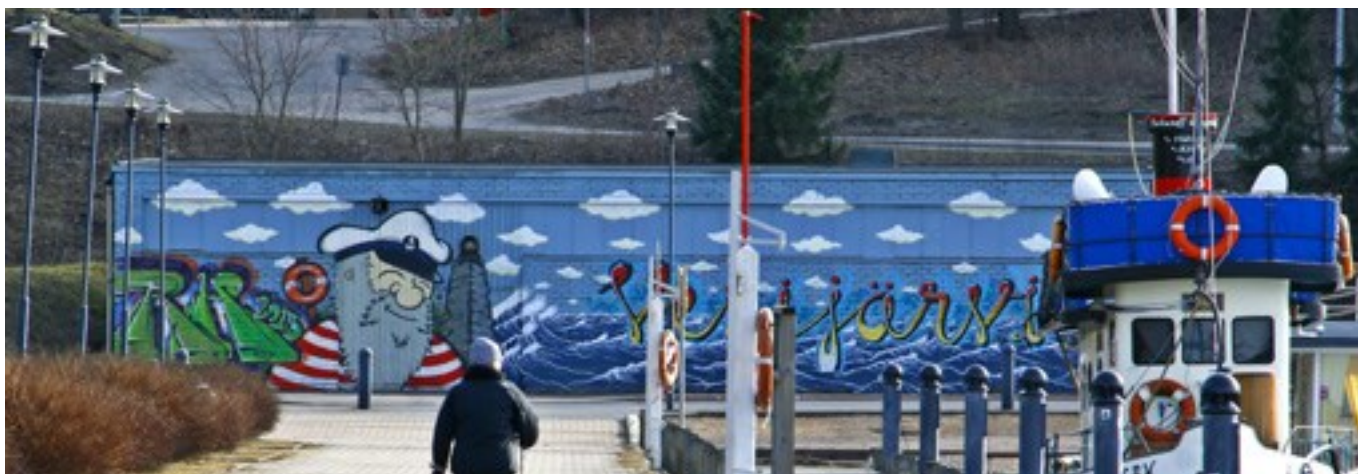


Muuttoliike vuonna 2014



Muuttoliikettä selvittäessä tulee kunnan tulo- ja lähtömuuttajien määrän lisäksi tarkastella myös muuttajien demografisia ja taloudellisia ominaisuuksia, sillä muuttoliike muuttaa myös jonkin verran kunnan väestörakennetta ja vaikuttaa siten sen elinvoimaisuuteen.

Muuttoliike on omaan aikaansa sidottu, ja se saa voimansa yhteiskunnan rakenteita ja yksilöitä ravistelevista muutoksista. Suhdanteet vaikuttavat herkästi kuntien välisen muuttoliikkeen määrään. Kuntien välinen muuttoliike vaihtelee talouden, työllisyystilanteen ja asuntomarkkinoiden mukaan. Taloudellisen laskusuhdanteen aikana kuntien välinen muuttoliike vähenee. Suuret kaupungit kasvattavat asukaslukuaan kuitenkin myös laskusuhdanteen aikana.

Kunnan saama muuttovoitto on osoitus alueen kiinnostavuudesta. Alueen vetovoima koostuu useista eri tekijöistä kuten työpaikkatarjonnan määrästä ja monipuolisuudesta, alueen maineesta, väestökehityksestä,

väestörakenteesta, yksityisten ja julkisten palvelutarjonnasta, asuinympäristön viihtyvyydestä, asumisen hintatasosta, alueen saavutettavuudesta, sijainnista ja keskusta-alueiden elinvoimaisuudesta.

Lahten vetovoimaa lisää etenkin sen sijaintietu. Se perustuu kaupungin maantieteelliseen sijaintiin lähellä pääkaupunkiseutua, josta on hyvät liikenneyhteydet Lahteen. Ajallisesti lyhyen matkan ansiosta pääkaupunkiseudulla työssäkäyvä voi muuttaa Lahteen vaihtamatta työpaikkaa. Pidentynyt työmatka voidaan korvata vaikka hankkimalla lisää asuintilaa. Työn merkitys muuton syynä onkin heikentynyt ja asuinympäristön merkitys on kasvanut.

Tässä raportissa muuttoliikkeen vaikutuksia on käsitelty tuoreimman käytettävissä olevan tiedon perusteella, jotka ovat pääosin vuodelta 2014. Siirtolaisuus jää tarkastelun ulkopuolelle, koska heistä saadut taustatiedot eivät ole kattavia.

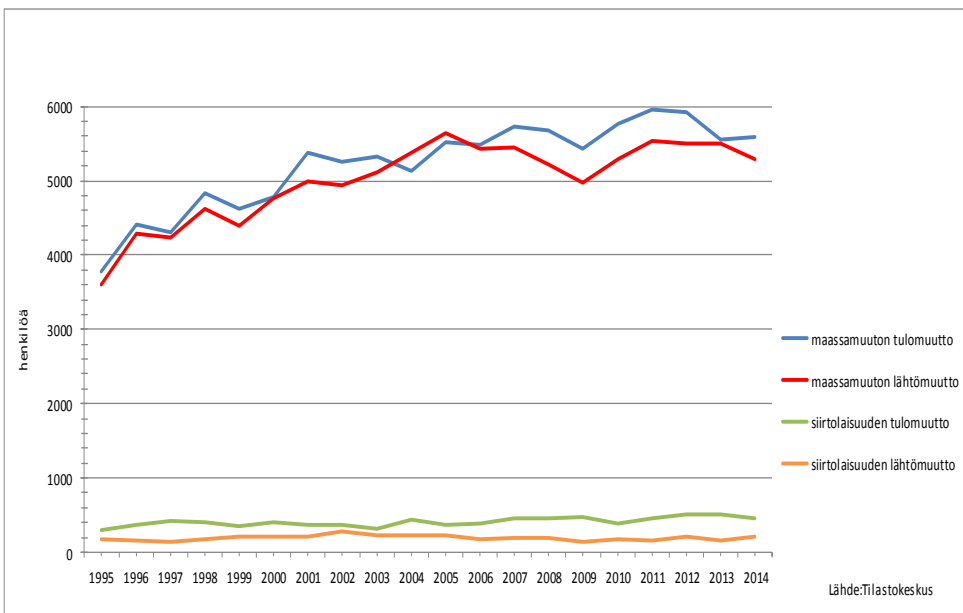
Muuttovoitto muista kunnista 303 henkilöä

Lahden väkiluku kasvaa muuttoliikkeen ansiosta, koska kuolleisuus on syntyneisyyttä korkeampi. Viimeisen viiden vuoden aikana kuolleita oli parisataa enemmän kuin syntyneitä. Vuonna 2014 kuolleiden enemmisyys oli peräti 141.

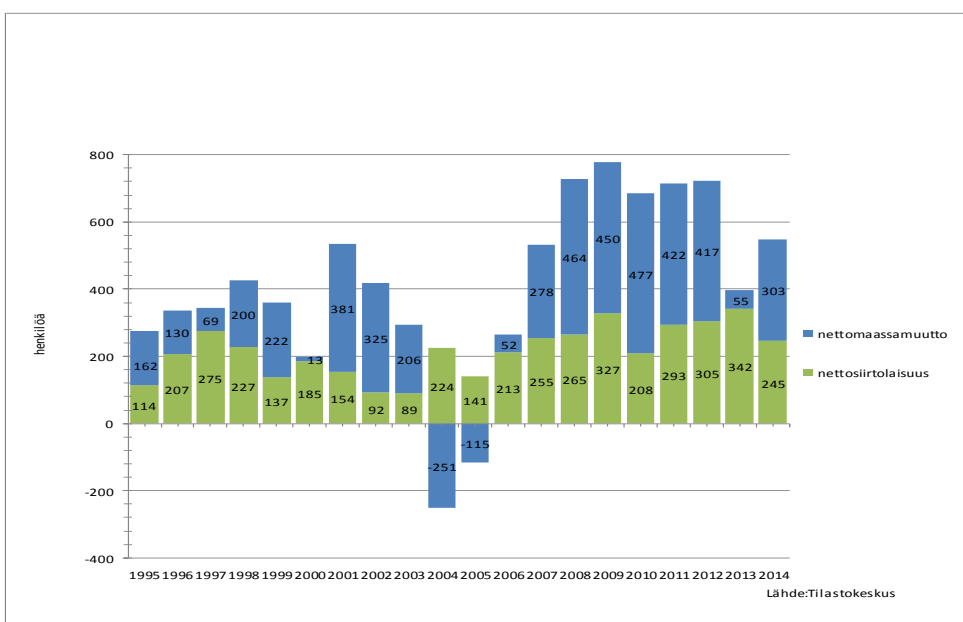
Lahden sekä vuoden 2014 että vuosien 2010-2014 muuttovoitosta 55 % johtui kuntien välisestä muuttoliikkeestä. Suurista kaupungeista osuus oli Lahtea korkeampi vain Kuopiossa, Tampereella ja Helsingissä.

Vuosina 2008-2012 muuttovoitto muista kunnista oli vuosittain yli 400. Viimeisen viiden vuoden aikana kuntien välinen muuttoliike kasvatti Lahden väkilukua yhteensä 1 674 henkilöllä. Vuonna 2014 tulomuuttajia muista kunnista oli 5 597 ja lähtömuuttajia muihin kuntiin 5 294. Nettomaassamuutto oli siten 303 henkilöä. (Kuvat 1 ja 2).

Siirtolaisuus lisäsi väestömäärää 1 393 henkilöllä vuosina 2010-2014 ja 245 henkilöllä vuonna 2014, jolloin maahanmuuttajia oli 452 ja maastamuuttajia 207.



Kuva 1. Maassamuutto ja siirtolaisuus, tulo- ja lähtömuuttajat Lahdessa vuosina 1995-2014.



Kuva 2. Nettomaassamuutto ja nettosiirtolaisuus Lahdessa vuosina 1995-2014.

Muuttovoittoa eniten Heinolasta, Nastolasta ja Kouvolasta

Lahden muuttoliike on vilkkainta pääkaupunkiseudun, Lahden kaupunkiseudun kuntien, Heinolan, Kouvolan ja Tampereen kesken.

Lahdesta muutettiin vuonna 2014 eniten Helsinkiin, Hollolaan, Nastolaan, Tampereelle, Orimattilaan ja Vantaalle. Lahteen puolestaan muutettiin eniten Hollolasta, Helsingistä, Nastolasta, Orimattilasta, Heinolasta ja Asikkalasta. (Taulukko 1).

Muuttovoittoa Lahti sai eniten Heinolasta (97 henkilöä), Nastolasta (82 henkilöä) ja Kouvolasta (67 henkilöä). Muuttoliikkeen seurauksena Lahti menetti eniten asukkaita Helsinkiin (-295 henkilöä) ja Tampereelle (-122 henkilöä).

Muuttovoittoa omalta kaupunkiseudulta

Vielä 1990-luvun loppupuolella Lahti sai muuttovoittoa sekä kehyskunnista (Asikkala, Hollola, Nastola ja Orimattila) että muualta Päijät-Hämeestä. Vuosina 1999-2008 kaupunkiseudun muuttosuunta kääntyi kuitenkin päinvastaiseksi. Kymmenen vuoden tauon jälkeen vuonna 2009 Lahti alkoi taas saada muuttovoittoa sitä ympäröivältä kaupunkiseudulta lukuun ottamatta vuotta 2011 (kuvat 3 ja 4).

Vuosien 2010-2014 muuttoliikkeen seurauksena Lahti sai muuttovoittoa kaupunkiseudun muista kunnista yli 400 henkilöä. Muuttovoittoa tuli Orimattilasta 203, Nastolasta 250 ja Asikkalasta 40. Lahden muuttotappio oli viiden vuoden aikana Hollolalle 59 henkilöä. (Taulukko 2).

	tulomuutto	lähtömuutto	nettomuutto
Heinola	245	148	97
Nastola	423	341	82
Kouvola	185	118	67
Orimattila	329	284	45
Hollola	749	712	37
Oulu	83	46	37
Lappeenranta	117	84	33
Kärkölä	92	62	30
Rovaniemi	44	14	30
Kotka	59	38	21
Padasjoki	50	30	20
Vantaa	190	201	-11
Espoo	169	181	-12
Lempäälä	5	17	-12
Porvoo	37	55	-18
Hämeenkoski	34	54	-20
Jyväskylä	118	148	-30
Turku	85	119	-34
Tampere	189	311	-122
Helsinki	512	807	-295

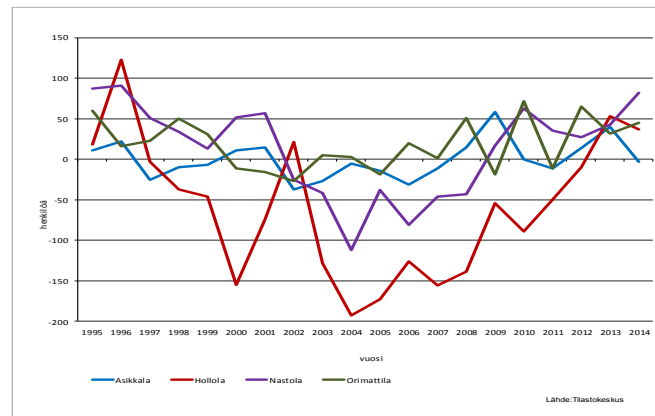
Taulukko 1. Lahden suurimmat muuttovoitto-/muuttotappiokunnat sekä näistä kunnista Lahden saama muuttovoitto/-tappio vuonna 2014. Lähde: Tilastokeskus.

Vuonna 2014 Lahden muuttovoitto naapurikunnista oli yhteensä 161 henkilöä. Vuodessa Lahti sai muuttovoittoa Nastolasta 82, Orimattilasta 45 ja Hollolasta 37 henkilöä. Muuttotappio oli Asikkalaan oli vain kolme henkilöä.

Kaupunkiseudun ulkopuolisista Päijät-Hämeen kunnista Lahti sai muuttovoittoa vuosina 2010-2014 yhteensä 544 henkilöä ja 136 henkilöä vuonna 2014.



Kuva 3. Lahden muuttotase Lahden kaupunkiseudun (Asikkala, Hollola, Nastola ja Orimattila) ja muun Päijät-Hämeen välillä vuosina 1995-2014.



Kuva 4. Lahden muuttotase Lahden kaupunkiseudun kuntien Asikkalan, Hollolan, Nastolan ja Orimattilan välillä vuosina 1995-2014.

Helsingin seutukunnalta muuttovoittoa pääkaupunkiseudun kuntia lukuun ottamatta

Lahden ja pääkaupunkiseudun (Helsinki, Espoo, Vantaa, Kauniainen) välinen vilkas muuttoliike on tuottanut Lahdelle muuttotappiota. Vuoden 1994 kotikuntalain voimaantulon jälkeen muuttotappio pääkaupunkiseudulle oli suurimmillaan vuonna 1996, jolloin pääkaupunkiseudulle muutti Lahdesta yli 500 henkilöä enemmän kuin sieltä Lahteen. Pienimmillään muuttotappio oli vain noin 50 vuonna 2003. Muuttotappion pienentymistä edesauttoivat parantuneet liikenneyhteydet pääkaupunkiseudulle. Moottoritie valmistui vuonna 1999 ja oikorata vuonna 2006. (Kuva 5).

Vuosina 2010-2014 Lahdesta muutti pääkaupunkiseudulle yhteensä runsas 1 300 henkilöä enemmän kuin sieltä muutti Lahteen. Vuonna 2014 lähtömuuttajia pääkaupunkiseudulle oli yhteensä 1 202 ja tulo-
muuttajia 876, joten Lahden muuttotappioksi jäi 326 henkilöä. Muuttotappio oli Helsingille 295 henkilöä ja muille pääkaupunkiseudun kunnille kymmenisen henkilöä. (Kuva 6).

Lahden muuttotappio Helsingin seutukunnalle 225 henkilöä vuonna 2014. Pääkaupunkiseudun kuntia ja Vihtiä lukuun ottamatta Lahti sai muista Helsingin

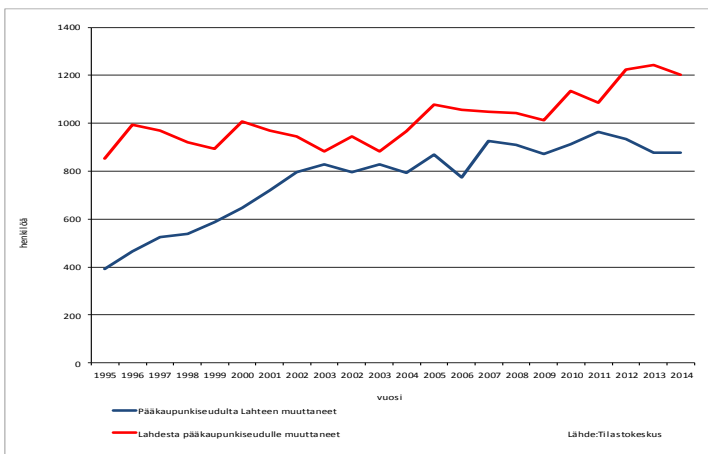
seutukunnan kunnista (Hyvinkäältä, Järvenpäästä, Karkkilasta, Keravalta, Kirkkonummelta, Lohjalta, Mäntsälästä, Nurmijärveltä, Pornaisista, Sipoosta, Siuntioista ja Tuusulasta) muuttovoittoa yhteensä 102 henkilöä. Eniten muuttovoittoa tuli Mäntsälästä, Nurmijärveltä, Järvenpäästä, Keravalta ja Tuusulasta.

Pääkaupunkiseutua ympäröivältä alueelta saatua jatkuvasti kasvavaa muuttovoittoa voi selittää sillä, että osa muuttajista arvostaa monipuolisia kaupunkitasoisia palveluja, mutta eivät ole valmiita maksamaan pääkaupunkiseudun korkeita asumiskuluja. Lahti on tällöin sopiva vaihtoehto pääkaupunkiseudun läheisyyden ja nopeiden liikenneyhteyksien ansiosta.

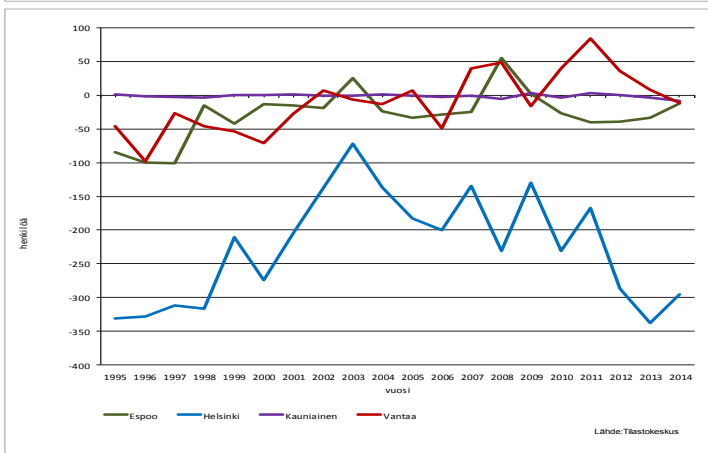
Suuret yliopistokaupungit houkuttelevat

Päijät-Hämeen ja pääkaupunkiseudun ulkopuolisista Suomen kunnista Lahteen muuttaneita oli 332 henkilöä enemmän kuin lähtömuuttajia vuonna 2014.

Lahden ja suurten yliopistokaupunkien välinen muuttoliike toi Lahdelle muuttotappiota yhteensä 388 henkilöä. Lahden muuttotappio oli yhteensä 501 henkilöä Helsingille, Espoolle, Tampereelle, Turulle, Jyväskylälle, ja Kuopiolle. Muista yliopistopaikkakunnista Oulu, Lappeenranta, Rovaniemi ja Joensuu toivat Lahdelle muuttovoittoa yhteensä 113 henkilöä.



Kuva 5. Muuttotase Lahden ja pääkaupunkiseudun (Helsinki, Espoo, Vantaa, Kauniainen) välillä vuosina 1995-2014.



Kuva 6. Muuttotase Lahden ja pääkaupunkiseudun kuntien välillä vuosina 1995-2014.

	2010-2014			2014		
	Tulo	Lähtö	Netto	Tulo	Lähtö	Netto
Kaupunkiseutu	8525	8091	434	1691	1530	161
Asikkala	970	930	40	190	193	-3
Hollola	3747	3806	-59	749	712	37
Nastola	2222	1972	250	423	341	82
Orimattila	1586	1383	203	329	284	45
Muu Päijät-Häme	2419	1882	537	480	344	136
Hartola	138	100	38	23	16	7
Heinola	1219	909	310	245	148	97
Hämeenkoski	201	230	-29	34	54	-20
Kärkölä	448	342	106	92	62	30
Padasjoki	217	155	62	50	30	20
Sysmä	196	146	50	36	34	2
Pääkaupunkiseutu	4565	5890	-1325	876	1202	-326
Espoo	832	983	-151	169	181	-12
Helsinki	2627	3945	-1318	512	807	-295
Kauniainen	25	38	-13	5	13	-8
Vantaa	1081	924	157	190	201	-11
Muu Suomi	17478	14926	2552	4685	4058	332

Taulukko 2. Lahden muuttoliikkeen suuntautuminen vuosina 2010-2014 ja vuonna 2014. Lähde: Tilastokeskus.

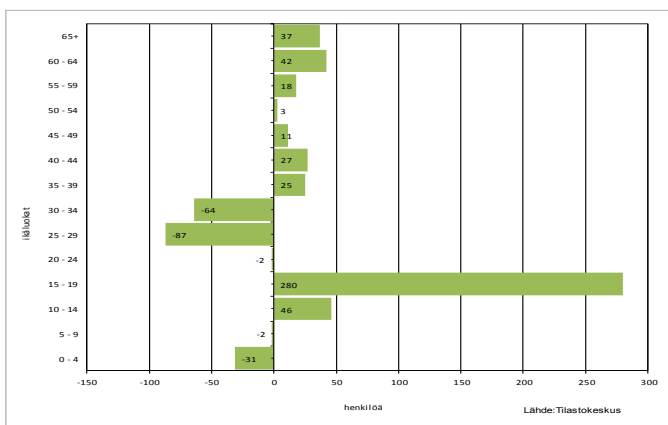
25-34 -vuotiaiden määrä väheni

Aktiivisimpia muuttajia ovat nuoret. Vuonna 2014 tulomuuttajista 41 % ja lähtömuuttajista 38 % oli 15-24 -vuotiaita.

Vuosina 2008-2012 maassamuuton seurauksena 15-24 -vuotiaiden lahtelaisten nuorten määrä kasvoi yhteensä noin 1 900 henkilöllä. Valtaosa tämän ikäluokan tulomuuttajista on opiskelijoita, joista osa kuuluu opintojensa päätyttyä lähtömuuttajiin. Lahti menettikin viidessä vuodessa muuttoliikkeen seurauksena yli 830 henkilöä 25-39 -vuoden ikäisestä väestöstään. Osalla heistä on alaikäisiä lapsia, minkä vuoksi myös pikkulasten nettomuutto oli negatiivinen. Viidessä

vuodessa alle 5 -vuotiaiden määrä pieneni noin 230 henkilöllä. Yli 40-vuotiaiden määrä kasvoi runsaalla noin 670 henkilöllä, joista eläkeikäisiä oli lähes 300.

Muuttoliikkeen vaikutus Lahden väestörakenteeseen säilyi samansuuntaisena myös vuonna 2014, jolloin kaupunki sai muuttovoittoa muista kunnista 303 henkilöä. Muuttovoitosta huolimatta alle 20-34 -vuotiaiden määrä pieneni 151 henkilöllä ja alle 10 -vuotiaiden 33 henkilöllä. Muissa ikäluokissa väkiluku kasvoi muuttoliikkeen seurauksena. Suurinta kasvu oli 15-19 -vuotiaiden ikäluokassa, joka kasvoi peräti 280 henkilöä. Yli 35 -vuotiaiden määrä kasvoi 163 henkilöllä, joista 37 henkilöä oli yli 65 -vuotiaita. (Kuva 7).



Kuva 7. Lahden muuttoliikkeen vaikutus väestön ikärakenteeseen vuonna 2014.

Muuttovoittoa myös korkeakoulututkinnon suorittaneista yli 35-vuotiaista

Koulustilastoissa ovat mukana vain 15 vuotta täyttäneet maassamuuttajat, joiden nettomuutto oli 332 henkilöä vuonna 2014.

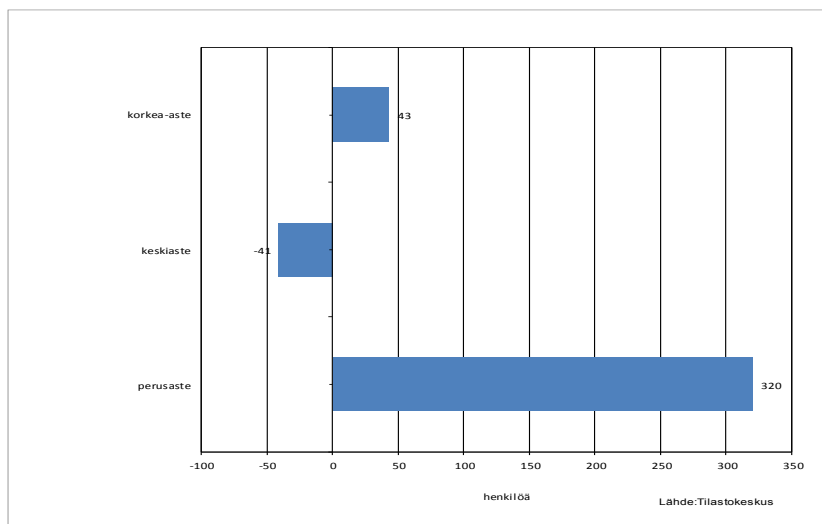
Perusasteen tutkinnon suorittaneiden määrä kasvoi muuttoliikkeen seurauksena runsaalla 1 600 henkilöllä vuosina 2010-2014 ja 320 henkilöllä vuonna 2014 (kuva 8). Valtaosa heistä oli 15-19 -vuotiaita (kuva 9). Perusasteen tutkinnon suorittaneilla on pelkästään esim. keskikoulun tai peruskoulun tutkinto.

Keskiasteen tutkinnon suorittaneiden määrä pieneni noin 120 henkilöllä vuosina 2010-2014 ja 41 henkilöllä vuonna 2014. Keskiasteen tutkintoja ovat esim. ylioppilastutkinnot ja ammatilliset tutkinnot.

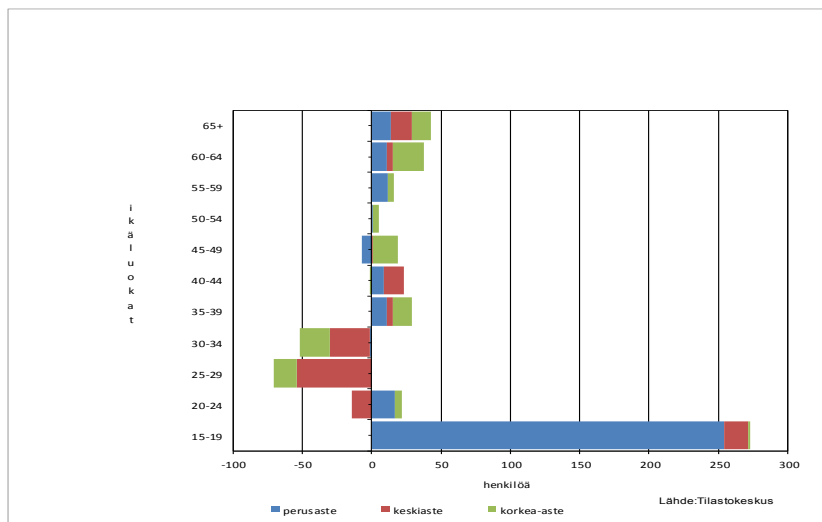
Muuttoliikkeen seurauksena keskiasteen tutkinnon suorittaneiden määrä väheni ikäluokassa 20-34 -vuotiaat ja kasvoi muissa ikäluokissa.

Maassamuuton ansiosta korkea-asteen tutkinnon suorittaneen väestön määrä kasvoi vuosina 2010-2014 yli 260 henkilöllä ja 43 henkilöllä vuonna 2014. Vuodessa korkeasti koulutettuja yli 35-vuotiaita muutti Lahteen 76 enemmän kuin täältä pois. Korkeakouluasteeseen luetaan esim. ammattikorkeakoulu-tutkinnot ja maisteritutkinnot.

Lahti on opiskelupaikkakunta, jonne muutetaan suorittamaan joko keskiasteen tai korkea-asteen tutkinto ja valmistumisen jälkeen hakeudutaan muualle töihin. Vastavalmistuneita enemmän Lahti houkuttelee yli 35 -vuotiaita korkeakoulututkinnon suorittaneita.



Kuva 8. Lahden muuttoliikkeen vaikutus väestön koulutustasoon vuonna 2014.



Kuva 9. Lahden muuttoliikkeen vaikutus väestön koulutustasoon ikäluokittain vuonna 2014.

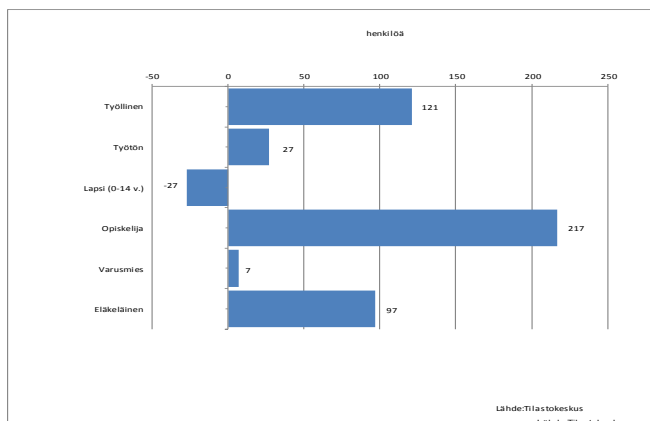
Opiskelijoiden ja työllisten määrä lisääntyi eniten

Seuraavat maassamuuttajien pääasiallista toimintaa ja tuloja koskevat uusimmat tiedot ovat vuodelta 2012. Tällöin Lahti sai muuttovoittoa muista kunnista 417 henkilöä.

Kaikista muuttajista lähes puolet oli työllisiä ja vain vajaa viidennes opiskelijoita, mutta muuttoliikkeen seurauksena lisääntyi eniten opiskelijoiden määrä. Vuosina 2008-2012 maassamuuton vuoksi lisääntyi opiskelijoiden määrä lähes 1 200 henkilöllä, työllisten ja eläkeläisten liki 500 henkilöllä sekä työttömien runsaalla 200 henkilöllä. Sen sijaan lasten määrä pieneni yli 200 henkilöllä.

Vuonna 2012 muuttoliikkeen seurauksena opiskelijoiden määrä kasvoi 217 henkilöllä ja eläkeläisten määrä 97 henkilöllä. Lahti sai muuttovoittoa enemmän työllisistä kuin työttömistä, sillä työllisten määrä kasvoi 121 ja työttömien määrä vain 27 henkilöllä. Lasten määrä pieneni 27 henkilöllä. (Kuva 10).

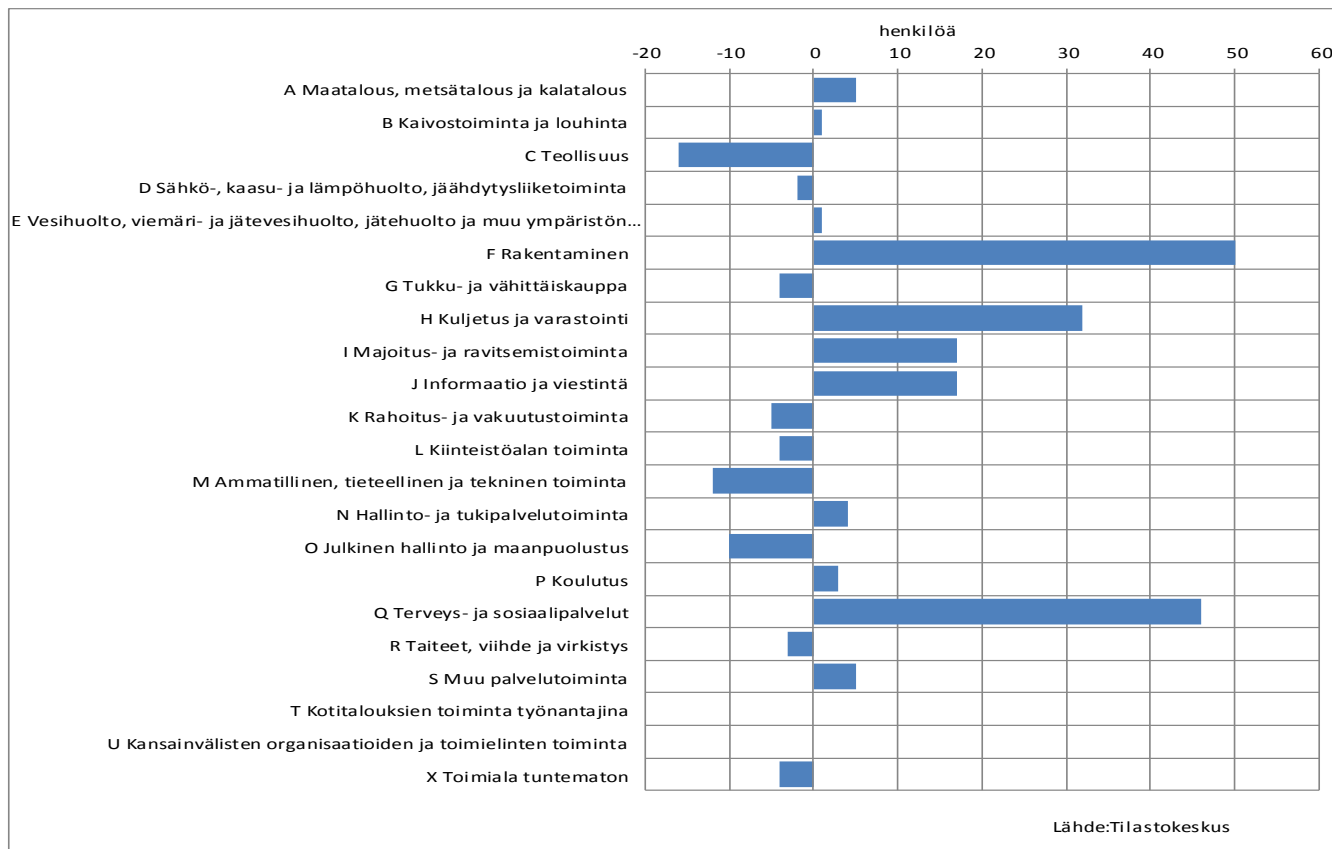
Vuoden 2012 muutokset näkyivät selvimmin ikäluokassa 15-24 -vuotiaat, jotka muuttavat aktiivisimmin. Tässä ikäryhmässä kasvoi opiskelijoiden määrä 221,



Kuva 10. Lahden muuttoliikkeen vaikutus väestön pääasialliseen toimintaan vuonna 2012.

työllisten 135 ja työttömien määrä 30 henkilöllä. Työllisten määrä laski 25-44 -vuotiaiden ikäluokassa 63 henkilöllä, mutta kasvoi kaikissa muissa ikäryhmissä. Yli 45-vuotiaita työllisiä tuli lisää 49 henkilöä.

Muuttoliike lisäsi vuonna 2012 etenkin rakentamisessa, terveys- ja sosiaalialalla, kuljetuksessa ja varustoinnissa, majoitus- ja ravitsemistoiminnassa ja informaatiopalveluissa ja viestinnässä työskentelevien asukkaiden määrää. Eniten pieneni teollisuuden palveluksessa olevien asukkaiden määrä. (Kuva 11).



Kuva 11. Lahden muuttoliikkeen vaikutus väestön työnantajien toimialarakenteeseen vuonna 2012.

Eläkeikäisten tulomuuttajien keskimääräinen vuositulo korkeampi kuin kantaväestön

Tulokertymä kertoo muuttoliikkeen rakenteesta. Jos kaupunkiin muuttavat ovat pääasiassa opiskelijoita ja työssäkäyvät siirtyvät muualle, tulokertymä on negatiivinen. Vuodesta 2007 lähtien tulomuuttajien tulokertymä on ollut suurempi kuin lähtömuuttajien. Vuonna 2012 tulomuuton tulokertymä oli 106 713 000 ja lähtömuuton 96 939 000 euroa (kuva 12).

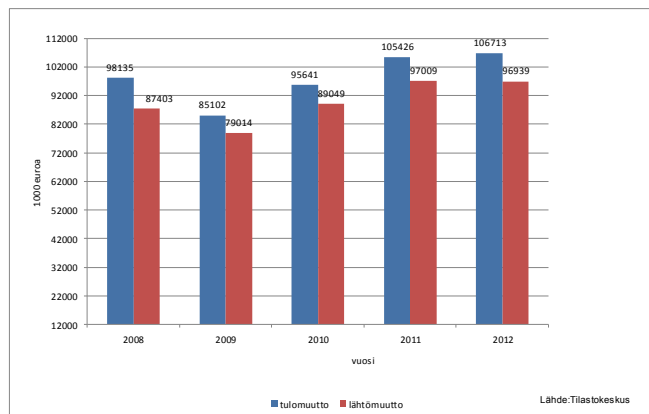
Lahteen muuttaneiden keskimääräiset **valtionveronalaiset vuositulot** (18 026 euroa) olivatkin noin 410 euroa suuremmat kuin Lahdesta muuttaneiden vuositulot (17 616 euroa). Tulomuuttajien tulotaso oli lähtömuuttajien tulotaso alhaisempi ainoastaan ikäluokissa alle 24 -vuotiaat ja 35-44 -vuotiaat. (Kuva 13).

Sekä tulo- että lähtömuuttajien keskimääräinen tulotaso oli alhaisempi kuin kaupungin koko väestön valtionveronalainen keskitulo, joka oli 25 707 euroa. Poikkeuksen tekivät vanhimmat ikäluokat. 55-64 -vuotiaat tulomuuttajat olivat hieman hyvätuloisempia kuin saman ikäinen kantaväestö. Eläkeikäisten tulomuuttajien keskimääräiset valtionveronalaiset tulot olivat peräti 35 330 euroa. Yli 65 -vuotiaiden tulomuuttajien keskimääräinen vuositulo oli 11 930 euroa suurempi kuin lähtömuuttajien ja 14 291 euroa suurempi kuin koko väestön vuositulo.

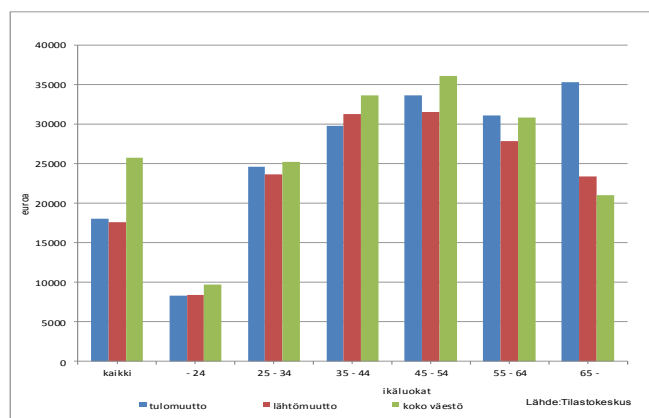
Vuoden 2012 muuttoliikkeen seurauksena tulottomien määrä kasvoi vain yhdellä henkilöllä. Alle 22 000 euroa vuodessa ansaitsevien määrä lisääntyi 345 henkilöllä ja 22 000-31 999 euron ansaitsevien määrä pieneni 29 henkilöllä. 32 000-52 000 ansaitsevien määrä kasvoi 50 henkilöllä samoin kuin yli 52 000 vuodessa ansaitsevien määrä. (Kuva 14).

Työllisiä yli 52 000 ansaitsevia tulomuuttajia oli 231 ja lähtömuuttajia 199. Työllisten tulomuuttajien keskimääräiset valtionveronalaiset tulot olivat 27 048 euroa ja lähtömuuttajien 27 2323 euroa. Työvoiman ulkopuolella olevien keskitulot olivat tulomuuttajilla 9 639 euroa ja lähtömuuttajilla 8 142 000 euroa.

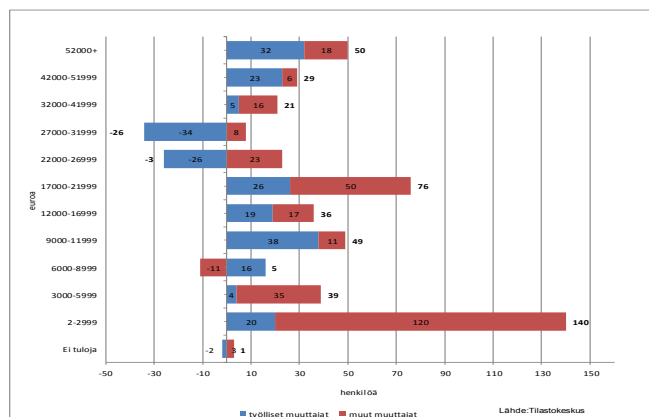
Muuttoliikkeen suunnasta yhdistettynä muuttajien tuloluokkiin on tietoa vain työllisistä muuttajista. Yli 52 000 vuodessa ansaitsevia työllisiä henkilöitä tuli Lahteen eniten Lahden ja Helsingin seutukunnilta. Lähtökunnista merkittävimmät olivat Helsinki, Hollola, Espoo, Orimattila, Vantaa ja Nastola. Lahtelaiset hyvätuloiset lähtömuuttajat suuntasivat puolestaan yleisimmin Helsinkiin, Hollolaan, Nastolaan ja Asikkalaan.



Kuva 12. Lahden muuttoliike tulokertymän mukaan vuosina 2008-2012 (1 000 euroa).



Kuva 13. Tulo- ja lähtömuuttajien sekä koko väestön keskitulot ikäluokittain vuonna 2012.



Kuva 14. Työllisten ja muiden muuttajien vaikutus Lahden väestön tulotasoon vuonna 2012.

Muuttovoittoa ylipäähän tuloluokkaan kuuluvista työllisistä Lahti sai eniten Vantaalta, Hämeenlinnasta, Orimattilasta, Kotkasta ja Espoosta. Muuttovoitto Helsingin seutukunnalta oli 14 hyvätuloista, vaikka Lahti menetti alueelle yhteensä 142 työllistä. Muuttotappio omalle kaupunkiseudulle oli kymmenen hyvätuloista henkilöä.

Yhteenveto

Tulo- ja lähtömuuttajien vaikutusta Lahden väestörakenteeseen on käsitelty tuoreimman käytettävissä olevan tilastotiedon perusteella. Muuttajia koskevat taustatiedot ovat pääasiassa vuodelta 2014. Vain pääasiallista toimintaa ja tuloja koskevat tiedot ovat vuodelta 2012.

Vuonna 2014 tulomuuttajia muista kunnista oli 5 597 ja lähtömuuttajia muihin kuntiin 5 297. Netto-maassamuutto oli siten 303 henkilöä.

Lahden muuttoliike on vilkkainta pääkaupunkiseudun, Lahden kaupunkiseudun kuntien, Heinolan, Kouvolan ja Tampereen kesken. Muuttovoittoa Lahti sai eniten Heinolasta, Nastolasta ja Kouvolasta. Muuttoliikkeen seurauksena Lahti menetti eniten asukkaita Helsinkiin ja Tampereelle.

Lahden muuttovoitto naapurikunnista oli yhteensä 161 henkilöä ja kaupunkiseudun ulkopuolisista Päijät-Hämeen kunnista 136 henkilöä.

Muuttotappio pääkaupunkiseudun kuntiin oli 326 henkilöä. Pääkaupunkiseudun ulkopuoliselta Helsingin seutukunnalta Lahti sai muuttovoittoa yhteensä 102 henkilöä. Eniten muuttovoittoa Helsingin seutukunnalta tuli Mäntsälästä, Nurmijärveltä, Järvenpäästä, Keravalta ja Tuusulasta.

Muuttoliikkeen seurauksena alle 10 -vuotiaiden ja 20-34 -vuotiaiden määrä pieneni. Eniten kasvoi 15-24 -vuotiaiden ja yli 45 -vuotiaiden määrä.

Perusasteen ja korkea-asteen koulutuksen saaneen väestön määrä kasvoi, mutta keskiasteen tutkinnon suorittaneiden määrä väheni. Vuodessa korkeasti koulutettuja yli 45-vuotiaita muutti Lahteen yli 60 enemmän kuin täältä pois.

Vuoden 2012 muuttoliikkeen seurauksena kaupunki sai lisää lähes 300 opiskelijaa, runsas sata työllistä ja vain alle 30 työtöntä. Eläkeläisten määrä kasvoi lähes sadalla henkilöllä.

Sekä tulo- että lähtömuuttajien keskimääräinen tulotaso oli alhaisempi kuin kaupungin koko väestön. Poikkeuksen tekivät vanhimmat ikäluokat. Yli 65 -vuotiaiden tulomuuttajien keskimääräinen vuositulo oli liki 12 000 euroa suurempi kuin lähtömuuttajien ja yli 14 000 euroa suurempi kuin koko väestön vuositulo. Vuoden 2012 muuttoliikkeen seurauksena 32 000-52 000 vuodessa ansaitsevien määrä kasvoi 50 henkilöllä samoin kuin yli 52 000 vuodessa ansaitsevien määrä.

Muuttovoittoa hyvätuloisista työllisistä Lahti sai eniten Vantaalta, Hämeenlinnasta, Orimattilasta, Kotkasta ja Espoosta.

Kuntien välinen muuttoliike vaikutti Lahden väestörakenteeseen seuraavasti:

Plussat

- + muuttovoittoa kaupunkia ympäröivistä kehyskunnista ja muualta Päijät-Hämeestä
- + muuttovoittoa pääkaupunkiseutua lukuun ottamatta muista Helsingin seutukunnan kunnista
- + nuorten 15-19 -vuotiaiden asukkaiden määrän voimakas kasvu
- + korkeakorkeakoulututkinnon määrän kasvu etenkin yli 35-vuotiaiden ikäluokissa
- + työllisten määrän kasvu (v. 2012)
- + työllisten määrä kasvoi enemmän kuin työttömien (v. 2012)
- + tulomuuttajien tulokertymä korkeampi kuin lähtömuuttajien (v. 2012)
- + kaikkein hyvätuloisimpien asukkaiden määrän kasvu etenkin yli 65-vuotiaiden ikäluokassa (v. 2012)

Miinukset

- muuttotappiota yliopisto- ja korkeakoulukaupungeille
- alle 5-vuotiaiden määrän lasku
- 25-34 -vuotiaiden määrän lasku
- 25-34 -vuotiaiden työllisten määrän lasku (v. 2012)
- pienituloisten asukkaiden määrän kasvu (v. 2012)

Liitetaulukot

	2010-2014			2014		
	Tulomuutto	Lähtömuutto	Nettomuutto	Tulomuutto	Lähtömuutto	Nettomuutto
Ikä						
-14	3 206	3 273	-67	585	572	13
15-24	11 780	9 873	1 907	2 282	2 004	278
25-34	6 460	7 281	-821	1 258	1 409	-151
35-44	2 658	2 629	29	530	478	52
45-54	2 008	1 873	135	396	382	14
55-64	1 574	1 377	197	296	236	60
65+	1 119	825	294	250	213	37
Koulutus						
Perusaste	8 057	6 424	1 633	1 514	1 194	320
Keskiaste	12 400	12 523	-123	2 464	2 505	-41
Korkea-aste	5 143	4 880	263	1 035	992	43

Lahden muuttoliikkeen vaikutus väestön ikä- ja koulutusrakenteeseen vuosina 2010-2014 ja vuonna 2014.

Lähde: Tilastokeskus.

	2008-2012			2012		
	Tulomuutto	Lähtömuutto	Nettomuutto	Tulomuutto	Lähtömuutto	Nettomuutto
Pääasiallinen toiminta						
Työllinen	13 805	13 328	477	2 852	2 731	121
Työtön	2 720	2 489	231	570	543	27
Lapsi (0-14 v.)	3 099	3 312	-213	679	706	-27
Opiskelija	5 393	4 231	1 162	1 103	886	217
Varusmies	187	122	65	32	25	7
Eläkeläinen	2 084	1 608	476	420	323	97
Muu työvoimaan kuulumaton	1 206	1 222	-16	251	275	-24
Tuntematon	264	216	48	13	14	-1
Tulot						
Ei tuloja	4 281	4 061	220	844	843	1
2-11999	10 712	8 974	1 738	2 035	1 802	233
12000-21999	5 816	5 190	626	1 179	1 067	112
22000-31999	3 966	4 146	-180	808	837	-29
32000-41999	2 340	2 358	-18	532	511	21
42000-51999	996	899	97	252	223	29
52000+	1 121	900	221	270	220	50
Keskimääräiset tulot	16 797	16 917	-120	18 026	17 616	410
Tulokertymä (1000 €)	491 017	449 414	41 603	106 713	96 939	9 774

Lahden muuttoliikkeen vaikutus väestön pääasialliseen toimintaan ja tulotasoon vuosina 2008-2012 ja vuonna 2012.

Lähde: Tilastokeskus.

Lähteet:

Lahden kaupungin [Tilda-tilastotietokanta](#) ja [Tilastokeskus](#)