



Irja Henriksson 29.8.2017

Muuttoliike vuonna 2016



Lahteen muutti muista kunnista 6 056 henkilöä ja Lahdesta muihin kuntiin muuttajia oli 5 510 vuonna 2016. Maahanmuuttajia oli 634 ja maastamuuttajia 317. Kokonaisnettomuutto oli siten 863 henkilöä. Muuttoliikettä selvitetessä tulee kunnan tulo- ja lähtömuuttajien määrän lisäksi tarkastella myös muuttajien demografisia ja taloudellisia ominaisuuksia, sillä muuttoliike muuttaa myös jonkin verran kunnan väestörakennetta ja vaikuttaa siten sen elinvoimaisuuteen.

Tässä raportissa muuttoliikkeen vaikutuksia on käsitelty tuoreimman käytettävissä olevan tiedon perusteella, jotka ovat pääosin 2016. Siirtolaisuus jää tarkastelun ulkopuolelle, koska heistä saadut taustatiedot eivät ole kattavia. Julkaisun luvut ovat yhdistetyn Lahden ja Nastolan alueelta. Muuttoliiketilastoja on saatavissa nykyisellä aluejaolla vuodesta 1980 lähtien.

Suomen kuntien välillä tehtiin yhteensä liki 300 000 muuttoa vuonna 2016. Muuttoliikkeeseen vaikuttavat sekä yhteiskunnan rakenteiden että asukkaiden tarpeiden muutokset. Kuntien välinen muuttoliike vaihtelee talouden, työllisyystilanteen ja asuntomarkkinoiden mukaan. Suhdanteet vaikuttavat herkästi kuntien välisen muuttoliikkeen määrään. Suuret kaupungit kuitenkin kasvattavat asukaslukuaan myös laskusuhdanteen aikana. 2010-luvun alun taantumassakin

väestöllisesti vahvat alueet ovat entisestään vahvistuneet ja heikot supistuneet. Kunnan saama muuttovoitto on osoitus alueen kiinnostavuudesta. Alueen vetovoima koostuu useista eri tekijöistä kuten työpaikkatarjonnan määrästä ja monipuolisuudesta, alueen maineesta, väestökehityksestä, väestörakenteesta, yksityisten ja julkisten palvelu-tarjonnasta, asuinympäristön viihtyvyydestä, asumisen hintatasosta, alueen saavutettavuudesta, sijainnista ja keskusta-alueiden elinvoimaisuudesta.

Lahden vetovoimaa lisää etenkin sen sijaintietu. Se perustuu kaupungin maantieteelliseen sijaintiin lähellä pääkaupunkiseutua, josta on hyvät liikenneyhteydet Lahteen. Ajallisesti lyhyen matkan ansiosta pääkaupunkiseudulla työssäkäyvä voi muuttaa Lahteen vaihtamatta työpaikkaa. Pidentynyt työmatka voidaan korvata vaikka hankkimalla lisää asuintilaa, sillä Lahdessa asunnot ovat noin puolet halvempia kuin pääkaupunkiseudulla.

Pendelöinti onkin lisääntynyt Lahden ja pääkaupunkiseudun välillä samalla kun työpaikkojen ja työllisten määrä on vähentynyt Lahdessa. Pääkaupunkiseudulle pendelöivien lahtelaisten määrä kasvoi 2010-luvulla 4 % ja Lahdessa työssäkäyvien pääkaupunkiseudulla asuvien määrä kasvoi peräti 19 %.

Maassamuutto ja maahanmuutto

Lahden väkiluku kasvaa muuttoliikkeen ansiosta, koska kuolleisuus on syntyneisyyttä korkeampi. Vuonna 2016 kuolleiden enemmys oli peräti 186.

Vuonna 2016 kuntien välinen muuttoliike ja maahanmuutto kasvattivat yhdessä Lahden väkilukua 863 henkilöllä, mikä on suurin muuttovoitto 1970-luvun alun jälkeen. Muuttoliiketilastoja on saatavissa nykyisellä aluejaolla vuodesta 1980 lähtien. (Kuva 1).

Viimeisimmän viiden vuoden aikana muuttoliikkeen seurauksena kaupungin väkiluku lisääntyi yhteensä 2 492 henkilöllä.

Muuttoliike jaetaan maassamuuttoon eli kunnasta toiseen muuttoon sekä siirtolaisuuteen. Siirtolaisuus on kansainvälistä, maan rajat ylittävää muuttoliikettä. Maahanmuuttotilastoissa on turvapaikanhakijoita, joiden hakemus on hyväksytty, sekä suomalaistaustaisia paluumuuttajia. Tässä raportissa keskitytään Lahden ja muiden kuntien väliseen muuttoliikkeeseen.

Muuttovoitto muista kunnista 546 henkilöä

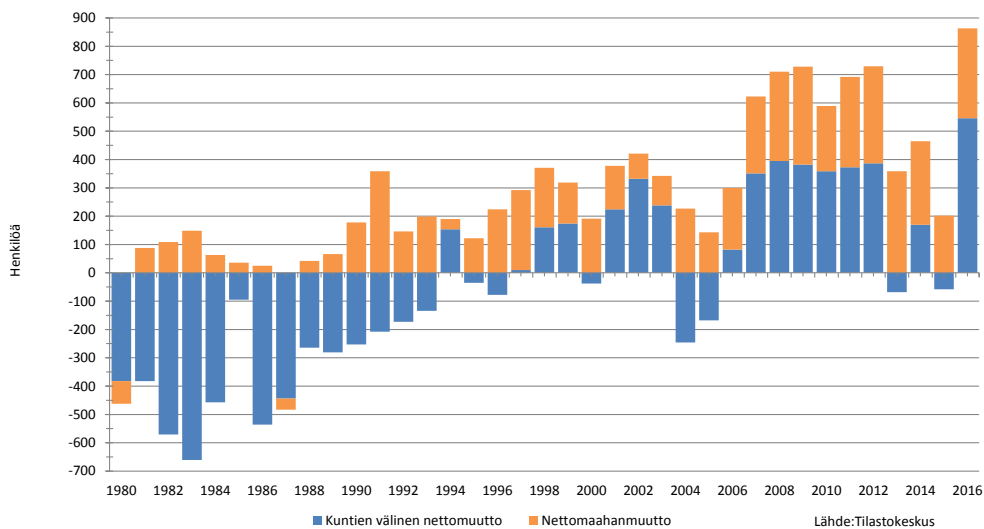
Lahteen muuttaneiden määrä on nopeassa kasvussa, tulomuuttajien määrä ylitti 5 000 rajan vuonna 2001 ja 6 000 rajan vuonna 2016. (Kuva 2).

Lahteen muutti vuonna 2016 muista kunnista 6 056 henkilöä ja Lahdesta muihin kuntiin muuttajia oli 5 510. Kaupunki sai muuttovoittoa muista kunnista peräti 546, mikä on ennätystulos vuosien 1980-2016 aikana.

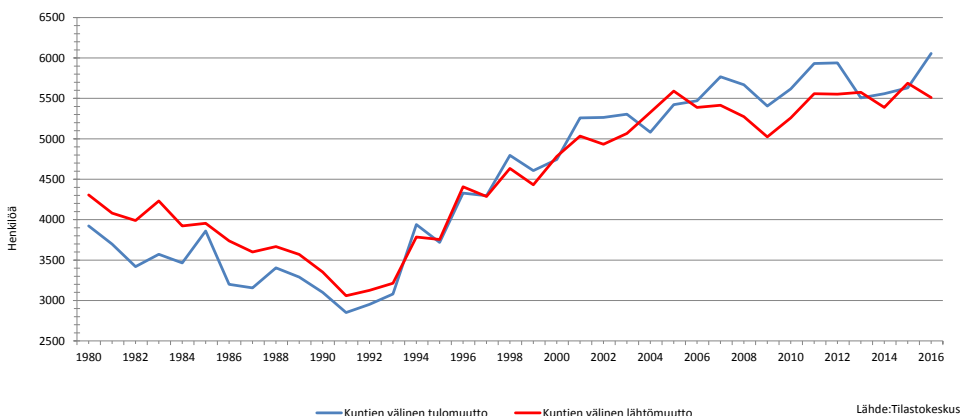
Lahteen muista kunnista muuttaneiden määrä kasvoi edellisvuodesta 8 %, mikä on samaa suuruusluokkaa kuin Tampereella ja Vantaalla.

Muuttovoitosta 63 % tuli kuntien välisestä muuttoliikkeestä. Suomen kymmenestä suurimmasta kaupungista nettomaassamuuton osuus koko muuttovoitosta oli Lahtea korkeampi vain Tampereella ja Helsingissä.

Viimeisen viiden vuoden aikana kuntien välinen muuttoliike kasvatti Lahden väkilukua yhteensä 977 henkilöllä.



Kuva 1. Nettomaassamuutto ja nettosiirtolaisuus Lahdessa vuosina 1980-2016.



Kuva 2. Maassamuuton tulo- ja lähtömuuttajat Lahdessa vuosina 1980-2016.

Muuttovoittoa eniten Heinolasta ja Asikkalasta

Lahden muuttoliike on vilkkainta pääkaupunkiseudun, Lahden kaupunkiseudun kuntien ja Tampereen kesken.

Lahteen muutettiin vuonna 2016 eniten Hollolasta, Helsingistä, Orimattilasta, Heinolasta, Asikkalasta, Kouvola, Espoosta ja Tampereelta. Lahdesta puolestaan muutettiin eniten Helsinkiin, Hollolaan, Tampereelle, Orimattilaan, Vantaalle ja Espooseen. (Taulukko 1).

Muuttovoittoa Lahti sai eniten Heinolasta, Asikkalasta, Hämeenlinnasta, Orimattilasta ja Kouvola. Muuttoliikkeen seurauksena Lahti menetti eniten asukkaita Helsinkiin, Tampereelle ja Vantaalle.

Muuttovoittoa omalta kaupunkiseudulta ja muualta Päijät-Hämeestä

Aikaisemmin kaupunkiseutujen kehyskunnat saivat muuttovoittoa keskuskunnasta, nyt tilanne näyttäisi olevan muuttumassa. Lahden seudulla naapurikuntien vetovoima alkoi hiipua nelisen vuotta sitten.

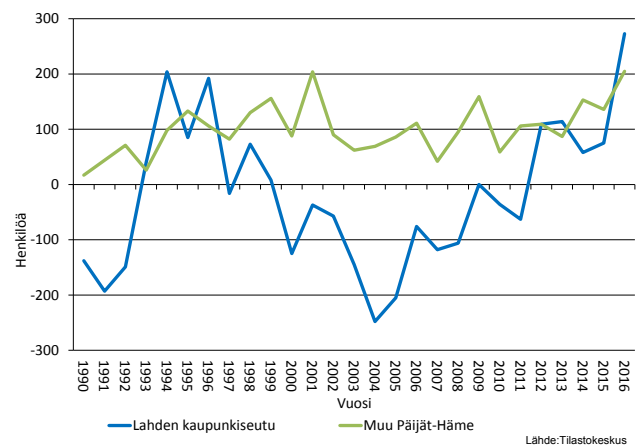
Vielä 1990-luvun loppupuolella Lahti sai muuttovoittoa sen kehyskunnista (Asikkala, Hollola ja Orimattila), mutta vuosituhaten vaihteessa muuttosuunta kääntyi kuitenkin päinvastaiseksi. Vuodesta 2012 Lahti on taas saanut muuttovoittoa sitä ympäröivältä kaupunkiseudulta (kuva 3). Viimeisen viiden vuoden aikana Lahti sai muuttovoittoa kaupunkiseudun muista kunnista yhteensä 629 henkilöä. Muuttovoittoa tuli Orimattilasta 240, Asikkalasta 226 ja Hollolasta 163 (kuva 4).

Vuonna 2016 Lahden muuttovoitto naapurikunnista oli yhteensä 273 henkilöä. Vuodessa Lahti sai muuttovoittoa Asikkalasta 140, Orimattilasta 88 ja Hollolasta 45 henkilöä.

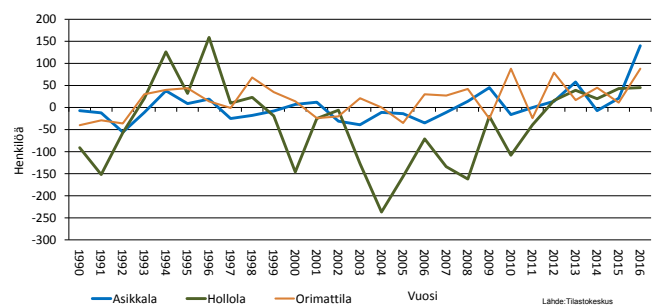
Kaupunkiseudun ulkopuolisista Päijät-Hämeen kunnista Lahti on saanut muuttovoittoa vuodesta 1990 alkaen. Muuttovoittoa oli yhteensä 690 henkilöä vuosina 2012-2016 ja 205 henkilöä vuonna 2016. (Taulukko 2).

	Tulomuutto	Lähtömuutto	Nettomuutto
Heinola	311	160	151
Asikkala	285	145	140
Hämeenlinna	201	99	102
Orimattila	372	284	88
Kouvola	228	169	59
Mikkeli	126	75	51
Kotka	101	54	47
Hollola	771	727	44
Kärkölä	110	71	39
Mäntsälä	84	54	30
Oulu	49	66	-17
Espoo	212	234	-22
Turku	106	148	-42
Vantaa	188	275	-87
Tampere	209	326	-117
Helsinki	593	879	-286

Taulukko 1. Lahden muuttoliikkeen suuntautuminen vuonna 2016. Lähde: Tilastokeskus.



Kuva 3. Lahden muuttotase Lahden kaupunkiseudun (Asikkala, Hollola ja Orimattila) ja muun Päijät-Hämeen välillä vuosina 1990-2016.



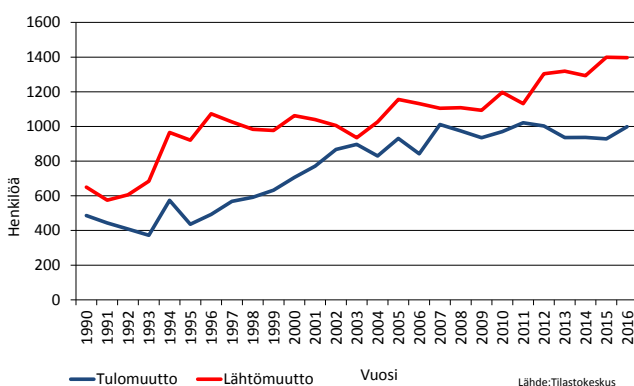
Kuva 4. Lahden muuttotase Lahden kaupunkiseudun kuntien Asikkalan, Hollolan ja Orimattilan välillä vuosina 1990-2016.

Helsingin seutukunnalta muuttovoittoa pääkaupunkiseudun kuntia lukuun ottamatta

Lahden ja pääkaupunkiseudun (Helsinki, Espoo, Vantaa, Kauniainen) välinen vilkas muuttoliike on tuottanut Lahdelle muuttotappiota. Vuoden 1994 kotikuntalain voimaantulon jälkeen muuttotappio pääkaupunkiseudulle oli suurimmillaan vuonna 1996, jolloin pääkaupunkiseudulle muutti Lahdesta liki 600 henkilöä enemmän kuin sieltä Lahteen. Pienimmillään muuttotappio oli vain 38 vuonna 2003 (kuvat 5 ja 6). Muuttotappion pienentymistä edesauttoivat parantuneet liikenneyhteydet pääkaupunkiseudulle. Moottoritie valmistui vuonna 1999 ja oikorata vuonna 2006.

Vuosina 2012-2016 Lahdesta muutti pääkaupunkiseudulle yhteensä noin 1 900 henkilöä enemmän kuin sieltä muutti Lahteen. Vuonna 2016 lähtömuuttajia pääkaupunkiseudulle oli yhteensä 1 397 ja tulomuuttajia oli 999, joten Lahden muuttotappioksi jäi 398 henkilöä. Muuttotappio oli Helsinkiin 286, Vantaalle 87, Espoolle 22 ja Kauniaiselle kolme henkilöä.

Lahden muuttotappio oli Helsingin seutukunnalle yhteensä 341 henkilöä. Lahti sai kuitenkin muuttovoittoa 57 henkilöä pääkaupunkiseudun ulkopuoliselta Helsingin seutukunnalta, johon kuuluvat Hyvinkää, Järvenpää, Karkkila, Kerava, Kirkkonummi, Lohja, Mäntsälä, Nurmijärvi, Pornainen, Sipoo, Siuntio, Tuusula ja Vihti. Eniten muuttovoittoa tuli Mäntsälästä (30 henkilöä), Hyvinkäältä (15 henkilöä) ja Tuusulasta (11 henkilöä).



Kuva 5. Muuttotase Lahden ja pääkaupunkiseudun (Helsinki, Espoo, Vantaa, Kauniainen) välillä vuosina 1990-2016.

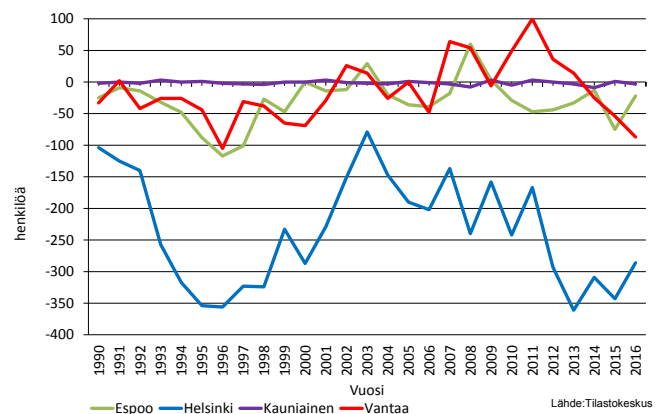
Pääkaupunkiseutua ympäröivältä alueelta saatua jatkuvasti kasvavaa muuttovoittoa voi selittää sillä, että osa muuttajista arvostaa monipuolisia kaupunkitasoisia palveluja, mutta eivät ole valmiita maksamaan pääkaupunkiseudun korkeita asumiskuluja. Lahti on tällöin sopiva vaihtoehto pääkaupunkiseudun läheisyyden ja nopeiden liikenneyhteyksien ansiosta.

Suurista yliopistokaupungeista muuttotappiota Lahdelle

Aktiivisimpia muuttajia ovat nuoret aikuiset, jotka muuttavat suuriin kaupunkeihin opiskelemaan.

Lahden muuttotappio oli yhteensä 503 henkilöä suurimmille yliopisto- ja korkeakoulukaupungeille eli Helsingille, Tampereelle, Turulle, Espoolle, Oululle, Kuopiolle ja Rovaniemelle. Muista yliopistopaikkakunnista Jyväskylä, Lappeenranta, Joensuu ja Vaasa toivat Lahdelle muuttovoittoa yhteensä 40 henkilöä. Lahden ja yliopistokaupunkien välinen muuttoliike toi siten Lahdelle muuttotappiota yhteensä 463 henkilöä.

Kuntien välisen muuttoliikkeen seurauksena Lahti sai muuttovoittoa Päijät-Hämeen ja pääkaupunkiseudun ulkopuoliselta alueelta yhteensä 466 henkilöä.



Kuva 6. Muuttotase Lahden ja pääkaupunkiseudun kuntien välillä vuosina 1990-2016.

	2012-2016			2016		
	Tulo	Lähtö	Netto	Tulo	Lähtö	Netto
Lahden kaupunkiseutu	6 984	6 355	629	1 428	1 155	273
Asikkala	1 113	887	226	285	145	140
Hollola	4 020	3 857	163	771	726	45
Orimattila	1 851	1 611	240	372	284	88
Muu Päijät-Häme	2 423	1 733	690	552	317	205
Hartola	168	112	56	37	24	13
Heinola	1 371	949	422	264	160	151
Kärkölä	501	356	145	311	71	39
Padasjoki	183	150	33	26	23	3
Sysmä	200	166	34	38	39	-1
Pääkaupunkiseutu	4 803	6 712	-1 909	999	1 397	-398
Espoo	911	1 098	-187	212	234	-22
Helsinki	2 810	4 402	-1 592	593	879	-286
Kauniainen	33	47	-14	6	9	-3
Vantaa	1 049	1 165	-116	188	275	-87
Muu Suomi	14 481	12 914	1 567	3 107	2 641	466
Yhteensä	28 691	27 714	977	6 056	5 510	546

Taulukko 2. Lahden muuttoliikkeen suuntautuminen vuosina 2012-2016 ja vuonna 2016. Lähde: Tilastokeskus.

Muuttajien ikä

Maassamuutto voidaan jakaa ikäkausien mukaan kolmeen eri vaiheeseen. Ensimmäisessä vaiheessa muuttavat 18-22-vuotiaat nuoret aikuiset pääsääntöisesti suuriin kaupunkeihin opiskelemaan tai aloittamaan työelämänsä. Toisessa vaiheessa 25-35-vuotiaat aikuiset muuttavat perheineen työssäkäynnin ja perhearjen pyörittämisen kannalta sopivalle alueelle. Kolmannessa vaiheessa aikuisten, yli 50-vuotiaiden, muuttoalttius lisääntyy kun perheen lapset ovat muuttaneet pois kotoa.

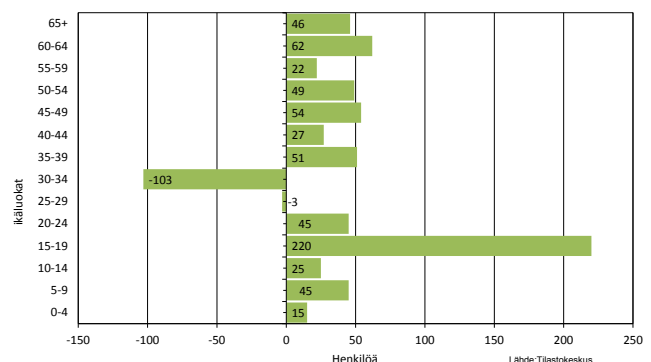
Vielä 2000-luvun vaihteessa uskottiin, että suurten ikäluokkien siirtyessä eläkkeelle koettaisiin jonkinlainen suuri maallepaluu. Näin ei kuitenkaan tapahtunut, vaan maassamme on meneillään vuosikymmeniin suurin maaltamuuttoliike isoihin kasvukeskuksiin ja niiden ympäristökuntiin. Yhä enemmän on eläkeläisikäisiä, jotka ovat asuneet koko aikuiselämänsä kaupungissa, eivätkä he kaipaa maalle eläkkeelläkään. Havaittavissa on, että eläkeikäiset ovat muuttamassa monipuolisia palveluja tarjoaviin keskuskuntiin

Eläkeikäiset eivät ole enää sidoksissa työpaikkansa sijaintiin asuinpaikkaansa valitessaan, joten monet eri syyt ohjaavat heidän muuttoliikkettään. He saattavat haluta muuttaa lähemmäs kesämökkiään tai lapsenlapsiaan tai johonkin lämpimämpään maahan.

Lahdessa tyypillisiä muuttajia ovat 15-24-vuotiaat, joita oli vuosina 2012-2016 Lahteen muuttaneista 38 % ja Lahdesta muuttaneista 36 %. Viiden vuoden aikana maassamuuton seurauksena 15-24-vuotiaiden lahtelaisten nuorten määrä kasvoi 820 henkilöllä. Huomattava osa tämän ikäluokan tulomuuttajista oli opiskelijoita, joista osa kuului opintojensa päätyttyä lähtömuuttajiin.

Lahti menetti viiden vuoden aikana muuttoliikkeen johdosta vain 25-35-vuoden ikäistä väestöstään, vähennys oli 610 henkilöä. Osa heistä kuului lapsiperheisiin, minkä vuoksi myös alle 5-vuotiaiden määrä väheni 110 henkilöllä.

Yli 65-vuotiaita oli vain 4 % sekä tulo- että lähtömuuttajista. Muuttoliikkeen myötä eläkeikäisten määrä kuitenkin kasvoi peräti 1 257 henkilöllä vuosina 2012-2016.



Kuva 7. Lahden muuttoliikkeen vaikutus väestön ikärakenteeseen vuonna 2016.

Ainoastaan 25-34-vuotiaista muuttotappiota

Vuonna 2016 muuttoliikkeen vaikutus Lahden väestörakenteeseen säilyi samansuuntaisena kuin aikaisempina vuosina. Lahti sai muuttovoittoa muista kunnista 546 henkilöä vuonna.

Muuttotappiota syntyi vain 25-34-vuotiaiden ikäluokassa, jonka koko supistui 106 henkilöllä (kuva 7). Tulomuuttajista 1 419 ja lähtömuuttajista 1 525 oli 25-34-vuotiaita. Muuttotappiota syntyi tämän ikäluokan muuttamisesta etenkin pääkaupunkiseudulle ja Hollolaan (kuva 8).

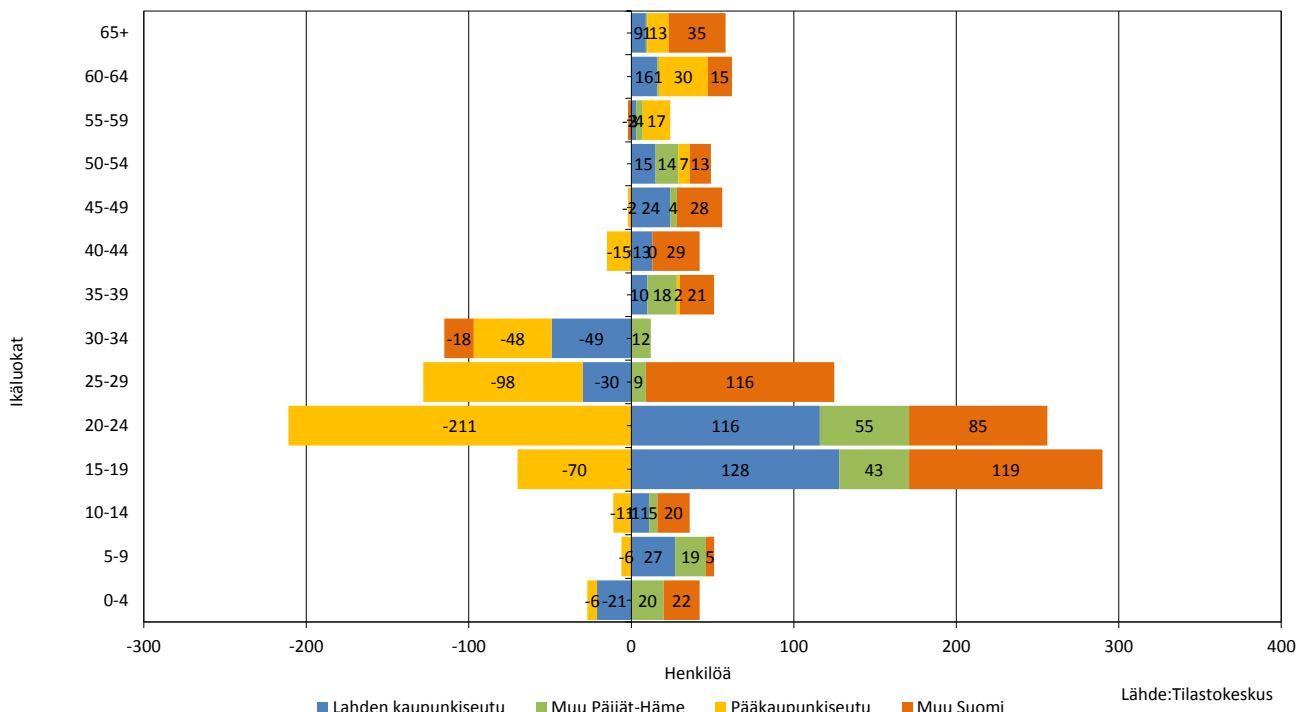
Muissa ikäluokissa väkiluku kasvoi muuttoliikkeen seurauksena. 15-19-vuotiaita tulomuuttajia oli 694 ja lähtömuuttajia oli 474, joten tästä ikäluokasta Lahti sai suurimman muuttovoiton. 220 henkilön muuttovoitosta huolimatta Lahdesta muutti nuoria pääkaupunkiseudulle 70 henkilöä enemmän kuin sieltä Lahteen.

Aktiivisimpia muuttajia olivat 20-24-vuotiaat. Heitä oli tulomuuttajien joukossa peräti 1 574 ja lähtömuuttajien joukossa 1 529, joten muuttovoitoksi jäi 45. Tämän ikäluokan muuttotappio oli pääkaupunkiseudulle 211 henkilöä, josta yksinomaan Helsingin osuus oli 152.

Lahti menetti pääkaupunkiseudulle ja sitä ympäröivälle Helsingin seutukunnalle nuorinta ikäpolveaan, mutta sai muuttovoittoa vanhemmista ikäluokista. Muuttoliikkeen seurauksena 35-64-vuotiaiden määrä kasvoi 265 henkilöllä. Tämän ikäluokan muuttovoitosta tuli 81 omalta kaupunkiseudulta, 41 muualta Päijät-Hämeestä ja 39 pääkaupunkiseudulta. Muuttovoitto oli Heinolasta 35, Hollolasta 34, Espoosta 31, Orimattilasta 28, Asikkalasta 19, Mäntsälästä 17 ja Helsingistä 14 henkilöä.

Eläkeikää lähentelevien 60-64-vuotiaiden muuttovoitto oli peräti 62, josta 30 tuli pääkaupunkiseudulta ja 16 omalta kaupunkiseudulta. Yksinomaan Helsingistä saatu muuttovoitto oli 17 henkilöä.

Muuttoliikkeen seurauksena yli 65-vuotiaiden määrä kasvoi 46 henkilöllä, joista 13 saatiin pääkaupunkiseudulta ja yhdeksän Lahden kaupunkiseudulta.



Kuva 8. Muuttotase Lahden ja pääkaupunkiseudun (Helsinki, Espoo, Vantaa, Kauniainen), Lahden kaupunkiseudun, muun Päijät-Hämeen sekä muun Suomen välillä ikäluokittain vuonna 2016.

Muuttovoittoa korkeakoulututkinnon suorittaneista yli 35-vuotiaista

Koulutustilastoissa ovat mukana vain 15 vuotta täyttäneet maassamuuttajat, joiden nettomuutto oli 470 henkilöä vuonna 2016.

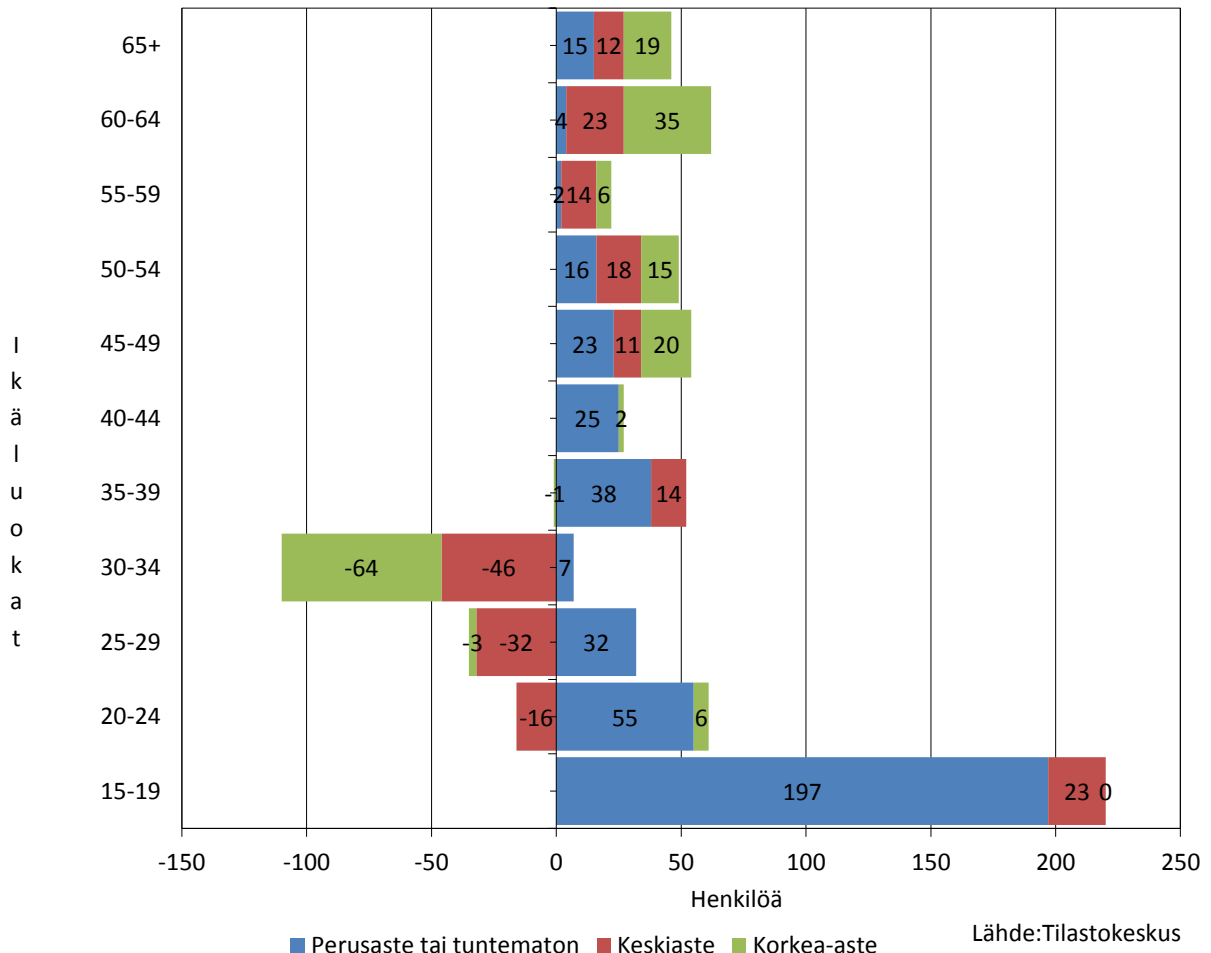
Vuonna 2016 tulomuuttajista 30 %:lla ja lähtömuuttajista 25 %:lla oli vain perusasteen tutkinto. Heidän määränsä kasvoi muuttoliikkeen seurauksena 414 henkilöllä. Valtaosa heistä oli 15-19-vuotiaita (kuva 9). Perusasteen tutkinnon suorittaneella on pelkästään esim. keskikoulun tai peruskoulun tutkinto.

Tulomuuttajista 49 %:lla ja lähtömuuttajista 53 %:lla oli keskiasteen tutkinto. Muuttoliikkeen seurauksena keskiasteen tutkinnon suorittaneiden määrä kasvoi 21 henkilöllä. Muuttajat olivat yleisimmin 20-24-vuotiaita. Muuttoliikkeen vuoksi keskiasteen koulutuksen saaneiden määrä väheni ikäluokassa 20-34-vuotiaat, mutta kasvoi muissa ikäluokissa. Keskiasteen tutkintoja ovat esim. ylioppilastutkinto ja ammatillinen tutkinto.

Maassamuuton ansiosta korkea-asteen tutkinnon suorittaneen väestön määrä kasvoi 35 henkilöllä. Korkeasti koulutettavin määrä väheni ikäluokassa 25-34-vuotiaat 68 henkilöllä, mutta yli 35-vuotiaiden korkeakoulutuksen saaneiden määrä kasvoi 97 henkilöllä. Korkeakouluasteeseen luetaan esim. ammattikorkeakoulututkinnot ja maisteritutkinnot.

Lahdesta lähdetään useammin opiskelemaan muualle kuin Lahteen on opiskelemaan tulijoita. Lahti on opiskelupaikkakunta, jonne muutetaan suorittamaan joko keskiasteen tai korkea-asteen tutkinto ja valmistumisen jälkeen hakeudutaan muualle töihin. Lahden seutu ei pysty työllistämään läheskään kaikkia alueella äskettäin tutkinnon suorittaneita nuoria.

Vastavalmistuneita enemmän Lahti houkuttelee yli 40-vuotiaita korkeakoulututkinnon suorittaneita. Koulutettujen muuttovoitto lisää useiden kerrannaisvaikutusten kautta alueen kilpailukykyä.



Kuva 9. Lahden muuttoliikkeen väestön koulutustasoon ikäluokittain vuonna 2016.

Vuonna 2015 eläkeläisten määrä lisääntyi eniten

Keskuskuntien tulomuuttajien joukossa ovat ylliedustettuina esimerkiksi pienituloiset opiskelijat ja työttömät, kun keskuskunnat samanaikaisesti syöttävät kehyskunnille työllisiä, lapsiperheitä, koulutettuja ja hyvätulaisia. Muuttoliiketutkija Timo Aron mukaan tämä erityispiirre on 2010-luvulla hieman tasoittunut. Keskukskaupunkien vetovoima on alkanut houkuttaa myös aktiivi-ikäisiä, työllisiä, koulutettuja ja hyvätulaisia ihmisiä. Aron mukaan on myös havaittavissa, että työpaikatkin alkavat hakeutua muuttovoittoalueille. Ennen ihmiset liikkuvat työn perässä, nyt työt ja investoinnit viedään sinne, missä on jo valmiiksi resursseja.

Seuraavat maassamuuttajien pääasiallista toimintaa ja tuloja koskevat uusimmat tiedot ovat vuodelta 2015, jolloin Lahden muuttotappio oli 58 henkilöä.

Muuttotappiosta huolimatta vain työllisten määrä laski, vähennys oli 133 henkilöä. Työttömien määrä kasvoi 28, eläkeläisten 49, opiskelijoiden 16 ja lasten kahdeksalla henkilöllä. (Kuva 10).

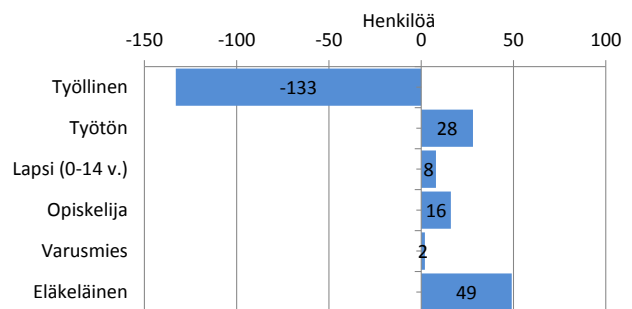
Vuoden 2015 muutokset näkyivät selvimmin ikäluokassa 15-24 -vuotiaat, jotka muuttavat aktiivisimmin. Tässä ikäryhmässä kasvoi opiskelijoiden määrä 26 henkilöllä ja työttömien määrä 30 henkilöllä samalla kun työllisten määrä laski 31 henkilöllä.

Ikäluokassa 25-34-vuotiaat työllisten määrä laski peräti 141 henkilöllä. Muuttoliikkeen seurauksena kasvoi

yli 45-vuotiaiden työllisten määrä ja eläkeläisten 47 henkilöllä.

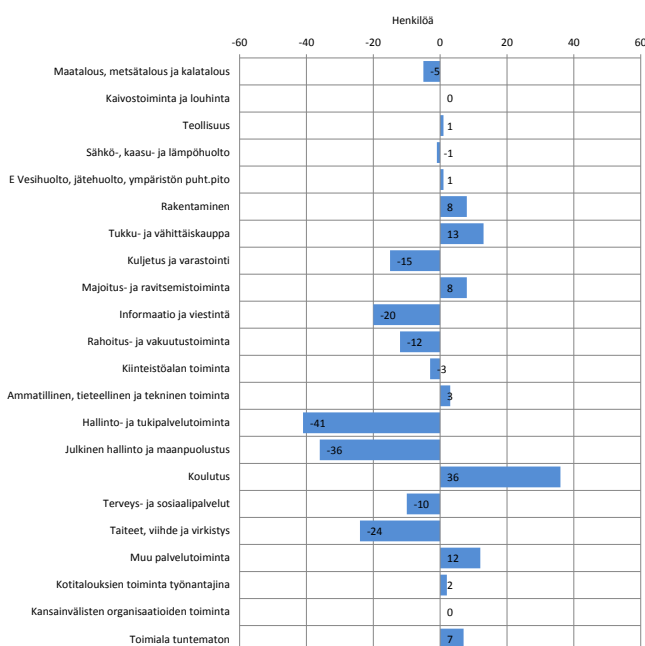
Suomalaiset 15-34-vuotiaat työttömät ovat yllättävän haluttomia muuttamaan työn perässä. Tilastokeskuksen vuoden 2016 työvoimatutkimuksen lisätutkimuksen mukaan työttömistä nuorista naisista miltei 60 prosenttia ja miehistä yli 40 prosenttia ilmoitti, ettei olisi valmis muuttamaan toiselle paikkakunnalle työn takia.

Työllisten toimialatiedot ovat vuodelta 2014, jolloin kuntien välisen muuttoliikkeen seurauksena työllisten määrä laski 79 henkilöllä. Työllisten määrän lasku näkyi lähes kaikilla toimialoilla. Eniten väheni hallinto- ja tukipalveluissa sekä julkisen hallinnon toimialoilla työskentelevien määrä. Suurin lisäys tapahtui koulutuksen toimialalla. (Kuva 11).



Lähde: Tilastokeskus

Kuva 10. Lahden muuttoliikkeen vaikutus väestön pääasialliseen toimintaan vuonna 2015.



Lähde: Tilastokeskus

Kuva 11. Lahden muuttoliikkeen vaikutus väestön työntekijöiden toimialarakenteeseen vuonna 2014.

Keskituloisten määrä pieni

Tulokertymä kertoo muuttoliikkeen rakenteesta. Lahden tulokertymä oli negatiivinen vuonna 2015, koska kaupunki sai muuttovoittoa opiskelijoista ja työttömistä samalla kun työssäkäyvät siirtyivät muualle. Tulomuuton tulokertymä oli 99 985 500 ja lähtömuuton 1 02 786 400 euroa.

Kaikkien muuttajien **keskimääräinen tulotaso** oli alhaisempi kuin kaupungin koko väestön, jonka valtionveronalainen keskitulo oli 26 985 euroa.

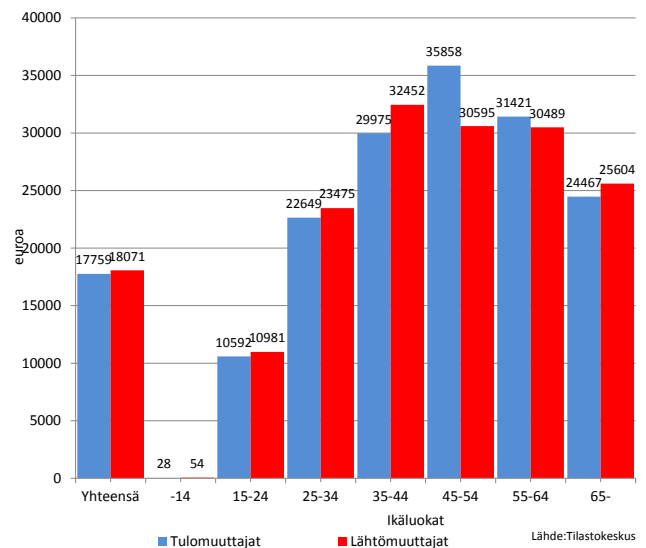
Lahteen muuttaneiden keskimääräiset valtionveronalaiset vuositulot (17 759 euroa) olivatkin 312 euroa alhaisemmat kuin Lahdesta muuttaneiden vuositulot (18 071 euroa). Ainoastaan 45-64-vuotiaiden tulomuuttajien tulotaso oli lähtömuuttajien tulotasoa korkeampi. (Kuva 12).

Vuoden 2015 muuttoliikkeen seurauksena tulottomien määrä kasvoi vain 12 henkilöllä. Alle 12 000 euroa vuodessa ansaitsevien määrä lisääntyi 11 henkilöllä. 12 000-31 999 euron ansaitsevien määrä laski 50 henkilöllä ja 32 000-41 999 ansaitsevien 62 henkilöllä. Yli 42 000 vuodessa ansaitsevien määrä kasvoi 31 henkilöllä. (Kuva 13).

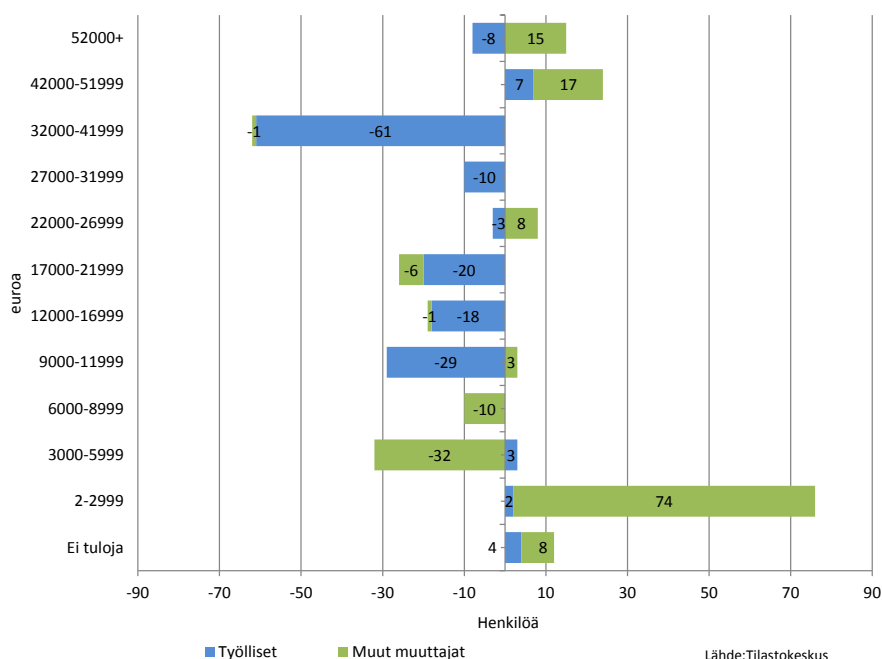
Työllisten tulomuuttajien keskimääräiset valtionveronalaiset tulot olivat 28 299 euroa ja lähtömuuttajien 28 318 euroa. Työllisten tulomuuton tulokertymä oli 69 161 800 euroa ja lähtömuuton 72 975 000 euroa. Työllisiä yli 52 000 ansaitsevia tulomuuttajia oli 203 ja lähtömuuttajia 211 vuonna 2015.

Muuttoliikkeen suunnasta yhdistettynä tuloluokkiin on tietoa vain työllisistä muuttajista. Yli 52 000 vuodessa ansaitsevia työllisiä henkilöitä muutti Lahteen eniten pääkaupunkiseudulta ja Päijät-Hämeestä. Lähtökunnista merkittävimmät olivat Helsinki, Hollola, Espoo ja Heinola. Lahtelaiset hyvätuloiset lähtömuuttajat suuntasivat puolestaan yleisimmin Helsinkiin, Hollolaan ja Espooseen.

Muuttovoittoa hyvätuloisista työllisistä Lahti sai eniten Hämeenlinnasta.



Kuva 12. Tulo- ja lähtömuuttajien keskitulot ikäluokittain vuonna 2015.



Kuva 13. Työllisten ja muiden muuttajien vaikutus Lahden väestön tulotasoon vuonna 2015.

Yhteenveto

Tulo- ja lähtömuuttajien vaikutusta Lahden väestörakenteeseen on käsitelty tuoreimman käytettävissä olevan tilastotiedon perusteella. Muuttajia koskevat taustatiedot ovat pääasiassa vuodelta 2016. Vain pääasiallista toimintaa ja tuloja koskevat tiedot ovat vuodelta 2015. Siirtolaisuus jää tarkastelun ulkopuolelle, koska heistä saadut taustatiedot eivät ole kattavia. Julkaisun luvut ovat yhdistetyn Lahden ja Nastolan alueelta.

Vuonna 2016 tulomuuttajia muista kunnista oli 6 056 ja lähtömuuttajia muihin kuntiin 5 510. Netto-maassamuutto oli siten 546 henkilöä. Lahteen muista kunnista muuttaneiden määrä kasvoi edellisvuodesta 8 %, mikä on samaa suuruusluokkaa kuin Tampereella ja Vantaalla.

Lahden muuttoliike on vilkkainta pääkaupunkiseudun, Lahden kaupunkiseudun kuntien ja Tampereen kesken. Muuttovoittoa Lahti sai eniten Heinolasta, Asikkalasta ja Hämeenlinnasta. Muuttoliikkeen seurauksena Lahti menetti eniten asukkaita Helsinkiin ja Tampereelle.

Vuodesta 2012 lähtien Lahti on saanut muuttovoittoa sitä ympäröivältä kaupunkiseudulta. Vuonna 2016 Lahden muuttovoitto naapurikunnista oli yhteensä 273 henkilöä ja kaupunkiseudun ulkopuolisista Päijät-Hämeen kunnista 205 henkilöä. Muuttotappio pääkaupunkiseudun kuntiin oli 398 henkilöä.

Helsingin seutukunnalle Lahden muuttotappio oli yhteensä 341 henkilöä. Lahti sai kuitenkin muuttovoittoa 57 henkilöä pääkaupunkiseudun ulkopuoliselta Helsingin seutukunnalta. Eniten muuttovoittoa tuli Mäntsälästä, Hyvinkäältä ja Tuusulasta.

Pääkaupunkiseutua ympäröivältä alueelta saatua jatkuvasti kasvavaa muuttovoittoa voi selittää sillä, että osa muuttajista arvostaa monipuolisia kaupunkitasoisia palveluja, mutta eivät ole valmiita maksamaan pääkaupunkiseudun korkeita asumiskuluja. Lahti on tällöin sopiva vaihtoehto pääkaupunkiseudun läheisyyden ja nopeiden liikenneyhteyksien ansiosta.

15-19-vuotiaista Lahti sai suurimman muuttovoiton, joka oli 220 henkilöä. Aktiivisimpia muuttajia olivat 20-24-vuotiaat, jotka toivat kaupungille 45 henkilön muuttovoiton. Muuttotappiota syntyi vain 25-34-vuotiaiden ikäluokassa, jonka koko supistui 106 henkilöä.

Lahti menetti pääkaupunkiseudulle ja sitä ympäröivälle Helsingin seutukunnalle nuorinta ikäpolveaan, mutta sai muuttovoittoa vanhemmista ikäluokista. 35-64-vuotiaiden määrä kasvoi yhteensä 265 henkilöllä. Tämän ikäluokan muuttovoitosta tuli 81 omalta kaupunkiseudulta, 41 muualta Päijät-Hämeestä ja 39 pääkaupunkiseudulta. Yksinomaan Helsingistä saatu muuttovoitto oli 14 ikäluokassa 35-64-vuotiaat. Muuttoliikkeen seurauksena yli 65-vuotiaiden määrä kasvoi 46 henkilöllä, joista 13 tuli pääkaupunkiseudulta ja yhdeksän Lahden kaupunkiseudulta.

Koulutettujen muuttovoitto lisää useiden kerrannaisvaikutusten kautta alueen kilpailukykyä. Muuttoliikkeen myötä vain perusasteen koulutuksen saaneiden määrä kasvoi 414 henkilöllä. Keskiasteen tutkinnon suorittaneiden määrä kasvoi vain 21 henkilöllä ja korkea-asteen koulutuksen saaneiden määrä 35 henkilöllä. Lahdesta lähdetään useammin opiskelemaan muualle kuin Lahteen on opiskelemaan tulijoita. Lahti on opiskelupaikkakunta, jonne muutetaan suorittamaan joko keskiasteen tai korkea-asteen tutkinto ja valmistumisen jälkeen hakeudutaan muualle töihin. Vastavalmistuneita enemmän Lahti houkuttelee yli 40-vuotiaita korkeakoulututkinnon suorittaneita.

Keskuskuntien tulomuuttajien joukossa ovat yliedustettuina esimerkiksi pienituloiset opiskelijat ja työttömät. Samanaikaisesti keskuskunnat syöttävät kehyskunnille työllisiä, lapsiperheitä, koulutettuja ja hyvätuoloisia. Pääasiallista toimintaa ja tuloja koskevat tiedot ovat vuodelta 2015, jolloin Lahden muuttotappio oli 58 henkilöä. Muuttotappiosta huolimatta vain työllisten määrä laski, vähennys oli 133 henkilöä. Kaupunki sai lisää 28 työtöntä, 49 eläkeläistä, 16 opiskelijaa ja kahdeksan lasta.

Tulomuuton tulokertymä oli 99 985 500 ja lähtömuuton 102 786 400 euroa. Muuttajien keskimääräinen tulotaso oli alhaisempi kuin kaupungin koko väestön. Lahteen muuttaneiden keskimääräiset valtionveronalaist tulot olivat 312 euroa alhaisemmat kuin Lahdesta muuttaneiden vuositulot. Ainoastaan 45-64-vuotiaiden tulomuuttajien tulotaso oli lähtömuuttajien tulotasoa korkeampi. Yli 52 000 vuodessa ansaitsevista työllistä Lahti sai eniten muuttovoittoa Hämeenlinnasta. Lahti puolestaan menetti ylimpään tuloluokkaan kuuluvaa väestöä eniten Helsinkiin ja Hollolaan.

Kuntien välinen muuttoliike vaikutti Lahden väestörakenteeseen seuraavasti:

Plussat

- + ennätysellinen muuttovoitto
- + muuttotappiota vain ikäluokassa 25-34-vuotiaat
- + nuorten 15-24-vuotiaiden asukkaiden määrän kasvu
- + muuttovoittoa Lahden kaupunkiseudulta vuodesta 2012 lähtien, muuttovoittoa muualta Päijät-Hämeestä
- + muuttovoittoa pääkaupunkiseudulta yli 50-vuotiaiden ikäluokassa
- + korkeakorkeakoulututkinnon suorittaneiden määrän kasvu etenkin ikäluokassa yli 40-vuotiaat
- + kaikkein hyvätuloisimpien asukkaiden määrän kasvu (v. 2015)

Miinukset

- muuttotappiota ikäluokassa 25-34-vuotiaat
- muuttotappiota pääkaupunkiseudulle alle 35-vuotiaiden ikäluokassa
- keskiasteen tutkinnon suorittaneiden määrän lasku ikäluokassa 20-34-vuotiaat
- työllisten määrän lasku etenkin ikäluokassa 15-34-vuotiaat (v. 2015)
- eläkeläisten ja työttömien määrän kasvu (v. 2015)
- tulomuuttajien tulokertymä alhaisempi kuin lähtömuuttajien (v. 2015)
- tulomuuttajien keskimääräiset tulot alhaisemmat kuin lähtömuuttajilla (v. 2015)
- tulottomien ja alle 3 000 euroa ansaitsevien asukkaiden määrän kasvu (v. 2015)
- keskituloisten asukkaiden määrän lasku (v. 2015)

Liitetaulukot

	2012-2016			2016		
	Tulomuutto	Lähtömuutto	Nettomuutto	Tulomuutto	Lähtömuutto	Nettomuutto
Ikä						
Yhteensä	28691	27705	986	6 056	5 501	555
-14	3168	3070	98	677	592	85
15-24	11304	10484	820	2 268	2 003	265
25-34	6601	7211	-610	1 419	1 525	-106
35-44	2772	2616	156	592	514	78
45-54	2038	1879	159	466	363	103
55-64	1553	1384	169	341	257	84
65+	1255	1061	1257	293	247	46
Koulutus						
Yhteensä	10 424	10 022	402	5 379	4 909	470
Perusaste	3 096	2 515	581	1636	1222	414
Keskiaste	5 166	5 386	-220	2631	2610	21
Korkea-aste	2 162	2 121	41	1112	1077	35

Lahden muuttoliikkeen vaikutus väestön ikä- ja koulutusrakenteeseen vuosina 2012-2016 ja vuonna 2016.

	2014-2015			2015		
	Tulomuutto	Lähtömuutto	Nettomuutto	Tulomuutto	Lähtömuutto	Nettomuutto
Pääasiallinen toiminta						
Yhteensä	11 952	11840	112	5630	5688	-58
Työllinen	5 250	5 459	-209	2444	2 577	-133
Työtön	1 714	1 651	63	826	798	28
Lapsi (0-14 v.)	1 260	1 223	37	579	571	8
Opiskelija	2 302	2108	194	1096	1080	16
Varusmies	30	25	5	13	11	2
Eläkeläinen	903	817	86	448	399	49
Muu työvoimaan kuumaton	451	502	-51	206	233	-27
Tuntematon	42	55	-13	18	19	-1
Tulot						
Yhteensä	11 952	11 840	112	5 630	5 688	-58
Ei tuloja	1 578	1 504	74	708	696	12
2-11999	4 311	4 167	144	2 043	2 032	11
12000-21999	2 331	2 362	-31	1 141	1 186	-45
22000-31999	1 710	1 688	22	786	791	-5
32000-41999	981	1 136	-155	479	541	-62
42000-51999	502	470	32	230	206	24
52000+	539	513	26	243	236	7
Keskimääräiset tulot	17 795	18 187	-393	17 759	18 071	-312
Tulokertymä (100 €)	2 126 799	21 53 371	-26 572	999 855	1 027 864	-28 009

Lahden muuttoliikkeen vaikutus väestön pääasialliseen toimintaan ja tulotasoon vuosina 2014-2015 ja vuonna 2015.

Lähde: Tilastokeskus.