

## Uuden Lahden väestörakenne vuonna 2014

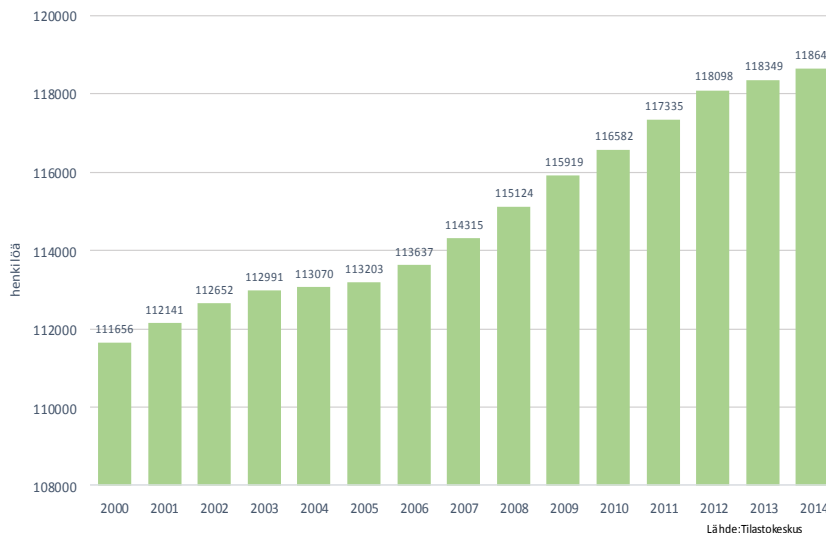


**Katsauksessa on laskettu yhteen Lahden kaupungin ja Nastolan kunnan lukumäärätiedot vastaamaan yhdistyvistä kunnista 1.1.2016 muodostuvaa uutta Lahden kaupunkia.**

Alueen väkiluku oli vuoden 2014 lopussa 118 644, joka kasvoi vuodessa 0,26 % eli 314 henkilöllä. Kahden viimeisimmän vuoden aikana väestön kasvu on ollut hidasta verrattuna vuosiin 2007-2012, jolloin vuosi-

kasvu oli keskimäärin runsas 700 henkilöä. Vuosina 2010-2014 väestömäärä on kasvanut yhteensä 2 900 henkilöllä. (Kuva 1).

Alueen ennakkoväkiluku oli vuoden 2015 syyskuun lopussa 118 557. Väkimäärä pieneni 87 henkilöllä tammi-syyskuun aikana.



Kuva 1. Väkiluku vuosina 2000-2014 (Lahti+Nastola)

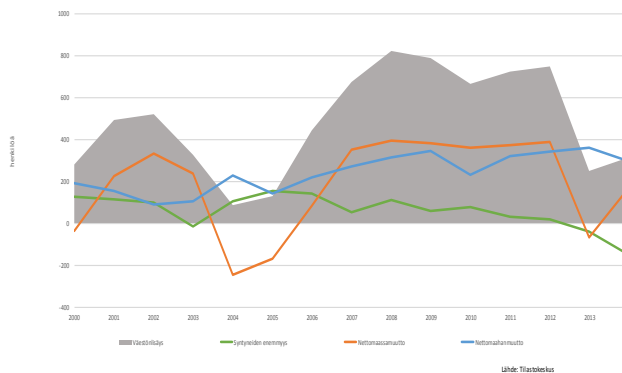
Alueen väkiluvun kasvu perustui vuonna 2014 yksinomaan muuttoliikkeeseen, koska syntyneitä oli 151 vähemmän kuin kuolleita. Muuttovoitto oli 465, josta 170 tuli muista kunnista ja loput 295 siirtolaisuudesta. Taloustaantuma on vähentänyt maassamuuttoa, mikä myötä myös tämän alueen muuttovoitto on laskenut. Vielä vuosina 2007-2012 muuttovoitto muista kunnista oli vuodessa keskimäärin lähes 400 henkilöä. (Kuva 2).

### Ikärakenne

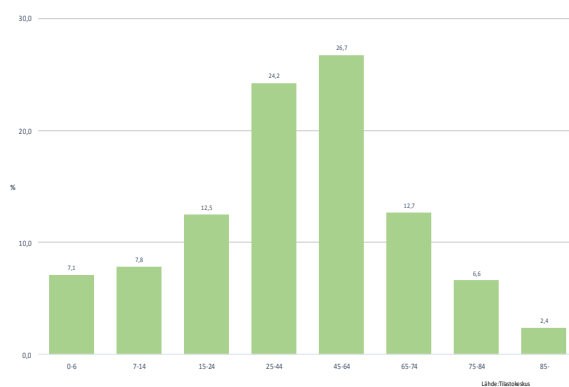
Alueen väestökehitykselle on tyypillistä, että työikäisten osuus koko väestöstä pienenee ja vanhusväestön osuus kasvaa. Viimeisen viiden aikana 15-64-vuotiaiden määrä on laskenut liki 2 500 henkilöllä, ja yli 65-vuotiaiden määrä kasvanut noin 4 900 henkilöllä. Vuoden 2014 väkiluvun kasvusta huolimatta 45-64-vuotiaiden määrä laski 547 henkilöllä ja 15-24-vuotiaiden 268 henkilöllä. Myös alle kouluikäisten määrä oli pienessä laskussa. Sen sijaan yli 65-vuotiaiden määrä kasvoi 895 henkilöllä. (Kuva 3).

Vuoden 2014 lopussa väestöstä oli lapsia 15 %, nuoria 15-24-vuotiaita 13 %, 25-64-vuotiaita 51 % ja yli 65-vuotiaita 22 %. Väestöstä 9 % oli yli 75-vuotiaita ja 2 % 85-vuotiaita tai sitä vanhempia. Työikäisten osuus oli alhaisempi kuin muissa suurissa kaupungeissa, ja eläkeikäisten osuus oli keskimääräistä korkeampi. (Kuva 4).

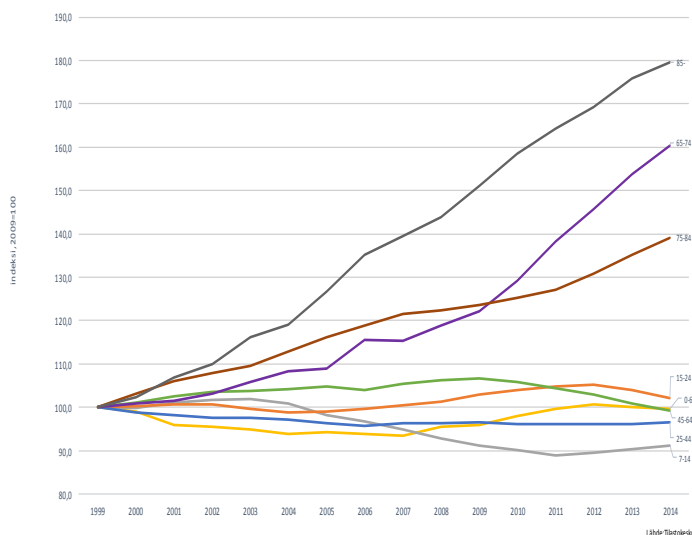
Alueen väestöllinen huoltosuhte oli yhtä suuri kuin koko maassa keskimäärin, sillä sataa työikäistä kohti oli 57 vanhusta tai lasta. Huoltosuhteen arvioidaan olevan 67-69 vuonna 2025.



Kuva 2. Väestönmuutokset vuosina 2000-2014 (Lahti+Nastola)



Kuva 4. Ikärakenne vuonna 2014 (Lahti+Nastola)

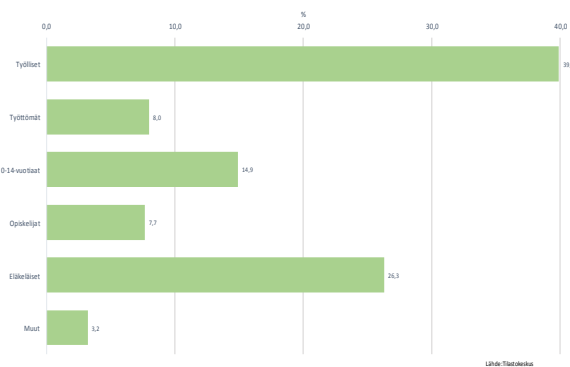


Kuva 3. Väestö ikäluokittain vuosina 2000-2014 (Lahti+Nastola). Indeksä 2009=100.

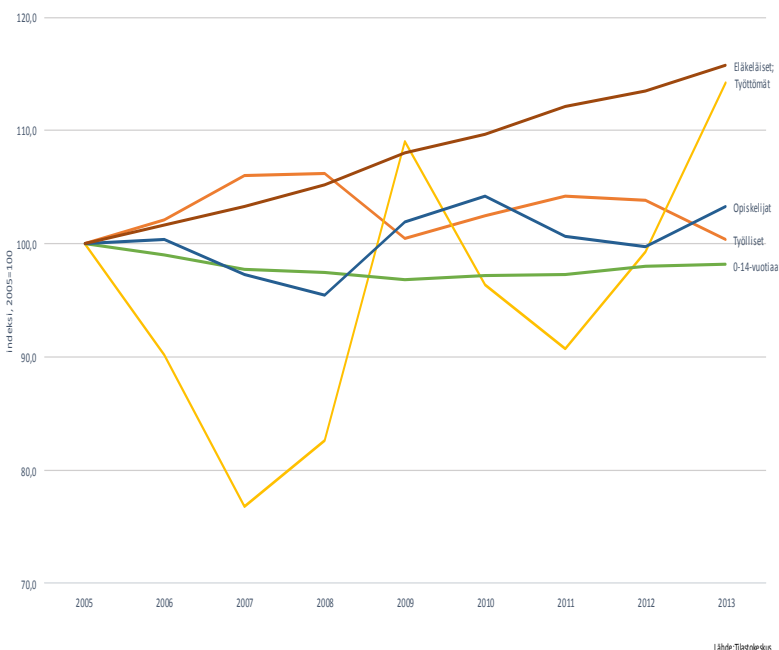
### Väestön pääasiallinen toiminta

Vuoden 2013 lopussa hieman alle puolet väestöstä eli 48 % kuului työvoimaan, joista työllisiä oli 47 245 ja työttömiä 9 462. Väestöstä eläkeläisiä oli 26 %, lapsia 15 % ja opiskelijoita 8 %. Lukumääräisesti eläkeläisiä oli 31 115, lapsia 17 651 ja opiskelijoita 9 072. (Kuva 5).

Viiden vuoden aikana työvoiman määrä on pienentynyt reilulla sadalla henkilöllä ja työvoiman ulkopuolella olevien määrä kasvanut yli 3 300 henkilöllä. Työttömyyden lisääntyessä taloudellinen huoltosuhte kasvaa. Vuonna 2013 jokaista työllistä kohti oli 1,51 asukasta. (Kuva 6).



Kuva 5. Väestön pääasiallinen toiminta vuonna 2013 (Lahti+Nastola)

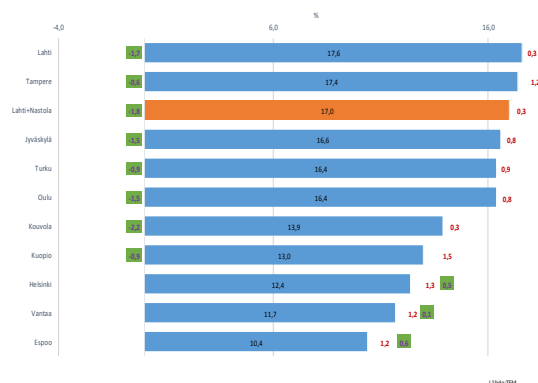


Kuva 6. Väestön pääasiallinen toiminta vuosina 2006-2013 (Lahti+Nastola). Indeksii 2005=100.

### Työttömyys

Alueen työttömyystilanne on ollut vaikea 90-luvun alusta alkaen.

Vuoden 2009 aikana työttömyysaste lähti nopeaan nousuun, mutta laski muutamana seuraavana vuonna ollen alimmillaan 12,0 %. Huhtikuun 2012 jälkeen työttömyysaste kasvoi jälleen yleisen taloustilanteen heikkenemisen vuoksi. Vuoden 2014 lopussa työttömyysaste oli jo 18,8 %. Vuoden 2015 syyskuussa työttömyysaste oli 17,0 %, mikä oli 0,3 prosenttiyksikköä korkeampi kuin vuosi sitten. (Kuva 7).



Kuva 7. Suurien kaupunkien sekä Lahti+Nastolan työttömyysaste 30.9.2015, muutokset vuoden 2015 alusta ja muutokset vuoden 2014 syyskuusta.

### Työlliset ja työpaikat

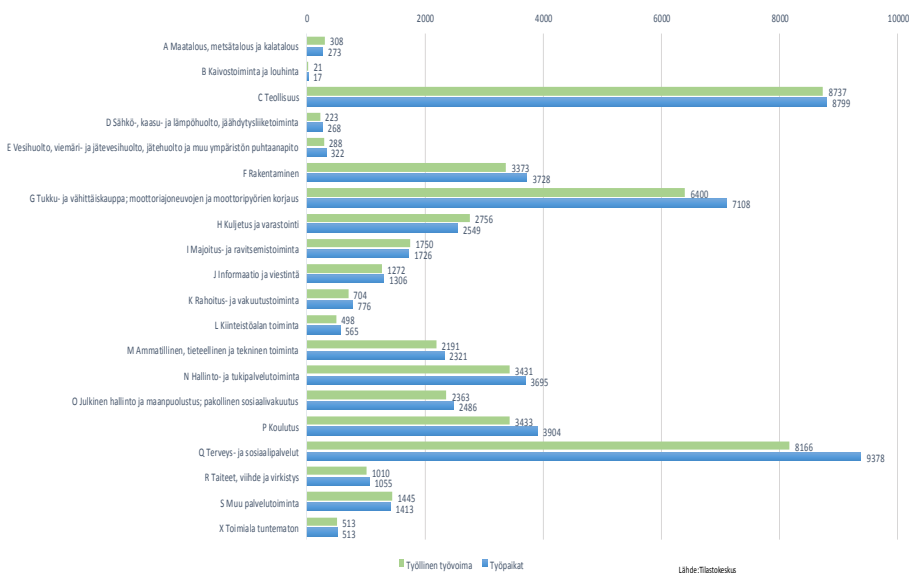
Vuonna 2012 alueen 48 882 työllisestä toimi 18 % teollisuudessa, 17 % terveys- ja sosiaalipalveluissa ja 13 % kaupan alalla. Teollisuustyöntekijöiden määrä on pienentynyt viidessä vuodessa yli viidenneksellä kun taas sekä terveys- ja sosiaalipalveluissa että koulutuksessa työskentelevien määrä on kasvanut yli 10 %. (Kuva 8).

Vuonna 2012 työpaikkoja oli 52 202, joka oli 557 vähemmän kuin vuotta aikaisemmin ja liki 1 400 vähemmän kuin viisi vuotta aikaisemmin. Työpaikoista vain 17 % oli teollisuudessa, josta on kadonnut lähes 2 800 työpaikkaa viidessä vuodessa. Teollisuustyöpaikkojen

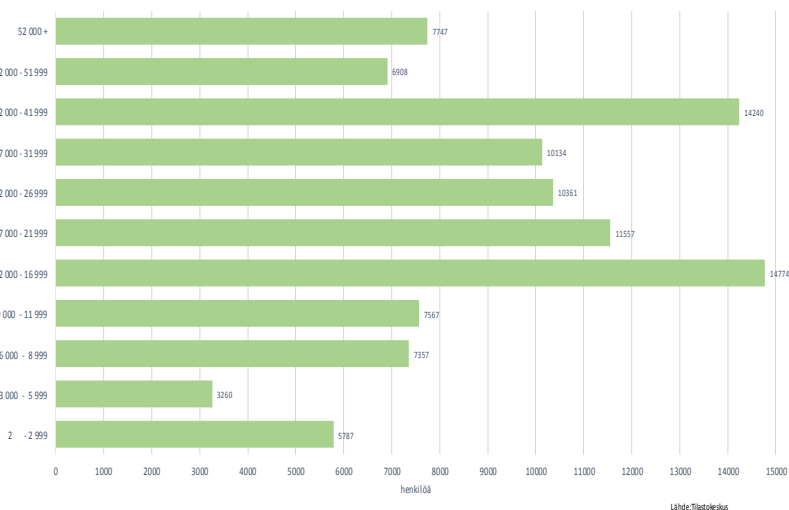
sijaan on syntynyt erilaisia palvelutoimintojen työpaikkoja. Vuonna 2012 terveys- ja sosiaalipalvelujen osuus oli 18 % ja kaupan 14 % kaikista työpaikoista. Viiden vuoden aikana työpaikkojen lisäys on ollut terveys- ja sosiaalipalveluissa yli 1 100, hallinnossa runsas 400 ja koulutuksessa liki 400. Työpaikkaomavaraisuus oli 106,8, joten alueella oli siis enemmän työpaikkoja kuin työllisiä työntekijöitä.

### Tulot

Vuonna 2013 valtionveronalaista tuloa saaneista puolella tulot olivat alle 22 000 ja vain 15 %:lla yli 42 000 euroa vuodessa. Tulonsaajien keskitulot olivat noin 26 200 euroa, kun vastaava luku oli koko maassa 28 000 euroa. (Kuva 9).



Kuva 8. Työllinen työvoima ja työpaikat vuonna 2012 (Lahti+Nastola)



Kuva 9. Valtionveronalaista tuloa saaneiden tuloluokat vuonna 2013 (Lahti+Nastola)