

Irja Henriksson 1.4.2016

## Vuoden 2015 virallinen väkiluku 118 743

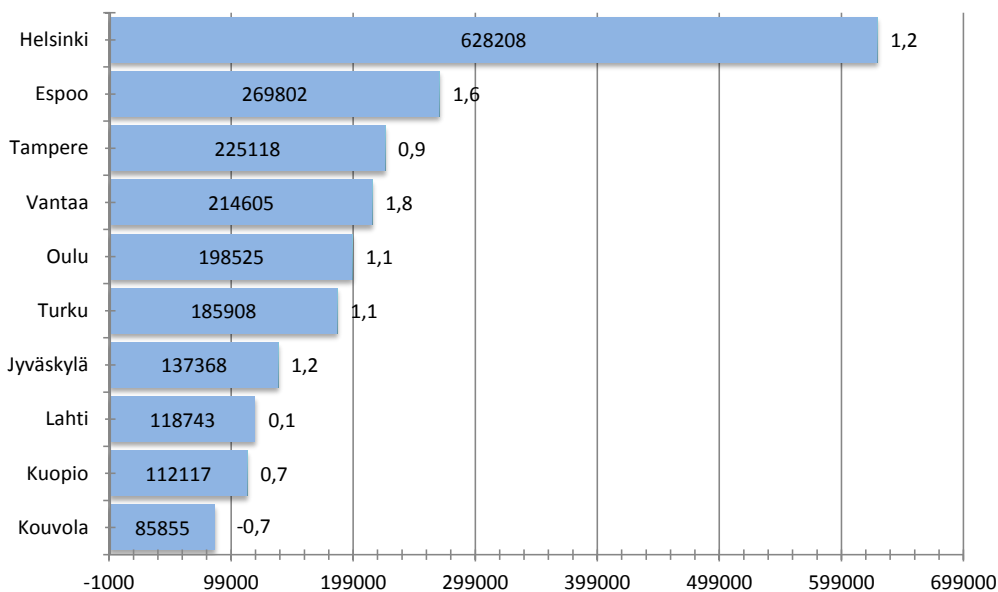
Vuoden 2015 aikana väestön määrä kasvoi 0,1 % (+ 99 henkilöä). Luvut ovat vuoden 2016 alueluokituksella.

2000-luvulla kaupungin väkiluku kasvoi eniten vuosina 2008-2012, jolloin väestömäärä kasvoi vuodessa 663-809 henkilöllä. Vuodesta 2013 alkaen väkiluvun kasvu on hidastunut. Kaupungin väestömäärä on kasvanut 2000-luvulla yhteensä yli 7 300 henkilöllä. (Taulukko 1).

Kaupunkien vetovoimaisuutta kuvaa paremmin väestön prosentuaalinen kuin lukumääräinen kasvu. Suomen kymmenestä suurimmasta kaupungista korkein kasvuprosentti saavutettiin Vantaalla, jossa väkiluku kasvoi 1,8 % (+ 3 802 henkilöä). Espoossa väestömäärä kasvoi 1,6 % (+ 4 259). Yli prosentin väestönkasvu saavutettiin Helsingissä (+ 7 493 henkilöä), Jyväskylässä (+ 1 588), Oulussa (+ 2 234 henkilöä) ja Turussa (+ 2 084 henkilöä). Suhteellinen väestönkasvu oli Lahtea korkeampi myös Tampereella (+ 2 114) ja Kuopiossa (+ 828). Viimeisimmällä sijalla oli Kouvola, jonka väkiluku pieneni 598 henkilöllä. (Kuva 2).

vuosi	väkiluku	muutos	muutos-%
2000	111656	233	0,2
2001	112141	485	0,4
2002	112652	511	0,5
2003	112991	339	0,3
2004	113070	79	0,1
2005	113203	133	0,1
2006	113637	434	0,4
2007	114315	678	0,6
2008	115124	809	0,7
2009	115919	795	0,7
2010	116582	663	0,6
2011	117335	753	0,6
2012	118098	763	0,7
2013	118349	251	0,2
2014	118644	295	0,2
2015	118743	99	0,1

Taulukko 1. Lahden väkiluku, väkiluvun vuosimuutos ja kasvuprosentti vuosina 2000-2015.



Lähde:Tilastokeskus

Kuva 1. Väkiluku ja väkiluvun kasvu- % vuonna 2015 Lahdessa ja vertailukaupungeissa.

## Työikäisten määrä laskussa

Lahden väestökehitykselle on tyypillistä, että työikäisten osuus koko väestöstä pienenee ja vanhusväestön osuus kasvaa. Viimeisen viiden vuoden aikana työikäisten 25-64-vuotiaiden työikäisten määrä pieneni liki 2 500 henkilöllä samalla kun yli 65-vuotiaiden määrä kasvoi lähes 5 000 henkilöllä.

Vuonna 2015 Lahden asukasluku kasvoi 99 henkilöllä. Väkiluvun kasvusta huolimatta alle 24-vuotiaiden lasten ja nuorten määrä laski 292 henkilöllä. Lisäksi 45-64-vuotiaiden asukkaiden määrä laski peräti 638 henkilöllä. 25-44-vuotiaita tuli lisää 140 ja yli 65-vuotiaita 889.

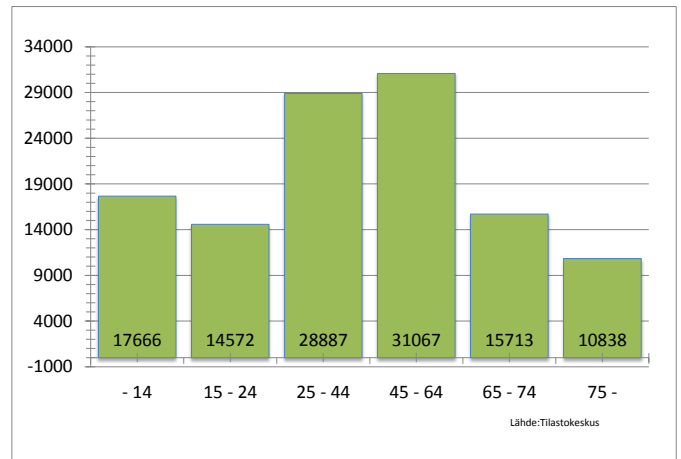
Vuoden 2015 lopussa kaupungin väestöstä puolet oli työikäisiä eli 25-64-vuotiaita. Lasten osuus oli 15 %, 15-24-vuotiaiden nuorten 12 %, 25-44-vuotiaiden 24 %, 45-64-vuotiaiden 26 % ja yli 65-vuotiaiden 22 %. (Kuva3).

## Lahden ja Kouvolan asukkaat ikääntyneimpiä

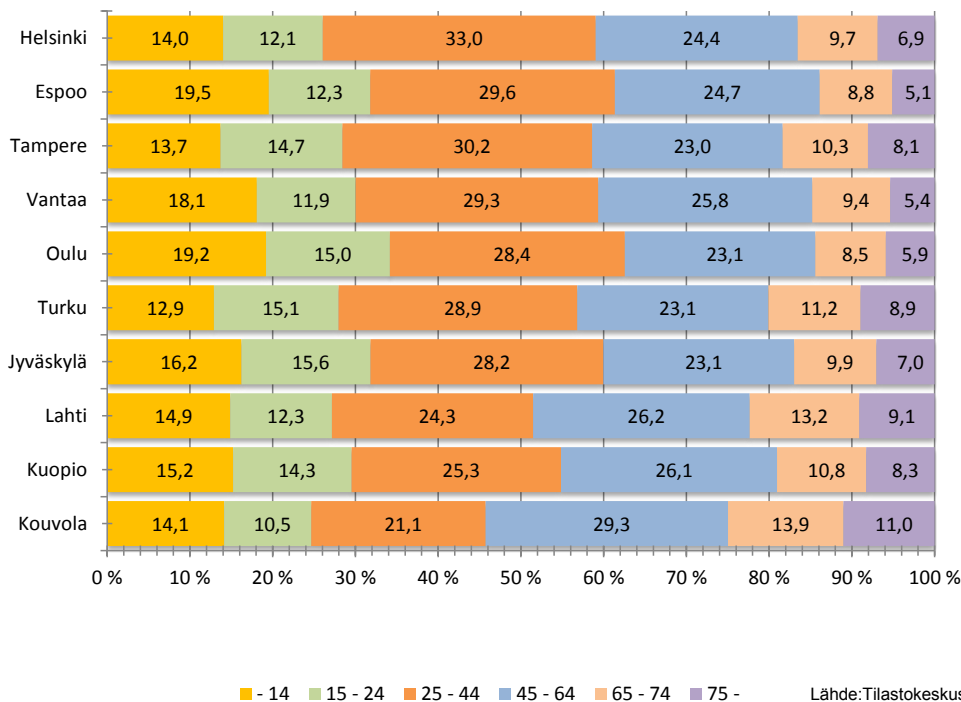
Lasten osuus oli Lahtea (15 %) alhaisempi Turussa, Tampereella, Helsingissä ja Kouvolassa. Oulussa ja Espoossa lähes viidennes väestöstä oli alle 15-vuotiaita. 15-24-vuotiaiden osuus oli Lahtea (12 %) pienempi Kouvolassa ja pääkaupunkiseudun kunnissa. Nuoria oli suhteellisesti eniten Jyväskylässä, jossa väestöstä 16 % oli 15-24-vuotiaita. (Kuva 4).

Työikäisten osuus jäi alhaisimmaksi Lahdessa ja Kouvolassa, joiden väestöstä 50 % oli 25-64-vuotiaita. Työikäisiä oli suhteellisesti eniten pääkaupunkiseudun kunnissa (54-57 %).

Alle 65-vuotiaiden osuus oli Lahdessa ja Kouvolassa pienempi kuin sen vertailukaupungeissa keskimäärin. Yli 65-vuotiaiden osuus oli Lahtea (22 %) suurempi vain Kouvolassa. Ikääntyneitä oli suhteellisesti vähiten Espoossa ja Oulussa, joissa eläkeikäisten osuus väestöstä oli vain 14 %.



Kuva 3. Lahden ikärakenne vuonna 2015.



Kuva 3. Suomen suurimpien kaupunkien väestö ikäluokittain vuonna 2015.