

Irja Henriksson 29.3.2017

Vuoden 2016 virallinen väkiluku 119 452

Vuoden 2016 aikana väestön määrä kasvoi 0,6 % (+ 709 henkilöä).

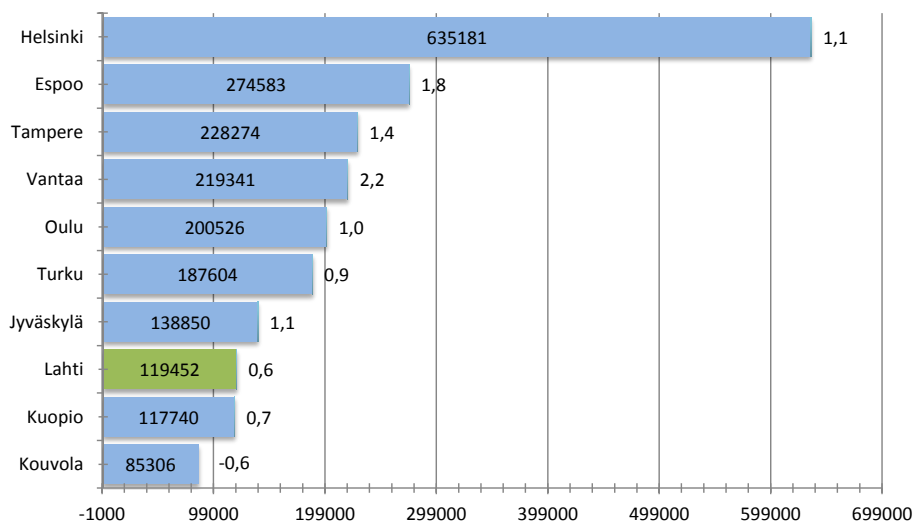
2000-luvulla kaupungin väkiluku kasvoi eniten vuonna 2016 ja vuosina 2008-2012, jolloin väestömäärä kasvoi vuodessa 663-809 henkilöllä. Kaupungin väestömäärä on kasvanut 2000-luvulla yhteensä yli 8 000 henkilöllä. (Taulukko 1).

Vuonna 2016 lukumääräisesti eniten uusia asukkaita sai Helsinki, jonka asukasluvu kasvoi liki 7 000 henkilöllä. Pääkaupunkiseudun kuntien väkiluku kasvoi vuodessa yhteensä noin 16 400 asukkaalla.

Kaupunkien vetovoimaisuutta kuvaa paremmin väestön prosentuaalinen kuin lukumääräinen kasvu. Suomen kymmenestä suurimmasta kaupungista korkein kasvuprosentti saavutettiin Vantaalla, jossa väkiluku kasvoi 2,2 % (+ 4 736 henkilöä). Espoossa väestömäärä kasvoi 1,8 % (+ 4 781). Yli prosentin väestönkasvu saavutettiin Tampereella, Helsingissä, Jyväskylässä ja Oulussa. Suhteellinen väestönkasvu oli Lahtea korkeampi myös Turussa ja Kuopiossa. Viimeisimmällä sijalla oli Kouvola, jonka väkiluku pieneni yli 500 henkilöllä. (Kuva 2).

vuosi	väkiluku	muutos	muutos-%
2000	111656	233	0,2
2001	112141	485	0,4
2002	112652	511	0,5
2003	112991	339	0,3
2004	113070	79	0,1
2005	113203	133	0,1
2006	113637	434	0,4
2007	114315	678	0,6
2008	115124	809	0,7
2009	115919	795	0,7
2010	116582	663	0,6
2011	117335	753	0,6
2012	118098	763	0,7
2013	118349	251	0,2
2014	118644	295	0,2
2015	118743	99	0,1
2016	119452	709	0,6

Taulukko 1. Lahden väkiluku, väkiluvun vuosimuutos ja kasvuprosentti vuosina 2000-2016. Luvut ovat vuoden 2016 alueluokituksella.



Lähde: Tilastokeskus

Kuva 1. Väkiluku ja väkiluvun kasvu-% vuonna 2016 Lahdessa ja vertailukaupungeissa.

Työikäisten määrä laskussa

Lahden väestökehitykselle on tyypillistä, että työikäisten osuus koko väestöstä pienenee ja vanhusväestön osuus kasvaa. Viimeisen viiden vuoden aikana työikäisten 25-64-vuotiaiden työikäisten määrä pieneni liki 2 500 henkilöllä samalla kun yli 65-vuotiaiden määrä kasvoi lähes 5 000 henkilöllä.

Vuonna 2016 Lahden asukasluku kasvoi 709 henkilöllä. Väkiluvun kasvusta huolimatta 15-24-vuotiaiden nuorten määrä laski 151 henkilöllä ja 45-64-vuotiaiden työikäisten asukkaiden määrä laski peräti 350 henkilöllä. Alle 15-vuotiaita tuli lisää 61, 25-44-vuotiaita 393 ja yli 65-vuotiaita 756.

Vuoden 2016 lopussa kaupungin väestöstä puolet oli työikäisiä eli 25-64-vuotiaita. Lasten osuus oli 15 %, 15-24-vuotiaiden nuorten 12 %, 25-44-vuotiaiden 25 %, 45-64-vuotiaiden 26 % ja yli 65-vuotiaiden 23 %. (Kuva 3).

Lahden ja Kouvolan asukkaat ikääntyneimpiä

Lasten osuus oli Lahtea (15 %) alhaisempi Turussa, Tampereella, Helsingissä ja Kouvolassa. Oulussa ja Espoossa lähes viidennes väestöstä oli alle 15-vuotiaita. 15-24-vuotiaiden osuus oli Lahtea (12 %) pienempi Kouvolassa ja pääkaupunkiseudun kunnissa. Nuoria oli suhteellisesti eniten Jyväskylässä, jossa väestöstä 16 % oli 15-24-vuotiaita. (Kuva 4).

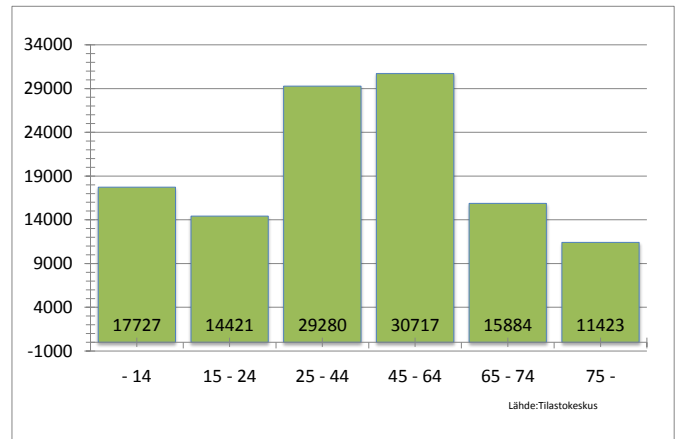
Vertailukaupungeista työikäisten osuus jäi alhaisimmaksi Lahdessa ja Kouvolassa, joiden väestöstä 50 % oli 25-64-vuotiaita. Työikäisiä oli suhteellisesti eniten pääkaupunkiseudun kunnissa (54-58 %).

Yli 65-vuotiaiden osuus oli Lahtea (23 %) suurempi vain Kouvolassa. Ikääntyneitä oli suhteellisesti vähiten Espoossa, Oulussa ja Vantaalla, joissa eläkeikäisten osuus väestöstä oli vain 14-15 %.

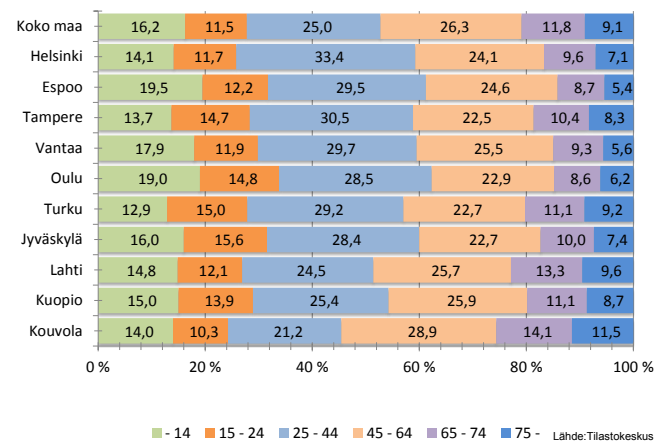
Naimattomia vähän ja eronneita paljon

Väestö jaetaan siviilisäädyn mukaan neljään luokkaan: naimattomat, naimisissa olevat, lesket ja eronneet. Lahden väestöstä 48 % oli naimattomia, 34 % naimisissa ja 13 % eronneita. (Kuva 5).

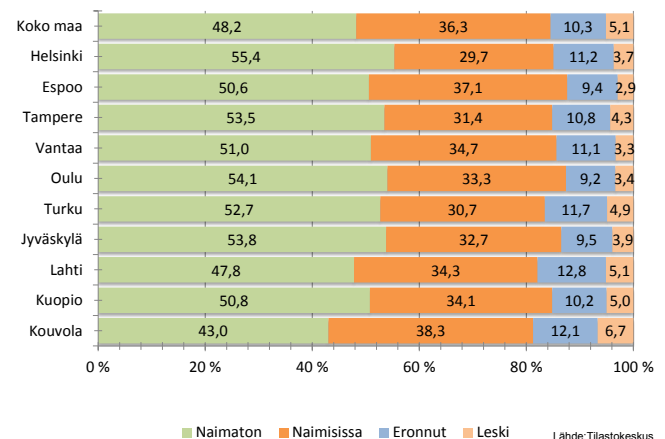
Suomen suurimmista kaupungeista ainoastaan Lahdessa ja Kouvolassa naimattomien osuus oli alle puolet väestöstä, mikä johtuu ainakin osittain nuorimpien ikäluokkien pienuudesta. Naimisissa olevien osuus oli Lahtea suurempi vain Kouvolassa, Espoossa ja Vantaalla. Eronneiden osuus oli korkein Lahdessa.



Kuva 3. Lahden ikärakenne vuonna 2016.



Kuva 4. Suomen suurimpien kaupunkien väestö ikäluokittain vuonna 2016.



Kuva 5. Suomen suurimpien kaupunkien väestön siviilisäätö vuonna 2016.

Väestöstä puhui äidinkielenään suomea 93 % ja ruotsia alle prosentti väestöstä. Vieraskielisten osuus oli kuusi prosenttia.