

1. Lähtökohdat

Tämä Rakokiventien SOTEPE-keskuksen liikenneselvitys on laadittu keskuksen tontin asema-kaavamuutoksen laadinnan yhteydessä. Selvityksessä on tarkasteltu pelastusaseman hälytysajoneuvoliikennettä varten tarvittavia liittymä- ja liikenteenohjausjärjestelyitä.

Selvitys perustuu kaavoituskokouksissa sovittuihin tontin sisäisten järjestelyiden reunaehtoihin ja periaatteisiin sekä mm. seuraaviin kaavamuutostyön aikana laadittuihin suunnitelmiin:

- tontin käyttökaavio 6.5.2026
- kaavaluonnos 7.5.2026
- viitesuunnitelmaluonnos (ARCO Oy, 6.5.2026)

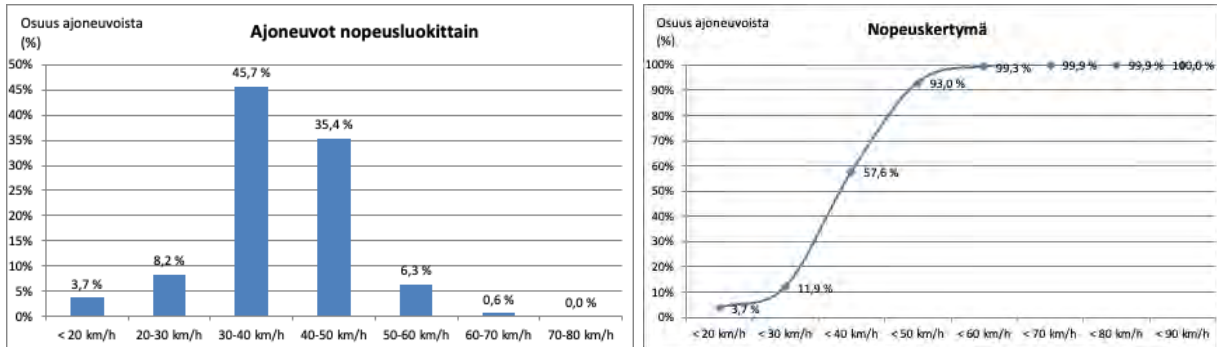


Kuva 1. Ote kaavaluonnoksesta 7.5.2026, ja siinä esitetyn tonttiliittymän paikka.

Kaavaluonnoksen mukaan pelastusaseman hälytyspihan kohdalle sallitaan tonttiliittymä Rakokiventielle. Tonttiliittymä rajoitetaan ainoastaan hälytysajoneuvojen käyttöön. Pelastusaseman henkilökunnan liikennöinti tapahtuu Toritien ja Rapparintien kautta.

Liikennemäärä Rakokiventiellä oli v. 2023 toukokuussa Toritien liittymän länsipuolella noin 3800 ajoneuvoa vuorokaudessa. Raskaiden ajoneuvojen osuus oli 7,9 %. Suurin tuntiliikenne 380 ajoneuvoa oli v. 2023 laskentapäivänä klo 15–16.

Rakokiventiellä Kangasvuokontien liittymästä länteen on 40 km/h aluerajoitus. Vuonna 2023 on mitattu ajonepeuksia Rakokiventiellä (kuva 2). Nopeusrajoitusta noudatti noin 57 % ajoneuvosta. Suurten ylinopeuksien määrä on kuitenkin vähäinen. Yli 50 km/h nopeutta käytti 7 % ajoneuvoista ja yli 60 km/h nopeudella ajoi vain 0,7 % ajoneuvoista.



Kuva 2. Rakokiventien v. 2023 tehdyn ajonepeusmittauksen tuloksia.

2. Pelastusaseman tonttiliittymän sijainti

Pelastusaseman tuleva tonttiliittymä sijoittuu noin puoliväliin Toritien ja Kangasvuokontien liittymäväliä. Rakokiventie nousee Kangasvuokontien jälkeen lännen suuntaan noin 3 % pituuskaltevuudella.

Länneestä saavuttaessa liittymä on hyvin havaittavissa Toritien liittymän jälkeen. Rakokiventietä idästä lähestyttäessä ajoradan ja yhdistetyn jalkakäytävä/pyörätien välissä oleva puurivi rajoittaa liittymän ja tontilta lähtevien ajoneuvojen havaitsemista (kuva 3).

Kuvassa 3 näkyvä Rakokiventiellä oleva suojatie sijaitsee Kangasvuokontien liittymän ja pelastusasemantonttiliittymän välissä. Suojatien jatkeena Rakokiventien eteläpuolella on polku, joka ei ole talvikunnossapidon piirissä. Suojatie esitetään muutettavaksi ylityspaikaksi.



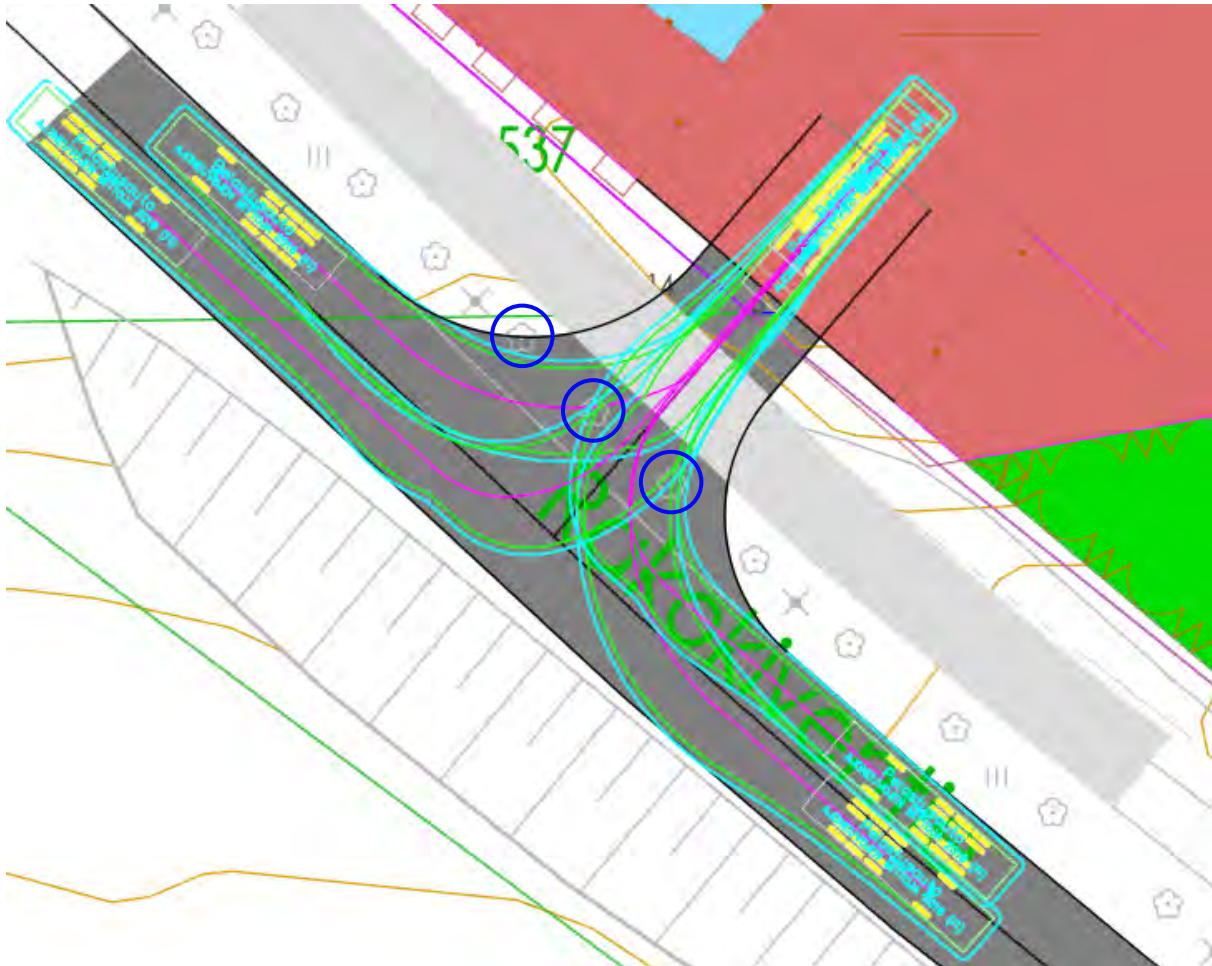
Kuva 3. Lähestymisen Rakokiventietä idästä toukokuussa 2026. Vasemman kuvan kuvauspaikasta on matkaa tonttiliittymään noin 80 m ja oikeanpuoleisesta kuvasta noin 50 m. Tonttiliittymän paikka on merkitty oikeanpuoleiseen kuvaa punaisella viivalla. Oikeanpuoleisessa kuvassa oranssilla ympyrällä on merkitty tontin rajalla oleva iso siirtolohkare, joka jää osittain tonttiliittymän ja pyörätien näkemäalueelle ja on syytä siirtää liittymän toteutuksen yhteydessä.

3. Pelastusaseman tonttiliittymän järjestelyt

Tonttiliittymän kautta tapahtuu sekä hälytysajoon lähtevien ajoneuvojen että niiden paluu takaisin asemalle.

Tonttiliittymän tilantarve on mitoitettu 12 m pituisen pelastusajoneuvon ajouratarkastelulla (kuva 4). Tonttiliittymästä kadulle kääntyvän hälytysajoneuvon ei tarvitse mahtua kääntymään

omalle kaistalle Rakokiventiellä, sillä Rakokiventien liikenne pysäytetään liikennevaloilla hälytysajotilanteessa. Liittymää ja liittymäkaaria ei tarvitse mitoittaa hälytysajoon lähtevän ajoneuvon ja samanaikaisesti asemalle hälytysajosta palaavan ajoneuvon kohtaamiseen. Oletuksena on, että tontille saapuva antaa tilaa hälytysajoon lähtevälle. Tarkastelun perusteella tonttiliittymän takia kolme puuta on poistettava ajoradan ja jalkakäytävä/pyörätien väliseltä alueelta.



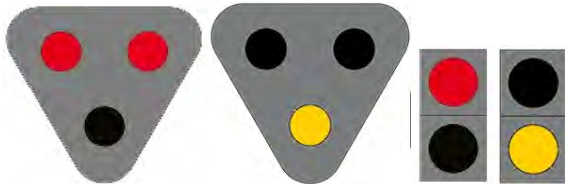
Kuva 4. Tonttiliittymän ajouratarkastelu. Poistettavat puut ympyröity kuvassa.

Tonttiliittymän mitoitus sekä liikenne- ja liikenteenohjausjärjestelyt on alustavasti suunniteltu seuraavilla periaatteilla, joiden pohjalta on laadittu 1:1000 liitekartta:

- Ajoväylän leveys tontin rajalla 8 m.
- Liittymäkaarteiden säteet ajouratarkastelun perusteella 10–12 m.
- Pelastusaseman hälytyspiha aidataan ja tonttiliittymän kohdalle tulee avattava portti, joka sijoitetaan vähintään 12 metrin etäisyydelle jalkakäytävä/pyörätien reunasta, jotta tontille palaavat (portin aukeamista odottavat) hälytysajoneuvot eivät estä liikennöintiä jalkakäytävä/pyörätiellä.
- Liikennejärjestelyissä on huomioitu kaupungin tavoite leventää Rakokiventien jalkakäytävä/pyörätie 5,0 m leveäksi (nykyinen kokonaisleveys on 3,0 m).
- Liikenneturvallisuuden varmistamiseksi ja koska liittymän havaitseminen Rakokiventietä idän suunnasta lähestyttäessä on heikko, on liittymä tarpeen varustaa paloasemaliikennevaloilla.

Tonttiliittymän paloasemaliikennevalot käsittävät Rakokiventien kummallekin tulosuunnalle sijoitettavat kolmiomuotoiset valo-opastimet ja jalkakäytävä/pyörätielle liittymän eteen sijoitettavat kaksiaukkoiset opastimet (kuva 5).

- Liikennevalo-opastimet ovat normaalitilanteessa pimeänä. Hälytysajoneuvon lähtiessä hälytysajoon liikennevalot ohjautuvat toimintaan ja pysäyttävät Rakokiventien ajoneuvoliikenteen ja jalkakäytävä/pyörätien liikenteen.
- Liikennevalojen toimintaan ohjautuminen tapahtuu keltaviikun ja kiinteään keltaisen valon kautta punaiselle. Rakokiventien opastimissa punaiset valoaukot näyttävät vuorotain vilkkuvaa punaista valoa. Jalkakäytävä/pyörätien liikennettä ohjaavissa valo-opastimissa punainen valoaukko näyttää kiinteää punaista valoa.
- Tieto lähtevästä hälytysajosta, joka käynnistää valo-ohjauksen, voidaan ottaa esimerkiksi hälytyspihan portin alkaessa avautumaan tai muulla myöhemmin toteutussuunnitelussa ratkaistavalla tavalla.



Kuva 5. Tieliikennelain mukaiset valo-opastimet ja niillä näytettävät valot, joita käytetään paloasemaliikennevaloissa.

Paloasemavalojen toteuttamisen yhteydessä Rakokiventielle esitetään tehtäväksi seuraavat liikennemerkkimuutokset:

- Lisätään kummallekin tulosuunnalle Liikennevalot -varoituserkki, jossa on lisäkilpi 'Paloasema'. Läntisellä tulosuunnalla merkki sijoitetaan välittömästi Toritien liittymän jälkeen ja itäisellä tulosuunnalla noin 10 m Kangasvuokontien liittymän jälkeen sijaitsevan 40 km/h aluerajoitusmerkin jälkeen.
- Lisätään tonttiliittymään kummallekin Rakokiventien tulosuunnalle kääntymiskielto tontin suuntaan ja merkkiin lisäkilpi 'Ei koske hälytysajoneuvoja'. Merkit sijoitetaan liikennevalo-opastimien pylväisiin.
- Nykyinen suojatie Rakokiventiellä Kangasvuokontien länsipuolella muutetaan ylityspaikaksi.

Liitekartta: Tonttiliittymän mitoitus ja liikenteenohjausjärjestelyt (Traficon Oy, 12.6.2026)

