

Avfallstaxa på Päijänne- Tavastlands avfallsnämnds verksamhetsområde

Asikkala, Heinola, Hollola, Kärkölä, Lahtis, Mörskom, Orimattila, Padasjoki, Pukkila och Sysmä

Päijänne-Tavastlands avfallsnämnd 11.6.2020

Bilaga 1. Avfallshanteringens grundavgift och avgifterna för kommunalt ordnad avfallstransport fr.o.m. 1.1.2021

Bilaga 2. Avgifter på sorteringsstationer och containertjänster fr.o.m. 1.1.2021

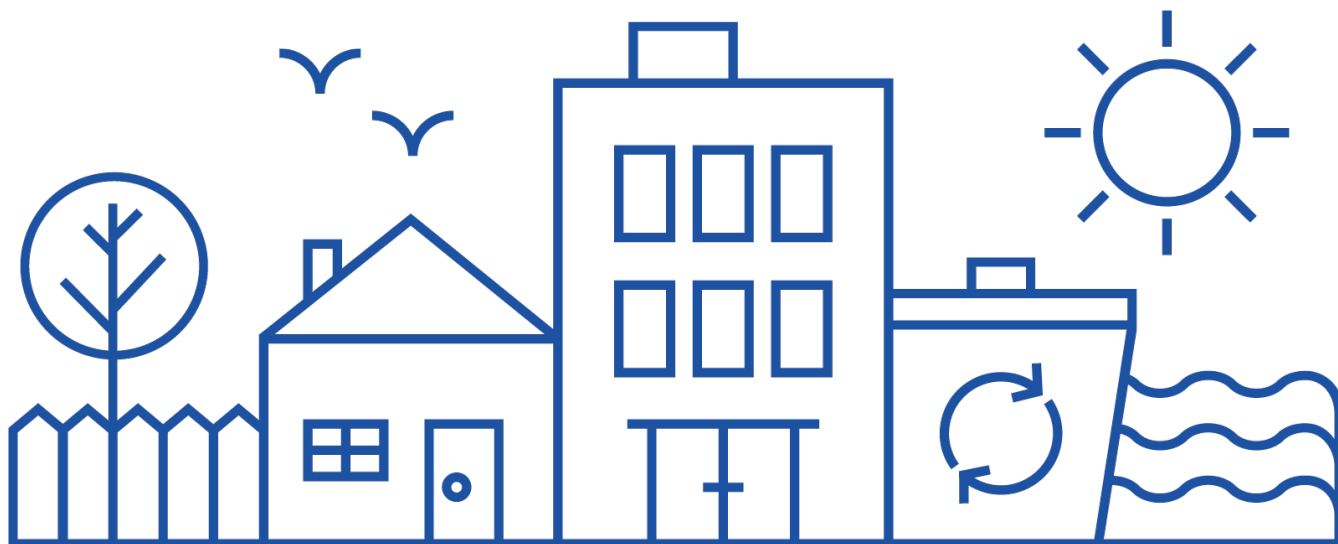
Bilaga 3. Avgifter på avfallscentralen fr.o.m. 1.1.2021

Bilaga 4. Mottagningsavgifter för slam som uppstår vid boende fr.o.m. 1.1.2021

Bilaga 5. Salpakierito Ab:s allmänna avgifter fr.o.m. 1.1.2021

Bilaga 6. Pilotprojektet på insamlingstjänsten av bioavfall i Lahtis 1.6.2020-31.12.2021

Bilaga 7. Avgifter för andrahandsansvar fr.o.m. 1.1.2021



Innehåll

1 Kapitel Tillämpningsområde och allmänna krav	3
1 § Tillämpningsområde	3
2 § Definitioner	3
2 Kapitel Avfallshanteringens grundavgift.....	5
3 § Grunder för bestämmande av avfallshanteringens grundavgift.....	5
4 § Tjänster som finansieras med avfallshanteringens grundavgifter	5
3 Kapitel Avgifter för fastighetsvisa sopkärl (hämtning i hemmet) och tjänsten för regionala insamlingspunkter	5
5 § Område där Salpakierito Ab har konkurrensutsatt avfallstransporten	5
6 § Omfattning av avgiften för fastighetsvist sopkärl (hämtning i hemmet) och tjänsten för regionala insamlingspunkter.....	6
7 § Grunder för bestämmande av avgifter för fastighetsvisa sopkärl (hämtning i hemmet)	6
8 § Grunder för bestämmande av avgift för regional insamlingspunkt.....	6
9 § Tilläggsavgifter	6
10 § Hur avgiften bestäms i särskilda situationer	7
4 Kapitel Sorteringsstationsavgift och avfallcentralens mottagningsavgift	8
11 § Sorteringsstationsavgift	8
12 § Avgifter för containertjänster	8
13 § Avfallscentralens avgifter	8
14 § Avgifter för avfall som kommunen ansvarar för i andra hand	8
5 Kapitel Mottagningsavgifter för slam	9
15 § Mottagningsavgifter för slam	9
6 Kapitel Fakturering och indrivning av avfallsavgiften och överklagande	9
16 § Fastställande av avfallsavgiften	9
17 § Fakturering av avfallsavgiften.....	9
18 § Indrivning och utmätning av avfallsavgifter	10
19 § Överklagande av avfallsavgiften.....	10
7 Kapitel Övriga föreskrifter.....	10
20 § Ändringar av taxan.....	10
21 § Ikraftträdande.....	11
Bilaga 1. Avfallshanteringens grundavgift och avgifterna för kommunalt ordnad avfallstransport fr.o.m. 1.1.2021	12



Bilaga 2. sorteringsstationsavgifter och containertjänster fr.o.m. 1.1.2021	12
Bilaga 3. Avgifter på avfallscentralen fr.o.m. 1.1.2021	12
Bilaga 4. Mottagningsavgifter för slam som uppstår vid boende fr.o.m. 1.1.2021	12
Bilaga 5. Salpakierto Ab:s allmänna avgifter fr.o.m. 1.1.2021	12
Bilaga 6. Pilotprojektet på insamlingstjänsten av bioavfall i Lahtis 1.6.2020-31.12.2021.....	12
Bilaga 7. Avgifter för andrahandsansvar fr.o.m. 1.1.2021	12

1 Kapitel Tillämpningsområde och allmänna krav

1 § Tillämpningsområde

Den här avfallstaxan tillämpas på avfall som omfattas av kommunens skyldighet att ordna avfallshantering samt avfall som omfattas av kommunens skyldighet att ordna avfallshantering i andra hand.

Avfallstaxan gäller på Päijänne-Tavastlands avfallsnämnds verksamhetsområde.

Avfallstaxan gäller inte privaträttsliga avgifter för tjänster inom avfallstransport som fastighetsinnehavaren har ordnat.

De bestämmelser om avfallstaxan som anges nedan är bindande bestämmelser som kompletterar lagar och förordningar om avfallshantering.

2 § Definitioner

I den här taxan avses med

Regional insamlingspunkt, en områdesvis avfallsinsamlingsplats som underhålls av Salpakierto Ab. De regionala insamlingspunkterna är avsedda för vardagligt bland- och energiavfall.

Avfall som uppkommer i boende, allt sådant avfall som uppkommer under stadigvarande boende, fritidsboende, internat och annat boende, oberoende av slaget, deras beskaffenhet eller mängden.

Slam som uppkommer i boende, ämne som antingen sjunker eller flyter som uppkommit i boende eller motsvarande verksamhet och som samlas i fastighetens slamavskiljare eller i de fastighetsvisa minireningsverkens slambehållare eller i andra behandlingssystem och som kan avskiljas från avloppsvatten, samt slam från slambrunnar.



Bioavfall, biologiskt nedbrytbart livsmedels- och köksavfall, som uppkommer i hushåll, restauranger, måltidsservice och detaljhandelsaffärer, motsvarande avfall som uppkommer vid livsmedelsproduktion.

Energiavfall, plast-, papper-, papp-, textil- och kartongavfall som inte lämpar sig för materialåtervinning, och som har sorterats på ursprungsplatsen från blandavfall, nyttoavfall, PVC samt farligt avfall.

Sorteringsstation, bemannad mottagningsplats för avfall, som upprätthålls av Salpakierto Ab i Asikkala, Heinola, Hollola, Lahtis, Orimattila, Padasjoki och Sysmä.

Avfallshanteringens grundavgift, en avgift enligt avfallslagen som täcker kostnader för uppgifterna i anslutning till ordnandet av avfallshanteringen.

Avfallscentral, Salpakierto Ab:s avfallscentral.

Fastighetsvist sopkärl (hämtning i hemmet), av Salpakierto Ab eller fastighetsinnehavaren ordnad avfallstransport, där avfallsslagen hämtas från en på fastigheten placerad insamlingsplats eller från ett för två eller flera fastigheter gemensamt sopkärl (avfallssammanslutning).

Avfallstransport som fastighetsinnehavaren ordnar, avfallstransport enligt 37 § i avfallslagen, där fastighetsinnehavaren ansvarar för att ordna transporten genom att avtala därom med ett privat avfallstransportföretag i enlighet med dessa avfallshanteringsföreskrifter.

Avfall som omfattas av kommunens skyldighet att ordna avfallshantering, avfall från boende, inbegripet slam från boende, kommunalt avfall från kommunens förvaltnings- och serviceverksamhet och servicefunktioner samt sådant kommunalt avfall från affärslokaler som samlas in tillsammans med avfall från boende.

Avfall som omfattas av kommunens skyldighet att ordna avfallshantering i andra hand, avfall från näringsverksamhet när avfallsinnehavaren har begärt att få bli ansluten till kommunens avfallshanteringssystem på grund av bristande utbud av andra tjänster och där det inte i övrigt är möjligt att ordna en lämplig avfallshantering för att skydda hälsan och miljön. Avfallet i fråga ska gå att behandla i det kommunala avfallshanteringssystemet.

Faktureringsögonblick, transaktionsdag i debiteringsregistret som godkänts av avfallshanteringsmyndigheten i Salpakierto Ab:s register.

Avfallstransport som Salpakierto Ab har konkurrensutsatt, avfallstransport enligt 36 § i avfallslagen, där Salpakierto Ab ansvarar på kommunernas vägnar för konkurrensutsättande av avfallstransporterna samt beställningar att samla in avfall från fastigheter i enlighet med dessa avfallshanteringsföreskrifter.

Blandavfall, kommunalt avfall som kvarstår då energiavfall, bioavfall, andra nyttoavfall, avfall som omfattas av producentansvaret, inklusive förpackningsavfall, och farligt avfall har sorterats skilt på ursprungsplatsen.



2 Kapitel Avfallshanteringens grundavgift

3 § Grunder för bestämmande av avfallshanteringens grundavgift

Avfallshanteringens grundavgift är en bostadsspecifik avgift. Den som äger bostaden vid faktureringsögonblicket är skyldig att betala grundavgiften. Grundavgiften bestäms för ett kalenderår åt gången.

Avfallshanteringens grundavgift bestäms enligt hur byggnaden används:

- Kategori 1: Byggnadens användningsändamål 11–39: hus med en bostad, hus med två bostäder, övriga fristående småhus, radhus, kedjehus, loftgångshus, övriga flervåningshus.
- Kategori 2: Byggnadens användningsändamål 41–999, övriga byggnader.

Grundavgiften gäller inte obeboeliga byggnader. Bostadens ägare kan skriftligt ansöka om befrielse från grundavgiften hos Päijänne-Tavastlands avfallsnämnd i enlighet med 19 §. I ansökan kan man framföra bevis på att bostaden är obeboelig eller att byggnaden har rivits.

4 § Tjänster som finansieras med avfallshanteringens grundavgifter

Med avfallshanteringens grundavgifter täcks de kostnader som uppstår av sorteringsstationerna och cirkulerande avfallsinsamlingar. Med grundavgiften finansieras dessutom de kostnader som uppstår av mottagningen och hanteringen av avfall som tas emot avgiftsfritt av fastigheter, avfallsrådgivning, efterbehandlingen av nedlagda soptippar och avfallshanteringsmyndigheternas verksamhet.

3 Kapitel Avgifter för fastighetsvisa sopkärl (hämtning i hemmet) och tjänsten för regionala insamlingspunkter

5 § Område där Salpakierto Ab har konkurrensutsatt avfallstransporten

Kapitel 3 tillämpas i område där Salpakierto Ab: har konkurrensutsatt transporten.

Transport av bland- och energiavfall som Salpakierto Ab har konkurrensutsatt:

- glesbygden i Heinola,
- Kärkölä,
- Artsjö i Orimattila,
- glesbygden i Sysmä.

Transport av bioavfall som Salpakierto Ab har konkurrensutsatt:

- tätortsområdet i Heinola,
- tätortsområdet i Orimattila.



6 § Omfattning av avgiften för fastighetsvist sopkärl (hämtning i hemmet) och tjänsten för regionala insamlingspunkter

Tömningsavgiften omfattar transport- och hanteringsavgiften.

Transportavgiften bestäms utifrån upphandling som Salpakierto Ab har gjort i enlighet med lagen om offentliga upphandlingar. Hanteringsavgiften bestäms enligt kostnaderna för att ta emot och hantera avfallet samt enligt kostnaderna för kundtjänst, fakturering och logistik.

7 § Grunder för bestämmande av avgifter för fastighetsvisa sopkärl (hämtning i hemmet)

Fastighetens innehavare är skyldig att betala avgift för tömning av fastighetsvisa sopkärl (hämtning i hemmet).

8 § Grunder för bestämmande av avgift för regional insamlingspunkt

Avgiften för regional insamlingspunkt är bostadsspecifik. Avgiften för regional insamlingspunkt ska betalas av den som äger bostaden vid betalningsperiodens första dag. Avgiften för regional insamlingspunkt bestäms för ett kalenderår åt gången. Avgiften för regional insamlingspunkt bestäms enligt byggnadens faktiska användning, det vill säga en avgift för regional insamlingspunkt för stadigvarande bostad eller en avgift för regional insamlingspunkt för fritidsbostad.

Avgiften gäller endast en bostad om samma användare använder:

- flera bostäder i samma byggnad eller
- flera bostadsbyggnader som bildar en funktionell helhet eller gårdsmiljö .

I de fall som anges ovan kan den som äger bostaden ansöka om befrielse från avgiften för regional insamling hos Päijänne-Tavastlands avfallsnämnd i enlighet med 19 §.

Den som äger bostaden kan skriftligt ansöka om nedsättning av avgiften för regional insamling hos Päijänne-Tavastlands avfallsnämnd i enlighet med 19 §

- om den regionala insamlingspunkten är mycket svår att nå eller
- om bostadsbyggnaden inte används för bostads- eller fritidsändamål.

9 § Tilläggsavgifter

Dessutom kan följande tilläggsavgifter uppbäras:

Nyckelpant till regional insamlingspunkt

I områden där det finns en låst regional insamlingspunkt debiteras en pant för nyckel till insamlingspunkten.



Avgift för service av insamlingskärl

Avgiften för service av insamlingskärl tillämpas om kärlet tillfälligt måste transporteras bort eller bytas av en orsak som inte beror på Salpakierto Ab.

Kärlhyra

Kärlhyran inkluderar månadshyra för kärlet och leverans och hämtning av kärlet. Om kunden vill avstå från kärlet vid avbrott av avfallshanteringen för mindre än ett år, debiteras en kärllhanteringsavgift för hämtning av kärlet. Om kunden beställer ytterligare ett kärl för en period som är mindre än ett år, debiteras en kärllhanteringsavgift för hämtning av kärlet.

Avgift för onödig avhämtning

Om kärlet eller alla kärl i kärllgruppen är tomma eller om kärlet inte kan tömmas av orsaker som beror på kunden, debiteras en avgift för onödig avhämtning för kärlltypen i fråga. Avgiften är transportavgiftsandelens för den här typen av kärl.

Avgift för extra avfall

Som extra avfall tolkas avfall som förpackats i en soppåse eller annars markerats tydligt som avfall och som lämnats bredvid kärlet eller under avfallstaket. Om det extra avfallet packats i annat än en sopsäck eller soppåse ska det alltid märkas som extra avfall och det ska vara lätt att lasta och lämpligt att transportera. Extra avfall på över 1 m³ tas inte med i sopbilen. Avgiften för varje 200 liter extra avfall är tömningsavgiften för ett kärl på 240 liter för avfallet i fråga förhöjt med 25 procent.

Dragavgift

Dragavgift debiteras för förflyttning av insamlingskärl till sopbilen för varje påbörjad 10 meter, då den sträcka som kärlet dras överskrider den 10 meter som ingår i tömningsavgiften.

Backningsavgift

Backningsavgift debiteras om det inte finns möjlighet att vända sopbilen på tömningsplatsen och sopbilen måste backa över 20 meter för att kunna tömma sopkärlet. En tilläggsavgift debiteras för en backningssträcka som överskrider 20 meter för varje påbörjad 20 meters sträcka.

10 § Hur avgiften bestäms i särskilda situationer

Tömning av fastighetsvisa sopkärl (hämtning i hemmet) debiteras inte under ett avbrott.

Avgiften för tömning av bioavfallskärl inkluderar en innersäck för kärlet och tvätt i enlighet med avfallshanteringsbestämmelserna.

Byte av sopkärls storlek tas i beaktande i tömningsavgiften från det att fastighetsinnehavaren eller avfallstransportören har meddelat ändringen till Salpakierto Ab:s kundtjänst.

Tömningsavgiften debiteras inte om insamlingskärl inte har tömts på grund av avfallstransportörens försummelse. Fastighetsinnehavaren ska meddela avfallstransportörens kundtjänst om försummelsen



omedelbart. Som försummelse räknas inte om insamlingskärlet har varit för tungt lastat eller trasigt eller om den del av vägen till insamlingskärlet som ska underhållas av fastigheten är oframkomlig eller kan skada fordonet.

I tätorter görs korrigerande tömning senast inom en vecka och på glesbygden senast inom två veckor efter meddelandet. För den korrigerande tömningen sker debitering enligt taxan. För motsvarande avfall som uppkommit på grund av försummelsen och som har placerats bredvid sopkärlet debiteras en hanteringsavgift och det transporteras avgiftsfritt.

4 Kapitel Sorteringsstationsavgift och avfallcentralens mottagningsavgift

11 § Sorteringsstationsavgift

Den som lämnar in avfallet är skyldig att betala en avfallsavgift.

På sorteringsstationer som upprätthålls av Salpakierto Ab debiteras avgifterna enligt avgiftstabellen per volym eller enhet.

12 § Avgifter för containertjänster

I containertjänsten ingår leverans, hämtning och sluttömning av containern. För sopcontainern faktureras separat daglig hyra. I priset för krantransport ingår hämtning och sluttömning av avfallet. För avfallet debiteras en hanteringsavgift som baserar sig på vikten för varje avfallstyp. De övriga avgifterna för tjänsterna anges separat.

13 § Avfallscentralens avgifter

Den som lämnar in avfallet är skyldig att betala en avfallsavgift.

För avfallslass som är på kommunens ansvar och som omfattas av kommunens skyldighet att ordna avfallshantering i andra hand och som tas emot på avfallscentralen, debiteras en vågavgift och en hanteringsavgift som baserar sig på vikten för varje avfallstyp.

14 § Avgifter för avfall som kommunen ansvarar för i andra hand

En avfallsproducent som omfattas av kommunens sekundära ansvar måste med avfallsavgifterna täcka åtminstone alla de kostnader som uppstår av tjänsteproduktionen.

För avfall som täcks av kommunens sekundära avfallshanteringsansvar debiteras en avgift enligt avfallstaxan.



Om ingen avgift för avfall som kommunen ansvarar för i andra hand har fastställts för avfallsslaget, höjs priset med högst 25 procent av den kostnadsbaserade hanteringsavgiften. Avfallsavgiften för kommunal avfallshantering i andra hand får inte underskrida den avfallsavgift som tas ut för hantering av avfall av motsvarande typ och beskaffenhet som kommunen ansvarar för.

Faktorer som påverkar avgiften är bland annat:

- avfallspartiets storlek
- avfallets kvalitet
- avfallspartiets lämplighet i mottagarens system
- övriga faktorer från fall till fall.

5 Kapitel Mottagningsavgifter för slam

15 § Mottagningsavgifter för slam

Den som lämnar in avfallet är skyldig att betala en hanteringsavgift för slam.

Hanteringsavgiften för slam bestäms utgående från kostnaderna för hanteringen på hanterings- och mottagningsplatserna.

För slam som uppstår vid boende, som kommunen ansvarar för och som kommunen ansvarar för i andra hand och som tas emot på mottagningsplatserna, debiteras en avfallsspecifik, volymbaserad hanteringsavgift.

6 Kapitel Fakturering och indrivning av avfallsavgiften och överklagande

16 § Fastställande av avfallsavgiften

Päijänne-Tavastlands avfallsnämnd fastställer avfallsavgiften enligt den här avfallstaxan.

17 § Fakturering av avfallsavgiften

För betalning av avfallsavgiften skickas en avfallsfaktura till den betalningsskyldiga. I fastigheter som har fastighets- eller aktiebolagsform skickas fakturan för grundavgiften och avfallsavgiftsfakturan för den avfallstransport som kommunen ordnar till husbolaget. När fastighetsinnehavaren ordnar avfallstransporten skickas fakturan för hanteringsavgiften för avfallsavgiften till transportföretaget.

Av avfallsfakturan ska framgå det belopp som ska betalas, förfallodag, betalningsadress, betalningsgrund tillräckligt noggrant specificerat, information om dröjsmålpåföljder, anvisningar för påminnelser och fakturerarens kontaktuppgifter så att den betalningsskyldiga kan ta kontakt.



Salpakierto Ab ansvarar för fakturering av grundavgifterna för avfallshanteringen, fakturering av sorteringsstationerna och avfallscentralen samt för avfallstransport anordnad av kommunen. Vattentjänstverket sköter om faktureringen av mottagningsplatserna för slam.

18 § Indrivning och utmätning av avfallsavgifter

Salpakierto Ab eller vattentjänstverket skickar betalningspåminnelse och kravbrev. För fakturapåminnelse och kravbrev debiteras en indrivningsavgift enligt indrivningslagen (*Lagen om indrivning av fordringar 513/1999*).

Om fakturan inte betalas inom utsatt tid påförs en dröjsmålsränta på den förfallna delen enligt bestämmelserna i räntelagen (*633/1982*).

Avfallsavgiftsfakturan är utmättningsbar utan domstolsbeslut. Efter kravbrev skickar faktureraren fordringen till indrivning. Päijänne-Tavastlands avfallsnämnd godkänner indrivningen.

Fordringen preskriberas fem år efter ingången av det år då den har påförts eller debiterats, i annat fall vid ingången av året efter det år då fordran förföll till betalning (*Lagen om verkställighet av skatter och avgifter 706/2007*).

19 § Överklagande av avfallsavgiften

Den betalningsskyldiga har rätt att göra en skriftlig anmärkning inom 14 dagar efter att avfallsfakturan har mottagits till Päijänne-Tavastlands avfallsnämnd. Avfallsnämnden måste fatta ett beslut utgående från anmärkningen. Salpakierto Ab skickar en ny avfallsfaktura på den ändrade betalningen till den betalningsskyldiga.

Avfallsavgiften ska betalas före avfallsfakturans eller påminnelsefakturans förfalldatum trots överklagan.

Den som är skyldig att betala avfallsavgiften kan överklaga avfallsavgiften också i förskott.

7 Kapitel Övriga föreskrifter

20 § Ändringar av taxan

Den här taxan och de bifogade avfallsavgiftstabellerna kan ändras med beslut från Päijänne-Tavastlands avfallsnämnd, med undantag av mervärdesskatten, och då tas ändringarna i avgifterna i bruk den dag de träder i kraft utan separat beslut av nämnden.



21 § **Ikraftträdande**

Den här avfallstaxan träder i kraft 1.8.2020 och den ersätter avfallstaxan på Päijänne-Tavastlands avfallsnämnds område som trädde i kraft 1.4.2020.



Bilaga 1. Avfallshanteringens grundavgift och avgifterna för kommunal avfallstransport fr.o.m. 1.1.2021

Avfallshanteringens grundavgift

euro/bostad/år	moms 0 %	moms 24 %
Kategori 1	27,02	33,50
Kategori 2	16,53	20,50

Artjärvi i Orimattila

Blandavfall	transport- avgift	hanterings- avgift	€/tömning, moms 0 %	€/tömning, moms 24 %
avfallskärl högst 140 l	2,71	2,82	5,53	6,86
avfallskärl > 140 l - 240 l	2,71	4,26	6,97	8,64
avfallskärl > 240 l - 390 l	2,71	6,42	9,13	11,32
avfallskärl > 390 l - 660 l	2,71	10,31	13,02	16,14

Energiavfall	transport- avgift	hanterings- avgift	€/tömning, moms 0 %	€/tömning, moms 24 %
avfallskärl högst 140 l	2,71	1,11	3,82	4,74
avfallskärl > 140 l - 240 l	2,71	1,33	4,04	5,01
avfallskärl > 240 l - 390 l	2,71	1,67	4,38	5,43
avfallskärl > 390 l - 660 l	2,71	2,27	4,98	6,18

Områdesvis insamlingsplats	transport- avgift	hanterings- avgift	€/år, moms 0 %	€/år, moms 24 %
stadigvarande bostad 1-2 invånare	54,16	56,68	110,84	137,44
stadigvarande mer än 2 invånare	75,82	79,36	155,18	192,42
fritidsbostad	37,91	39,68	77,59	96,21

Kärlhyror	€/månad, moms 0 %	€/månad, moms 24 %
avfallskärl 140 liter	2,00	2,48
avfallskärl 240 liter	2,50	3,10
avfallskärl 360 liter	3,30	4,09
avfallskärl 660 liter	5,00	6,20

Övriga avgifter	moms 0 %	moms 24 %
extra avfall blandavfall 200 l säck	8,14	10,09
extra avfall energiavfall 200 l säck	4,63	5,74
euro/gång	24,20	30,01
dragavgift	0,40	0,50
nyckelpant till områdesvis insamlingsplats	16,13	20,00
insamlingsplats, elektronisk nyckel	29,03	36,00

Kärkölä

Blandavfall	transport- avgift	hanterings- avgift	€/tömning, moms 0 %	€/tömning, moms 24 %
avfallskärl högst 140 l	2,53	2,82	5,35	6,63
avfallskärl > 140 l - 240 l	2,53	4,26	6,79	8,42
avfallskärl > 240 l - 390 l	2,53	6,42	8,95	11,10
avfallskärl > 390 l - 660 l	2,53	10,31	12,84	15,92

Energiavfall	transport- avgift	hanterings- avgift	€/tömning, moms 0 %	€/tömning, moms 24 %
avfallskärl högst 140 l	2,53	1,11	3,64	4,51
avfallskärl > 140 l - 240 l	2,53	1,33	3,86	4,79
avfallskärl > 240 l - 390 l	2,53	1,67	4,20	5,21
avfallskärl > 390 l - 660 l	2,53	2,27	4,80	5,95

Områdesvis insamlingsplats	transport- avgift	hanterings- avgift	€/år, moms 0 %	€/år, moms 24 %
stadigvarande bostad 1-2 invånare	50,62	56,68	107,30	133,05
stadigvarande mer än 2 invånare	70,86	79,36	150,22	186,27
fritidsbostad	35,43	39,68	75,11	93,14

Kärlhyror	€/månad, moms 0 %	€/månad, moms 24 %
avfallskärl 140 liter	2,00	2,48
avfallskärl 240 liter	2,50	3,10
avfallskärl 360 liter	3,30	4,09
avfallskärl 660 liter	5,00	6,20

Övriga avgifter	moms 0 %	moms 24 %
extra avfall blandavfall 200 l säck	7,90	9,80
extra avfall energiavfall 200 l säck	4,43	5,49
gång	24,20	30,01
dragavgift	0,40	0,50
nyckelpant till områdesvis insamlingsplats	16,13	20,00
insamlingsplats, elektronisk nyckel	29,03	36,00

Helnola, glesbygd

Blandavfall	transport- avgift	hanterings- avgift	€/tömning, moms 0 %	€/tömning, moms 24 %
avfallskärl högst 140 l	4,11	2,82	6,93	8,59
avfallskärl > 140 l - 240 l	4,11	4,26	8,37	10,38
avfallskärl > 240 l - 390 l	4,11	6,42	10,53	13,06
avfallskärl > 390 l - 660 l	4,11	10,31	14,42	17,88

Energiavfall	transport- avgift	hanterings- avgift	€/tömning, moms 0 %	€/tömning, moms 24 %
avfallskärl högst 140 l	4,11	1,11	5,22	6,47
avfallskärl > 140 l - 240 l	4,11	1,33	5,44	6,75
avfallskärl > 240 l - 390 l	4,11	1,67	5,78	7,17
avfallskärl > 390 l - 660 l	4,32	2,27	6,59	8,17

Områdesvis insamlingsplats	transport- avgift	hanterings- avgift	€/år, moms 0 %	€/år, moms 24 %
stadigvarande bostad 1-2 invånare	82,17	56,68	138,85	172,17
stadigvarande mer än 2 invånare	115,03	79,36	194,39	241,04
fritidsbostad	57,52	39,68	97,20	120,53

Kärlhyror	€/månad, moms 0 %	€/månad, moms 24 %
avfallskärl 140 liter	3,00	3,72
avfallskärl 240 liter	3,00	3,72
avfallskärl 360 liter	3,50	4,34
avfallskärl 660 liter	3,50	4,34

Övriga avgifter	moms 0 %	moms 24 %
extra avfall blandavfall 200 l säck	10,21	12,66
extra avfall energiavfall 200 l säck	6,50	8,06
euro/gång	24,20	30,01
dragavgift	0,40	0,50
nyckelpant till områdesvis insamlingsplats	16,13	20,00
insamlingsplats, elektronisk nyckel	29,03	36,00

Sysmä, glesbygd

Blandavfall	transport- avgift	hanterings- avgift	€/tömning, moms 0 %	€/tömning, moms 24 %
avfallskärl högst 140 l	4,80	2,82	7,62	9,45
avfallskärl > 140 l - 240 l	4,80	4,26	9,06	11,23
avfallskärl > 240 l - 390 l	4,80	6,42	11,22	13,91
avfallskärl > 390 l - 660 l	4,80	10,31	15,11	18,74

Energiavfall	transport- avgift	hanterings- avgift	€/tömning, moms 0 %	€/tömning, moms 24 %
avfallskärl högst 140 l	5,49	1,11	6,60	8,19
avfallskärl > 140 l - 240 l	5,49	1,33	6,82	8,46
avfallskärl > 240 l - 390 l	5,49	1,67	7,16	8,88
avfallskärl > 390 l - 660 l	5,49	2,27	7,76	9,62

Områdesvis insamlingsplats	transport- avgift	hanterings- avgift	€/år, moms 0 %	€/år, moms 24 %
stadigvarande bostad 1-2 invånare	124,79	72,70	197,49	244,89
stadigvarande mer än 2 invånare	134,39	78,29	212,68	263,72
fritidsbostad	52,80	30,76	83,56	103,61

Kärlhyror	€/månad, moms 0 %	€/månad, moms 24 %
blandavfall 140 liter	2,55	3,16
blandavfall 440 liter	2,55	3,16
blandavfall 390 liter	3,26	4,04
blandavfall 660 liter	4,59	5,69

Övriga avgifter	moms 0 %	moms 24 %
extra avfall blandavfall 200 l säck	7,58	9,40
extra avfall energiavfall 200 l säck	7,32	9,08
avgift för service av insamlingskärl	52,50	65,10
dragavgift / för varje påbörjad 10 m	0,53	0,66
Backningsavgift / för varje påbörjad 20 m	1,50	1,86

Tätortsområdet I Orimattila

Bioavfall	transport- avgift	hanterings- avgift	€/tömning, moms 0 %	€/tömning, moms 24 %
avfallskärl 140 liter	3,66	2,85	6,51	8,07
avfallskärl 140 liter, anläggning	3,66	4,52	8,18	10,14
avfallskärl 240 liter	4,09	4,32	8,41	10,43
avfallskärl 240 liter, anläggning	4,09	8,83	12,92	16,02
räfsavfallskärl 660 l	4,11	11,02	15,13	18,76

Kärlhyror	€/månad, moms 0 %	€/månad, moms 24 %
avfallskärl 140 liter	1,50	1,86
avfallskärl 240 liter	1,75	2,17

Övriga avgifter	moms 0 %	moms 24 %
avgift för service av insamlingskärl	24,20	30,01
dragavgift	0,40	0,50

Tätortsområdet I Heinola

Bioavfall	transport- avgift	hanterings- avgift	€/tömning, moms 0 %	€/tömning, moms 24 %
avfallskärl 140 liter	3,45	2,85	6,30	7,81
avfallskärl 140 liter, anläggning	3,45	4,52	7,97	9,88
avfallskärl 240 liter	3,77	4,32	8,09	10,03
avfallskärl 240 liter, anläggning	3,77	8,83	12,60	15,62
räfsavfallskärl 660 l	4,11	11,02	15,13	18,76

Kärlhyror	€/månad, moms 0 %	€/månad, moms 24 %
avfallskärl 140 liter	1,50	1,86
avfallskärl 240 liter	1,75	2,17

Övriga avgifter	moms 0 %	moms 24 %
avgift för service av insamlingskärl	24,20	30,01
dragavgift	0,40	0,50

Bilaga 2. Avgifter på sorteringsstationer och containertjänster fr.o.m. 1.1.2021

Bland-, energi-, bio och nyttoavfall	moms 0 %	moms 24 %
blandavfall, 200 liter	8,87	11,00
blandavfall, 1 m ³	24,19	30,00
energiavfall, 1 m ³	6,45	8,00
bioavfall, 1 m ³	24,19	30,00
nyttoavfall 1 m ³	6,45	8,00

Ingen mottagningsavgift för hushåll

ris, räfsavfall, trä, tryckimpregnerat trä
papper, glas, metall, kartong, metallskrot
däck utan eller med fälgar
farligt avfall från invånare avgiftsfritt 50 kg/50 liter/år, utom packade kvicksilverlampor och lysrör
elapparater 1–3 st./apparatyp/person/gång
specialavfall, hälsovård

Ingen mottagningsavgift

ris, trä
papper, metall, metallskrot, kartong, video- och c-kassetter
däck utan fälgar
förpackning
elapparater 1–3 st./apparatyp/person/gång

Farligt avfall	euro/kg, om inget annat nämns	
	moms 0 %	moms 24 %
använda smörjoljor, vattenhalt < 10 %	0,09	0,11
använda smörjoljor, vattenhalt > 10 %	0,25	0,31
oljigt fast avfall, inklusive oljefilter	0,59	0,73
oljigt vatten, skärvätskor, botten till behållare	0,55	0,68
målarfärgs-, lim-, lack- och hartsavfall	1,16	1,44
kylar- och bromsvätskor	0,76	0,94
lösningsmedel; bensin, thinner, terpentin	0,79	0,98
lösningsmedel (vattenlösliga)	1,07	1,33
fotograferingskemikalier	0,59	0,73
bekämpnings- och växtskyddsmedel	2,30	2,85
kvicksilverhaltigt avfall	25,27	31,33
kemikalier, laboratorieavfall, sorterbart	6,47	8,02
medicinavfall	3,54	4,39
tvättmedel och vaxer	1,88	2,33
kvicksilverlampor och lysrör i förpackningar	1,82	2,26
baser och syror, vätskeform	1,64	2,03
ammoniak	2,51	3,11
PCB-haltigt avfall: kondensatorer, pappersremsor	3,87	4,80
blyhaltig fogmassa	3,87	4,80
halonsläckare	5,00	6,20
hanteringsavgift för tunna 200 l (oöppnad), st	28,00	34,72

pulversläckare, st.	12,10	15,00
Asbest, litet parti €/200 l	12,10	15,00

Övrigt avfall	moms 0 %	moms 24 %
överskottsmassor, högst 1 m ³	6,45	8,00
förpackningsglas, litet parti, €/m ³ *	32,26	40,00
specialavfall, hälsovård €/kg*	2,35	2,91
däck med fälgar €/st*	1,61	2,00
avfall som kräver specialbehandling, till avfallsstation, €/m ³	25,00	31,00
sekretessbelagt papper, 40 l	12,10	15,00
sekretessbelagt papper, 200 l	32,26	40,00

* Ingen mottagningsavgift för hushåll

Containertjänst	moms 0 %	moms 24 %
containertransport område 1, euro/gång	145,16	180,00
containertransport område 2, euro/gång	177,42	220,00
containertransport område 3, euro/gång	201,61	250,00
containertransport område 4, euro/gång	225,81	280,00
containertransport område 5, euro/gång	306,45	380,00
containertransport område 6, euro/gång	334,68	415,00
containertransport område 7, euro/gång	362,90	450,00
mellantömning område 1, euro/gång	104,84	130,00
mellantömning område 2, euro/gång	104,84	130,00
mellantömning område 3, euro/gång	137,10	170,00
mellantömning område 4, euro/gång	161,29	200,00
mellantömning område 5, euro/gång	189,52	235,00
mellantömning område 6, euro/gång	201,61	250,00
mellantömning område 7, euro/gång	217,74	270,00
krantransport område 1, euro/gång	145,16	180,00
krantransport område 2, euro/gång	145,16	180,00
krantransport område 3, euro/gång	177,42	220,00
krantransport område 4, euro/gång	177,42	220,00
krantransport område 5, euro/gång	225,81	280,00
krantransport område 6, euro/gång	225,81	280,00
krantransport område 7, euro/gång	274,19	340,00
containerhyra euro/dag (över natten)	12,10	15,00
timdebitering euro/timme, med ½ h noggrannhet	64,52	80,00

Containertjänst tjänstområden med postnummer

postnummer	postanstalt	område
15100	LAHTIS	1
15110	LAHTIS	1
15140	LAHTIS	1
15150	LAHTIS	1
15160	LAHTIS	1
15520	LAHTIS	1
15540	VILLÄHDE	1
15560	NASTOLA	1
15170	LAHTIS	2

15200	LAHTIS	2
15210	LAHTIS	2
15240	LAHTIS	2
15300	LAHTIS	2
15500	LAHTIS	2
15550	NASTOLA	2
15580	RUUHIJÄRVI	2
15610	LAHTIS	2
15680	LAHTIS	2
15700	LAHTIS	2
15800	LAHTIS	2
16100	UUSIKYLÄ	2
16160	OKKERI	2
15230	LAHTIS	3
15270	KUKKILA	3
15320	LAHTIS	3
15340	LAHTIS	3
15460	MÄKELÄ	3
15810	LAHTIS	3
15820	LAHTIS	3
15830	LAHTIS	3
15840	LAHTIS	3
15850	LAHTIS	3
15860	HOLLOLA	3
15870	HOLLOLA	3
15900	LAHTIS	3
15950	LAHTIS	3
15980	MESSILÄ	3
16280	KUIVANTO	3
16310	VIRENOJA	3
16320	PENNALA	3
16330	HEINÄMAA	3
17110	KALLIOLA	3
15880	HOLLOLA	4
16270	VILLIKKALA	4
16300	ORIMATTILA	4
16350	NIINIKOSKI	4
16500	HERRALA	4
16510	LUHTIKYLÄ	4
16630	TENNILÄ	4
16710	HOLLOLA KB	4
16730	KUTAJÄRVI	4
17120	PAIMELA	4
17130	VESIVEHMAA	4
17200	VÄÄKSY	4
19110	VIERUMÄKI	4
19120	VIERUMÄKI	4
16200	ARTJÄRVI	5
16390	PAKAA	5
16450	MALLUSJOKI	5

16540	MERTIE	5
16600	JÄRVELÄ	5
16610	KÄRKÖLÄ	5
16670	LAPPILA	5
16790	MANSKIVI	5
16800	HÄMEENKOSKI	5
17150	URAJÄRVI	5
17220	PIETILÄ	5
17320	ASIKKALA	5
17410	VIITAILA	5
17430	KURHILA	5
17440	VÄHIMAA	5
17450	ISO-ÄINIÖ	5
18100	HEINOLA	5
18120	HEINOLA	5
18130	HEINOLA	5
18150	HEINOLA	5
18600	MYLLYOJA	5
07560	PUKKILA	6
07565	KANTELE	6
07690	KANKBÖLE	6
07600	MÖRSKOM	6
17240	KALKKINEN	6
17470	MAAKESKI	6
17500	PADASJOKI	6
17510	NYYSTÖLÄ	6
18300	HEINOLA KB	6
19210	LUSI	6
19230	ONKINIEMI	6
19250	SYRJÄKOSKI	6
19260	PAASO	6
19310	KARILANMAA	6
19320	NIKKARONEN	6
19370	NUORAMOINEN	6
17530	ARRAKOSKI	7
17610	AUTTOINEN	7
17630	VESIJAKO	7
17710	TORITTU	7
17740	KASINIEMI	7
19700	SYSMÄ	7
19730	SÄRKILAMPI	7
19740	LIIKOLA	7
19770	VALITTULA	7

Bilaga 3. Avgifter på avfallscentralen fr.o.m. 1.1.2021

Avfall som behandlas i anläggning

euro/ton, om inget annat nämns

moms 0 %

moms 24 %

Bioavfall

90,00 111,60

Energiavfall

70,00 86,80

Blandavfall

blandavfall 160,00 198,40

blandavfall, mindre än 50 procent återanvändbart 180,00 223,20

möbelavfall 160,00 198,40

Byggavfall

bygg- och rivningsavfall 160,00 198,40

bygg- och rivningsavfall, mindre än 50 procent återanvändbart 180,00 223,20

spån och trädam, innehåller orenheter 180,00 223,20

spån, ren 0,00 0,00

trä 0,00 0,00

Industriavfall

bioavfall, från industrin 90,00 111,60

industriavfall 180,00 223,20

möbelavfall 160,00 198,40

grov material från siktning 160,00 198,40

grov material från siktning till återvinning 80,00 99,20

rejekt från avfallshanteringen 180,00 223,20

partier som ska förstöras, faktureras för minst 1000 kg 180,00 223,20

avfall som kräver specialbehandling, små lass, €/m³ 25,00 31,00

Flytande avfall

avfall från fettavskiljare 84,00 104,16

avfall från sandavskiljare 79,00 97,96

avfall från oljeavskiljare 220,00 272,80

regnvattensand 79,00 97,96

processslam från industrin 109,00 135,16

reningsverksslam 109,00 135,16

annat slam 109,00 135,16

uppsugningsavfall vid oljeolyckor 109,00 135,16

oljigt vatten 250,00 310,00

tvättvatten för behållare, euro/parti 20,00 24,80

Andra tjänster

lagringstjänst 5,00-50,00 6,20-62,00

sorteringstjänst 50,00-150,00 62,00-186,00

återvinningstjänst 50,00-200,00 62,00-248,00

krossningstjänst 10,00-150,00 12,40-186,00

Avfall som deponeras

euro/ton, om inget annat nämns

moms 0 %

moms 24 %

Blandavfall

179,00

221,96

Avfall som kräver specialbehandling

179,00

221,96

Byggavfall

bygg- och rivningsavfall till soptippen	179,00	221,96
asbest, faktureras för minst 500 kg	179,00	221,96
jordmassor, innehåller betong	10,00- 80,00	12,40-99,20
isolerull	179,00	221,96
grov material från siktning med avfallsskatt	179,00	221,96
grov material från siktning, återanvändbart	5,00-52,00	6,20-64,48
tegelavfall, till soptippens struktur	5,00-52,00	6,20-64,48

Industriavfall

industriavfall, klass 1	179,00	221,96
industriavfall, klass 1, utan avfallsskatt	109,00	135,16
industriavfall, klass 2	147,00	182,28
industriavfall, klass 2, utan avfallsskatt	77,00	95,48
virvelsand	179,00	221,96
gjutsand	52,00	64,48
rejekt från avfallshanteringen	179,00	221,96
rejekt från avfallshanteringen till soptippens struktur	93,00	115,32
partier som ska förstöras, faktureras för minst 1000 kg	179,00	221,96

Nyttoavfall

euro/ton, om inget annat nämns

moms 0 %

moms 24 %

Trädgårdavfall

räfsavfall, avgiftsfri	0,00	0,00
räfsavfall, med hanteringsavgift	60,10	74,52
blandning av räfs- och kvistavfall	75,00	93,00
ris, avgiftsfri	0,00	0,00
ris, med hanteringsavgift	15,00	18,60

Glas och rivningsfönster

glas; glasförpackningar	155,00	192,20
rivningsfönster inklusive karmar	180,00	223,20
laminerat glas	135,00	167,40

Metall

0,00

0,00

Plastförpackningar

0,00

0,00

Byggavfall

stubbar	50,00	62,00
trädstammar	0,00	0,00
takpapp	130,00	161,20
gipsskivor	70,00	86,80
tryckimpregnerat trä	250,00	310,00

Övriga avgifter

	moms 0 %	moms 24 %
mottagningsavgift, €/st	9,00-16,00	11,16-19,84
vågavgift, vägning €/st	16,00-18,00	19,84-22,32
extra överföring, €/ton	25,00	31,00
extra hanteringsavgift euro/st	50,00	62,00
maskinhjälp, €/st	35,00	43,40

Bilaga 4. Mottagningsavgifter för slam som uppstår vid boende fr.o.m. 1.6.2020

Asikkala	Asikkalan vesi ja Satama Oy	moms 0 %	moms 24 %
slam från slamavskiljare euro/m ³		7,50	9,30
slam från samlingsbrunn euro/m ³		7,50	9,30
Heinola	Heinola stads vattentjänstverk	moms 0 %	moms 24 %
slam från slamavskiljare euro/m ³		2,60	3,22
slam från samlingsbrunn euro/m ³		2,60	3,22
Hollola, Lahtis	Lahti Aqua Oy	moms 0 %	moms 24 %
slam från slamavskiljare euro/m ³		9,50	11,78
slam från samlingsbrunn euro/m ³		9,50	11,78
avfall från uppsamlingstank för fett euro/m ³		78,00	96,72
avfall från portabla toaletter euro/m ³		78,00	96,72
Kärkölä	Kärköläns Vesi	moms 0 %	moms 24 %
slam från slamavskiljare euro/m ³		10,00	12,40
slam från samlingsbrunn euro/m ³		8,00	9,92
Mörskom			
Lapträsk kommuns vatten- och avloppsverk		moms 0 %	moms 24 %
slam från slamavskiljare euro/m ³		15,25	18,91
slam från samlingsbrunn euro/m ³		15,25	18,91
Affärverket Lovisa		moms 0 %	moms 24 %
slam från slamavskiljare euro/m ³		6,40	7,94
slam från samlingsbrunn euro/m ³		6,40	7,94
Nivos Vesi Oy		moms 0 %	moms 24 %
slam från slamavskiljare euro/m ³		10,89	13,50
slam från samlingsbrunn euro/m ³		10,89	13,50
Borgå vatten		moms 0 %	moms 24 %
slam från slamavskiljare euro/m ³		7,20	8,93
slam från samlingsbrunn euro/m ³		7,20	8,93
Orimattila	Orimattila stads vattenverk	moms 0 %	moms 24 %
slam från slamavskiljare euro/m ³		8,00	9,92
slam från samlingsbrunn euro/m ³		8,00	9,92
Padasjoki	Padasjoki kommuns avloppsverk	moms 0 %	moms 24 %
slam från slamavskiljare euro/m ³		7,50	9,30
slam från samlingsbrunn euro/m ³		7,50	9,30
Pukkila	Nivos Vesi Oy	moms 0 %	moms 24 %
slam från slamavskiljare euro/m ³		10,89	13,50
slam från samlingsbrunn euro/m ³		10,89	13,50
Sysmä	Sysmä kommuns vatten- och avloppsverk	moms 0 %	moms 24 %
slam från samlingsbrunn euro/m ³		18,00	22,32
slam från avloppsbrunn euro/m ³		7,00	8,68

Bilaga 5. Salpakierito Ab:s allmänna avgifter fr.o.m. 1.1.2021

Övriga avgifter	alv 0 %	alv 24 %
identitetskort, med avgift, €/st	11,50	14,26
Faktureringsstillägg för små sporadiska faktureringskunder euro/st	5,00	6,20
betalningsuppsmaning euro/st	5,00	
fakturakorrigerings avgift på grund av kund € / st	20,00	24,80
bin dekal, liten, €/st	1,21	1,50
laminerad styrkort, €/st	6,45	8,00
sopor påse på rullen (200 l), €/rulle	2,42	3,00
handskar (Synthex sommar), €/par	2,42	3,00
handskar (Synthex vinter), €/par	2,82	3,50
skyddsglasögon, €/st	3,63	4,50
rapportering, €/timme	60,00	74,40
användning för biltvätt hall, €/30 min	20,00	24,80
användning för biltvätt hall, €/45 min	30,00	37,20
hyra av släpvagn , €/dag eller €/helg	16,13	20,00
förstörringsintyg euro/st	16,13	20,00
exceptionell öppning, €/bil/dag	20,00	24,80
maskinhjälp, €/st	35,00	43,40
jourtimme/person*	100,00	124,00
jourtimme/maskin**	40,00	49,60

*ska avtalas i förväg

**på maskinpriset tillkommer alltid en jourtimme / person

Bilaga 6. Pilotprojektet på insamlingstjänsten av bioavfall i Lahtis 1.6.2020-31.12.2021

Prislistan är giltig 1.6.2020-31.12.2021 i staden Lahtis.

Med en små bioavfallsbehållare menas tömning av en bioavfallsbehållare som finns i en bosatt gård.

Med Biolink-tjänsten avses tömning av en bioavfallsbehållare som ligger på gården hos en invånare som väljs av Salpakierto Ab, där avfall från **små bioavfallsbehållare** samlas in.

Tjänsten för små bioavfallsbehållare och biolink inkluderar insamlingsankärl inifrån och ut samt bioavfallspåsar, frakt-, hanterings- och administrationavgifter.

euro/tömning	serviceavgift moms 0 %	serviceavgift moms 24 %
Bioavfall liten avfallskärl	5,24	6,50
Biolänk	4,03	5,00

Bilaga 7. Avgifter för andrahandsansvar fr.o.m. 1.1.2021

7.1 Avgifter på avfallstransport fr.o.m. 1.1.2021

Artjärvi | Orimattila

Blandavfall	transport- avgift	hanterings- avgift	€/tömning, moms 0 %	€/tömning, moms 24 %
avfallskärl högst 140 l	2,71	2,82	5,53	6,86
avfallskärl > 140 l - 240 l	2,71	4,26	6,97	8,64
avfallskärl > 240 l - 390 l	2,71	6,42	9,13	11,32
avfallskärl > 390 l - 660 l	2,71	10,31	13,02	16,14

Energiavfall	transport- avgift	hanterings- avgift	€/tömning, moms 0 %	€/tömning, moms 24 %
avfallskärl högst 140 l	2,71	1,11	3,82	4,74
avfallskärl > 140 l - 240 l	2,71	1,33	4,04	5,01
avfallskärl > 240 l - 390 l	2,71	1,67	4,38	5,43
avfallskärl > 390 l - 660 l	2,71	2,27	4,98	6,18

Kärlhyror	€/månad, moms 0 %	€/månad, moms 24 %
avfallskärl 140 liter	2,00	2,48
avfallskärl 240 liter	2,50	3,10
avfallskärl 360 liter	3,30	4,09
avfallskärl 660 liter	5,00	6,20

Övriga avgifter	moms 0 %	moms 24 %
extra avfall blandavfall 200 l säck	8,14	10,09
extra avfall energiavfall 200 l säck	4,63	5,74
euro/gång	24,20	30,01
dragavgift	0,40	0,50

Kärkölä

Blandavfall	transport- avgift	hanterings- avgift	€/tömning, moms 0 %	€/tömning, moms 24 %
avfallskärl högst 140 l	2,53	2,82	5,35	6,63
avfallskärl > 140 l - 240 l	2,53	4,26	6,79	8,42
avfallskärl > 240 l - 390 l	2,53	6,42	8,95	11,10
avfallskärl > 390 l - 660 l	2,53	10,31	12,84	15,92

Energiavfall	transport- avgift	hanterings- avgift	€/tömning, moms 0 %	€/tömning, moms 24 %
avfallskärl högst 140 l	2,53	1,11	3,64	4,51
avfallskärl > 140 l - 240 l	2,53	1,33	3,86	4,79
avfallskärl > 240 l - 390 l	2,53	1,67	4,20	5,21
avfallskärl > 390 l - 660 l	2,53	2,27	4,80	5,95

Kärlhyror	€/månad, moms 0 %	€/månad, moms 24 %
avfallskärl 140 liter	2,00	2,48
avfallskärl 240 liter	2,50	3,10
avfallskärl 360 liter	3,30	4,09
avfallskärl 660 liter	5,00	6,20

Övriga avgifter	moms 0 %	moms 24 %
extra avfall blandavfall 200 l säck	7,90	9,80
extra avfall energiavfall 200 l säck	4,43	5,49
gång	24,20	30,01
dragavgift	0,40	0,50

Helnola, glesbygd

Blandavfall	transport- avgift	hanterings- avgift	€/tömning, moms 0 %	€/tömning, moms 24 %
avfallskärl högst 140 l	4,11	2,82	6,93	8,59
avfallskärl > 140 l - 240 l	4,11	4,26	8,37	10,38
avfallskärl > 240 l - 390 l	4,11	6,42	10,53	13,06
avfallskärl > 390 l - 660 l	4,11	10,31	14,42	17,88

Energiavfall	transport- avgift	hanterings- avgift	€/tömning, moms 0 %	€/tömning, moms 24 %
avfallskärl högst 140 l	4,11	1,11	5,22	6,47
avfallskärl > 140 l - 240 l	4,11	1,33	5,44	6,75
avfallskärl > 240 l - 390 l	4,11	1,67	5,78	7,17
avfallskärl > 390 l - 660 l	4,32	2,27	6,59	8,17

Kärlhyror	€/månad, moms 0 %	€/månad, moms 24 %
avfallskärl 140 liter	3,00	3,72
avfallskärl 240 liter	3,00	3,72
avfallskärl 360 liter	3,50	4,34
avfallskärl 660 liter	3,50	4,34

Övriga avgifter	moms 0 %	moms 24 %
extra avfall blandavfall 200 l säck	10,21	12,66
extra avfall energiavfall 200 l säck	6,50	8,06
euro/gång	24,20	30,01
dragavgift	0,40	0,50

Sysmä, glesbygd

Blandavfall	transport- avgift	hanterings- avgift	€/tömning, moms 0 %	€/tömning, moms 24 %
avfallskärl högst 140 l	4,80	2,82	7,62	9,45
avfallskärl > 140 l - 240 l	4,80	4,26	9,06	11,23
avfallskärl > 240 l - 390 l	4,80	6,42	11,22	13,91
avfallskärl > 390 l - 660 l	4,80	10,31	15,11	18,74

Energiavfall	transport- avgift	hanterings- avgift	€/tömning, moms 0 %	€/tömning, moms 24 %
avfallskärl högst 140 l	5,49	1,11	6,60	8,19
avfallskärl > 140 l - 240 l	5,49	1,33	6,82	8,46
avfallskärl > 240 l - 390 l	5,49	1,67	7,16	8,88
avfallskärl > 390 l - 660 l	5,49	2,27	7,76	9,62

Kärlhyror	€/månad, moms 0 %	€/månad, moms 24 %
blandavfall 140 liter	2,55	3,16
blandavfall 440 liter	2,55	3,16
blandavfall 390 liter	3,26	4,04
blandavfall 660 liter	4,59	5,69

Övriga avgifter	moms 0 %	moms 24 %
extra avfall blandavfall 200 l säck	7,58	9,40
extra avfall energiavfall 200 l säck	7,32	9,08
avgift för service av insamlingskärl	52,50	65,10
dragavgift / för varje påbörjad 10 m	0,53	0,66
Backningsavgift / för varje påbörjad 20 m	1,50	1,86

Tätortsområdet I Orimattila

Bioavfall	transport- avgift	hanterings- avgift	€/tömning, moms 0 %	€/tömning, moms 24 %
avfallskärl 140 liter	3,66	2,85	6,51	8,07
avfallskärl 140 liter, anläggning	3,66	4,52	8,18	10,14
avfallskärl 240 liter	4,09	4,32	8,41	10,43
avfallskärl 240 liter, anläggning	4,09	8,83	12,92	16,02
räfsavfallskärl 660 l	4,11	11,02	15,13	18,76

Kärlhyror	€/månad, moms 0 %	€/månad, moms 24 %
avfallskärl 140 liter	1,50	1,86
avfallskärl 240 liter	1,75	2,17

Övriga avgifter	moms 0 %	moms 24 %
avgift för service av insamlingskärl	24,20	30,01
dragavgift	0,40	0,50

Tätortsområdet I Helnola

Bioavfall	transport- avgift	hanterings- avgift	€/tömning, moms 0 %	€/tömning, moms 24 %
avfallskärl 140 liter	3,45	2,85	6,30	7,81
avfallskärl 140 liter, anläggning	3,45	4,52	7,97	9,88
avfallskärl 240 liter	3,77	4,32	8,09	10,03
avfallskärl 240 liter, anläggning	3,77	8,83	12,60	15,62
räfsavfallskärl 660 l	4,11	11,02	15,13	18,76

Kärlhyror	€/månad, moms 0 %	€/månad, moms 24 %
avfallskärl 140 liter	1,50	1,86
avfallskärl 240 liter	1,75	2,17

Övriga avgifter	moms 0 %	moms 24 %
avgift för service av insamlingskärl	24,20	30,01
dragavgift	0,40	0,50

7.2 Avgifter för andrahandsansvar på sorteringsstationer och containertjänster fr.o.m. 1.1.2021

Bland- och energiavfall	moms 0 %	moms 24 %
blandavfall, 200 liter	10,48	13,00
blandavfall, 1 m ³	29,84	37,00
energiavfall, 1 m ³	6,45	8,00
bioavfall, 1 m ³	24,19	30,00
nyttoavfall 1 m ³	12,10	15,00

Ingen mottagningsavgift

ris, trä

papper, metall, metallskrot, kartong, video- och c-kassetter

däck utan fälgar

batterier, små ackumulatorer, blyackumulatorer, kvicksilverlampor och lysrör utan förpackning

elapparater 1–3 st./apparattyp/person/gång

Farligt avfall	euro/kg, om inget annat nämns	
	moms 0 %	moms 24 %
använda smörjolja, vattenhalt < 10 %	0,09	0,11
använda smörjolja, vattenhalt > 10 %	0,37	0,46
oljigt fast avfall, inklusive oljefilter	0,68	0,84
oljigt vatten, skärvätskor, botten till behållare	0,55	0,68
målarfärgs-, lim-, lack- och hartsavfall	1,16	1,44
kylar- och bromsvätskor	0,76	0,94
lösningsmedel; bensin, thinner, terpentin	0,79	0,98
lösningsmedel (vattenlösliga)	1,07	1,33
fotograferingskemikalier	0,74	0,92
bekämpnings- och växtskyddsmedel	2,30	2,85
kvicksilverhaltigt avfall	25,27	31,33
kemikalier, laboratorieavfall, sorterbart	6,47	8,02
medicinavfall	3,54	4,39
tvättmedel och vaxer	1,88	2,33
kvicksilverlampor och lysrör i förpackningar	1,82	2,26
baser och syror, vätskeform	1,64	2,03
ammoniak	2,51	3,11
PCB-haltigt avfall: kondensatorer, pappersremsor	3,87	4,80
blyhaltig fogmassa	3,87	4,80
halonsläckare	5,00	6,20
hanteringsavgift för tunna 200 l (öppnad), st	28,00	34,72
pulversläckare, st.	25,00	31,00
asbest, litet parti €/200 l	12,10	15,00
tryckimpregnerat virke, litet parti, €/m ³	48,39	60,00

Övrigt avfall	moms 0 %	moms 24 %
överskottsmassor, högst 1 m ³	6,45	8,00
förpackningsglas, litet parti, €/m ³	32,26	40,00
specialavfall, hälsovård €/kg	2,35	2,91
däck med fälgar €/st	1,61	2,00
avfall som kräver specialbehandling, till avfallsstation, €/m ³	25,00	31,00
sekretessbelagt papper, 40 l	12,10	15,00
sekretessbelagt papper, 200 l	32,26	40,00

Containertjänst	moms 0 %	moms 24 %
containertransport område 1, euro/gång	145,16	180,00
containertransport område 2, euro/gång	177,42	220,00
containertransport område 3, euro/gång	201,61	250,00
containertransport område 4, euro/gång	225,81	280,00
containertransport område 5, euro/gång	306,45	380,00
containertransport område 6, euro/gång	334,68	415,00
containertransport område 7, euro/gång	362,90	450,00
mellantömning område 1, euro/gång	104,84	130,00
mellantömning område 2, euro/gång	104,84	130,00
mellantömning område 3, euro/gång	137,10	170,00
mellantömning område 4, euro/gång	161,29	200,00
mellantömning område 5, euro/gång	189,52	235,00
mellantömning område 6, euro/gång	201,61	250,00
mellantömning område 7, euro/gång	217,74	270,00
krantransport område 1, euro/gång	145,16	180,00
krantransport område 2, euro/gång	145,16	180,00
krantransport område 3, euro/gång	177,42	220,00
krantransport område 4, euro/gång	177,42	220,00
krantransport område 5, euro/gång	225,81	280,00
krantransport område 6, euro/gång	225,81	280,00
krantransport område 7, euro/gång	274,19	340,00
containerhyra euro/dag (över natten)	12,10	15,00
timdebitering euro/timme, med ½ h noggrannhet	64,52	80,00

Containertjänst tjänstområden med postnummer

postnummer	postanstalt	område
15100	LAHTIS	1
15110	LAHTIS	1
15140	LAHTIS	1
15150	LAHTIS	1
15160	LAHTIS	1
15520	LAHTIS	1
15540	VILLÄHDE	1
15560	NASTOLA	1
15170	LAHTIS	2
15200	LAHTIS	2
15210	LAHTIS	2
15240	LAHTIS	2
15300	LAHTIS	2

15500	LAHTIS	2
15550	NASTOLA	2
15580	RUUHIJÄRVI	2
15610	LAHTIS	2
15680	LAHTIS	2
15700	LAHTIS	2
15800	LAHTIS	2
16100	UUSIKYLÄ	2
16160	OKKERI	2
15230	LAHTIS	3
15270	KUKKILA	3
15320	LAHTIS	3
15340	LAHTIS	3
15460	MÄKELÄ	3
15810	LAHTIS	3
15820	LAHTIS	3
15830	LAHTIS	3
15840	LAHTIS	3
15850	LAHTIS	3
15860	HOLLOLA	3
15870	HOLLOLA	3
15900	LAHTIS	3
15950	LAHTIS	3
15980	MESSILÄ	3
16280	KUIVANTO	3
16310	VIRENOJA	3
16320	PENNALA	3
16330	HEINÄMAA	3
17110	KALLIOLA	3
15880	HOLLOLA	4
16270	VILLIKKALA	4
16300	ORIMATTILA	4
16350	NIINIKOSKI	4
16500	HERRALA	4
16510	LUHTIKYLÄ	4
16630	TENNILÄ	4
16710	HOLLOLA KB	4
16730	KUTAJÄRVI	4
17120	PAIMELA	4
17130	VESIVEHMAA	4
17200	VÄÄKSY	4
19110	VIERUMÄKI	4
19120	VIERUMÄKI	4
16200	ARTJÄRVI	5
16390	PAKAA	5
16450	MALLUSJOKI	5
16540	MERTIE	5
16600	JÄRVELÄ	5
16610	KÄRKÖLÄ	5

16670	LAPPILA	5
16790	MANSKIVI	5
16800	HÄMEENKOSKI	5
17150	URAJÄRVI	5
17220	PIETILÄ	5
17320	ASIKKALA	5
17410	VIITAILA	5
17430	KURHILA	5
17440	VÄHIMAA	5
17450	ISO-ÄINIÖ	5
18100	HEINOLA	5
18120	HEINOLA	5
18130	HEINOLA	5
18150	HEINOLA	5
18600	MYLLYOJA	5
07560	PUKKILA	6
07565	KANTELE	6
07690	KANKBÖLE	6
07600	MÖRSKOM	6
17240	KALKKINEN	6
17470	MAAKESKI	6
17500	PADASJOKI	6
17510	NYYSTÖLÄ	6
18300	HEINOLA KB	6
19210	LUSI	6
19230	ONKINIEMI	6
19250	SYRJÄKOSKI	6
19260	PAASO	6
19310	KARILANMAA	6
19320	NIKKAROINEN	6
19370	NUORAMOINEN	6
17530	ARRAKOSKI	7
17610	AUTTOINEN	7
17630	VESIJAKO	7
17710	TORITTU	7
17740	KASINIEMI	7
19700	SYSMÄ	7
19730	SÄRKILAMPI	7
19740	LIIKOLA	7
19770	VALITTULA	7

7.3 Avgifter för andrahandsansvar på avfallscentralen fr.o.m. 1.1.2021

Avfall som behandlas i anläggning

euro/ton, om inget annat nämns

moms 0 %

moms 24 %

Bioavfall	90,00	111,60
Energiavfall	87,50	108,50

Blandavfall

blandavfall	160,00	198,40
blandavfall, mindre än 50 procent återanvändbart	180,00	223,20
möbelavfall	160,00	198,40

Byggavfall

bygg- och rivningsavfall	160,00	198,40
bygg- och rivningsavfall, mindre än 50 procent återanvändbart	180,00	223,20
spån och trädamm, innehåller orenheter	180,00	223,20
spån, ren	0,00	0,00
trä	15,00	18,60

Industriavfall

bioavfall, från industrin	90,00	111,60
industriavfall	180,00	223,20
möbelavfall	160,00	198,40
grov material från siktning	160,00	198,40
grov material från siktning till återvinning	80,00	99,20
rejekt från avfallshanteringen	180,00	223,20
partier som ska förstöras, faktureras för minst 1000 kg	180,00	223,20
avfall som kräver specialbehandling, små lass, €/m ³	25,00	31,00

Flytande avfall

avfall från fettavskiljare	84,00	104,16
avfall från sandavskiljare	79,00	97,96
avfall från oljeavskiljare	220,00	272,80
regnvattensand	79,00	97,96
processslam från industrin	109,00	135,16
reningsverksslam	109,00	135,16
annat slam	109,00	135,16
uppsugningsavfall vid oljeolyckor	109,00	135,16
oljigt vatten	250,00	310,00
tvättvatten för behållare, euro/parti	20,00	24,80

Andra tjänster

lagringstjänst	5,00-50,00	6,20-62,00
sorteringstjänst	50,00-150,00	62,00-186,00
återvinningstjänst	50,00-200,00	62,00-248,00
krossningstjänst	10,00-150,00	12,40-186,00

Avfall som deponeras

euro/ton, om inget annat nämns

moms 0 %

moms 24 %

Blandavfall

179,00

221,96

Avfall som kräver specialbehandling

179,00

221,96

Byggavfall

bygg- och rivningsavfall till soptippen	179,00	221,96
asbest, faktureras för minst 500 kg	179,00	221,96
jordmassor, innehåller betong	10,00- 80,00	12,40-99,20
isolerull	179,00	221,96
grov material från siktning med avfallsskatt	179,00	221,96
grov material från siktning, återanvändbart	5,00-52,00	6,20-64,48
tegelavfall, till soptippens struktur	5,00-52,00	6,20-64,48

Industriavfall

industriavfall, klass 1	179,00	221,96
industriavfall, klass 1, utan avfallsskatt	109,00	135,16
industriavfall, klass 2	147,00	182,28
industriavfall, klass 2, utan avfallsskatt	77,00	95,48
virvelsand	179,00	221,96
gjutsand	52,00	64,48
rejekt från avfallshanteringen	179,00	221,96
rejekt från avfallshanteringen till soptippens struktur	93,00	115,32
partier som ska förstöras, faktureras för minst 1000 kg	179,00	221,96

Nyttoavfall

euro/ton, om inget annat nämns

moms 0 %

moms 24 %

Trädgårdavfall

räfsavfall, med hanteringsavgift	60,10	74,52
blandning av räfs- och kvistavfall	75,00	93,00
ris, med hanteringsavgift	15,00	18,60

Glas och rivningsfönster

glas; glasförpackningar	155,00	192,20
rivningsfönster inklusive karmar	180,00	223,20
laminerat glas	135,00	167,40

Metall

0,00

0,00

Plastförpackningar

0,00

0,00

Byggavfall

stubbar	50,00	62,00
trädstammar	0,00	0,00
takpapp	130,00	161,20
gipsskivor	70,00	86,80
tryckimpregnerat trä	250,00	310,00

Övriga avgifter

	moms 0 %	moms 24 %
mottagningsavgift, €/st	9,00-16,00	11,16-19,84
vågavgift, vägning €/st	16,00-18,00	19,84-22,32
extra överföring, €/ton	25,00	31,00
extra hanteringsavgift euro/st	50,00	62,00

7.4 Salpaklerto Ab:s allmänna avgifter för andrahandsansvar fr.o.m. 1.1.2021

Övriga avgifter	moms 0 %	moms 24 %
identitetskort, med avgift, €/st	11,50	14,26
Faktureringsstillägg för små sporadiska faktureringskunder €/st	5,00	6,20
betalningsuppläggning €/st	5,00	
fakturakorrigerings avgift på grund av kund € / st	20,00	24,80
bin dekal, liten, €/st	1,21	1,50
laminerad styrkort, €/st	6,45	8,00
sopor påse på rullen (200 l), €/rulle	2,42	3,00
handskar (Synthex sommar), €/par	2,42	3,00
handskar (Synthex vinter), €/par	2,82	3,50
skyddsglasögon, €/st	3,63	4,50
rapportering, €/timme	60,00	74,40
användning för biltvätt hall, €/30 min	20,00	24,80
användning för biltvätt hall, €/45 min	30,00	37,20
hyra av släpvagn , €/dag eller €/helg	16,13	20,00
förstörsintyg €/st	16,13	20,00
exceptionell öppning, €/bil/dag	20,00	24,80
maskinhjälp, €/st	35,00	43,40
jourtimme/person*	100,00	124,00
jourtimme/maskin**	40,00	49,60

* ska avtalas i förväg

** på maskinpriset tillkommer alltid en jourtimme / person

Bilaga 3. Avgifter på avfallscentralen fr.o.m. 1.1.2021

Avfall som behandlas i anläggning

euro/ton, om inget annat nämns

moms 0 %

moms 24 %

Bioavfall	90,00	111,60
Energiavfall	70,00	86,80

Blandavfall

blandavfall	160,00	198,40
blandavfall, mindre än 50 procent återanvändbart	180,00	223,20
möbelavfall	160,00	198,40

Byggavfall

bygg- och rivningsavfall	160,00	198,40
bygg- och rivningsavfall, mindre än 50 procent återanvändbart	180,00	223,20
spån och trädamm, innehåller orenheter	180,00	223,20
spån, ren	0,00	0,00
trä	0,00	0,00

Industriavfall

bioavfall, från industrin	90,00	111,60
industriavfall	180,00	223,20
möbelavfall	160,00	198,40
grov material från siktning	160,00	198,40
grov material från siktning till återvinning	80,00	99,20
rejekt från avfallshanteringen	180,00	223,20
partier som ska förstöras, faktureras för minst 1000 kg	180,00	223,20
avfall som kräver specialbehandling, små lass, €/m ³	25,00	31,00

Flytande avfall

avfall från fettavskiljare	84,00	104,16
avfall från sandavskiljare	79,00	97,96
avfall från oljeavskiljare	220,00	272,80
regnvattensand	79,00	97,96
processslam från industrin	109,00	135,16
reningsverksslam	109,00	135,16
annat slam	109,00	135,16
uppsugningsavfall vid oljeolyckor	109,00	135,16
oljigt vatten	250,00	310,00
tvättvatten för behållare, euro/parti	20,00	24,80

Andra tjänster

lagringstjänst	5,00-50,00	6,20-62,00
sorteringstjänst	50,00-150,00	62,00-186,00
återvinningstjänst	50,00-200,00	62,00-248,00
krossningstjänst	10,00-150,00	12,40-186,00

Avfall som deponeras

euro/ton, om inget annat nämns

moms 0 %

moms 24 %

Blandavfall	179,00	221,96
Avfall som kräver specialbehandling	179,00	221,96

Byggavfall

bygg- och rivningsavfall till soptippen	179,00	221,96
asbest, faktureras för minst 500 kg	179,00	221,96
jordmassor, innehåller betong	10,00- 80,00	12,40-99,20
isolerull	179,00	221,96
grov material från siktning med avfallsskatt	179,00	221,96
grov material från siktning, återanvändbart	5,00-52,00	6,20-64,48
tegelavfall, till soptippens struktur	5,00-52,00	6,20-64,48

Industriavfall

industriavfall, klass 1	179,00	221,96
industriavfall, klass 1, utan avfallsskatt	109,00	135,16
industriavfall, klass 2	147,00	182,28
industriavfall, klass 2, utan avfallsskatt	77,00	95,48
virvelsand	179,00	221,96
gjutsand	52,00	64,48
rejekt från avfallshanteringen	179,00	221,96
rejekt från avfallshanteringen till soptippens struktur	93,00	115,32
partier som ska förstöras, faktureras för minst 1000 kg	179,00	221,96

Nyttoavfall

euro/ton, om inget annat nämns	moms 0 %	moms 24 %
--------------------------------	----------	-----------

Trädgårdavfall

räfsavfall, avgiftsfri	0,00	0,00
räfsavfall, med hanteringsavgift	60,10	74,52
blandning av räfs- och kvistavfall	75,00	93,00
ris, avgiftsfri	0,00	0,00
ris, med hanteringsavgift	15,00	18,60

Glas och rivningsfönster

glas; glasförpackningar	155,00	192,20
rivningsfönster inklusive karmar	180,00	223,20
laminerat glas	135,00	167,40

Metall	0,00	0,00
Plastförpackningar	0,00	0,00

Byggavfall

stubbar	50,00	62,00
trädstammar	0,00	0,00
takpapp	130,00	161,20
gipsskivor	70,00	86,80
tryckimpregnerat trä	250,00	310,00

Övriga avgifter

	moms 0 %	moms 24 %
mottagningsavgift, €/st	9,00-16,00	11,16-19,84

vågavgift, vägning €/st	16,00-18,00	19,84-22,32
extra överföring, €/ton	25,00	31,00
extra hanteringsavgift euro/st	50,00	62,00
maskinhjälp, €/st	35,00	43,40

7.3 Avgifter för andrahandsansvar på avfallscentralen fr.o.m. 1.1.2021

Avfall som behandlas i anläggning

euro/ton, om inget annat nämns

moms 0 %

moms 24 %

Bioavfall	90,00	111,60
Energiavfall	87,50	108,50

Blandavfall

blandavfall	160,00	198,40
blandavfall, mindre än 50 procent återanvändbart	180,00	223,20
möbelavfall	160,00	198,40

Byggavfall

bygg- och rivningsavfall	160,00	198,40
bygg- och rivningsavfall, mindre än 50 procent återanvändbart	180,00	223,20
spån och trädam, innehåller orenheter	180,00	223,20
spån, ren	0,00	0,00
trä	15,00	18,60

Industriavfall

bioavfall, från industrin	90,00	111,60
industriavfall	180,00	223,20
möbelavfall	160,00	198,40
grov material från siktning	160,00	198,40
grov material från siktning till återvinning	80,00	99,20
rejekt från avfallshanteringen	180,00	223,20
partier som ska förstöras, faktureras för minst 1000 kg	180,00	223,20
avfall som kräver specialbehandling, små lass, €/m ³	25,00	31,00

Flytande avfall

avfall från fettavskiljare	84,00	104,16
avfall från sandavskiljare	79,00	97,96
avfall från oljeavskiljare	220,00	272,80
regnvattensand	79,00	97,96
processslam från industrin	109,00	135,16
reningsverksslam	109,00	135,16
annat slam	109,00	135,16
uppsugningsavfall vid oljeolyckor	109,00	135,16
oljigt vatten	250,00	310,00
tvättvatten för behållare, euro/parti	20,00	24,80

Andra tjänster

lagringstjänst	5,00-50,00	6,20-62,00
sorteringstjänst	50,00-150,00	62,00-186,00
återvinningstjänst	50,00-200,00	62,00-248,00
krossningstjänst	10,00-150,00	12,40-186,00

Avfall som deponeras

euro/ton, om inget annat nämns

moms 0 %

moms 24 %

Blandavfall	179,00	221,96
Avfall som kräver specialbehandling	179,00	221,96

Byggavfall

bygg- och rivningsavfall till soptippen	179,00	221,96
asbest, faktureras för minst 500 kg	179,00	221,96
jordmassor, innehåller betong	10,00- 80,00	12,40-99,20
isolerull	179,00	221,96
grov material från siktning med avfallsskatt	179,00	221,96
grov material från siktning, återanvändbart	5,00-52,00	6,20-64,48
tegelavfall, till soptippens struktur	5,00-52,00	6,20-64,48

Industriavfall

industriavfall, klass 1	179,00	221,96
industriavfall, klass 1, utan avfallsskatt	109,00	135,16
industriavfall, klass 2	147,00	182,28
industriavfall, klass 2, utan avfallsskatt	77,00	95,48
virvelsand	179,00	221,96
gjutsand	52,00	64,48
rejekt från avfallshanteringen	179,00	221,96
rejekt från avfallshanteringen till soptippens struktur	93,00	115,32
partier som ska förstöras, faktureras för minst 1000 kg	179,00	221,96

Nyttoavfall

euro/ton, om inget annat nämns	moms 0 %	moms 24 %
--------------------------------	----------	-----------

Trädgårdavfall

räfsavfall, med hanteringsavgift	60,10	74,52
blandning av räfs- och kvistavfall	75,00	93,00
ris, med hanteringsavgift	15,00	18,60

Glas och rivningsfönster

glas; glasförpackningar	155,00	192,20
rivningsfönster inklusive karmar	180,00	223,20
laminerat glas	135,00	167,40

Metall	0,00	0,00
Plastförpackningar	0,00	0,00

Byggavfall

stubbar	50,00	62,00
trädstammar	0,00	0,00
takpapp	130,00	161,20
gipsskivor	70,00	86,80
tryckimpregnerat trä	250,00	310,00

Övriga avgifter

	moms 0 %	moms 24 %
mottagningsavgift, €/st	9,00-16,00	11,16-19,84
vågavgift, vägning €/st	16,00-18,00	19,84-22,32
extra överföring, €/ton	25,00	31,00
extra hanteringsavgift euro/st	50,00	62,00