

# Avfallstaxa på Päijänne- Tavastlands avfallsnämnds verksamhetsområde

Asikkala, Heinola, Hollola, Kärkölä, Lahtis, Mörskom, Orimattila, Padasjoki, Pukkila och Sysmä

Päijänne-Tavastlands avfallsnämnd 11.6.2020

Bilaga 1. Avfallshanteringens grundavgift och avgifterna för kommunalt ordnad avfallstransport fr.o.m. 1.4.2020

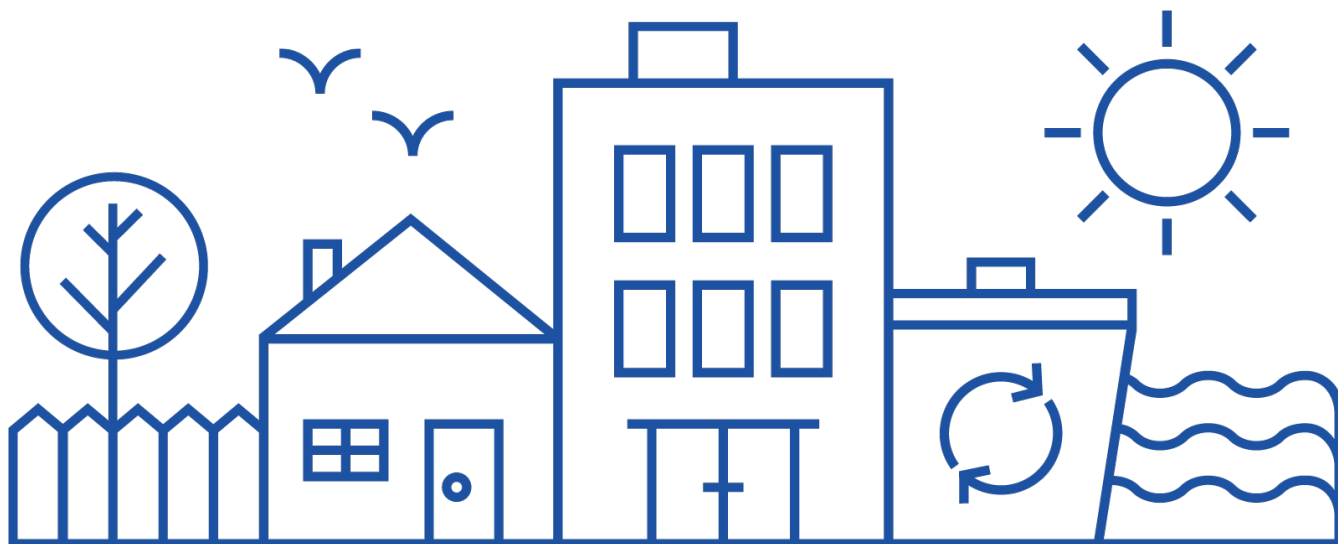
Bilaga 2. Avfallsstationsavgifter och containertjänster fr.o.m. 1.4.2020

Bilaga 3. Avgifter på avfallscentralen fr.o.m. 1.1.2020

Bilaga 4. Mottagningsavgifter för slam som uppstår vid boende fr.o.m. 1.6.2020

Bilaga 5. Päijät Hämeen Jätehuolto Oy:s allmänna avgifter fr.o.m. 20.2.2020

Bilaga 6. Pilotprojektet på insamlingstjänsten av bioavfall i Lahtis 1.6.2020-31.12.2021



## Innehåll

<b>1 Kapitel Tillämpningsområde och allmänna krav .....</b>	<b>4</b>
1 § Tillämpningsområde .....	4
2 § Definitioner .....	4
<b>2 Kapitel Avfallshanteringens grundavgift.....</b>	<b>5</b>
3 § Grunder för bestämmande av avfallshanteringens grundavgift.....	5
4 § Tjänster som finansieras med avfallshanteringens grundavgifter .....	6
<b>3 Kapitel Avgifter för fastighetsvisa sopkärl (hämtning i hemmet) och tjänsten för regionala insamlingspunkter</b>	<b>6</b>
5 § Område där Päijät-Hämeen Jätehuolto Oy har konkurrensutsatt avfallstransporten .....	6
6 § Omfattning av avgiften för fastighetsvist sopkärl (hämtning i hemmet) och tjänsten för regionala insamlingspunkter.....	6
7 § Grunder för bestämmande av avgifter för fastighetsvisa sopkärl (hämtning i hemmet) .....	7
8 § Grunder för bestämmande av avgift för regional insamlingspunkt.....	7
9 § Tilläggsavgifter .....	7
10 § Hur avgiften bestäms i särskilda situationer .....	8
<b>4 Kapitel Avfallsstationsavgift och avfallsstationens mottagningsavgift .....</b>	<b>9</b>
11 § Avfallsstationsavgift.....	9
12 § Avgifter för containertjänster .....	9
13 § Avfallscentralens avgifter .....	9
14 § Avgifter för avfall som kommunen ansvarar för i andra hand .....	9
<b>5 Kapitel Mottagningsavgifter för slam .....</b>	<b>10</b>
15 § Mottagningsavgifter för slam .....	10
<b>6 Kapitel Fakturering och indrivning av avfallsavgiften och överklagande .....</b>	<b>10</b>
16 § Fastställande av avfallsavgiften .....	10
17 § Fakturering av avfallsavgiften.....	10
18 § Indrivning och utmätning av avfallsavgifter .....	10
19 § Överklagande av avfallsavgiften.....	11
<b>7 Kapitel Övriga föreskrifter.....</b>	<b>11</b>
20 § Ändringar av taxan.....	11
21 § Ikraftträdande.....	11
22 § Övergångsbestämmelser .....	11



Bilaga 1. Avfallshanteringens grundavgift och avgifterna för kommunalt ordnad avfallstransport fr.o.m. 1.4.2020

Bilaga 2. Avfallsstationsavgifter och containertjänster fr.o.m. 1.4.2020

Bilaga 3. Avgifter på avfallscentralen fr.o.m. 1.1.2020

Bilaga 4. Mottagningsavgifter för slam som uppstår vid boende fr.o.m. 1.6.2020

Bilaga 5. Päijät Hämeen Jätehuolto Oy:s allmänna avgifter fr.o.m. 20.2.2020

Bilaga 6. Pilotprojektet på insamlingstjänsten av bioavfall i Lahtis 1.6.2020-31.12.2021



## 1 Kapitel Tillämpningsområde och allmänna krav

### 1 § Tillämpningsområde

Den här avfallstaxan tillämpas på avfall som omfattas av kommunens skyldighet att ordna avfallshantering samt avfall som omfattas av kommunens skyldighet att ordna avfallshantering i andra hand.

Avfallstaxan gäller på Päijänne-Tavastlands avfallsnämnds verksamhetsområde.

Avfallstaxan gäller inte privaträttsliga avgifter för tjänster inom avfallstransport som fastighetsinnehavaren har ordnat.

De bestämmelser om avfallstaxan som anges nedan är bindande bestämmelser som kompletterar lagar och förordningar om avfallshantering.

### 2 § Definitioner

I den här taxan avses med

**Regional insamlingspunkt**, en områdesvis avfallsinsamlingsplats som underhålls av Päijät-Hämeen Jätehuolto Oy. De regionala insamlingspunkterna är avsedda för vardagligt bland- och energiavfall.

**Avfall som uppkommer i boende**, allt sådant avfall som uppkommer under stadigvarande boende, fritidsboende, internat och annat boende, oberoende av slaget, deras beskaffenhet eller mängden.

**Slam som uppkommer i boende**, ämne som antingen sjunker eller flyter som uppkommit i boende eller motsvarande verksamhet och som samlas i fastighetens slamavskiljare eller i de fastighetsvisa minireningsverkens slambehållare eller i andra behandlingssystem och som kan avskiljas från avloppsvatten, samt slam från slambrunnar.

**Bioavfall**, biologiskt nedbrytbart livsmedels- och köksavfall, som uppkommer i hushåll, restauranger, måltidsservice och detaljhandelsaffärer, motsvarande avfall som uppkommer vid livsmedelsproduktion.

**Energiavfall**, plast-, papper-, papp-, textil- och kartongavfall som inte lämpar sig för materialåtervinning, och som har sorterats på ursprungsplatsen från blandavfall, nyttoavfall, PVC samt farligt avfall.

**Avfallsstation**, bemannad mottagningsplats för avfall, som upprätthålls av Päijät-Hämeen Jätehuolto Oy i Asikkala, Heinola, Hollola, Lahtis, Orimattila, Padasjoki och Sysmä.

**Avfallshanteringens grundavgift**, en avgift enligt avfallslagen som täcker kostnader för uppgifterna i anslutning till ordnandet av avfallshantering.

**Avfallscentral**, Päijät-Hämeen Jätehuolto Oy:s avfallscentral i Kujala.



**Fastighetsvist sopkärl** (hämtning i hemmet), av Päijät-Hämeen Jätehuolto Oy eller fastighetsinnehavaren ordnad avfallstransport, där avfallsslagen hämtas från en på fastigheten placerad insamlingsplats eller från ett för två eller flera fastigheter gemensamt sopkärl (avfallssammanslutning).

**Avfallstransport som fastighetsinnehavaren ordnar**, avfallstransport enligt 37 § i avfallslagen, där fastighetsinnehavaren ansvarar för att ordna transporten genom att avtala därom med ett privat avfallstransportföretag i enlighet med dessa avfallshanteringsföreskrifter.

**Avfall som omfattas av kommunens skyldighet att ordna avfallshantering**, avfall från boende, inbegripet slam från boende, kommunalt avfall från kommunens förvaltnings- och serviceverksamhet och servicefunktioner samt sådant kommunalt avfall från affärslokaler som samlas in tillsammans med avfall från boende.

**Avfall som omfattas av kommunens skyldighet att ordna avfallshantering i andra hand**, avfall från näringsverksamhet när avfallsinnehavaren har begärt att få bli ansluten till kommunens avfallshanteringssystem på grund av bristande utbud av andra tjänster och där det inte i övrigt är möjligt att ordna en lämplig avfallshantering för att skydda hälsan och miljön. Avfallet i fråga ska gå att behandla i det kommunala avfallshanteringssystemet.

**Faktureringsögonblick**, transaktionsdag i debiteringsregistret som godkänts av avfallshanteringsmyndigheten i Päijät-Hämeen Jätehuolto Oy:s register.

**Avfallstransport som Päijät-Hämeen Jätehuolto Oy har konkurrensutsatt**, avfallstransport enligt 36 § i avfallslagen, där Päijät-Hämeen Jätehuolto Oy ansvarar på kommunernas vägnar för konkurrensutsättande av avfallstransporterna samt beställningar att samla in avfall från fastigheter i enlighet med dessa avfallshanteringsföreskrifter.

**Blandavfall**, kommunalt avfall som kvarstår då energiavfall, bioavfall, andra nyttoavfall, avfall som omfattas av producentansvaret, inklusive förpackningsavfall, och farligt avfall har sorterats skilt på ursprungsplatsen.

## 2 Kapitel Avfallshanteringens grundavgift

### 3 § Grunder för bestämmande av avfallshanteringens grundavgift

Avfallshanteringens grundavgift är en bostadsspecifik avgift. Den som äger bostaden vid faktureringsögonblicket är skyldig att betala grundavgiften. Grundavgiften bestäms för ett kalenderår åt gången.

Avfallshanteringens grundavgift bestäms enligt hur byggnaden används:

- Kategori 1: Byggnadens användningsändamål 11–39: hus med en bostad, hus med två bostäder, övriga fristående småhus, radhus, kedjehus, loftgångshus, övriga flervåningshus.
- Kategori 2: Byggnadens användningsändamål 41–999, övriga byggnader.



Grundavgiften gäller inte obebodiga byggnader. Bostadens ägare kan skriftligt ansöka om befrielse från grundavgiften hos Päijänne-Tavastlands avfallsnämnd i enlighet med 19 §. I ansökan kan man framföra bevis på att bostaden är obebodig eller att byggnaden har rivits.

#### **4 § Tjänster som finansieras med avfallshanteringens grundavgifter**

Med avfallshanteringens grundavgifter täcks de kostnader som uppstår av avfallsstationerna och cirkulerande avfallsinsamlingar. Med grundavgiften finansieras dessutom de kostnader som uppstår av mottagningen och hanteringen av avfall som tas emot avgiftsfritt av fastigheter, avfallsrådgivning, efterbehandlingen av nedlagda soptippar och avfallshanteringsmyndigheternas verksamhet.

### **3 Kapitel Avgifter för fastighetsvisa sopkärl (hämtning i hemmet) och tjänsten för regionala insamlingspunkter**

#### **5 § Område där Päijät-Hämeen Jätehuolto Oy har konkurrensutsatt avfallstransporten**

Kapitel 3 tillämpas i område där Päijät-Hämeen Jätehuolto Oy har konkurrensutsatt transporten.

Transport av bland- och energiavfall som Päijät-Hämeen Jätehuolto Oy har konkurrensutsatt:

- glesbygden i Heinola,
- Kärkölä,
- Artsjö i Orimattila,
- glesbygden i Sysmä.

Transport av bioavfall som Päijät-Hämeen Jätehuolto Oy har konkurrensutsatt:

- tätortsområdet i Heinola,
- tätortsområdet i Orimattila.

#### **6 § Omfattning av avgiften för fastighetsvist sopkärl (hämtning i hemmet) och tjänsten för regionala insamlingspunkter**

Tömningsavgiften omfattar transport- och hanteringsavgiften.

Transportavgiften bestäms utifrån upphandling som Päijät-Hämeen Jätehuolto Oy har gjort i enlighet med lagen om offentliga upphandlingar. Hanteringsavgiften bestäms enligt kostnaderna för att ta emot och hantera avfallet samt enligt kostnaderna för kundtjänst, fakturering och logistik.



## 7 § Grunder för bestämmande av avgifter för fastighetsvisa sopkärl (hämtning i hemmet)

Fastighetens innehavare är skyldig att betala avgift för tömning av fastighetsvisa sopkärl (hämtning i hemmet).

## 8 § Grunder för bestämmande av avgift för regional insamlingspunkt

Avgiften för regional insamlingspunkt är bostadsspecifik. Avgiften för regional insamlingspunkt ska betalas av den som äger bostaden vid betalningsperiodens första dag. Avgiften för regional insamlingspunkt bestäms för ett kalenderår åt gången. Avgiften för regional insamlingspunkt bestäms enligt byggnadens faktiska användning, det vill säga en avgift för regional insamlingspunkt för stadigvarande bostad eller en avgift för regional insamlingspunkt för fritidsbostad.

Avgiften gäller endast en bostad om samma användare använder:

- flera bostäder i samma byggnad eller
- flera bostadsbyggnader som bildar en funktionell helhet eller gårdsmiljö .

I de fall som anges ovan kan den som äger bostaden ansöka om befrielse från avgiften för regional insamling hos Päijänne-Tavastlands avfallsnämnd i enlighet med 19 §.

Den som äger bostaden kan skriftligt ansöka om nedsättning av avgiften för regional insamling hos Päijänne-Tavastlands avfallsnämnd i enlighet med 19 §

- om den regionala insamlingspunkten är mycket svår att nå eller
- om bostadsbyggnaden inte används för bostads- eller fritidsändamål.

## 9 § Tilläggsavgifter

Dessutom kan följande tilläggsavgifter uppbäras:

### Nyckelpant till regional insamlingspunkt

I områden där det finns en låst regional insamlingspunkt debiteras en pant för nyckel till insamlingspunkten.

### Avgift för service av insamlingskärl

Avgiften för service av insamlingskärlet tillämpas om kärlet tillfälligt måste transporteras bort eller bytas av en orsak som inte beror på Päijät-Hämeen Jätehuolto Oy.

### Kärlhyra

Kärlhyran inkluderar månadshyra för kärlet och leverans och hämtning av kärlet. Om kunden vill avstå från kärlet vid avbrott av avfallshanteringen för mindre än ett år, debiteras en kärllhanteringsavgift för hämtning av kärlet. Om kunden beställer ytterligare ett kärll för en period som är mindre än ett år, debiteras en kärllhanteringsavgift för hämtning av kärlet.



### Avgift för onödig avhämtning

Om kärlet eller alla kärl i kärngruppen är tomma eller om kärlet inte kan tömmas av orsaker som beror på kunden, debiteras en avgift för onödig avhämtning för kärletypen i fråga. Avgiften är transportavgiftsandelens för den här typen av kärl.

### Avgift för extra avfall

Som extra avfall tolkas avfall som förpackats i en soppåse eller annars markerats tydligt som avfall och som lämnats bredvid kärlet eller under avfallstaket. Om det extra avfallet packats i annat än en sopsäck eller soppåse ska det alltid märkas som extra avfall och det ska vara lätt att lasta och lämpligt att transportera. Extra avfall på över 1 m<sup>3</sup> tas inte med i sopbilen. Avgiften för varje 200 liter extra avfall är tömningsavgiften för ett kärl på 240 liter för avfallet i fråga förhöjt med 25 procent.

### Dragavgift

Dragavgift debiteras för förflyttning av insamlingskärlet till sopbilen för varje påbörjad 10 meter, då den sträcka som kärlet dras överskrider den 10 meter som ingår i tömningsavgiften.

### Backningsavgift

Backningsavgift debiteras om det inte finns möjlighet att vända sopbilen på tömningsplatsen och sopbilen måste backa över 20 meter för att kunna tömma sopkärlet. En tilläggsavgift debiteras för en backningssträcka som överskrider 20 meter för varje påbörjad 20 meters sträcka.

## 10 § Hur avgiften bestäms i särskilda situationer

Tömning av fastighetsvisa sopkärl (hämtning i hemmet) debiteras inte under ett avbrott.

Avgiften för tömning av bioavfallskärl inkluderar en innersäck för kärlet och tvätt i enlighet med avfallshanteringsbestämmelserna..

Byte av sopkärls storlek tas i beaktande i tömningsavgiften från det att fastighetsinnehavaren eller avfallstransportören har meddelat ändringen till Päijät-Hämeen Jätehuolto Oy:s kundtjänst.

Tömningsavgiften debiteras inte om insamlingskärlet inte har tömts på grund av avfallstransportörens försummelse. Fastighetsinnehavaren ska meddela avfallstransportörens kundtjänst om försummelsen omedelbart. Som försummelse räknas inte om insamlingskärlet har varit för tungt lastat eller trasigt eller om den del av vägen till insamlingskärlet som ska underhållas av fastigheten är oframkomlig eller kan skada fordonet.

I tätorter görs korrigerande tömning senast inom en vecka och på glesbygden senast inom två veckor efter meddelandet. För den korrigerande tömningen sker debitering enligt taxan. För motsvarande avfall som uppkommit på grund av försummelsen och som har placerats bredvid sopkärlet debiteras en hanteringsavgift och det transporteras avgiftsfritt.





## 4 Kapitel Avfallsstationsavgift och avfallsstationens mottagningsavgift

### 11 § Avfallsstationsavgift

Den som lämnar in avfallet är skyldig att betala en avfallsavgift.

På avfallsstationer som upprätthålls av Päijät-Hämeen Jätehuolto Oy debiteras avgifterna enligt avgiftstabellen per volym eller enhet.

### 12 § Avgifter för containertjänster

I containertjänsten ingår leverans, hämtning och sluttömning av containern. För sopcontainern faktureras separat daglig hyra. I priset för krantransport ingår hämtning och sluttömning av avfallet. För avfallet debiteras en hanteringsavgift som baserar sig på vikten för varje avfallstyp. De övriga avgifterna för tjänsterna anges separat.

### 13 § Avfallscentralens avgifter

Den som lämnar in avfallet är skyldig att betala en avfallsavgift.

För avfallsslag som är på kommunens ansvar och som omfattas av kommunens skyldighet att ordna avfallshantering i andra hand och som tas emot på avfallscentralen, debiteras en vågavgift och en hanteringsavgift som baserar sig på vikten för varje avfallstyp.

### 14 § Avgifter för avfall som kommunen ansvarar för i andra hand

En avfallsproducent som omfattas av kommunens sekundära ansvar måste med avfallsavgifterna täcka åtminstone alla de kostnader som uppstår av tjänsteproduktionen.

För avfall som täcks av kommunens sekundära avfallshanteringsansvar debiteras en avgift enligt avfallstaxan.

Om ingen avgift för avfall som kommunen ansvarar för i andra hand har fastställts för avfallsslaget, höjs priset med högst 25 procent av den kostnadsbaserade hanteringsavgiften. Avfallsavgiften för kommunal avfallshantering i andra hand får inte underskrida den avfallsavgift som tas ut för hantering av avfall av motsvarande typ och beskaffenhet som kommunen ansvarar för.

Faktorer som påverkar avgiften är bland annat:

- avfallspartiets storlek
- avfallets kvalitet
- avfallspartiets lämplighet i mottagarens system
- övriga faktorer från fall till fall.



## 5 Kapitel Mottagningsavgifter för slam

### 15 § Mottagningsavgifter för slam

Den som lämnar in avfallet är skyldig att betala en hanteringsavgift för slam.

Hanteringsavgiften för slam bestäms utgående från kostnaderna för hanteringen på hanterings- och mottagningsplatserna.

För slam som uppstår vid boende, som kommunen ansvarar för och som kommunen ansvarar för i andra hand och som tas emot på mottagningsplatserna, debiteras en avfallsspecifik, volymbaserad hanteringsavgift.

## 6 Kapitel Fakturering och indrivning av avfallsavgiften och överklagande

### 16 § Fastställande av avfallsavgiften

Päijänne-Tavastlands avfallsnämnd fastställer avfallsavgiften enligt den här avfallstaxan.

### 17 § Fakturering av avfallsavgiften

För betalning av avfallsavgiften skickas en avfallsfaktura till den betalningsskyldiga. I fastigheter som har fastighets- eller aktiebolagsform skickas fakturan för grundavgiften och avfallsavgiftsfakturan för den avfallstransport som kommunen ordnar till husbolaget. När fastighetsinnehavaren ordnar avfallstransporten skickas fakturan för hanteringsavgiften för avfallsavgiften till transportföretaget.

Av avfallsfakturan ska framgå det belopp som ska betalas, förfallodag, betalningsadress, betalningsgrund tillräckligt noggrant specificerat, information om dröjsmålpåföljder, anvisningar för påminnelser och fakturerarens kontaktuppgifter så att den betalningsskyldiga kan ta kontakt.

Päijät-Hämeen Jätehuolto Oy ansvarar för fakturering av grundavgifterna för avfallshantering, fakturering av avfallsstationerna och avfallscentralen samt för avfallstransport anordnad av kommunen. Vattentjänstverket sköter om fakturering av mottagningsplatserna för slam.

### 18 § Indrivning och utmätning av avfallsavgifter

Päijät-Hämeen Jätehuolto Oy eller vattentjänstverket skickar betalningspåminnelse och kravbrev. För fakturapåminnelse och kravbrev debiteras en indrivningsavgift enligt indrivningslagen (*Lagen om indrivning av fordringar 513/1999*).

Om fakturan inte betalas inom utsatt tid påförs en dröjsmålsränta på den förfallna delen enligt bestämmelserna i räntelagen (*633/1982*).



Avfallsavgiftsfakturan är utmättningsbar utan domstolsbeslut. Efter kravbrev skickar faktureraren fordringen till indrivning. Päijänne-Tavastlands avfallsnämnd godkänner indrivningen.

Fordringen preskriberas fem år efter ingången av det år då den har påförts eller debiterats, i annat fall vid ingången av året efter det år då fordran förföll till betalning (*Lagen om verkställighet av skatter och avgifter 706/2007*).

## 19 § Överklagande av avfallsavgiften

Den betalningsskyldiga har rätt att göra en skriftlig anmärkning inom 14 dagar efter att avfallsfakturan har mottagits till Päijänne-Tavastlands avfallsnämnd. Avfallsnämnden måste fatta ett beslut utgående från anmärkningen. Päijät-Hämeen Jätehuolto Oy skickar en ny avfallsfaktura på den ändrade betalningen till den betalningsskyldiga.

Avfallsavgiften ska betalas före avfallsfakturans eller påminnelsefakturans förfalldatum trots överklagan.

Den som är skyldig att betala avfallsavgiften kan överklaga avfallsavgiften också i förskott.

## 7 Kapitel Övriga föreskrifter

### 20 § Ändringar av taxan

Den här taxan och de bifogade avfallsavgiftstabellerna kan ändras med beslut från Päijänne-Tavastlands avfallsnämnd, med undantag av mervärdesskatten, och då tas ändringarna i avgifterna i bruk den dag de träder i kraft utan separat beslut av nämnden.

### 21 § Ikraftträdande

Den här avfallstaxan träder i kraft 1.8.2020 och den ersätter avfallstaxan på Päijänne-Tavastlands avfallsnämnds område som trädde i kraft 1.4.2020.

### 22 § Övergångsbestämmelser

Ändringarna gällande avfallshanteringens grundavgift i 3 § och grunderna för bestämmande av avgift för regional insamlingspunkt i 8 § träder i kraft 1.1.2021.

Tills 31.12.2020 gäller (3 § grundavgift):

Avfallshanteringens grundavgiften är en bostadsspecifik avgift. Betalningen bestäms enligt hur fastigheten används och antalet bostäder i fastighetsdatasystemet vid faktureringsögonblicket.



Den som äger bostaden vid faktureringsögonblicket är skyldig att betala grundavgiften. Grundavgiften bestäms för ett år åt gången.

För ett hus för stadigvarande boende med en bostad som enligt kundregistret står tomt debiteras samma grundavgift som för en fritidsbostad. Om bostaden enligt kundens anmälan eller annan uppgift är i bruk, debiteras bostaden ägaren grundavgift stadigvarande fast bostad med byggnadens verkliga användning som grund. Kundregistret uppdateras årligen.

När byggnaden har ett annat användningsändamål än boende men trots det används för bostads- eller fritidsbruk enligt användningsuppgift i befolkningsdatasystemet, kundens anmälan eller annan uppgift, debiteras bostadens ägare grundavgift enligt det och med byggnadens verkliga användning som grund.

I byggnader med flera bostäder där invånarna i praktiken bildar ett hushåll bestäms grundavgiften enligt en bostad.

Om flera bostadsbyggnader med samma ägare bildar en funktionell helhet eller gårdsmiljö som används av ett hushåll, debiteras endast grundavgift för en bostad.

Avgiften gäller inte obeboeliga bostäder. Bostadens ägare kan skriftligt ansöka om befrielse från grundavgiften hos Päijänne-Tavastlands avfallsnämnd i enlighet med 19 §. I ansökan kan man framföra bevis på att bostaden är obeboelig eller att byggnaden har rivits.

Tills 31.12.2020 8 § gäller (8 § regional insamlingspunkt):

Fastighetens innehavare är skyldig att betala avgift för fastighetsspecifik avfallstransport.

Tömningsavgiften fastställs fastighetsvis enligt insamlingskärlens typ (volym), antalet tömningar, avfallstyp och andra tjänster.

En ändring av insamlingskärlen sänker eller höjer avfallsavgiften från och med att fastighetsinnehavaren eller avfallstransportören meddelar avfallstransportens kundtjänst om förändringen



## Bilaga 1. Avfallshanteringens grundavgift och avgifterna för kommunal avfallstransport fr.o.m. 1.4.2020

### Avfallshanteringens grundavgift

euro/bostad/år	moms 0 %	moms 24 %
stadigvarande bostad		
fr.o.m. 1.1.2021 Kategori 1	27,02	33,50
fritidsbostad		
fr.o.m. 1.1.2021 Kategori 2	16,53	20,50

### Artjärvi i Orimattila

#### Blandavfall

euro/tömning	transport-avgift	hanterings-avgift	förvaltnings-avgift	tömnings-avgift moms 0 %	tömnings-avgift moms 24 %
avfallskärl högst 140 l	2,71	2,02	0,80	5,53	6,86
avfallskärl > 140 l - 240 l	2,71	3,46	0,80	6,97	8,64
avfallskärl > 240 l - 390 l	2,71	5,62	0,80	9,13	11,32
avfallskärl > 390 l - 660 l	2,71	9,51	0,80	13,02	16,14

#### Energiavfall

euro/tömning	transport-avgift	hanterings-avgift	förvaltnings-avgift	tömnings-avgift moms 0 %	tömnings-avgift moms 24 %
avfallskärl högst 140 l	2,71	0,31	0,80	3,82	4,74
avfallskärl > 140 l - 240 l	2,71	0,53	0,80	4,04	5,01
avfallskärl > 240 l - 390 l	2,71	0,87	0,80	4,38	5,43
avfallskärl > 390 l - 660 l	2,71	1,47	0,80	4,98	6,18

#### Områdesvis insamlingsplats

euro/år	transport-avgift	hanterings-avgift	förvaltnings-avgift	tömnings-avgift moms 0 %	tömnings-avgift moms 24 %
stadigvarande bostad 1-2 invånare	54,16	40,68	16,00	110,84	137,44
stadigvarande mer än 2 invånare	75,82	56,96	22,40	155,18	192,42
fritidsbostad	37,91	28,48	11,20	77,59	96,21

#### Kärlhyror

euro/månad	moms 0 %	moms 24 %
avfallskärl 140 liter	2,00	2,48
avfallskärl 240 liter	2,50	3,10
avfallskärl 360 liter	3,30	4,09
avfallskärl 660 liter	5,00	6,20

#### Övriga avgifter

	moms 0 %	moms 24 %
extra avfall blandavfall 200 l säck	8,14	10,09
extra avfall energiavfall 200 l säck	4,63	5,74
avgift för service av insamlingskärl		
euro/gång	24,20	30,01
dragavgift	0,40	0,50
nyckelpant till områdesvis insamlingsplats	16,13	20,00
nyckelpant till områdesvis insamlingsplats, elektronisk nyckel	29,03	36,00

## Kärkölä

### Blandavfall

euro/tömning	transport- avgift	hanterings- avgift	förvaltnings- avgift	tömnings- avgift moms 0 %	tömnings- avgift moms 24 %
avfallskärl högst 140 l	2,53	2,02	0,80	5,35	6,63
avfallskärl > 140 l - 240 l	2,53	3,46	0,80	6,79	8,42
avfallskärl > 240 l - 390 l	2,53	5,62	0,80	8,95	11,10
avfallskärl > 390 l - 660 l	2,53	9,51	0,80	12,84	15,92

### Energiavfall

euro/tömning	transport- avgift	hanterings- avgift	förvaltnings- avgift	tömnings- avgift moms 0 %	tömnings- avgift moms 24 %
avfallskärl högst 140 l	2,53	0,31	0,80	3,64	4,51
avfallskärl > 140 l - 240 l	2,53	0,53	0,80	3,86	4,79
avfallskärl > 240 l - 390 l	2,53	0,87	0,80	4,20	5,21
avfallskärl > 390 l - 660 l	2,53	1,47	0,80	4,80	5,95

### Områdesvis insamlingsplats

euro/år	transport- avgift	hanterings- avgift	förvaltnings- avgift	tömnings- avgift moms 0 %	tömnings- avgift moms 24 %
stadigvarande bostad 1-2 invånare	50,62	40,68	16,00	107,30	133,05
stadigvarande mer än 2 invånare	70,86	56,96	22,40	150,22	186,27
fritidsbostad	35,43	28,48	11,20	75,11	93,14

### Kärlyror

euro/månad	moms 0 %	moms 24 %
avfallskärl 140 liter	2,00	2,48
avfallskärl 240 liter	2,50	3,10
avfallskärl 360 liter	3,30	4,09
avfallskärl 660 liter	5,00	6,20

### Övriga avgifter

	moms 0 %	moms 24 %
extra avfall blandavfall 200 l säck	7,90	9,80
extra avfall energiavfall 200 l säck	4,43	5,49
avgift för service av insamlingskärl euro/ gång	24,20	30,01
dragavgift	0,40	0,50
nyckelpant till områdesvis insamlingsplats	16,13	20,00
nyckelpant till områdesvis insamlingsplats, elektronisk nyckel	29,03	36,00

## Heinola, glesbygd

### Blandavfall

euro/tömning	transport- avgift	hanterings- avgift	förvaltnings- avgift	tömnings- avgift moms 0 %	tömnings- avgift moms 24 %
avfallskärl högst 140 l	4,11	2,02	0,80	6,93	8,59
avfallskärl > 140 l - 240 l	4,11	3,46	0,80	8,37	10,38
avfallskärl > 240 l - 390 l	4,11	5,62	0,80	10,53	13,06
avfallskärl > 390 l - 660 l	4,11	9,51	0,80	14,42	17,88

### Energiavfall

euro/tömning	transport- avgift	hanterings- avgift	förvaltnings- avgift	tömnings- avgift moms 0 %	tömnings- avgift moms 24 %
avfallskärl högst 140 l	4,11	0,31	0,80	5,22	6,47
avfallskärl > 140 l - 240 l	4,11	0,53	0,80	5,44	6,75
avfallskärl > 240 l - 390 l	4,11	0,87	0,80	5,78	7,17
avfallskärl > 390 l - 660 l	4,32	1,47	0,80	6,59	8,17

### Områdesvis insamlingsplats

euro/år	transport- avgift	hanterings- avgift	förvaltnings- avgift	tömnings- avgift moms 0 %	tömnings- avgift moms 24 %
stadigvarande bostad 1-2 invånare	82,17	40,68	16,00	138,85	172,17
stadigvarande mer än 2 invånare	115,03	56,96	22,40	194,39	241,04
fritidsbostad	57,52	28,48	11,20	97,20	120,53

### Kärlhyror

euro/månad	moms 0 %	moms 24 %
avfallskärl 140 liter	3,00	3,72
avfallskärl 240 liter	3,00	3,72
avfallskärl 360 liter	3,50	4,34
avfallskärl 660 liter	3,50	4,34

### Övriga avgifter

	moms 0 %	moms 24 %
extra avfall blandavfall 200 l säck	10,21	12,66
extra avfall energiavfall 200 l säck	6,50	8,06
avgift för service av insamlingskärl euro/gång	24,20	30,01
dragavgift	0,40	0,50
nyckelpant till områdesvis insamlingsplats	16,13	20,00
nyckelpant till områdesvis insamlingsplats, elektronisk nyckel	29,03	36,00

## Sysmä, glesbygd

### Blandavfall

euro/tömning	transport- avgift	hanterings- avgift	förvaltnings- avgift	tömnings- avgift moms 0 %	tömnings- avgift moms 24 %
avfallskärl högst 140 l	4,80	2,02	0,80	7,62	9,45
avfallskärl > 140 l - 240 l	4,80	3,46	0,80	9,06	11,23
avfallskärl > 240 l - 390 l	4,80	5,62	0,80	11,22	13,91
avfallskärl > 390 l - 660 l	4,80	9,51	0,80	15,11	18,74

### Energiavfall

euro/tömning	transport- avgift	hanterings- avgift	förvaltnings- avgift	tömnings- avgift moms 0 %	tömnings- avgift moms 24 %
avfallskärl högst 140 l	5,49	0,31	0,80	6,60	8,19
avfallskärl > 140 l - 240 l	5,49	0,53	0,80	6,82	8,46
avfallskärl > 240 l - 390 l	5,49	0,87	0,80	7,16	8,88
avfallskärl > 390 l - 660 l	5,49	1,47	0,80	7,76	9,62

### Områdesvis insamlingsplats

euro/år	transport- avgift	hanterings- avgift	förvaltnings- avgift	tömnings- avgift moms 0 %	tömnings- avgift moms 24 %
stadigvarande bostad 1-2 invånare	124,79	51,90	20,80	197,49	244,89
stadigvarande mer än 2 invånare	134,39	55,89	22,40	212,68	263,72
fritidsbostad	52,80	21,96	8,80	83,56	103,61

### Kärlhyror

euro/månad	moms 0 %	moms 24 %
blandavfall 140 liter	2,55	3,16
blandavfall 440 liter	2,55	3,16
blandavfall 390 liter	3,26	4,04
blandavfall 660 liter	4,59	5,69

### Övriga avgifter

euro/gång	moms 0 %	moms 24 %
extra avfall blandavfall 200 l säck	7,58	9,40
extra avfall energiavfall 200 l säck	7,32	9,08
avgift för service av insamlingskärl	52,50	65,10
dragavgift	0,53	0,66



## Tätortsområdet i Orimattila

### Bioavfall

euro/tömning	transport- avgift	hanterings- avgift	förvaltnings- avgift	tömnings- avgift moms 0 %	tömnings- avgift moms 24 %
avfallskärl 140 liter	3,66	2,05	0,80	6,51	8,07
avfallskärl 140 liter, anläggning	3,66	3,72	0,80	8,18	10,14
avfallskärl 240 liter	4,09	3,52	0,80	8,41	10,43
avfallskärl 240 liter, anläggning	4,09	8,03	0,80	12,92	16,02
räfsavfallskärl 660 l	4,11	10,22	0,80	15,13	18,76

### Kärlhyror

euro/månad	alv 0 %	alv 24 %
avfallskärl 140 liter	1,50	1,86
avfallskärl 240 liter	1,75	2,17

### Övriga avgifter

euro/gång	alv 0 %	alv 24 %
avgift för service av insamlingskärl	24,20	30,01
dragavgift	0,40	0,50

## Tätortsområdet i Heinola

### Bioavfall

euro/tömning	transport- avgift	hanterings- avgift	förvaltnings- avgift	tömnings- avgift moms 0 %	tömnings- avgift moms 24 %
avfallskärl 140 liter	3,45	2,05	0,80	6,30	7,81
avfallskärl 140 liter, anläggning	3,45	3,72	0,80	7,97	9,88
avfallskärl 240 liter	3,77	3,52	0,80	8,09	10,03
avfallskärl 240 liter, anläggning	3,77	8,03	0,80	12,60	15,62
räfsavfallskärl 660 l	4,11	10,22	0,80	15,13	18,76

### Kärlhyror

euro/månad	alv 0 %	alv 24 %
avfallskärl 140 liter	1,50	1,86
avfallskärl 240 liter	1,75	2,17

### Övriga avgifter

euro/gång	alv 0 %	alv 24 %
avgift för service av insamlingskärl	24,20	30,01
dragavgift	0,40	0,50

## Bilaga 2. Avfallsstationsavgifter och containertjänster fr.o.m. 1.4.2020

### Avfallstationernas mottagningsavgifter

<b>Bland- och energiavfall</b>	moms 0 %	moms 24 %
blandavfall, 200 liter	8,87	11,00
blandavfall, 1 m <sup>3</sup>	24,19	30,00
energiavfall, 1 m <sup>3</sup>	6,45	8,00
bioavfall, 1 m <sup>3</sup> till LABIO	24,19	30,00
nyttoavfall 1 m <sup>3</sup>	6,45	8,00

### Ingen mottagningsavgift för hushåll

ris, räfsavfall, trä, tryckimpregnerat trä
papper, glas, metall, kartong, metallskrot
däck utan eller med fälgar
farligt avfall från invånare avgiftsfritt 50 kg/50 liter/år, utom packade kvicksilverlampor och lysrör
elapparater 1-3 st./apparatyp/person/gång

### Ingen mottagningsavgift

ris, räfsavfall, trä
papper, glas, metall, metallskrot, kartong, video- och c-kassetter
däck utan eller med fälgar
batterier, små ackumulatorer, blyackumulatorer, kvicksilverlampor och lysrör utan förpackning

<b>Farligt avfall</b>	euro/kg, om inget annat nämns	
	moms 0 %	moms 24 %
använda smörjoljor, vattenhalt < 10 %	0,09	0,11
använda smörjoljor, vattenhalt > 10 %	0,25	0,31
oljigt fast avfall, inklusive oljefilter	0,59	0,73
oljigt vatten, skärvätskor, botten till behållare	0,55	0,68
målarfärgs-, lim-, lack- och hartsavfall	1,16	1,44
kylar- och bromsvätskor	0,76	0,94
lösningsmedel; bensin, thinner, terpentin	0,79	0,98
lösningsmedel (vattenlösliga)	1,07	1,33
fotograferingskemikalier	0,59	0,73
bekämpnings- och växtskyddsmedel	2,30	2,85
kvicksilverhaltigt avfall	25,27	31,33
kemikalier, laboratorieavfall, sorterbart	6,47	8,02
medicinavfall	3,54	4,39
tvättmedel och vaxer	1,88	2,33
kvicksilverlampor och lysrör i förpackningar	1,82	2,26
baser och syror, vätskeform	1,64	2,03
ammoniak	2,51	3,11
PCB-haltigt avfall: kondensatorer, pappersremsor	3,87	4,80
blyhaltig fogmassa	3,87	4,80
halonsläckare	5,00	6,20
hanteringsavgift för tunna 200 l (oöppnad), st	28,00	34,72
pulversläckare, st.	12,10	15,00

**Övrigt avfall**

	moms 0 %	moms 24 %
elapparater, för företag, €/kg	0,68	0,84
stubbar, 1 m <sup>3</sup>	6,45	8,00
betong- och tegelavfall, 1 m <sup>3</sup>	6,45	8,00
överskottsmassor, högst 1 m <sup>3</sup>	6,45	8,00
avfall som kräver specialbehandling, till avfallsstation, 1 m <sup>3</sup>	25,00	31,00
sekretessbelagt papper, 40 l	12,10	15,00
sekretessbelagt papper, 200 l	32,26	40,00
intyg på att materialet förstörts	8,87	11,00

**Containertjänst**

	moms 0 %	moms 24 %
containertransport område 1, euro/gång	145,16	180,00
containertransport område 2, euro/gång	177,42	220,00
containertransport område 3, euro/gång	201,61	250,00
containertransport område 4, euro/gång	225,81	280,00
containertransport område 5, euro/gång	306,45	380,00
containertransport område 6, euro/gång	334,68	415,00
containertransport område 7, euro/gång	362,90	450,00
mellantömning område 1, euro/gång	104,84	130,00
mellantömning område 2, euro/gång	104,84	130,00
mellantömning område 3, euro/gång	137,10	170,00
mellantömning område 4, euro/gång	161,29	200,00
mellantömning område 5, euro/gång	189,52	235,00
mellantömning område 6, euro/gång	201,61	250,00
mellantömning område 7, euro/gång	217,74	270,00
krantransport område 1, euro/gång	145,16	180,00
krantransport område 2, euro/gång	145,16	180,00
krantransport område 3, euro/gång	177,42	220,00
krantransport område 4, euro/gång	177,42	220,00
krantransport område 5, euro/gång	225,81	280,00
krantransport område 6, euro/gång	225,81	280,00
krantransport område 7, euro/gång	274,19	340,00
containerhyra euro/dag (över natten)	12,10	15,00
timdebitering euro/timme, med ½ h noggrannhet	64,52	80,00

**Containertjänst tjänstområden med postnummer**

postnummer	postanstalt	område
15100	LAHTIS	1
15110	LAHTIS	1
15140	LAHTIS	1
15150	LAHTIS	1
15160	LAHTIS	1
15520	LAHTIS	1
15540	VILLÄHDE	1
15560	NASTOLA	1
15170	LAHTIS	2
15200	LAHTIS	2
15210	LAHTIS	2
15240	LAHTIS	2
15300	LAHTIS	2
15500	LAHTIS	2
15550	NASTOLA	2
15580	RUUHIJÄRVI	2
15610	LAHTIS	2
15680	LAHTIS	2

15700	LAHTIS	2
15800	LAHTIS	2
16100	UUSIKYLÄ	2
16160	OKKERI	2
15230	LAHTIS	3
15270	KUKKILA	3
15320	LAHTIS	3
15340	LAHTIS	3
15460	MÄKELÄ	3
15810	LAHTIS	3
15820	LAHTIS	3
15830	LAHTIS	3
15840	LAHTIS	3
15850	LAHTIS	3
15860	HOLLOLA	3
15870	HOLLOLA	3
15900	LAHTIS	3
15950	LAHTIS	3
15980	MESSILÄ	3
16280	KUIVANTO	3
16310	VIRENOJA	3
16320	PENNALA	3
16330	HEINÄMAA	3
17110	KALLIOLA	3
15880	HOLLOLA	4
16270	VILLIKKALA	4
16300	ORIMATTILA	4
16350	NIINIKOSKI	4
16500	HERRALA	4
16510	LUHTIKYLÄ	4
16630	TENNILÄ	4
16710	HOLLOLA KB	4
16730	KUTAJÄRVI	4
17120	PAIMELA	4
17130	VESIVEHMAA	4
17200	VÄÄKSY	4
19110	VIERUMÄKI	4
19120	VIERUMÄKI	4
16200	ARTJÄRVI	5
16390	PAKAA	5
16450	MALLUSJOKI	5
16540	MERTIE	5
16600	JÄRVELÄ	5
16610	KÄRKÖLÄ	5

16670	LAPPILA	5
16790	MANSKIVI	5
16800	HÄMEENKOSKI	5
17150	URAJÄRVI	5
17220	PIETILÄ	5
17320	ASIKKALA	5
17410	VIITAILA	5
17430	KURHILA	5
17440	VÄHIMAA	5
17450	ISO-ÄINIÖ	5
18100	HEINOLA	5
18120	HEINOLA	5
18130	HEINOLA	5
18150	HEINOLA	5
18600	MYLLYOJA	5
07560	PUKKILA	6
07565	KANTELE	6
07690	KANKBÖLE	6
07600	MÖRSKOM	6
17240	KALKKINEN	6
17470	MAAKESKI	6
17500	PADASJOKI	6
17510	NYYSTÖLÄ	6
18300	HEINOLA KB	6
19210	LUSI	6
19230	ONKINIEMI	6
19250	SYRJÄKOSKI	6
19260	PAASO	6
19310	KARILANMAA	6
19320	NIKKAROINEN	6
19370	NUORAMOINEN	6
17530	ARRAKOSKI	7
17610	AUTTOINEN	7
17630	VESIJAKO	7
17710	TORITTU	7
17740	KASINIEMI	7
19700	SYSMÄ	7
19730	SÄRKILAMPI	7
19740	LIKOLA	7
19770	VALITTULA	7

## Bilaga 3. Avgifter på avfallscentralen fr.o.m. 1.1.2020

### Hanteringsavgifter

AVFALL SOM BEHANDLAS I ANLÄGGNING	euro/ton, om inget annat nämns	
	moms 0 %	moms 24 %
<b>Bioavfall</b>		
bioavfall	90,00	111,60
<b>Energiavfall</b>		
energiavfall	70,00	86,80
<b>Blandavfall</b>		
blandavfall	160,00	198,40
blandavfall, mindre än 50 procent återanvändbart	180,00	223,20
<b>Byggavfall</b>		
bygg- och rivningsavfall	160,00	198,40
bygg- och rivningsavfall, mindre än 50 procent återanvändbart	180,00	223,20
spån och trädamm, innehåller orenheter	180,00	223,20
spån, ren	0,00	0,00
trä	0,00	0,00
trä till krossningstjänst	50,00	62,00
<b>Industriavfall</b>		
bioavfall, från industrin	90,00	111,60
industriavfall	180,00	223,20
möbelavfall	160,00	198,40
grov material från siktning	160,00	198,40
grov material från siktning till återvinning	80,00	99,20
rejekt från avfallshanteringen	180,00	223,20
partier som ska förstöras, faktureras för minst 1000 kg	180,00	223,20
avfall som kräver specialbehandling, små lass, €/parti	25,00	31,00
<b>Flytande avfall</b>		
avfall från fettavskiljare	84,00	104,16
avfall från sandavskiljare	70,00	86,80
avfall från oljeavskiljare	200,00	248,00
regnvattensand	70,00	86,80
processslam från industrin	99,00	122,76
reningsverksslam	99,00	122,76
annat slam	99,00	122,76
uppsugningsavfall vid oljeolyckor	99,00	122,76
oljigt vatten	240,00	297,60
tvättvatten för behållare, euro/parti	20,00	24,80
<b>Andra tjänster</b>		
lagringstjänst	5,00-50,00	6,20-62,00
sorteringstjänst	50,00-150,00	62,00-186,00
<b>AVFALL SOM DEPONERAS</b>	alv 0 %	alv 24 %
<b>Blandavfall</b>		
blandavfall	179,00	221,96
<b>Avfall som kräver specialbehandling</b>		
avfall som kräver specialbehandling	179,00	221,96
<b>Byggavfall</b>		
bygg- och rivningsavfall till soptippen	179,00	221,96
asbest, faktureras för minst 500 kg	179,00	221,96
jordmaterial med avfallsskatt	179,00	221,96

isolerull	147,00	182,28
grov material från siktning med avfallsskatt	179,00	221,96
grov material från siktning, återanvändbart	52,00	64,48

#### Industriavfall

industriavfall, klass 1	179,00	221,96
industriavfall, klass 1, utan avfallsskatt	109,00	135,16
industriavfall, klass 2	147,00	182,28
industriavfall, klass 2, utan avfallsskatt	77,00	95,48
virvelsand	179,00	221,96
gjutsand	52,00	64,48
rejekt från avfallshanteringen	179,00	221,96
rejekt från avfallshanteringen till soptippens struktur	93,00	115,32
partier som ska förstöras, faktureras för minst 1000 kg	179,00	221,96

#### NYTTOAVFALL

moms 0 %                      moms 24 %

#### Trädgårdavfall

räfsavfall, avgiftsfri	0,00	0,00
räfsavfall, med hanteringsavgift	60,10	74,52
blandning av räfs- och kvistavfall	75,00	93,00
ris, avgiftsfri	0,00	0,00
ris, med hanteringsavgift	15,00	18,60

#### Glas och rivningsfönster

glas; glasförpackningar från företag	155,00	192,20
glas; glasförpackningar från hälsovård	155,00	192,20
rivningsfönster inklusive karmar	180,00	223,20
laminerat glas	135,00	167,40

#### Metall

metall	0,00	0,00
--------	------	------

#### Plast

plastförpackningar	0,00	0,00
--------------------	------	------

#### Byggavfall

stubbar	50,00	62,00
trädstammar	0,00	0,00
takpapp	130,00	161,20
gipsskivor	70,00	86,80
tryckimpregnerat trä	220,00	272,80

#### JORDMASSOR OCH STENAR

moms 0 %                      moms 24 %

#### Betongavfall och tegelavfall

betong, sidomått under 1 m	17,00	21,08
betong, sidomått 1-5 m	25,50	31,62
betong, innehåller tegel	30,00	37,20
betong, specialbitar	33,00	40,92
betongavfall i påsar	31,50	39,06
mellanlagring av betong avfall	10,00	12,40
tegelavfall	15,50	19,22
tegelavfall, till soptippens struktur	52,00	64,48
asfaltavfall	12,50	15,50
sanitetsporstin	75,00	93,00

#### Jordmassor och stenar

grov material från siktning med avfallsskatt	10,00- 80,00	12,40-99,20
jordmassor, innehåller betong	10,00- 80,00	12,40-99,20
stenar, blandad last	10,00- 80,00	12,40-99,20
jordmassor, innehåller avfall	20,00-179,00	24,80-221,96
överskottsjord	0,00- 13,00	0-16,12
stenar	0,00- 13,00	0-16,12

**FÖRSTÖRDA JORDMASSOR**

moms 0 %

moms 24 %

**Förstörda jordmassor**

jordmassor, lindrigt förorenade eller inert	5,00-80,00	6,20 - 99,20
jordmassor, kraftigt förorenade	30,00-80,00	37,20 - 99,20
jordmassor, kraftigt förorenade / från olycka	30,00-80,00	37,20 - 99,20
jordmassor, förorenade, innehåller avfall	20,00-179,00	24,80-221,96

**Industriavfall**

Industriavfall	89,00	110,36
sandningssand	39,50	48,98
sand från sandavskiljare	52,00	64,48
pannaska	65,00	80,60
virvelbäddssand	65,00	80,60
flygaska	65,00	80,60
sandblästringssand	89,00	110,36
mellanlagring av förorenade jordmassor	10,00	12,40

**ÖVRIGA AVGIFTER**

moms 0 %

moms 24 %

mottagningsavgift, €/st	9,00-16,00	11,16-19,84
vågavgift, vägning €/st	16,00-18,00	19,84-22,32
extra överföring, €/ton	25,00	31,00
extra hanteringsavgift euro/st	50,00	62,00
maskinhjälp, €/st	35,00	43,40
exceptionell öppning, €/bil/dag	20,00	24,80
förstöringsintyg euro/st	8,87	11,00
användning för biltvätt hall, €/30 min	20,00	24,80
användning för biltvätt hall, €/45 min	30,00	37,20
hyra av släpvagn , €/dag eller €/helg	16,13	20,00



## Bilaga 4. Mottagningsavgifter för slam som uppstår vid boende fr.o.m. 1.6.2020

Kommun Vattentjänstverk moms 0 % moms 24 %

### **Asikkala Asikkalan vesi ja Satama Oy**

slam från slamavskiljare euro/m <sup>3</sup>	7,50	9,30
slam från samlingsbrunn euro/m <sup>3</sup>	7,50	9,30

### **Heinola Heinola stads vattentjänstverk**

slam från slamavskiljare euro/m <sup>3</sup>	2,60	3,22
slam från samlingsbrunn euro/m <sup>3</sup>	2,60	3,22

### **Hollola, Lahtis Lahti Aqua Oy**

slam från slamavskiljare euro/m <sup>3</sup>	8,50	10,54
slam från samlingsbrunn euro/m <sup>3</sup>	8,50	10,54
avfall från uppsamlingstank för fett euro/m <sup>3</sup>	78,00	96,72
avfall från portabla toaletter euro/m <sup>3</sup>	78,00	96,72

### **Kärkölä Kärkölä Vesi**

slam från slamavskiljare euro/m <sup>3</sup>	10,00	12,40
slam från samlingsbrunn euro/m <sup>3</sup>	8,00	9,92

### **Mörskom Lapträsk kommuns vatten- och avloppsverk**

slam från slamavskiljare euro/m <sup>3</sup>	15,25	18,91
slam från samlingsbrunn euro/m <sup>3</sup>	15,25	18,91

### **Mörskom Affärverket Lovisa Vatten**

slam från slamavskiljare euro/m <sup>3</sup>	6,40	7,94
slam från samlingsbrunn euro/m <sup>3</sup>	6,40	7,94

### **Mörskom Nivos Vesi Oy**

slam från slamavskiljare euro/m <sup>3</sup>	10,89	13,50
slam från samlingsbrunn euro/m <sup>3</sup>	10,89	13,50

### **Mörskom Borgå vatten**

slam från slamavskiljare euro/m <sup>3</sup>	7,20	8,93
slam från samlingsbrunn euro/m <sup>3</sup>	7,20	8,93

### **Orimattila Orimattila stads vattenverk**

slam från slamavskiljare euro/m <sup>3</sup>	8,00	9,92
slam från samlingsbrunn euro/m <sup>3</sup>	8,00	9,92

### **Padasjoki Padasjoki kommuns avloppsverk**

slam från slamavskiljare euro/m <sup>3</sup>	7,50	9,30
slam från samlingsbrunn euro/m <sup>3</sup>	7,50	9,30

<b>Pukkila</b>	<b>Nivos Vesi Oy</b>		
slam från slamavskiljare euro/m <sup>3</sup>		10,89	13,50
slam från samlingsbrunn euro/m <sup>3</sup>		10,89	13,50

<b>Sysmä</b>	<b>Sysmä kommuns vatten- och avloppsverk</b>		
slam från samlingsbrunn euro/m <sup>3</sup>		18,00	22,32
slam från avloppsbrunn euro/m <sup>3</sup>		7,00	8,68

## Bilaga 5. Päijät Hämeen Jätehuolto Oy:s allmänna avgifter fr.o.m. 20.2.2020

<b>Övriga avgifter</b>	alv 0 %	alv 24 %
identitetskort, med avgift, €/st	11,50	14,26
Faktureringsstillägg för små sporadiska faktureringskunder euro/st	5,00	6,20
betalningsupplmaning euro/st	5,00	
fakturakorrigerings avgift på grund av kund € / st	20,00	24,80
bin dekal, liten, €/st	1,21	1,50
bin dekal, stor, €/st	2,42	3,00
laminerad styrkort, €/st	6,45	8,00
sopor påse på rullen (200 l), €/rulle	2,42	3,00
handskar (Synthex sommar), €/par	2,42	3,00
handskar (Synthex vinter), €/par	2,82	3,50
skyddsglasögon, €/st	3,63	4,50
rapportering, €/timme	60,00	74,40

## Bilaga 6. Pilotprojektet på insamlingstjänsten av bioavfall i Lahtis 1.6.2020-31.12.2021

Prislistan är giltig 1.6.2020-31.12.2021 i staden Lahtis.

**Med en små bioavfallsbehållare** menas tömning av en bioavfallsbehållare som finns i en bosatt gård.

**Med Biolink-tjänsten** avses tömning av en bioavfallsbehållare som ligger på gården hos en invånare som väljs av PHJ, där avfall från **små bioavfallsbehållare** samlas in.

**Tjänsten för små bioavfallsbehållare och biolink** inkluderar insamlingsankärl inifrån och ut samt bioavfallspåsar, frakt-, hanterings- och administrationavgifter.

euro/tömning	serviceavgift moms 0 %	serviceavgift moms 24 %
Bioavfall liten avfallskärl	5,24	6,50
Biolänk	4,03	5,00