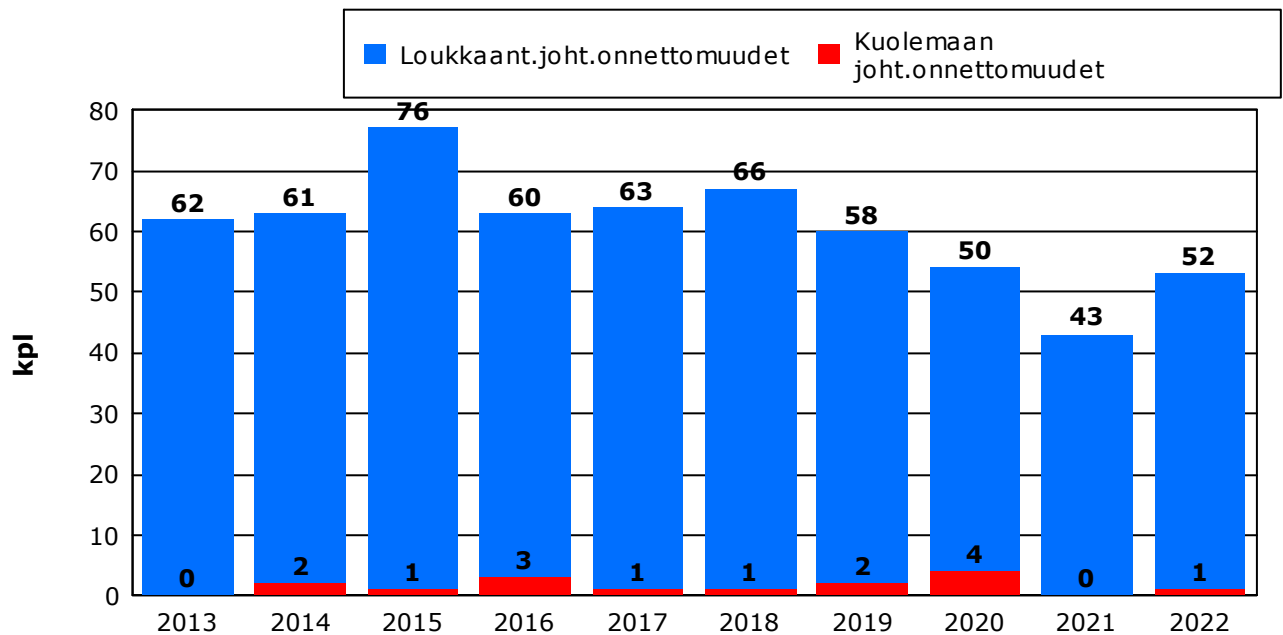


YHTEENVETO TIELIIKENNEONNETTOMUUKSISTA KATUVERKOLLA

Vuonna 2022 tapahtuneista poliisin tietoon tulleista onnettomuuksista 1 johti kuolemaan ja 52 loukkaantumiseen. Vuonna 2022 tapahtui (omaisuusvahingot mukaan lukien) yhteensä 139 liikenneonnettomuutta (vuonna 2021 luku oli 131).

KATUVERKOLLA SATTUNEIDEN HENKILÖVAHINKOON JOHTANEIDEN ONNETTOMUUKSIEN IKÄJAKAUMA KULKUTAVAN MUKAAN

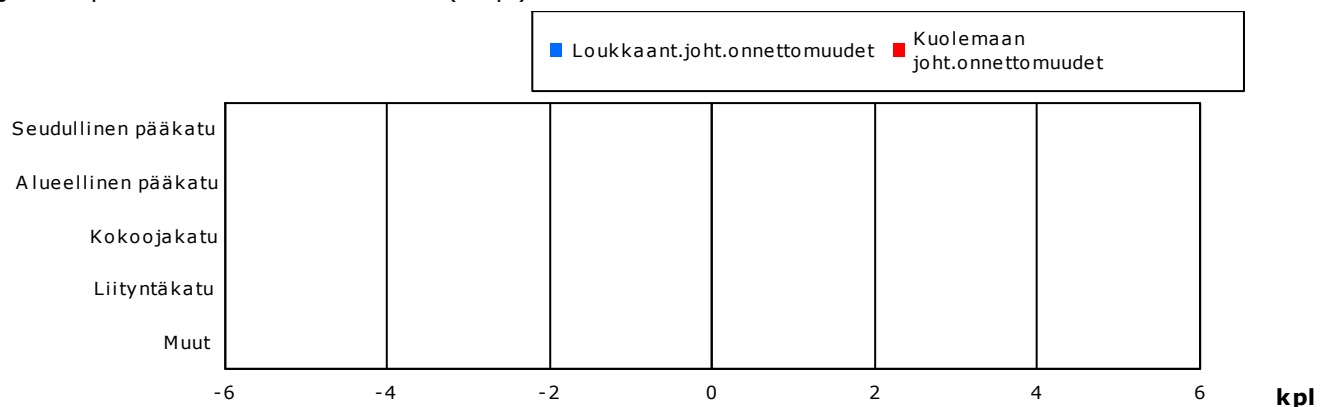
Vuonna 2022 onnettomuuksissa oli yhteensä 61 uhria.



Kuva 1. Tieliikenneonnettomuuksien määrä katuverkolla vakavuuden mukaan

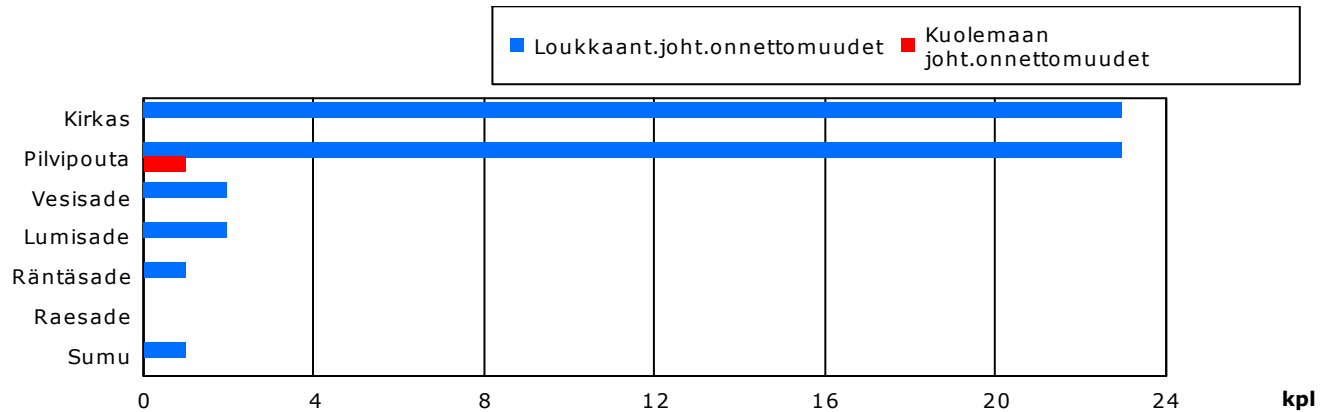
ONNETTOMUUSPAIKKA JA OLOSUHTEET HENKILÖVAHINKOON JOHTANEISSA ONNETTOMUUKSISSA KATUVERKOLLA 2022

Katuverkon onnettomuuksista tapahtui seudullisilla ja alueellisilla pääkaduilla 0 % (0 kpl) ja alempiluokkaisilla kaduilla 100 % (0 kpl).



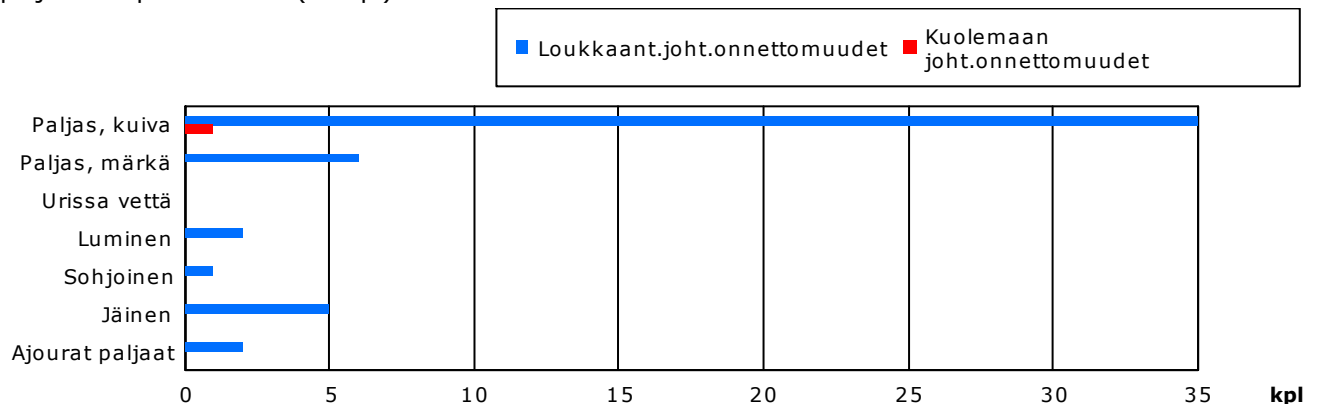
Kuva 2. Onnettomuuspaikka katuluokittain.

Henkilövahinkoon johtaneet onnettomuudet tapahtuivat useimmiten hyvissä olosuhteissa. Onnettomuushetkellä sää oli kirkas tai pilvipoutainen 89 % (47 kpl) onnettomuuksista. Vesisateella tapahtui 4 % (2 kpl) onnettomuuksista, lumi-, rae- tai räntäsateella 6 % (3 kpl) ja sumulla 2 % (1 kpl).



Kuva 3. Sää onnettomuuspaikalla.

Tienpinta oli paljas ja kuiva 68 % (36 kpl) sekä paljas ja märkä tai urissa vettä 11 % (6 kpl) onnettomuuksista. Lumisella, sohjoisella tai jäisellä tiellä tai ajourien ollessa paljaana tapahtui 19 % (10 kpl) onnettomuuksista.

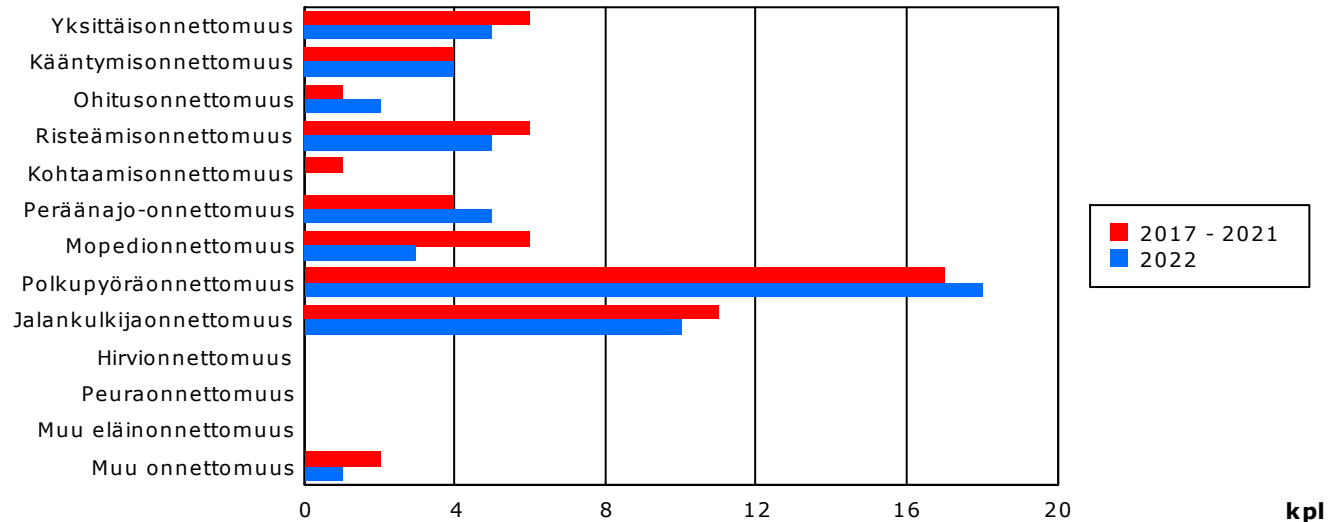


Kuva 4. Tiekeli onnettomuuspaikalla.

ONNETTOMUUSLUOKKA HENKILÖVAHINKOON JOHTANEISSA ONNETTOMUUKSISSA KATUVERKOLLA

Yleisin onnettomuusluokka oli polkupyöräonnettomuus, joita oli 34 % (18 kpl) kaikista onnettomuuksista. Seuraavaksi yleisimmät onnettomuusluokat olivat jalankulkijaonnettomuus (19 %, 10 kpl) ja yksittäisonnettomuus (9 %, 5 kpl).

Henkilövahinkoon johtaneista onnettomuuksista jalankulkijaonnettomuuksia oli 19 % (10 kpl), polkupyöräonnettomuuksia 34 % (18 kpl) ja mopo-onnettomuuksia 6% (3 kpl).



Kuva 5. Henkilövahinkoon johtaneet onnettomuudet katuverkolla onnettomuusluokittain.

ONNETTOMUUSKUSTANNUKSET

Onnettomuudet aiheuttavat inhimillisten kärsimysten lisäksi taloudellisia menetyksiä. Suomessa käytössä olevan onnettomuuskuksannusmallin mukaan liikenneonnettomuuksien yksikkökuksannukset ovat henkilövahinkoon johtaneissa onnettomuuksissa noin 308 800 euroa ja omaisuusvahinkoon johtaneissa onnettomuuksissa noin 2 200 euroa (Tieliikenteen onnettomuuskuksannusten tarkistaminen, Trafi 2016). Kuntien maksettavaksi onnettomuuskuksannuksista kohdistuu noin 15-20 % mm. pelastus-, terveys- ja sosiaalitoimen menoina aikaisempien tutkimusten mukaan (mm. Valmixa 2006).

Tarkasteltavalla alueella (KUNTA LAHTI) katuverkolla tapahtuneet onnettomuudet maksoivat vuonna 2022 noin 16,5 milj.euroa, josta kunnalle kohdistuvien kuksannusten osuus on noin 3,3 milj.euroa.

MÄÄRITELMÄT

Tieliikenneonnettomuus on kuolemaan, loukkaantumiseen tai omaisuusvahinkoon johtanut kulkuneuvon liikkumisesta aiheutunut liikennetapahtuma, joka on sattunut liikennelain mukaan yleiselle liikenteelle tarkoitettulla alueella. Esimerkiksi polkupyörällä kaatuminen katsotaan tieliikenneonnettomuudeksi, mutta jalankulkijan kaatumista ei.

Liikenneonnettomuudessa kuollut on henkilö, joka on kuollut onnettomuuden seurauksena 30 vuorokauden kuluessa onnettomuudesta.

Liikenneonnettomuudessa loukkaantunut on henkilö, joka on saanut onnettomuudessa vammoja, jotka vaativat hoitoa sairaalassa, hoitoa kotona (sairauslomaa) tai operatiivista hoitoa kuten tikkejä.

Liikenneonnettomuuteen osallisiksi henkilöiksi katsotaan onnettomuuteen osallistuneet kulkuneuvojen kuljettajat ja jalankulkijat sekä kuolleet ja loukkaantuneet matkustajat. Eläin on eläinonnettomuuden osallinen.

Jalankulkijaonnettomuus on onnettomuus, jossa toisena osallisena on jalankulkija.

Polkupyöräonnettomuus on onnettomuus, jossa ainakin yhtenä osallisena on polkupyörä, mutta ei jalankulkijaa.

Moottoripyörä-, linja-auto- tai raitiovaunuonnettomuuksissa osallisena on ainakin yksi kyseinen osallinen, mutta siinä saattaa olla mukana myös esimerkiksi jalankulkija tai auto.

Yksittäisonnettomuus on onnettomuus, jossa on osallisena vain yksi moottoriajoneuvo.

Ohitusonnettomuus on onnettomuus, jossa on osallisena kaksi tai useampia moottoriajoneuvoja, joista yksi oli ohittamassa. Kääntymisonnettomuus on onnettomuus, jossa on osallisena kaksi tai useampia moottoriajoneuvoja, joista ainakin yksi oli kääntymässä. Ei sisällä ohitus- eikä risteämisonnettomuuksia.

Kohtaamisonnettomuus on onnettomuus, jossa on osallisena kaksi tai useampia moottoriajoneuvoja, jotka ovat tulossa vastakkaisista suunnista. Ei sisällä kääntymis-, ohitus- eikä risteämisonnettomuuksia.

Peräänajo-onnettomuus on onnettomuus, jossa on osallisena kaksi tai useampia moottoriajoneuvoja, jotka törmäävät toisiinsa kulkiessaan peräkkäin samaan suuntaan. Ei sisällä ohitus- eikä kääntymisonnettomuuksia.

Eläinonnettomuus on moottoriajoneuvon ja eläimen välinen onnettomuus.

Peuraonnettomuus on moottoriajoneuvon ja peuran, metsäkauriin tai valkohäntäpeuran välinen onnettomuus.

Hirvieläinonnettomuus on moottoriajoneuvon ja hirven välinen onnettomuus.

Onnettomuuskustannukset kuvaavat tieliikenneonnettomuuksien taloudellisia seuraamuksia. Niihin lukeutuvat aineelliset vahingot, taloudelliset menetykset ja uhrien aineettoman hyvinvoinnin menetykset. Onnettomuuskustannukset muodostuvat seuraavista tekijöistä:

- hallinnolliset kulut (tienpitäjä, pelastuslaitos, poliisi ja oikeuslaitos)
- ajoneuvovahingot
- sairaanhoitokulut (vakuutusjärjestelmän ulkopuolelle jäävät kulut)
- tuotannolliset menetykset (yksilön osuus bruttokansantuotteen muodostuksessa; ilman oman kulutuksen osuutta)
- inhimillisen hyvinvoinnin menetys (elämän menetys tai sen laadun pysyvä tai tilapäinen menetys).