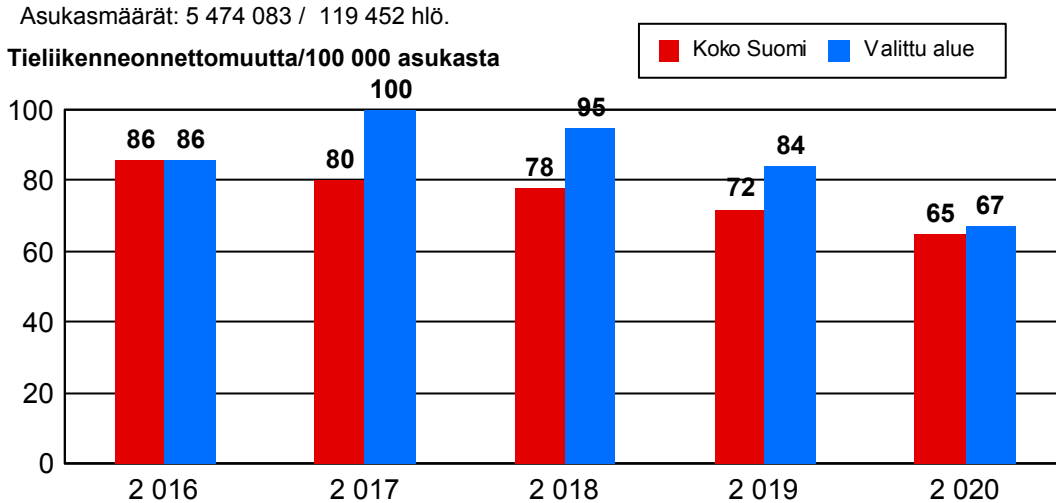
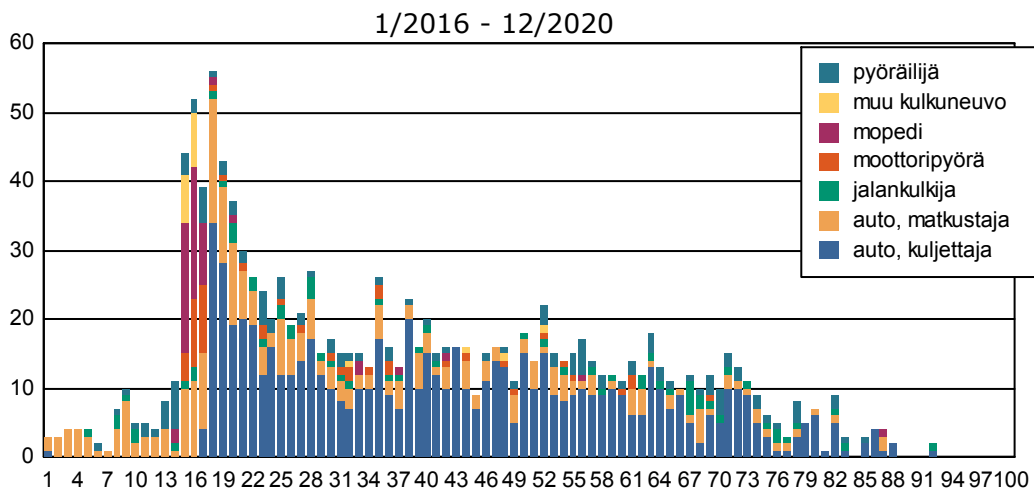


YHTEENVETO TIELIIKENNEONNETTOMUUKSISTA

Vuonna 2020 tapahtuneista poliisin tietoon tulleista onnettomuuksista 5 johti kuolemaan (5 menehtyi) ja 75 loukkaantumiseen (97 loukkaantui). Vuonna 2020 tapahtui (omaisuusvahingot mukaan lukien) yhteensä 249 liikenneonnettomuutta (vuonna 2019 luku oli 351).



Kuva 1. Henkilövahinkoon johtaneiden onnettomuuksien määrän (heva-onnettomuutta/100.000 asukasta) kehitys verrattuna koko Suomen onnettomuusmäärien kehitykseen.

HENKILÖVAHINKOON JOHTANEIDEN ONNETTOMUUKSIEN IKÄJAKAUMA KULKUTAVAN MUKAAN


Kuva 2. Henkilövahinkoon johtaneissa onnettomuuksissa olleiden henkilöiden ikä kulkutavoittain

ONNETTOMUUSPAIKKA JA OLOSUHTEET HENKILÖVAHINKOON JOHTANEISSA ONNETTOMUUKSISSA 2020

Henkilövahinkoon johtaneista onnettomuuksista tapahtui 68 % (54 kpl) katuverkolla ja 29 % (23 kpl) maanteillä. Yksityisteillä ja muilla liikennealueilla tapahtui 4 % (3 kpl) kaikista onnettomuuksista. Taajamissa tapahtui 72 % (58 kpl) onnettomuuksista.

Maanteiden onnettomuuksista tapahtui pääväylillä eli valta- ja kantateillä 43 % (10 kpl) ja alempiluokkaisilla teillä 57 % (13 kpl).

Henkilövahinkoon johtaneet onnettomuudet tapahtuivat useimmiten hyvissä olosuhteissa.

Onnettomuushetkellä sää oli kirkas tai pilvipoutainen 85 % (68 kpl) onnettomuuksista. Vesisateella tapahtui 11 % (9 kpl) onnettomuuksista, lumi-, rae- tai räntäsateella 2 % (2 kpl) ja sumulla 0 % (0 kpl).

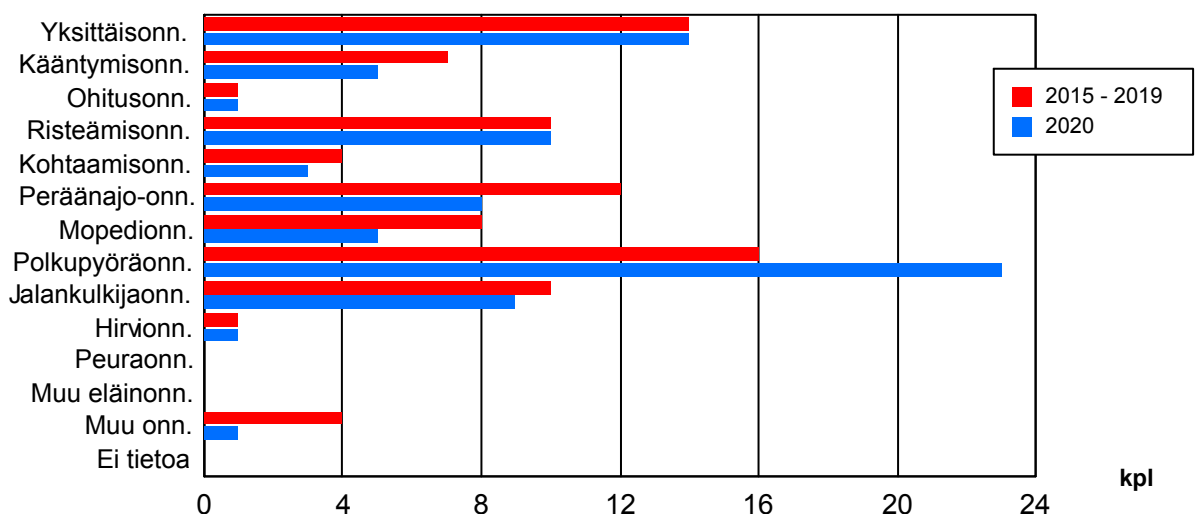
Tienpinta oli paljas ja kuiva 61 % (49 kpl) sekä paljas ja märkä tai urissa vettä 24 % (19 kpl) onnettomuuksista. Lumisella, sohjoisella tai jäisellä tiellä tai ajourien ollessa paljaana tapahtui 10 % (8 kpl) onnettomuuksista.

ONNETTOMUUSLUOKKA HENKILÖVAHINKOON JOHTANEISSA ONNETTOMUUKSISSA

Yleisin onnettomuusluokka oli polkupyöraonnettomuus, joita oli 29 % (23 kpl) kaikista onnettomuuksista. Seuraavaksi yleisimmät onnettomuusluokat olivat yksittäisonnettomuus (18 %, 14 kpl) ja risteämisonnettomuus (12 %, 10 kpl).

Eläinonnettomuuksista 1 % (1 kpl) johti henkilövahinkoihin.

Henkilövahinkoon johtaneista onnettomuuksista jalankulkijaonnettomuuksia oli 11 % (9 kpl), polkupyöraonnettomuuksia 29 % (23 kpl) ja mopo-onnettomuuksia 6 % (5 kpl).



Kuva 3. Onnettomuusluokat ja niiden kehitys henkilövahinkoon johtaneissa onnettomuuksissa.

ONNETTOMUUSKUSTANNUKSET

Onnettomuudet aiheuttavat inhimillisten kärsimysten lisäksi taloudellisia menetyksiä. Suomessa käytössä olevan onnettomuuskustannusmallin mukaan liikenneonnettomuuksien yksikkökustannukset ovat henkilövahinkoon johtaneissa onnettomuuksissa noin 308 800 euroa ja omaisuusvahinkoon johtaneissa onnettomuuksissa noin 2 200 euroa (Tieliikenteen onnettomuuskustannusten tarkistaminen, Trafi 2016). Kuntien maksettavaksi onnettomuuskustannuksista kohdistuu noin 15-20 % mm. pelastus-, terveys- ja sosiaalitoimen menoina aikaisempien tutkimusten mukaan (mm. Valmixa 2006).

Tarkasteltavalla alueella (KUNTA LAHTI) tapahtuneet onnettomuudet maksoivat vuonna 2020 noin 25,0 milj.euroa, josta kunnalle kohdistuvien kustannusten osuus on noin 5,0 milj.euroa.

MÄÄRITELMÄT

Tieliikenneonnettomuus on kuolemaan, loukkaantumiseen tai omaisuusvahinkoon johtanut kulkuneuvon liikkumisesta aiheutunut liikennetapahtuma, joka on sattunut liikennelain mukaan yleiselle liikenteelle tarkoitettulla alueella. Esimerkiksi polkupyörällä kaatuminen katsotaan tieliikenneonnettomuudeksi, mutta jalankulkijan kaatumista ei.

Liikenneonnettomuudessa kuollut on henkilö, joka on kuollut onnettomuuden seurauksena 30 vuorokauden kuluessa onnettomuudesta.

Liikenneonnettomuudessa loukkaantunut on henkilö, joka on saanut onnettomuudessa vammoja, jotka vaativat hoitoa sairaalassa, hoitoa kotona (sairauslomaa) tai operatiivista hoitoa kuten tikkejä.

Liikenneonnettomuuteen osallisiksi henkilöiksi katsotaan onnettomuuteen osallistuneet kulkuneuvojen kuljettajat ja jalankulkijat sekä kuolleet ja loukkaantuneet matkustajat. Eläin on eläinonnettomuuden osallinen.

Jalankulkijaonnettomuus on onnettomuus, jossa toisena osallisena on jalankulkija.

Polkupyöräonnettomuus on onnettomuus, jossa ainakin yhtenä osallisena on polkupyörä, mutta ei jalankulkijaa.

Moottoripyörä-, linja-auto- tai raitiovaunuonnettomuuksissa osallisena on ainakin yksi kyseinen osallinen, mutta siinä saattaa olla mukana myös esimerkiksi jalankulkija tai auto.

Yksittäisonnettomuus on onnettomuus, jossa on osallisena vain yksi moottoriajoneuvo.

Ohitusonnettomuus on onnettomuus, jossa on osallisena kaksi tai useampia moottoriajoneuvoja, joista yksi oli ohittamassa.

Kääntymisonnettomuus on onnettomuus, jossa on osallisena kaksi tai useampia moottoriajoneuvoja, joista ainakin yksi oli kääntymässä. Ei sisällä ohitus- eikä risteämisonnettomuuksia.

Kohtaamisonnettomuus on onnettomuus, jossa on osallisena kaksi tai useampia moottoriajoneuvoja, jotka ovat tulossa vastakkaisista suunnista. Ei sisällä kääntymis-, ohitus- eikä risteämisonnettomuuksia.

Peräänajo-onnettomuus on onnettomuus, jossa on osallisena kaksi tai useampia moottoriajoneuvoja, jotka törmäävät toisiinsa kulkiessaan peräkkäin samaan suuntaan. Ei sisällä ohitus- eikä kääntymisonnettomuuksia.

Eläinonnettomuus on moottoriajoneuvon ja eläimen välinen onnettomuus.

Peuraonnettomuus on moottoriajoneuvon ja peuran, metsäkauriin tai valkohäntäpeuran välinen onnettomuus.

Hirvieläinonnettomuus on moottoriajoneuvon ja hirven välinen onnettomuus.

Onnettomuuskustannukset kuvaavat tieliikenneonnettomuuksien taloudellisia seuraamuksia. Niihin lukeutuvat aineelliset vahingot, taloudelliset menetykset ja uhrien aineettoman hyvinvoinnin menetykset. Onnettomuuskustannukset muodostuvat seuraavista tekijöistä:

- hallinnolliset kulut (tienpitäjä, pelastuslaitos, poliisi ja oikeuslaitos)
- ajoneuvovahingot
- sairaanhoitokulut (vakuutusjärjestelmän ulkopuolelle jäävät kulut)
- tuotannolliset menetykset (yksilön osuus bruttokansantuotteen muodostuksessa; ilman oman kulutuksen osuutta)
- inhimillisen hyvinvoinnin menetys (elämän menetys tai sen laadun pysyvä tai tilapäinen menetys).